



№ 12 2018

МУЗЕЙ



**Тема номера:
«Подводное наследие»**



Вопросы сохранения подводного культурного наследия в последние годы регулярно становятся предметом обсуждения на различных крупных профессиональных форумах и тематических конференциях. Так, специальные секции, посвященные научно-теоретическим, правовым и методологическим вопросам консервации, реставрации, музеефикации морского и подводного наследия вновь работали в рамках VI и VII Международных культурных форумов в Санкт-Петербурге, на международной конференции «Мировые тренды и музейная практика в России» в Российском государственном гуманитарном университете. Год назад представители академической науки, университетского образования, музейные специалисты приняли Декларацию сохранения подводного культурного наследия России — программный документ, в котором обозначены основные стратегические задачи и направления развития подводной археологии и охраны российского подводного культурного наследия. В частности, авторы документа предложили закрепить в законодательстве России понятие подводного культурного наследия, отнести к нему все объекты, которые находятся под водой не менее 70 лет, в том числе сохранившиеся со времен Великой Отечественной войны. Этот документ получил поддержку Министерства культуры Российской Федерации. Под ним уже поставили свои подписи руководители федеральных музеев, научно-исследовательских институтов, университетов, ведущие подводные археологи и реставраторы России, общероссийские общественные организации и другие заинтересованные лица. Несмотря на то, что Конвенция ЮНЕСКО «Об охране подводного культурного наследия» (2001) Россией пока не подписана, растет понимание того, что проблеме сохранения подводного наследия необходимо уделять больше внимания.

Авторы этого номера в своих публикациях не только обсуждают научные проблемы археологии, но и знакомят нас с новыми методиками реставрации, музеефикации и популяризации подводного наследия, созданием исторических подводных парков, новыми зарубежными проектами.

С уважением к вашему труду, Елена Медведева
e-mail: musey@panor.ru
<http://www.facebook.com/journalmuseum>

АКТУАЛЬНОЕ ИНТЕРВЬЮ

Требуется государственная поддержка 6

Хотя Россия еще не подписала Международную Конвенцию по охране подводного культурного наследия, в нашей стране ведутся серьезные научные исследования и предпринимаются практические шаги для изучения и сохранения объектов подводной археологии. Об этом мы беседуем с заместителем директора Института природного и культурного наследия А.В. Окорочков.

ЭКСПОЗИЦИЯ – ПРИОРИТЕТЫ

Т. Поляков

Методы и технологии создания экспозиций в подводных музеях и тематических парках 9



Представляю основные методы (принципы музейного проектирования) и технологии (средства реализации этих принципов), которые применяются в обычных «наземных» музеях, автор статьи обнаруживает возможности их использования для создания экспозиций в музеях и парках подводных.

ЗНАКОМЬТЕСЬ: НОВЫЕ ИССЛЕДОВАНИЯ

А. Степанов

История Великого моста 16

О времени возникновения Великого моста, соединяющего берега реки Волхов, до начала подводно-археологических исследований точных сведений не было. В ходе одиннадцати экспедиций удалось с высокой степенью детализации реконструировать историю моста, которая теперь будет представлена в новом новгородском музее.

А. Мазуркевич, Е. Долбунова

Подводное наследие озера Сенница: история и уроки 22

История, описанная сотрудниками отдела археологии Восточной Европы и Сибири Государственного Эрмитажа, побуждает задуматься о необходимости планомерного изучения невидимого культурного наследия, спрятанного в многочисленных озерах и реках России.

Ю. Ведерников

В прибрежных водах Дальнего Востока 27

Представляю подводное культурное наследие Дальнего Востока, то есть объекты, представляющие историческую ценность, автор статьи делает вывод о том, что его сохранение должно строиться в партнерстве государственных или муниципальных музеев и общественных подводно-исследовательских организаций.



ПРОБЛЕМЫ РЕСТАВРАЦИИ

М. Денисова

Три века под водой 32

В 2014 году после проведения подводных раскопок на месте гибели трехмачтового торгового судна «Архангел Рафаил» в Балтийском море в Государственный Эрмитаж археологами был передан уникальный корабельный костюмный комплекс. О том, какие уникальные методики были использованы для его сохранения и реставрации, читайте в этой статье.

Н. Васильева

Сохранение археологического подводного наследия (по материалам свайного поселения Сертея II) 38

Сотрудник Лаборатории научной реставрации предметов из органических материалов Государственного Эрмитажа делится профессиональными секретами, которые были опробованы при исследовании памятника, относящегося к III тысячелетию до н.э.

ПРОЕКТЫ

А. Окорочков, О. Нельзина

Подводный исторический парк в системе музейного комплекса 44

На территории современного Таманского полуострова от мыса Тузла до мыса Панагия находится участок, представляющий собой уникальную историко-археологическую территорию. Авторы статьи рассматривают возможность расположения здесь музейно-паркового комплекса, который будет включать в себя и подводный исторический парк.



А КАК У НИХ*М. Окорокова***Морские путешествия, подводные исследования и чудесные находки: Китай 52**

История длительных торговых отношений Поднебесной представлена в самом большом музее мореплавания в Шанхае, большая часть его экспонатов получены при подводных археологических исследованиях затонувших кораблей, обнаруженных в водах Китая в разные годы.

**СОБЫТИЕ***А. Сундиева***По поводу юбилея 60**

Необходимость подготовки музейных специалистов в России была осознана еще в начале XX века, но потребовалось не одно десятилетие, чтобы музейные кафедры появились одновременно — одна в Ленинграде, другая — в Москве. В этом году обе отмечают свой 30-летний юбилей.

*Е. Мастеница***Собор лиц 64**

Под началом кафедрой музеологии и культурного наследия Санкт-Петербургского государственного института культуры был Институт внешкольного образования (1918). Так что завершающийся год отмечен двойным юбилеем. Преподаватели кафедры успешно продолжают работу по подготовке музейных кадров нового поколения.

ВЕСТИ ИКОМ**Цифровой музей. Инновационные технологии для музейных и выставочных пространств 69**

Обзор программы конференции, организованной компанией «МИД-ЭКСПО» в рамках деловой программы выставки Integrated Systems Russia в Москве при поддержке ИКОМ России, НП «Адит», Министерства культуры РФ и Департамента культуры города Москвы

**ФАКТОГРАФ 4–5, 31, 37, 43, 51, 59, 68****Содержание за 2018 год 74****Подписка 78**

Журнал «Музей»
№ 12 (146) 2018
ISSN: 20749589

Главный редактор
Е.Б. МЕДВЕДЕВА
musey@panog.ru

Председатель редакционного совета:
президент Союза музеев России, директор Государственного Эрмитажа
М.Б. ПИОТРОВСКИЙ

Редакционный совет:
директор Московского Музея-усадьбы «Останкино»
Г.В. ВДОВИН

директор Государственного военно-исторического и природного музея-заповедника «Куликово поле»
В.П. ГРИЦЕНКО

директор Государственного Дарвиновского музея
А.И. КЛЮКИНА

заслуженный работник культуры, директор Музея-заповедника «Херсонес Таврический»
С.Е. МЕЛЬНИКОВА

директор Национального музея Республики Татарстан
Г.Р. НАЗИПОВА

советник Президента РФ по культуре и искусству
В.И. ТОЛСТОЙ

заместитель председателя Комитета по культуре Государственной думы РФ, Президент ИКОМ России
А.М. ШОЛОХОВ

Журнал зарегистрирован Федеральной службой по надзору за соблюдением законодательства в сфере массовых коммуникаций и охране культурного наследия. Свидетельство о регистрации ПИ № ФС 77-26350 от 29.11.2006

Отдел подписки
Тел. (495) 274-2222
(многоканальный)

Журнал распространяется через каталог «Роспечать», Объединенный каталог «Пресса России», «Каталог периодических изданий. Газеты и журналы» агентства «Урал-пресс» (индекс на полугодие — 84794) и «Каталог российской прессы» (индекс на полугодие — 12303), а также путем прямой редакционной подписки.

Отдел рекламы
Тел. (495) 274-2222
(многоканальный)
reklama@panog.ru

Учредитель:
Некоммерческое партнерство Издательский Дом «ПРОСВЕЩЕНИЕ», 117042, Москва, ул. Южнобутовская, 45

©ИД «ПАНОРАМА»
Адрес редакции: Москва, Бумажный проезд, 14, стр. 2. Для писем: 125040, Москва, а/я 1

Отпечатано:
ООО «Вива-Стар», 107023, Москва, ул. Электровзаводская, д. 20, стр. 3
Установочный тираж 5000 экз. Цена свободная.

Статьи публикуются на безгонорарной основе. Подписан в печать: 28.11.2018
На обложке: Амфоры, найденные археологами на дне Черного моря в районе одного из затопленных античных поселений.
Фото А. Косинца

ЗА РУБЕЖОМ

Долгожданное открытие **Большого Египетского музея** неподалеку от пирамид Гизы вновь перенесли, на этот раз на 2020 год. Руководство музея обещает, что открытие первой очереди музея, а именно одного из главных его отделов, где представлены все 5,4 тыс. предметов из гробницы фараона Тутанхамона, состоится в 2019 году. Как рассказал директор музея Тарек Тауфик, решение о переносе даты было принято в соответствии с новой концепцией развития культурного туризма в долине Гизы. Ключевым элементом этого проекта — международный аэропорт Sphinx, расположенный к востоку от Каира и всего в получасе езды от нового музея. В октябре он принял первый тестовый рейс. Ко времени окончательного открытия музея аэропорт уже будет работать в полную силу. Ожидается, что в Большой Египетский музей будет приходить около 5 млн человек в год.

На территории самого большого археологического музея мира разместится 28 магазинов, 10 ресторанов, конгресс-центр и кинотеатр. Музей готовит совершенно по-новому выстроенную экспозицию древностей, где особое внимание будет уделено социальному, политическому и религиозному контексту, в котором они создавались. Будет представлено около 50 тыс. предметов (половина всего объема коллекции), расположенных в хронологическом порядке от доисторической эпохи до греко-римского периода. Свыше 20 тыс. из них никогда ранее не экспонировались. Проект здания музея разработала дублинская архитектурная фирма Heneghan Peng Architects, предусмотрены галереи, где высота потолков достигает 20 м. Здание закончено приблизительно на 85%.

<http://www.theartnewspaper.ru>



В мае 2019 года в США откроется для посетителей **Музей статуи Свободы**. Факел статуи Свободы уже доставили в новое музейное здание на острове Либерти. Он был снят в 1984 году и заменен репликой во время реставрации памятника, а оригинал разместили внутри пьедестала скульптуры. В музее будет экспонироваться и настенное панно Liberty Star с изображением 50 звезд, включая Звезду основателей. При создании музея принимаются меры по сохранению растительности острова и защите экстерьеров от птиц. На завершающей стадии работ по созданию музея был объявлен сбор пожертвований, чтобы собрать 50 тысяч долларов. Благотворители получают в подарок наклейки, футболки, приглашения на церемонию открытия музея и на торжество в честь этого.

www.travelandleisure.com

В Вильнюсе открылся **новый Музей современного искусства**, проектом которого занималась студия Даниэля Либескинда в сотрудничестве с литовскими дизайнерами из DO architects и Baltic Engineers. Здание музея площадью около 3100 кв. м расположилось в двух шагах старого города, который признан объектом Всемирного наследия ЮНЕСКО. «Для нас было крайне важным соединить в проекте настоящее, прошлое и будущее», — говорит директор музея Мильда Иванаускаене. — «Новый комплекс будет знакомить посетителей с местным искусством и исследовать его связи с мировой арт-сценой. Конструкция музейного здания имеет довольно простой и прямолинейный фасад, облицованный белой штукатуркой. Этим материалом покрыты большинство домов в городе. Выразительная широкая лестница пересекает здание насквозь: она направляет посетителей к залам музея и в верхней точке выходит к ступенчатой крыше с

ЗА РУБЕЖОМ

террасой, которая служит местом для публичных выступлений и дружеских бесед. Внутри музея — множество галерей со свободной планировкой, залитых светом из гигантских окон во всю пятиметровую стену. В залах будут выставляться как постоянные, так и временные экспозиции. Для посетителей также работают кафе, книжный магазин и учебная аудитория

<https://www.elledcoration.ru>

Музей Маурицхёйс в Гааге, владеющий, самым известным шедевром Вермеера «Девушка с жемчужной сережкой», совместно с Google Arts & Culture создал приложение на основе технологии дополненной реальности. В него помещен виртуальный музей, где представлены все 36 произведений художника, которые находятся в музеях и частных коллекциях в самых разных уголках мира — в Нью-Йорке, Лондоне, Париже, Амстердаме и др. В реальной жизни они никогда не объединятся. Однако 18 музеев и частных коллекционеров предоставили проекту цифровые изображения картин в высоком разрешении. Открыв приложение, пользователь видит музей без крыши. Чтобы войти в определенный зал, нужно коснуться экрана, свести пальцы вместе и разжать их. После этого перспектива меняется — человек видит стены с картинами в рамках. Масштабирование позволяет «подойти» к каждой работе и внимательно изучить ее. Бесплатное приложение Meet Vermeer доступно любому, у кого есть смартфон с камерой.

<https://artchive.ru>

Официальная делегация с острова Пасхи в ноябре добивалась возвращения из **Британского музея** базальтовой статуи Хоа Хакананайа. Статуя высотой 2,4 метра находится в Британии с 1869 года. Она была вывезена из Оронго, Рапа-Нуи (Остров Пасхи) в ноябре 1868 года экипажем британского корабля HMS Topaze. Британцы обнаружили истукана на церемониальной платформе в деревне Оронго на юго-западной оконечности острова. Статуя была засыпана землей до половины своей высоты. Экипаж корабля выкопал изваяние и погрузил на корабль. Островитяне называли статую Хоа Хакананайа, что с языка Рапа-Нуи переводится как «разрывающий волну» или «украденный или скрытый друг». Этот каменный монолит был изготовлен аборигенами острова между 1250 и 1500 годами и считается особо ценным, так как он сделан из

базальта, тогда как большинство аналогичных статуй того времени сделаны из блоков потоковой лавы.

Делегация острова Пасхи предлагает обменять Хоа Хакананайа на ее копию, созданную современным скульптором Бене Туки. «Лучшее место для этой моаи — там, где она была создана. Остров Пасхи — это музей под открытым небом, поэтому там есть все условия для надежного хранения экспоната», — сказал в интервью агентству Рейтер министр культурного наследия Чили Фалипе Вард, сопровождающий делегацию с острова Пасхи. Однако в Британском музее считают иначе. «Мы считаем, что есть большой смысл в том, чтобы представлять объекты из разных уголков мира в Британском музее. Хоа Хакананайа находится в свободном доступе, и это один из самых популярных объектов в экспозиции музея, который посещают 6 млн человек ежегодно», — сказал агентству «Рейтер» пресс-секретарь музея.

<https://www.bbc.com>

По решению кассационного суда, знаменитая скульптура атлета греческого скульптора Лисиппа IV века до н.э. должна вернуться в Фано, на побережье которого была обнаружена в 1964 году. **Музей Гетти** в Малибу, штат Калифорния, должен вернуть известную бронзовую скульптуру атлета, которая была куплена американским музеем 13 лет спустя после находки. В 2010 году судья Лорена Муссоли уже приказала конфисковать статую и вернуть ее Италии, поскольку калифорнийский музей купил ее незаконно. Юридическое заключение, подтвержденное другими судьями, несмотря на призывы американских адвокатов, осталось неисполненным руководством музея Малибу. Последнее вновь решило оспорить решение в Верховном суде. В 1977 году музей Гетти заплатил за атлета из Фано около четырех миллионов долларов — приблизительно в 800 раз больше, чем итальянские арт-дилеры ранее заплатили рыбаку, нашедшему статую в море.

Италия и ранее требовала от американских музеев возврата античных ценностей, угрожая остановкой сотрудничества. В результате в 2008 году культурные власти страны заключили с музеем Гетти соглашение, согласно которому американцы выдали значительную часть запрошенных произведений в обмен на активизацию сотрудничества, в частности — организацию выставок, археологических работ и реставрацию.

<http://italia-ru.com>

Требуется государственная поддержка

Первый номер, посвященный музеефикации подводного наследия, мы сделали 9 лет назад, — вскоре после того, как вступила в силу международная Конвенция по охране подводного культурного наследия. Тогда ее ратифицировали 22 государства, сегодня их более 40, но Россия пока не подписала этот документ. Однако показателем большого внимания к этой теме являются как серьезные научные исследования, так и практические шаги по созданию центров подводного культурного наследия, методик изучения и сохранения объектов подводной археологии, проектов музеев и тематических парков под водой. Об этом мы беседуем с заместителем директора по научной работе Российского научно-исследовательского института культурного и природного наследия им. Д.С. Лихачева, доктором исторических наук А.В. О कोरोковым.

— Александр Васильевич, какие изменения произошли за прошедшие годы в области изучения и сохранения подводного археологического наследия в нашей стране?

— Изменения есть, но, увы, не такие значительные, как хотелось бы. Тем не менее работа ведется и от радно, что актуальность изучения и сохранения подводного культурного наследия осознают и во властных структурах: правительстве, Государственной Думе, Министерстве культуры, крупных

приморских музеях. Приходит понимание того, что подводные исторические исследования это не романтическая нырялка за сокровищами, а тяжелый и опасный труд. А любая работа требует системного подхода. Для разработки такой системы при Институте Наследия и Институте археологии, по рекомендации Министерства культуры, были созданы специальные структурные подразделения: при Институте Наследия — Центр подводного культурного наследия, при Институте археологии — Центр подводной археологии. Их задачами является разработка различных теоретических, практических, а также законодательных предложений, как для реализации положений государственной культурной политики, так и для практических целей, например, создание единой методики проведения подводных историко-археологиче-



А.В. О कोरोков

ских работ. Это важно. Ведь подводные исторические исследования проводят Русское географическое общество, Российское военно-историческое общество, другие общественные организации и региональные музеи. И важно, чтобы все поисковые группы придерживались единых правил, чтобы не получилось, как в некоторых средиземноморских странах, где практически полностью разграблены прибрежные воды. Ведь для науки порой важен не сам объект, а понимание того, как он оказался в том или ином месте, причины гибели, например, корабля и т.п.

— Разработана ли государственная программа по учету подводного культурного наследия, есть ли уже Единый государственный реестр памятников подводной археологии? Закреплены ли каким-то законодательным актом термины «объект культурного наследия, находящийся в водной среде» или «памятник подводной археологии»?

— В настоящее время разработана Концепция комплексного изучения и сохранения подводного культурного наследия России, проект Стратегических направлений государственной политики в области подводного культурного наследия в Российской Федерации. В стадии завершения находится разработка методики изучения объектов подводного культурного наследия, а также вопросы, связанные с совершенствованием законодательства в этой области.

— Удалось ли сделать какие-то серьезные шаги по музеефикации выявленных объектов подводного наследия *in situ*, или они существуют лишь как проекты?

— Пока это проекты. В частности, недавно в Институте Наследия вышла книга «Подводное культурное наследие: подводные музеи, исторические парки и заповедники»¹. В ней проведен обобщающий анализ теоретического и практического отечественного и зарубежного опыта в области создания и функционирования подводных музеев, исторических парков и заповедников, проанализированы нормативные правовые акты некоторых государств, регулирующих создание подводных парков, разработана классификация (типология) подводных музеев, подводных исторических парков и заповедников. Все это важно для совершенствования отечественной законодательной базы в этой области. В книге приведены теоретико-методологические основы и практические рекомендации по созданию подводных исторических парков и включены две модели создания музейно-парковых комплексов с организацией подводных исторических парков на Черном и Балтийском морях.

— За рубежом мы знаем много интересных примеров создания подводных археологических парков, привлекающих большой интерес туристов с аквалангами. Все они находятся в морях и океанах с высокой прозрачностью и комфортной температурой воды. В нашей стране таких регионов не так много. Считаете ли Вы перспективными для реализации подобные российские проекты?

— В российских водах вполне реально создать подводный парк. В качестве объектов в подводных парках могут выступить: археологические памятники, затонувшие корабли, летательные аппараты и другие технические средства серийного производства разных исторических периодов; места, связанные с историческими событиями; затопленные полностью или частично здания и сооружения; оригинальные гидротехнические сооружения; объекты, связанные с освоением океана. Но выбор места для организации подводного парка должен отвечать многим требованиям. Например, наличие развитой инфраструктуры по приему туристов (посетителей) вблизи местоположения парка, наличие мест проживания и питания, береговых

баз-причалов и т.п. А также профессиональных водолазных структур: дайв-центра, специализированного медицинского учреждения с барокамерой, водолазной станции, оснащенной всем необходимым для обслуживания массовых спусков и т.д. И, конечно, подготовленный персонал, в первую очередь, дайвинг-инструкторы, имеющие международные сертификаты. Все это требует значительных финансовых затрат. И здесь важна государственная поддержка.

— А что должно входить в структуру подводного исторического парка?

— В первую очередь — визит-центр. Его основной задачей является помочь посетителю наладить своеобразный «контакт» с музеем и историческим событием или временем, к которому относится объект показа. При этом в визит-центре может размещаться наземная экспозиция, уточняющая или «расшифровывающая» подводную экспозицию парка.

Затем — научный отдел. В его задачи входит изучение, анализ, систематизация выявленных и выявляемых объектов подводного культурного наследия, организация подводных экспедиций. Далее — дайв-центр, в компетенцию которого входит организация подводных погружений на объекты, техническое обеспечение и сопровождение идущих под воду людей, разработка совместно со специалистами научного отдела отдельных подводных программ, а также обучение дайвингу.

Важной составляющей подводного парка является учебно-образовательный отдел. В его задачи входит подготовка и проведение коротких или длительных курсов по археологии, морской биологии, географии моря, организация музейных занятий для школьных групп, создание летних лагерей, имеющих специализацию по дайвингу и подводным исследованиям.

Необходим также отдел реставрации и консервации археологического материала.

И наконец, музейный отдел — для формирования экспозиции визит-центра, сопровождения и расширения материалов, разработки совместно с профильными специалистами обучающих программ и проектов тематических экскурсий.

— Я знаю, что Вы сами долгое время занимаетесь подводной археологией. Сколько погружений Вы совершили? Где довелось поработать? Удалось ли сделать какие-то открытия?

— Да, подводными исследованиями я занимаюсь уже более 35 лет. Начинать на Черном море, но основные работы проводил на Севере, главным образом — на Белом море. Проходил стажировку по подводной археологии в Нидерландах. Вместе с голландскими коллегами удалось понырять на древнем римском мосту. В России поработал еще на Каспийском, Балтийском морях, в Арктике, на реках, озерах, водохранилищах. Что касается открытий... Нахождение и изучение любого археологического или исторического объекта, несущего какую-либо научную информацию, — это открытие. Например, очень удачной находкой можно считать римский якорь I века н.э. Обнаружение же десяти таких якорей в одном месте — это уже открытие, говорящее о том, что сюда в I веке приходили римские корабли, здесь они останавливались. Это уже частичка информации о древних морских путях, возможно, торговых отношениях и т.п. Уникальную информацию дают затонувшие корабли. Это, по сути, моментальная фотография, запечатлевшая конкретный срез времени.

А если говорить предметно, то за свою практику я обследовал более 15 кораблей разных эпох, десятков исторических гидротехнических сооружений, поработал на частично затопленных поселениях античного и средневекового периодов.

¹ См. рубрику «Книжная полка».



Фото А. Световидова

Методы и технологии создания экспозиций в подводных музеях и тематических парках

Тарас Поляков,

Центр изучения и проектирования музеев (Институт Наследия)

Представляя основные методы (принципы музейного проектирования) и технологии (средства реализации этих принципов), которые применяются в обычных «наземных» музеях, автор статьи обнаруживает возможности их использования для создания экспозиций в музеях и парках подводных.

Экстремальная среда является одним из основных привлекательных качеств подводных музеев и парков. Помимо мотива «погружения» в подводную среду, у посетителей появляется мотив преодоления, часто приобретающий

не только физиологические и технологические, но и эмоциональные, духовные, метафизические смыслы. Все это существенно влияет на методы и технологии экспонирования, позволяет создавать в подводном пространстве самые разные экспозиционные произведения: от коллекционных и ансамблевых композиций до художественно-приключенческих экспозиций в духе Жюль Верна и Александра Беляева.

Фото А. Степанова



Фото А. Косинца



Особо выделим две категории подобных учреждений культуры — музеи и парки «мокрого типа» и музеи и парки «сухого типа». К первой категории относятся музеи и парки, экспозиции которых развернуты непосредственно под водой, и осмотр которых предполагает использование подводного снаряжения или мобильной техники. Ко второй категории относятся музеи и парки, в которых экспозиции размещены на дне водоемов частично или являются частью дна, а их доступность обеспечивается с помощью специальных тоннелей. Добавим еще третью категорию — музеи и парки наземно-подводного типа, экспозиции которых начинаются на берегу, а заканчиваются в водной среде (или наоборот).

Среди основных методов, способных применяться в процессе создания экспозиций в подводных музеях и парках, есть как научные, так и художественные. К первым относятся коллекционный, ансамблевый (самый популярный в подводной среде) и иллюстративно-тематический методы. Ко вторым — музейно-образный и образно-сюжетный (художественно-мифологический) методы.

Соответственно технологии можно подразделить на две категории. К первой категории относятся технологии экспозиционного показа, близкие своим наземным аналогам, но скорректированные в условиях подводного пространства. Их диапазон: от специфических подводных «витрин», платформ и информационных табличек до создания «музейных инсталляций» и технологий «живого музея». Ко второй катего-

рии относятся технологии доступа к экспонируемым подводным объектам. Например, маска и трубка (снорклинг, снорклеры), маска с аквалангом (дайвинг), подводный скутер, туристическая подводная лодка, лодка со стеклянным (прозрачным) дном, батискаф, подводный тоннель, оборудование с встроенной рацией и другие технические средства.

Обсудим подробнее методы и соответствующие им технологии экспонирования.

Коллекционный метод в подводных музеях и парках, создаваемых часто на основе «останков», не является самым популярным. Однако коллекционные экспозиции начинают появляться в тех подводных музеях и парках, где скапливается определенное количество якорей, амфор и других движимых памятников, часто встречающихся на морском дне или в затонувших судах. Например, в «затонувшем порте царя Ирода» (Националь-

ный парк Кейсария, Израиль) можно ознакомиться с целой коллекцией древних балластных камней и амфор с римских судов, а главное — с коллекцией якорей, от самых древних, каменных, до железных, использовавшихся в Средние века.

Другой пример — Подводный парк амфор в Ороклини (Кипр). Пока здесь экспонируются научные реконструкции и копии крупных амфор, поднятых с затонувших в прибрежных водах кораблей и хранящихся в музеях Кипра, но предполагается постепенное насыщение подводного пространства подлинными экспонатами.

Начинают появляться как за рубежом, так и в нашем Отечестве, подводные художественные музеи и парки скульптур. Один из ярчайших примеров — Музей подводных скульптур в

Канкуне (Мексика). В России тоже есть подобный музей, демонстрирующий коллекцию «произведений искусства» в подводном пространстве. Речь идет о музее Тарханкута, созданном в начале 1990-х годов. Его первым экспонатами стали памятники политическим деятелям, затем — бюсты деятелей культуры. Всего в подводной коллекции более 50 экспонатов.

Ансамблевый метод экспонирования (в естественно-научных экспозициях ему соответствует *ландшафтный* метод) наиболее популярен в подводных музеях и парках. Эти методы-близнецы применяются тогда, когда цель состоит в том, чтобы сохранить или воссоздать на научной основе бытовую (или природную) среду, связанную с историко-культурными (естественно-историческими) процессами, явлениями или событиями. В подводной среде объектами показа становятся затонувшие корабли и иные плавучие средства. Причем в процессе музеефикации того или иного мемориального объекта используются две основные технологии — консервация сохранившихся интерьеров и восстановление разрушенных интерьеров.

В музеях «археологических кораблей», извлеченных из воды и подготовленных для показа, демонстрируются законсервированные интерьеры, своего рода мемориальные останки древних или исторически знаковых судов (при-



Фото С. Ольховского



Фото А. Косинца

мер тому — музеи-корабли «Мэри Роуз» (Великобритания), «Васа» (Швеция), «Киренийский корабль» (Кипр). Наиболее популярна в подводных мемориальных музеях технология консервации. Ей максимально соответствует технология доступа к объекту, известная как рэк-дайвинг (от англ. wreck — кораблекрушение).



Фото А. Косинца

На сленге подводников — это тип погружения, при котором производится не только спуск на затонувшие суда или объекты, но и проникновение в их внутреннюю, интерьерную часть. Подобные мемориальные объекты часто называют «дайв-рэками». К ним можно отнести затонувшие или затопленные суда, останки самолетов и иных транспортных средств, представляющих историческую или научную ценность. Среди наиболее известных объектов — самолет «Локхид Р-38», пилотируемый Антуаном де Сент-Экзюпери и найденный в Средиземном море недалеко от Марселя, а также легендарный круизный лайнер «Президент Кулидж», потерпевший крушение в 1942 году. Он интересен тем, что когда-то имел роскошные интерьеры, демонстрирующие комфорт и элегантность. Наиболее впечатляющим

пространством считалась комната для курения в зоне первого класса, где доминировал мраморный камин и большое декоративное панно «Леди и единорог».

В музеях-репликах археологических кораблей применяется технология восстановления интерьера. Прежде всего, на основе данной технологии создаются многочисленные исторические копии судов викингов (музей-корабль «Матерь Земли» — копия Гокстадского корабля (850 год), или 30-метровый дракар «Конь моря из Глендалу» — копия военного корабля викингов).

Особый интерес для отечественных проектировщиков подводных музеев и парков вызывают ансамблевые экспозиции, находящиеся в водах озер и крупных водохранилищ. Например, легендарная Молога, ушедшая в воды Рыбинского водохранилища. А у потенциальных посетителей подводных музеев и подводных парков, вероятно, наибольшей популярностью будут пользоваться природно-археологические и природно-исторические экспозиции, строящиеся на основе сочетания ансамблевого и ландшафтного методов. Среди действующих подводных парков, экспонирующих «культурные ландшафты», особо выделим Природный морской заповедник, находящийся к северу от Сицилии.

Иллюстративно-тематический метод применяется тогда, когда проектировщики ставят перед со-

бой цель развернуть в пространстве экспозиции научно-популярный рассказ о глобальных или местных историко-культурных или естественно-исторических процессах. Метод имеет большое преимущество, поскольку способен объединять на своей основе фрагменты коллекционных и ансамблевых экспозиций, выступающих в данном случае как объемно-пространственные иллюстрации к научно-популярному рассказу. Так, во многих подводно-парковых пространствах, ранее предназначенных для «свободного плавания», начинают четко обозначаться конкретные маршруты, напоминающие своеобразные планы рассказа. Помимо «веревочных» технологий, посетителям выдается непромокаемая карта, где подробно и в определенной последовательности описаны все точки предлагаемого маршрута по будущей иллюстративно-тематической экспозиции. Наконец, уже действуют радиоэлектронные технологии, позволяющие прослушать экскурсию под водой с помощью оборудования со встроенной рацией.



Фото А. Косинца

Характерный пример иллюстративно-тематической экспозиции — Музей морского «Шелкового пути» (Китай), расположенный на побережье Южно-Китайского моря, в провинции Гуандун. Частично эта экспозиция находится на берегу, но центральный объект — корабль, поднятый со дна моря, помещен в специальном полуподводном «хрустальном дворце». Более 6000 артефактов, являющихся частью иллюстративно-тематической экспозиции, рассказывают истории морского «шелкового пути», оказавшего огромное влияние на историю и культуру Китая.

Перейдем к художественным методам экспонирования. Начнем с *музейно-образного метода*, цель которого — создать в экспозиционном пространстве полноценный экспозиционно-художественный образ или систему образов, не иллюстрирующих научную идею, а являющихся самостоятельными произведениями искусства с музейной спецификой.

Во многих экспозициях подводных музеев, строящихся на основе коллекционного и, в большей степени, ансамблевого методов, легко заметить зачатки музейно-образного метода. Например, если мы изменим основную цель в экспозиционном пространстве круизного лайнера «Президент Кулидж» и создадим вокруг легендарного панно «Леди и единорог» не виртуально-бы-

товую экспозицию, а образ трагедии бывших посетителей шикарных салонов, в последние мгновения жизни ощутивших бренность бытия, то получим произведение искусства с музейной спецификой. Нечто подобное можно создать в пространстве практически каждого затонувшего корабля, выразив в художественном образе кульминацию его, как правило, боевой жизни. Понятно, что идеальные мемориальные пространства для использования данного метода именно те, где отсутствуют аттрактивные останки интерьеров и появляется необходимость в их художественной интерпретации.

В нашем отечестве есть одна уникальная тема для музейно-образной экспозиции в наземно-подводном парке. Речь идет о легендарном Китеж-граде, ушедшем



Фото А.Световидова

на дно не менее легендарного озера Светлояр. Одно из предполагаемых мест — берег озера Светлояр у реки Люнда, в северной части Нижегородской области, около села Владимирского. Впрочем, на роль этого символического озера, поглотившего сакральный «город праведников», претендуют и другие российские озера.

У музейно-образного метода, при всех преимуществах, есть один минус — отсутствие драматургии, рассказанной истории, напряженного сюжета. Все эти недостатки восполняет более сложный художественный метод, известный как *образно-сюжетный* или, иначе, *художественно-мифологический*¹.

Именно наземно-подводные музеи и парки наиболее приспособлены к применению этого сложного метода проектирования. Не навязывая будущим проектировщикам нормативных рецептов, отметим только, что подводная часть увлекательной экспозиции, скрывающей глубинные смыслы, идеально подходит для кульминации или развязки сюжета, связанного с «поиском сокровищ» или иными приключениями в духе героев «Капитана Немо» или «Человека-амфибии». Причем авантурный сюжет может не только группировать на своей основе познавательную информацию, но и приоткрывать глубинные, философско-поэтические смыслы, связанные с темой воды как основы человеческого бытия.

Элементы образно-сюжетной экспозиции заложены практически в каждом подводном музее или парке, пытающемся предложить посетителю рассказ о подводных объектах, имеющих историческую легенду. Но в отличие от иллюстративно-тематических экспозиций здесь предлагается не научно-популярный, а художественный нарратив, строящийся по законам драматургии. Ярчайший пример — Подводный археологический парк «Порт-Ройал» (Ямайка), на месте которого в XVII веке располагалась одна из самых известных пиратских гаваней, связанная с именем легендарного Генри Моргана. У местных властей — большие планы по созданию наземно-подводного парка с тематическими аттракционами, часть из которых уже реализована. Осталось только дополнить эти экспозиционные объекты пиратской тематикой и объединить их авантурно-драматическим сюжетом, не уступающим легендарным кино-блокбастерам типа «Пираты Карибского моря».

В современной России для реализации образно-сюжетного метода подходит практически любой наземно-подводный объект, связанный с закрученной историей. В европейской части это озера, где по легенде был спрятан клад Наполеона, в восточной части — сибирские озера, где покоится золотой запас Российской империи. Что касается морского побережья, то идеальным объектом для создания наземно-подводных образно-сюжетных экспозиций, на наш взгляд, является побережье Крыма. Например, район Ялтинской киностудии или соседнее прибрежное пространство, где снимался советский блокбастер «Человек-амфибия».

Будущим организаторам музеев и парков следует обратить особое внимание на возможности данного метода проектирования. Во-первых, он способен органично объединить на художественной основе преимущества всех ранее названных методов, а во-вторых, позволяет превратить подводное или наземно-подводное экспозиционное пространство в увлекательное, авантурное и познавательное путешествие. Причем успешность применения образно-сюжетного метода в наземно-подводной среде во многом зависит от тактичного и остроумного внедрения в музейные инсталляции современных электронных технологий и технологий «живого музея», реализующих интерактивный принцип «руками трогать».

¹ Поляков Т.П. Мифология музейного проектирования. — С. 17–23.

История Великого моста

Айвар Степанов,

Институт археологии РАН, Москва

Новгородский государственный объединенный музей-заповедник

Скудная информация о структуре и планировке средневекового Новгорода порождает различные гипотезы и предположения. Одним из ключевых оставался вопрос о времени возникновения и локализации Великого моста, соединяющего берега реки Волхов в центре средневекового города. До начала подводно-археологических исследований ответа на него не было.



*Здание будущей
экспозиции истории
Великого моста*

Истории древнейшего городского моста на Руси будет посвящена новая экспозиция Новгородского музея-заповедника, под которую выделено наиболее подходящее здание — бывший Караульный дом Министерства путей сообщения XIX века. Музей Великого моста будет расположен в непосредственной близости от мест, где водолазы сделали свои ин-

тереснейшие находки — раритеты XII-XVII веков.

На первом этаже музея разместится подводно-археологический исследовательский центр, а на втором — экспозиция, которая расскажет посетителю о поэтап-

ном развитии и значении Великого моста в контексте социально-политической и экономической жизни Новгорода. Начнется экспозиция с характеристики гидрологической обстановки в Новгородском регионе и обзора истории мостостроения. Средневековый раздел расскажет про мосты X–XVII веков. Экспозиция будет завершаться периодом XVIII–XX веков, когда мостостроение Новгорода претерпело радикальные перемены в связи с техническим прогрессом. Найдут в экспозиции место материалы о разрушении Великого моста фашистами.

Но прежде, чем новый музей был задуман музейными специалистами, с 2005 года было проведено одиннадцать подводно-археологических экспедиций с целью изучения дна реки Волхов. Находки позволили подтвердить сообщения письменных источников и с высокой степенью детализации реконструировать историю Великого моста.

Новгород обязан своим бурным экономическим развитием в X–XV веках географически выгодному расположению на перекрестке трансконтинентальных речных торговых путей. Они известны как «Великий Волжский путь» и «Из варяг в греки». Поселившиеся на редко замерзающем зимой участке реки Волхов жители Новгорода изначально испытывали потребность в стационарном мосте.

Самые ранние упоминания о существовании мо-

ста через реку Волхов относятся к крещению новгородцев зимой 989–990 года княжеским воеводой Добрыней. Это событие наиболее подробно описано Иоакимовской летописью. Пытаясь не допустить на левый берег крестителей, «в Новеграде людие,.. разметавши мост великий, изыдоша с оружием, ... и вывесше 2 порока великие со множеством камня, поставиши на мосту, яко на сусчия враги свои». Так защитники язычества получили временное преимущество, не только лишив противника возможности переправы на свой берег, но и выставив метательные орудия (пороки) на расстояние выстрела. Однако используя военную хитрость, дружинники Добрыни ночью обошли оборонительные

Миниатюра лицевого летописного свода. Строительство моста в 1422 году





Облачение подводного археолога

позиции новгородцев и уже на следующий день «не хосящих креститися воины влачаху и кресчаху, мужи выше моста, а жены ниже моста».

XII век, судя по материалам раскопок на дне Волхова, оказался переломным в судьбе Великого моста. В Новгородской первой летописи мост поминается с 1133 года: «обновиша мост черес Волхов рушевше». Мост пришлось перестраивать настолько капитально, что летописец посчитал это достойным увековечения событием. Уже через 10 лет осенним ледоходом выломало 4 городни; под 1144 годом появляется запись «делаша мост по стороне ветхаго, нов весь». Через 44 года, в 1188 году, вновь строится мост «по стороне».

В ходе подводных раскопок на линии, соединяющей северный угол Гостиного двора и Пречистенскую арку современного кремля, были выявлены пять дубовых свай, датирующихся первой половиной и серединой XII века. Четыре дубовых сваи датируются началом и серединой XIII века, еще две — XIV веком. Таким образом, проявляется картина переноса Великого моста вниз по течению на дистанцию, примерно кратную трем средневековым кварталам. Кроме того, по новой трассе опоры моста заменили на свайные — дешевизна и простота конструкции пришли на смену долговечности.

Подводные раскопки показали, что в ранний период существования мост выполнял почти ис-

ключительно функцию переправы, поскольку вещевых находок, датируемых временем ранее XIII века, в его зоне не обнаружено. В то же время письменные источники дают основание полагать, что мост использовался как место публичных казней. Утопление в истории человечества было распространенным видом умерщвления, особенно в Средние века.

В 1157 году мост разбирается для предотвращения междоусобной распри между противниками и сторонниками князя Мстислава Юрьевича. Следующий конфликт случился в 1218 году, и мост вновь был разобран, чтобы урезонить сторонников и противников посадника Твердислава. В начале зимы 1228 года случилась природная катастрофа — 9 городен моста снесло ледоходом. Но уже в 1229 году переправа была восстановлена за счет сторонников проигравшего борьбу на том этапе Ярослава Всеволодовича: его обязали построить новый мост за свой счет. Летом 1251 года паводок вновь снес Великий мост. После опустошительного пожара 1299 года новый мост отстроили только в 1305-м.

В годы первой половины княжения Ярослава Ярославича (1265–1267, по мнению В.Л. Янина) появляется документ, регламентирующий уличное и мостовое мощение в городе, — «Устав о мостех». Он определяет категории жителей, отвечающих за участки мощения улиц и сотен, отвечающих

за содержание моста. Документ определяет состав моста из 23 релей (пролетов).

За XIV столетие стихия 5 раз разрушала мост: четыре раза виной было наводнение и лед, а один раз — огонь.

Подводно-археологические исследования установили, что в XIII–XIV веках социально-экономическое значение моста заметно выросло. Под мостом появляется культурный слой, включающий предметы разнообразной деятельности: обломки керамической посуды, стеклянные браслеты, нательные крестики, шумящие коньковидные привески, предметы вооружения, вислые актовые печати. Находок, типологически относящихся к этому периоду, не так много, и говорить о заселении моста еще сложно.

Экономическая жизнь на Великом мосту достигает своего расцвета в XIV–XVI веках. Он был достаточно широк, чтобы на нем размещались лавки и мелкоремес-



ленные мастерские. В лавках продавалась керамическая посуда, ювелирные украшения, сырье для железоделательного производства и сельскохозяйственные инструменты. Также в заполнении культурного слоя найдено большое количество фрагментов керамики и костных кухонных остатков: люди жили и питались в своих лавках.

Стимулом для развития торговли в городе и на мосту послужила денежная реформа. Ухудшение качества ливонских и других монет, имевших хождение в Новгороде и Пскове, вынудили эти города в 1420 году начать чеканку собственной

Подводное фото сруба основания опоры моста X века



Трехмерная реконструкция раскопа с основанием опоры X века

монеты. Подводный культурный слой изобилует монетными находками, их плотность на отдельных участках достигает 20 штук на 1 кв. м.

Закат новгородской внешней торговли начался после 1478 года, когда новгородская республика была подчинена Москве в результате двух походов Ивана III. Следующее открытие торговли произошло благодаря договору 1514 года, заключенному представителями Ганзы и наместниками царя Василия. Однако Ливонская война, начатая Иваном IV в 1558 году, окончательно закрыла всю внешнюю торговлю Новгорода, и город перестал быть центром транзитной торговли.

На протяжении всего Средневековья описываются казни со свержением с моста преступников, изменников и еретиков, однако апогеем использования моста для лишения жизни людей явился опричный разгром Новгорода Иваном IV. В январе 1570 года опричники, разгромив Тверь, Медынь, Торжок, Выдропужск и Вышний Волочёк, вошли в Великий Новгород. Общее число жертв новгородской трагедии по взвешенным оценкам можно оценить в 2,5–3 тыс. человек. Эта цифра соответствует данным, приведенным участником похода А. Шлихтингом (2770 человек, «не считая лиц низкого происхождения»).

Несмотря на тотальное уничтожение новгородцев, внутренний рынок города восстановился, и еще некоторое время продолжал существовать на мосту, о чем свидетельствуют Лавочные книги Новгорода Великого 1583 года, где лавки перечисляются подряд с обозначением стороны моста.

Подводно-археологические стратиграфические наблюдения показали, что в конце XVI века торговля на мосту постепенно затухает. Культурный слой из керамики и пищевых костных останков отчасти датирует английский свинцовый медальон (товарный знак), с оттиснутой на нем датой — 1570, год опричного разгрома. Выше уровнем попадаются только случайные находки без стратиграфического контекста и возможности датировки.

Последствием тиранического правления Ивана Грозного, расшатавшего государственный и общественный строй страны, стало Смутное время. 16 июля 1611 года шведский экспедиционный корпус под командованием Якоба Делагарди, превратившись из союзника в интервента, захватил Великий Новгород. В Королевском Военном Архиве в Стокгольме сохранился план осады. Это древнейший из сохранившихся пла-

нов города. Великий мост на шведском на плане вдоль берега Софийской стороны пересекает конструкция, призванная, по всей видимости, выходить на него, минуя Детинец.

Возведению нового моста в конце XVII столетия предшествовало разрушение прежнего, деревянного. Новый мост возводился в 1697–1699 годах. От проезда Пречистенской башни к Волхову была сделана каменная часть с торговыми лавками по сторонам. В пойменной части левого берега устроено пять каменных опор, на столбы опирались арочные пролеты. Большая часть моста до Торговой стороны оставалась традиционно деревянной.

А вот необходимость возведения нового моста в 1782 году была вызвана пожаром, уничтожившим 9 городен. Наиболее полное описание конструкции опоры деревянного моста содержится в «Книге записи контрактов», заключенных между казенной палатой и купечеством, из которого следует, что опора моста в этот период была комбинированной свайно-ряжевой конструкции, благодаря которой мост длительное время не менял своего местоположения. Свайно-ряжевый вариант конструкции опоры был заключительным этапом эволюции Великого моста и просуществовал до 1831 года.

В 1824 году строительство шоссе Петербург–Москва достигло Новгорода. Автором проекта моста через Волхов с одиннадца-

тью пролетами на десяти каменных опорах и с двумя береговыми устоями стал инженер-полковник Казимир Рейхель. Закладка состоялась 14 сентября 1825 года, открытие 1 апреля 1831 года. Пролеты моста были деревянными, арочного типа, по краям были установлены узорчатая чугунная решетка и фонари. Во втором от Торговой стороны пролете был устроен разводной пролет для пропуска мачтовых судов. У схода с моста на Софийскую сторону появилась казарма для «помещения прислуги, наблюдающей за чистотой и исправностью моста».

Мост Рейхеля прослужил новгородцам около 70 лет. К 90-м годам XIX века он обветшал, и было принято решение соорудить новый. Рядом со старым построили временный объездной мост, после чего в 1898 году начались работы по возведению нового (автор проекта инженер Г.Н. Соловьёв). Пятипролетный железный мост с высокими ажурными фермами держался на семи отремонтированных опорах своего предшественника (три опоры были разобраны). Разводная часть традиционно располагалась у правого берега. Строительные работы были завершены в 1902 году. Уже в советское время, в 1927–1931 годах, была перестроена разводная часть.

Великую Отечественную войну мост не пережил. В августе 1941 года отступавшие советские войска взорвали его разводную ферму. Захватившие город немцы



восстановили ее, однако в ночь на 20 января 1944 года, покидая Новгород под напором советских войск, полностью разрушили мост.

Освобожденный город представлял удручающую картину: он остался без жителей, около 40 зданий сохранили лишь фундаменты и стены. 28 марта 1945 года была утверждена схема генерального плана нового областного центра, разработанная под руководством академика А.В. Щусева. Генплан предусматривал создание города-музея. Однако в конце 1940-х генплан Щусева подвергся значительной корректировке, и началось создание промышленного центра. Эти изменения позволили отвести поток автомобилей из кремля на новый мост им. Александра Невского, который был сооружен в 500 м ниже по течению (сдан в эксплуатацию в 1952-м). На Торговой стороне пришлось засыпать Федоровский ручей, на который выходил новый мост; на его месте появился проспект Гагарина. Линия переправы, многие столетия соединявшая берега исторического центра Новгорода, исчезла почти на полвека.

В 1984–1988 годах между Пречистенской аркой кремля и Ярославовым Дворищем был построен арочный однопролетный железобетонный пешеходный мост, который новгородцы окрестили «горбатым». Он и считается преемником Великого моста.

Схема положения исторических мостов в Великом Новгороде

¹ Проект реализуется в форме государственно-частного партнерства, благодаря участию в нем бизнесмена Е.П. Паля, взявшего на себя финансирование и организацию мероприятий по капитальному ремонту и приспособлению здания.

Подводное наследие озера Сенница: история и уроки

*Андрей Мазуркевич, Екатерина Долбунова,
Государственный Эрмитаж*

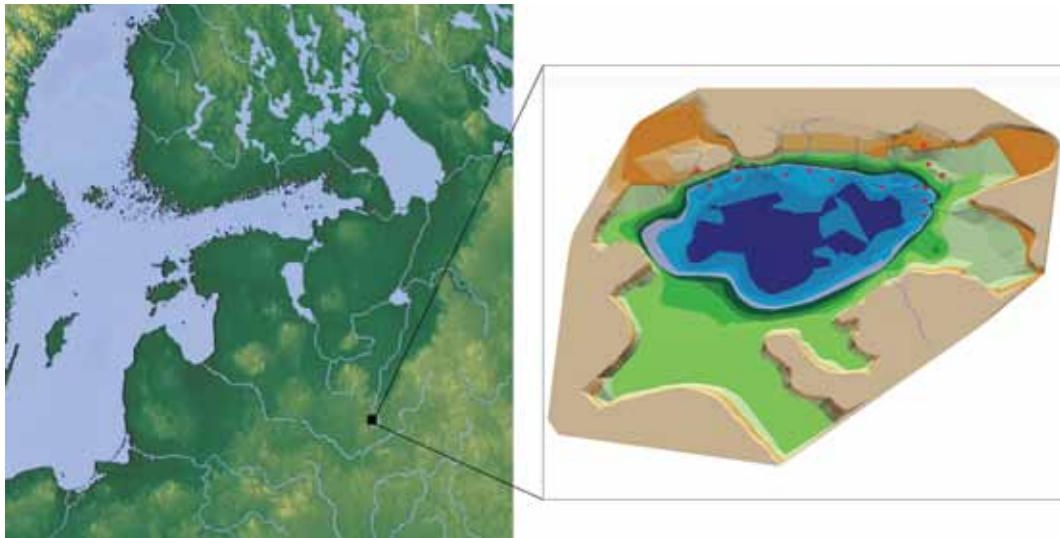
История изучения озера Сенница должна, как считают сотрудники отдела археологии Восточной Европы и Сибири Государственного Эрмитажа, побудить нас задуматься о необходимости планомерного изучения невидимого подводного культурного наследия, спрятанного в многочисленных озерах и реках России.

История становления археологии и развития музейного дела тесно переплетены. «Археология появилась раньше Эрмитажа, но мы храним ее начало — Сибирскую коллекцию Петра Великого» (М.Б. Пиотровский). Часто настоящие открытия происходят в стенах музея. Здесь, в тиши музейных залов сотни людей ежедневно открывают для себя историю наших предков, рассказанную языком вещей, найденных археологами при раскопках древних городов, поселений, курганов и могильников. Язык вещей всегда сложен, и чтобы сделать его понятным, нужно проделать большую научную и исследовательскую работу. Нужно, чтобы археологические предметы побывали в искусных руках реставраторов, экспозиционеру необходимо проявить вкус, фантазию, изобретательность и такт. Так воссоздается и пишется история наших предков, о жизни которых не осталось письменных свидетельств, о народах, которые сохранились лишь в исторической памяти, о темных веках, свидетельства о которых уничтожены.

В археологии всех увлекает ее романтическая сторона: экзотические страны, затерянные уголки, костер и удаленность от современной цивилизации, сенсационные открытия свидетельств давно минувших времен и цивилизаций, которые, правда, происходят очень редко, но за ними пускаются в «погоню» многие. Все

это объединяется емким словом-термином «поле». Особенное место всегда занимали подводные археологические исследования, которые ассоциируются, как правило, с экспедициями в поисках затонувших кораблей. Но есть и целые поселения каменного века, которые ушли под воду, лишь немногие из них были обнаружены волею случая. Многие из них могут исчезнуть, так никогда и не будучи найденными.

Весьма показательна судьба подводного культурного наследия на юге Псковской области. История открытия археологических памятников в озере Сенница напоминает историю открытия поселений в озерах Швейцарии. В 1976 году уровень озера был искусственно изменен. В результате спуска уровня воды почти на четыре метра стали быстро разлагаться донные



Карта с местом
расположения
оз. Сенница

отложения, и из-под воды начали выступать верхние концы свай-столбов. Вода медленно прибывала в озерную ванну, и сейчас уровень воды ниже от исходного как минимум на 2,5 м. Через некоторое время местные жители стали собирать в рыболовных сетях костяные орудия, глиняные сосуды, а при купании доставать керамику, орудия из кремня, кости и дерева. Скоро в местной школе открылся музей озерных находок, а учитель истории И.А. Воцилло сообщил об этих находках А.М. Микляеву, доктору исторических наук, ведущему научному сотруднику Отдела археологии Восточной Европы и Сибири. В 1979 году он организовал исследования подводных памятников на озере Сенница силами Северо-Западной археологической экспедиции Государственного Эрмитажа.

По свидетельствам местных жителей, больше всего древностей они находили под западным берегом у деревни Дубокрай. Именно с

этого места и были начаты исследования, и от него же пошли названия памятников. Определенные сложности были вызваны условиями проведения подводных работ: видимость была близкой к нулю, и имеющаяся в распоряжении приборная база накладывала серьезные ограничения на методику исследований памятников озера. Эти обстоятельства и определили методику работ с памятниками озера Сенница.

Вся площадь памятника, находящегося как на берегу, так и под водой, была покрыта сеткой 20x20 м, на основе которой была проведена топосъемка памятника и прилегающей местности. Сетка была сориентирована по сторонам света и послужила основой для создания более мелкой сетки квадратов на исследуемых участках для более детальной фиксации материала. Культурный слой поднимался для промывки пловцами-исследователями. В озере, на площади более 1 га, были выявлены остатки свайного поселения: скопления древесины, предметы из органики, глиняные сосуды, кремневые орудия. Самая интересная находка — передняя часть лыжи из вяза и фрагмент деревянного простейшего плуга. Это древнейшая лыжа в Европе.

Культурные остатки залежали несколькими скоплениями, что отражало существование поселков. Надо отметить, что культурный слой памятника, располагающийся на дне озера на глубине 70–120 см, к этому времени после искусственного спуска озера начал интенсивно разрушаться ледоставом и волновыми процессами.

В 1986 году на более глубоком участке озера в его северо-восточной части были открыты

Флейты п. Дубокрай V

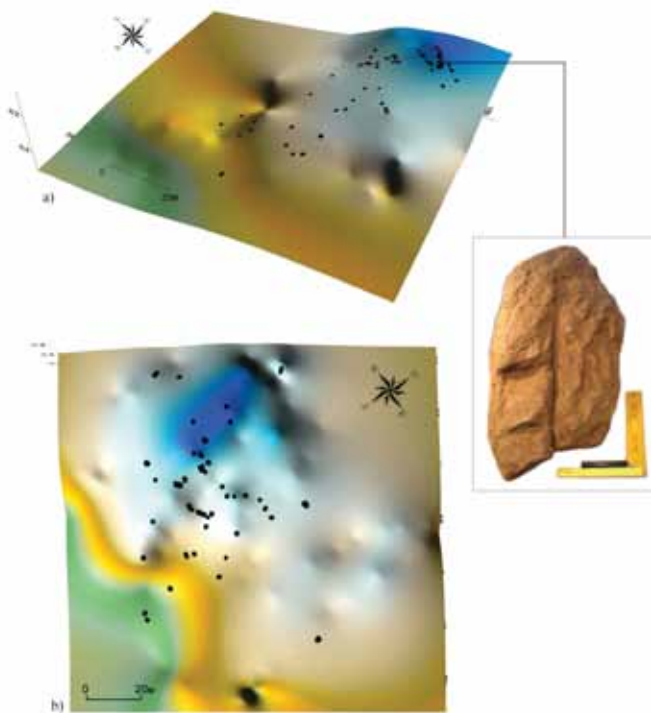


сохранившиеся конструкции железодельной мастерской середины I тысячелетия н.э. Главной задачей было зафиксировать открытые конструкции. Для этого пловец-подводник выявлял сначала внешние углы конструкций, с их внутренней и внешней сторон ставились жерди-вешки, а затем проводились измерения бревен и наносились на план. После этого выявлялись следующие элементы деревянной конструкции, зоны скопления шлаков, которые также отмечались вешками, измерялись и наносились на план.

После этого было решено исследовать часть сохранившегося культурного слоя в восточной части памятника Дубокрай V. Подводные раскопки этого поселения, кроме интересных находок (флейты, предметов искусства, янтарных украшений), породили массу вопросов-загадок. Среди находок выделялись абсолютно новые, ранее неизвестные

типы вещей, которые позволили сформулировать предположение о проникновении в V тысячелетии до н.э. из Центральной Европы первых земледельцев. Для подтверждения этой гипотезы нужны были стратиграфические данные: было проведено бурение донных отложений на склонах песчаного останца, к которому был приурочен памятник, что помогло подтвердить нашу гипотезу. Затем сплошная разведка на дне озера привела к открытию новых памятников каменного века. Так, например, на песчаной отмели удалось выявить скопление мезолитического материала вокруг наземного очага диаметром около 70 см, с обкладкой из камней по краям кострища.

Итогом изучения археологических памятников в 1980–1990-х годах на дне озера Сенница явилась демонстрация научному сообществу того, что возможно вести подводные археологические исследования в таких сложных условиях. Однако работы на время были приостановлены, поскольку нельзя было производить точную фиксацию находимых объектов, вести детальное исследование культурного



План каменных конструкций на п. Дубокрай I (a) и Дубокрай X (b)

слоя из-за отсутствия соответствующих технических средств. Но начиная с 2010 года, исследования были возобновлены.

Первое, что сразу стало очевидно, что за прошедшие годы органические отложения на памятниках исчезли, культурные слои были либо уничтожены в результате естественных процессов, либо перекрыты слоем песка, который отложился на них за последние десятилетия. Находки же были сделаны на новых участках, где раньше исследования не проводились.

У местных жителей существовало предание о «каменной дороге на дне озера» на месте памятника Дубокрай I. Многочисленные камни хорошо просматривались на дне. Проведя их фиксацию, выяснилось, что они образуют четкую структуру: в центральной части они выстроились кругом, от которого отходят лучи. У самого крупного из этих камней было решено «разбить» небольшой раскоп. Рядом с ним было обнаружено скопление углей, кремневые орудия, топор-тесло и развалы сосудов, характерные для культуры строителей свайных поселений. По скоплению углей была получена радиоуглеродная датировка, позволявшая отнести конструкцию ко второй половине III тысячелетия до н.э.

При сопоставлении результатов раскопок начала 1980-х годов с нынешними, стало очевидным, что мегалитическая конструкция



Аэрофотосъемка и реконструкция рельефа у п. Дубокрай I



Результаты геофизических исследований на берегу у п. Дубокрай I

находится за пределами свайного поселения. Она располагается на верху холма, к которому прилегали в древности. Первые результаты геофизических исследований совместно с немецкими коллегами д-ром Й. Фассбиндером и д-ром С. Лоренцем привели к новым открытиям. На берегу стали читаться возможные остатки от хозяйственных ям, очагов и других конструкций. А под водой неожиданно «появились» округлые каменные вымостки диаметром около 10–12 м, вокруг которых были зафиксированы находки неолитического времени. Эти конструкции были полностью скрыты плотной водной растительностью с гнездами чаек. В прошедшем полевом сезоне при поддержке фонда «История Отчества» были проведены исследования подводной и наземной части памятника различными неdestructивными методами — с применением георадара, магнетометра, профилографа, аэрофотосъемка с последующим моделированием ландшафта. В дальнейшем была исследована часть геофизических аномалий, что привело к открытию новых памятников.

Очень важно, что удалось выявить: за прошедшие почти 40 лет культурные слои в при-

брежной части очень сильно деградировали и оказались занесены современными песчаными отложениями, а медленное восстановление уровня воды в озере привело к образованию над деградированными культурными слоями слоев современного торфа.

Подводные исследования позволили зафиксировать еще одну конструкцию в 1,5 км к северо-востоку. Были обнаружены 83 камня, которые выстраиваются в два параллельных ряда в самой возвышенной части древнего песчаного холма. Один камень размером 80x30x35 см был поднят из воды для более тщательного изучения. Были найдены и новые памятники: костяной наконечник с насадом, каменный шлифованный топор и несколько глиняных сосудов, а также орудия из рога, кости, и на дне — остатки свай.

Озеро Сенница уникально и одновременно типично. Такое многообразие археологических памятников могут хранить в своих недрах многие озера и реки северо-запада России.

Библиографический список

1. Мазуркевич А.Н. Северо-Западная археологическая экспедиция // Экспедиции. Археология в Эрмитаже. — СПб., 2014. — С. 28–45.
2. Микляев А.М. Подводные археологические исследования озера Сенница в 1982–1987 гг. // Сообщения Государственного Эрмитажа. — Вып. 54. — Л., 1990. — С. 17–21.
3. Пиотровский М.Б. Эрмитаж-Археолог // Экспедиции. Археология в Эрмитаже. — СПб., 2014. — С. 5–6.



Находки
каменного века с
п. Дубокрай I, VIII, IX, X

В прибрежных водах Дальнего Востока

Юрий Ведерников,

Музей истории подводных сил России им. А.И. Маринеско, Санкт-Петербург

Представляя подводное культурное наследие Дальнего Востока, то есть объекты, представляющие историческую ценность, которые по тем или иным причинам оказались под водой, автор статьи одновременно обосновывает роль музеев в их сохранении.

Подводное культурное наследие — это артефакты человеческой деятельности, по тем или иным причинам упокоившиеся в морских водах. Классическими объектами подводного культурного наследия выступают суда, потерпевшие крушения.

ИЗ ИСТОРИИ ПОДВОДНОГО КУЛЬТУРНОГО НАСЛЕДИЯ ДАЛЬНОГО ВОСТОКА

В результате тридцатилетних исследований автором установлено, что за 380-летнюю историю русского мореплавания на Тихом океане и в Восточной Арктике затонуло 905 кораблей и судов. И многие из них упокоились в современных прибрежных водах России, что делает их доступными для подводных исследований. Приведем примеры культурного наследия, рассмотрев их по акваториям Дальнего Вос-

тока. Ведь очевидно, что кораблекрушения как естественный атрибут мореплавания происходили в основных районах судоходства и промысла той или иной эпохи.

Как известно, российское мореплавание на Дальнем Востоке зародилось в прибрежных акваториях Охотска, первая регулярная морская коммуникация между Охотском и Большерецком на юго-западе Камчатки была открыта в 1715 году, регулярное мореплавание между Охотском и Петропавловском началось в 1740-м. В силу этого сформировались «районы концентрации» объектов подводного культурного наследия. К примеру, непосредственно в прибрежных водах Охотска погибли судно «Доброе намерение» (1788), пакетбот «Святая Надежда» (1792), галиот «Святая Екатерина» (1809).

Прибрежные воды Петропавловска-Камчатского хранят останки кораблей, погибших в XVIII–XIX веках. Так, судно Российско-Американской компании «Юнона» затонуло в Вилючинской бухте в 1811 году, но сохранилось в памяти потомков в названии рок-оперы А. Рыбникова «Юнона и Авось».

На береговой черте островов Беринга и Медного с середины XVIII века за последующие 100 лет погибли пакетбот «Святой Петр» Витуса Беринга (1741), промысловые суда «Перкун и Занат» (1748), «Симеон и Иоанн» (1750), «Борис и Глеб» (1757), «Петр и Павел» (1766), «Святой Павел» (1789) и бриг «Чичагов» (1845).

Эмблема Клуба
подводного поиска
«Восток»

В южной части Охотского моря упокоились несколько судов, останки которых представляют интерес для современных исследователей. Так, осенью 1805 года бот «Кадьяк» был выброшен штормом на берег одного из Шантарских островов. Команда спаслась и, перезимовав в Удском остроге, весной следующего года добралась на байдарках до Охотска. По пути посетили место крушения, разгрузили выброшенное судно, собрав на берегу сохранившееся имущество, а корпус за негодностью сожгли. В 1953 году экспедиция приморского географа Б. Сушкова обнаружила на месте крушения две пушки и якорь с обломанным веретеном и передала их в Музей Тихоокеанского флота.

Сохранившимся артефактом середины XIX века является фрегат «Паллада», затопленный в бухте Постовой Императорской (ныне — Советской) гавани в 1856 году. К современности от корабля сохранилась часть корпусных конструкций левого борта. В 1988–1989 годах Всесоюзной экспедицией «Паллада» при участии приморского Клуба подводного поиска «Восток» были начаты работы по расчистке останков



фрегата. Однако последовавшая «смена эпох» не позволила продолжить работы по сохранению этого объекта подводного культурного наследия.

Подводными памятниками времен Русско-японской войны являются останки кораблей и судов, погибших в те годы. Так, в заливе Владимира на севере Приморского края сохранились останки днищевого набора крейсера «Изумруд», погибшего в 1905 году после Цусимского сражения.

Известно, что первым подводным соединением российского ВМФ стал отряд подводных лодок, созданный в годы Русско-японской войны во Владивостоке. С началом Первой мировой войны часть из них была перевезена на Балтику и Черное море, а оставшиеся были выведены из боевого состава. Сохранились фотографии этих подводных лодок, да-



Слева. Подводные
исследования крейсера
«Изумруд»

Справа. 120-мм орудие
с крейсера «Изумруд»



тированные 1918 годом, после чего след этих кораблей теряется в истории.

Ненайденными артефактами времен Великой Отечественной войны являются погибшие в июле 1941 года на своих минах портовый ледокол «Казак Поярко» — в бухте Ольга и краболов «Тунгус» — у мыса Поворотный. Возле устья камчатской реки Кичхик покоятся останки потопленной советской авиацией японской плавбазы «Касадо-Мару», в прошлом — пароход Добровольного флота «Ангара», затопленный в Порт-Артуре.

Рассматривая подводное культурное наследие на Дальнем Востоке, следует вспомнить и восточно-арктические моря. Известен факт первого кораблекрушения русских мореходов XVII века в арктических морях — в 1648 году в Чукотском море погибли несколько кочей Ф. Попова (Алексеева). Наиболее известное кораблекрушение в Восточной Арктике XX века — это гибель парохода «Челюскин» в 1934 году, когда героизмом советских полярников, моряков и летчиков трагедия стала национальным триумфом.

Затонувшие суда — это памятники ушедших эпох, надежно укрытые морем от любопытствующих поплзновений. Но море не только хранит, но и уничтожает свои памятники. Морская вода, в зависимости от своих свойств, выступает как разрушитель или как консервант. Так, в акватории

Японского моря она составляет 33,7 промилле. В то же время арктические воды, обладающие соленостью от 5 до 20 промилле, надежно сохраняют свои объекты. Эта гипотеза подтверждается фактами обследования кораблей, затонувших в Финском заливе, имеющим сопоставительную соленость вод (от 0,2 до 9,2 промилле). К примеру, судя по публикациям, на палубе линейного корабля «Лефорт», затонувшего в 1857 году, сохранились человеческие останки. И поэтому будущим подводным исследователям может представиться уникальная возможность увидеть, например, мир середины XIX века, сохранившийся в арктических водах, обнаружив и обследовав «Жаннету» Де-Лонга, или заглянуть в глубь веков, найдя кочи русских первопроходцев.

Иным элементом подводного культурного наследия на Дальнем Востоке являются артефакты человеческих цивилизаций, поглощенные морем. Практически малоизученным является культурное наследие исчезнувших средневековых государств — Бохай (X век) и Чжурчжень (XII–XIII века), частично располагавшихся на территории Приморского края. В 1960–1970 годы изучением наследия этих культур активно занимался профессор Э.В. Шавкунов, выполнивший ряд исследований в прибрежных водах и на островах залива Петра Великого и южного побережья Приморья. Однако сложные советско-китайские отношения и жесткий пограничный режим в те годы не позволили расширить эти исследования. Остается сожалеть, что сейчас подобные работы не получили распространения в научно-исторической среде Дальнего Востока.

РОЛЬ МУЗЕЕВ В ПОИСКЕ, ИССЛЕДОВАНИИ И ЭКСПОНИРОВАНИИ ПОДВОДНОГО КУЛЬТУРНОГО НАСЛЕДИЯ

Российской Федерации, как и ранее Советскому Союзу, свойственен инициативно-общественный характер подводно-поисковых работ, основанный на энтузиазме личностей и их самоорганизации в коллективы. Однако данные сообщества зачастую обладают недостаточным уровнем знаний и навыков, что и актуализирует участие музейных работников в их деятельности. Следует также отметить, что данностью является недостаточность, если не сказать поверхностность, правового регулирования подводно-поисковой деятельности. Полагаем, что привле-

Фрагмент экспозиции
«Миноносец № 208»



чение музейных работников, подготовленных в юридических аспектах, позволит предупредить правонарушения при поиске и сохранении объектов подводного культурного наследия.

Приведем пример, подтверждающий роль музеев в сохранении отечественного подводного наследия.

В 1904 году в Японском море подорвался на японской mine и затонул на глубине 32 м миноносец № 2008 Сибирской флотилии, от которого ко времени его обнаружения сохранился лишь остов из корабельных конструкций и механизмов, «обсыпанный трухой» проржавевшего металла (причина тому — соленость воды Японского моря). Спустя 107 лет миноносец был обнаружен недалеко от острова Скрыплева, что стало результатом работы экспедиции Общества изучения Амурского края, Приморского отделения Русского географического общества и Клуба подводного поиска «Восток». Клуб был органи-

Экспозиция
«Миноносец № 208»



зован в 1988 году при участии Приморского краевого музея им. В.К. Арсеньева во Владивостоке, объединив самостоятельных аквалангистов-исследователей. Далее очень существенной оказалась научно-методическая помощь Музея истории подводных сил России им. А.И. Маринеско. Летом 2017 и 2018 годов при его участии были проведены экспедиции клуба, направленные на оценку сохранности погибшего миноносца. Помощь музея состояла и в формировании документальной базы поисковых экспедиций. Следующим этапом стало создание в 2014 году экспозиции «Миноносец № 208» на «Ворошиловской батарее», филиале Военно-исторического музея Тихоокеанского флота на острове Русский. В экспозиции представлены артефакты, поднятые водолазами с затонувшего миноносца, чертежи корабля, фрагменты исторической хроники, а также фотографии, которые иллюстрируют работу экспедиций.

Вывод очевиден. Сохранение подводного культурного наследия должно строиться в партнерстве государственных или муниципальных музеев и общественных подводно-исследовательских организаций. Синтез общественной инициативы и профессиональной компетенции музеев должен стать одним из векторов развития, связанного с поиском, исследованием и экспонированием подводного культурного наследия Российской Федерации.

В РОССИИ

РУССКАЯ АРКТИКА ПОПОЛНИЛАСЬ ЕЩЕ ОДНИМ ОБЪЕКТОМ НАСЛЕДИЯ

Летом 2017 года в акватории залива Фоки на территории Национального парка «Русская Арктика» — самой северной и самой большой в России Особо охраняемой природной территории — в ходе экспедиции Ассоциации «Морское наследие: исследуем и сохраним» бортовым гидролокатором были обнаружены остатки объекта, отдаленно напоминающего корпус затонувшего судна.



Подводно-археологическая разведка, состоявшаяся в сентябре 2018 года в рамках экспедиции «Открытый Океан: Архипелаги Арктики — 2018», должна была уточнить местоположение и границы кораблекрушения, идентифицировать остатки судна и оценить его сохранность.

В ходе подводно-археологических работ было совершено 13 водолазных спусков (общее время работы под водой — 338 мин.), произведен визуальный осмотр остатков корпуса судна, выполнены его обмеры, фото и видеofиксация, сняты координаты носовой и кормовой частей сохранившегося корпуса судна. Оказалось, что судно, лежащее на глубине 18–20 м практически на ровном киле, с небольшим креном на правый борт, сильно повреждено активностью айсбергов. Надстройки, палуба и мачтовое вооружение отсутствуют. Длина сохранившейся части деревянного корпуса составляет 33 м. Ширина около 6,5–7 м. Средняя высота сохранившейся части борта около 1 м. Обнаружены остатки паровой машины, тоже сильно разрушенной. Общая оценка сохранности памятника по самым оптимистическим подсчетам — около 20–25% от первоначальных размеров судна. Помимо абразионного воздействия айсбергов, объект находится в зоне досягаемости солнечных лучей, большое количество кислорода в воде способствует распространению морской флоры и фауны, обильно покрывающих остатки кораблекрушения.

В ходе исследований собран комплекс индивидуальных находок из 46 предметов (фрагменты судовой и лабораторной посуды, элементы декора, детали судовых агрегатов и оснастки, патроны и др.), которые позволили определить принадлежность объекта к археологиче-

скому наследию. Им оказалась затонувшая в 1881 году у берегов острова Нортбрук Земли Франца-Иосифа паровая яхта «Эйра». Яхта была построена на средства британского исследователя Бенджамин Ли Смита в 1880 году специально для плавания во льдах. Бенджамин Ли Смит использовал ее в своих арктических экспедициях. 21 августа 1881 года в заливе Фоки в районе острова Нортбрук архипелага Земля Франца-Иосифа судно было затерто льдами и затонуло в течение 2-х часов. Место гибели было зафиксировано в дневниках участников экспедиции Б. Ли Смита, но до недавнего времени обнаружить его не удавалось. Было лишь известно, что из фрагментов яхты участники экспедиции построили хижину, где провели зиму, после чего им удалось достичь Новой Земли и вернуться на родину.

Находки, сделанные подводными археологами, подтвердили британское происхождение судна и его привязку к городу Peterhead, название которого было рельефно прописано на фрагменте найденного керамического сосуда компании «Wine&Spirit», принадлежащей некому Robert K... — месту постройки паровой яхты «Эйра» в 1880 году. Находки позволили поставить выявленный объект на государственную охрану.

Марк Степанов

Фото участников экспедиции.



¹ В состав Национального парка «Русская Арктика» входит архипелаг Земля Франца-Иосифа и северная часть архипелага Новая Земля.

² Транспортировка к месту исследований и основная часть работ производились с борта экспедиционного мотосейлера океанского класса MS «AlterEgo». Автор статьи выражает благодарность руководителям экспедиции М.В. Гаврило и А.Н. Чичаеву, а также всем ее участникам.

Три века под водой

Марина Денисова,
Государственный Эрмитаж

В 2014 году после проведения подводных раскопок на месте гибели трехмачтового торгового судна «Архангел Рафаил» в Балтийском море в Государственный Эрмитаж археологами был передан уникальный корабельный костюмный комплекс. О том, какие уникальные методики были использованы для его сохранения и реставрации, читайте в этой статье.

Торговое судно «Архангел Рафаил», построенное в Любеке в 1693 году и принадлежавшее голландскому купцу Герману Майеру, было раздавлено льдами в акватории пролива Бьёркезунд в октябре 1724 года¹. В 2005 году оно было включено в список 100 наиболее ценных подводных памятников Балтики. Весной 2014 года в ходе совместной экспедиции Института археологии РАН и АНО «Национальный центр подводных исследований»² (Санкт-Петербург) с этого корабля среди прочих предметов были подняты из воды кафтан и штаны, которые могут быть датированы концом XVII – началом XVIII века. Первый осмотр реставраторами был проведен еще на базе археологов, где предметы

хранились под открытым небом в больших емкостях, заполненных водой. Осмотр показал, что все ткани загрязнены, пропитаны вязкой коричневой субстанцией с характерным запахом дегтя, имели пятна, деформации, разрывы и сечения. Цвет тканей кафтана выглядел как темно-коричневый. Местами на кафтане были видны старые починки: штопки, зашивки на правом рукаве у локтя, заплаты. Со-



Фотоплан
затонувшего корабля
«Рафаил»
(автор Р. Прохоров)

единительные швы кафтана имели повреждения, особенно заметные на подоле. Оплетенные пуговицы и петли также были покрыты плотным маслянистым слоем загрязнений, качественный состав нитей оплетки под загрязнениями был непонятен. Сохранность тканей штанов оказалась не лучше: значительный фрагмент пояса был утрачен, соединительные швы частично разорваны.

В Лабораторию научной реставрации тканей Государственного Эрмитажа предметы были переданы в июне 2014 года. Работа с предметами началась с досконального визуального осмотра, в результате которого сделано подробное описание. Крой кафтана характерен для подобной западноевропейской одежды конца XVII – первой четверти XVIII века. Кафтан тонкого шерстяного сукна на подкладке шерстяного стамеда (шерстяная ткань саржевого переплетения), приталенный, с фалдами, с боковыми разрезами и разрезом сзади, без воротника, с обшлагами на рукавах (имитация наличия камзола и кафтана), с карманами, закрытыми сверху карманными клапанами, с застежкой на пуговицы до линии талии, с многочисленными декоративными пуговицами и петлями. Сохранились все 94 пуговицы. Интересно, что пуговицы пришиты слева, петли — справа. Как правило, расположение пуговиц и петель застежки на подобной мужской одежде



Состояние находки до начала реставрации



того времени, впрочем, как и на современной одежде, противоположное. Горловина кафтана отделана узкой суконной бейкой. Края рукавов кафтана отделаны узкой тканой шелковой тесьмой. Длина кафтана 107 см (по спинке).

Широкие корабельные штаны также типичны для своего времени и имеют много аналогов, в том числе в эрмитажной коллекции «Гардероб Петра I». Штаны толстого шерстяного сукна коричневого цвета, широкие, собранные в плотную сборку, на узком поясе с подкладкой из белого холста. Длина штанов вместе с поясом около 73 см. Края штанин собраны в сборку и



В Лаборатории научной реставрации тканей Государственного Эрмитажа



обшиты полотняной тесьмой, свободные концы которой являются завязками. Спереди штаны застегиваются на пуговицы, отличающиеся по размеру и форме оплетки от пуговиц кафтана. В наличии одна пуговица и две прорезных петли.

Кафтан после проведения консервации и реставрации

Для консервации предметов необходимо было разработать специальную реставрационную методику. На время проведения научных исследований и подбора методик кафтан и штаны были

погружены в пластиковую ванну-кювету большого объема, заполненную водопроводной водой. В ней они находились около трех месяцев. Периодически сотрудники Лаборатории биологического контроля и защиты музея (заведующая О.Л. Смоляницкая) брали пробы промывных вод для контроля. Вода заменялась каждые три-четыре дня. В процессе промывки плотные сгустки дегтя с налипшими зернами, по возможности, механически удалялись с поверхности тканей шпателем.

В процессе исследования были сделаны экспериментальные пробы на очистку тканей кафтана и штанов органическими раствори-



телями. С реставраторами работал старший научный сотрудник Отдела научно-технологической экспертизы, химик С.О. Урюпов. Он точно определил состав загрязнений тканей кафтана и штанов и дал рекомендации по способу химической очистки. В результате совместной работы была разработана методика реставрации комплекса предметов подводной археологии. После утверждения методики реставрационной комиссией можно было приступить к первому этапу реставрационно-консервационных работ — очистке предметов.

Первый этап очистки проходил следующим образом: вода была слита и ванна-кювета с кафтаном и штанами была заполнена изопропиловым спиртом, который постепенно вытеснил воду из тканей и частично растворил деготь. Предметы находились в растворе несколько часов. Для ускорения экстракции дегтя из тканей проводилось механическое воздействие на объекты. Периодически ванна с растворителем заменялась. По требованиям пожарной безопасности в ночное время изопропиловый спирт сливался, и ванна заполнялась водой, а с утра процесс химической очистки возобновлялся. Для этого этапа потребовалось несколько дней и 450 литров растворителя, которые были предоставлены НЦПИ.

После того как изопропиловый спирт перестал интенсивно окрашиваться, а цвет тканей заметно посвет-

лел, началась обработка диметилформамидом (ДМФА). Для дальнейшей химической обработки тканей на реставрационном столе подготовлена подложка из силикагеля и фильтровальной бумаги. Предметы были помещены на впитывающую подложку в расправленном виде. Ткани и пуговицы обрабатывались пульверизатором с ДМФА до момента, когда ткани и нитки визуально достигнут предела очистки. После обработки ДМФА объекты были закрыты полиэтиленовой пленкой на 30 минут. По истечении этого времени предметы были вновь последовательно помещены в изопропиловый спирт для вытеснения ДМФА, а затем промыты водой.

Дальнейшая очистка проводилась в водном растворе поверхностно-активным моющим средством для удаления нерастворимой в органических растворителях битуминозной фракции дегтя и других нерастворимых загрязнений. Предметы были размещены на моечном столе, покрыты мыльной пеной и многократно тампонируются при помощи морской губки. Затем была проведена тщательная промывка дистиллированной водой.

Очищенные кафтан и штаны были перенесены на гигроскопичную ткань для удаления влаги. В процессе высушивания ткани расправлялись, устранялась их деформация. Дальнейшее просушивание проводилось на горизонтальной поверхности между слоев фильтровальной бумаги, которая заменялась по мере увлажнения. После удаления дегтя — вязкой субстанции — с тканей стал сыпаться мелкий морской песок, семена различных растений, птичий пух и перья.

Корабельные штаны в процессе консервации





Следующим этапом работы было укрепление тканей. Для дублирования сукна и шерстяной ткани подкладки была выбрана тонкая шелковая ткань, окрашенная в цвет кафтана анилиновыми красителями, и тонированный шелковый газ для дублирования подкладки обшлагов кафтана и тесьмы на рукавах. Подобраны тонкие и толстые нити из шелка, льна и полиэстера для дублирования и восстановления соединительных швов. Укрепление тканей проводилось двумя способами: места сильных повреждений и сквозных утрат сукна, шерстяной ткани подкладки (стамеда), шелковой ткани на обшлагах рукавов были частично дублированы и укреплены методом пришивки.

После завершения реставрации



Дублировочная ткань подведена под ткань экспоната таким образом, чтобы нити основы и утка той и другой ткани совпадали. Края разрывов, сечений и утрат и свободно висящие нити уложены на дублировочную ткань с соблюдением направления нитей и зафиксированы тонкими булавками. Ткань экспоната пришита к дублировочной ткани тонкой нитью, соответствующего цвета реставрационным швом.

Разрывы сукна были совмещены и заштукерованы. Края разрывов соединены встык с соблюдением направлений нитей основы и утка и зафиксированы реставрационной нитью. При этом способе игла с нитью проходит в толщину ткани, не выходя на лицевую сторону. Шелковая тесьма обшивки рукавов частично перекрыта тонированной шелковой газовой (прозрачной) тканью в местах сильных повреждений. Таким же образом была укреплена ткань штанов. Сохранившиеся фрагменты льняной подкладки на поясе и застежки штанов не дублировались. Льняная ткань подкладки была укреплена прямо на сукно тонкой монопитью (100% полиэстер).

Соединительные швы на кафтане в местах повреждений были воссозданы благодаря сохранившимся фрагментам льняных нитей скрепок на фалдах. На кафтане плетеные пуговицы дополнительно укреплены реставрационной нитью в местах

ослабления оригинальных льняных нитей пришивки.

Соединительные швы на штанах были воссозданы оригинальным швом по первоначальным следам от уколов иглы. Верх штанов, там, где часть пояса была утрачена, собран толстой нитью по сохранившимся на сукне следам (заломов и потергостей) от мелких и крупных складок. Единственная пуговица на штанах также была укреплена реставрационной нитью.

В результате проведенной работы все предметы были очищены и укреплены, устранена их деформация и восстановлена форма. Химическая очистка материалов от дегтя явилась полноценной заменой биоцидной обработке.

После проведения реставрационно-консервационных работ описанный комплекс археологических предметов был передан в Государственный Эрмитаж на постоянное хранение. Впервые он был представлен широкой публике на выставке «Эрмитажная энциклопедия текстиля. Реставрация» в Гербовом зале Зимнего дворца в 2017 году. В настоящее время наряду с остальными уникальными находками с «Архангела Рафаила» кафтан и штаны представлены на выставке «Три века под водой», которая проходит в Большом Меншиковском дворце Ораниенбаума.

В РОССИИ

Музей подводной археологии в Кронштадте планируется создать на территории Дока Петра Великого. Идея об использовании дока обсуждалась в профессиональных музейных и реставрационных сообществах давно. Грандиозный памятник, яркий пример гидротехнических сооружений первой половины XVIII столетия, был заложен в Кронштадте еще при царе-мореходе. Док предназначался для ремонта кораблей и считался тогда передовым техническим объектом. Однако увидеть открытие дока императору Петру было не суждено. Строительство завершилось лишь в 1752 году.

Петровский док проработал по своему прямому назначению вплоть до XXI века, потом около десяти лет простоял в запустении и лишь недавно стал филиалом Музея истории Кронштадта. Теперь док XVIII века призван стать уникальным музейным и научным комплексом благодаря активному сотрудничеству музейщиков, реставраторов и представителей Центра подводных исследований Русского географического общества.

Согласно проекту, который разрабатывается петербургским институтом «Ленпроектреставрация», Петровский док будет отреставрирован, разделен на экспозиционные секции и укрыт гигантским стеклянным куполом, что позволит обеспечить лучшую сохранность доку как объекту культурного наследия федерального значения. Одна из его частей, предназначенная для выставок, останется сухой, а вторая, в которой и будут размещены затонувшие корабли, заполнится водой. Для их осмотра будут использоваться прозрачные галереи и тоннели, из которых посетители смогут рассмотреть экспонаты на различных уровнях и с разных ракурсов.

Помимо музейной зоны, под стеклянным куполом Петровского дока разместится научный кластер, включающий в себя исследовательские, реставрационные и консервационные отделения. Также там расположатся учебные классы, конференц-зал, лаборатории и библиотека.

Для того чтоб спланировать такой масштабный объект, необходим тестовый полигон — пробный участок подводного экспонирования. Его создадут при музее Истории Кронштадта в помещении городской водонапорной башни для проведения испытаний и отработки уникальной технологии демонстрации кораблей, находящихся в водной среде.

Формирование будущей коллекции музея и создание на его базе полноценного научного комплекса — это важнейшая часть культурно-просветительского направления в деятельности Центра подводных исследований Русского географического общества. Специалисты Центра будут подбирать для экспозиции потенциальные объекты, большая часть которых все еще покоится на дне Балтийского моря. Сейчас обнаружено уже около 200 подобных раритетов, некоторые из них найдут свое место среди экспонатов будущего Музея подводной археологии. По планам он откроется в 2022 году.

Источники: urc-rgs.ru, kanoner.com

¹ Лукошков А.В. Возвращение второго Ангела // Подводное обозрение. — 2003. — № 3 (8). — С. 66.

² В настоящее время — Центр подводных исследований Русского географического общества (ЦПИ РГО).

Сохранение археологического подводного наследия (по материалам свайного поселения Сертея II)

*Наталья Васильева,
Государственный Эрмитаж*

Сотрудник Лаборатории научной реставрации предметов прикладного искусства из органических материалов Государственного Эрмитажа делится профессиональными секретами, которые были опробованы при исследовании памятника, относящегося к III тысячелетию до н.э.

Подводный мир хранит в себе много тайн. И одна из них связана с бесписьменным прошлым, когда люди еще не умели работать с металлом, но ювелирно обрабатывали камень, профессионально лепили глиняную посуду, были искусны в создании костяных и деревянных изделий, а также терпеливо плели одежду из растительных нитей. Все эти мастера жили в свайных домах, располагавшихся по берегам рек и озер. И благодаря такому местополо-

*Остатки свай от
жилых конструкций
эпохи неолита на дне
р. Сертейка*



жению в сегодняшние дни археологи могут прочесть некоторые страницы невидимой книги, проиллюстрированной находками, сохранившимися на дне.

СЕРТЕЯ II – ПАМЯТНИК СВАЙНОЙ ЦИВИЛИЗАЦИИ

Это поселение, существовавшее в III тысячелетии до н.э., находится в Смоленской области, на торфяниковых берегах и на дне реки Сертейка. Поселение было открыто в 1972 году Северо-Западной археологической экспедицией под руководством А.М. Микляева, а первое исследование памятника с помощью методов подводной археологии было проведено в 1980 году.

Первой находкой, поднятой из воды, стал обрывок рыболовной сети, сделанной из одной нитки липового лыка, предварительно

накрученной на твердую основу. Подобные изделия — большая редкость не только на территории нашей страны, но и в странах Европы, где в эпоху неолита были широко распространены поселения, состоящие из домов на сваях.

Изучение памятника Сертея II продолжается и в наши дни. С начала 2000-х годов силами Северо-Западной археологической экспедиции Государственного Эрмитажа под руководством главного хранителя Отдела археологии Восточной Европы и Сибири А.Н. Мазуркевича планомерно исследуются слои стоянки, расположенные как под водой, так и на торфяниковых берегах. Среди находок обилие костного материала, представленного орудиями труда, украшениями, немало деревянных изделий: фрагменты сосудов, орудий, фрагменты весел, детали конструкций,

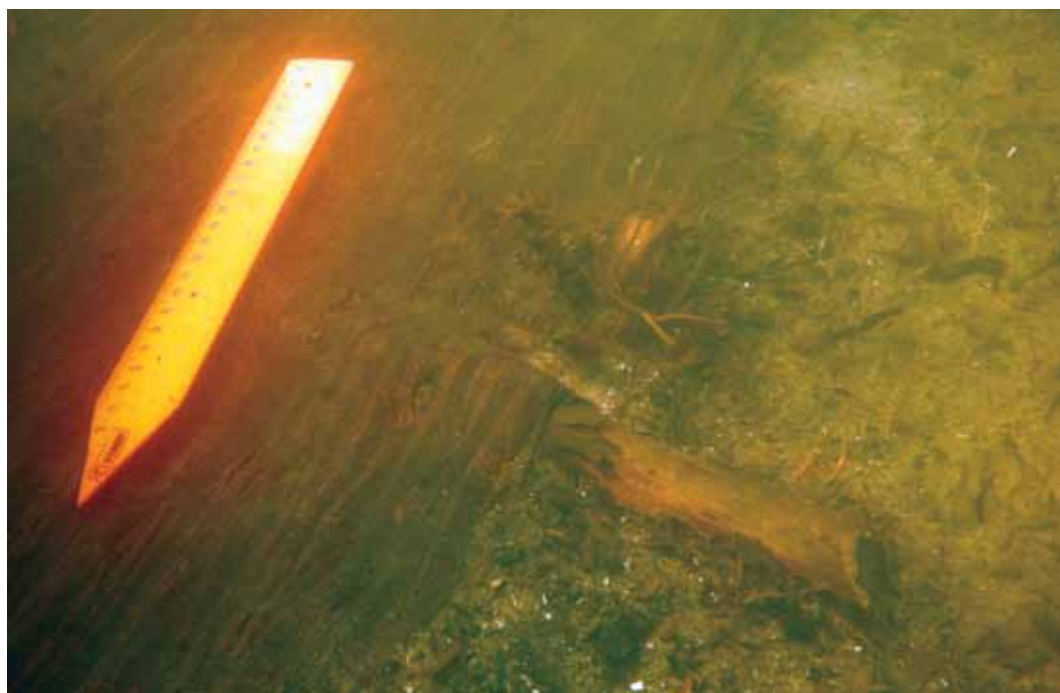


Примеры органических находок со свайного поселения Сертея II. После реставрации

пронизки, полавки из коры, грузила, встречаются и янтарные подвески. По-прежнему особый интерес представляют нити растительного происхождения и изделия из них.

МЕТОДЫ СОХРАНЕНИЯ АРХЕОЛОГИЧЕСКОГО ПОДВОДНОГО НАСЛЕДИЯ

Сохранение мокрой археологической находки начинается с ее обнаружения и правильного подъема. Археолог должен обладать знаниями и способностями дайвера, уметь зависать над объектом, пользоваться необходимым оборудованием, правильно поднять мокрую находку. Пожалуй, наиболее сложными в данном случае являются предметы растительного происхождения. Пролежав в воде в тече-



Фрагмент деревянного пола на дне р. Сертейка

ние нескольких тысяч лет, деревянные изделия становятся мягкими, поэтому не следует касаться верхнего слоя предмета, а также необходимо предотвратить возможную полумку изделия впитавшейся воды.

После извлечения из мокрой среды деревянный археологический предмет рекомендуется герметично упаковать, чтобы избежать испарения влаги. Все органические находки негативно реагируют на изменения температурно-влажностного режима, а мокрые изделия особенно чувствительны к смене среды. Первое время им необходимо создать условия, приближенные к «привычным», — мокрые, темные, с ограниченным доступом кислорода и невысокими температурами.

Следующим этапом сохранения археологической подводной находки является обеспечение временного хранения — как в поле, так и в стационаре: в стенах музея или института. Поскольку до момента передачи мокрых находок в специализированную реставрационную лабораторию может пройти довольно много времени, необходимо тщательно контролировать состояние водонасыщенных предметов, особенно это касается органических находок.

В слоях свайного поселения Сертея II сложился особый микроклимат, который способствует сохранности органики в течение нескольких тысячелетий. Органические материалы эпохи неолита сохранились здесь благодаря сочетанию воды с плотными низкокислотными и нейтральными (рН 6-7) археологическими слоями, поступление кислорода и света в которые было либо ограничено, либо вовсе отсутствовало. Но одновременно вода является и фактором их деградации. Она сначала наполняет клетки кости, дерева, волокна, затем постепенно вымывает их «сцепляющие составляющие» (белок, целлюлозу), заменяет их и заполняет все пустоты.

Наибольшее беспокойство вызывает состояние сохранности дерева. На открытом воздухе начинается испарение воды из мокрого археологического дерева, которое может быть сначала незаметно. Если вовремя не провести необходимых консервационных мер, спустя какое-то время древесина деформируется, растрескивается, распадается на фрагменты, что вызвано сокращением клеточных стенок, которые удерживала испарившаяся вода.

Накопление опыта и знаний о сохранении мокрых органических находок шло совместно

с расширением исследований свайных поселений. К моменту начала изучения стоянок на территории Псковской и Смоленской областей в Эрмитаже велась работа по полевой консервации археологических находок, в том числе и мокрой органики. Большой вклад в зарождение и развитие как полевой консервации, так и реставрации археологических находок из органических материалов в музее внес Е.А. Румянцев, который сформулировал принцип полевой консервации, актуальный и в наши дни: «основная задача консервации в полевых условиях состоит... во временном, мгновенном и вполне надежном закреплении находок для выемки их из земли, безопасной отправки в реставрационные лаборатории-мастерские, где они должны быть подвергнуты очистке, дезинфекции и окончательному закреплению».

В 1960-е годы для упаковки использовали марлю и полиэтиленовую пленку, но затем способы и материалы полевой консервации мокрых органических находок несколько изменились. Появилось большое разнообразие новых упаковочных материалов (пищевые пленки, пластиковые контейнеры). Кроме того, при возможности, в экспедиции используют специальное мобильное оборудование (сумки-холодильники, машинки для вакуумирования и запаивания пищевых продуктов).

В зависимости от материала изделия, его сохранно-

сти, размера и формы подбирается способ консервации. Данный этап, как правило, проводится в реставрационной лаборатории. Необходимо отметить, что сохранность мокрых и сухих археологических материалов требует разного реставрационного подхода, материалов и оборудования как для обеспечения сохранности, так и процесса консервации. Многие изделия из дерева, кости, бересты, луба, янтаря, обнаруженные на памятнике Сертея II, прошли и проходят реставрацию в Лаборатории научной реставрации памятников прикладного искусства из органических материалов Государственного Эрмитажа.

Нередко предметы с Сертея II требуют разработки нового метода. Так, например, случилось с изделиями из растительных волокон и берестяными грузилами.

Удалось найти способ консервации этих редких и рассыпающихся находок во многом благодаря тому, что в Лаборатории накоплен огромный опыт и знания по работе с мокрой органикой, который передается от старшего поколения к новому.

Особая задача — консервация неолитического дерева, насыщенного водой (влагосодержание от 300% и более). Оно настолько мягкое, что трава прорастает даже сквозь толстые предметы, оставляя рваные дыры, а степень разрушения клеточной структуры порой не позволяет определить породу дерева по анатомическим признакам.

Консервация мокрого археологического дерева — проблема, нерешенная до конца ни в одном музее. Тогда и сейчас перед реставраторами стоит задача: найти вещество, которое может одновременно вытеснить воду и заполнять поры древесины массой, которая бы затвердевала, и таким образом препятствовала короблению древесины при высыхании.

Поиск решения этой проблемы в Эрмитаже был начат в 1929 году, и в последующие десятилетия были опробованы разные методы. В 1964 году начали применять метод стабилизации мокрой археологической древесины синтетическими водорастворимыми полиэтиленгликолями. Введена эта методика была Н.Г. Герасимовой и К.Ф. Никитиной. Этот способ оказался наиболее подходящим и сохраняется до сегодняшнего



Фрагменты нитей растительного происхождения на дне р. Сертейка



Упаковка костяной находки под водой

дня. Кроме того, современное оснащение Лаборатории научной реставрации предметов из органических материалов позволяет проводить сушку с помощью сублимационного вымораживающего оборудования, что и применяется на практике. Также ведутся эксперименты по консервации мокрого археологического дерева современными модифицированными видами сахароз. С начала 2000-х годов в лаборатории были успешно отреставрированы не только находки с памятника Сертея II.

Самым массовым материалом среди органических остатков в слоях свайных поселений является кость. Под этим собирательным термином подразумеваются разные типы костной ткани, каждый из которых имеет специфическое строение и состав. На памятнике Сертея II представлены как фаунистические останки, так и изделия из костных тканей: орудия, оружие, украшения. Несмотря на то, что кость как материал в процессе археологизации, как правило, менее подвержена разрушениям по сравнению с другими органическими материалами, все же в условиях повышенной влажности может быть утрачена как органическая составляющая, так и минеральная.

Для костяных находок со свайных поселений целесообразней применять замедленную сушку мокрого костного материала, который следует начинать еще в полевых условиях, контролировать во время проведения предварительных исследований и заканчивать в лабораторных условиях. При потере влаги особенно подвержены разрушениям верхние слои роговых изделий — они имеют свойство отслаиваться и сворачиваться трубочкой. Для предотвращения подобных разрушений в полевых условиях мож-

но воспользоваться растворами акриловых дисперсий.

Задача по сохранению подводного наследия не заканчивается с окончанием процесса реставрации. В дальнейшем предметам необходимо обеспечить хранение с регулируемым климат-контролем, регулярно вести мониторинг за состоянием сохранности предметов.

Сохранение подводного наследия невозможно без подготовки специалистов. Так, на памятнике Сертея II уже несколько лет проводятся полевые международные школы-семинары по изучению торфяниковых и подводных памятников, ведутся исследования совместно с палеогеологами, палеозоологами, трасологами, антропологами и реставраторами.

Библиографический список

1. Васильева Н.А. Основные этапы полевой консервации мокрых археологических органических находок свайного поселения Сертея II // Стратегии жизнеобеспечения в каменном веке, прямые и косвенные свидетельства рыболовства и собирательства. Материалы международной конференции, посвященной 50-летию В.М. Лозовского. — СПб.: ИИМК РАН, 2018. — С. 229–232.
2. Мазуркевич А.Н. Свайные поселения северо-запада России // Археология озерных поселений IV–II тыс. до н.э. — СПб. — С. 260–266.
3. Румянцев Е.А. Использование синтетических смол при археологических раскопках // КСИИМК, вып. XLIX. — 1953. — С. 133–138.
4. Румянцев Е.А. Стабилизация насыщенной влагой древесины, найденной при археологических раскопках // КСИИМК, вып. 72. — 1958. — С. 96–99.

В РОССИИ

ПОДВОДНЫЕ МУЗЕИ КРЫМА



Первый подводный музей, **Музей «Аллея вождей»**, был создан в Крыму в 1992 году на мысе Тарханкут — крайней западной точке Тавриды. Инициатива принадлежала донецкому аквалангисту Владимиру Боруменскому, который установил на дне Черного моря свое собрание бюстов советских лидеров в ста мерах от недавно появившегося здесь дайвинг-центра. Руководство клуба взяло на себя функцию надводной охраны музея. Со временем экспозиция пополнилась новыми экспонатами, которые аквалангисты привозили из разных уголков планеты. Ныне на морском дне экспонируются бюсты и статуи Ленина, Сталина, Ворошилова и других видных большевиков, но можно здесь встретить и Есенина, Бетховена, Маяковского, а также Василия Шукшина и Владимира Высоцкого и даже миниатюрные реплики Лондонского моста, Шуховской башни и Эйфелевой башни, Тауэрского моста. А подводными стражами музея являются два каменных гиганта — донецкий шахтер с отбойным молотком и не менее серьезный матрос с ППШ наперевес. В 2012–2014 годах коллекцию пополнили новые экспонаты — огромные останки советских памятников, которые пострадали от рук радикалов. Всего в подводном музее более 50 экспонатов, доступ к которым можно получить, заплатив определенную цену за прокат необходимого снаряжения в дайвинг-центре.

Этот подводный музей стал популярным экскурсионным маршрутом со времени последнего присоединения Крыма к России. В «залах» экспозиции — на глубине 15–20 метров — сделаны уже тысячи фото,

разумеется, исключительно на подводную камеру. Отношение людей к этому музею неоднозначное. Кто-то ругается, мол, «утопили историю», а кто-то наоборот — считает, что скульптуры вождей под водой сохранили от особо бойких противников.

Еще один подводный музей Крыма — Античный город Акра у побережья Керченского полуострова. Уникальное подводное археологическое достояние уже успели окрестить **«Крымской Атлантидой»**. Площадь подводного древнего города, бывшего древнегреческого портового торгового центра Боспорского царства, — 3,5 га. Глубина моря в районе руин — 3,4–7 и 5 метров.

Под водой хорошо видна каменная крепостная стена Акры, просматриваются дома и улицы, фрагменты амфор, осколки керамики и других предметов быта, античные монеты, якоря кораблей и много другое из наследия города, существовавшего с конца VI века до н.э. до начала IV века н.э.

Пока Акру могут осматривать дайверы только во время трудов экспедиции, и обычно полевой сезон в Крыму совпадает с туристическим — с мая по октябрь. Специалисты не против экскурсантов, но категорически запрещают им что-либо трогать на памятнике.

Сегодня археологический подводный музей находится в стадии зарождения — это слишком новое для Крыма дело. Однако и руководство полуострова, и специалисты считают его перспективным проектом.

Источнику: divingspot.ru, krymania.ru, kto-cto-gde.ru, latiny.livejournal.com, черноморье.рф



Подводный исторический парк в системе музейного комплекса

*Александр Огороков, Ольга Нельзина,
Российский НИИ культурного и природного наследия им. Д.С. Лихачева
(Институт Наследия)*

На территории современного Таманского полуострова от мыса Тузла до мыса Панагия находится участок, представляющий собой уникальную историко-археологическую территорию. Авторы статьи рассматривают возможность расположения здесь музейно-паркового комплекса, который будет включать в себя также подводный исторический парк.

В историко-географическом отношении современный Таманский полуостров представляет собой достаточно обширную территорию в пределах Южного побережья Азовского моря, Керченского пролива и побережья Черного моря. Письменные источники, подкрепленные результатами многолетних археологических исследований, свидетельствуют об активной греческой экспансии Таманского региона, в пределах которого на протяжении VI века до н.э. возникает большое количество эллинских апойкий как в глубинных районах Прикубанья, так и в прибрежной зоне.

Принято считать, что повышение уровня моря в V–IV веках до н.э. (Фанагорийская регрессия) привело к тому, что некоторые античные поселения и города частично оказались под водой. Среди них Акра, Патрей, Гермонасса, Фанагория. Одно из них — крупное поселение Боспорского государства Корокондама — находилось на южном берегу Таманского залива, именовавшегося в древности Корокондамитским озером, в районе между мысами Тузла и Панагия (Темрюкский район, Краснодарский край). Оно было основано предположительно в VI веке до н.э. и просуществовало до IV века н.э.

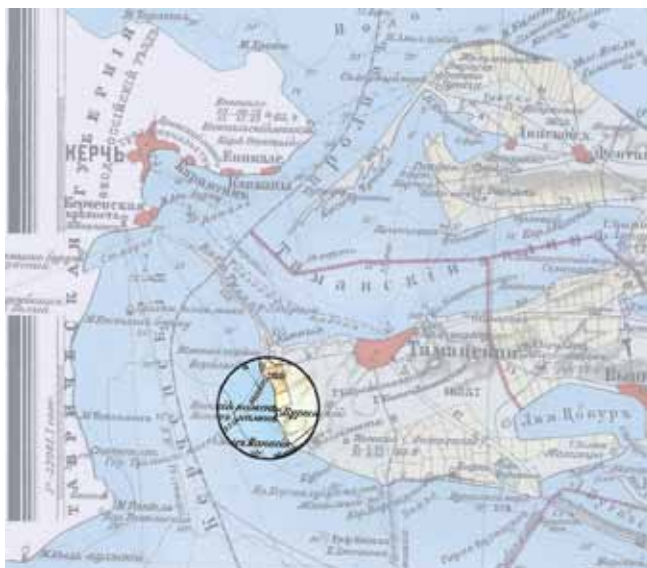
Мыс Тузла является самой западной точкой Таманского полуострова (находится в 8 км от станицы Тамань) и известен по расположенному здесь античному памятнику — Тузлинскому некрополю. Его раскопки эпизодически велись с середины XIX века и продолжают в настоящее время, что позволило за весь период исследований открыть более 250 захоронений VI века до н.э. – IV века н.э. с замечательными образцами древнегреческого искусства. По мнению большинства исследователей, некрополь мог принадлежать поселению Корокондама, упоминаемому в ранних источниках.

В юго-западном направлении от мыса в море уходит каменистая рифовая гряда, которая, очевидно, являлась местом древней

якорной стоянки. Это подтверждается находками более 60 якорей разных эпох, найденных за последние 30 лет подводными поисковыми экспедициями.

Мыс Панагия расположен в 11 км юго-западнее станицы Тамань (западное побережье Таманского полуострова). От мыса в море в направлении восток-запад уходит каменистая гряда рифа Трутаева. Примерно в 2,5 км риф поворачивает на северо-восток под острым углом, оставляя чистый километровый проход между оконечностью рифа и современным материковым берегом. Такое природное явление встречается крайне редко. Глубина залегания камней от современного уровня воды незначительная, в пределах 1,5–3 метров, поэтому большая часть рифа в древности выступала над поверхностью, образуя удобную природную гавань, площадью около 3 кв. км, защищенную от волн со всех направлений. Глубина внутри рифа составляла около 5–7 м. Выступающие камни защищали побережье от размыва и разрушений.

Подводные археологические разведки в районе мысов Тузла — Среднетузлинский и Панагия проводились, начиная с 1950-х годов (работы В.Д. Блаватского, К.К. Шилика, А.В. Кондрашева, Д.Ф. Кравченко, А.В. Огорокова). В результате многолетних исследований было выявлено более ста объектов культурного наследия античного, средневекового периодов,



Карта Таманского полуострова 1902 года с выделенным рассматриваемым участком

нового и новейшего времени, в том числе корабельные якоря разных эпох, многочисленные фрагменты керамики, пушка XVIII века, останки кораблей XIX века и периода Великой Отечественной войны.

На берегу в районах мыса Панагия, «Холодной балки», Среднетузлинского мыса и мыса Тузла сохранились остатки сооружений, находившихся здесь античных и средневековых поселений, которые были частично исследованы археологическими экспедициями В.Д. Блаватского, Н.П. Сорокиной, Я.М. Паромова, Н.И. Сударева, А.А. Супренкова.



Схема коммуникаций артиллерийской батареи на мысе Панагия



*Общий вид
исследуемого участка
(фото А.В. Огорокова)*

*Остатки винодельни
античного периода.
Поселение в районе
Среднетузлинского
мыса. Раскопки 1953
года В.Д. Блаватского.
(Из личного архива
А. Огорокова)*

В годы Великой Отечественной войны в районе бывшего поселения Кротки (Среднетузлинский мыс) находилось место базирования советских торпедных катеров, следы от которых сохранились по сей день. А у мыса Панагия в 1943 году была выстроена система обороны (доты, дзоты, бункера) береговой батареи № 743, 167 отдельного артиллерийского дивизиона. Эта батарея под командованием капитан-лейтенанта С.Ф. Спахова была вооружена

дальнобойными орудиями, снятыми с легендарного крейсера «Коминтерн».

Все вышеперечисленные факторы позволяют выделить участок от мыса Тузла до мыса Панагия как уникальную историко-археологическую территорию, обладающую большим потенциалом для создания музейно-паркового комплекса, включая подводный исторический парк.

Музейно-парковый комплекс, в состав которого будет входить подводный исторический парк, который планируется расположить на участке от мыса Тузла до мыса Панагия, будет включать в себя несколько площадок как в наземной части, так и под водой.

НАЗЕМНАЯ ЧАСТЬ

1. На побережье, в районе мыса Тузла. Предполагается демонстрация объектов культурного наследия ан-



тичного периода, связанных с Тузлинским некрополем.

2. На побережье, в районе Среднетузлинского мыса (вблизи поселения Кротки). Планируется демонстрация (после соответствующих археологических раскопок и консервационных работ) остатков строений поселения, находившегося здесь в античный период (предположительно города Корондама).

3. На побережье, в районе «Холодной балки». Предполагается демонстрация остатков строений (фундаментов, вымосток, стен) некогда находившегося здесь поселения античного периода.

4. На мысе Панагия. Экскурсионный показ артиллерийских укреплений периода Великой Отечественной войны.

ПОДВОДНАЯ ЧАСТЬ

5. Прибрежная часть Среднетузлинского мыса. В этой части комплекса планируется демонстрация сохранившихся строительных остатков античных сооружений, останков затонувшего корабля и якорей разных эпох.

6. Прибрежная часть мыса Панагия. Предполагается экспонирование останков затонувших здесь торпедных катеров периода Великой Отечественной войны, а также объектов этого же времени, перемещенных на площадку из других мест с целью их сохранения.

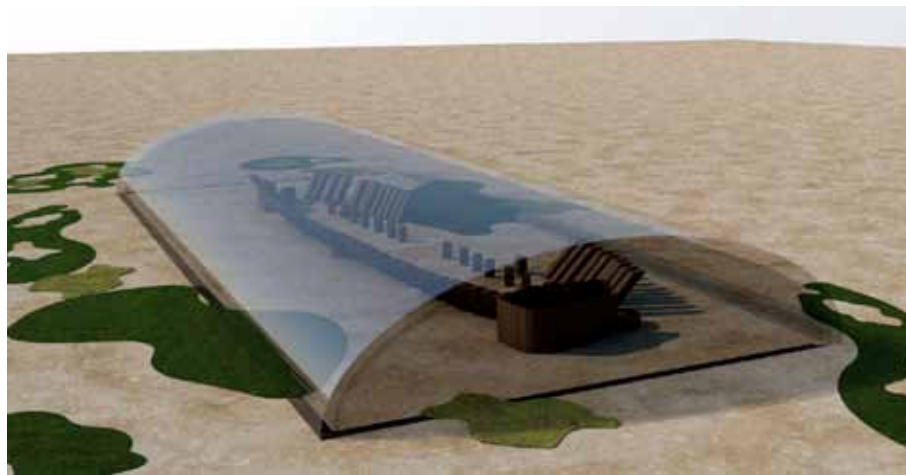
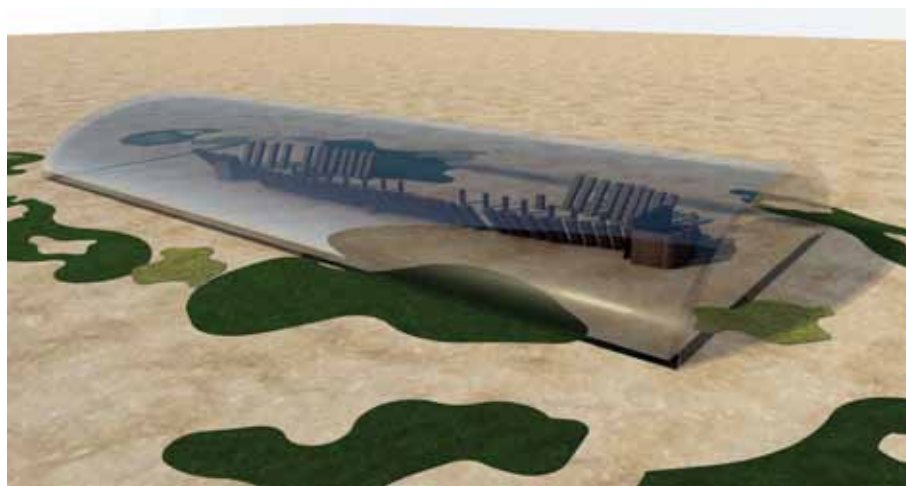
В целях сохранения и музеефикации этого и подобных объектов, как обна-

руженных в этом районе, так и перемещенных из других мест, предлагается вариант инженерного решения: перекрытие экспонированных объектов прозрачным куполом или конструкцией из поликарбоната. Конструкцию предлагается заполнить чистой водой, что обеспечит хорошие условия для осмотра объекта. Устройство подобных конструкций позволит увидеть объекты культурного наследия как непосредственно при погружении (дайвинг), так и не находясь в воде, например, при использовании лодок с прозрачным дном. В этом случае будет возможно одновременное проведение экскурсий квалифицированным сотрудником музейно-паркового комплекса.

При устройстве данных сооружений на первоначальном этапе необходимо проведение исследовательских работ с последующей консервацией найденных объектов. Одновременно следует обеспечить проведение мероприятий по очистке конструкций.

В сухопутной части парка планируется проведение различных театрализованных меропр-

Музеефикация останков парусника XIX века с помощью прозрачного купола (схема О. Нельзиной)

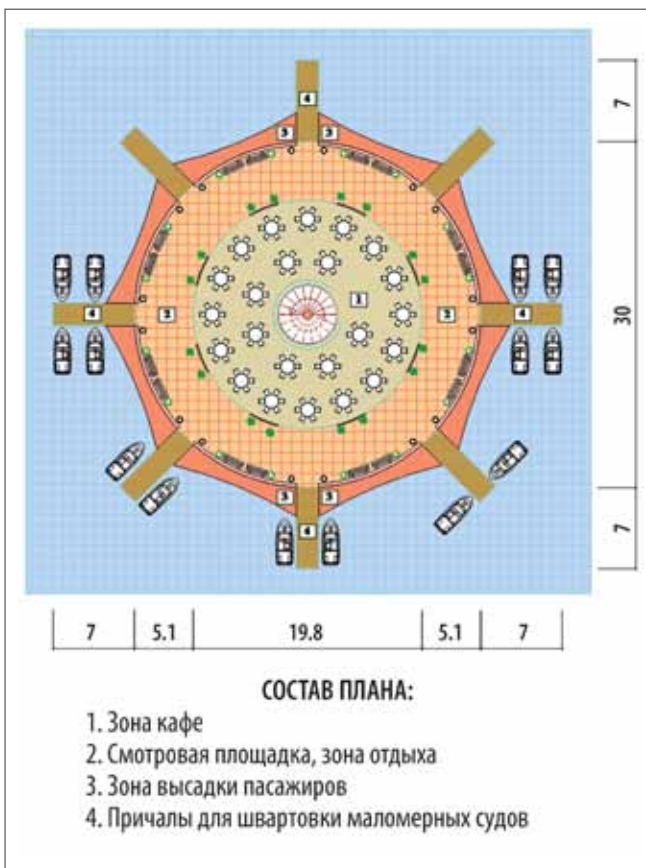


Расположение
многофункционального
подводного
культурного центра
(схема О. Нельзиной)

Расположение многофункционального подводного культурного центра

На территории подводного исторического парка планируется расположить:

1. Многофункциональный подводный культурный центр, включающий в себя подводную и надводную смотровую площадку
2. В центре многофункционального подводного культурного центра планируется устройство конференц-зала для проведения интерактивных экскурсий, лекций и просмотр тематических фильмов
3. На смотровой площадке планируется устройство кафе и сувенирного магазина



План надводной части
многофункционального
подводного
культурного центра
(схема О. Нельзиной)

ятий и реконструкций с помощью сотрудников, одетых соответственно представляемой эпохе и демонстрирующих особенности быта и нравы различных эпох и народов, населяющих Тамань. Предполагается также устройство «действующей» модели маяка, проведение различных анимационных мероприятий.

Отдельно необходимо обустроить зону отдыха для посетителей, включающую в себя продажу сувенирной продукции, литературы, продуктов питания, различные развлекательные и образовательные мероприятия. Разумеется, важно формировать среду, обеспечивающую условия жизнедеятельно-



Модель многофункционального подводного культурного центра. Надводная часть. Смотровая площадка и кафе (схема О. Нельзиной)

сти инвалидов и маломобильных групп населения, обеспечив им беспрепятственный доступ к зданиям и сооружениям.

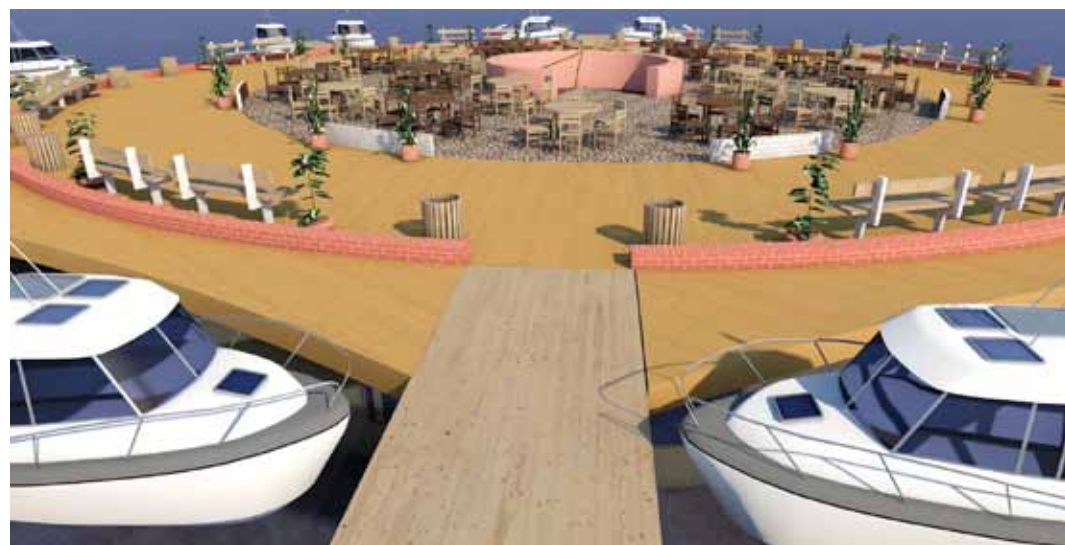
Многофункциональный подводный культурный центр планируется устроить в нескольких километрах от берега. Объект будет представлять собой строение, имеющее подводную и надводную части.

В надводной части строения планируется устройство смотровой площадки, кафе, зоны отдыха, сувенирного магазина, прича-

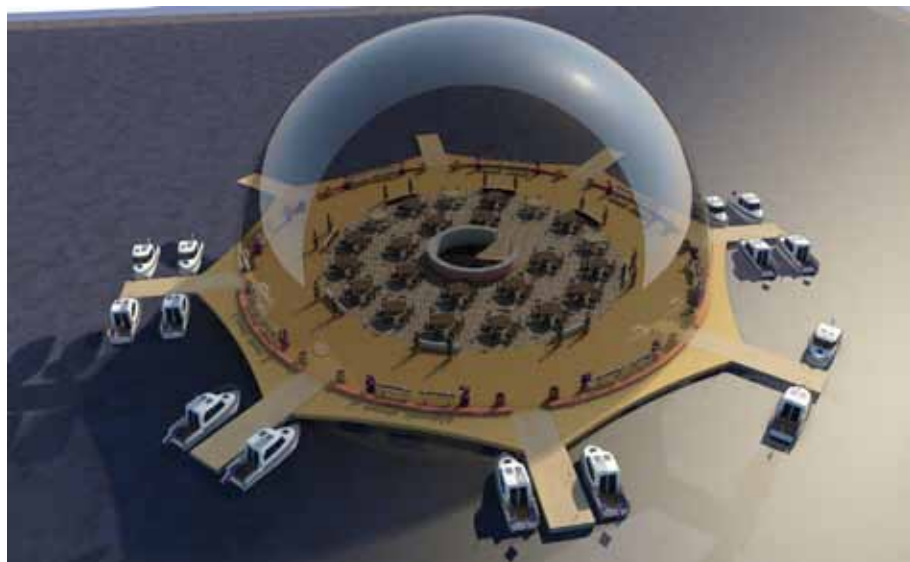


лов туристических катеров и лодок. В архитектурном отношении объемы соединены между собой винтовой лестницей, при необходимости возможно устройство подъемника для маломобильной группы граждан.

Модель надводной части многофункционального подводного культурного центра. Кафе и смотровая площадка (схема О. Нельзиной)

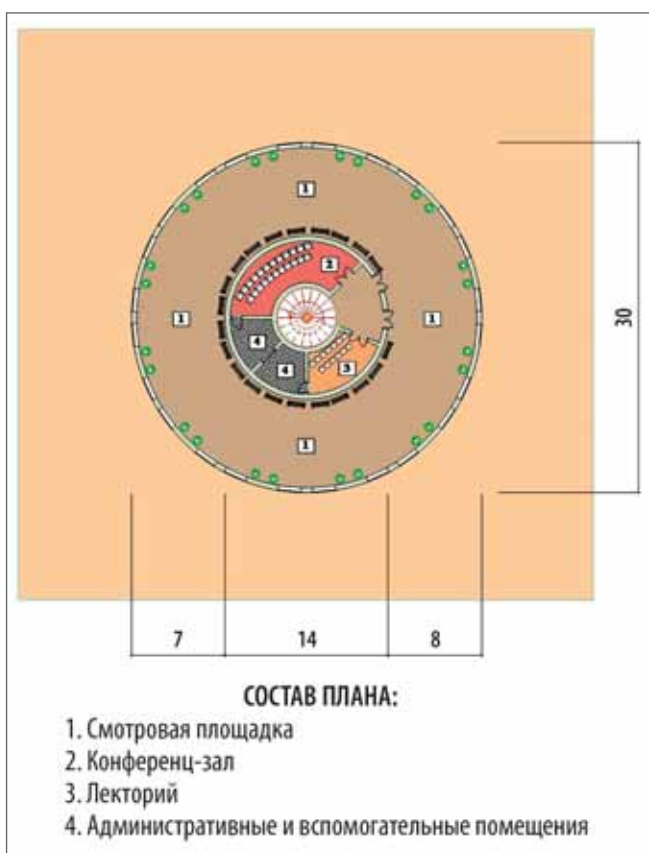


Модель надводной части многофункционального подводного культурного центра. Вид с пассажирского причала (схема О. Нельзиной)



Модель надводной части многофункционального подводного культурного центра, перекрытая прозрачным куполом. Общий вид (схема О. Нельзиной)

План подводной части многофункционального подводного культурного центра (схема О. Нельзиной)



Модель многофункционального подводного культурного центра. Подводная часть. Общий вид (схема О. Нельзиной)



Этот объект, оборудованный причалами для швартовки маломерных судов, может быть использован и в качестве базовой точки для прохождения подводных маршрутов, и как перевалочный пункт между берегом и участками, на которых находятся предназначенные для экспонирования подводные объекты. Данный центр может быть использован также для проведения различных туристических и научных мероприятий (конференций, презентаций, показов фильмов), являться зоной релакса и отдыха в схеме разработанных туристических маршрутов.

В подводной части планируется устроить смотровую площадку для наблюдения за акваторией (остекленная галерея по внешним стенам), конференц-зал для проведения различных мероприятий, помещение для проведения лекций, интерактивных экскурсий и просмотра тематических образовательных фильмов, необходимые административные и технические помещения.

Библиографический список

1. Окорочков А.В., Бабекин Д.В., Поляков Т.П., Нельзина О.Ю. Подводное культурное наследие: подводные музеи, исторические парки и заповедники. — М.: Институт Наследия, 2018. — 140 с.
2. Окорочков А.В. Бабекин Д.В. Подводное культурное наследие: изучение, сохранение, музеефикация. — М.: Институт Наследия, 2017. — 308 с.
3. Окорочков А.В. Подводные парки и заповедники в современном мире // Вопросы культурологии. — 2014. — № 3. — С. 12–21.

ЗА РУБЕЖОМ



©www.diverwire.com

Подводный музей пиратства «Живой музей капитана Кидда» находится у берегов Доминиканы в 110 км восточнее Санто-Доминго и представляет собой затонувший в 1699 году корабль «Кведаг Мерчант», который известный и опасный пират Вильям Кидд отбил у французов. Корабль перевозил груз на общую сумму 45 тысяч фунтов стерлингов. Именно поиски этих сокровищ помогли в 2007 году найти то, что осталось от старинного корабля. Кроме части деревянного остова корабля, уцелели еще несколько якорей и десятки пушек.

Музей находится в 20 метрах от берега, на глубине чуть более трех метров. Это позволяет погрузиться к пиратскому судну даже тем, кто впервые в жизни надевает акваланг. Конечно, всех посетителей сопровождает инструктор.

Кроме осмотра судна «Кведаг Мерчант», посетители музея смогут осмотреть останки другого корабля той же эпохи — «Гавделупе», затонувшего в 1724 году.

Источник: divingspot.ru



©www.thehistoryblog.com

Amoco Milford Haven является подводным музеем танкера, который был построен в 1973 году в Испании, но ходил под флагом Кипра. Судно затонуло в 1991 году у берегов Италии в результате взрыва во время перекачки нефти с корабля на плавучую нефтяную платформу. В результате катастрофы погибло 6 человек, в море вылилось 50 тыс. тонн нефти, испортив экологию акватории на более чем 12 лет. Катастрофа является одним из крупнейших кораблекрушений в море. Останки судна находятся на глубине 33–83 метров.



Посетить музей затонувшего танкера, который расположен в районе итальянского города Аренцано (Лигурия), можно, погрузившись на глубину 35 метров, что само по себе уже является захватывающим мероприятием. Ежегодно подводный музей посещают тысячи любителей дайвинга со всего мира. В 2012 году частью музея стала фото-выставка «Тайны Haven», которая включает 15 масштабных фотографий, сделанных внутри танкера. Для того чтобы осмотреть выставку, зрители надевают гидрокостюмы, ласты, маски и спускаются на глубину. Снимки, представленные на выставке, были сделаны экспертами и фотографами Альдо Ферруччи и Массимо Маццителли в разных отсеках танкера — даже в той его части, которая уходит на глубину 80 метров.

Источник: <https://www.unterwasser.de>



Здание Морского музея в Шанхае

Морские путешествия, подводные исследования и чудесные находки: Китай

Маргарита Огорокова.

Московский государственный университет им. М.В. Ломоносова

Еще во II веке до н.э. китайцы активно покоряли морские просторы и были превосходными рыбаками, о чем свидетельствуют найденные артефакты и исследования ученых. Ключевое внимание отводилось развитию морских торговых путей. Из Поднебесной традиционно вывозили чай, пряности, шелк, жемчуг и фарфор, а ввозили европейские товары. Вся история этих длительных торговых отношений представлена в самом большом музее мореплавания в Китае, который одновременно является символом становления Шанхая как центра международного судоходства.

Китайский морской музей, открытый в 2010 году в Шанхае, является единственным национальным морским музеем страны, учрежденным Государственным советом КНР и Министерством транспорта КНР совместно с муниципальным правительством Шанхая.

Трехэтажное здание музея поражает своей необычной архитектурной формой: образ стоящего на якоре парусного корабля символизирует «морское назначение» музея. К зданию ведет широкая парадная лестница, а с противоположной стороны оно примыкает к каналу, что также связывает его с водами Восточно-Китайского моря.

Огромную экспозицию внутри здания дополняют 6000 кв. м «Китай и мир: затонувшие корабли и экспортный фарфор. По маршруту «Шелкового пути» во внешнем пространстве. Коллекция музея состоит более чем из 20 тысяч экспонатов, разделенных на шесть тематических групп.

Знакомство с музеем начинается в *зале истории навигации*, где представлены все этапы истории развития китайского судоходства с древнейших времен до наших дней. Здесь экспонируются карты, навигационные приборы, изобретенные в Китае, среди которых почетное место занимает компас, а также устройства и инструменты, используемые для развития технологии морского транспорта.



Затем следует *зал кораблей*, где представлены модели судов разных эпох, в том числе легендарные лодки-джонки — в Китае их было создано более 300 видов.

До недавнего времени специалисты обладали лишь незначительными знаниями о том, как строили корабли в древнем Китае. Данные черпались главным образом из историко-литературных свидетельств, рисунков, произведений живописи и дошедших до наших дней традиций китайского кораблестроения. И хотя иероглиф

Огромную экспозицию внутри здания дополняют 6000 кв. м во внешнем пространстве

Экспонаты выставки «Китай и мир: затонувшие корабли и экспортный фарфор. По маршруту «Шелкового пути»





В зале истории навигации

«фан», означающий «парус», появился еще до 1000 года до н.э., а тростниковые паруса описаны в текстах начала эпохи Хань (около III–II века до н.э.), у ученых не было веских доказательств использования китайцами паруса до 200 года.

Первый удар по устоявшемуся стереотипу представлений о китайском традиционном кораблестроении был нанесен в 1974 году, когда на берегу бухты Чуаньчжоу провинции Фуцзянь археологи обнаружили большое торговое судно времен Сунской династии. По габаритам оно могло соперничать с крупнейшими из извест-

ных европейских торговых судов того времени. Изучение элементов корпуса другого судна, погибшего у Шиымнани, показало, что оно схоже с остовом, обнаруженным в Чуаньчжоу. Это стало веским доказательством того, что в Китае существовала традиция морского судостроения, о которой ранее не подозревали.

В зале мореплавателей экспонируются предметы, документы и интерактивные экспонаты, например, приспособления для связывания парусных узлов и управления судном, которые наглядно показывают сложность повседневной работы моряка.

В рыболовной зоне, которая располагается на первом этаже, в северо-восточной части музея, представлено большое количество таких экспонатов, как рыболовные суда озера





Тайху, рыболовные снасти и предметы, характеризующие специфику китайской рыболовной культуры.

В зале *военно-морского флота* демонстрируются модели основных военных судов Народно-освободительной армии Китая, а также кораблей других государств, связанных с военной историей Поднебесной.

На втором этаже находится *зал навигации и портов*, где представлены материалы по строительству и развитию портов, морским грузоперевозкам. За ним следует *зал морской деятельности и безопасности на море*, который рассказывает об истории спасательных служб, в том

числе о водолазном деле, морском надзоре и правовой защите мореплавания. И, наконец, *зона морского спорта и отдыха*. Она демонстрирует парусные лодки, парусники, каноэ, гоночные лодки, а также достижения выдающихся спортсменов.

Кроме экспозиционных залов, в музее есть сферический планетарий, 4D-кинотеатр, детский центр, интерактивные дисплеи, лекционные аудитории и студия «Сделай сам». Студия предлагает различные виды активной деятельности для детей и подростков: сборку моделей кораблей, изготовление изделий из глины, восковых печатей.

Важными компонентами музейной инфраструктуры являются: туристический центр, где можно получить бесплатные путеводители, буклеты, а также необходимые справки; медпункт для оказания неотложной медицинской помощи; ресторан, несколько конференц-залов, оборудованных современными техническими средствами; комната для ухода за младенцами и детьми; кафе и сувенирный магазин.

Фрагмент экспозиции

8 мая – 7 августа 2018 года в музее проходила выставка «Китай и мир: затонувшие корабли и экспортный фарфор. По маршруту «Шелкового пути». Ее организаторами выступили Китайский морской музей и Исторический музей Нинбо, один из наиболее крупных в Китае. На выставке было представлено более 240 экспонатов, полученных при подводных археологических исследованиях затонувших кораблей, обнаруженных в водах Китая в разные годы, и в первую очередь, изделия из знаменитого китайского фарфора. А теперь подробнее о том, о чем рассказала посетителям эта уникальная выставка.

Экспонаты выставки «Китай и мир: затонувшие корабли и экспортный фарфор. По маршруту «Шелкового пути»

История развития фарфора в Китае насчитывает тысячелетие. Некоторые источники относят его возникновение к династии Хань (206–221 годы н.э.), другие к Эпохе Троецар-



ствия (220–280 годы н.э.), к периоду Шести династий (220–589 годы н.э.) и династии Тан (618–906 годы н.э.). В разные исторические периоды китайский фарфор имел свои характерные особенности.

Лучшим фарфором династии Сун (906–1279 годы н.э.) считался фарфор Цзюнци провинции Хэнань, отличающийся красноватым блеском, переливами синего, фиолетового и белого цветов и прозрачностью — по ценности и изысканности он соперничал с золотом и нефритом. Синий фарфор Цинцы, изготовленный в фарфоровой печи «Лунциняо», в провинции Чжэцзян, отличался особой чистотой цвета. В народе говорили, что его синева подобна нефриту, чистота — зеркалу, а звук, который он издает при прикосновении, подобен звучанию Цинна, древнего ударного музыкального инструмента в виде изогнутой пластины, сделанной из нефрита, камня или меди. Изделия из



синего фарфора со времен сунской династии охотно покупались в странах Восточной Азии, Европы, Америки и арабских странах.

Фарфоровые изделия из Цзиндэчжэня отличались высоким качеством. Они были ослепительны, как снег, тонки, как лист бумаги, прочны, как металл. Великолепна была и художественная роспись изделий, в которой передавалась неповторимая красота природы Китая. Среди художников по фарфору были блестящие мастера рисовать цветы: розы, пионы, лотосы, хризантемы, орхидеи, ветви цветущей сливы или вишни, стебли бамбука.

Знаменитый китайский мореплавателю Чжан Хэ на своих кораблях завозил изделия из Цзиндэчжэня в Индию, арабские страны, в Африку. С караванами китайских купцов фарфоровые вазы с затейливой росписью и необычными сюжетами, фигурки людей и животных, безделушки из «белого золота» (так тогда называли фарфор) по Великому шелковому пути стали попадать и в страны Евро-



пы. Король Франции Луи XIV, завзятый коллекционер, одним из первых в Европе оценил красоту и изящество нового материала, и мастерство китайских умельцев. Он послал в Цзиндэчжэнь придворных художников для закупки фарфора, а когда драгоценный груз прибыл, наконец, в Париж, во дворце короля был устроен грандиозный «фарфоровый бал». Придворные модницы щеголяли в украшениях из фарфоровых черепков, подвешенных на изящные золотые и серебряные цепочки, а табакерки и бутылочки для нюхательного табака «бияньху», привезенные из Китая, ценились дороже золота и серебра.

Изделия китайского фарфора, найденные подводными археологами в затонувших кораблях

До недавнего времени изделий, выполненных древними китайскими мастерами, было немного. К примеру, в Британском музее из белых тонкостенных изделий эпохи Династии Мин хранится всего лишь одна чашечка. И лишь в последние годы, благодаря подводным изысканиям, в руки исследователей стали попадать экземпляры ста-





Изделия китайского фарфора, найденные подводными археологами в затонувших кораблях

ринного китайского фарфора и изделий из керамики, составлявшие некогда груз кораблей.

Выставка позволила познакомиться с материалами о затонувших кораблях, где и были сделаны уникальные находки.

Список судов, обнаруженных водолазами за последние 30–35 лет, довольно внушительен. Одним из первых в этом списке стоит затонувшее торговое судно юаньского периода (1279–1368 годы), обнаруженное в 1976 году близ местечка Шинаньгунь, на юго-западном побережье Корейского полуострова, которое, по всей видимости, направлялось в Японию. Подводные раскопки корабля начались в этом же году и продолжались в течение восьми сезонов. Большая часть судна была погружена в ил. Со дна океана извлекли тысячи предметов: 4585 образцов белого, 341 — черного фарфора «тэммоку», другие изделия из керамики, а также из металла, камня и дерева. Однако основной груз корабля — 8838 образцов составляли китайские и корейские седлоны. Судя по маркам, все эти изделия были созданы в конце XII – начале XIV века.

В начале 1980-х годов водолазом службы подъема затонувших кораблей и службы спасения Сингапура в Южно-Китайском море было обнаружено еще одно древнее судно. Сохранившиеся остатки конструкций и монеты, найденные под водой, свидетельствовали о том, что оно было построено либо в Китае, либо в Юго-Восточной Азии во второй половине XVII века. Груз корабля составлял несколько тысяч предметов керамики, полихромного фарфора и фарфора, расписанного подглазурным кобальтом, в том числе изделия «краак», изображения которых часто встречается на голландских натюрмортах XVII века.

В августе 1987 года Гуанчжоуская спасательно-судоподъемная служба Министерства коммуникаций Китая и одна из поисковых компаний Великобритании во время поисков двух затонувших кораблей Ост-Индийской компании наткнулись на останки очередного древнего судна «Наньхай-1». Подводные исследования корабля проводились 8 лет и принесли удивительные находки: более четырех тысяч фарфоровых предметов, множество лаковых, железных изделий, предметов из камня, медных украшений, серебряных слитков и монет. Исходя из характера найденных изделий, их количества и расположения в трюмах, археологи сделали вывод, что «Наньхай-1» было торговым судном, перевозившим грузы в западные страны, а обнаруженные монеты позволили ученым определить его примерный возраст. Специалисты предположили, что судно затонуло около 800 лет назад во время династии Южная Сун. Эта находка стала еще одним доказательством существования древнего морского пути между Южно-Китайским морем и Индийским океаном.

Библиографический список

1. Окорков А.В. Затонувшие корабли. Затопленные города. — М., 1996.
2. Окорков А.В. Сокровища на дне. — М., 2011.
3. Арапова Т. Фарфор и керамика Китая. — М., 2007.

НА КНИЖНУЮ ПОЛКУ

**ПОДВОДНОЕ КУЛЬТУРНОЕ НАСЛЕДИЕ: ПОДВОДНЫЕ МУЗЕИ,
ИСТОРИЧЕСКИЕ ПАРКИ И ЗАПОВЕДНИКИ**

Окороков А.В., Бабекин Д.В., Поляков Т.П., Нельзина О.Ю.
М.: Институт наследия, 2018. — 140 с. — илл. ISBN 978-5-86443-261-7

В данной работе впервые в отечественной науке представлен теоретический, культурологический, юридический анализ комплекса проблем и вопросов, связанных с созданием подводных музеев, исторических парков и заповедников. Подводное культурное наследие представляет собой ценную часть культурного наследия человечества. Многие объекты, по тем или иным причинам оказавшиеся под водой, являются свидетельством важных исторических событий — войн, переселения народов и внезапных стихийных бедствий. С развитием подводной археологии как области научного знания и практической деятельности изменились подходы к созданию музеев. Специалисты сегодня все чаще утверждают: море является не только великим разрушителем, но и великим хранителем, и некоторые культурно-исторические артефакты имеют гораздо больше шансов выжить не поднятыми на сушу, а сохраненными в морской воде. Более того, экспонирование объектов подводного культурного наследия на месте нахождения (*in situ*) может быть и экономически выгодным, поскольку привлекает большое внимание туристов с аквалангами.

Одним из наиболее перспективных направлений в деле сохранения и популяризации подводного культурного наследия как неотъемлемой части отечественной и мировой культуры является создание подводных музеев и парков. Вопрос об этом в нашей стране ставился еще в 1930-е годы, когда один из основоположников отечественной гидроархеологии профессор Р.А. Орбели предлагал создать в системе Академии наук Всесоюзный музей подводных изысканий.

Сегодня коллекции подводного наследия экспонируются в самых разных музеях мира: музеях подводной археологии, в экспозициях морских музеев, в музеях «одного корабля» (или группы кораблей), в тематических музеях археологических кораблей, а также в подводных и виртуальных

музеях. Обращаясь к их опыту, авторы книги анализируют законодательство на предмет правового регулирования создания и функционирования подводных музеев и исторических парков, рассматривают теоретические и методологические основы для создания их экспозиций и публикуют проработанные проекты создания музейных подводных комплексов на Таманском полуострове и на Балтийской косе.

Книга богато иллюстрирована фотографиями из личного архива А.В. Окорокова и будет интересна музейным специалистам, студентам, специализирующимся в области музеологии, а также всем интересующимся проблемами сохранения отечественного подводного наследия.



По поводу юбилея

Аннэта Сундиева,

Российский государственный гуманитарный университет, Москва



Еще в 1912 году газета «Утро России» сетовала: «...Кафедр по музееведению у нас в России нет ни при университетах, ни при археологических институтах, ни при музеях». Необходимость подготовки музейных специалистов была уже осознанна, но потребовалось не одно десятилетие, чтобы музейные кафедры появились одновременно — одна в Ленинграде, другая — в Москве.

На конференции «Мировые тренды и музейная практика в России» выступает профессор кафедры М.А. Полякова

С 1988 года обучение музейных специалистов на базе высшей школы в нашей стране не прерывалось. Московская кафедра музеологии работает на факультете истории искусства в Российском государственном гуманитарном университете (РГГУ). Ее 30-летний юбилей недавно был отмечен международной

научной конференцией «Мировые тренды и музейная практика в России» (30–31 октября 2018 года). Более 170 участников, 70 выступавших, среди которых были и именитые за-



рубежные гости: президент ИКОФОМ Франсуа Мересс, экс-президент ИКОМ Германии Михаил Хенкер, заведующий отделом музеев современной истории Земельной службы негосударственных музеев Баварии Вольфганг Штеблер, а также представители музейных кафедр из Санкт-Петербурга, Томска, Кемерово, Орла, Улан-Удэ, Тамбова обсудили вопросы теории, актуальной музейной практики и музейного образования

Главным свидетельством востребованности и значимости педагогической деятельности кафедры мы считаем круглый стол «Выпускники кафедры и музейная практика», который состоялся в рамках конференции в Большом выставочном зале РГГУ, одной из самых вместительных аудиторий в университете. Только она и смогла вместить всех желающих. Вели круглый стол — старейший преподаватель кафедры музеологии, профессор Марта Александровна Полякова и ее бывшая дипломница, а сегодня старший преподаватель кафедры и член президиума ИКОФОМ Анна Геннадиевна Лещенко.

Открыл круглый стол Сергей Владимирович Авдонин, директор Музея «Усадьба Кусково XVIII века», который получил второе высшее образование на кафедре музеологии. С тех пор наши контакты с этим музеем не прерывались, и еще несколько выпускников



пришли работать в Кусково, а сотрудники музея обучаются в нашей аспирантуре.

Ольгу Ивановну Еремину хорошо знают музейщики Москвы, она много лет работает главным хранителем Музея-усадьбы «Останкино». Выпускница Историко-архивного института, она защитила кандидатскую диссертацию на нашей кафедре, а сегодня, продолжая работу в музее, одновременно являясь нашим доцентом, читает студентам важные «вещеведческие» курсы и принимает их на практику.

Одновременно с О.И. Ереминой выпускницей музейной кафедры (еще в структуре Историко-архивного института) была В.В. Павлен-

Старший преподаватель кафедры А.Г. Лещенко

У микрофона С.В. Авдонин, директор Музея «Усадьба Кусково XVIII века»





В.В. Определенов — магистр музеологии, заместитель директора по цифровому развитию ГМИИ им. А.С. Пушкина

ко — ныне начальник отдела музейно-выставочных проектов парка «Зарядье». Под ее руководством в том же отделе работают и другие наши выпускники.

Очень интересно было встретиться с выпускниками первых лет работы кафедры. Студенческие группы тогда были большими, действовали очное, вечернее и заочное отделения, выпускников было много. Они разъехались из Москвы по разным регионам и в мрачные 1990-е пришли работать в провинциальные музеи, некоторые — в качестве директоров и их заместителей по науке.

И.В. Чувилова — из студентов первого выпуска; приехав в Москву из Саратова, она, напротив, осталась работать в столице. Ирина Валентиновна — кандидат исторических наук,

И.В. Чувилова — руководитель исследовательской группы «Российская музейная энциклопедия» в Новом институте культурологии



руководитель исследовательской группы «Российская музейная энциклопедия» в Новом институте культурологи. Хотелось бы отметить ее интерес к теоретическим проблемам музеологии. Связь с кафедрой она сохраняет благодаря многолетним совместным проектам. Одним из таких начинаний стала «Крымская музеологическая школа».

В числе выпускников кафедры и В.В. Определенов — магистр музеологии и заместитель директора по цифровому развитию ГМИИ им. А.С. Пушкина. Владимир Викторович хорошо известен в музейном мире как инициатор и руководитель многих музейных проектов и благодаря активной общественной деятельности в ИКОМ и АДИТ. На мой взгляд, два года обучения в магистратуре РГГУ способствовали его профессиональному росту и успешной музейной карьере. На кафедре с теплотой вспоминают своего бывшего ученика и гордятся его успехами.

Со многими выпускниками мы встречаемся и сотрудничаем не только в дни праздников и юбилеев. За 30 лет работы несколько десятков московских музеев приняли в свой штат наших выпускников. Наши бывшие студенты работают не только в музеях, но и в библиотеках, архивах, галереях. Есть среди них блогеры, журналисты, менеджеры разного уровня, сотрудники организаций,

занимающихся сохранением наследия и пр.

Пользуясь случаем, хочется развеять давнее недоразумение. Название «кафедра музеологии» не означает, что на ней готовят теоретиков. Как раз количество студентов, интересующихся проблемами музейной теории и желающих продолжать обучение в аспирантуре и защищать диссертации, сегодня резко сократилось. Если эта тенденция сохранится, возникнет дефицит педагогических кадров, прервется процесс формирования научных школ, и это не может нас не беспокоить.

Большинство нынешних студентов хотят работать именно в музеях, и нам удается сформировать необходимые для этого компетенции. Одна из важнейших, я полагаю, — осознание социальной значимости будущей профессии, высокая мотивация к выполнению профессиональной деятельности. Большинство преподавателей кафедры долгие годы работали или продолжают трудиться в музеях. Поэтому и получается воспитать в студентах представление о высоком предназначении музея и трепетное отношение к культурному наследию.

Нужно заметить, что в юбилейной конференции принимали участие не только бывшие, но и сегодняшние студенты, магистранты и аспиранты кафедры. Знакомство с выпускниками и доклады преподавателей очень значимы для расши-



*Студентка 4 курса
А. Вилимович*

рения их представлений о будущей профессии, возможных трудностях и реальных перспективах. Все тридцать лет своей деятельности кафедра музеологии РГГУ прилагала усилия, направленные на общественное признание музеологии. Состоявшаяся юбилейная конференция также этому способствовала.

Коллектив кафедры



Собор лиц

Елена Мастеница,

Санкт-Петербургский государственный институт культуры

В этом году отметила свой 30-летний юбилей и кафедра музеологии и культурного наследия Санкт-Петербургского государственного института культуры, родоначальником которого был Институт внешкольного образования (1918). Так что завершающийся год отмечен двойным юбилеем. Преподаватели кафедры успешно продолжают работу по подготовке музейных кадров нового поколения.



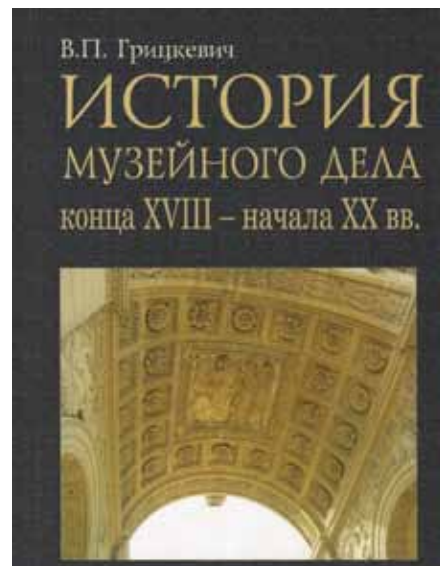
Гуманитарное образование в сочетании с профессиональной подготовкой специалиста в области музейного и экскурсионного дела, проведение научных исследований в области музеологии и охраны памятников стали краеугольными камнями «здания» кафедры музеологии и культурного наследия, заложенными при ее основании и определившими на долгие годы пути ее развития. В строительстве кафедрального здания большую роль сыграли инициатива и личные усилия кандидата исторических наук, профессора Н.И. Сергеевой (1920–2011), возглавлявшей кафедру музее-

ведения (первоначальное название нынешней кафедры) с момента ее основания и до 2010 года.

Одновременно весомый вклад в разработку концепции и методики преподавания музееведческих дисциплин, в подготовку специалистов и научных кадров внес доктор культурологии, профессор В.П. Грицкевич (1933–2013). Его научные труды стали своеобразным прорывом в изучении истории музейного дела и легли в основу исторической музеологии. Современным музеологам он известен как автор трехтомного исследования всемирной истории музейного дела, монографии по истории туризма в древности, статей по источниковедению и историографии истории музеев мира, методологии преподавания музееведческих дисциплин. Концептуальные основы истории музеев мира, заложенные

Профессор
Н.И. Сергеева





в трудах В.П. Грицкевича, находят свое продолжение в исследованиях доцента кафедры И.А. Куклиновой. Расширяя хронологические рамки изучения европейских музеев и географические рамки исследования неевропейских музеев, она плодотворно развивает идеи своего учителя.

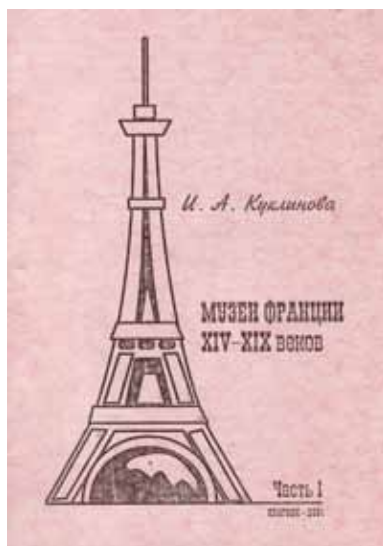
Несомненная заслуга в становлении музеологии как научной и учебной дисциплины принадлежит кандидату педагогических наук, доценту, заслуженному деятелю высшей школы

РФ Л.М. Шляхтиной. Впервые в России ею был разработан курс «Теоретические проблемы музееведения», который читается на кафедре с момента ее основания. Особо следует отметить вклад Людмилы Михайловны в создание научно-методической базы преподавания теоретической музеологии, получившей отражение в учебном пособии «Основы музейного дела. Теория и практика», которое выдержало трехкратное переиздание.

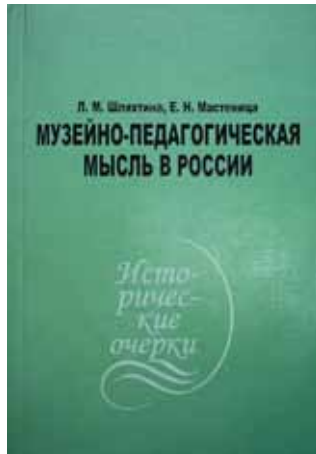
Идеи теоретической музеологии успешно развивает и выпускница кафедры О.С. Сапанжа. Сюжеты, связанные с коммуникационными стратегиями, были ею раскрыты в кандидатской диссертации «Стратегии коммуникационных процессов современного музея». Затем интерес исследователя был сконцентрирован на разработке культурологической теории музейности,

Издания сотрудников кафедры

Занятия ведет А.М. Куклинова



Слева направо:
доценты кафедры
Е.Н. Мастеница и
Л.М. Шляхтина



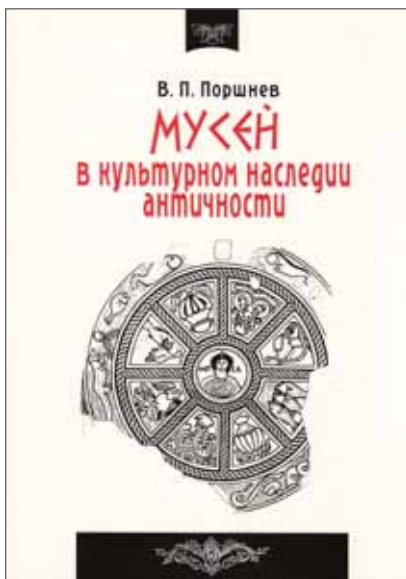
получивший отражение в докторской диссертации, защищенной в 2011 году.

Востребованность подготовки специалистов в области музейной педагогики и понимание значения концепции подготовки таких специалистов получили отражение в структуре и содержании учебного курса Шляхтиной «Музейная педагогика», который неизменно присутствует в учебных планах кафедры, а также в широком спектре учебно-методических изданий, обеспечивших продуктивность данного курса. Написанная в соавторстве с Е.Н. Мастеницей монография «Музейно-педагогическая мысль в России. Исторические очерки» стала одним из первых историко-теоретических исследований в области музейной педагогики.

На рубеже XX–XXI веков расширение границ музейного мира и представлений о наследии видоизменило парадигму музеологии как науки, определяющей концептуальные и методологи-

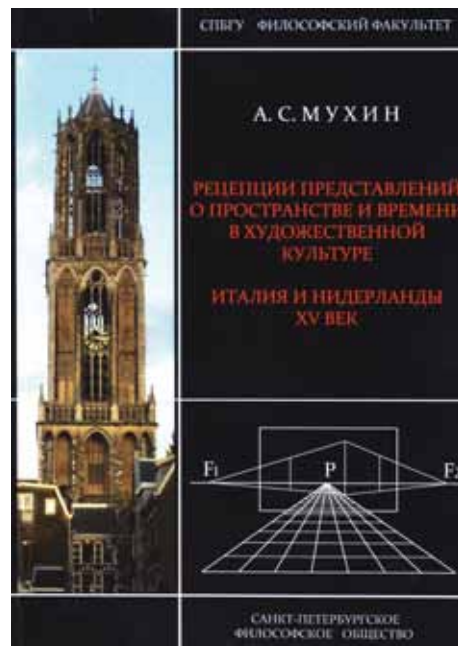


ческие основы подготовки музейных кадров. Тогда сохранение и трансляция наследия стали социальным императивом, были приняты шаги для осознания того, что наследие принадлежит обществу, и, принимая его, общество, в том числе высшие учебные заведения, берет на себя обязательства по его сохранению. В это время кандидат исторических наук, доцент Е.Н. Мастеница, которая ныне возглавляет кафедру, начинает углубленную разработку проблематики, связанной с музеефикацией культурного наследия, методологией его изучения и интерпретации, трансформации феномена музея в эпоху глобализации. Ею был подготовлен авторский курс «Музейные заповедники», и одновременно под ее руководством были защищены кандидатские диссертации, посвященные истории и современному состоянию литературных музеев-заповедников (Г.П. Сергеева, Н.А. Никитина), а также и другим актуальным проблемам деятельности современного музея: превентивной консервации музейных коллекций (Ю.Ю. Оганесова), феномену игры в пространстве музея современного искусства (М.В. Салтанова),



социокультурной миссии регионального музея в эпоху глобализации (К.Ф. Каткова). Отрадно отметить, что целая плеяда названных и других исследователей, подготовленных преподавателями кафедры, в большинстве своем состоит из музейных практиков с различным стажем, но одинаково успешно работающих в музеях и учреждениях музейного типа.

Будучи молодой наукой, музеология требует новых идей и притока талантливых исследователей, способных развивать ее как область культурологических теорий и практик. Кафедра является благоприятной средой для творческого развития каждого преподавателя, реализации личностного потенциала студентов и сотрудников. Так, придя на кафедру молодым преподавателем, А.С. Мухин успешно защитил кандидатскую, а затем докторскую диссертацию «Архитектура как архетипическое проявление институций культурного сознания», стал признанным ученым и профес-



сором кафедры. Выпускница кафедры, доцент А.Н. Балаш защитила диссертацию «Подлинность произведения искусства в культуре XX–XXI в.: концептуальные и институциональные аспекты» на соискание ученой степени доктора культурологии. Ею разработаны и читаются такие курсы, как «История материальной культуры», «Коллекционирование в музейной и галерейной практике», «Вещь в контексте культуры». Балаш является руководителем магистров и аспирантов, курирует работу Студенческого научного общества и реализует многолетний проект кафедры «Музейные гостиные».

*Профессор кафедры
А.С. Мухин*

В связи с реформой российского образования и введением в действие единого ФГОС по направлению «Музеология и охрана объектов природного и культурного наследия» коллектив кафедры, опираясь на содержательный и методический фундамент, который был заложен Н.И. Сергеевой и стоявших у истоков основания кафедры В.П. Грицкевича и Л.М. Шляхтиной, фактически начал строить новое «здание» многоуровневого музеологического образования. В настоящее время подготовка бакалавров осуществляется по двум профилям: «Проектирование музейных экспозиций и выставок» и «Культурный туризм и экскурсионная деятельность», магистров по профилю «Менеджмент и экспертиза культурного наследия», аспирантов по направлению «Музееведение, консервация и реставрация историко-культурных объектов».

Кафедра всегда поддерживала тесные связи с крупными и малыми музеями Санкт-

Доцент А.Н. Балаш





Отмечаем юбилей Петербурга, институтами РАН, являясь центром притяжения высококвалифицированных музейных сотрудников, известных ученых, ярких личностей, ставших прекрасными преподавателями, которые щедро делятся своими богатыми знаниями и ценным опытом со студентами.

Сегодня мы можем с уверенностью констатировать, что кафедра имеет свои традиции, ценности, а главное, преданных общему делу людей. Отрадно, что в штатном составе кафедры в должности доцента трудятся трое ее выпускников, а в качестве преподавателей-по-

часовиков работает еще несколько человек. Нам есть чем гордиться, потому что практически нет музея в Санкт-Петербурге, где нельзя встретить наших бывших студентов и аспирантов, которые сегодня являются директорами или заместителями директоров, заведуют отделами и секторами различных музеев и их филиалов, имеют собственные турфирмы или являются известными и популярными в городе экскурсоводами. Наши выпускники состоялись в профессии и во многих зарубежных странах. У нас есть достойная смена и продолжатели, что позволяет с оптимизмом смотреть в будущее.

Юбилей кафедры музеологии и культурного наследия является не только вехой, обозначающей важный этап ее развития, но и настоящим праздником для всех, кто ей служит, кто ее любит и помнит.

ЗА РУБЕЖОМ

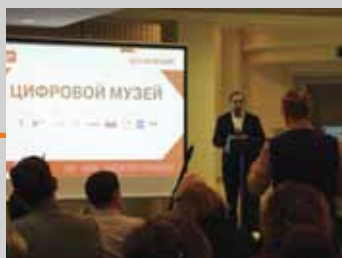
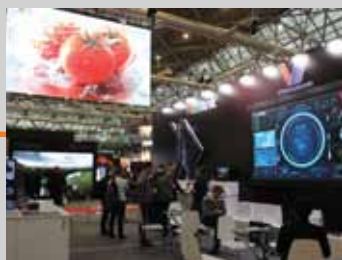
Подводный музей в Сиде (провинция Анталия), популярном курорте Турции, был создан в 2015 году. На морском дне представлены пять тематических экспозиций, включая такие как «Мифы Древней Эллады», «Турецкая война за независимость», «Кружащиеся дервиши», «Пророки и оракулы», «Цветущие сады». Материал, из которого созданы скульптуры, подходит для обитания кораллов. Со временем, как ожидается, здесь сформируется коралловый риф, населенный разнообразными морскими обитателями. В общей сложности экспозиции включают 110 экспонатов, созданных из безвредных и экологически чистых материалов, которые не повредят Средиземному морю. Они установлены на глубине от 9 до 25 метров. Создавая музей, власти города надеялись, что подобное решение поможет привлечь на курорт новых дайверов.

Источнику: kto-chto-gde.ru, toncosti.ru



Вести ИКОМ

*Рубрику ведет
Динара Халикова*



ЦИФРОВОЙ МУЗЕЙ. ИННОВАЦИОННЫЕ ТЕХНОЛОГИИ ДЛЯ МУЗЕЙНЫХ И ВЫСТАВОЧНЫХ ПРОСТРАНСТВ

25 октября 2018 года на площадке «Экспоцентр» в рамках деловой программы выставки Integrated Systems Russia 2018 при поддержке ИКОМ России, НП «Адит», Министерства культуры Российской Федерации и Департамента культуры города Москвы состоялась конференция, организованная компанией «МИДЭКСПО».

Вот уже третий год конференция объединяет руководителей и специалистов в сфере информационных технологий из музеев и учреждений музейного типа Российской Федерации, представителей профильных ведомств, разработчиков в области современных технологий, а также цифровой культуры в музеях.

Вопрос интеграции музеев в систему цифровой культуры на сегодняшний день остается одним из наиболее обсуждаемых в

профессиональной среде. Известно, что изменения в сфере инновационных технологий происходят ежедневно, и, несомненно, музеям необходимо знать тенденции и уметь применять новейшие разработки цифрового мира в своей работе. Именно с целью обмена



*Участники конференции
«Цифровой музей».
Инновационные
технологии для
музейных и выставочных
пространств*



Подiumная дискуссия
«Музей и город
в цифровую эпоху»

опытом, взаимопомощи и поиска новых подходов в решении цифровизации учреждений культуры специалисты из ведущих музеев России и представители профильных ИТ-компаний в рамках двух тематических блоков представили свои идеи и проекты.

В первой половине дня состоялось заседание секции «Артефакты и технологии в едином пространстве музея». Модераторами выступили А.В. Богданов, заместитель генерального директора Государственного Эрмитажа, и В.В. Определенов, заместитель директора по ИТ ГМИИ им. А.С. Пушкина, заведующий кафедрой ИТ в сфере культуры НИУ ВШЭ.

В рамках заседания докладчики вместе с участниками конференции обсудили вопрос интеграции новых технологий в культуру, поделились опытом внедрения VR и AR в музеи, а также инструментами разработки мульти-

медиапроектов и мобильных приложений. Тон предстоящей дискуссии был задан обсуждением вопросов работы специальных информационных платформ для музеев и культурных учреждений. В частности, был представлен опыт портала «Культура.РФ» в развитии онлайн-платформы «Культурный стриминг» для организации онлайн-трансляций мероприятий в сфере культуры, а также презентованы разработки и планы развития проекта «Artefact», который помогает учреждениям культуры создавать интерактивные гиды с технологией дополненной реальности.



Выступление
старшего научного
сотрудника отдела
мультимедийных
технологий
Дарвиновского музея
А.И. Ахтамзяна



Представители крупнейших музеев и музейных организаций: ГМИИ им. А.С. Пушкина, Государственного Эрмитажа, Государственного Дарвиновского Музея, Музея космонавтики, ГМЗ «Петергоф» и ГМЗ «Царицыно», НП «Адит» и ГАУК «Мосгортур» обсудили потребности и ожидания современного музейного посетителя, рассказали об опыте применения виртуальной и дополненной реальности и внедрении в экспозиционные залы новых технологий, поговорили об оцифровке и хранении музейных предметов, а также поделились опытом разработки новых ИТ-продуктов благодаря использованию бесплатных платформ, а представители ГАУК «Мосгортур» рассказали о применении в музеях методики «хакатон», цель которой заключается в коллективном поиске разработчиками новых программных решений. В свою очередь, специалисты профильных ИТ-компаний: «Эй Три Ви», Polymedia и проекта

Секция «Артефакты
и технологии в едином
пространстве музея»



Smart City Lab рассказали о своем опыте работы с музеями России и представили разработки в области мобильных аудиогидов, создания цифровых проекций и оформления экспозиций интерактивными панелями и экранами.

Во второй половине дня, при поддержке ИКОМ России, была организована подиумная дискуссия «Музей и город в цифровую эпоху». В заседании приняли участие М. Яковенко, заместитель генерального директора Политехнического музея, В. Определенов, заместитель директора по ИТ ГМИИ им. А.С. Пушкина, Ю. Аввакумов, архитектор, куратор и дизайнер, И. Арсеньев, директор проектов, куратор билетных и тарифных решений, Департамент транспорта и развития дорожно-транспортной инфраструктуры города Москвы, Н. Привалова, начальник службы небилетных доходов ГУП «Московский Метрополитен», Ф. Жерновой, ИТ-предприниматель, основатель компании «Фабрика информационных технологий» и И. Кирюхина, ведущий специалист отдела музейных решений ГК «Аскрин».

Каждый из участников подиумной дискуссии представил свое видение тенденций и перспектив цифрового развития музеев в крупных городах и регионах России. Спикеры обсудили задачи, которые стоят как перед музеем, так и перед городом для оптимального сотрудничества и составления положительного опыта посещения музея у горожан. В частности, были подняты проблемы развития комфортной городской инфраструктуры, интеграции музеев в городские проекты и влияние музеев на туристические потоки городов.

Помимо заседаний, в рамках конференции состоялась специальная экскурсия по выставке Integrated Systems Russia и технологический тур в Государственный Дарвиновский музей, где участники конферен-



ции познакомились с практическим применением инновационных технологий в музейной экспозиции.

В целом конференция помогла дать профессиональную оценку представленным и апробированным проектам, способствовала плодотворному обмену опытом, а также позволила определить перспективные направления в дальнейшем развитии ИТ-сферы в музеях и учреждениях культуры.

Секция «Артефакты и технологии в едином пространстве музея». ГМИИ им. А.С. Пушкина

Подиумная дискуссия «Музей и город в цифровую эпоху»



КУЛЬТУРНАЯ ПОЛИТИКА

- Культура — не услуга..... № 1–2
 Ш. Меликова. Роль государства
 в становлении музея № 1–2
 Проект Стратегии развития деятельности
 музеев в РФ до 2030 года..... № 9
 А. Кузьмин. (Не)правовое поле для музеев..... № 11

ПРОБЛЕМЫ ЗАКОНОДАТЕЛЬСТВА

- Г. Руденко, А. Деготьков.
 На защите культурного наследия города..... № 11
 Е. Штафетова. Пока мы разбираемся
 с терминами, памятники гибнут № 11
 С. Миронова. История одного разбирательства..... № 11

МНЕНИЕ

- С. Соколова.
 Почему датчане убили жирафа Мариуса? № 1–2
 Д. Юрская. «И театры, и музеи
 могут быть разными, но...»..... № 5
 Передвижные выставки: проблемы и решения..... № 7
 О. Нельзина. В союзе с парками
 живой истории № 10
 И. Гринько. «В поисках зинфанделя» № 11
 Н. Махов. Благотворительность
 госструктуры № 8.

НАСЛЕДИЕ

- Х. Турьинская.
 Архивы человеческого разнообразия № 5

СЕМИНАРЫ, КОНФЕРЕНЦИИ

- Подводя итоги юбилейного года..... № 1–2
 Ю. Соколова, Е. Череповская.
 Третья музейная ассамблея..... № 5

ВЫСТАВКИ

- Е. Береснева, Е. Мякинкова.
 Просто о сложном, или Трижды три неба № 1–2
 Ю. Шубина. Розеттский камень эволюции..... № 1–2
 А. Аверина, Е. Кузьменко, Н. Позина.
 В музее на гастроли № 7

- Е. Семенова А. Щербакова.
 «Коллекционируя Россию». Новый опыт
 проектирования межмузейных выставок № 7
 Н. Афанасьева, Ю. Глазырина.
 Витус Беринг. Экспедиция на край земли № 7
 Н. Пантюлина». 17 черепов и зуб,
 или Изменение человека во времени» № 7
 Г. Заствский. Выставка
 как исследовательская лаборатория..... № 5

ИЗУЧЕНИЕ МУЗЕЙНОЙ АУДИТОРИИ

- Н. Ахтамзян.
 О чем может рассказать взгляд посетителя № 5
 И. Никитинский. Голосует Вологда..... № 5

РЕФОРМЫ: МНЕНИЕ ПРОФЕССИОНАЛА

- А. Суворова. О «вредном» Пикассо,
 или «Детям до 16» № 1–2

ПАССИОНАРИЙ

- В. Приклонская.
 «Делюсь, желая быть полезным...» № 8
 С. Есенина. С генеральской щедростью № 8
 Н. Бодрова. Когда наболело!..... № 8

МУЗЕЙ КАК СОЦИОКУЛЬТУРНЫЙ ИНСТИТУТ

- И. Гринько. «Смуты и институты» № 1–2
 М. Кочиева. Квестомания № 3
 Ю. Иващенко. Дело о потерянном городе № 3
 Е. Медведева.
 По следам шекспировских героев..... № 3



| | |
|---|-----|
| <i>Е. Машегирова, М. Медведева.</i> В погоне за гормоном коллективного счастья | № 3 |
| <i>Э. Корнелюк.</i> Арт-детективы в художественном музее | № 3 |
| <i>Н. Потапова.</i> Они сказали: «Приглашайте еще!» | № 4 |
| <i>М. Селянина.</i> И молодежь, и люди серебряного возраста | № 4 |
| <i>Я. Берман.</i> Волонтерство набирает обороты | № 4 |
| <i>М. Гольденберг.</i> Примеры есть, но о тенденции говорить рано | № 4 |
| <i>Ю. Конарева.</i> Земляки Чайковского | № 4 |
| <i>С. Нечаева, О. Песьякова.</i> Музей и местное сообщество | № 5 |
| Квартирный вопрос | № 7 |
| Новые вызовы для музеев | № 7 |
| <i>М. Закирко.</i> Как с темой миграции работать в городе мигрантов | № 9 |
| <i>Н. Комягин.</i> Арт-багаж | № 9 |

ЭКСПОЗИЦИЯ — ПРИОРИТЕТЫ

| | |
|--|-------|
| <i>И. Матвеева, Ю. Лазарева.</i> Второе рождение | № 1–2 |
| <i>Е. Иванова.</i> Музейный чердак: первые сезоны | № 3 |
| <i>М. Шмаков.</i> Подвал 04 пространство андерграунда | № 3 |
| <i>М. Нургалиева.</i> Создаем экспозицию вместе | № 4 |

ДЕТСКИЙ МУЗЕЙ

| | |
|--|-----|
| <i>Е. Полозова.</i> Язык общения — взаимопонимание, контроль и скорость | № 4 |
| <i>М. Савченко.</i> Возрожденная идея | № 4 |

НАМ ПИШУТ

| | |
|---|-------|
| <i>А. Кузьмин.</i> Диагноз без анализа | № 1–2 |
| «Проблемы в культуре общие, и решать их нужно комплексно...» | № 8 |

МЕНЕДЖМЕНТ МУЗЕЯ

| | |
|---|-------|
| <i>Н. Федянина.</i> Укрупняй и специализируйся | № 1–2 |
| <i>А. Юрикова.</i> В поддержку исторических традиций | № 8 |
| <i>З. Кулешова.</i> Алмазы Севера | № 8 |

| | |
|--|------|
| <i>В. Мельников.</i> Парад вернулся в Россию | № 8 |
| <i>Ю. Володина.</i> Как эффективно привлекать внебюджетные средства, оставаясь в рамках музейного законодательства | № 11 |

ПРОБЛЕМЫ МУЗЕЕФИКАЦИИ

| | |
|--|------|
| <i>М. Мелютин.</i> В живом пространстве национального парка | № 10 |
|--|------|

ВОПРОСЫ МУЗЕОЛОГИИ

| | |
|----------------------------------|-----|
| «Что такое музей сегодня?» | № 8 |
|----------------------------------|-----|

ЧАСТНЫЙ МУЗЕЙ

| | |
|---|------|
| <i>В. Лавренов.</i> Жизнь частного музея: поэтика и проблематика | № 11 |
|---|------|

МУЗЕЙНАЯ ПЕДАГОГИКА

| | |
|--|------|
| <i>Д. Калякина.</i> В поисках новых форм | № 10 |
| <i>М. Бохан.</i> Теневой театр в музейной практике | № 11 |

ПАРТНЕРСТВО КАК ФАКТОР РАЗВИТИЯ

| | |
|---|-------|
| <i>Е. Мирфасолова.</i> Про трех китов, букашечек и город детства | № 1–2 |
| <i>Т. Лебедева.</i> Движение навстречу | № 8 |
| <i>Л. Корникова.</i> Вместе по жизни | № 8 |

ВИЗИТНАЯ КАРТОЧКА

| | |
|--|------|
| <i>С. Вялкова.</i> Один из девяти | № 5 |
| <i>А. Грибкова-Тхостова.</i> Путешествие по Геликону | № 5 |
| <i>К. Карпеев.</i> Театральная кукла не просто экспонат | № 5 |
| <i>С. Буловацкая.</i> Мельпомена в усадьбе Лажечникова | № 5 |
| <i>А. Алферова.</i> Курс на бережное отношение к природе | № 10 |
| <i>Т. Герасимова.</i> Путешествие в страну Див | № 10 |
| <i>Л. Жданова.</i> Для чего создаются визит-центры? ... | № 10 |
| <i>И. Губернаторова.</i> Музейные технологии для развития туризма | № 10 |
| <i>Ю. Игнатьева.</i> Ждем гостей круглый год | № 10 |
| <i>Е. Пастухова.</i> Наследие «оконописца» | № 11 |



ДИСКУССИИ, КРУГЛЫЕ СТОЛЫ

- Закрывать нельзя показывать № 1–2
 Знакомьтесь: лучший столичный опыт № 4

АКТУАЛЬНОЕ ИНТЕРВЬЮ

- В. Филиппов.* Показать дорогу в музей № 3
А. Коперник.
 Как объединить вокруг себя людей? № 4
Т. Мартынова.
 Наметилась тенденция к улучшению № 7
Г. Назипова. Как развивается
 благотворительность для музеев? № 8
Ю. Путрик. Конкуренция
 или взаимодействие: решайте сами № 10
С. Черкалин. Простых решений нет № 11
А. Окороков.
 Требуется государственная поддержка..... № 12

ЭКСПОЗИЦИЯ — ПРИОРИТЕТЫ

- Т. Поляков.* Методы и технологии создания
 экспозиций в подводных музеях
 и тематических парках..... № 12

ЗНАКОМЬТЕСЬ: НОВЫЕ ИССЛЕДОВАНИЯ

- С. Баранова.* Первый или шестой... № 6
А. Степанов. История Великого моста № 12
А. Мазуркевич, Е. Долбунова. Подводное
 наследие озера Сенница: история и уроки..... № 12
Ю. Ведерников.
 В прибрежных водах Дальнего Востока..... № 12

ПРОФЕССИОНАЛЬНЫЕ ОБЪЕДИНЕНИЯ

- И. Васина.* В интересах будущего № 5
Т. Бурлакова.
 Новый национальный интернет-портал № 5

ОТ ТЕОРИИ К ПРАКТИКЕ

- Е. Крючкова.* Истоки новых форм № 3
Л.И. Скрипкина. Театрализация:
 между образованием и развлечением..... № 5

ПРОБЛЕМЫ РЕСТАВРАЦИИ

- М. Денисова.* Три века под водой..... № 12
Н. Васильева. Сохранение
 археологического подводного наследия..... № 12

ПРОЕКТНЫЕ ТЕХНОЛОГИИ

- Л. Черняева.* Как говорить
 о противоречивом опыте № 1–2
В. Кладов. Время помнить?... № 1–2
А. Окороков, О. Нельзина.
 Подводный исторический парк в системе
 музейного комплекса № 12
Т. Полищук, Е. Иванова.
 Петербургские ЭКОигры № 3
М. Рупасова. «Ижевский Декалог»:
 десять историй Гражданской войны..... № 7

В СИСТЕМЕ НЕПРЕРЫВНОГО ОБРАЗОВАНИЯ

- Н. Иевлева, М. Потапова.*
 Свободная дискуссия:
 как говорить с молодежью в музее № 1–2
Е. Коробкова, А. Рапопорт.
 Читать в музее? Читать с музеем!..... № 3
Е. Медведева. От урока к учебному дню..... № 3

А КАК У НИХ

- В. Иванова.*
 С позиции толерантности № 1–2
Е. Асонова, К. Киктева.
 Музеи в образовательном процессе:
 модели эффективного взаимодействия..... № 3
 Европейский музей года — 2018 № 6
Ю. Комлев. Переплетения истории.

| | |
|--|------|
| Оренбургские платки от Прато до Урала | № 7 |
| <i>Н. Жвйтиашвили.</i> | |
| Музеи и социальная адаптация мигрантов | № 9 |
| <i>Ю. Глазырина.</i> Геопарки: там, где музей встречается с настоящим | № 10 |
| <i>Ю. Шубина.</i> Проблемы природных парков Танзании..... | № 10 |
| <i>М. Окорокова.</i> | |
| Морские путешествия, подводные исследования и чудесные находки: Китай..... | № 12 |

МУЗЕИ И ТУРИЗМ

| | |
|--|-----|
| Сыграли на перспективу | № 9 |
| <i>М. Райзен.</i> | |
| Путешествие туриста по музейной Вене | № 6 |

ШКОЛЬНЫЙ МУЗЕЙ

| | |
|--|-----|
| <i>Н. Шелегин.</i> | |
| Школьный музей в образовательном пространстве малого города | № 6 |

ИНФОРМАЦИОННЫЕ ТЕХНОЛОГИИ

| | |
|---------------------------------------|-----|
| <i>А. Ахтамзян. Д. Ольшанский.</i> | |
| 3D-сканирование на службе музея | № 6 |

СОБЫТИЕ

| | |
|---|------|
| Карл Маркс — юбилейные выставки..... | № 6 |
| <i>Н. Алимова.</i> Назад в будущее | № 6 |
| Век музеев: наследие и наследники..... | № 7 |
| <i>С. Федорова.</i> Я садовником родился... .. | № 8 |
| Профессия — янтарный доктор | № 9 |
| <i>В. Пуцко.</i> В юбилейный год — о давно назревших проблемах | № 9 |
| <i>И. Рыженко.</i> Волею судьбы..... | № 10 |
| <i>А. Сундиева.</i> По поводу юбилея | № 12 |
| <i>Е. Мастеница.</i> Собор лиц | № 12 |

ВОПРОСЫ ИСТОРИИ

| | |
|---|-----|
| <i>Н. Деконская.</i> Во имя человеколюбия | № 8 |
| <i>Л. Городнова.</i> | |
| Царедворец, меценат, благотворитель | № 9 |
| <i>Ф. Муртазина.</i> | |
| Павел Васильевич Щетинкин..... | № 9 |

МУЗЕЙНАЯ РЕЦЕНЗИЯ

| | |
|--|-----|
| <i>Ю. Иващенко.</i> | |
| В «Зеленку» хочется возвращаться..... | № 4 |
| <i>Ш. Меликова.</i> | |
| Там, где Время превращается в Пространство | № 9 |

ВОЗРОЖДЕННЫЕ ИМЕНА

| | |
|-------------------------------------|-----|
| <i>Д. Чернышова.</i> | |
| Иванов-Разумник и Бонч-Бруевич..... | № 9 |

ХРЕСТОМАТИЯ

| | |
|---|-------|
| <i>Т. Шола.</i> Профессиональная этика в сфере наследия..... | |
| | № 1–2 |
| <i>В.М. Бехтерев.</i> О создании Пантеона в СССР | |
| | № 1–2 |

АНТОЛОГИЯ

| | |
|--|-------|
| <i>И.Х. Тремер.</i> Прощание германо-француза со всеми многочисленными диковинами, которые можно видеть в Петербурге | |
| | № 1–2 |
| <i>М. Шемякин.</i> Унылые места — очей очарованье | |
| | № 4 |

КОРПОРАТИВНЫЙ МУЗЕЙ

| | |
|---|-----|
| <i>Ю. Мироненко.</i> | |
| Хранители истории пожарной охраны | № 4 |

КОНКУРСЫ, ГРАНТЫ

| | |
|---|-----|
| Думать на перспективу, работать на результат..... | № 6 |
| Важна уникальность..... | № 6 |
| «Музей в городе N...»..... | № 6 |
| Памяти соотечественников..... | № 6 |

В ГОСТЯХ У МУЗЕЙНОГО ХУДОЖНИКА

| | |
|------------------------------|-----|
| Квартет на детскую тему..... | № 4 |
|------------------------------|-----|

МУЗЕЙ И ПОСЕТИТЕЛЬ

| | |
|--|-------|
| <i>М. Юхневич.</i> Музейный этикет: вчера и сегодня. А завтра?..... | |
| | № 1–2 |

| | |
|----------------------------|-----------------|
| КНИЖНАЯ ПОЛКА | № № 1–2, 11, 12 |
|----------------------------|-----------------|

| | |
|-------------------------|--------|
| ВЕСТИ ИКОМ | № 1–12 |
|-------------------------|--------|

ИНФОРМАЦИЯ О ПОДПИСКЕ

WWW.PANOR.PF Издательский Дом
ПАНОРАМА
WWW.PANOR.RU НАУКА И ПРАКТИКА



**ЗНАК
КАЧЕСТВА
В ПЕРИОДИКЕ**

Свыше 20 лет мы издаем для вас журналы. Более 85 деловых, научных и познавательных журналов 10 издательств крупнейшего в России Издательского Дома «ПАНОРАМА» читают во всем мире более 1 миллиона человек.

Вместе с вами мы делаем наши журналы лучше и предлагаем удобные вам варианты оформления подписки на журналы Издательского Дома «ПАНОРАМА».

ПОДПИСКА НА ЖУРНАЛЫ ИД «ПАНОРАМА», В ТОМ ЧИСЛЕ НА ЖУРНАЛ «МУЗЕЙ», НА II ПОЛУГОДИЕ 2018 ГОДА

✓1 ПОДПИСКА НА ПОЧТЕ



— По «Каталогу российской прессы» (индекс 12303).

— По каталогу Агентства «Роспечать» «Газеты. Журналы» (индекс 84794).

— По «Объединенному каталогу “Пресса России”» (индекс 84794).

— По официальному каталогу Почты России «Подписные издания» (индекс П7258).

ПОДПИСНЫЕ ЦЕНЫ ВО ВСЕХ КАТАЛОГАХ ОДИНАКОВЫ
Доставку осуществляет «Почта России»

✓2 ПОДПИСКА ЧЕРЕЗ АГЕНТСТВО «УРАЛ-ПРЕСС»



По «Каталогу периодических изданий. Газеты и журналы» агентства «Урал-Пресс». (индекс 84794). Просто позвоните в «Урал-Пресс». Доставлять издания будет курьер агентства вашего города.

Подробнее — на www.ural-press.ru

✓3 ПОДПИСКА ЧЕРЕЗ РЕДАКЦИЮ

Для оформления подписки позвоните по тел. **8 (495) 274-2222 (многоканальный)** или отправьте заявку в произвольной форме на адрес: **podpiska@panor.ru**

В заявке укажите название журнала, на который вы хотите оформить подписку, наименование вашей компании и банковские реквизиты, Ф.И.О. получателя, телефон и e-mail для связи.

Вас интересует международная подписка, прямая доставка в офис по Москве или оплата кредитной картой? Просто позвоните по указанному выше телефону или отправьте e-mail по адресу podpiska@panor.ru.

✓4 ПОДПИСКА НА САЙТЕ

Подпишитесь в пару кликов на нашем сайте **www.panor.ru**.

Мы принимаем практически любой способ оплаты: с р/счета, через квитанцию Сбербанка, пластиковой картой и т.д.

ВЫПИСЫВАЙТЕ, ЧИТАЙТЕ, ПРИМЕНЯЙТЕ!

В стоимость РЕДАКЦИОННОЙ ПОДПИСКИ уже включены затраты по обработке, упаковке и отправке выписанных журналов, что делает подписку через редакцию ОСОБЕННО ВЫГОДНОЙ!

ПОДРОБНАЯ ИНФОРМАЦИЯ О ПОДПИСКЕ:

Тел.: 8 (495) 274-2222 (многоканальный)

e-mail: podpiska@panor.ru; www.panor.ru

ПОДПИСКА НА 2-Е ПОЛУГОДИЕ 2018 ГОДА

ДЛЯ ОФОРМЛЕНИЯ РЕДАКЦИОННОЙ ПОДПИСКИ
ЗАПОЛНИТЕ ФОРМУ ПД-4, УКАЖИТЕ ТАМ:

- ✓ название журнала
- ✓ период подписки
- ✓ подписную цену
- ✓ адрес для доставки журнала (с указанием индекса)
- ✓ Ф.И.О. получателя



Оплатите в любом филиале Сбербанка РФ.
Копию оплаченной формы ПД-4
отправьте по факсу 8 (495) 274-2222,
на e-mail: podpiska@panor.ru
или по адресу: 152040, г. Москва, а/я 1,
ИД «ПАНОРАМА»

ФОРМА ПД-4

для оплаты подписки через редакцию наличными в любом отделении **Сбербанка РФ**

| | |
|---|---|
| <p>Извещение</p> | <p style="text-align: right;">Форма № ПД-4</p> <p>Общество с ограниченной ответственностью Издательский Дом "ПАНОРАМА" кпп 772901001 <small>(наименование получателя платежа)</small></p> <p>77290601370 40702810601600002598 <small>(ИНН получателя платежа) (номер счета получателя платежа)</small></p> <p>в АО "АЛЬФА-БАНК" Г. МОСКВА БИК 044525593 <small>(наименование банка получателя платежа)</small></p> <p>Номер кор./сч. банка получателя платежа 30101810200000000593</p> <p>журнал «Музей» (6 мес.) <small>(наименование платежа) (номер лицевого счета (код) плательщика)</small></p> <p>Ф.И.О. плательщика _____</p> <p>Адрес плательщика <i>(с почтовым индексом)</i> _____</p> <p>Сумма платежа 6570 руб. 00 коп. Сумма платы за услуги _____ руб. _____ коп. Итого _____ руб. _____ коп. « _____ » _____ 20 ____ г.</p> <p>С условиями приема указанной в платежном документе суммы, в т.ч. с суммой взимаемой платы за услуги банка, ознакомлен и согласен.</p> <p style="text-align: right;">Подпись плательщика _____</p> |
| <p>Квитанция Кассир</p> | <p style="text-align: right;">Форма № ПД-4</p> <p>Общество с ограниченной ответственностью Издательский Дом "ПАНОРАМА" кпп 772901001 <small>(наименование получателя платежа)</small></p> <p>77290601370 40702810601600002598 <small>(ИНН получателя платежа) (номер счета получателя платежа)</small></p> <p>в АО "АЛЬФА-БАНК" Г. МОСКВА БИК 044525593 <small>(наименование банка получателя платежа)</small></p> <p>Номер кор./сч. банка получателя платежа 30101810200000000593</p> <p>журнал «Музей» (6 мес.) <small>(наименование платежа) (номер лицевого счета (код) плательщика)</small></p> <p>Ф.И.О. плательщика _____</p> <p>Адрес плательщика <i>(с почтовым индексом)</i> _____</p> <p>Сумма платежа 6570 руб. 00 коп. Сумма платы за услуги _____ руб. _____ коп. Итого _____ руб. _____ коп. « _____ » _____ 20 ____ г.</p> <p>С условиями приема указанной в платежном документе суммы, в т.ч. с суммой взимаемой платы за услуги банка, ознакомлен и согласен.</p> <p style="text-align: right;">Подпись плательщика _____</p> |

Оформить подписку на журнал можно через Сбербанк. Для этого заполните форму ПД-4, и оплатите ее в любом филиале Сбербанка РФ. В форме ПД-4 обязательно укажите адрес доставки. Подробнее о подписке: тел. 8 (495) 274-2222 (многоканальный), e-mail: podpiska@panor.ru

Подписка **НА 2-Е ПОЛУГОДИЕ 2018 ГОДА ЧЕРЕЗ РЕДАКЦИЮ**

Почтовый адрес: 125040, Москва, а/я 1, ИД «ПАНОРАМА»

По всем вопросам, связанным с подпиской, обращайтесь:

по тел. **8 (495) 274-2222 (многоканальный)** или по e-mail: **podpiska@panor.ru**

ПОЛУЧАТЕЛЬ:

ООО «Издательский дом «Панорама»

| | | | |
|----------------|---------------|------------------------------|---------------------------|
| ИНН 7729601370 | КПП 772901001 | р/сч. № 40702810601600002598 | АО «АЛЬФА-БАНК» Г. МОСКВА |
|----------------|---------------|------------------------------|---------------------------|

БАНК ПОЛУЧАТЕЛЯ:

| | | |
|---------------|------------------------------|---------------------------|
| БИК 044525593 | к/сч. № 30101810200000000593 | АО «АЛЬФА-БАНК» Г. МОСКВА |
|---------------|------------------------------|---------------------------|

СЧЕТ № 2ЖК2018 от « _____ » _____ 201__

Покупатель:

Расчетный счет №:

Адрес, тел.:

| №№ п/п | Предмет счета (наименование издания) | Кол-во | Ставка НДС, % | Сумма с учетом НДС, руб |
|-----------------|--|--------|------------------|----------------------------|
| 1 | Музей (подписка на 2-е полугодие 2018 года) | 6 | 10 | 6570 |
| 2 | | | | |
| 3 | | | | |
| ИТОГО: | | | | |
| ВСЕГО К ОПЛАТЕ: | | | | |

Генеральный директор



К.А. Москаленко

Главный бухгалтер

Л.В. Москаленко

ВНИМАНИЮ БУХГАЛТЕРИИ!

ОПЛАТА ДОСТАВКИ ЖУРНАЛОВ ОСУЩЕСТВЛЯЕТСЯ ИЗДАТЕЛЬСТВОМ. ДОСТАВКА ИЗДАНИЙ ОСУЩЕСТВЛЯЕТСЯ ПО ПОЧТЕ ЗАКАЗНЫМИ БАНДЕРОЛЯМИ ЗА СЧЕТ РЕДАКЦИИ. В СЛУЧАЕ ВОЗВРАТА ЖУРНАЛОВ ОТПРАВИТЕЛЮ, ПОЛУЧАТЕЛЬ ОПЛАЧИВАЕТ СТОИМОСТЬ ПОЧТОВОЙ УСЛУГИ ПО ВОЗВРАТУ И ДОСЫЛУ ИЗДАНИЙ ПО ИСТЕЧЕНИИ 15 ДНЕЙ.

В ГРАФЕ «НАЗНАЧЕНИЕ ПЛАТЕЖА» ОБЯЗАТЕЛЬНО УКАЗЫВАТЬ ТОЧНЫЙ АДРЕС ДОСТАВКИ ЛИТЕРАТУРЫ (С ИНДЕКСОМ) И ПЕРЕЧЕНЬ ЗАКАЗЫВАЕМЫХ ЖУРНАЛОВ.

ДАННЫЙ СЧЕТ ЯВЛЯЕТСЯ ОСНОВАНИЕМ ДЛЯ ОПЛАТЫ ПОДПИСКИ НА ИЗДАНИЯ ЧЕРЕЗ РЕДАКЦИЮ И ЗАПОЛНЯЕТСЯ ПОДПИСЧИКОМ. СЧЕТ НЕ ОТПРАВЛЯТЬ В АДРЕС ИЗДАТЕЛЬСТВА.

ОПЛАТА ДАННОГО СЧЕТА-ОФЕРТЫ (СТ. 432 ГК РФ) СВИДЕТЕЛЬСТВУЕТ О ЗАКЛЮЧЕНИИ СДЕЛКИ КУПЛИ-ПРОДАЖИ В ПИСЬМЕННОЙ ФОРМЕ (П. 3 СТ. 434 И П. 3 СТ. 438 ГК РФ).