



ИНСТИТУТ
НАСЛЕДИЯ

Музееведческие очерки

РЫБАК К. Е.

РОЛЬ
И МЕСТО
ОБЩЕСТВЕННЫХ
МУЗЕЕВ
В МУЗЕЙНОЙ СЕТИ

МОСКВА
2021

Министерство культуры Российской Федерации

Российский научно-исследовательский институт культурного
и природного наследия имени Д. С. Лихачёва

Рыбак К. Е.

МУЗЕЕВЕДЧЕСКИЕ ОЧЕРКИ

**РОЛЬ И МЕСТО
ОБЩЕСТВЕННЫХ МУЗЕЕВ
В МУЗЕЙНОЙ СЕТИ**

Москва

2021

УДК 069.01
ББК 79.1
Р93

*Издаётся по решению Учёного совета
Российского научно-исследовательского института
культурного и природного наследия имени Д. С. Лихачёва.*

Рыбак К. Е.
Р93 **Роль и место общественных музеев в музейной сети / Рыбак К. Е. —**
М.: Институт Наследия, 2021. — 134 с. (Серия «Музееведческие очерки») — DOI 10.34685/НИ.2021.45.88.002. — ISBN 978-5-86443-346-1.

В работе обсуждаются вопросы классификации музеев, особенностей формирования музейной сети СССР во взаимодействии с парамузейными образованиями.

Рассматривается зарождение и развитие в музейной сети СССР института музеев, действующих на общественных началах (общественных, народных, школьных музеев и др.). Исследуется перерождение этого института в парамузейные структуры, деятельность которых в силу правового статуса в полной мере не охватывается действующим законодательством о музеях. Анализируются профили деятельности музеев, которые были характерны для общественных музеев.

Поскольку общественные музеи играли значительную роль в развитии музейной сети, предлагается оценить их место в российском музейном строительстве и те преимущества, которые могут быть использованы от реализации института общественных музеев.

УДК 069.01
ББК 79.1

ISBN 978-5-86443-346-1

© Российский научно-исследовательский институт культурного и природного наследия имени Д. С. Лихачёва

СОДЕРЖАНИЕ

<i>Глава 1</i>	
Классификация музеев. Музейная сеть.....	4
<i>Глава 2</i>	
Нормативно-правовая регламентация деятельности музеев, действующих на общественных началах.....	37
<i>Глава 3</i>	
Модульный анализ музейной сети	62
Заключение	114
Литература.....	120

Глава 1

КЛАССИФИКАЦИЯ МУЗЕЕВ. МУЗЕЙНАЯ СЕТЬ

Предваря рассмотрение вопроса об организации деятельности музеев на общественных началах, называемых также в литературе общественными музеями, народными музеями, рельефно опишем их место в музейной сети СССР, перечислим способы классификации музеев и основные профили общественных музеев.

Несколько общих замечаний. Как известно, классификация — логический метод, при посредстве которого предметы и идеи соединяются по степени их сходства и разделяются по степени их различия [96, с. 1]. Существует множество систем классификации, среди них — Фрэнсиса Бэкона — Даламбера, в которой выделяются три основания для классификации:

1. История (память): естественная история, священная, церковная и гражданская история;
2. Поэзия (воображение);
3. Наука или философия (разум) [100, 104, с. 95–168].

Другая система классификации — Джеймса Брауна (1906), включает в себя четыре класса:

1. Физические науки (материя и сила);
2. Биологические науки, этнология и медицина (жизнь);
3. Философия и религия, социальные и политические науки (разум);
4. Язык и литература, литературные формы, история и география (регистрация) [95].

Упомянутые нами системы классификации довольно полно отражают используемый в музееведении подход классификации

музеев по преобладающим в их собраниях виду или характеру культурных ценностей (деление музеев по профилям (типам)).

Ф.И. Шмит, рассматривая типологию музеев, отмечал, что она «та же, что и типология книг: книги бывают научные, излагающие результаты специальной исследовательской работы одного ученого для других ученых; учебные, предназначенные для учащихся; популярные, рассчитанные на широкие круги читателей... Но основных типов музеев, требующих совершенно разных методов подбора и показа материала, мы различаем, все-таки, именно три: музеи научные — для специалистов, музеи учебные — для учащихся всех категорий, музеи публичные — для массового посетителя... Мы различаем несколько видов публичных музеев, то по признаку вида собранных там материалов (музеи естественноведческие, музеи производственно-экономические, музеи культурно-исторические, музеи художественные и художественно-промышленные), то по признаку географическому (музеи краеведческие, музеи национальные), то по признаку иерархической подчиненности (музеи местные, областные, центральные)» [126].

Типологизация по видам собираемых в музее предметов одинаково применима как к музеям, так и к учреждениям (юридические лица, выполняющие в том числе музейные функции) [107] и формированиям музейного типа (подразделения юридических лиц, в которых имеется функционал музеев) [117].

Пример формирования (образования) музейного типа — подразделение, создаваемое в воинской части, военно-учебном заведении, учреждении, на предприятии или в организации Минбороны России в целях хранения, изучения и публичного представления музейных предметов и музейных коллекций [119].

Типологизация как процесс разбиения музейных предметов по группам для определения профиля музея в основе своей имеет экспертное суждение, на основании которого удаётся вынести

решение о необходимости приобщения культурной ценности к музейному собранию и, как следствие, наделения ее свойствами музейного предмета. «Каждый предмет, поступающий в музей, передается туда для того, чтобы быть объясненным и сохраненным... Непозволительно растеривать знания вещей и не закреплять их в описаниях... Основными видами музейных описаний являются: первичная регистрация (предварительный учет), инвентаризация, каталогизация (систематизированное научное описание предметов музея), научные описания исследовательского характера» [110, с. 7]. Из приведенной цитаты следует, что взаимодополняющими типологизацию являются классификация (распределение музейных предметов на основании их сходства / различия в определенных свойствах) и систематизация (выявление естественной упорядоченности музейных предметов «для сравнительного изучения существующих признаков, связей, функций, отношений, уровней организации объектов как сосуществующих, так и разделенных во времени» [140]).

Последовательное разрешение задач типологизации, классификации и систематизации музейных предметов позволяет рассматривать музей как «структурированное полифункциональное учреждение», нацеленное на продвижение музейного продукта во все доступные сферы современного общества [108, с. 10].

Систематизация музейных предметов связана с пониманием формирования музейного собрания и музейного фонда (совокупность предметов) и музейной сети (совокупность музеев).

Музейная сеть реализуется в трехуровневой иерархической модели, в которой есть:

1. Ядро сети — совокупность музейных собраний и сложившаяся со временем совокупность методов и механизмов освоения этих предметов;
2. Уровень распределения — на этом уровне решается задача о возможности включения культурной ценности в состав

музейной коллекции и последующее отнесение этой ценности в состав той коллекции, в которой она наилучшим образом будет изучена, сохранена и популяризирована (интерпретирована, использована в интересах собственника музея, позволит достичь уставные цели музея и др.). Также на этом уровне решается задача по донесению до потребителя услуг музея сведений о музейном предмете, «предъявление и продвижение товаров и услуг, в основе которых лежит интерпретация, прямое или косвенное цитирование музейных предметов» [108, с. 10];

3. Уровень доступа — выявление культурных ценностей в гражданском обороте. На этом уровне функционируют парамузейные структуры, целью которых является обнаружение и первичная регистрация культурных ценностей, которые потенциально могут обладать свойствами музейного предмета. На этом же уровне решаются конъюнктурные задачи — выявление «ценностей ad hoc», которые путем музеефикации могут быть трансформированы из обычного во вневременное в стенах музея (например, тренды современного искусства, радикальный акционизм и прочие публичные (что важно) акции, зачастую не имеющие культурной и эстетической подоплеки).

Пандемия новой коронавирусной инфекции изменила содержание задач, решаемых на уровне ядра сети, уровнях распределения и доступа, акцентировав функцию прозрачности музейной сети, когда вследствие объективной невозможности непосредственного доступа посетителя в музеи последние реализовывают часть своих функций непосредственно через Интернет, тем самым избавляя конечного потребителя услуг музея от возможных посредников, одновременно расширяется информация о музее и составе его коллекций, выстраиваются новые траектории взаимодействия между музеем и потребите-

лем его услуг, с одной стороны, способствуя становлению «общества взаимной прозрачности» [128, с. 78], с другой стороны, профанируя содержательную деятельность музея и исключая непосредственное взаимодействие посетителя музея с подлинником. Сейчас мы наблюдаем процессы массовой «виртуализации» российских музеев, которые подстраивают свои функции и задачи под существование музея в качестве формы электронного ресурса (от изменения форм и методов труда сотрудников музея вследствие вынужденного дистанционного режима работы до способов преподнесения результатов деятельности музея в электронном формате).

Обозначенные нами иерархические уровни музейной сети были подмечены в упомянутой выше работе Ф. И. Шмита. «Принцип организации [музейной] сети — все тот же: музей работает на спрос, и в устройстве всякого музея нужно руководствоваться потребностями того посетителя, которого музей должен обслуживать... Самой важной функцией сети является распределительная...

Само собой разумеется, что установить совершенно твердую номенклатуру вещей центральных, областных и местных — не представляется возможным: в каждом отдельном случае вопрос придется решать по совокупности данных. Правило может быть только такое: каждая вещь, которая в местном музее окажется изолированной, т. е. единственной в своем роде или в ряду других однородных, но слишком немногочисленных вещей, должна идти туда, где она может пополнить уже имеющееся достаточное собрание подобных же вещей (Мадонне Рафаэля не место в Тагиле, картинам Мурильо не место в Ахтырке, и т. д.); каждое собрание вещей, которое не вяжется с прочими наличествующими в данном музее собраниями в цельную систему, но нужно в другом месте для более полного и всестороннего освещения того или иного вопроса, должно идти туда, где оно принесет наибольшую

пользу, безразлично — в центр ли, или в другой музей областного или местного масштаба; наконец, из музея в музей вещи должны передаваться либо полными, систематически подобранными коллекциями, при посредстве которых можно что-то показать и доказать, либо для пополнения уже существующих или образования проектированных и осуществимых показательных коллекций, и никак не только для того, чтобы “что-нибудь” дать, или чтобы просто отделаться от ненужного балласта. Вопросы распределения музейных экспонатов разрешаются исключительно по соображениям целесообразности и в согласии с хорошо продуманными производственными планами каждого данного музея, каков бы ни был его “ранг”... Вернемся к распределительной функции музейной сети. С того момента, как будет установлено, что 1) музейные вещи принадлежат не каждому данному музею, а государству, и составляют общий музейный фонд, которым распоряжается музейный центр, и 2) музейные вещи абсолютной ценности не имеют, а должны быть там, где они в просветительных целях могут быть использованы наилучшим образом, в вопросы распределения экспонатов по музеям будет внесена необходимая объективная планомерность. Вещи будут распределяться в соответствии с темами, темы же для каждого музея будут определяться в соответствии с местными возможностями и потребностями, а отнюдь не в зависимости от случайного наличия в таком-то месте — таких-то экспонатов, а в таком-то — таких-то» [126].

При функционировании обозначенных нами уровней музейной сети возникают различные риски, в том числе способные привести к нарушению стабильной деятельности элементов этой сети. В связи с этим предлагаем обратиться к проблеме безопасности музеев в частности и музейной сети в целом.

Под безопасностью понимается состояние защищенности жизненно важных интересов личности, общества и государст-

ва от внутренних и внешних угроз. Это определение было дано в статье 1 Закона от 05.03.1992 № 2446-1 «О безопасности» [134] (далее — Закон № 2446-1), который утратил силу с принятием Федерального закона от 28.12.2010 № 390-ФЗ «О безопасности» [135] (далее — Закон № 390-ФЗ).

В силу того, что в Законе № 390-ФЗ категориальный аппарат не раскрывается, предлагаем использовать определения из Закона № 2446-1. Под «жизненно важными интересами» подразумевается совокупность потребностей, удовлетворение которых надежно обеспечивает существование и возможности прогрессивного развития личности, общества и государства.

К основным объектам безопасности, согласно Закону № 2446-1, относились: личность — ее права и свободы; общество — его материальные и духовные ценности; государство — его конституционный строй, суверенитет и территориальная целостность.

Указом Президента Российской Федерации от 31.12.2015 № 683 утверждена «Стратегия национальной безопасности Российской Федерации» (далее — Стратегия) [136]. В числе национальных интересов на долгосрочную перспективу выделено сохранение и развитие культуры, традиционных российских духовно-нравственных ценностей (пункт 30 Стратегии). Обеспечение национальных интересов осуществляется посредством реализации различных стратегических национальных приоритетов, к числу которых относится культура (пункт 31). От степени реализации стратегических национальных приоритетов и эффективности функционирования системы обеспечения национальной безопасности напрямую зависит состояние национальной безопасности страны (пункт 32).

Пункты 76–82 Стратегии посвящены стратегическому национальному приоритету «Культура». Стратегическими целями

обеспечения национальной безопасности в области культуры являются:

- сохранение и приумножение традиционных российских духовно-нравственных ценностей как основы российского общества, воспитание детей и молодежи в духе гражданственности;
- сохранение и развитие общероссийской идентичности народов Российской Федерации, единого культурного пространства страны;
- повышение роли России в мировом гуманитарном и культурном пространстве.

Угрозами национальной безопасности в области культуры являются размывание традиционных российских духовно-нравственных ценностей и ослабление единства многонационального народа Российской Федерации путем внешней культурной и информационной экспансии (включая распространение низкокачественной продукции массовой культуры); пропаганды вседозволенности и насилия, расовой, национальной и религиозной нетерпимости, а также снижение роли русского языка в мире, качества его преподавания в России и за рубежом, попытки фальсификации российской и мировой истории, противоправные посягательства на объекты культуры.

Для достижения стратегических целей обеспечения национальной безопасности в области культуры реализуется государственная этнокультурная политика [137], которая направлена на укрепление и приумножение традиционных российских духовно-нравственных ценностей, обеспечение национальной, религиозной, расовой терпимости, на воспитание взаимного уважения народов Российской Федерации, а также на развитие межнациональных и межрегиональных культурных связей.

Укреплению национальной безопасности в области культуры способствуют:

- признание первостепенной роли культуры в сохранении и приумножении традиционных российских духовно-нравственных и культурных ценностей, укреплении единства многонационального народа Российской Федерации;
- обеспечение культурного суверенитета Российской Федерации посредством принятия мер по защите российского общества от внешней идейно-ценностной экспансии и деструктивного информационно-психологического воздействия, осуществление контроля в информационной сфере и недопущение распространения продукции экстремистского содержания, пропаганды насилия, расовой, религиозной и межнациональной нетерпимости;
- создание системы духовно-нравственного и патриотического воспитания граждан, внедрение принципов духовно-нравственного развития в систему образования, молодежную и национальную политику, расширение культурно-просветительской деятельности;
- улучшение материально-технической базы организаций культуры, создание условий для организации досуга, стимулирования творческого развития и художественного образования граждан;
- развитие внутреннего культурно-познавательного туризма;
- формирование государственного заказа на создание кинематографической и печатной продукции, телерадиопрограмм и интернет-ресурсов;
- усиление государственного контроля состояния объектов культурного наследия (памятников истории и культуры), повышение ответственности за нарушение требований их сохранения, использования и государственной охраны;

- совершенствование системы подготовки специалистов в области истории и культуры, а также их социального обеспечения;
- развитие общей гуманитарной и информационно-телекоммуникационной среды на территориях государств — участников Содружества Независимых Государств и в сопредельных регионах;
- использование культурного потенциала России в интересах многостороннего международного сотрудничества.

Предлагаем сосредоточиться на вопросах, связанных с одним из классов объектов культуры — организациями, оперирующими движимыми культурными ценностями, в том числе музеями.

Предлагаем рассматривать музей с позиции системного подхода, а безопасность музеев — как состояние защищенности потребностей музея, удовлетворение которых надежно обеспечивает существование и возможность уставной деятельности музея от внутренних и внешних угроз.

Потребности музея реализуются в створе видов деятельности, перечисленных в уставе музея, с использованием элементов, которые наполняют систему «музей». Этими элементами, которые состоят между собой в определенных отношениях, могут являться музейные предметы и коллекции, которые закреплены на праве оперативного управления за музеем, либо находящиеся в нем на временном хранении; а также трудовые, информационные, материальные, финансовые и временные ресурсы музея.

Говоря о системе «музей», вводим понятие сложности (количество элементов, связей между ними, уровней иерархии и др.), а также супераддитивности (целое больше суммы частей). В строении этой системы проявляются т. н. системные принципы, в которых отражаются свойства любых систем. Следовательно, решение вопросов, направленных на повышение уровня безопасности музея, должно учитывать особенности элементов системы, их свойств и отношений между ними.

Безопасность музея с позиции системного подхода воспринимается также как условия, в которых находится система «музей», когда действие внешних и внутренних факторов не приводит к негативным процессам по отношению к данной сложной системе, учитывая ее потребности. Для того, чтобы система «музей» с наибольшей эффективностью функционировала в определенных пределах и режиме (развития или сохранения системы), необходимо предотвращать преднамеренные или непреднамеренные помехи в ее отношении.

Классические методы обеспечения безопасности сводятся к управлению рисками, повышению устойчивости к негативным воздействиям на систему, созданию системы и средств защиты от угроз, а также изоляции их источников. Все эти методы направлены на снижение уязвимости системы «музей», а именно: недопущение условий и факторов, приводящих к нарушениям организационного, нормативно-правового, материально-технического, информационного и иного характера, затрудняющим уставную деятельность музея, и, при определенных обстоятельствах, способствующих реализации угрозы национальной безопасности.

К числу таких уязвимостей в системе «музей» можно отнести: хищение или подмена музейных предметов, их преднамеренное разрушение или повреждение, нецелевое или неэффективное использование средств музеем, неиспользование имеющихся резервов музея для увеличения собственных доходов, изъятие у музея имущественного комплекса либо системообразующих для музея экспонатов. Из числа новых уязвимостей можно отметить:

- внедрение в музей предметов, обладающих «ценностью ad hoc», поддельных произведений искусства, предметов с неподтвержденным провенансом, а также передача частными лицами в музей археологических предметов;

- использование музейных предметов для пропаганды вседозволенности и насилия, расовой, национальной и религиозной нетерпимости;
- использование музея — публичной площадки, которая воспринимается в обществе как традиционная исторически сложившаяся культурная институция, для внешней идейно-ценностной экспансии и деструктивного информационно-психологического воздействия;
- задействование правовых институтов «музей» и «музейный фонд» в схемах легализации (отмывания) доходов, полученных преступным путем и для создания схем уклонения от уплаты налогов.

Полагаем, что музеи следует рассматривать субъектами критической информационной инфраструктуры, хотя сфера культуры и не относится к предмету правового регулирования безопасности критической информационной инфраструктуры (далее — КИИ).

В соответствии с пунктом 8 статьи 2 Федерального закона «О безопасности критической информационной инфраструктуры Российской Федерации», субъектами КИИ являются наряду прочего российские юридические лица, которым на законном основании принадлежат информационные системы, информационно-телекоммуникационные сети, автоматизированные системы управления, в том числе функционирующие в сфере науки и финансового рынка.

Поскольку учреждения культуры — музеи — осуществляют публичные функции в сфере науки (научно-исследовательская деятельность музеев), опосредованно — финансового рынка (как хранители значительных по стоимости материальных ценностей, драгоценных металлов и камней), и в музеях есть информационные системы (самый очевидный пример — системы учета музей-

ных предметов), полагаем допустимым их признавать в качестве субъектов КИИ.

Негативное воздействие может оказываться злоумышленниками на музейную инфраструктуру, под которой мы понимаем комплекс взаимосвязанных экономических, административных, информационных и временных ресурсов, составляющих и обеспечивающих основу функционирования музея как системы.

Безопасность музейной инфраструктуры — состояние защищенности ресурсов музейной инфраструктуры, обеспечивающее их устойчивое функционирование при проведении в отношении них воздействий, направленных на нарушение и (или) прекращение их функционирования и (или) создания угрозы безопасности выполняемых ими функций.

Оценка ущерба, причиненного ресурсам государственной музейной инфраструктуры, проводится через оценку степени доступа к публичным услугам музея, оценку причинения ущерба бюджетам Российской Федерации и культурному наследию народов Российской Федерации.

В музейной отрасли должен создаваться иерархически выстроенный механизм по предотвращению неправомерного доступа к ресурсам музейной инфраструктуры, недопущению негативного воздействия на них и восстановлению функционирования ресурсов. Под иерархически выстроенным механизмом понимаем создание такой системы, в которую будет вовлечена вся музейная сеть через горизонтальные (межмузейное взаимодействие) и вертикальные связи (на микроуровне — взаимодействие между структурными подразделениями одного музея, на макроуровне — взаимодействия музея с учредителем и органами власти).

При описании проблем, связанных с безопасностью музейной сети, мы использовали категориальный аппарат российского законодательства, что обусловлено тем, что противоправные пося-

гательства на безопасность музейной инфраструктуры в первую очередь рассматриваются в качестве правонарушений. Вместе с тем понятийный аппарат музееведения хотя и бытийно устойчивый, но не является догматическим (о чем свидетельствуют многочисленные справочники по музейным терминам (см. ниже), а также методические рекомендации в помощь музеям, в конце которых давались глоссарии, даже определение понятия «музей» не имеет окончательно устоявшегося значения¹). Этим объясняется то, что музееведческие термины конструировались под различные отрасли научного знания (социология, культурология, педагогика и др.).

Приведем пример из статьи В. Радуса-Зеньковича, который в 1938–1940 гг. возглавлял музейно-краеведческое управление Народного комиссариата просвещения СССР. «Начну с курьеза. В первые дни моего знакомства с работой Музейного отдела некоторые музейные работники в числе особо острых задач всерьез называли мне задачу создания словаря музейных терминов... Я не мало потешался над тем, что, если такого словаря не будет, тогда работникам музеев угрожает “вавилонское столпотворение”. Считал тогда и считаю, что без специального словаря в необходимых случаях мы прекрасно разберемся и найдем общий язык в отношении таких обозначений, как например, фонды, архив и т. п. ... Зато во всей силе и остроте стоит вопрос по уяснению основных понятий, содержания, значения музейной работы. В отношении основных положений музейной работы имеется много путаницы. Что такое музей? Как понимать научно-исследовательскую работу музеев? Как строить массовую работу музеев? Четких ответов не существует» [1, с. 9].

¹ Анализ дефиниции «музей» содержательно проведен в [130, с. 170–180].

Негативной оценке В. Радус-Зеньковича подверглось и определение, что «музей — это учреждение, имеющее целью собирание, хранение и экспозицию памятников и документов человеческой деятельности в прошлом и настоящем, а также предметов природы» [1, с. 9]. Заметим, что спустя 50 лет это определение с небольшим уточнением вошло в категориальный аппарат Федерального закона «О Музейном фонде Российской Федерации и музеях в Российской Федерации».

Поскольку ядро музейной сети составляет совокупность музейных предметов и музейных коллекций, то музейная сеть в настоящее время охватывает исторически сложившуюся совокупность музеев, действующих на территории Российской Федерации. К этой сети имеют отношение юридические лица (не музеи), являющиеся собственниками музейных предметов, включенных в состав Музейного фонда² (парамузейные организации).

В СССР музейная сеть включала в себя музеи и музееподобные структуры [2, с. 9]:

1. Государственные музеи, подчиненные различным министерствам и ведомствам и состоящие на государственном бюджете. Музеи профсоюзных и других общественных организаций, подчиненные им и состоящие на их бюджете;

2. Музеи, работающие на общественных началах. В «Типовом положении о музее, работающем на общественных началах», эти структуры разделялись на три группы:

- музеи, работающие под непосредственным руководством органов культуры (районные, городские, сельские) и отчитывающиеся перед ними;

² Подчеркнем, что собственниками музейных предметов, включенных в состав Музейного фонда, являются также физические лица.

- музеи истории предприятий, учреждений, совхозов, колхозов, высших и средних специальных учебных заведений, работающие под руководством своих общественных организаций и администрации (правления);
- школьные музеи, работающие под руководством органов народного образования.

Музеи на общественных началах рассматривались как один из факторов развития государственной музейной сети [3, с. 9; 4].

Учитывая объемы деятельности общественных музеев, часть из них впоследствии переводилась в государственную музейную сеть в качестве филиалов государственных музеев или самостоятельных государственных музеев (например, филиалами государственных музеев в Московской области стали Подольский краеведческий музей, Дом-музей В. И. Ленина (д. Костино) и др., всего 186 музеев, а самостоятельными музеями — Музей героев-панфиловцев (д. Нелидово), Музей Зои Космодемьянской (д. Петрищево), всего 14 музеев) [2, с. 7–35].

Классификация музеев осуществляется [5; 6; 7]:

- по профилю музеев (различие по содержанию собраний, что обуславливается направленностью комплектования, изучения и использования фондов музея);
- по специфике места, объектов недвижимости и помещений в них, в которых создается музей (музей под открытым небом, мемориальный музей, музей-ансамбль и др.);
- по виду собственника музея;
- по способу организации (самостоятельные юридические лица, структурные подразделения юридических лиц, частные коллекции);
- по способу управления, финансирования и организации деятельности музея (государственные музеи, независимо от ведомственной принадлежности, и музеи на общественных началах; бюджетные музеи и общественные музеи);

- по ведомственной принадлежности (музеи находятся в подчинении различных ведомств (вне системы Министерства культуры)). Наряду с общемузейными функциями выполняют задачи, связанные со специфическими интересами министерств, научно-исследовательских институтов и др. учреждений, при которых созданы;
- по масштабу деятельности (простые и сложные музейные образования);
- по диапазону деятельности (в период существования СССР — центральные, республиканские, областные, районные; сейчас — федеральные, субъектов Российской Федерации, муниципальные и др.);
- по функциональным возможностям (коммуникативные, научно-познавательные, экономические, образовательные и др.).

Когда говорится о профильных группах музеев, проводится классификация по характеристике собраний, которые содержатся в музее, и специализации деятельности музея, обусловленной связью с наукой, техникой, производством, их отраслями и дисциплинами, а также различными видами культуры и искусства.

1. Музеи исторического профиля:

1.1. Археологические музеи.

1.2. Военно-исторические музеи:

1.2.1. Музеи общей военной истории;

1.2.2. Музеи отдельных отраслей военного дела (артиллерийские, военно-морские и др.);

1.2.3. Музеи воинских подразделений, войсковые, полковые и пр.;

1.2.4. Музеи, посвященные значительным военным событиям и выдающимся полководцам, в т. ч. мемориальные музеи и музеи-памятники;

- 1.2.5. Историко-революционные музеи, в т. ч. мемориальные музеи и мемориалы.
 2. Художественные музеи:
 - 2.1. Музеи изобразительного искусства широкого профиля;
 - 2.2. Музеи одного из видов изобразительного искусства, картинные галереи, мемориальные музеи.
 3. Литературные музеи, собрания которых документируют историю и современное развитие литературы (историко-литературные музеи и монографические музеи, в т. ч. мемориальные музеи).
 4. Музеи музыкального профиля.
 5. Музеи театрального профиля.
 6. Музеи архитектурного профиля (архитектурные музеи, историко-архитектурные музеи, в т. ч. музеи-памятники).
 7. Музеи науки и техники, собрания которых документируют историю развития науки и техники (технические музеи, политехнические музеи и др.).
 8. Музеи естественнонаучного профиля, собрания которых документируют процессы, происходящие в природе, и развитие естественно-научных дисциплин:
 - 8.1. Антропологические;
 - 8.2. Биологические;
 - 8.3. Ботанические;
 - 8.4. Зоологические;
 - 8.5. Минералогические;
 - 8.6. Почвенные;
 - 8.7. Музеи природы;
 - 8.8. Медицинские музеи;
 - 8.9. Музеи науки и техники и др.
 9. Сельскохозяйственные музеи.
- Сочетание несколько профилей музеев обуславливает существование музеев комплексного профиля:

- историко-культурные музеи-заповедники,
- краеведческие музеи, собрания которых документируют природу и историю отдельного административно-территориального региона. Характер собрания этих музеев определяется их связью с несколькими профильными дисциплинами (например, историко-художественные музеи); некоторыми исследователями музеи комплексного профиля включаются в самостоятельный вид профилей музеев [6, с. 9].

Перечисленные профили деятельности музеев не являются оформленной системой, в разные годы исследователями предлагались иные, но схожие, классификации профилей деятельности музеев. Само словосочетание «профиль деятельности» также не было устоявшимся, в 1920-е году употреблялся термин «виды деятельности» музеев.

Виды музеев (систематизация 1919 года) [8]:

- Агрономические поезда-музеи,
- Гигиенические музеи,
- Музеи внешкольного образования,
- Музеи местного края (местной природы, истории, археологии),
- Музеи наглядных пособий,
- Музеи сельскохозяйственные, пчеловодные, кустарные, товароведения и кооперативные,
- Научно-промышленные музеи,
- Педагогические музеи (родного языка, наглядных пособий, географические, страноведения),
- Социальные музеи (рабочие музеи),
- Школьные музеи.

Приведем еще пример: классификация музеев Москвы (1926) по группам:

1. Художественные музеи,
2. Историко-культурные музеи,

3. Естественно-исторические музеи (Дарвиновский музей, зоологический музей, биологический музей),
4. Научно-прикладные (аэрохиммузей, ветеринарный музей, кустарный музей, выставка охраны здоровья, выставка охраны материнства и младенчества, музей охраны труда и социального страхования, музей профессиональных вредностей, музей сахарной промышленности и др.) [115, с. 115–118],
5. Музеи-усадьбы.

Виды музеев (систематизация 1927 года) [9]:

- Бытовые музеи,
- Военные музеи,
- Географические музеи,
- Геологические музеи,
- Гуманитарные музеи,
- Деревенские музеи,
- Естественно-исторические музеи,
- Краеведческие музеи,
- Местные музеи, в т. ч. местные музеи краеведения,
- Минералогические музеи,
- Музеи внешкольного образования,
- Музеи игрушки,
- Музеи книги,
- Музеи крестьянской школы,
- Музеи местной природы,
- Музеи наглядных пособий,
- Музеи народного дома,
- Музеи народного образования,
- Музеи общественной агрономии,
- Музеи по народному театру,
- Музеи прикладных знаний,

- Музеи революции,
- Музеи театроведения,
- Музей-город (Петроград),
- Народные музеи,
- Педагогические музеи,
- Районные народные музеи,
- Сельскохозяйственные музеи (районного или областного типа),
- Социальные музеи (музеи социалистической пропаганды),
- Технические музеи,
- Школьные музеи,
- Экономические музеи,
- Этнографические музеи.

Классификация типов местных музеев [9]
(классификацию экскурсий см. [10, с. 30–31]):

- Деревенские музеи,
- Детские музеи (музеи игрушки, подробнее классификацию музеев кукол см. [101]),
- Музеи городов,
- Музеи при клубах, домах просвещения и проч.,
- Музеи учебно-вспомогательные,
- Национальные музеи,
- Областные, губернские музеи,
- Образовательные музеи,
- Окружные, уездные музеи,
- Школьные музеи.

Сложные музейные образования:

- Музеи, имеющие филиальную сеть.
- Музейные объединения в СССР — централизованная система музеев, созданная в пределах области, края, автономной рес-

публики. При этом городские и районные музеи разного профиля объединялись под управлением и научно-методическим руководством головного музея в качестве его филиалов или отделов. Суть объединения состоит в научном профилировании музейной сети региона в соответствии с природными, историческими, экономическими особенностями местности и характером собраний каждого музея. В музейном объединении осуществляется централизованное управление и финансирование, единое планирование комплектования фондов, фондовой, экспозиционной, научно-исследовательской и научно-просветительской деятельности, единая система учета, хранения и использования музейных фондов. Выделяют однопрофильные и многопрофильные объединения музеев.

- Музеи-заповедники, в т. ч. историко-культурные музеи-заповедники — музеи, созданные на основе памятников архитектуры, связанных с ними интерьеров и музейных собраний, исключительной исторической и художественной ценности (музеи-дворцы, музеи-усадыбы и т. д.), а также музеи, которым предоставлены земельные участки с расположенными на них достопримечательными местами, отнесенными к историко-культурным заповедникам, или ансамблями. Музеи-заповедники часто включают садово-парковые ландшафты. Также к историко-культурным музеям-заповедникам относят музеи комплексного профиля, собрания которых характеризуют историю и художественную жизнь региона.

По специфике места музеи подразделялись на:

- музей под открытым небом — создается на основе комплекса сооружений историко-архитектурного, этнографического или историко-бытового значения (преимущественно памятников народного деревянного зодчества), вывезенных с мест бытования на специально отведенную территорию;

- мемориальные музеи — музеи, созданные в память о выдающемся событии или лице, расположенные на памятном месте или в памятном здании, в этих музеях сохраняется или воссоздается на документальной основе мемориальная обстановка (выделяются: музей-усадьба, дом-музей, квартира-музей);
- музей-ансамбль — музеи, созданные на основе сохранившегося или воссозданного (при наличии научной документации) ансамбля архитектурных сооружений, интерьеров, окружающей территории (выделяются: историко-архитектурные, историко-художественные, этнографические, археологические, мемориальные музеи).

По способу управления, финансирования и организации деятельности музеи разделяли на два больших класса: бюджетные и общественные музеи. Остановимся на последних.

Общественные музеи — музеи, работающие на общественных началах. Создаются по инициативе и при непосредственном участии трудящихся. Открывались при местных органах культуры, в различных учреждениях, на предприятиях, в совхозах, колхозах, в высших и средних специальных учебных заведениях, в школах; находились на учете местных органов культуры и работали под научно-методическим руководством государственных музеев.

При этом имущественный комплекс общественных музеев, несмотря на их номинальный статус «общественные», частично находился в государственной собственности (в части предметов, включенных в состав музейного фонда СССР).

В числе резолюций, принятых на Съезде по народному образованию при Комиссариате просвещения в Москве в августе-сентябре 1918 года в числе прочего отмечалось, что «необходимо расширить задачи музеев, сделав их могучим средством широкого образования. В центре необходимо создание музея социаль-

ных знаний, а на местах — отделений его и музеев родного края и местного производства» [11, с. 22]. Во второй половине 1920-х гг. музеи были призваны стать «лабораторией и трудовой мастерской социально-образовательного механизма» [73], школьные музеи играли роль «предметных кабинетов» и тематических выставок [74, 75].

С начала 1910-х до конца 1930 гг. исследователями выработывались и уточнялись сообразно социально-культурной ситуации в стране вопросы общественного музееведения, основные принципы создания музеев, их задачи и план организации [12–18; 19 (теоретический очерк задач местного музея с акцентом на отдельные иностранные местные музеи); 20 (исследование термина «музей», цели, задачи и функции «нового музея», политика музея, особенности оборота художественных и исторических памятников и др.); 21 (очерк задач местных музеев), 22 (приводится схема классификации музеев, подготовленная Н.Г. Малицким); 23–27; 28 (рецензия на [27]), 29–41]. Несмотря на обилие работ, посвященных проблематике музеев, действующих на общественных началах, мы смогли выявить небольшое количество диссертаций, в той или иной степени посвященных общественным музеям [47, 73–79]. Это подтверждает актуальность тезиса, что никто серьезно, на основе научного исследования общественными музеями не занимался [67, с. 30], имелись лишь добротные работы практического свойства по этой проблеме [например, 81–88].

В 1938 году упомянутый нами В. Радус-Зенькович сформулировал пять исходных установок музейной работы:

«1. Музеи уже являются и должны становиться все более заметно квалифицированным учебным (научным) пособием в деле удовлетворения запросов широких масс трудящихся по изучению своей социалистической родины.

2. Музеи являются пропагандистами, популяризаторами, организаторами воспитания советского патриотизма в массах

трудящихся, глубокого понимания величия социалистической родины и стоящих перед нею задач.

3. Музеи не должны отставать от современного уровня культурных запросов трудящихся.

4. Музеи ведут свою работу и строят свои экспозиции, систематически освежая их и перестраивая с учетом запросов сегодняшнего дня.

5. Музеи должны пользоваться опытом и знаниями, накопленными передовым человечеством, направляя их на удовлетворение культурных потребностей трудящихся, роста их сознательности, подрыва пережитков старого уклада в их сознании и в быту, в частности, в деле подрыва корней религии и использования в практической работе соцстроительства, хозяйственного и культурного» [1, с. 14].

В итоге качество деятельности музеев стало оцениваться через ответы на вопросы: сколько стоит государству посетитель музея, откуда берутся показатели посещаемости для плана, когда можно прийти в музей, кто и зачем посещает музей, что население знает о музее [42, с. 7–10].

Взаимодействие государственных и общественных музеев было двунаправленным процессом: выдвигались идеи о необходимости перераспределения музейных ценностей и о передаче их из центра в провинцию для основания ряда новых музеев [43, с. 11–12; 44] вплоть до изъятия предметов вообще из музеев. Из статьи С. Гилярова [45]: «Обзор художественных ценностей <...> производится недостаточно тщательно, и это приводило к тому, что в музеях накапливался всевозможный хлам... Увеличивая размеры музеев, эта заваль вызывает преувеличение сметных запросов и ассигнований... Вещи, не имеющие художественной или исторической ценности, надо просто и без жалости из музеев изъять. В результате такой чистки значительно уменьшатся размеры многих музеев, но они будут более достойны великого

звания советских музеев». Параллельно этому предлагалось упорядочивать и объединять местные музеи [46].

Основная задача музеев сводилась к пропаганде марксистско-ленинского мировоззрения и достижений коммунистического строительства, повышению образованности и культуры советских людей, их эстетическом воспитании и формировании чувства советского патриотизма [5, с. 1; 47, с. 3, 7].

Предпосылки к повышению значения культуры в общественной жизни и музеев в частности исходили из роста материального благосостояния, увеличения бюджета свободного времени и потребности в культурно-познавательных формах проведения досуга, равно как повышения образовательного и культурного уровня советских граждан [5, с. 1, 2]. В ответ на этот социальный запрос расширялось международное музейное сотрудничество и росла музейная сеть, в том числе за счет народных музеев.

Основное отличие народных от бюджетных музеев заключалось в том, что на народные музеи не расходовались государственные деньги, их создание и деятельность было делом общественности. Круг посетителей народных музеев (в той или иной мере) не сводился только к зрителям и слушателям, но включал в себя и собирателей материалов, хранителей фондов, создателей экспозиций [47, с. 7].

Инициаторами создания последних в подавляющем числе выступали трудящиеся. Исключение составляла ситуация, когда фонды и экспозиция государственного музея в основном составлялась за счет добровольных приношений любителей истории края и из раскопок, в которых принимали активное участие энтузиасты. Это позволяло нарицательно называть такие музеи «народными» (см., например, историю формирования фондов Днепропетровского музея) [47, с. 5]. Впоследствии было нормативно закреплено звание «Народного музея», которое присваивалось общественному музею, удовлетворяющему определенным

требованиям, что позволило разводить понятия «народный» и «общественный» музей (как часть и целое) [2, с. 9].

Среди народных музеев большую группу составляли заводские (народные) музеи для отражения истории предприятий, образовательных и воспитательных целей [48, с. 3]. Особую роль в создании общественных музеев сыграла работа передвижных музеев (это нововведение имело место на юге УССР в 1924–1926 гг.), которые обсуживали удаленные от городов селения. Из передвижных музеев, в том числе на базе рабочих клубов, избчитален, сельбуда, пунктов ликвидации неграмотности, вырастали краеведческие группы и затем сельские музеи исторического, историко-краеведческого или мемориального профиля [47, с. 14, 16, 18, 19]. Особенностью украинских общественных музеев стало создание музеев боевой и партизанской славы [47, с. 20]. Несмотря на то, что начало создания заводских музеев было положено в 1930-х гг. инициативой А. М. Горького по изданию серии работ об истории фабрик и заводов, активная организация таких музеев относится к 1950-м гг. [48, с. 4]. Инициаторами создания этих музеев выступали партийные комитеты предприятий при участии советов ветеранов труда, созданных в развитие Закона о государственных пенсиях в 1956 году. Курирование работы заводских музеев осуществлялось местными краеведческими музеями, для чего последние, выступая научно-методическими музейными центрами, вели карточный учет. В карточках отражалось название, место нахождения заводского музея, дата его возникновения, количество экспонатов основного фонда, их характеристика, разделы экспозиции (тематическая структура). В качестве направления коллекционирования предлагалось, чтобы заводской музей исторического профиля отражал: историю производства, историю рабочего класса и революционного движения (если предприятие основано до 1917 года) [48, с. 11, 12]; организацию собирательской работы заводских музеев [49].

Заводским музеям предписывалось заводить инвентарную книгу, являющуюся юридическим документом, в обеспечение охраны музейных коллекций от их возможного хищения или уничтожения. Инвентарные книги установленного образца выдавались государственными музеями, книги необходимо было скреплять печатью музея, выдавшего ее заводскому музею, и подписывать директором. Учитывая, что заводские музеи должны были вести массовую работу, рекомендовалось также заводить регистрационные книги, в которых отражалось бы количество проведенных экскурсий и контингент посетителей.

26 апреля 1961 года Минкультуры РСФСР разослало в органы культуры циркулярное письмо № 07-33, в котором сообщались рекомендации при организации народных музеев. На эти музеи возлагались многочисленные задачи по:

- организации всестороннего изучения края, его природы, истории социалистического и коммунистического строительства, экономики, культуры и быта населения путем использования литературных и архивных источников, а также путем личного наблюдения, сбора устных сведений у старожилов, участников изучаемых событий и т. д.;
- организации экспозиции, отражающей природные богатства, экономику, культуры и современного состояние местного края;
- организации краеведческих кружков;
- сбору, хранению и изучению вещевых, документальных и прочих материалов, характеризующих местный край;
- содействию выявлению, изучению, популяризации и охране памятников культуры;
- проведению массовой научно-просветительной работы;
- оказанию помощи органам местного образования в усвоении учащимися материала путем проведения тематических экскурсий по программам школ, консультаций для учителей и т. д.;

- разработке маршрутов и принятию участия в организации туристических походов в целях изучения края и собирания музейных материалов (отсюда особое внимание в методических документах Минкультуры уделялось оформлению полевых описей).

Работа народного музея ставилась на плановую основу, контролировалась и координировалась научными, хозяйственными и общественными организациями и учреждениями.

Дополнительным стимулом по развитию сети народных музеев стали задачи, отраженные в постановлении ЦК КПСС от 12.05.1964 «О повышении роли музеев в коммунистическом воспитании трудящихся» [50]. В нем среди прочего акцентировалось внимание на развитии краеведения и расширении общественных начал в культурно-просветительной работе.

Приведем статистику по материалам сборников, изданных в помощь общественным музеям. К 1965 году существовало около 1000 народных музеев, первое место занимала Украина (более 400), второе — РСФСР (порядка 300), по несколько десятков народных музеев насчитывали Латвия и Грузия [51, с. 4].

На первое января 1970 года в УССР работало более 4000 общественных музеев и музейных комнат, из них — 3015 в сельской местности. Общественными энтузиастами в народных музеях УССР со второй половине 60-х годов до начала 1970-х гг. проведено более 275 тыс. экскурсий, прочитано порядка 86 тыс. лекций, а также организовано более 45 тыс. мероприятий за пределами музеев [47, с. 15-16, 25].

В РСФСР подавляющее большинство общественных музеев было создано с начала 1950-х гг. Своеобразным действующим артефактом был музей в селе Атмис Нижнеломовского района Пензенской области, открытый «для любопытствующих» в 1910 году.

В этой связи интересно замечание о деятельности обществ, созданных в дореволюционной России, после 1917 года. «Советское правительство не ликвидировало и не запретило деятель-

ность многочисленных дореволюционных обществ и союзов — научных, благотворительных, творческих, спортивных и т.п. Старые общества «молчали» лишь первые три-четыре месяца. Затем они начали обращаться за поддержкой и помощью в соответствующие, близкие им по профилю, государственные органы. В большинстве случаев это были Наркомпрос и НКВД... Регистрировались они в самых неожиданных местах: находившиеся в Москве — в научном секторе Наркомпроса, в отделе управления Моссовета..., а Общество друзей Российского исторического музея 30 июля 1918 г. зарегистрировалось в Московском совете народных нотариусов» [52, с. 223–224].

В 1966 году в РСФСР органами культуры было учтено 300 общественных музеев, в 1972 году — 601; в 1977 году их стало 1074 (без учета музейных комнат и уголков); всего на 1 января 1978 года сеть общественных музеев насчитывала 1074 музея; школьные музеи органами культуры РСФСР не учитывались. В 1977 году из 1074 музеев в городах находилось 705 музеев, в сельской местности — 369, совокупно они располагали экспозиционной площадью в 100 тыс. кв. м., насчитывали 1 800 тыс. единиц хранения, в том числе 600 тыс. подлинных памятников материальной и духовной культуры; ежегодно общественные музеи РСФСР посещало более 4 млн. человек. Наибольшее распространение получили музеи исторического профиля (отражение специфики и особенностей «местной истории»), в том числе музеи В.И. Ленина, историко-революционные, военно-исторические музеи, музеи революционной, боевой и трудовой славы, музеи истории трудовых коллективов [2, с. 9, 10, 12, 17].

Сделаем небольшое отступление в отношении музеев боевой славы. Л.З. Боголепова отмечает, что «создание и функционирование музеев истории вузов отражает влияние политических и идеологических установок государства, которые обусловили периодизацию их становления. I период: конец 1960-х — нача-

ло 1980-х гг. — создание при вузах комнат боевой и трудовой славы в связи с празднованием 50-летия Великой Октябрьской социалистической революции, юбилеями Победы в Великой Отечественной войне; II период: начало 1980-х — середина 1990-х гг. — создание музеев истории вузов в честь юбилейных дат учреждений и страны и их существование параллельно с комнатами боевой и трудовой славы. Угасание музеев и комнат боевой и трудовой славы в годы перестройки; III период: конец 1990-х гг. — настоящее время — активное создание музеев истории вузов, часто на базе комнат боевой и трудовой славы, в связи с новыми идеологическими веяниями страны, ориентированными на переосмысление историко-культурного наследия высших учебных заведений» [94, с. 11].

В Омской области формирование сети общественных музеев началось с середины 60-х гг. К 1980 году было зарегистрировано 22 музея, в большинстве своем это музеи предприятий, учреждений и учебных заведений Омска. В сельской местности работали лишь 5 общественных музеев. Согласно «Плану перспективного развития сети общественных музеев Омской области на 1987–2000 гг.» предполагалось создать 20 музеев (историко-этнографического, историко-технического, историко-революционного, историко-архитектурного, историко-революционного, исторического, краеведческого профиля), в Омске же предполагалось образовать 6 общественных музеев (историко-технического и исторического профиля) [53, с. 7–9].

С 1959 по 1972 гг. в ТАССР было создано 67 музеев на общественных началах, из них 57 школьных музеев. Согласно паспортизации в 1978 году в ТАССР насчитывалось 145 общественных музеев, наиболее интенсивно сеть общественных музеев развивалась в 1972–1978 гг., за эти годы было создано 82 музея, из них 56 школьных. На 1986 год в ТАССР действовало 175 музеев на общественных началах с объемом хранения около 15 тыс. единиц [54, с. 13, 29, 42].

К середине 1960-х гг. народные музеи подразделялись на краеведческие, историко-революционные, литературные и мемориальные. Музеи возникали на основе коллекций, собранных местными краеведами, по инициативе общественности (заводские музеи), либо на базе школьных музеев. Собrania строились по тематическому принципу. Следует отметить, что развитие народных музеев происходило неоднородно, что в первую очередь связывалось с отсутствием инициативных людей, заинтересованных в развитии музея. С одной стороны, музей С.И. Танеева, И.И. Левитана и А.П. Чехова (под Звенигородом), открытый на общественных началах 12.08.1962 московским коллекционером пенсионером Павлом Федоровичем Колесовым, с самого начала вызвал большой интерес у публики (в январе 1963 года был зарегистрирован 10 000 посетитель) (Об этом музее в настоящее время [55]). С другой стороны, музей по истории «вымирающей деревни» (село Ново-Животиное Воронежская область), представлявший тему контраста старого быта и современной жизни, не просуществовал и двух лет [51, с. 18–20]. В качестве основного недостатка народных музеев отмечалось отсутствие элементарного учета музейных экспонатов и условий для хранения предметов, что приводило к хищению наиболее ценных экспонатов музеев (например, из Валдайского народного краеведческого музея был похищен список XVII века писцовой книги Валдая 1481 г. [56, с. 2]). Также среди недостатков работы народных музеев отмечалось слабое участие молодежи, погрешности в экспозиции, непродуманная организационная сторона дела, присваивание названия «народный музей» случайным собраниям предметов, в большей части не являющихся подлинниками, слабом контроле за деятельностью народных музеев со стороны управлений культуры и краеведческих музеев, недостаточное финансирование [51, с. 20–25].

Учет народных музеев пытались реализовать через их паспортизацию. Так, Пензенский областной краеведческий музей в на-

чале 1960-х годов разработал образец паспорта, в котором содержались основные сведения о народном музее. Этот опыт был подхвачен в Рязанской области [51, с. 27].

В паспорт заносились сведения:

- название музея, район, к которому он принадлежит, дата открытия и адрес музея;
- помещение музея. Для примера, в Полтавской области в 1963 году насчитывалось 38 музеев на общественных началах. «В 1964 году сессия областного Совета народных депутатов (тогда еще Совета депутатов трудящихся) обязала местные Советы и правления колхозов постоянно оказывать помощь общественным музеям, начиная с выделения помещений и средств для изготовления или приобретения необходимого оборудования... В 1968 году в области уже насчитывалось более 400 таких музеев. Каждый третий из них разместился в помещении клуба или Дома культуры, 93 — при школах, 57 — при правлениях колхозов, 36 — при сельсоветах, 2 — при библиотеках, 25 — в помещениях разных других учреждений, а 29 музеев расположились в отдельных помещениях из 2–7 комнат». [57, с. 28–29];
- площадь, занимаемая экспозицией;
- оборудование;
- количество экспонатов (с расшифровкой по отделам);
- источник поступления экспонатов;
- количество отделов музея;
- количество посетителей со дня открытия музея (в среднем за день, месяц, год);
- проведено экскурсий;
- прочитано лекций;
- состав Совета музея;
- председатель Совета музея;
- заведующий музеем;
- какой государственный музей оказывает помощь.

Глава 2

НОРМАТИВНО-ПРАВОВАЯ РЕГЛАМЕНТАЦИЯ ДЕЯТЕЛЬНОСТИ МУЗЕЕВ, ДЕЙСТВУЮЩИХ НА ОБЩЕСТВЕННЫХ НАЧАЛАХ

15 февраля 1965 года заместитель Министра культуры СССР утвердил «Типовое положение о Народном музее». Таким являлось культурно-просветительное учреждение, созданное по инициативе и при непосредственном участии трудящихся на общественных началах. Народный музей был призван собирать, хранить, изучать и экспонировать памятники материальной и духовной культуры или естественной истории как первоисточники знаний и мощное средство коммунистического воспитания народа. Народные музеи могли быть краеведческими, историческими, литературными, художественными, техническими, мемориальными и т.д. Профиль деятельности музея зависел от характера имеющихся коллекций подлинных памятников материальной и духовной культуры, которые давали возможность с необходимой полнотой раскрывать те или иные жизненные явления. Народный музей создавался на основании решения местного Совета депутатов трудящихся и регистрировался в краевом и областном управлении культуры, а в республике, не имевшей областного деления, — в министерствах культуры союзной или автономной республик.

Руководство народным музеем осуществлял общественный совет музея, состав которого определялся тем органом, которым был открыт народный музей. Общественный совет музея ежегодно отчитывался о проделанной работе перед организацией, при которой он находился. Копии утвержденных отчетов и планы работ направлялись в органы культуры.

В основе создания музея должны были иметься собранные коллекции, актив, способный вести работу по коммунистическому воспитанию народа и распространению знаний при помощи музейных экспонатов, а также помещения и оборудование, обеспечивающее сохранность и условия для показа собранных коллекций.

Непосредственное научно-методическое руководство народным музеем осуществлял районный (областной, краевой, республиканский) музей или музей соответствующего профиля по указанию областного управления культуры (министерства культуры республики).

Важно отметить, что согласно пункту 9 упомянутого выше Типового положения подлинники памятники, находящиеся в ведении народного музея, но подлежащие на основании Положения о музейном фонде Союза ССР включению в состав музейного фонда Союза ССР, должны были учитываться не только в инвентарной книге народного музея, но и в специальной инвентарной книге музея, который осуществлял научно-методическое руководство народным музеем. В случае же прекращения деятельности народного музея находящиеся в нем памятники, входящие в состав музейного фонда Союза ССР, поступали в распоряжение того государственного музея, в котором они находились на учете.

Впоследствии эта норма была подтверждена в пункте 3.2 Положения «О Музейном фонде СССР», утвержденного приказом Минкультуры СССР от 27.12.1988 № 483 — в случае прекращения деятельности музея, действующего на общественных началах, находящиеся в нем памятники истории и культуры Музейного фонда Союза ССР поступают в распоряжение того государственного музея, в котором они находятся на учете.

Согласно же пункту 1.1 Положения «О Музейном фонде СССР», музейный фонд Союза ССР представлял собой совокупность движимых памятников отечественной и зарубежной исто-

рии и культуры, имеющих историческую, научную, художественную или иную культурную ценность, хранящихся на территории СССР:

- в государственных музеях, независимо от ведомственной принадлежности, а также в музеях на общественных началах;
- в музеях, находящихся в ведении учреждений, организаций и предприятий (государственных, колхозных, кооперативных, общественных).

К основным хранилищам Музейного фонда Союза ССР в том числе относились музеи, находящиеся в ведении предприятий, учреждений и организаций, а также кооперативные и общественные.

Приведем два примера из недавнего прошлого, как реализовывалась процитированная норма Типового положения в случае реорганизации или ликвидации общественного музея.

Первый случай. Музей «Дом на набережной» был образован 12 ноября 1989 года по инициативе одной из старейших жительниц дома, Тамары Андреевны Тер-Егиазарян. Под музей было выделено помещение на первом этаже дома — бывшая квартира начальника охраны подъезда. В 1992 году Министерством культуры РСФСР музею было присвоено почетное звание «Народный музей». Постановлением Правительства Москвы от 07.04.1998 № 285 народный музей «Дом на набережной» был реорганизован в муниципальный краеведческий музей «Дом на набережной» управления культуры и досуга Центрального административного округа г. Москвы, в организационно-правовой форме — учреждение культуры. В 2014 году музей «Дом на набережной» стал отделом музейного объединения «Музей Москвы», а с 2016 года вошел в состав Государственного музея истории ГУЛАГа [58].

Второй случай. Постановлением Правительства Москвы от 12.07.1994 № 565 был ликвидирован Народный музей истории

и развития Хорошевского района г. Москвы. Фонды Народного музея, включая находящиеся в нем памятники истории и культуры, входящие в состав Музейного фонда Российской Федерации, были переданы Музеем истории г. Москвы. Имущество, оставшееся при ликвидации Народного музея, за исключением музейного фонда, передано в хозяйственное ведение Государственному центру досуга «Атом».

Рамки деятельности народного музея определялись в зависимости от того, при каких общественных (или государственных) организациях он создавался:

- Музеи, организуемые на общественных началах при государственных предприятиях и учреждениях, обычно имели фонды и экспозицию, посвященную развитию организаций (профили музея варьировали — исторические, художественные, естественно-научные, технические и т. д.).
- Колхозные музеи ограничивали, как правило, объект экспозиции и показа пределами колхоза (чаще всего по профилю — краеведческие музеи).

Остановимся на народных сельских краеведческих музеях, особую роль в создании которых играли учителя и учащиеся сельских школ, и отметим, что экспозиция музеев, как правило, вырастала из стендовой работы, а также мемориальных вещей, которые принадлежали местным жителям, особое место занимали археологические предметы, которые были найдены в земле. Например, в земле старинного селения Студенок был обнаружен орден, которым Петр I награждал солдат, участвовавших в Азовских походах. То, что в народных музеях хранились и экспонировались археологические предметы, не удивительно. Так, в Примерном плане сбора экспонатов по истории села выделялся раздел «Досоветский период (с древнейших времен до 1917 г.)», в который включались археологические находки, старинные орудия труда и инструменты и т. д. [59, с. 6]. Фонды музея пред-

лагалось наполнять старинными предметами быта, документами, свидетельствующими о классовой борьбе, о положении крестьянства и помещиков, печатными изданиями, отражающими революционное движение в крае, старинными денежными знаками, наградами, предметами вооружения, снаряжения, старыми фотографиями (производственных процессов, крестьян в народной одежде и др.), предметами христианского культа. Также выделялся «Советский период» и делались акценты по планам сбора экспонатов по истории религии и атеизму (происхождение, распространение и социальная роль религии), сбора экспонатов для народного музея боевой славы (участие жителей села в революциях и Великой Отечественной войне), сбора экспонатов по этнографии (быт, материальная и духовная культура). Учитывая речь Н. С. Хрущева на Пленуме ЦК КПСС 17.01.1961 о повышении благосостояния народа и задачах увеличения производства с/х продуктов, перед народными музеями на селе была поставлена задача «стать своеобразным центром науки на селе» [60, с. 8, 39].

- Музеи при райисполкомах отражали развитие района в совокупности — это краеведческие, историко-революционные, военно-исторические, мемориальные музеи и т. д.
- Музеи при райкомах ВЛКСМ и райкомах КПСС, как правило, по профилю были историко-революционными [61, с. 6].

Собирательская работа народных музеев строилась в двух направлениях: сбор музейных предметов и воспоминаний и установление мест знаменательных событий. Коллекции в музеях формировались через систему «опорных баз», с помощью которых поступали сведения для музея, а также предметы, через привлечение коллекций местных краеведов и обращения к населению с просьбой передавать в музей исторические памятники, а также путем организации школьных туристических походов [61, с. 17].

Одной из проблем деятельности общественных музеев являлось то, что сотрудники государственных музеев ради «выполнения плана» создавали своими силами из копийного материала экспозиции музеев на общественных началах, затем забывая о них. Это приводило к распаду искусственно созданного музея. С другой стороны, активисты народного музея, считая резервы государственных музеев за основу пополнения фондов общественных музеев, обращались с бесконечными просьбами о передаче дублетов в народный музей [61, с. 59]. Интересен вывод З. А. Огризко о конфликте государственных и общественных музеев в отношении особо ценных экспонатов, при их разрешении «необходимо исходить из того положения, что долг всех музеев (и государственных, и народных) — сделать памятники истории, природы и общества достоянием народа. Поэтому, если в народном музее обеспечена сохранность памятника и имеются возможности воспитания трудящихся, памятник может оставаться в народном музее. Но если есть хоть малейшая опасность гибели или потери памятника, он должен быть передан в государственный музей, где будет обеспечена его сохранность. Кроме того, в любом случае памятники, находящиеся в народных музеях, должны быть известны районному или областному государственным музеям, должны быть включены в музейный фонд СССР и быть доступными, в случае надобности, специалистам» [61, с. 66].

Развитие сети народных музеев обозначило вопрос о соотношении музейного профессионализма и общественной помощи (вне рамок создания общественных музеев); о стимулах общественной помощи и о музее как общественном центре [62, с. 1]. Общественные активы музеев представляли собой группы общественных помощников («Советы содействия», «Советы друзей» и т. д.), в которые входили энтузиасты-любители, краеведы, учителя, молодежь, то есть все те, кто включался в работу музея

и выполнял различные задания. За счет общественности музеи обогащались новыми формами массовой работы (лекции, выступления артистов, музыкальные и литературные вечера, концерты и киносеансы) [62, с. 8].

Таким образом, реализация задачи по задействованию ресурсов музея в культурно-просветительной работе путем обращения к общественности развивалась в двух направлениях:

- через сеть народных (общественных) музеев;
- вовлечением населения в проекты государственных музеев, что позволяло генерировать новые направления деятельности государственных музеев и воспринимать их в качестве центров общественных интересов, расширяя границы профессиональной деятельности музейных работников.

Приказом Минкультуры СССР от 12.04.1978 было утверждено «Типовое положение о музее, работающем на общественных началах» [63], этим же приказом признавалось утратившим силу «Типовое положение о Народном музее», утвержденное заместителем Министра культуры СССР от 15.02.1965.

Согласно приказу Минкультуры СССР от 12.04.1978 общественный музей является культурно-просветительным учреждением, целенаправленно собирающим, хранящим, экспонирующим предметы материальной и духовной культуры, представляющие историческую, научную, художественную или иную ценность, ведущим на их основе широкую работу по коммунистическому воспитанию трудящихся.

Общественные музеи подразделялись на:

- музеи, работающие под непосредственным руководством органов культуры (районные, городские, сельские) и отчитывающиеся перед ними;
- музеи коллективов предприятий, учреждений, совхозов, колхозов, высших и средних специальных учебных заведе-

ний, профессионально-технических училищ, работающие под руководством их общественных организаций и администрации (правления);

- школьные музеи, работающие под руководством органов народного образования.

Общественные музеи могли быть разных профилей: историческими, краеведческими, революционной, боевой и трудовой славы, мемориальными, литературными, художественными, естественно-научными, технико-экономическими, сельскохозяйственными, музыкальными, театральными и т. д. Профиль музея определялся характером имеющихся в нем коллекций памятников истории и культуры.

Общественные музеи создавались:

- по инициативе и при непосредственном участии трудящихся на основании решения исполкома местного Совета народных депутатов при наличии положительного заключения государственного музея соответствующего профиля (районные, городские, сельские общественные музеи);
- на основании решения общественных организаций и администрации (правления колхоза) по согласованию с местными органами культуры при наличии положительного заключения государственного музея (общественные музеи на предприятиях, в учреждениях, совхозах и колхозах, высших и средних специальных учебных заведениях, профессионально-технических училищах).

Районные, городские и сельские общественные музеи пользовались помещениями, предоставленными исполкомами местных Советов народных депутатов. Общественные музеи предприятий, учреждений, организаций и учебных заведений пользовались помещениями, предоставленными администрацией (правлением колхоза), которые осуществляли хозяйственное содержание по-

мещения музея (отопление, освещение, уборка, охрана, ремонт), а также приобретение необходимого оборудования.

Обязательным условием для создания общественного музея являлось наличие:

- собранных и зарегистрированных в инвентарной книге музейных коллекций, на основе которых может быть создана экспозиция;
- актива, способного вести работу музея на общественных началах;
- помещения и оборудования, обеспечивающего сохранность музейных коллекций и условия для их показа.

Общественные музеи независимо от их ведомственной подчиненности подлежали обязательной регистрации в местных органах культуры.

В соответствии со своим профилем и задачами музеев, работающих на общественных началах, проводил следующую работу:

- планомерно комплектовал (собирал), учитывал, хранил, изучал предметы материальной и духовной культуры, представляющие историческую, научную, художественную или иную ценность;
- на основе своих фондов и других материалов совместно с учреждениями культуры проводил массовую научно-просветительную, пропагандистскую и культурно-воспитательную работу среди различных групп трудящихся и населения (оказание содействия коллективам организаций, предприятий и учебных заведений в проведении выставок, экскурсий, лекций, торжественных ритуалов посвящения в рабочий класс, вручения трудовых книжек, чествования победителей социалистического соревнования, коллективов и ударников коммунистического труда, в проведении комсомольских собраний и пионерских сборов, семинаров пропагандистов, лекторов и других мероприятий).

Научно-методическое руководство общественными музеями осуществлял районный (областной, краевой, республиканский) государственный музей соответствующего профиля (напомним, что к трудовым обязанностям заместителя директора музея системы Минкультуры РСФСР по научной работе относилась организация научно-методической помощи государственным и народным музеям области (зоны) [64]) по указанию областного (краевого) управления культуры, министерства культуры автономной, союзной республики.

Формы оказания научно-методической помощи сводились к консультациям, стажировкам, семинарам, курсам повышения квалификации активистов-общественников, а также рецензированию научно-экспозиционной и экскурсионной документации общественных музеев (тематических, тематико-экспозиционных планов, методических разработок, экскурсий и др.).

Руководство музеем, работающим на общественных началах, осуществлял совет музея. Количественный состав совета определялся спецификой и объемом работы музея. В состав совета входили представители партийной, профсоюзной, комсомольской и других общественных организаций, администрации (правления колхоза), отделений общества охраны памятников истории и культуры, ветераны войны и труда, передовики и новаторы производства, ударники коммунистического труда, работники культуры и искусства, народного образования. Совет музея избирал председателя, а также распределял обязанности между членами совета, которые организовывали и направляли работу музея. Совет музея отчитывался о проделанной работе перед органом или организацией, которые приняли решение о создании музея или осуществляют контроль за его деятельностью.

Копии утвержденных планов и отчетов направлялись в районный (областной, краевой, республиканский) музей или другой

государственный музей соответствующего профиля, на который было возложено научно-методическое руководство и оказание практической помощи. Последние отчитывались о работе общественных музеев перед вышестоящим органом культуры.

В соответствии с Законом СССР «Об охране и использовании памятников истории и культуры» исполкомы Советов народных депутатов, органы, осуществлявшие контроль за деятельностью общественных музеев, администрация предприятий, учреждений, совхозов, высших и средних специальных учебных заведений, профессионально-технических училищ, правления колхозов обязаны были создавать необходимые условия для обеспечения сохранности фондов общественных музеев, их охраны и использования. Непосредственную ответственность за сохранность музейных коллекций несли лица, на которых администрацией предприятий, учреждений и организаций возложена работа по учету, хранению и использованию фондов.

Лучшим общественным музеям присваивалось звание «Народный музей». Руководители «Народных музеев» имели право на бесплатное посещение музеев республиканского (РСФСР) подчинения и музеев местного подчинения, расположенных на территории РСФСР [65].

В приложении № 2 к приказу (см. [65]) был в том числе преискурант на фотографирование музейных предметов и прокат негативов, а также преискурант на экспертные услуги музеев. Приложением № 3 к приказу музеи местного подчинения разносились на 4 категории по уровню цен на входные билеты.

К первой категории относились музеи и филиалы всех профилей, имеющие тематически самостоятельную экспозицию и расположенные в отдельном помещении:

- 1) деятельность и фонды которых имеют всесоюзную и мировую известность, а также расположенные в памятниках

истории и культуры всесоюзного и республиканского значения, отреставрированных и приспособленных для музейных целей;

- 2) имеющие в экспозиции не менее 80 % подлинных материалов (основной фонд), а также проводящие постоянные выставки фондовых коллекций и организующие открытое хранение фондов;
- 3) широко использующие в музейной практике разнообразные формы работы с посетителями (кино- и музыкальные лектории, клубы интересных встреч, консультации в экспозиционных залах для одиночных посетителей и т. п.), аудиовизуальные и другие технические средства пропаганды, а также обеспечивающие высокую культуру приема и обслуживания посетителей музеев;
- 4) имеющие I группу по оплате труда руководящих работников и специалистов.

Ко второй категории относились музеи и филиалы всех профилей, имеющие тематически самостоятельную экспозицию и расположенные в отдельном помещении:

- 1) деятельность и фонды которых имеют республиканское (РСФСР) значение, а также расположенные в памятниках истории и культуры, находящихся под государственной охраной;
- 2) имеющие в экспозиции не менее 60 % подлинных материалов (основной фонд) и проводящие постоянные выставки фондовых материалов и организующие открытое хранение фондов;
- 3) использующие в музейной практике разнообразные формы работы с посетителями (лектории, клубы интересных встреч, консультации в экспозиционных залах для одиночных посетителей и т. п.), аудиовизуальные и другие технические средства пропаганды, а также обеспечивающие

необходимые условия для приема и обслуживания посетителей музеев;

- 4) имеющие не ниже III группы по оплате труда руководящих работников и специалистов.

К третьей категории относились музеи и филиалы всех профилей, имеющие тематически самостоятельную экспозицию и расположенные в отдельном помещении:

- 1) деятельность и фонды которых имеют важное значение в масштабах автономной республики, края, области;
- 2) имеющие в экспозиции не менее 50 % подлинных материалов (основной фонд) и проводящие выставки фондовых материалов;
- 3) имеющие нормальные бытовые условия для приема и обслуживания посетителей;
- 4) имеющие не ниже IV группы по оплате труда руководящих работников и специалистов.

К четвертой категории относились все остальные музеи.

Вернемся к вопросу о присвоении звания «Народный музей». Оно давалось музею, работающему на общественных началах не менее трех лет, достигшему высокого организационного и идейно-политического уровня научно-просветительной, пропагандистской и культурно-воспитательной работы, при посещаемости не менее 5 тысяч человек и 70 проведенных экскурсий в год.

Для присвоения звания музею необходимо было иметь в наличии:

- не менее 500 подлинных памятников истории и культуры, представляющих научную, историческую или художественную ценность;
- учетную документацию (инвентарную книгу, заверенную государственным музеем, акты приема и выдачи, описи музейных предметов, взятых на учет государственным музеем);

- отдельное помещение с экспозиционной площадью определенного размера (не менее 70 кв. метров);
- экспозиции, соответствующие современным научным и эстетическим требованиям.

Через каждые пять лет звание «Народный музей» должно было подтверждаться министерством культуры союзной республики. В случае несоответствия уровня работы общественного музея требованиям, предъявляемым настоящим Положением, он лишался звания «Народный музей».

Это звание присваивалось министерствами культуры союзных республик по представлению министерств культуры автономных республик, управлений культуры крайисполкомов, облисполкомов и районных отделов культуры (в республиках, не имеющих областного деления). Общественным музеям трудовых коллективов, высших и средних специальных учебных заведений, профессионально-технических училищ звание «Народный музей» присваивалось по согласованию с республиканскими, краевыми и областными советами профсоюзов, школьным музеям — по согласованию с органами народного образования.

Пример. На 1 января 1978 года на Украине из 2800 общественных музеев, музейных комнат и уголков звание «Народный музей» присвоено коллегией Минкультуры УССР 282 музеям, в Молдавской ССР — пяти музеям из 64; в Латвийской ССР — трем музеям из 57 [2, с. 29]. В 1986 году в ТАССР действовало 11 «Народных музеев» (из 175 музеев, созданных на общественных началах) [3, с. 29, 41]. То есть практически каждому десятому общественному музею присваивалось звание «Народный музей». Это свидетельствует о том, что как минимум 10% из числа общественных музеев обладали не менее 500 подлинными предметами, представлявшими историко-культурную ценность, надлежащим образом вели учетную документацию,

имели собственные экспозиции в пространстве, составлявшем не менее 70 метров.

Учет памятников истории и культуры и других экспонатов, находящихся в общественных музеях, производился в порядке, определенном законодательством Союза ССР о музейном и архивном фондах СССР. По мере поступления в общественный музей экспонаты учитываются в инвентарной книге, которая ведется по образцу государственного музея.

Экспонирование и хранение в народных музеях и в музеях на общественных началах орденов и медалей СССР и документов о награждении осуществлялось при условии строгого соблюдения в этих музеях порядка их хранения, установленного «Инструкцией о порядке учета и хранения музейных ценностей из драгоценных металлов и драгоценных камней, находящихся в государственных музеях и культурно-просветительных учреждениях СССР», утвержденной Минкультуры СССР 18.09.1975 № 29-166. В случае несоблюдения порядка хранения ордена и медали СССР должны быть переданы в государственные музеи.

В случае прекращения деятельности общественного музея, находящиеся в нем памятники истории и культуры, входящие в состав музейного фонда СССР, должны были поступать в распоряжение того государственного музея, в котором они находятся на учете. Памятники истории и культуры, подвергавшиеся угрозе уничтожения или порчи, могли быть изъяты у общественного музея в порядке, определенном законодательством. Памятники истории и культуры, находящиеся в ведении общественного музея, но подлежащие на основании «Положения о музейном фонде Союза ССР» включению в состав музейного фонда Союза ССР, учитывались не только в инвентарной книге общественного музея, но и в специальной инвентарной книге районного (областного, краевого, республиканского) музея или музея соответствующего профиля по указанию област-

ного (краевого) управления культуры, министерства культуры автономной, союзной республик.

Год спустя после издания приказа Минкультуры СССР от 12.04.1978 Министром культуры РСФСР 05.04.1979 было утверждено «Типовое положение о музеях РСФСР, работающих на общественных началах». Выделялись следующие профили общественных музеев: исторический, краеведческий, литературный, художественный, естественнонаучный, технико-экономический, сельскохозяйственный, музыкальный и театральный. Профиль музея определялся характером имеющихся в нем подлинных памятников истории и культуры, объектов природы. Музеи, создававшиеся в память о выдающемся событии или лице, расположенные на памятном месте или в памятном здании (поле, землянке, комнате, квартире, доме) и воссоздававшие мемориальную обстановку, являлись мемориальными музеями вне зависимости от их профиля.

Постановлением Совмина РСФСР от 11.02.1983 № 77 «О мерах по дальнейшему улучшению работы музеев в РСФСР» [66] Министерству культуры РСФСР, Советам Министров автономных республик, крайисполкомам, облисполкомам, Мосгорисполкому, Ленгорисполкому, министерствам и ведомствам РСФСР было поручено оказывать всемерную поддержку патриотическому движению трудящихся по сохранению и активному использованию в воспитании населения памятников материальной и духовной культуры, созданию на основе собранных реликвий общественных музеев; содействовать широкому приобщению к этой работе ветеранов войны и труда, интеллигенции, учащихся; оказывать практическую помощь в создании экспозиций, в организации проводимой ими массово-политической работы по воспитанию у молодежи уважения к родному городу, селу, колхозу, совхозу, предприятию, коммунистического отношения к труду.

Деятельность школьных музеев регламентировалась «Положением о школьном музее», утвержденным Постановлением Секретариата ЦК ВЛКСМ, коллегии Министерства просвещения СССР и коллегии Министерства культуры СССР № 8/58а от 19.08.1974. Приказом Министра просвещения СССР от 15.09.1985 было утверждено новое «Положение о школьном музее», в развитие которого, учитывая «Положение о Музейном фонде Союза ССР», утвержденное приказом Минкультуры СССР от 29.07.1985 № 173, были изданы Методические рекомендации по учету и хранению фондов в школьных музеях РСФСР (1986) [92].

Согласно пункту 1.3 «Положения о школьном музее» все подлинники памятники истории, культуры и природы, хранящиеся в фондах школьных музеев, являются общенародной собственностью, входят в состав музейного фонда Союза ССР и Государственного архивного фонда СССР и подлежат государственному учету в установленном порядке.

Учетно-хранительская работа в школьном музее, как и в государственном, преследовала две цели:

- обеспечить сохранность каждого предмета от хищений и порчи;
- обеспечить получение и сохранность наиболее полных сведений о предметах, поступающих в музей.

Согласно «Положению о школьном музее» организация музея возможна лишь при наличии собранной и зарегистрированной в инвентарной книге коллекции музейных предметов, дающей возможность создать музей определенного профиля, а также при наличии помещения и оборудования, обеспечивающих сохранность музейных предметов и условия их показа. Ответственность за организацию сохранности фондов музея возлагалась на директора учебно-воспитательного учреждения, в котором функционирует музей. За сохранность фондов директор школы отвечал перед руководством отдела народного образования, ко-

торому подчинен музей, а также перед органами культуры, в которых музей зарегистрирован. Приказом директора по согласованию с партийной и профсоюзной организациями назначался руководитель музея — педагог школы. Руководитель музея являлся одновременно хранителем фондов, он же отвечал за правильное ведение учетно-фондовой документации. С целью лучшей организации учета, хранения, правильного использования фондов в политико-воспитательной работе и учебном процессе школьные музеи должны были ежегодно доводить до сведения государственных музеев данные о подлинных памятниках, хранящихся у них и поступающих вновь. В случае, когда в школьный музей поступали памятники, имеющие большую историческую ценность и государственное значение, школьный музей должен был передавать их в государственный музей, который фиксировал эти материалы как дар школы и предоставлял взамен подлинников копии.

Для регистрации материалов, поступающих в музей, велась две учетные книги: Книга поступлений основного фонда и Книга поступлений научно-вспомогательного фонда (Книга учета научно-вспомогательных материалов). В установленном порядке велся актовый учет.

Все материалы, экспонируемые и хранящиеся в школьном музее, составляли фонд школьного музея. Фонд школьного музея состоял из основного музейного фонда и фонда вспомогательных материалов. В состав основного фонда входили все подлинные памятники материальной и духовной культуры, а также памятники природы, являющиеся первоисточниками наших знаний по истории природы и общества. Предметы основного фонда входили в музейный фонд Союза ССР. Именно эти материалы являлись основой для деятельности музея.

В школьных музеях в основной фонд обычно входили следующие типы памятников.

1. Вещественные:

- археологические материалы;
- музейные предметы, относящиеся к феодальной и капиталистической общественно-экономической формации и социалистической общественно-экономической формации, характеризующие экономику, общественные отношения, внутреннюю и внешнюю политику, историю революционного движения, борьбу за мир в СССР и защиту социалистического отечества, культуру (орудия труда, образцы продукции, оружие, знамена, обмундирование, предметы быта и одежды, в том числе произведения профессионального декоративно-прикладного искусства и народного творчества, мемориальные предметы, связанные с историческими событиями или выдающимися личностями: участниками революционного движения, Гражданской и Великой Отечественной войн, народными героями, деятелями науки и культуры и т. д.);
- нумизматические материалы из недрагоценных металлов.

2. Изобразительные памятники:

- произведения изобразительного и декоративно-прикладного искусства (живопись, скульптура, графика, в том числе плакат и др.);
- фотографические материалы, имеющие документальное, мемориальное или художественное значение;
- карты, атласы, глобусы, планы, чертежи, связанные с историческими событиями и явлениями, историей науки, географических открытий;
- письменные памятники: рукописные и печатные документы, книги с автографами, по тематике музея и т. д.

3. Киноматериалы.

4. Фонозаписи — речевые и музыкальные, имеющие документальное или художественное значение.

В школьных музеях, посвященных какому-либо лицу или событию, в состав основного фонда входили:

- мемориальные предметы, принадлежавшие меморируемому лицу или его ближайшему окружению (вещественные, изобразительные, письменные памятники, фоно- и кинодокументы);
- мемориальные предметы, относящиеся к меморируемому событию;
- памятники, не являющиеся мемориальными, но отражающие историческую обстановку, в которой действовало меморируемое лицо или происходило меморируемое событие, а также результаты деятельности меморируемого лица;
- произведения литературы и искусства, посвященные меморируемому лицу или событию.

В качестве отступления отметим, что приведенная классификация музейных предметов не была чем-то уникальным. Например, в методических рекомендациях «Организация и методика работы заводских и сельских музеев на общественных началах» (Минск, 1970) выделялись подобные четыре группы «подлинных музейных экспонатов»: вещественные памятники (объемные); письменные памятники (рукописные и печатные), фото- и кинодокументы; памятники изобразительного искусства [91, с. 13].

В состав основного фонда школьного музея могли входить также музейные предметы, документирующие развитие природы и историю развития естественнонаучных дисциплин, в их числе:

- образцы природы, обработанные и законсервированные для длительного хранения, а также снабженные этикетками, гарантирующими точность определения;
- уникальные объекты живой и неживой природы, например, редкие виды животных и растений, метеориты, кристаллы необычной формы и т. д.;

- биогруппы и ландшафтные диорамы, с научной точностью воспроизводящие естественную обстановку изученных музеем природных участков и основанные на подлинных, научно обработанных материалах;
- изобразительные материалы, характеризующие природные условия (картографические, фотографические и произведения изобразительного искусства);
- письменные, изобразительные, вещественные памятники, отражающие историю естественных наук.

В состав научно-вспомогательного фонда школьного музея включались материалы, изготовленные для нужд экспозиции: схемы, диаграммы, муляжи, модели, репродукции, ксеро- и фотокопии, тексты.

В фонды школьных музеев поступали преимущественно документальные памятники личного происхождения: личные документы, документы из личных коллекций и архивов.

Наиболее распространенными категориями документальных памятников в фондах школьных музеев были: личные документы, письма, фотодокументы, тиражированные издания, воспоминания участников и очевидцев исторических событий, в том числе и фонодокументы.

М. М. Альтман отмечает, что в 1960–1970-е гг. активизировалась собирательская работа общественных (прежде всего — школьных) музеев по сбору личных документов фронтовиков. Ею отмечается, что «в семьях фронтовиков сохраняются в большинстве своем неполные комплексы документов (ввиду естественной утраты и активного сбора их школьниками в предшествующее десятилетие [т. е. 1980-е гг. — К. Р.]... Анализ комплекса собранных документов и анкетных данных о составе семейных архивов позволяет сделать наблюдение об отсутствии в семьях рядовых участников войны архивов (фондов) как таковых. Поэтому определенной закономерностью поисковых операций

подобных “Фронтовому письму” стал коллекционный метод комплектования и фондирования» [93, с. 22, 26].

Документальные памятники школьных музеев являлись составной частью музейного фонда Союза ССР, входили в отраслевой фонд музеев и библиотек Министерства культуры СССР, который в свою очередь является составной частью Государственного архивного фонда СССР, что предполагало выполнение школьными музеями основных положений теории и практики архивного дела в процессе их комплектования, учета, описания, хранения и использования. Применение этих положений в полном объеме в школьном музее было невозможно в силу его специфики. В связи с этим встала проблема государственного учета и передачи на государственное хранение документальных памятников школьных музеев.

Школьные музеи должны были передавать на государственное хранение документы, созданные до проведения буржуазных реформ 2 половины XIX в. включительно. В государственные хранилища целесообразно было передавать и документы, содержащие информацию о рабочем движении конца XIX в., русской революции 1905–1907 гг., Февральской буржуазно-демократической революции, Великой Октябрьской социалистической революции и гражданской войне.

Целесообразно было передавать на государственное хранение документы о жизни и деятельности тех лиц, личные фонды которых хранятся в государственных архивах и музеях, что соответствовало бы принципу недробимости фондов, а также документальные памятники, составляющие единый комплекс с орденами и медалями СССР, огнестрельным и холодным оружием, изделиями из драгоценных металлов и драгоценных камней, которые в обязательном порядке передавались на государственное хранение. Государственному учету должны подлежать все подлинные документы, относящиеся к периоду до 1945 года включительно,

а документальные памятники более позднего происхождения ставиться на учет по решению экспертных комиссий государственных архивов и фондовых комиссий государственных музеев.

Подобная практика позволяла проводить государственный учет документальных памятников школьных музеев на основе единых принципов. Важным аспектом является организация учета документальных памятников в составе государственного архивного фонда СССР. В соответствии с существующими правилами постановку на государственный учет памятников истории и культуры, хранящихся в фондах школьных музеев, проводили государственные музеи. Этот учет осуществляется в «Специальной инвентарной описи государственного музея».

Ценность того или иного экспоната и необходимость передачи его в государственный музей определялась специалистами в каждом конкретном случае индивидуально. К подобным экспонатам относились уникальные объекты живой и неживой природы, чрезвычайно редкие памятники материальной и духовной культуры, например, исчезнувшие или сохранившиеся в ограниченном числе животные, редкие виды растений, метеориты, оригинальные формы кристаллов, документальные и вещественные материалы по развитию производства и общественных отношений, народного хозяйства, государства, права, культуры, по истории революционного движения, Великой Отечественной войны, социалистического и коммунистического строительства, связанные с важнейшими историческими событиями, жизнью и деятельностью выдающихся личностей. Такие памятники способствовали выявлению важных для науки фактов, помогли раскрыть новую страницу в истории человеческого общества и природы.

Поэтому совет школьного музея должен был периодически, по мере поступления подлинных материалов, приглашать специалистов-консультантов из государственного музея для определе-

ния научного значения и художественной ценности найденных памятников, а также для выявления экспонатов исключительной ценности, которые должны были быть переданы в фонд государственного музея. Через каждые три года в школьном музее должна была составляться опись наиболее ценных экспонатов школьного музея, которая направлялась в областной краеведческий музей или другой государственный музей, указанный местным управлением культуры.

Особенности шифрования предметов в школьных музеях сводились к следующему. Одновременно с записью в книге поступлений на каждый из предметов наносилось учетное обозначение — шифр. Шифр состоял из индекса, то есть начальных букв названия музея и номера этого предмета по книге поступлений. Так, индекс музея школы № 6 — МШ6, а шифр предмета основного фонда: МШ6/1, МШ6/2 и т. д. На материалах научно-вспомогательного фонда к шифру добавлялось обозначение «нвф»: МШ6/нвф1, МШ6/нвф2 и т. д.

В инвентарную книгу последовательно заносились так называемые текущие поступления. Материалы, собранные во время экспедиций (походов), т. е. в полевых условиях, должны были регистрироваться непосредственно в процессе сбора в коллекционной описи. Коллекционная опись являлась составной частью инвентарной книги, имела ту же форму и порядок заполнения.

Вопросы учета и хранения музейных ценностей, хранящихся в общественных музеях, в т. ч. школьных, регламентировались Инструкцией по учету и хранению музейных ценностей музеев системы Минкультуры СССР (кроме художественных) (утв. 02.04.1968); Инструкцией по учету и хранению музейных ценностей в художественных музеях и художественных отделах музеев системы Минкультуры СССР (утв. 23.12.1971); Инструкцией о порядке учета и хранения музейных ценностей из драгоценных металлов и драгоценных камней, находящихся в государствен-

ных музеях и культурно-просветительных учреждениях СССР (утв. 18.09.1975) и упоминавшейся уже Инструкцией о порядке приема в музеи страны для экспонирования и хранения орденов и медалей СССР.

К 2003 году в школах, учреждениях дополнительного образования детей в Российской Федерации насчитывается около 5000 музеев, в том числе: исторических — 2060; военно-исторических — 1390; комплексных краеведческих — 1060. Приведенные данные касаются только паспортизированных музеев и не учитывают разнообразные формирования музейного типа — выставки, уголки, экспозиции [90]. В качестве приложения к письму Минобразования России от 12.03.2003 № 28-51-181/16 было утверждено «Примерное Положение о музее образовательного учреждения (школьном музее)», согласно которому «школьный музей» — обобщающее название музеев, являющихся структурными подразделениями образовательных учреждений Российской Федерации независимо от их формы собственности, действующих на основании Закона Российской Федерации «Об образовании», а в части учета и хранения фондов — Федерального закона «О Музейном фонде Российской Федерации и музеях в Российской Федерации». Эти музеи организуются в целях воспитания, обучения, развития и социализации обучающихся. Профиль и функции музея определяются задачами образовательного учреждения [90].

Глава 3

МОДУЛЬНЫЙ АНАЛИЗ МУЗЕЙНОЙ СЕТИ

С культурными ценностями совершаются различные юридически значимые действия, которые можно классифицировать по различным основаниям. Выбор основания, которое должно быть положено в основу деления, является одной из основных проблем классификации. Например, деяния, совершаемые с культурными ценностями, можно рассматривать через дихотомию: законности и противоправности (уничтожение, хищение, подделка культурных ценностей) этих деяний.

Если говорить о деяниях законных, а точнее, о договорах, объектом [99, с. 399] которых являются культурные ценности, то, отталкиваясь от принципа «направленности результата», выделяются четыре группы гражданских договоров [99, с. 399]:

1. Направленные на передачу культурных ценностей (передача культурных ценностей в собственность, оперативное управление, возмездное или безвозмездное пользование, заем и кредит, и др.);
2. Направленные на выполнение работ с культурными ценностями (реставрация произведений искусства);
3. Направленные на оказание услуг в отношении культурных ценностей (перевозка, хранение, страхование, доверительное управление и др.);
4. Направленные на учреждение различных образований, связанных с культурными ценностями (создание юридических лиц (музеев, антикварных магазинов, образователь-

ных учреждений и др.) или совместная хозяйственная деятельность без образования юридического лица).

Сочетание указанных видов деятельности с произведениями искусства и антиквариатом, которые осуществляются субъектами (физическими или юридическими лицами, государством) на постоянной основе, позволяет выделять общественные институты, оперирующие с культурными ценностями. В таблице 1 приведены примеры таких сочетаний, не носящие исчерпывающего характера.

Взяв за основу определение музея³ и используя сочетания субъектов, объектов и видов деятельности в отношении этих объектов, можно обнаружить подобные музею публичные институты: галереи, реставрационные организации, фондохранилища и др. Иными словами, имеет место осциллирующая граница в сочетаниях объекта (музейный предмет — культурная ценность — движимое имущество — предмет материального мира — нематериальная ценность), субъекта (государство — юридическое лицо — структурное подразделение юридического лица или физическое лицо), или атрибута деятельности⁴ (законные деяния — противоправные деяния).

Варьируя эту границу в классах субъектного, объектного и атрибутивного состава, выявляются институты, схожие с музеем, но таковыми *de jure* не являющимися. Это позволяет конструировать социальные модули⁵, элементами которых будут различные «срезы» субъектно-объектно-атрибутивного состава.

³ Некоммерческое учреждение культуры, которые осуществляет хранение, изучение и публичное представление музейных предметов и музейных коллекций.

⁴ Атрибут — в смысле отличительные виды деятельности субъекта в отношении объекта (культурной ценности).

⁵ Как составляющие социальной системы.

Таблица 1

**Примеры общественных институтов в зависимости от субъектного состава
и видов деятельности с культурными ценностями**

Субъект гражданского права	Действия, совершаемые субъектом гражданского права с культурными ценностями	Общественный институт	Основные классы объектов, которыми оперирует общественный институт
Юридическое лицо	Некоммерческая организация	Музей	Музейные предметы и музейные коллекции
		Реставрационная организация	Музейные предметы и музейные коллекции
	Коммерческая организация	Антикварный магазин	Культурные ценности
		Реставрационная организация	Культурные ценности
Физическое лицо	Купля-продажа культурных ценностей	Страховая организация	Музейные предметы и музейные коллекции
		Кредитная организация	Культурные ценности
Физическое лицо	Представление кредита под залог культурных ценностей	Коллекционер или арт-дилер	Культурные ценности
		Купля-продажа, мена, дарение	Культурные ценности

Например, распределение коллекционеров по местам жительства (субъектно-атрибутный состав), распределение по профилям музеев или тематике коллекционирования (субъектно-объектный состав) и проч.

С упомянутой выше осциллирующей границей связано понятие парамузейной организации — то есть структуры, создание которой учредителем заявлено для выполнения музейных функций (хранение — изучение — публичное представление музейных предметов), но в силу особенностей реализации этих функций или используемых для этого ресурсов не являющейся музеем в его легальном понимании. Например, отдел, выполняющий функции музея в структуре юридического лица, либо частная галерея, выполняющая музейные функции, но допускающая реализацию находящихся в ней культурных ценностей.

Поскольку речь идет о социальных модулях, в них должны в той или иной степени проявляться общесистемные законы, свойственные таким системам. Ниже будет показано, что использование этих законов позволяет очерчивать музейные сети и определять, насколько они дополняются парамузейными институтами.

Среди таких законов — закон Ципфа, согласно которому количество элементов в части системы (y) равно отношению количества элементов в максимальной по размеру части системы (x_{max}) к номеру части в упорядоченной по убыванию последовательности размеров частей в системе N , где $N = 2, 3, \dots$

$$y = x_{max} / N$$

Этот закон связан с уравнивающим механизмом в динамике системы и обусловлен принципом, что действия в системе происходят при минимуме энергии, по кратчайшему пути и т. д. [102, с. 38].

Закон Ципфа представляет собой пример степенного закона, когда зависимость одной величины от другой представляет собой степенную функцию

$$f(x) = ax^{-k}, \text{ где } a = \text{const.}$$

Далее, закон минимума Либиха, согласно которому наиболее значим в системе тот элемент (часть), который наиболее отклоняется от оптимального значения. Этот закон дополняет закон толерантности Шелфорда, предусматривающий, что существование системы определяется лимитирующими факторами, находящимися не только в минимуме, но и в максимуме.

Ниже, на примерах социальных модулей, частями⁶ которых являются профили музеев, направления коллекционирования, места проживания коллекционеров и др., будут выявлены тенденции развития музейной сети. С учетом того, какова динамика этих систем («выше» или «ниже» идеальной кривой Ципфа) будут сформулированы ожидаемые тенденции — продолжение роста или сокращения одних частей систем за счет других (ср. с законом неравномерного развития подсистем и, как следствие, неравенства и иерархии в системе). Также будет показано, что система музеев дополняется внешней по отношению к ней системой, элементами которой являются парамузейные структуры, являющиеся своеобразным резервом для развития музейной сети.

Также будет проиллюстрировано, что в советские годы восполнение музейной сети новыми элементами — культурными ценностями, возведенными в статус музейных предметов, активно осуществлялось в том числе за счет парамузейных обра-

⁶ Элемент системы — далее неразделимая, в рамках конкретного исследования, единица анализа [103, с. 9]. Элементами систем выступают коллекционеры и музеи, которые агрегируются в группы (части системы), исходя из признаков места жительства, направлений коллекционирования, профилей музеев.

зований (общественных музеев, различных государственных фондов), а также антикварных магазинов. В настоящее время парамузейные структуры стали также использоваться для законной или противоправной диверсификации активов.

Для анализа данных будет использован аппарат модельной теории социума (далее — МТС), которая направлена на «объяснение численности различных социальных групп и длительности социальных процессов в экономике, политике, демографии, культуры и т. д., а также величины различий между численностью социальных групп и длительности данных процессов» [103, с. 8]. В МТС анализируются количественные отношения между частями социальной модуля, причем между частями и функциями системы есть определенные соответствия [103, с. 11]. Например, согласно МТС отношение общего количества элементов в социальном модуле к размеру большей его части равно 1,618 свидетельствует о выполнении модулем развития новых свойств⁷. В МТС выделяются наряду прочего статичные модули — частями модуля являются «люди, продукты их духовной и материальной деятельности в конкретный период времени» [103, с. 13, 14] и динамические модули (хрономодули).

На уровне социума имеются устойчивые модули, которые выполняют различные функции — равновесия (соотношение мужчин и женщин, экспорта и импорта), развития новых свойств (например, доля участвующих в голосованиях и доля отвечающих «да» на выборах стремится к 62%), сохранения элементов (доля различных социальных меньшинств) [103, с. 11, 17–18].

Пример 1. Распределение коллекционеров (библиофилов, коллекционеров печатной графики) по местам жительства при-

⁷ В процентном отношении это 100 % к 61,8 % или для модуля, состоящего из трех частей — 50,0 %, 30,9 % и 19,1 % (здесь речь идет о последовательных отношениях частей модуля).

водится по книге М. Я. Параделова (1904) [116]. Социальным модулем здесь является совокупность частей, содержащих в себе элементы (коллекционеры), сгруппированных по определенному основанию (место проживания коллекционеров). Модуль является статичным (фиксация места жительства коллекционеров в определенный период времени), однородным (части модуля объединены по одному основанию), упорядоченным (части модуля упорядочены от большего размера части к меньшей, см. Таблицу 2) и, как будет показано ниже, дисгармоничным (в модуле отношения между частями не описываются непрерывным пропорциональным отношением).

Таблица 2

Модуль «Российские библиофилы и собирателей гравюр, литографий, лубков и прочих произведений печати в 1904 году»

№ п/п	Населенный пункт	Кол-во
1	Москва	392
2	Санкт-Петербург	240
3	Одесса	27
4	Киев	26
5	Казань	25
6	Харьков	22
7	Тифлис	17
8	Курск	16
9	Ярославль	15
10	Нижний Новгород	12
11	Вильно	11
12	Варшава	10
13	Смоленск	9
14	Екатеринбург	8

№ п/п	Населенный пункт	Кол-во
15	Новочеркасск	8
16	Оренбург	8
17	Новгород	7
18	Тверь	7
19	Вологда	6
20	Воронеж	6
21	Иркутск	6
22	Пенза	6
23	Ташкент	6
24	Томск	6
25	Астрахань	5
26	Вятка	5
27	Житомир	5
28	Иваново-Вознесенск	5
29	Калуга	5
30	Кишинёв	5
31	Красноярск	5
32	Рига	5
33	Рязань	5
34	Саратов	5
35	Юрьев	5
36	Владивосток	4
37	Кострома	4
38	Ростов на Дону	4
39	Алушта	3
40	Бежецк	3
41	Гатчина	3

№ п/п	Населенный пункт	Кол-во
42	Екатеринодар	3
43	Екатеринослав	3
44	Каменец-Подольск	3
45	Кунгур	3
46	Львов	3
47	Минск	3
48	Муром	3
49	Новая Александрия	3
50	Париж	3
51	Ревель	3
52	Ростов Ярославский	3
53	Сергиев Посад	3
54	Тула	3
55	Царское Село	3
56	Чердынь	3
57	Ялта	3
58	Баку	2
59	Батуми	2
60	Бобруйск	2
61	Большие Соли	2
62	Боровск	2
63	Владимировка	2
64	Глухов	2
65	Елизаветград	2
66	Зарайск	2
67	Ильинское	2
68	Митава	2

№ п/п	Населенный пункт	Кол-во
69	Могилёвская губ.	2
70	Новороссийск	2
71	Новый Маргелан	2
72	Нежин	2
73	Омск	2
74	Пермь	2
75	Подольск	2
76	Псков	2
77	Самарканд	2
78	Севастополь	2
79	Симбирск	2
80	Ставрополь	2
81	Сызрань	2
82	Таганрог	2
83	Тюмень	2
84	Уральск	2
85	Херсон	2
86	Шуя	2
87	Акатово	1
88	Акшут	1
89	Александровск	1
90	Александров	1
91	Архангельск	1
92	Ашхабад	1
93	Ачип	1
94	Балаково	1
95	Балашов	1

№ п/п	Населенный пункт	Кол-во
96	Бараново	1
97	Bealieu	1
98	Бендин	1
99	Березовка, Рязанская губ.	1
100	Березовка, Саратовская губ.	1
101	Билимбаевский завод	1
102	Бирск	1
103	Бобров	1
104	Богатищево	1
105	Богородицк	1
106	Богородское	1
107	Богородск	1
108	Боровичи	1
109	Бронницы	1
110	Бугуруслан	1
111	Белгород	1
112	Варнавин	1
113	Васьковщина	1
114	Великий Устюг	1
115	Верея	1
116	Верх Убинское	1
117	Вешенская	1
118	Витебск	1
119	Владимировка	1
120	Вороньки	1
121	Вена	1
122	Верный	1

№ п/п	Населенный пункт	Кол-во
123	Гаврилин	1
124	Гамбург	1
125	Гельсингфорс	1
126	Голозубинцы	1
127	Городец	1
128	Городок	1
129	Григорьевское	1
130	Гродно	1
131	Гросс-Экау	1
132	Гурзуф	1
133	Датый	1
134	Демьяново	1
135	Дивеево	1
136	Долобино	1
137	Домнино	1
138	Егорьевск	1
139	Елец	1
140	Елизаветино	1
141	Елизаветполь	1
142	Жадовка	1
143	Ждановка	1
144	Заводинцы	1
145	Задонск	1
146	Звенигород	1
147	Згуровка	1
148	Ивангород	1
149	Инжавино	1

№ п/п	Населенный пункт	Кол-во
150	Камрат	1
151	Камышлов	1
152	Карадаг	1
153	Карс	1
154	Касимов	1
155	Касперо-Николаевка	1
156	Кастель	1
157	Кашгар	1
158	Кашин	1
159	Кимры	1
160	Княжполь	1
161	Ковно	1
162	Ковров	1
163	Кологрив	1
164	Кореиз	1
165	Коханово	1
166	Кочеты	1
167	Кошеватое	1
168	Кременчуг	1
169	Кронштадт	1
170	Кулебакинский горный завод	1
171	Купянск	1
172	Кутаиси	1
173	Кухары	1
174	Лагодеки	1
175	Лондон	1
176	Лубны	1

№ п/п	Населенный пункт	Кол-во
177	Любеч	1
178	Любница	1
179	Маков	1
180	Максимовское	1
181	Малиевцы	1
182	Малоархангельск	1
183	Медынь	1
184	Маленки	1
185	Милянов	1
186	Минусинск	1
187	Митино	1
188	Могилёв Подольской губ.	1
189	Мяшук	1
190	Нара	1
191	Нерчинск	1
192	Несвиж	1
193	Нефороща	1
194	Нижнетагильский завод	1
195	Никольское-Пестровка	1
196	Никольское-Поим	1
197	Ницца	1
198	Новоборисов	1
199	Новозыбков	1
200	Новосиль	1
201	Ново-Сокольники	1
202	Новая Чигла	1
203	Овруч	1

№ п/п	Населенный пункт	Кол-во
204	Оздамичи	1
205	Окна	1
206	Ольгино	1
207	Орел	1
208	Оса	1
209	Острогожск	1
210	Палех	1
211	Пахомово	1
212	Перемышль	1
213	Петровское Ярославской губернии	1
214	Петровское Орловской губернии	1
215	Пишпек	1
216	Погар	1
217	Подбельская вотчина	1
218	Подсолнечная	1
219	Поливаново	1
220	Полоцк	1
221	Полтава	1
222	Полчаниновка	1
223	Порт-Артур	1
224	Порхов	1
225	Посъет	1
226	Пошехонье	1
227	Прага	1
228	Пржесеменцы	1
229	Путяты	1
230	Рашевка	1

№ п/п	Населенный пункт	Кол-во
231	Ржава	1
232	Ржев	1
233	Рутчендовское	1
234	Рыбинск	1
235	Самара	1
236	Сарапул	1
237	Семеновка	1
238	Симферополь	1
239	Скопин	1
240	Славянск	1
241	Слободской	1
242	Солнцево	1
243	Спасское	1
244	Срезнево	1
245	Старобельск	1
246	Старый Оскол	1
247	Суджа	1
248	Сухуми	1
249	Сюзюм	1
250	Тамбов	1
251	Темир-Хан-Шура	1
252	Тихвин	1
253	Тобольск	1
254	Три озера	1
255	Троицк	1
256	Троппау	1
257	Трубчевск	1

№ п/п	Населенный пункт	Кол-во
258	Углич	1
259	Удельная	1
260	Усть-Медведицкая	1
261	Уфа	1
262	Уфалей	1
263	Фалеевка	1
264	Холм	1
265	Чуст	1
266	Шадринск	1
267	Шебекино	1
268	Шёенштейн	1
269	Ереван	1
270	Юрино	1
271	Якутск	1
272	Феодосия	1
Итого		1264

Согласно закону Ципфа, исходя из количества элементов в большей части модуля (392 коллекционера в Москве) и количества частей в модуле (272), в нем должно быть 2424 элемента. Вместе с тем, согласно данным таблицы 2, в модуле имеется в два раза меньше элементов — 1264 коллекционера. Расхождение с моделью, построенной по закону Ципфа, иллюстрирует аппроксимация на основе данных из упомянутой таблицы. Хотя она описывается степенной функцией, но с незначительным значением среднеквадратичного отклонения ($R^2 = 0,9$), что свидетельствует о сильном расхождении ряда с «идеальной» моделью, построенной на основе закона Ципфа.

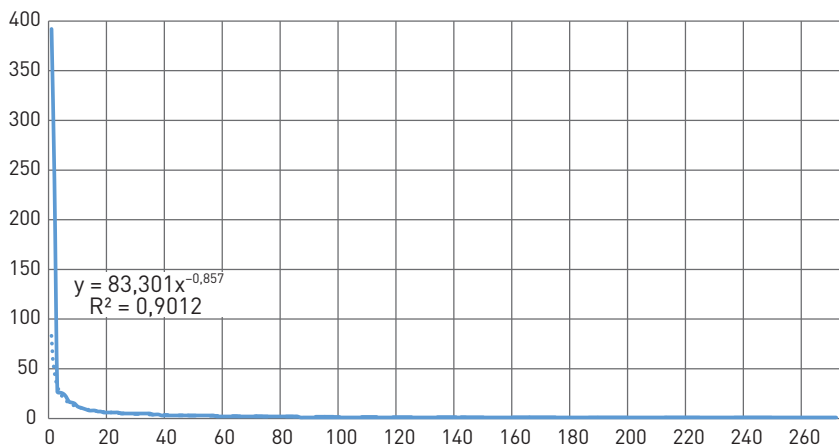


Рисунок 1. Распределение количества элементов в частях модуля «Библиофилы и собиратели гравюр, литографий, лубков и прочих произведений печати в 1904 году» (ось абсцисс — порядковый номер части модуля, ось ординат — количество библиофилов и собирателей)

Пример 2. Профили московских и подмосковных музеев в 1926 году [112].

Опять же наблюдаем расхождение данных с распределением, построенным по закону Ципфа (в нашем случае количество музеев в модуле составляет 76, в то время как согласно закону Ципфа при большей части в 17 музеев в модуле, состоящем из 7 частей, должно было быть всего 44 элемента).

Представленное в таблице 3 распределение хорошо описывается линейной функцией ($R^2 = 0,9825$) (рисунок 2). На том же рисунке дано распределение музеев по профилям, рассчитанное по закону Ципфа. Как видно, количество музеев в частях модуля значительно превышает соответствующие размеры частей, вычисленные по закону Ципфа. Например, на 1926 году в Москве было 15 музеев художественного профиля, в то время как по закону Ципфа

Таблица 3

Социальный модуль «Профили московских и подмосковных музеев в 1926 году»

№ п/п	Профиль музея	Количество музеев в группе
1	Музеи прикладных знаний	17
2	Художественные музеи	15
3	Музеи-усадьбы Подмосковья	14
4	Историко-культурные музеи	11
5	Мемориальные музеи	8
6	Музеи-храмы и монастыри	6
7	Естественно-исторические музеи	5

их должно было бы быть всего 9; музеев-усадб было 14 против расчетных 6 музеев и т. д. Это может свидетельствовать о переизбытке музейных организаций в Москве в середине 1920-х гг., что впоследствии приводило к количественному и качественному изменениям московской музейной сети (увеличение количества музеев по профилям с изменением количества музеев внутри каждого профиля). На примерах, представленных ниже, будет показано, что на протяжении всего времени существования советской музейной сети распределение музеев по профилям не приближалось к эталонному распределению по закону Ципфа.

Отношение, рассчитанное по данным таблицы 3, равно 4,471 (76/17). Это отношение соответствует балансу функций сохранения и развития в модуле и может интерпретироваться как оформление «ядра музеев» в музейной сети Москвы, относительно которых происходило развитие музейной сети столицы и Подмосковья.

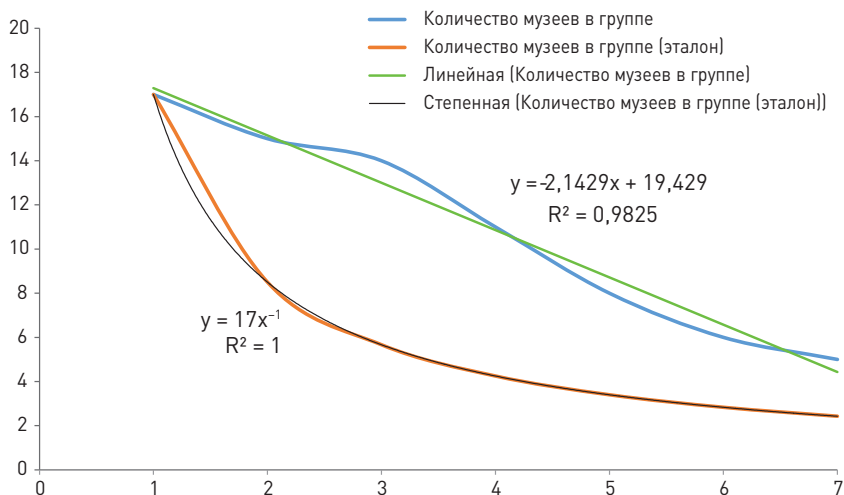


Рисунок 2. Распределение элементов в частях модуля «Музеи Москвы в 1926 году» (ось абсцисс — порядковый номер части модуля, ось ординат — количество музеев по профилю)

Пример 3. Из сведений о месте жительства коллекционеров (1926) [98]. Частями модуля является количество коллекционеров, проживавших в населенных пунктах РСФСР и союзных республик.

Таблица 4

Модуль «Советские коллекционеры в 1926 году»

№ п/п	Населенный пункт	Кол-во
1	Москва	33
2	Ташкент	24
3	Тифлис	24
4	Вологда	20
5	Красноярск	19

№ п/п	Населенный пункт	Кол-во
6	Тверь	19
7	Псков	17
8	Ростов на Дону	17
9	Саратов	17
10	Екатеринослав	16
11	Киев	14
12	Бердичев	13
13	Батуми	12
14	Ленинград	11
15	Пермь	11
16	Харьков	11
17	Архангельск	10
18	Петрозаводск	10
19	Тюмень	10
20	Ульяновск	10
21	Златоуст	9
22	Благовещенск на Амуре	8
23	Нижний Новгород	8
24	Владивосток	7
25	Донская губерния	7
26	Казань	7
27	Воронеж	6
28	Краснодар	6
29	Никольск-Уссинский	6
30	Одесса	6
31	Ставрополь-Кавказский	6
32	Сталин	6

№ п/п	Населенный пункт	Кол-во
33	Ново-Николаевск	5
34	Омск	5
35	Чита	5
36	Вятка	4
37	Запорожье	4
38	Макарьев	4
39	Новороссийск	4
40	Свердловск	4
41	Смоленск	4
42	Уральск	4
43	Хабаровск	4
44	Армавир	3
45	Великий Устюг	3
46	Вольск	3
47	Грозный	3
48	Житомир	3
49	Иркутск	3
50	Канск	3
51	Кременчуг	3
52	Ленинск-Омский	3
53	Самара	3
54	Севастополь	3
55	Симферополь	3
56	Таганрог	3
57	Феодосия	3
58	Баку	2
59	Барнаул	2

№ п/п	Населенный пункт	Кол-во
60	Бобруйск	2
61	Владимирская губерния	2
62	Зиновьевск	2
63	Иваново-Вознесенск	2
64	Керчь	2
65	Кострома	2
66	Курск	2
67	Ливный	2
68	Майкоп	2
69	Петропавловск	2
70	Полтава	2
71	Полторацк	2
72	Пятигорск	2
73	Рубцов	2
74	Самарканд	2
75	Смела	2
76	Чимкент	2
77	Шпола	2
78	Аша-Балашевский завод	1
79	Верхнеднепровск	1
80	Гомельская губерния	1
81	Гудауты	1
82	Ижевск	1
83	Ирбит	1
84	Калуга	1
85	Кизляр	1
86	Ленинакан	1
87	Ленинск-Сталинградский	1

№ п/п	Населенный пункт	Кол-во
88	Мариуполь	1
89	Минск	1
90	Минусинск	1
91	Нижняя Тура	1
92	Николаев	1
93	Николаевск-на-Амуре	1
94	Новочеркасск	1
95	Ново-Ушица	1
96	Орёл	1
97	Оренбург	1
98	Пенза	1
99	Рыбинск	1
100	Рязань	1
101	Тамбов	1
102	Тихорецк	1
103	Томск	1
104	Тулун	1
105	Череповец	1
106	Чернигов	1
107	Шепетовка	1
108	Ялта	1
109	Ярославль	1
Итого		561

Наблюдается расхождение с идеальной кривой Ципфа, причем наглядно видно непропорциональное распределение коллекционеров в Москве, Ташкенте, Тифлисе, Вологде, Красноярске и «переизбытке» в других городах. Это может свидетельствовать, что сведения в справочнике по количеству коллекционеров в на-

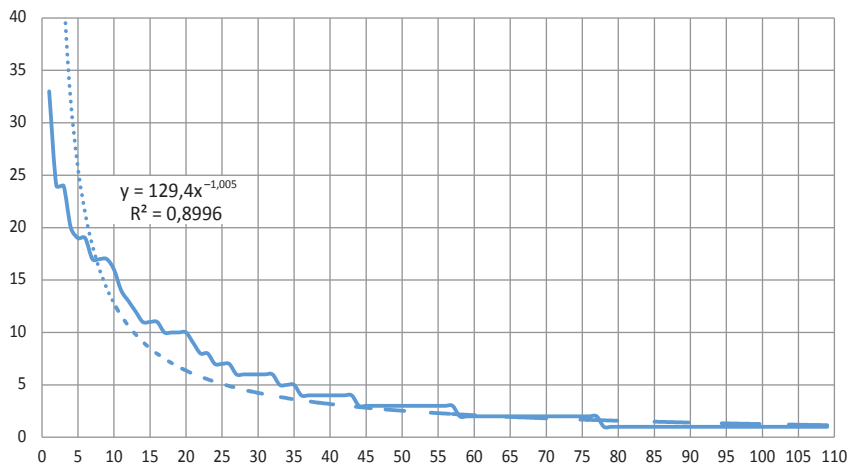


Рисунок 3. Распределение элементов в частях модуля «Советские коллекционеры в 1926 году» (ось абсцисс — порядковый номер части модуля, ось ординат — количество коллекционеров в населенном пункте)

селенных пунктах не точны вследствие неаккуратности составления справочника либо нежелания коллекционеров сообщать о себе сведения в ряде городов, что и привело к искажению распределения.

Пример 4. Обратимся теперь к группировкам музеев по типам (профилям) в сравнении СССР и дореволюционной России [109, с. 178, 180].

В первом приближении по данным Таблицы 5 наблюдаем увеличение со временем количества историко-революционных, мемориальных музеев и искусствоведческих музеев, что, очевидно, отвечало задачам пропаганды. При этом на протяжении 1914–1939 гг. количество исторических музеев оставалось в общем неизменным.

Следует обратить внимание на расхождение количества музеев на рассматриваемых моментах времени с «эталонными» значе-

Таблица 5

**Динамический модуль «Профили музеев дореволюционной
России и СССР (1914, 1937–1939 гг.)»**

	1914	1937	1938	1939
Историко-революционные	0	37	46	49
Исторические	50	57	45	52
Мемориальные (музеи памяти деятелей революционного движения, искусства, науки и литературы)	5	0	35	39
Антирелигиозные	0	12	18	29
Краеведческие	61	319	390	399
Политехнические	3	7	9	6
Отраслевые (промышленности, транспорта, сельского хозяйства и экономики)	21	63	62	55
Естественно-научные	17	34	44	44
Искусствоведческие	19	54	66	78
Педагогические	3	5	8	7
Здравоохранения	1	31	38	36
Итого	76	619	761	794

ниями, рассчитанными по закону Ципфа (1914 год — 76 музеев против 173 расчетно, на 1939 год — 794 музея против 1205 музеев расчетно). Значения пропорций между численностью элементов в модуле и большей частью было равно 2,951 (1914 г., что соответствует функции — граница между развитием и балансом), 1,940 (1937 г., граница между развитием новых свойств и новых отношений), 1,851 (1938 г., та же функция, выполняемая модулем, что в 1937 г.), 1,990 (1939 г., та же функция).

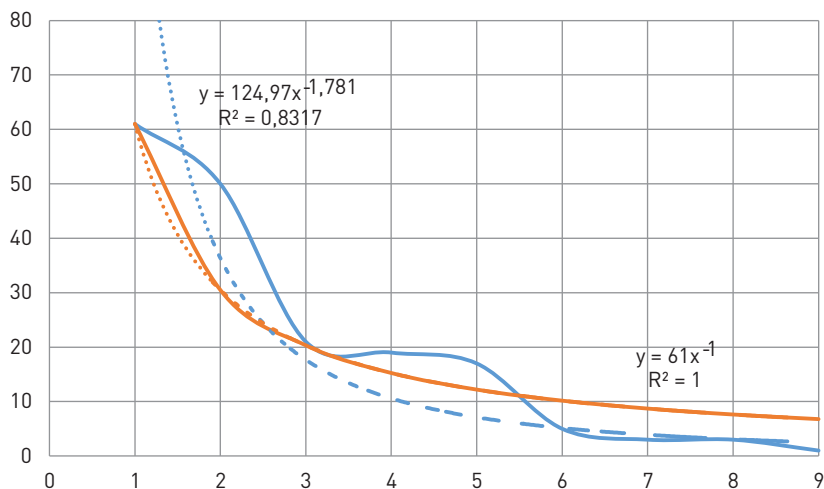


Рисунок 4. Распределение элементов в частях модуля «Профили музеев дореволюционной России и СССР в 1914 году» (ось абсцисс — порядковый номер части модуля, ось ординат — количество музеев определенного типа). Рыжим цветом выделена кривая на основе закона Ципфа, пунктирная линия — степенная аппроксимация распределения элементов в частях упомянутого выше модуля ($R^2 = 0,8317$)

Пример 5. Согласно данным о числе музеев, созданных при различных вузах [111] по состоянию на 1975 год, наблюдается небольшое, по сравнению с приведенными ранее примерами, расхождение с законом Ципфа (201 музей против 190 музеев, отклонение составляет 5,8%). Это может свидетельствовать о том, что распределение музеев по профилям вузов стабильно, и не стоило ожидать изменения количества музеев при вузах либо профилей музеев. Сравнивая данные распределения из таблицы 6 с соответствующими значениями идеальной кривой Ципфа, наблюдаем «переизбыток» музеев в технических, сельскохозяйственных и лесотехнических вузах с недостаточностью музеев в физкультурных, искусствоведческих и особенно экономических вузах.

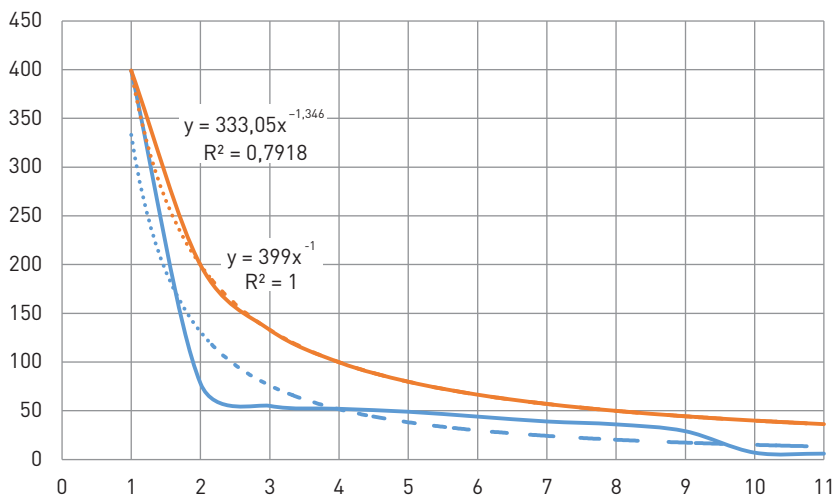


Рисунок 5. Распределение элементов в частях модуля «Профили музеев дореволюционной России и СССР в 1939 году» (ось абсцисс — порядковый номер части модуля, ось ординат — количество музеев определенного типа). Рыжим цветом выделена кривая на основе закона Ципфа, пунктирная линия — степенная аппроксимация распределения элементов в частях упомянутого выше модуля ($R^2 = 0,7918$)

Пропорция между общим количеством музеев (201) и количеством музеев в большей части модуля составила 3,0, что соответствует балансу функций сохранения и развития в модуле.

Таблица 6

Модуль «Музеи в составе профильных вузов»

№ п/п	Место нахождения музея по виду вуза	Количество
1	в университетах	67
9	в педагогических вузах	41
2	в высших технических учебных заведениях	31

№ п/п	Место нахождения музея по виду вуза	Количество
4	в сельскохозяйственных и лесотехнических вузах	28
6	в медицинских и фармацевтических вузах	14
3	в геологических, горных, нефтяных и металлургических вузах	11
7	в вузах физической культуры	5
8	в вузах искусств	3
5	в экономических вузах	1
Итого		201

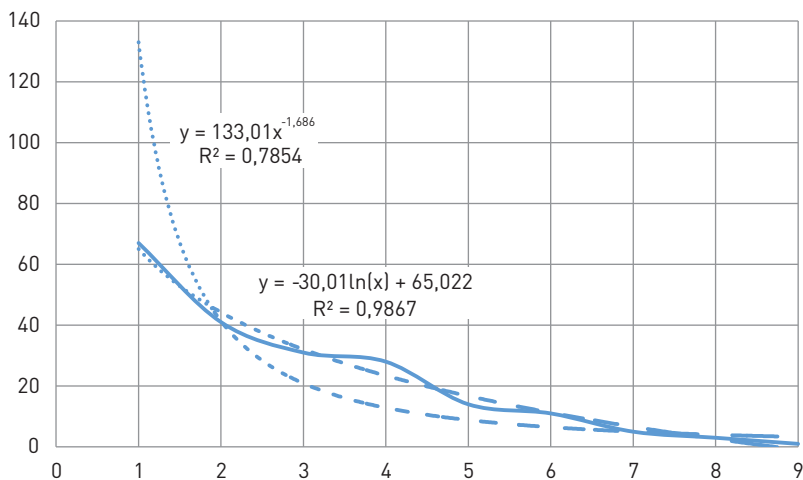


Рисунок 6. Распределение элементов в частях модуля «Музеи в составе профильных вузов» (ось абсцисс — порядковый номер части модуля, ось ординат — количество музеев по профилю). Пунктирными линиями выделены логарифмическая ($R^2 = 0,9867$) и степенная ($R^2 = 0,7854$) аппроксимации тренда

Используя данные из упомянутого сборника «Музеи высших учебных заведений СССР», обратимся теперь к распределению вузовских музеев по их профилям.

Таблица 7

Модуль «Профили вузовских музеев»

№ п/п	Профиль музея	Количество
1	Истории вуза	43
2	Зоологические и энтомологические	39
3	Геологические, горные и географические	36
4	Историко-технические и историко-научные	14
5	Анатомические	12
6	Почвенные	8
7	Мемориальные	9
8	Биологические (общебиологические)	8
9	Историко-революционные	8
10	Историко-этнографические и археологические	8
11	Художественные	6
12	Музеи естествознания	4
13	Литературные	2
14	Антропологические	1
15	Ботанические	1
16	Краеведческие	1
17	Исторические	1
Итого		201

Пропорция равна 4,764, что соответствует сохранению сложившихся отношений в модуле. По закону Ципфа в модуле должно быть 151 элемент, при условии, что наибольшая группа состоит из 43 элементов и всего 17 групп. Сравнивая с идеальной кривой Ципфа, построенной для данного примера, обнаруживаем избыток музеев зоологического и энтомологического, геологического, горного и географического профилей. Остальные значения по профильным группам музеев распределены относительно кривой Ципфа более точно (рисунок 7).

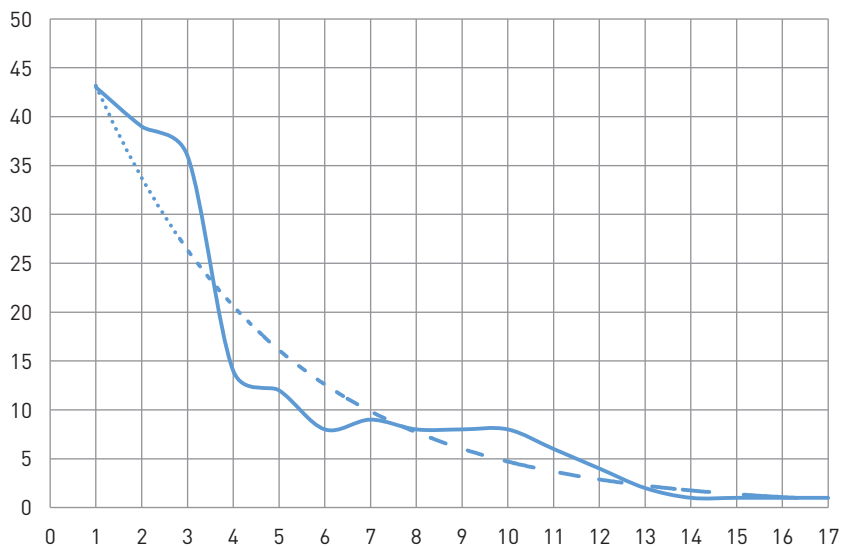


Рисунок 7. Распределение элементов в частях модуля «Профили вузовских музеев» (ось абсцисс — порядковый номер части модуля, ось ординат — количество музеев определенного профиля). Пунктирной линией выделена идеальная кривая Ципфа

Пример 6. Согласно «Отраслевому классификатору организаций, предприятий и учреждений культуры», утв. приказом Минкультуры СССР от 22.11.1978 № 886, музеи разделялись на восемь профилей (Таблица 8).

Таблица 8

Модуль «Профили музеев РСФСР»⁸

Профиль музея		Количество
Краеведческий	1	341
Мемориальный	2	135
Художественный	3	128
Исторический	4	76
Естественно-исторический	5	46
Литературный	6	21
Отраслевой	7	16
Прочие	8	13

Соотношение общего количества элементов в модуле и численности элементов в большей части составило 2,276, что соответствует границе между развитием и балансом. По закону Ципфа должно быть 927 элементов в модуле, что отличается от имеющегося размера выборки на 16 %.

На рисунке 8 видно, что количество художественных музеев находится выше идеальной кривой Ципфа, а количество мемориальных — ниже кривой, что может свидетельствовать о со-

⁸ Самостоятельные юридические лица, а не структурные подразделения организаций.

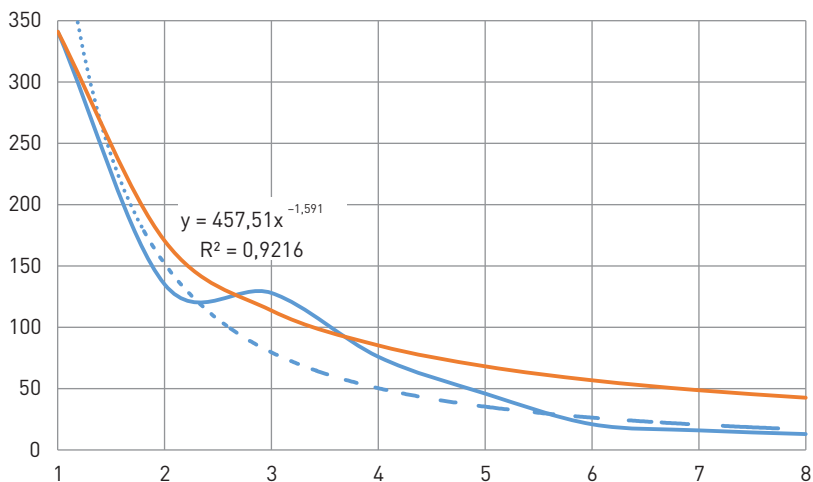


Рисунок 8. Распределение элементов в частях модуля «Профили музеев РСФСР» (ось абсцисс — порядковый номер части модуля, ось ординат — количество музеев определенного профиля). Пунктирной линией отмечена степенная аппроксимация ($R^2 = 0,9216$), рыжей линией — идеальная кривая Ципфа ($y = 341x^{-1}$, $R^2 = 1$)

крашении в перспективе количества художественных музеев и увеличению других профильных групп музеев. Интересно также и то, что количества музеев всех профилей (за исключением художественных) лежат ниже соответствующих значений кривой Ципфа. Это может означать, что имелся либо недостаток музеев по профилям, указанным в позициях 2, 4–8 таблицы 8, либо тем, что недостаток этих музеев компенсировался парамузейными организациями (общественные, школьные музеи, музеи при вузах и др.)

На основе данных из «Отраслевого классификатора организаций, предприятий и учреждений культуры» в таблице 9 дано распределение музеев различных профилей по регионам РСФСР.

Таблица 9

Разнородный⁹ модуль «Региональное распределение музеев РСФСР»

№ п/п	Регион/ Профиль музея	Исторический	Мемориальный	Краеведческий	Естественно-исторический	Художественный	Литературный	Отраслевой	Прочие	Итого
1	Москва	15	25	0	13	24	6	6	7	96
2	Ленинград	10	18	0	13	14	2	4	3	64
3	Московская область	1	7	12	1	6	0	0	0	27
4	Горьковская область	2	7	8	0	2	6	1	0	26
5	Свердловская область	1	2	14	1	3	1	2	0	24
6	Ивановская область	0	3	10	0	6	0	0	0	19
7	Ленинградская область	1	3	12	0	1	0	1	0	18
8	Ростовская область	5	1	9	0	3	0	0	0	18
9	Краснодарский край	0	2	11	0	3	0	0	0	16

⁹ То есть части модуля объединены по разным основаниям. В нашем случае — по регионам и профилям музеев.

№ п/п	Регион/ Профиль музея	Исторический	Мемориальный	Краеведческий	Естественно- исторический	Художественный	Литературный	Отраслевой	Прочие	Итого
10	Красноярский край	0	7	8	0	1	0	0	0	16
11	Калининская область	1	4	9	0	1	0	0	0	15
12	Якутская АССР	1	3	8	1	2	0	0	0	15
13	Вологодская область	1	1	9	0	3	0	0	0	14
14	Оренбургская область	0	2	11	0	1	0	0	0	14
15	Тульская область	2	2	8	0	1	0	1	0	14
16	Татарская АССР	2	4	5	1	2	0	0	0	14
17	Брянская область	0	1	11	0	1	0	0	0	13
18	Костромская область	1	0	10	0	2	0	0	0	13
19	Челябинская область	0	0	11	0	1	0	0	0	12
20	Архангельская область	1	0	7	0	2	0	0	1	11

№ п/п	Регион/ Профиль музея	Исторический	Мемориальный	Краеведческий	Естественно-исторический	Художественный	Литературный	Отраслевой	Прочие	Итого
21	Владимирская область	0	1	6	0	4	0	0	0	11
22	Калужская область	3	1	4	0	2	0	0	1	11
23	Мордовская АССР	0	1	8	0	2	0	0	0	11
24	Волгоградская область	1	1	0	5	0	3	0	0	10
25	Кемеровская область	0	0	6	0	3	0	0	1	10
26	Смоленская область	1	2	6	0	1	0	0	0	10
27	Ярославская область	2	2	2	0	4	0	0	0	10
28	Кировская область	0	1	7	0	1	0	0	0	9
29	Пензенская область	0	4	4	0	1	0	0	0	9
30	Пермская область	0	0	7	0	2	0	0	0	9
31	Рязанская область	2	3	3	0	1	0	0	0	9
32	Бурятская АССР	2	1	5	0	1	0	0	0	9

№ п/п	Регион/ Профиль музея	Исторический	Мемориальный	Краеведческий	Естественно-исторический	Художественный	Литературный	Отраслевой	Прочие	Итого
33	Приморский край	2	1	3	0	1	0	1	0	8
34	Хабаровский край	2	0	4	0	2	0	0	0	8
35	Иркутская область	1	0	3	2	2	0	0	0	8
36	Новосибирская область	1	0	4	2	1	0	0	0	8
37	Саратовская область	0	3	4	0	1	0	0	0	8
38	Дагестанская АССР	2	2	3	0	1	0	0	0	8
39	Северо-Осетинская АССР	0	3	3	0	1	1	0	0	8
40	Новгородская область	0	2	4	0	1	0	0	0	7
41	Орловская область	0	3	2	0	1	1	0	0	7
42	Тюменская область	1	1	0	4	0	1	0	0	7
43	Башкирская АССР	0	1	5	0	1	0	0	0	7
44	Карельская АССР	3	0	3	0	1	0	0	0	7

№ п/п	Регион/ Профиль музея	Исторический	Мемориальный	Краеведческий	Естественно-исторический	Художественный	Литературный	Отраслевой	Прочие	Итого
45	Тамбовская область	0	1	4	0	1	0	0	0	6
46	Алтайский край	1	0	3	1	0	0	0	0	5
47	Ставропольский край	0	1	2	0	2	0	0	0	5
48	Белгородская область	1	0	4	0	0	0	0	0	5
49	Куйбышевская область	1	3	0	1	0	0	0	0	5
50	Курская область	1	0	3	0	1	0	0	0	5
51	Ульяновская область	0	2	1	0	2	0	0	0	5
52	Чечено-Ингушская АССР	0	1	1	0	3	0	0	0	5
53	Астраханская область	0	0	3	0	1	0	0	0	4
54	Липецкая область	0	0	4	0	0	0	0	0	4
55	Мурманская область	1	1	1	1	0	0	0	0	4
56	Омская область	0	0	3	0	1	0	0	0	4

№ п/п	Регион/ Профиль музея	Исторический	Мемориальный	Краеведческий	Естественно- исторический	Художественный	Литературный	Отраслевой	Прочие	Итого
57	Читинская область	1	0	3	0	0	0	0	0	4
58	Коми АССР	0	0	3	0	1	0	0	0	4
59	Марийская АССР	0	1	3	0	0	0	0	0	4
60	Чувашская АССР	0	0	3	0	1	0	0	0	4
61	Калининградская область	2	0	1	0	0	0	0	0	3
62	Курганская область	0	0	3	0	0	0	0	0	3
63	Томская область	0	0	3	0	0	0	0	0	3
64	Карачаево-Черкесская АО	0	0	2	0	0	0	0	0	2
65	Амурская область	0	0	2	0	0	0	0	0	2
66	Камчатская область	0	0	2	0	0	0	0	0	2
67	Кабардино-Балкарская АССР	0	0	1	0	1	0	0	0	2
68	Калмыцкая АССР	0	0	2	0	0	0	0	0	2

№ п/п	Регион/ Профиль музея	Исторический	Мемориальный	Краеведческий	Естественно-исторический	Художественный	Литературный	Отраслевой	Прочие	Итого
69	Тувинская АССР	1	0	1	0	0	0	0	0	2
70	Горно-Алтайская АО	0	0	1	0	0	0	0	0	1
71	Адыгейский АО	0	0	1	0	0	0	0	0	1
72	Таймырский национальный округ	0	0	1	0	0	0	0	0	1
73	Эвенкийский национальный округ	0	0	1	0	0	0	0	0	1
74	Хакасская АО	0	0	1	0	0	0	0	0	1
75	Еврейская АО	0	0	1	0	0	0	0	0	1
76	Ненецкий национальный округ	0	0	1	0	0	0	0	0	1
77	Усть-Ордынский Бурятский национальный округ	0	0	1	0	0	0	0	0	1
78	Магаданская область	0	0	1	0	0	0	0	0	1

№ п/п	Регион/ Профиль музея	Исторический	Мемориальный	Краеведческий	Естественно-исторический	Художественный	Литературный	Отраслевой	Прочие	Итого
79	Чукотский национальный округ	0	0	1	0	0	0	0	0	1
80	Сахалинская область	0	0	1	0	0	0	0	0	1
81	Ханты-Мансийский национальный округ	0	0	1	0	0	0	0	0	1
82	Ямало-Ненецкий национальный округ	0	0	1	0	0	0	0	0	1
83	Агинский Бурятский национальный округ	0	0	1	0	0	0	0	0	1
	Итого	76	135	341	46	128	21	16	13	776

Значение пропорции составило 8,083, что соответствует сохранению сложившихся свойств в модуле; по закону Ципфа должно быть 480, а не 776 элементов в модуле. Большинство частей в модуле находится выше идеальной кривой Ципфа ($y = 96x^{-1}$, $R^2 = 1$), что может означать неравномерность распределения музеев различного профиля по регионам РСФСР. Степенная аппроксимация распределения количества музеев в регионах РСФСР описывается формулой $y = 185,05x^{-1,015}$, $R^2=0,7918$.

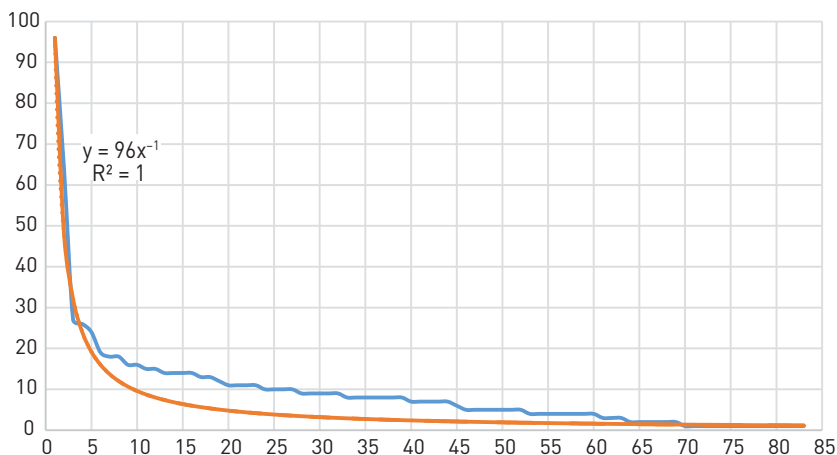


Рисунок 9. Распределение элементов в частях модуля «Региональное распределение музеев РСФСР» (ось абсцисс — порядковый номер части модуля, ось ординат — количество музеев в регионе РСФСР). Рыжей линией показана идеальная кривая Ципфа

Сравнив данные таблиц 8 и 9 с соответствующими распределениями по закону Ципфа, наблюдаем недостаток ряда профильных групп музеев (см. рисунок 8) при переизбытке количества музеев в целом по стране (см. рисунок 9). Основу музейной сети (по количеству и охвату в регионах) составляли краеведческие музеи в ущерб музеям других профилей. По сути, можно говорить, что краеведческие музеи «поглощали» музеи других тематических направлений.

Пример 8. На основе сведений о музеях из сборников «Музеи России» (1993) [113] сформирована таблица 10, по данным из которой установлено, что модуль функционирует на границе между развитием и балансом (пропорция равна 2,483). Количество элементов в модуле составило 1353, вместе с тем, согласно закону Ципфа их должно было быть 2011.

Таблица 10

Модуль «Профили деятельности российских музеев»

№ п/п	Профиль музея	Количество музеев в группе
1	Краеведческий	545
2	Исторического профиля (общей исторический, историко-монографический, историко-персональный, историко-революционный, историко-художественный, истории религии и атеизма, историко-партийный, истории комсомола, истории книги и книгопечатания, прочие)	212
3	Литературный, литературы и искусства, литературно-монографический, литературно-персональный	137
4	Изобразительных искусств, в том числе картинные галереи и искусствоведческо-персональные	135
5	Военно-исторический	54
6	Многопрофильный	48
7	Архитектурный, архитектурно-монографический, архитектуры и истории	30
8	Этнографический	24
9	Художественный (художественный, художественно-монографический, художественно-персональный, художественный и историко-культурный)	22
10	Выставочные залы	21
11	Естественно-научный, естественно-персональный, биологический, здравоохранения, геологический, горного дела, нефти и газа, экологический	20

№ п/п	Профиль музея	Количество музеев в группе
12	Народного зодчества, народно-художественного творчества	18
13	Технический, технический монографический и по отраслям, технико-персональный	15
14	Археологический	12
15	Дворцово-декоративного искусства	11
16	Дружбы народов	11
17	Декоративно-прикладного искусства	9
18	Театрального искусства	8
19	Комплексный	7
20	Музыкального искусства и музыкальных инструментов	6
21	Монографический (отраслевой)	4
22	Отраслевой (отраслевой монографический, отраслевой персональный)	4

Обратим внимание (Рисунок 10) на высокое значение средне-квадратичного отклонения, а также на то, что все значения по количеству музеев того или иного профиля находятся ниже идеальной кривой Ципфа (за исключением музеев изобразительных искусств). Сказанное можно объяснить наличием резерва увеличения количества музеев различного профиля, либо компенсацией недостатка музеев парамузейными организациями (школьными и общественными музеями, например).

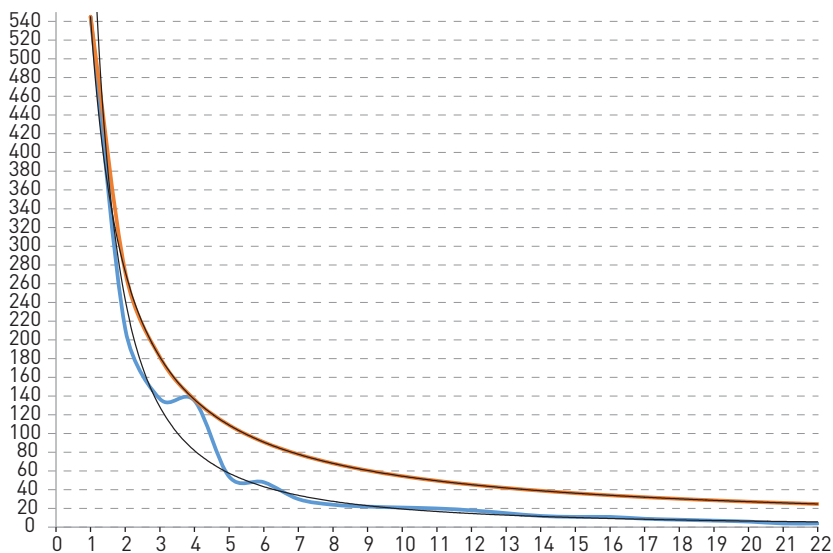


Рисунок 10. Распределение элементов в частях модуля «Профили деятельности российских музеев» (ось абсцисс — порядковый номер части модуля, ось ординат — количество музеев определенного профиля). Рыжей линией показана идеальная кривая Ципфа ($y = 545x^{-1}$, $R^2 = 1$), кривая степенной функции, аппроксимирующей распределение музеев по профилям показана черной сплошной линией ($y = 718,6x^{-1,568}$, $R^2 = 0,9763$).

Пример 9. Ниже на основе сведений из «Адресной книги коллекционеров» представлены данные о направлениях и количестве коллекционеров по различным тематикам: от традиционных видов собирательства до малораспространенных, типа собирания кулинарных рецептов [97].

Таблица 11

Модуль «Направления частного коллекционирования в России»

№ п/п	Направление коллекционирования	Всего	В том числе	
			женщины	мужчины
1	Нумизматика и бонистика	1220	53	1167
2	Филателия	826	43	783
3	Фалеристика	521	13	508
4	Стендовый моделизм	375	2	373
5	Филотаймия	336	195	141
6	Филокартия	246	94	152
7	Тематическое коллекционирование	237	52	185
8	Предметное коллекционирование	193	51	142
9	Библиофилия	167	2	165
10	Этикетки напитков	117	5	112
11	Предметы ДПИ, игрушки и др.	103	62	41
12	Филофония	95	9	86
13	Футболофилия	71	0	71
14	Филумения	69	5	64
15	Антиквариат и предметы старины	67	2	65
16	Персоналии	62	17	45
17	Периодика	60	3	57
18	Минералы	48	5	43
19	Фольклор	48	11	37
20	Юмор	46	5	41

№ п/п	Направление коллекционирования	Всего	В том числе	
			женщины	мужчины
21	Этикетки и упаковки продовольственных изделий	38	12	26
22	Игры (головоломки, кроссворды, шахматные задачи, фокусы и др.)	37	4	33
23	Экслибрисы и малая графика	36	1	35
24	Полезные советы, кулинарные рецепты	34	19	15
25	Лотерейные билеты, акции, талоны и др.	30	1	29
26	Раковины	29	8	21
27	Фотографии, слайды, негативы	24	7	17
28	Солдатики	23	1	22
29	Живопись	22	4	18
30	Табачные изделия и их упаковка	22	0	22
31	Кактусы	21	1	20
32	Цветы и садовые культуры	21	5	16
33	Униформа	20	0	20
34	Геральдика	18	0	18
35	Бритвенные лезвия и их упаковка	18	0	18
36	Насекомые	18	3	15
37	Бутылки, банки, пробки	16	0	16
38	Коллекционеры о коллекционерах	15	2	13
39	Игральные карты	13	2	11

№ п/п	Направление коллекционирования	Всего	В том числе	
			женщины	мужчины
40	Мыло и его упаковка	12	8	4
41	Фотоаппараты	11	0	11
42	Карточки приема радиосообщений	10	0	10
43	Миниатюрная книга	9	1	8
44	Автографы	9	1	8
45	Географические карты	8	0	8
46	Вырезки	3	0	3
	Итого	5424	709	4715

Традиционными видами коллекционирования являются нумизматика, филателия и фалеристика. Большое количество коллекционеров в данных областях объясняется массовостью этого вида собирательства, обилием клубов коллекционеров. Следует отметить, коллекционеров антиквариата и старины незначительное количество в общей массе коллекционеров, несмотря на развитую сеть антикварных магазинов и сложившийся вокруг них круг перекупщиков произведений искусства. Это объясняется следующими факторами: дороговизной антиквариата, как следствие — узостью круга лиц, способных его приобрести; циркулированием на рынке похищенных произведений искусства; нежелание попадать в орбиту внимания правоохранительных органов и криминалитета.

В любом случае представленная статистика интересна тем, что она очень хорошо сопрягается с идеальной кривой Ципфа (рисунок 11). Согласно закону Ципфа для модуля, состоящего из 46 частей, с большей частью в 1220 элементов, количество эле-

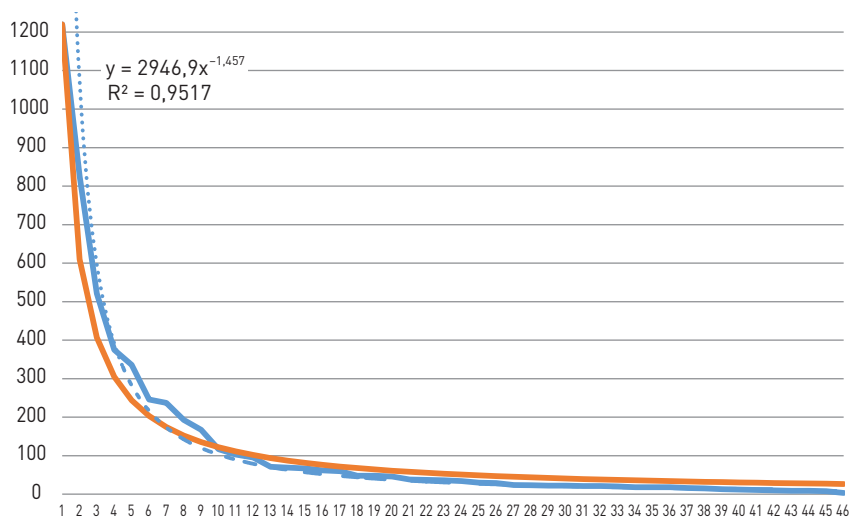


Рисунок 11. Распределение элементов в частях модуля «Направления частного коллекционирования в России» (ось абсцисс — порядковый номер части модуля, ось ординат — количество коллекционеров). Рыжей линией показана идеальная кривая Ципфа, кривая степенной функции, аппроксимирующей распределение коллекционеров по направлениям собирательства, показана пунктирной линией

ментов в модулей должно быть 5388, в представленной выборке 5424 коллекционера (отклонение составило 0,7%). Это может означать, что упорядоченные части модуля «Направления частного коллекционирования в России» распределены по степенной функции. Объем частей упомянутого модуля, лежащих выше идеальной кривой Ципфа и соответствующих направлениям коллекционирования (нумизматика и бонистика, филателия, фалеристика, стендовый моделизм, филотаймия, филокартия), с течением времени будут иметь тенденцию к уменьшению в общем объеме коллекционирования, в отношении направлений коллекционирования, соответствующих частям модуля, лежащим ниже кривой Ципфа, имеются резервы роста.

Отношение большей части модуля («Нумизматика и бонистика») к общему количеству элементов модуля равно 4,446, что соответствует границе между балансом и сохранением.

Интересно, что доля коллекционеров-женщин составляет 13 % от общего числа коллекционеров. При этом искусствоведов — женщин, работающих в музеях, значительно больше чем искусствоведов-мужчин. Возможно, это связано с особенностями мужского психотипа — коллекционирование (не собирательство), как охота за предметом, желание обладать уникальным, неповторимым в своем роде предметом.

Выводы

1. Основу динамической системы¹⁰ «Музейная сеть Российской Империи и СССР» составляли краеведческие музеи, они способствовали формированию ядра музейной сети. Поэтому согласно закону Шелфорда от их существования зависела жизнеспособность всей музейной системы.

Упомянутая система в терминах МТС выполняла на протяжении времени своего существования функции между развитием и сохранением. Это означает, что система сформировалась как целостное образование, в котором происходило постепенное выкристаллизовывание ядра системы с закреплением специфических для этой системы функций. Советская музейная сеть, будучи социальной системой, в своем строении и действии обнаруживала универсальные системные принципы. В числе прочего — закон надежности системы (надежность системы определяется надежностью ее слабого звена), принцип неравномерного развития частей, принцип оптимальности (система функционирует с наибольшей эффективностью в определен-

¹⁰ В терминах МТС — социального модуля.

ных пределах), принципы дополнительности и избыточности (дублирование функций в системе, взаимодополняемость и взаимозаменяемость элементов), принцип наименьшего действия (в социальной системе обнаруживается уравнивающий механизм, обеспечивающий стабильность действия системы, причем система должна изменяться таким образом, чтобы величина действия оказалась минимальной. Эта особенность системы описывается законом Ципфа).

Законная национализация 1917–1920-х гг., незаконные хищения культурных ценностей (из усадеб, государственных и профессиональных учреждений и др.), привели к тому, что был сформирован значительный по стоимости и историко-культурной значимости массив имущества. Оно было сосредоточено в зданиях, изъятых у бывших собственников, а также «на руках». В дальнейшем это имущество выбывало из упомянутых источников в госфонды для реализации на внутреннем рынке и за границу. Там, где аккумулировались ценности, были также краеведческие кружки (группы), с которыми следует связывать образование сельских музеев исторического, историко-краеведческого и мемориального профиля (действительно, туда стекались экспонаты из национализированных усадеб и имений, производственных и торговых объектов). Обозначенные профили музеев впоследствии оставались доминантными в музейной сети весь период существования СССР.

Краеведческие музеи выступали научно-методическими центрами и проводили работу по учету (в основном карточному) имеющихся у них экспонатов. Наиболее ценные экспонаты из этих музеев выбывали в областные и центральные музеи. Формирование ядра музейной сети за счет краеведческих музеев происходило до конца 1920-х гг., потом, в силу забвения краеведческого движения и упрочения тоталитарного режима в СССР [127], функцию резерва музейной сети стали выполнять музеи,

действующие на общественных началах. При этом из центральных музеев наименее ценные экспонаты стали возвращать в областные музеи.

2. Распределение профилей музеев и направлений коллекционирования при больших объемах выборок удовлетворяет закону Ципфа.

3. Количество музеев различного профиля относительно количества краеведческих музеев в большинстве примеров не соответствовало идеальной кривой Ципфа, что может свидетельствовать об ограниченности размера выборок, необходимых для исследования, избыточностью / недостатком музеев определенных профилей и компенсирования музейной сети парамузейными образованиями.

ЗАКЛЮЧЕНИЕ

1. Музейную сеть составляли музеи, являющиеся юридическими лицами, и музеи, находящиеся в ведении учреждений, организаций и предприятий (государственных, колхозных, кооперативных, общественных), то есть являющиеся структурными подразделениями юридических лиц.

Анализ организационно-правовой формы общественных музеев, созданных в период Союза ССР, свидетельствует, что они создавались без образования юридического лица и в подавляющем числе являлись структурными подразделениями предприятий, учреждений или организаций.

2. Музеи, действующие на общественных началах, воспринимались как «новое социальное явление современности», способствующее распространению знаний, их усвоению и формированию исторического сознания, вместе с тем, никто на основе научного исследования ими не занимался, они не были включены Минкультуры СССР в единую музейную сеть, отсутствовали концепции общественных музеев, и не были определены перспективы их развития [67, с. 6, 30, 36].

3. Основная задача общественных музеев с течением времени сместилась от краеведения в политико-просветительную деятельность и свелась к пропаганде марксистско-ленинского мировоззрения и достижений коммунистического строительства, повышению образованности и культуры советских людей, их эстетическому воспитанию и формированию чувства советского патриотизма. И, что не менее важно, направлению досуга населения в значимом для государства направлении. («Признаем за истину: знание истории порождает патриотизм. И самое ценное, когда молодежь постигает историю, участвуя в рейдах «крас-

ных следопытов», создании музейных экспозиций... поиске неизвестных героев» [68, с. 4]).

Общественные музеи в силу своего существования обеспечивали наиболее эффективную передачу сведений и создавали между посетителями «прямую и динамичную связь, которая основывается на глубоком и искреннем стремлении индивидуума к познанию» [89, с. 9]. Выказанный тезис также распространяется и на все музеи в целом, поскольку они являются одним «из наиболее эффективных орудий, способных пробудить любознательность и развить восприимчивость, то есть пробудить любовь к истине и вызвать к жизни то «основное усилие»... которое является первым шагом в выработке лучшего «я» и, следовательно, лучшего мира» [89, с. 1].

4. В основе создания музеев, организуемых на общественных началах, лежал принцип добровольности, поскольку такие музеи создавались по инициативе местного населения или трудового коллектива, а также безвозмездности деятельности.

Наряду с внушительным количеством общественных музеев (к середине 1980-х гг. Минкультуры СССР учтено более 12 000 таких музеев, пики создания подобных музеев приходились на юбилейные годы), учитывая, что общественные музеи создавались энтузиастами-общественниками, не обладавшими музейным образованием, по сути дела дилетантами, наблюдалась тенденция к тому, что руководство общественных музеев не осознавало важности социальных задач, музеи теряли собственно музейность, комплектование музеев сводилось только к собирательской работе, музеи утрачивали источниковую ценность, вплоть до гибели коллекций [67, с. 17–18, 26, 27].

5. Музеи, работающие на общественных началах, в основном были комплексного профиля.

Собрания общественных музеев реализовывали потребность населения в фиксации происходящих событий и стро-

ились по микротерриториальному и микропроизводственному признакам — в основном отражалась специфика развития края или конкретного производства в связи с историей страны, личное отношение к истории (через дневники, воспоминания, письма).

Следствием этого, с одной стороны, являлось то, что музеи воспринимались не как музеи, а лишь музейные собрания (это особо проявлялось в «школьных кабинетах», а также такой объективной характеристике общественных музеев, как малая экспозиционная площадь и отсутствие фондохранилищ). С другой стороны — взаимосвязь с окружающей средой, населением, коллективом предприятия была преимуществом общественного музея перед государственным.

В собирательской работе преобладал субъективный характер комплектования фондов, иллюстративно-выборочный характер подбора предметов, исходя из конъюнктурного интереса и целесообразности, что противоречило принципу неразрывности фонда и приводило к обеднению форм работы музеев. Усугубляло ситуацию то, что собранный материал должным образом не описывался, не учитывался и системно не изучался (в этих проблемах проявлялось несовершенство организации документирования общественной жизни в стране).

Зачастую собрания общественных музеев формировались за счет документов личного происхождения (т. н. «массовые исторические источники», принадлежавшие «рядовым» гражданам, «вторичный материал о фондообразователях», не представлявшие ценности для архивов), что позволяло расширить возможности документирования исторического процесса и социального быта [67, с. 3–5, 11, 21, 23, 26].

6. Музеи, действующие на общественных началах, разделялись по принципу подконтрольности своей администрации (органов культуры различного уровня, руководства предпри-

ятий, учреждений, совхозов, колхозов, высших и средних специальных учебных заведений, органов народного образования («школьные музеи»).

7. Музеи, действующие на общественных началах, дополняли собой бюджетные музеи и встраивались в цепочку институтов комплектования государственных фондов (местные краеведческие общества — общественные музеи — государственные архивы, библиотеки и музеи). Общественные музеи являлись фактором развития сети государственных музеев, поскольку потенциально могли стать филиалами государственных музеев либо обособиться в самостоятельные бюджетные государственные учреждения, что означало официальное признание результатов работы общественных музеев.

В развитии сети общественных музеев проявлялся системный закон периферийного развития, по которому все новое в системе возникает именно на периферийных уровнях системы, где слабы системные связи. Действительно, деятельность общественных музеев была в меньшей степени регламентирована, нежели работа бюджетных музеев, что давало большую степень свободы для развития общественных музеев.

8. Деятельность общественных музеев по выявлению и собиранию экспонатов позволяла выявлять у населения подлинные памятники материальной и духовной культуры, с последующим включением последних в музейный фонд СССР. Как правило, такое изъятие носило безвозмездный характер.

В этом тезисе проявляется принцип специализации подсистем сложной системы (если рассматривать музейную сеть как сложную систему, представляющую собой множество взаимодействующих между собой по определенным законам музеев; между музеями, являющимися элементами системы, имеются устойчивые связи, необходимые для сохранения и развития системы в определенных условиях).

9. В настоящее время институт общественного музея в том понимании, которое ему придавалось во времена СССР, не существует. Однако до сих пор в названии организаций используются слова, отсылающие к музеям, созданным на общественных началах, но учитывая единичные случаи использования — это можно считать анахронизмом.

В нормативной правовой системе Российской Федерации выявлено два акта, в которых используется понятие «общественный музей»:

- Правительству Российской Федерации во исполнение Указа Президента Российской Федерации от 08.06.1996 № 858 «О дополнительных мерах по реабилитации лиц, репрессированных в связи с участием в событиях в г. Новочеркасске в июне 1962 г.» было поручено рассмотреть вопрос о выделении средств из федерального бюджета на создание «Общественного Музея памяти Новочеркасской трагедии» [69] (см. также муниципальное учреждение «Новочеркасский муниципальный музей памяти Новочеркасской трагедии 1962 г.» (прекращена деятельность). «Музей, посвященный событиям в Новочеркасске 1962 года, открыли в 2002 году. Причастны к открытию музея городские и областные власти, Фонд Сороса и ряд общественных организаций» [70].);
- согласно статье 13 Федерального закона от 17.06.1996 № 74-ФЗ «О национально-культурной автономии» [71] в целях обеспечения права граждан Российской Федерации, относящихся себя к определенным этническим общностям, на сохранение и развитие национальной культуры, национально-культурные автономии могут создавать краеведческие, этнографические и иные общественные музеи.

Термин «школьный музей» используется чаще на уровне ведомственных писем. Например, «Всероссийский детский совет

по развитию школьных музеев» (см. письмо Минобрнауки России от 02.08.2017 № ТС-512/09 «О направлении методических рекомендаций», вместе с «Методическими рекомендациями по организационно-методической поддержке деятельности детских общественных движений и ученического самоуправления», «Методическими рекомендациями по совершенствованию сетевого взаимодействия в системе воспитания», «Рекомендациями по расчету качественных и количественных показателей эффективности реализации стратегии развития воспитания в Российской Федерации на период до 2025 года, утвержденной распоряжением правительства Российской Федерации от 29 мая 2015 г. № 996-р») [72].

Выборка с использованием сайта www.nalog.ru позволила установить, что юридические лица, использующие в своем названии слова «общественный музей», «народный музей», «школьный музей», чаще всего создаются в организационно-правовой форме некоммерческих организаций.

10. Игнорирование с начала 1990-х годов вопроса о необходимости правовой регламентации общественных отношений, связанных с восстановлением, развитием и деятельностью общественных музеев, в определенной степени маргинализировало этот институт и привело к возникновению парамузейных образований, которые под видом деятельности музеев реализуют иные цели и задачи. Следует отметить, что такое игнорирование, полагаем, опосредованно способствовало обеднению фондов общественных музеев и рассредоточению предметов из этих музеев в частных руках.

ЛИТЕРАТУРА

1. *Радус-Зенькович В.* О некоторых вопросах музейной работы // Советский музей. — 1938. — № 5. — С. 9–18.
2. *Янбых Л. Е.* Общественные музеи в системе музеев РСФСР / Актуальные вопросы деятельности общественных музеев. — М., 1980. — С. 7–35.
3. *Луговая Г. М.* Взаимодействие государственных и общественных музеев ТАССР в 1960-е — 1980-е гг. — М., 1988. — 45 с.
4. *Еперина Г. С., Назарцева Т. М.* Общественные музеи как резерв развития сети государственных музеев / Музееведение Западной Сибири. — Омск, 1988. — 91 с.
5. Краткий словарь музейных терминов / НИИ культуры. — М., 1982. — 72 с.
6. Музейные термины. Терминологические проблемы музееведения: Сб. науч. трудов. — М.: Центр. музей революции СССР, 1986. — 135 с.
7. Музейные термины: из сборника научных трудов Центрального музея Революции СССР (1988). — М.: Центральный дом культуры железнодорожников, 1987. — 25 с.
8. *Назаров М. И.* Указатель книг и статей по выставочному, музейному, экскурсионному делу и родиноведению. — М., 1919. — 61 с.
9. *Филиппов А. М.* Русская литература по общему музееведению и организации местных музеев за десять лет революции (библиографический указатель) / Материалы для библиографии методической литературы по краеведению. — 1927. — Вып. 1. — С. 505–534 (раздел «Системати-

- ческий указатель к библиографическому хронологическому указателю»).
10. *Казарина М. А.* Классификация музейных экскурсий / Основы экскурсионного дела в музеях. Труды НИИ культуры. — М., 1977. — С. 30–31.
 11. Резолюции, принятые на Съезде по народному образованию при Комиссариате просвещения в Москве в августе–сентябре 1918 // Внешкольное образование. — 1918. — № 1. — С. 22.
 12. *Малиновский Н.* Земские подвижные музеи и народные дома-музеи как центр внешкольного образования. / Практическая школьная энциклопедия: Сборник. — М.: Изд-во Сытина, 1912. — С. 819.
 13. Образовательные и воспитательные задачи современных музеев: Сборник статей по вопросам художественного воспитания народных масс и детей / Ред. Оршанский Л. — СПб.: Школа и Жизнь, 1914. — 76 с.
 14. *Невский В.* Районные народные музеи в их будущем / Сборник статей по внешкольному образованию. — М.: Задруга, 1917. — С. 102.
 15. *М. К.* О государственной музейной политике // Известия всероссийского центрального комитета советских рабочих и крестьянских депутатов. — 1918. — 20 окт. — № 229.
 16. *Новорусский М.* Музеи и их образовательное значение // В помощь семье и школе. — М.: Изд-во Анти и Ко, 1911. — С. 59–133.
 17. *Новорусский М.* Музей народного дома и выставки при нем // Народный Дом: Сборник. — 1918. — С. 145–180.
 18. *Мордвинов И. П.* Музей // Внешкольное образование. — 1919. — № 2–3. — С. 31–33.
 19. *Романов Н. И.* Местные музеи и как их устраивать. — М., 1919. — 96 с.

20. *Шмит Ф. И.* Исторические, этнографические, художественные музеи. Очерк истории и теории музейного дела. — Харьков: Изд-во Союза Харьковского Кредитного союза кооперативов, 1919. — 103 с.
21. *Адлер Б.* Инвентарь, каталог и их значение в музее // Казанский Музейный вестник. — 1920. — № 3–4. — С. 11–19 (приведены формы записей и регистрационных карточек).
22. *Адлер Б.* Областные и местные музеи // Казанский Музейный Вестник. — 1920. — № 1–2. — С. 5–13.
23. *Адлер Б.* Главмузей // Казанский Музейный Вестник. — 1921. — № 3–6. — С. 36–91.
24. *Машковцев Н. Г.* Принципы музейного строительства // Художественная Жизнь. — 1920. — № 4–5.
25. *Голлербах Э.* Эстетика или быть: о двух принципах в музейном строительстве // Среди коллекционеров. — 1921. — № 8–9. — С. 28–31.
26. *Голлербах Э.* Апология музея (роль музейного строительства по учению Н. Ф. Федорова) // Казанский Музейный Вестник. — 1922. — № 2. — С. 188–193.
27. *Петри Б. Э.* Областной музей и его организация на демократических началах. — Иркутск, 1921. — 15 с.
28. *Титов Е.* Рецензия на работу Петри Б. Э. «Областной музей и его организация на демократических началах» // Известия Государственного института народного образования в Чите. — 1923. — Кн. 1. — С. 324–328.
29. *Маяковский И. Л.* О разграничении понятий архива, библиотеки и музея / в статье Пичета В. Первая Всероссийская конференция архивных деятелей (29 сентября–3 октября 1921 г., Москва) // Архивное дело. — 1923. — Вып. 1. — С. 102–133, С. 116–117, 129 (доклад И. Л. Маяковского и резолюция по нему).

30. *Маяковский И. Л.* Музеи, архивы, библиотеки в их взаимоотношениях: тезисы доклада / Дневн. 2-й Всесоюз. Конф. по краеведению, Москва, 12 декабря 1924 г. — С. 1–2.
31. *Маяковский И. Л.* Архив, библиотеки и музей // Архивное Дело. — 1926. — Вып. 5–6. — С. 45–56.
32. *Габаев Г.* Ленинградские военные музеи и принципы военно-музейного строительства // Музей. — 1924. — Вып. 1. — С. 24–27.
33. *Троцкая Н. И.* Основные задачи музейного строительства / Советская культура: Сборник. — М.: Изд-во Известий ЦИК СССР и ВЦИК, 1924.
34. *Троцкая Н. И.* Музейное строительство и революция / Наука и искусство. — 1926. — № 1. — С. 29–53.
35. *Эфрос А. М.* Музейное строительство в Советской России / Советская культура: Сборник. — М.: Изд-во Известий ЦИК СССР и ВЦИК, 1924.
36. *Кузнецов А. М.* Ближайшие задачи музейного строительства / Иваново-Вознесенское губернское краеведческое совещание. 24–25 января 1925 г. Тезисы докладов. — Иваново-Вознес. об-во краеведения, 1925. — С. 1–2.
37. [*Иванов А. И.*] Доклад А. И. Иванова. Музейное дело во Владимирской губернии за время революции и его ближайшие задачи. — Владимир: Изд-во Комитета по изучению производительных сил Владимирской губернии, 1926. — С. 9–11.
38. *Филиппов А. И.* Принципы организации местных музеев / На новых путях краеведческой работы: Сборник. — Л., 1926. — С. 68–90.
39. *Залкинд Г.* Народные музеи как средство внешкольного образования // Казанский Музейный Вестник. — 1920. — № 5–6. — С. 37–44.
40. *Грекулов А.* Как организовать музей при рабочем клубе. — М.: Деревня и Знание, 1923. — 64 с.

41. *Ходукин Я. Н.* Музейное строительство: тезисы доклада, прочитанного на совещании музейных работников членов Съезда и резолюция по докладу / Первый Восточно-Сибирский краеведческий съезд. — Иркутск, 1925. — С. 56, 145.
42. *Маневский А.* Несколько вопросов директорам музеев // Советский музей. — 1940. — № 4. — С. 7–10.
43. *Евг. В.* К съезду музейных деятелей // Народное Просвещение. — 1918. — № 23–24. — С. 11–12.
44. *Преображенский В.* Правильно распределить музейные фонды // Советский музей. — 1938. — № 8.
45. *Гиляров С.* О музейной завали // Советский музей. — 1938. — № 8.
46. *Ламанский В. В.* К вопросу о провинциальных научных учреждениях, библиотеках и музеях. — Пермь, 1918. — 27 с.
47. *Василенко А. С.* История возникновения и развития народных музеев Украины и их роль в коммунистическом воспитании трудящихся: автореф. дис. ... канд. ист. наук: 07.571. — Одесса, 1971. — 27 с.
48. *Овсянникова С. А.* В помощь заводским (фабричным) музеям. — М., 1960. — 19 с.
49. *Коган Э. С.* Организация историко-бытовых экспедиций. — М., 1960. 17 с.
50. Постановление ЦК КПСС от 12.05.1964 «О повышении роли музеев в коммунистическом воспитании трудящихся» / Справочник партийного работника. Вып. 6. — М., 1966 (изложение).
51. *Каспаринская-Овсянникова С. А., Чудов И. С.* Деятельность народных музеев на современном этапе (К Всесоюзному совещанию народных музеев). — М., 1965. — 30 с.
52. *Коржихина Т. П.* Законодательные источники по истории общественных организаций СССР (1917–1936 гг.) / Вспо-

- могательные исторические дисциплины. — Л., 1987. — С. 221–248.
53. Методические рекомендации в помощь общественным музеям Омской области. — Омск, 1987. — 53 с.
54. *Луговая Г. М.* Взаимодействие государственных и общественных музеев ТАССР в 1960-е — 1980-е гг. — М., 1988.
55. Земля Одинцовская. — URL: <https://odintsovo.info/news/?id=43031> (дата обращения: 29.01.2021).
56. Отчет ст. н. с. НИИ музееведения Д. И. Тверской о командировке в Новгородскую область. 1963.
57. *Буланый И. Т., Явтушенко И. Г.* Музей на общественных началах. — М., 1985. — 184 с., прил.
58. О музее. — URL: <https://dnnmuseum.ru/o-музее/> (дата обращения: 29.01.2021).
59. Методические материалы по созданию народных музеев. — Кишинев, 1972. — 39 с.
60. О работе народных сельских музеев (методическое пособие). — М., 1962. — 39 с.
61. *Огризко З. А.* Организация и методика работы народных музеев / Труды НИИ музееведения и охраны памятников истории и культуры. Вып. 20. — М., 1968. — 64 с.
62. *Крейн А. З.* Музеи и общественная жизнь (доклад на конференции Комитета по воспитательной и просветительной работе музеев ИКОМ. 14–21 мая 1968 (Ленинград — Москва). — 11 с.
63. Бюллетень нормативных актов министерств и ведомств СССР. — 1978. — № 12.
64. Типовая должностная инструкция заместителя директора по научной работе, утв. приказом Минкультуры РСФСР от 05.11.1980 № 645 (сведениями о признании этого приказа утратившим силу не располагаем).

65. Приказ Минкультуры РСФСР от 05.02.1988 № 55 «Об утверждении преискурантов на услуги, оказываемые музеями местного и республиканского (РСФСР) подчинения» (сведениями о признании утратившим силу этого приказа не располагаем).
66. Свод законов РСФСР. — 1988. — Т. 3. — С. 524. Документ утратил силу: постановление Правительства Российской Федерации от 23.10.1993 № 108 «О признании утратившими силу решений Правительства РСФСР в связи с принятием Закона Российской Федерации «Основы законодательства Российской Федерации о культуре» (Собрание актов Президента и Правительства Российской Федерации. — 1993. — № 45. — Ст. 4339).
67. *Решетников Н. И.* Общественные музеи (проблемы и перспективы развития). — М., 1992. — 59 с.
68. *Разгонов С.* Высокое слово — Отечество// Советский музей. — 1985. — № 2.
69. Собрание законодательства Российской Федерации. — 1996. — № 24. — Ст. 2888.
70. Музей памяти Новочеркасской трагедии 1962 года. — URL: https://www.votpusk.ru/country/dostoprim_info.asp?ID=17844 (дата обращения: 03.09.2019).
71. Собрание законодательства Российской Федерации. — 1996. — № 25. — Ст. 2965.
72. Вестник образования. — 2017. — № 18.
73. *Нестерец Н. М.* Деятельность партийных организаций Украины по повышению роли общественных музеев и музейных комнат в коммунистическом воспитании трудящихся: автореф. дис. ... канд. ист. наук. — Киев, 1973. — 24 с.
74. *Заирова М.* Школьный музей как особая форма организации воспитательной работы с учащимися: автореф. дис. ... канд. ист. наук. — Алма-Ата, 1977.

75. *Решетников Н.И.* Письменные источники по истории советского общества в общественных музеях Вологодской области. Принципы источниковедческого изучения и проблемы использования (1960–1980-е гг.): дис. ... канд. ист. наук. — М., 1986. — 238 с.
76. *Луговая Г.М.* Взаимодействие музеев и общественности в области исторического краеведения (1917–1980 г.). На примерах Татарской АССР: автореф. дис. ... канд. ист. наук. — М., 1989. — 20 с.
77. *Морозова Е.Г.* Ведомственные общественные музеи Западной Сибири во второй половине XX — начале XXI вв.: изменение статуса и функций: На материалах Омска и Новосибирска: автореф. дис. ... канд. ист. наук: 07.00.02. — Омск, 2003. — 26 с.
78. *Будюкина Н.Н.* Общественные музеи в культурной жизни Тамбовской области в 1970–1980-е гг.: автореф. дис. ... канд. ист. наук: 07.00.02. — Тамбов, 2005. — 26 с.
79. *Беседин В.Г.* Общественные музеи Курской области в повседневной жизни населения: 1920-е–1991 гг.: автореф. дис. ... канд. ист. наук: 07.00.02. — Курск, 2013. — 27 с.
80. *Галин Г.А.* Литература о народных музеях: Библиографический указатель (НИИ культуры) (ротапринт). — М., 1972. — 38 с.
81. *Зеленко А.У.* Школьный музей. — М., 1927. — 104 с.
82. *Кругликов П.* Школьный краеведческий музей и его работа. — М., 1927.
83. Школьные выставки. Хрестоматийный сборник / Под ред. Н.Н. Иорданского. — М., 1926. — 70 с.
84. *Чихачев В.П.* Как организовать фабрично-заводской музей. — М.; Иваново, 1932. — 38 с.
85. *Ангелов Г.В.* Народные музеи. — Одесса, 1962. — 128 с.

86. *Каспаринская С. А., Чудов И. С.* Деятельность народных музеев на современном этапе / НИИ Музееведения. — М., 1965. — 30 с.
87. Методика и опыт работы народных музеев. Под ред. С. А. Каспаринской и П. Я. Букшпана. — М., 1968. — 110 с.
88. *Лурье В. Г.* Создание и работа музеев промышленных предприятий: Методические рекомендации. — Пермь, 1979.
89. *Масмуди М.* Формы и методы воспитательной работы музеев / Конференция Комитета по воспитательной и просветительной работе музеев (14–21 мая 1968 г. Ленинград — Москва). — С. 1–9.
90. Письмо Минобразования России от 12.03.2003 № 28-51-181/16. Официальные документы в образовании. — 2003. — № 12.
91. Методические рекомендации «Организация и методика работы заводских и сельских музеев на общественных началах». — Минск, 1970. — 21 с.
92. Методические рекомендации по учету и хранению фондов в школьных музеях РСФСР. — М., 1986. — 35 с.
93. *Альтман М. М.* Организация собирания и использования документов личного происхождения о Великой Отечественной войне: из опыта работы ЦГА СССР и гос. архивов РФ: автореф. дис. ... канд. ист. наук: 05.25.02. — Москва, 1991. — 28 с.
94. *Боголепова Л. З.* Фондово-исследовательская деятельность музеев истории высших учебных заведений юга Западной Сибири: автореф. дис. ... канд. культурологии: 24.00.03. — Кемерово, 2011. — 21 с.
95. *Brown J. D.* Library Classification and Cataloguing. — London, 1916.
96. *Аблов Н. Н.* Классификация книг, ее история и методы. — Иваново-Вознесенск, 1921. — 31 с.

97. Адресная книга коллекционеров. Справочник. Авторы-составители В. А. Новиков, Н. А. Каланов. — Москва: Издательство «Культура», 1992. — 172 с.
98. Адресная книжка русских коллекционеров. — Вологда, 1926. — 32 с.
99. *Брагинский М. И., Витрянский В. В.* Договорное право. Книга первая. Общие положения. — Москва, 1999.
100. *Бэкон Ф.* Собрание сочинений. О достоинстве и усовершенствовании наук. Том 1. — СПб., 1877.
101. *Васильева Е. А.* Классификация отечественных музеев кукол // Культура и искусство. — 2018. — № 2. — С. 57–64.
102. *Давыдов А. А.* Системный подход в социологии: законы социальных систем. — М., 2004. — 251 с.
103. *Давыдов А. А., Чураков А. Н.* Модульный анализ и моделирование социума. — М., 2000.
104. *Д’Аламбер.* Очерк происхождения и развития наук. — 1910.
105. *Демченко Ю. А.* Историко-теоретические и организационные аспекты функционирования библиотек, осуществляющих музейную деятельность: автореф. дис. ... канд. пед. наук: 05.25.03. — Челябинск, 2010. — 18 с.
106. *Егоров В. Е., Хярм И. В.* Некоторые суждения по определению предмета и объекта гражданско-правового договора // Вестник Псковского государственного университета. Серия «Экономика, право и управление». — 2015. — № 1. — С. 121–126.
107. Инструкция о порядке исчисления заработной платы работников культурно-просветительных учреждений, утв. Минкультуры СССР 29.12.1976.
108. *Катина Н. П.* Динамика музейного продукта в современных культурных средах: автореф. дис. ... канд. культурологии: 24.00.01. — М., 2012.

109. Культурное строительство СССР: Стат. сборник. — Ленинград: Госпланиздат, 1940. — 268 с.
110. *Мансуров А. А.* Техника музейного дела. — М., 1931.
111. Музеи высших учебных заведений СССР. Аннотированный справочник. Составители Э.И. Тихомирова, Б. А. Савельев и В.Г. Ходецкий. — М.: Издательство Московского Университета, 1975.
112. Музеи и достопримечательности Москвы: Путеводитель. — М., 1926. — 469 с.
113. Музеи России. Справочник. Часть I (художественные, искусствоведческие, архитектурные, архитектурные, литературные музеи). Части II–IV (комплексные, исторические, естественнонаучные, технические, отраслевые). — М.: Главный информационно-вычислительный центр, 1993.
114. *Муромцева Л. П.* Типология российских эмигрантских музеев // Вопросы музеологии. — 2013. — № 1(7). — С. 49–59.
115. Научно-прикладные и естественно-исторические музеи Москвы: путеводитель / [общ. ред. В.В. Згура]. — [Москва]: Изд-во Московского коммунального хозяйства, 1926. — 118 с.
116. *Параделов М. Я.* Адресная книга русских библиофилов и собирателей гравюр, литографий, лубков и прочих произведений печати / Сост. М. Я. Параделов. — М., [1904]. — 180 с.
117. Письмо Минобразования России от 12.03.2003 № 28-51-181/16 «О деятельности музеев образовательных учреждений».
118. Проект приказа Минтруда России «Об утверждении профессионального стандарта хранителя музейных ценностей» (2014).

119. Положение о музеях, образованиях музейного типа и комнатах воинской славы Вооруженных Сил Российской Федерации, утв. приказом Минобороны России от 01.09.1997 № 343, с изм.
120. Полякова Е. А. Церковные музеи Западной Сибири: вопросы классификации // Вестник Томского государственного университета. Культурология и искусствоведение. — 2014. — № 1(13). — С. 114–119.
121. Приказ Минкультуры России от 01.12.2007 № 2012 «Об утверждении Положения о Государственном каталоге Музейного фонда Российской Федерации».
122. Приказ Реввоенсовета от 02.07.1920 № 1213 (Сборник приказов Революционного Военного Совета Республики 1920 года). — С. 2–4.
123. Сербина Н. В. Российские корпоративные музеи: перспективы развития и продвижения // Электронный научный журнал «APRIORI. СЕРИЯ: ГУМАНИТАРНЫЕ НАУКИ». — 2014. — № 6.
124. Устав музея имени Его Императорского Высочества Государя Наследника Цесаревича, утв. 02.08.1874. — 11 с.
125. Устав Тобольского губернского музея, состоящего под Августейшим Его Императорского Величества покровительством (1899). — 14 с.
126. Шмит Ф. И. Музейное дело. Вопросы экспозиции. — Ленинград, 1929. — 245 с.
127. Соболев В. С. Нести священное бремя прошедшего. Российская академия наук: национальное культурное и научное наследие. 1880–1930 гг. — СПб.: Нестор-История, 2012. — Цит. по Электронный ресурс. — [Режим доступа] <https://histrf.ru/uploads/media/default/0001/09/efeb9600555d3c20664328dc52307e9dd432898d.pdf> (дата обращения: 29.01.2021).

128. *Лысак И. В.* Сетевизация культуры: на пути к обществу взаимной прозрачности // Исторические, философские, политические и юридические науки, культурология и искусствоведение. Вопросы теории и практики. — 2018. — № 4 (90). — С. 75–79.
129. *Гришина Н. В.* Музейные информационные системы и информационные риски их использования // Вестник МФЮА. — 2018. — № 4. — С. 96–101.
130. *Кильдюшева А. А.* Конструирование дефиниции категории «музей» триадическим способом // Вестник Омского университета. — 2018. — Том 23. — № 3. — С. 170–180.
131. *Печенкин В. В.* Методы анализа социальных сетей на примере визуализации структуры предпочтения профессий // Социология. — 2001. — № 13. — С. 62–74.
132. *Крапивин М. Ю.* Музей и общество // Вопросы музеологии. — 2016. — № 1 (13). — С. 11–33.
133. *Максимова Т. Е.* Виртуальные музеи: подходы к типологии // Вестник МГУКИ. — 2012. — № 4 (48). — С. 186–189.
134. *Рябчикова Ф. Д.* Государственный музейный фонд: возникновение и осмысление понятия // Вопросы музеологии. — 2018. — Том 9. — Выпуск № 1. — С. 39–54.
135. Ведомости Съезда народных депутатов Российской Федерации и Верховного Совета Российской Федерации. — 1992. — № 15. — Ст. 769.
136. Собрание законодательства Российской Федерации. — 2011. — № 1. — Ст. 2.
137. Собрание законодательства Российской Федерации. — 2016. — № 1 (часть II). — Ст. 212.
138. «Основы государственной культурной политики», утверждены Указом Президента Российской Федерации от 24.12.2014 № 808.

139. «Стратегия государственной культурной политики на период до 2030 года», утверждена распоряжением Правительства Российской Федерации от 29.02.2016 № 326-р.
140. *Бакланова Ю. О.* Типологизация, классификация и систематизация инновационных проектов и инициатив в компании // Современные технологии управления. ISSN 2226-9339. — №4 (16). Номер статьи: 1601. Дата публикации: 2012-04-08. Электронный ресурс. — [Режим доступа]: <https://sovman.ru/article/1601/> (дата обращения: 29.01.2021).

Научное издание

Рыбак Кирилл Евгеньевич

МУЗЕЕВЕДЧЕСКИЕ ОЧЕРКИ

**Роль и место общественных музеев
в музейной сети**

Дизайн обложки: М. Ю. Маяков

Российский
научно-исследовательский институт
культурного и природного наследия
имени Д. С. Лихачёва
129366, Москва, ул. Космонавтов, 2
info@heritage-institute.ru