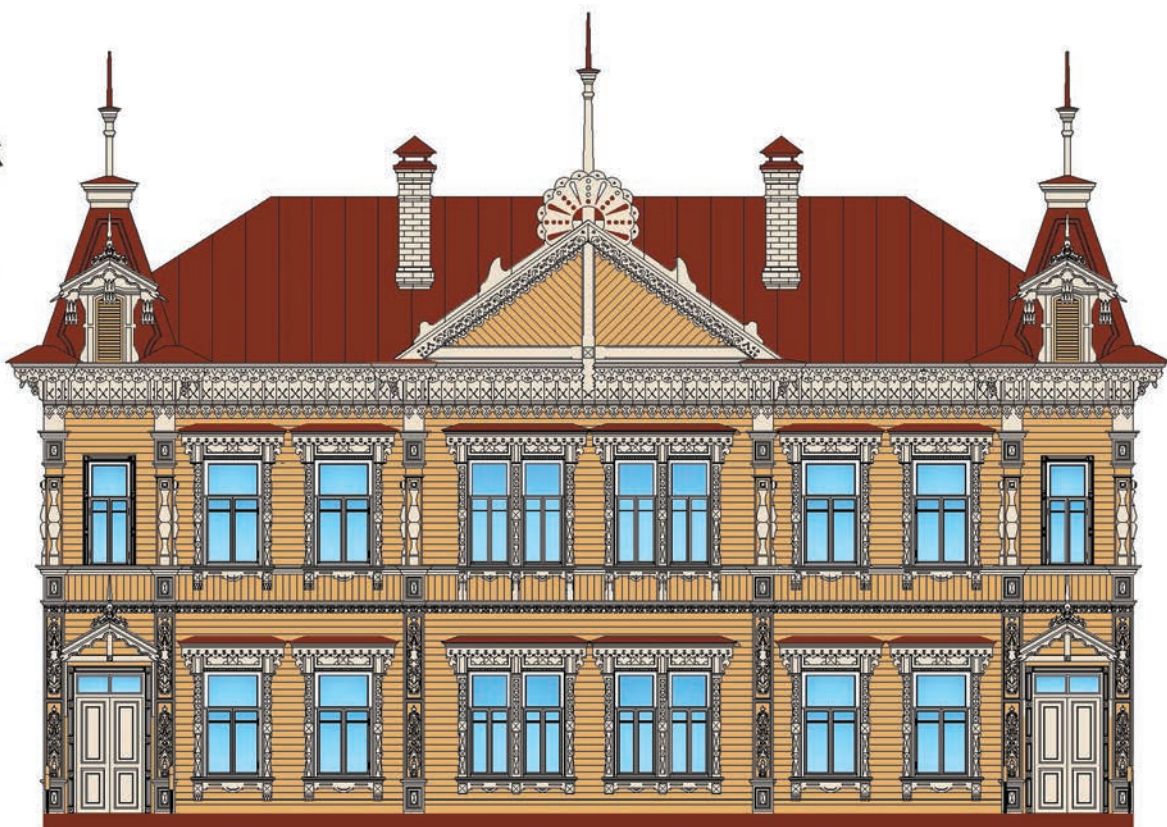


# ДОМ М. Д. МАШТАКОВА В САМАРЕ

ИСТОРИЯ • АРХИТЕКТУРА • РЕСТАВРАЦИЯ







Всероссийское общество охраны памятников истории и культуры

## **ДОМ М. Д. МАШТАКОВА В САМАРЕ**

ИСТОРИЯ • АРХИТЕКТУРА • РЕСТАВРАЦИЯ

АНО «Традиция»

Москва

2022

УДК 72.03; 908  
ББК 85.113; 63.3(2)  
Д55

Д55 Дом М. Д. Маштакова в Самаре. История, архитектура, реставрация. Автор текста и составитель Бодэ А. Б. – М. : АНО «Традиция», 2022. – 64 с. : илл.  
ISBN 978-5-6045508-5-4

Дом М. Д. Маштакова 1899 года – один из самых выдающихся памятников деревянного зодчества старой Самары. Дом отреставрирован в 2021–2022 годах благодаря успешному партнерству Всероссийского общества охраны памятников истории и культуры, Правительства Самарской области и Администрации городского округа Самара при поддержке Президентского фонда культурных инициатив. В альбоме представлены материалы обследования и проекта реставрации дома Маштакова, освещен ход производственных работ и результаты реализации проекта.

УДК 72.03; 908  
ББК 85.113; 63.3(2)

Авторы фотографий: *Бодэ А. Б., Казачкова Н. В., Кнорр А. Ю.*

ISBN 978-5-6045508-5-4

© Бодэ А. Б., 2022  
© ВООПИК, 2022

## ВВЕДЕНИЕ

Один из самых заметных и выразительных памятников деревянного зодчества старой Самары – дом М. Д. Маштакова 1899 года расположен по адресу Самарская ул., 207. Он представляет собой деревянное двухэтажное здание, стоящее по красной линии улицы. Дом имеет прямоугольную в плане форму с тремя ризалитами по уличному фасаду, по сторонам уличного фасада находится два входа. Завершение дома отличается характерным выразительным силуэтом с двумя башенками и шпилями, фасад обильно декорирован резьбой.

Дом М. Д. Маштакова ныне отреставрирован. Реставрации предшествовали годы запустения и аварийного состояния. В 2021 году проект по реставрации дома и созданию в нем культурного пространства – галереи «Заварка» –

получил поддержку Президентского фонда культурных инициатив. Вдохновителем проекта стал депутат Государственной думы Александр Хинштейн. Основным координатором проекта выступила общественная организация «Всероссийское общество охраны памятников истории и культуры» при поддержке Правительства Самарской области и Администрации городского округа Самара. Реставрация дома реализовалась благодаря успешному партнерству.

Проектирование и производство реставрационных работ выполняло ООО «Вега Групп Регион». Главный архитектор проекта А. В. Вязиков, конструктор Р. С. Филимонов, архитектор Е. Р. Владимирская, технолог А. С. Савинов, производитель работ С. Е. Савин, руководитель ООО «Вега Групп Регион» А. В. Матвеев.



## ИСТОРИЯ ДОМА

Сейчас дом Маштакова стоит в окружении современной застройки, но раньше Самарская улица шла через Воскресенскую площадь, застроенную во второй половине XX века. Земельный участок на углу Воскресенской площади и улицы Самарской по состоянию на 1898 год принадлежал самарскому мещанину Михаилу

Дементьевичу Маштакову. В то время это была окраина города. В 1899 году архитектор А. А. Щербачев разрабатывает для него проект деревянного жилого дома. Сохранились схематичные поэтажные планы и чертеж уличного фасада. По проекту это был богатый двухэтажный деревянный жилой дом размерами в плане около



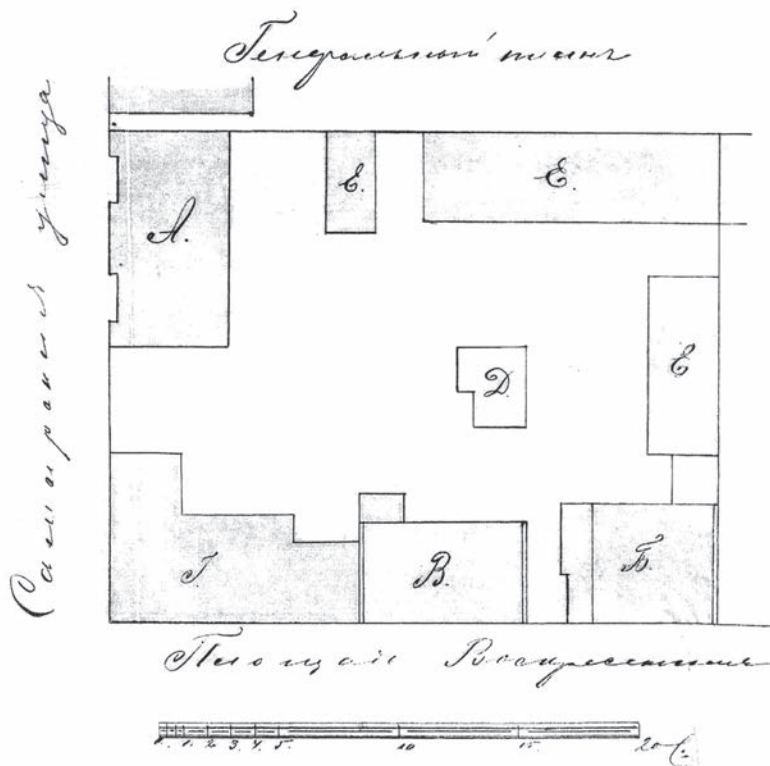
План Самары конца XIX века. В северном углу Воскресенской площади справа небольшим прямоугольником отмечено владение, где был построен дом Маштакова

20 × 11 м в характерном для того времени русском стиле.

22 января 1899 года М. Д. Маштаков подал прошение в Самарскую городскую управу с просьбой разрешить ему построить на своем усадебном месте близ Воскресенской площади двухэтажный деревянный дом. Разрешение на строительство было получено 25 января. Дом был построен быстро. Его уже можно найти в адрес-календаре за 1900 год. Тогда он оценивался в сумму 2700 рублей.

При сравнении проектных чертежей и построенного здания видно, что дом был сделан не строго по проекту. Выдержана лишь общая композиция фасада, а в декоративном оформлении сделано немало отступлений от проекта, особенно в решении башенок. Скорее всего, это было не самодеятельностью строителей подрядчиков, а происходило с участием архитектора, потому что в итоге решение фасада выглядит вполне профессионально.

По документам 1902 года на участке М. Д. Маштакова на углу Воскресенской площади и Самарской улицы площадью 500 кв. сажен (20 × 25 сажен) располагался ряд строений. По Самарской улице стоял двухэтажный дере-



Генеральный план владения М. Д. Маштакова на углу Самарской улицы и Воскресенской площади. Подпись к плану.

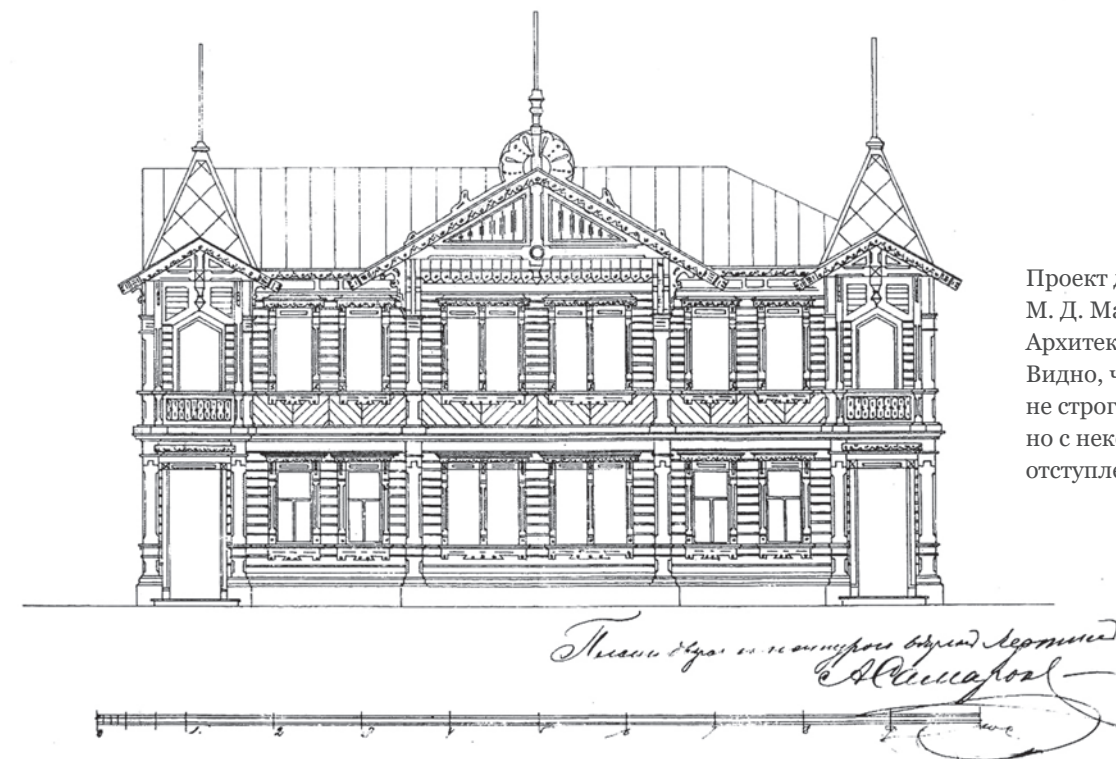
Предполагается построить: А – деревянный в 2 эт. дом. Существующие постройки: Б – полукаменный дом; В – деревянный дом; Г – деревянный дом; Д – деревянный флигель; Е – деревянные службы

вянный дом площадью 45 кв. сажен (9 × 5 сажен) – это и есть рассматриваемый нами отреставрированный объект. Все остальные здания утрачены: на углу – одноэтажный обложенный камнем дом площадью 68 кв. сажен (4 × 17 сажен), по Воскресенской площади – двухэтажный полукаменный дом площадью 25 кв. сажен (5 × 5 сажен); во дворе – двухэтажный деревянный дом площадью 16 кв. сажен (4 × 4 сажени)

и деревянные службы. То есть владение М. Д. Маштакова представляло собой большой комплекс, занимавший угловую часть квартала. Сохранился план владения, на котором показаны все перечисленные постройки. Владелец вел активное строительство, о чем свидетельствует разрешение на надстройку второго жилого этажа над деревянным каретником внутри двора, полученное от 29 мая 1899 года.

В августе 1911 года земельный участок М. Д. Маштакова на углу Воскресенской площади и Самарской улицы со всеми строениями перешел в собственность самарского купца Николая Федоровича Маркова, который оставался его владельцем до 1919 года, когда владение было национализировано. Весь XX век дом использовался как квартирное жилье.

*...Маштакова на углу Самарской улицы и Воскресенской площади, 118 плановый чертеж*

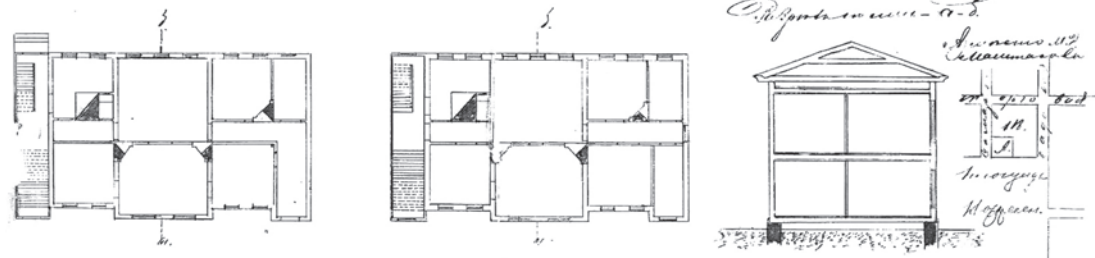


Проект дома М. Д. Маштакова. Архитектор А. А. Щербачев. Видно, что дом построен не строго по проекту, но с некоторыми отступлениями

Дом архитектора Э. Осипова, по проекту архитектора, Самарского архитектора Михаила Д. По  
 По плану разрабатывал Самарский архитектор Михаил Деметрович Маштаков, архитектор  
 Александр Деметрович Маштаков, архитектор Александр Деметрович Маштаков, архитектор  
 Александр Деметрович Маштаков, архитектор Александр Деметрович Маштаков, архитектор

Подписи под планом:  
 Александр Деметрович Маштаков  
 Александр Деметрович Маштаков  
 Александр Деметрович Маштаков

Получено: 25 мая 1899 года  
 Александр Деметрович Маштаков



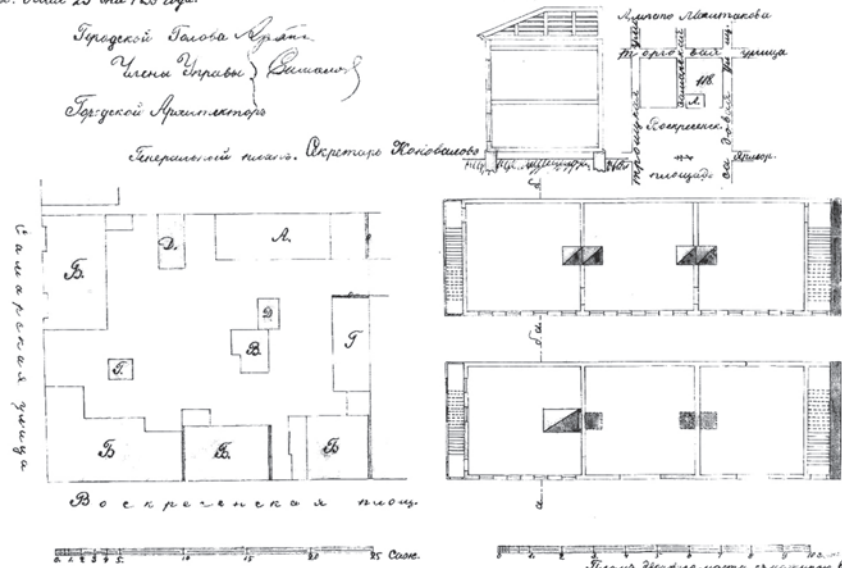
Проект дома  
 М. Д. Маштакова.  
 Планы и поперечный  
 разрез



Дом Маштакова.  
 Фотография 1970-х годов

План на пристрой и надстрой на существующий деревянный каретник второго жилого этажа, на дворовом месте  
 принадлежащем Самарскому мещанину Михаилу Деметровичу Маштакову, в Злати-гол. Самары, 18-й квартал, на углу  
 улицы Самарской и площади Воскресенской.  
 По плану разрабатывал Самарский архитектор Александр Деметрович Маштаков, архитектор Александр Деметрович Маштаков, архитектор  
 Александр Деметрович Маштаков, архитектор Александр Деметрович Маштаков, архитектор Александр Деметрович Маштаков, архитектор

Подписи под планом:  
 Александр Деметрович Маштаков  
 Александр Деметрович Маштаков



Известие  
 Существующий каретник  
 на втором этаже  
 деревянного дома  
 на дворовом месте  
 принадлежащем  
 Самарскому мещанину  
 Михаилу Деметровичу  
 Маштакову, в Злати-гол.  
 Самары, 18-й квартал,  
 на углу улицы Самарской  
 и площади Воскресенской.

План на пристрой и надстрой  
 на существующий деревянный  
 каретник второго жилого  
 этажа на дворовом месте,  
 принадлежащем самарскому  
 мещанину Михаилу  
 Деметровичу Маштакову.  
 29 мая 1899 года



Маршал Советского Союза  
 Д. Ф. Устинов перед домом  
 Маштакова, 1982 год.  
 Семья Д. Ф. Устинова жила  
 в соседнем доме



## СТРОИТЕЛЬНЫЕ ЭТАПЫ

Дом Маштакова за свою историю перестраивался. Внешний облик его мало менялся, но внутри дом претерпел радикальные изменения. Изначально дом строился богатым владельцем для личного пользования, о чем говорит его незаурядная архитектура.

Перестройка и перепланировка под квартиры была сделана после перехода дома к новому владельцу Н. Ф. Маркову в 1911 году. В советское время в процессе эксплуатации дома как квартирное жилье, планировка еще менялась путем деления на более мелкие помещения.

Первоначально до первой перестройки планировка дома была несколько иная. Некоторое представление о ней дает проектный чертеж А. А. Щербачева. Внутри дом разделялся на три основные части двумя капитальными стенами. Помещение в габаритах центрального ризалита было единым, о чем говорит расположение окон. Очевидно, и боковые комнаты второго этажа, выходящие на улицу, имели перегородки в осях ризалитов. В задней стене, где находятся лестницы, имеются заложённые проемы, подтверждающие, что существующие лестницы

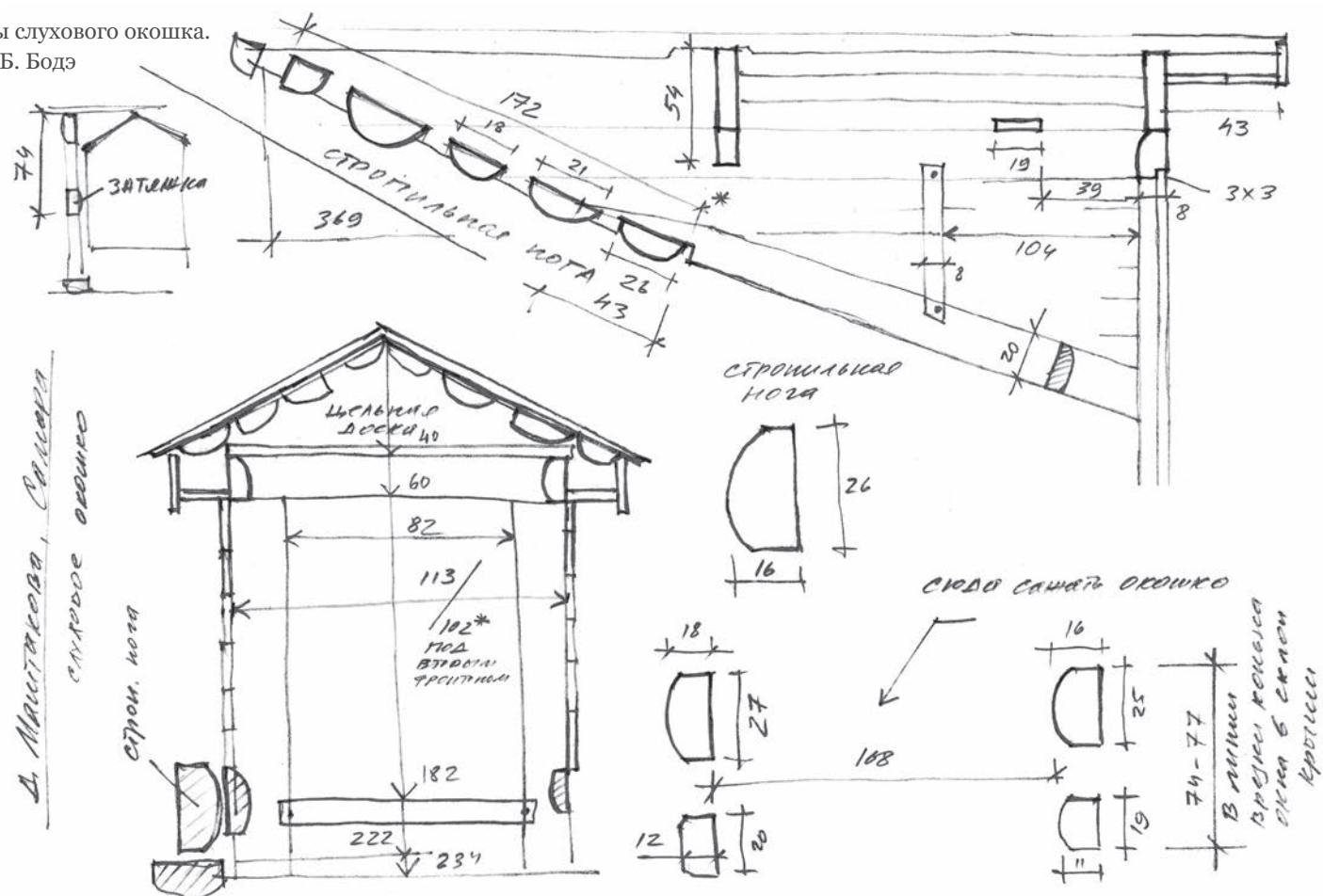
позднейшие. Первоначально лестница была в северной части дома. Там же по проекту был выход во двор. На дворовой стене в северном углу имеются еще следы капитальной бревенчатой стены, врубленной поперек лестничной площадки. Здесь была задняя пристройка, обозначенная на плане 29 мая 1899 года. Боковые ризалиты уличного фасада на втором этаже имеют заложённые дверные проемы, что свидетельствует о первоначальных балконах, которые изображены в проекте А. А. Щербачева. В середине дворовой стены на втором этаже в центральной комнате имеется первоначальная дверь, сейчас никуда не ведущая и заложённая. Можно предположить, что на дворовом фасаде в уровне второго этажа была терраса, выход на которую шел через эту дверь, но на старых планах на этом месте ничего не обозначено. Скорее всего, в процессе строительства менялся замысел, и эта дверь так и осталась невостребованной. Судя по проектному чертежу, в здании на каждом этаже были три отопительные печи, располагавшиеся в углах комнат, и одна большая кухонная печь.



На втором строительном этапе в планировке происходит измельчение, деление комнат на меньшие. Перестройка под квартирное жилье была сделана аккуратно, потолки в новых комнатах обрамлены карнизами. Дом разделяется строго пополам, устраиваются симметричные двухмаршевые лестницы по углам со стороны двора. В доме распола-

галось восемь квартир. С заднего фасада по углам делаются пристройки, где, видимо, были туалеты и чуланы. Ныне эти пристройки утрачены. Расположение сохранившихся круглых и полукруглых отопительных печей четко соответствует квартирной планировке, поэтому есть все основания полагать, что нынешние печи не первоначальные.

Обмеры слухового окошка.  
Рис. А. Б. Бодэ



Дом Маштакова до реставрации, 2021 год

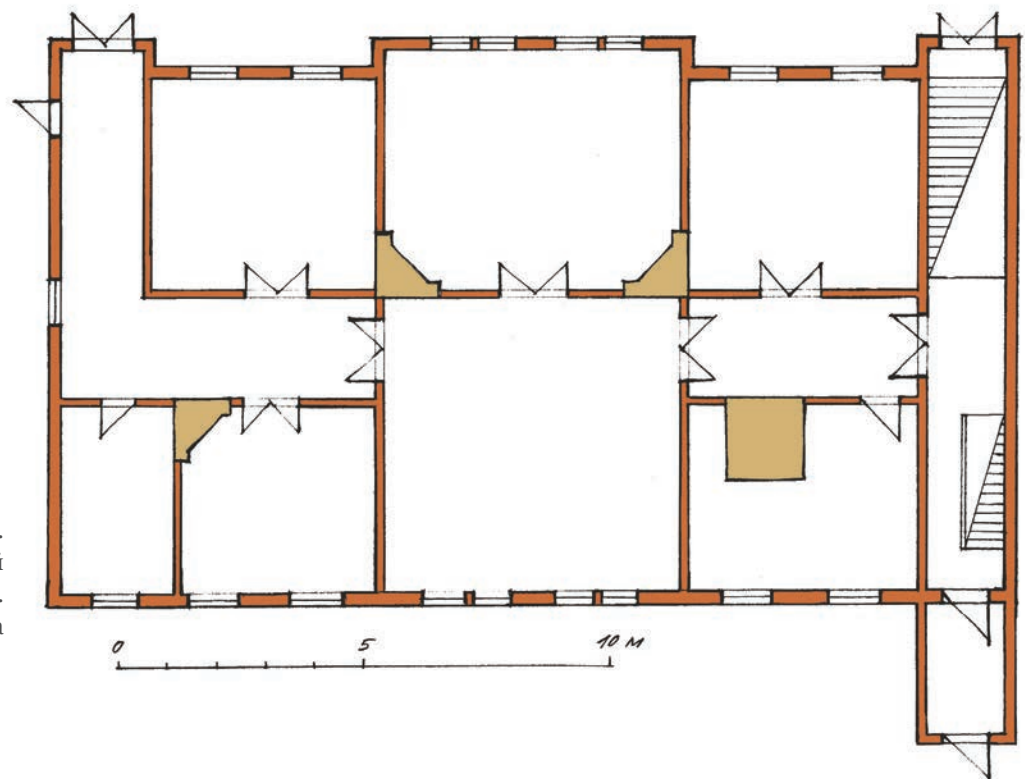


Интерьеры дома до реставрации

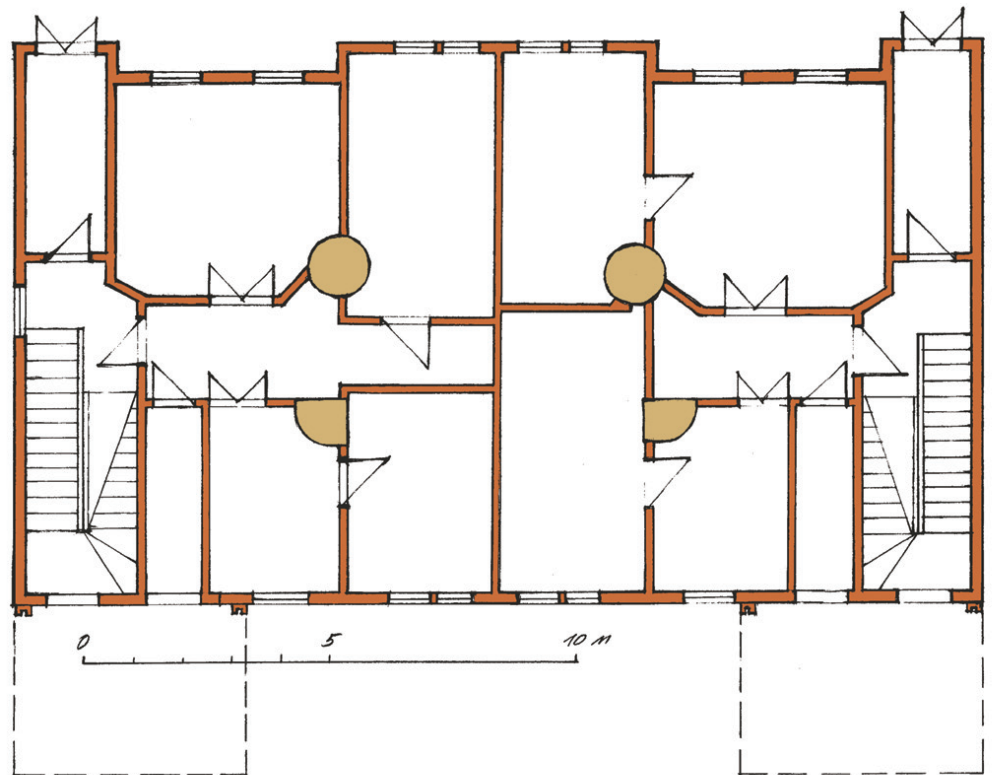


Северная лестница до реставрации

Дом Маштакова.  
Реконструкция первоначальной  
планировки 1899 года.  
План 1-го этажа



Реконструкция планировки  
после 1911 года, когда дом стал  
квартирным жильем.  
План 1-го этажа



Южная лестница  
до реставрации



Северная лестница  
до реставрации



Исследования покрасок показали, что преобладал светло-серый цвет стен,  
но в некоторых помещениях были выявлены покраски розовым, зеленым, желтым цветами



## АРХИТЕКТУРА И КОНСТРУКЦИИ

Русский народный стиль в конце XIX века понимался как обилие резных элементов и замысловатость деталей. Формы и орнаменты русской архитектуры легко сочетались с мотивами классицизма или вообще каких-либо иностранных заимствований. Так формировалась эклектика – разностилье. Во внешнем архитектурном решении дома Маштакова преобладает дух русского стиля, но и отчетливо ощущается влияние эклектики. Рассматриваемый дом –

очень характерное архитектурное произведение своей эпохи.

Дом М. Д. Маштакова внешне очень наряден и представительен. Главный фасад здания имеет симметричную композицию. В середине стены расположен широкий ризалит, увенчанный треугольным фронтоном, по углам – два ризалита, завершенные четырехгранными шатровыми башенками. Фасад оформлен пилястрами, карнизами, поясами и богато украшен резьбой. Оконные проемы



Чердак дома  
до реставрации

Обрешетка была сделана из половин и четвертей, напиленных тонкого леса



имеют сложное декоративное оформление, включая резные пилястры, карнизы на кронштейнах, обильно украшенных резьбой. Обшивка фасада выполнена тесом в разных направлениях. На главном фасаде башенки имеют слуховые окна с наличниками и козырьками, нарядно оформленными резьбой. Все это создает подчеркнуто выразительный, сложный и яркий образ. Боковые и дворовый фасады оформлены очень лаконично и практически лишены декора.

Наружные и две внутренние капитальные стены имеют бревенчатую срубную конструкцию. Стены, отделяющие лестницы от квартир, сделаны из вертикально поставленных плах – половин бревен. Перегородки в квартирах кар-

касные. Внутри стены были оштукатурены и окрашены в разные цвета, под потолком сделаны профилированные карнизы. Перекрытия в доме плоские деревянные по балкам. Дощатые полы были окрашены, потолки оштукатурены. В интерьерах мало что напоминало о том, что здание деревянное.

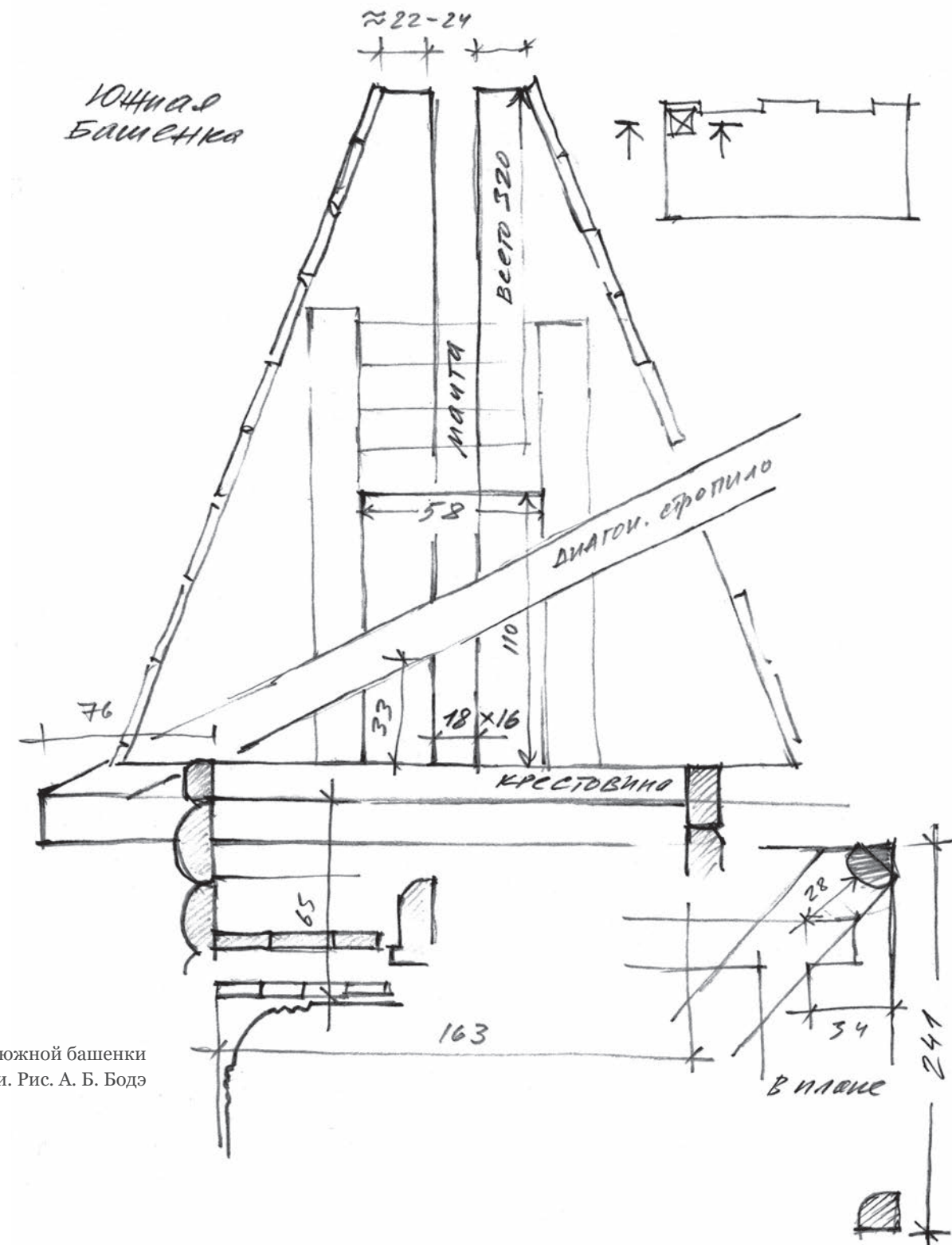
Конструкции стен дома М. Д. Маштакова непрочные. Причина заключается в использовании недостаточно качественного материала – тонкого неровного леса и в наличии многочисленных больших проемов, которые ослабили срубные стены. При перестройках под квартирное жилье одни проемы закладывали, другие прорубали, что еще более ослабило конструкцию стен.

Конструкции четырехскатной крыши состоят из ряда стропильных пар с затяжками. Крыша имеет пологий уклон, стропильные пары широкие – свыше 11 м, и затяжки при таком пролете явно недостаточны для погашения распора. То есть конструктивное несовершенство было заложено еще при постройке.

Соответственно к исходу XX века конструкции получили значительный износ. В результате протечек кровли сруб местами загнил. Стены и перекрытия деформировались, обветшал декор фасада. Интерьеры тоже получили значительные повреждения в результате локального пожара. В общем, дом пришел в крайне аварийное состояние.



Соединение стропил вальмовой части



Обмеры южной башенки до разборки. Рис. А. Б. Бодэ



Мачта, стропила и обшивка досками внутри башенки

Узел соединения стропильной ноги и затяжки. Врубка дополнительно укреплена коваными гвоздями



Ровные цилиндрические бревна с шипами на одном из торцов, использованные в конструкциях чердачного перекрытия. Первоначальное их назначение не ясно. Возможно, это части какого-то механизма. Они сохранены в раскрытии над верхней большой комнатой. Чтобы детально их увидеть, надо залезть на чердак



Конструкции стен и перекрытий в процессе реставрации





## КОНЦЕПЦИЯ РЕСТАВРАЦИИ

Исследуя объект и принимая проектное реставрационное решение, мы обращаемся к его строительной периодизации и задаемся вопросами. На какой период мы будем восстанавливать объект? Что мы будем делать с позднейшими изменениями и наслоениями? Какой облик мы ожидаем получить?

Дом М. Д. Маштакова прошел два строительных этапа, и оба они имеют историческую ценность.

Первый этап – это богатый городской дом с выразительной архитектурой уличного фасада, свидетельствующей о статусе его владельца. Соответствующей была и планировка, состоящая из больших комнат. Архитектурный облик первого строительного этапа в целом понятен, но устройство интерьеров достоверно неизвестно.

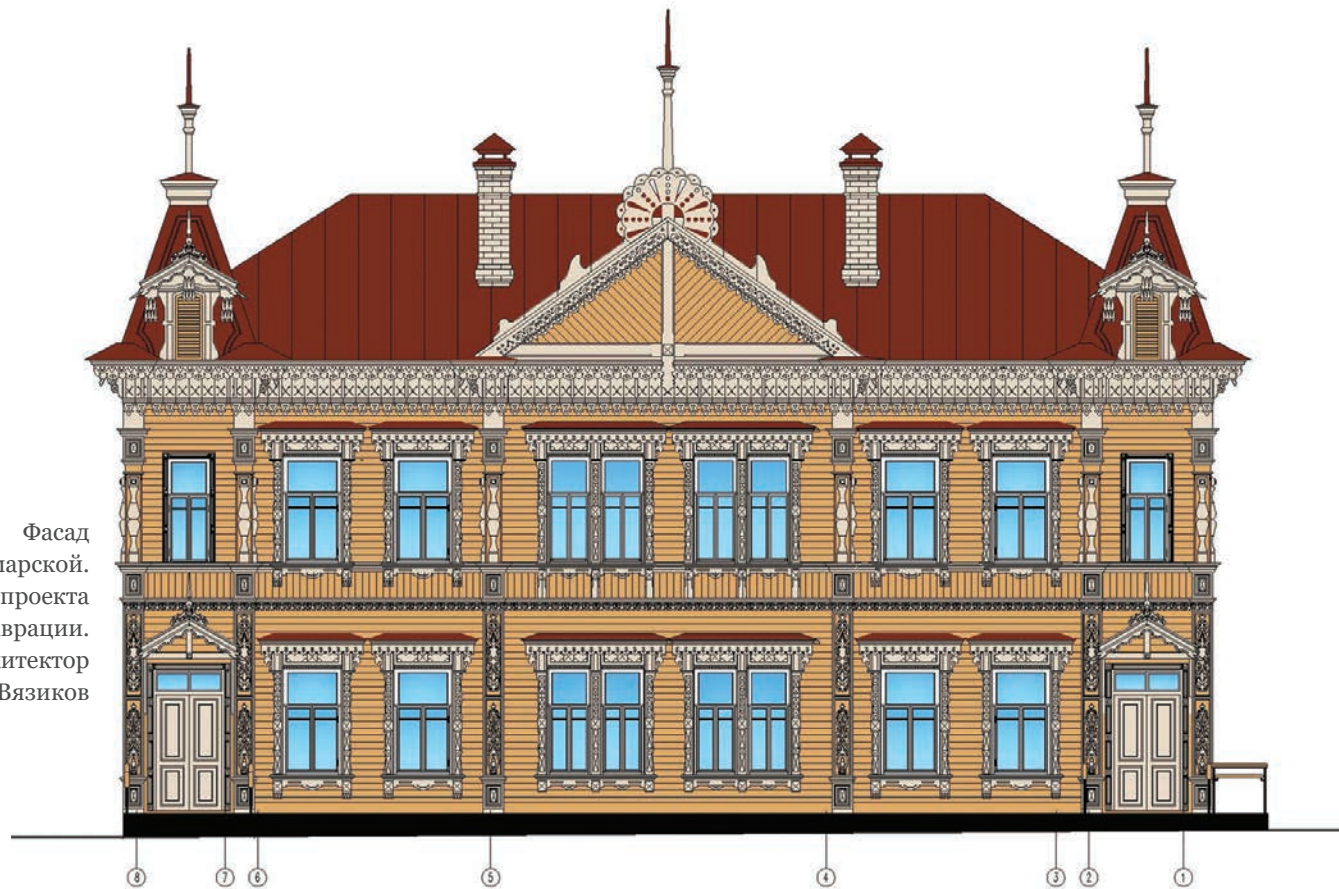
На втором этапе дом был превращен в квартирное жилье путем перепланировки с установкой новых печей, устройством новых лестниц и двух задних пристроек. На уличном фасаде были удалены балконы и выходы на них переделаны в окна. Архитектура и планировка второго строительного этапа понятны практически полностью.

Наибольшую историко-культурную ценность представляет облик первого строительного этапа, но полностью и достоверно его воссоздать невозможно в силу изменений, происшедших на втором строительном этапе.

Поэтому в проекте реставрации был выбран фрагментарный подход – разумное сочетание частей первого и второго строительного этапов. Главными критериями реставрационного решения являются подлинность и достоверность. При реставрации любого объекта мы должны максимально сохранять подлинные исторические части и элементы и минимизировать новые добавления. Ценные архитектурно-планировочные характеристики первого строительного этапа были раскрыты и выявлены, где это достоверно известно. Части здания, которые претерпели необратимые изменения на втором строительном этапе, были сохранены в подлинности.

Внешний вид дома М. Д. Маштакова мало менялся, и поэтому после реставрации мы получили почти первоначальный исторический облик. Отсутствуют только первоначальные балконы над входами,

Фасад по ул. Самарской.  
Из проекта реставрации.  
Архитектор А. В. Вязиков

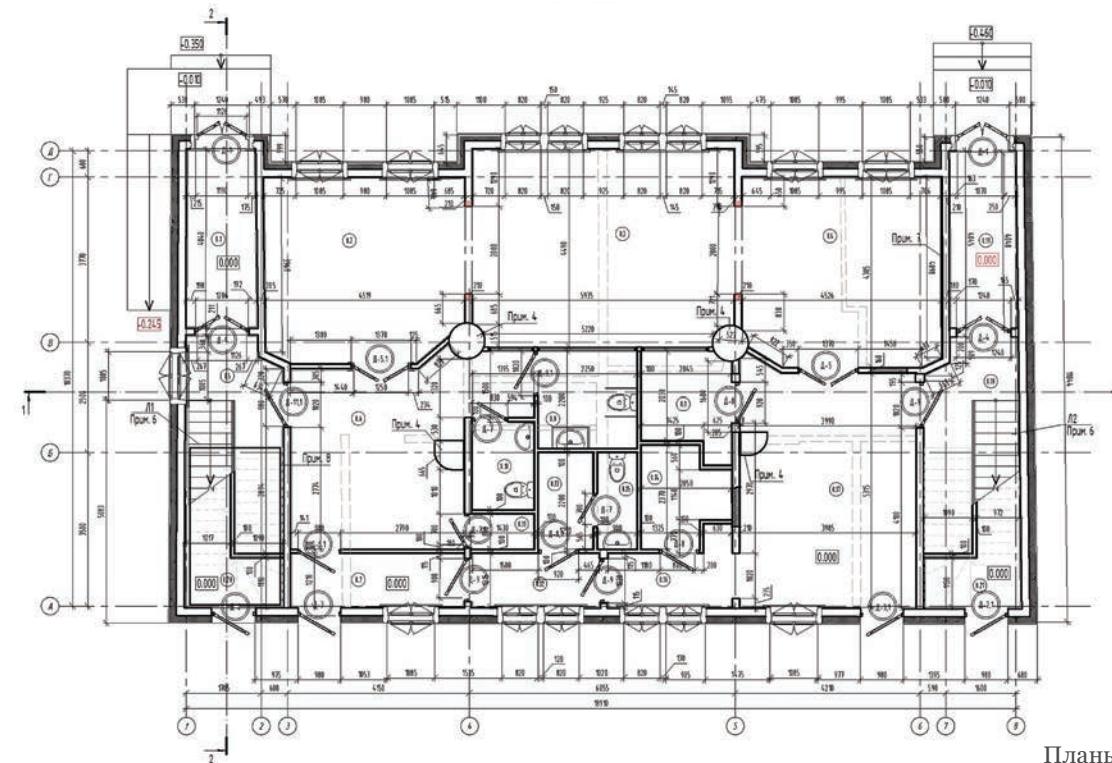


удаленные после 1911 года. Утраченные задние пристройки воссозданию не подлежали, поскольку для этого нет данных, да это и невозможно в силу радикально изменившегося окружения.

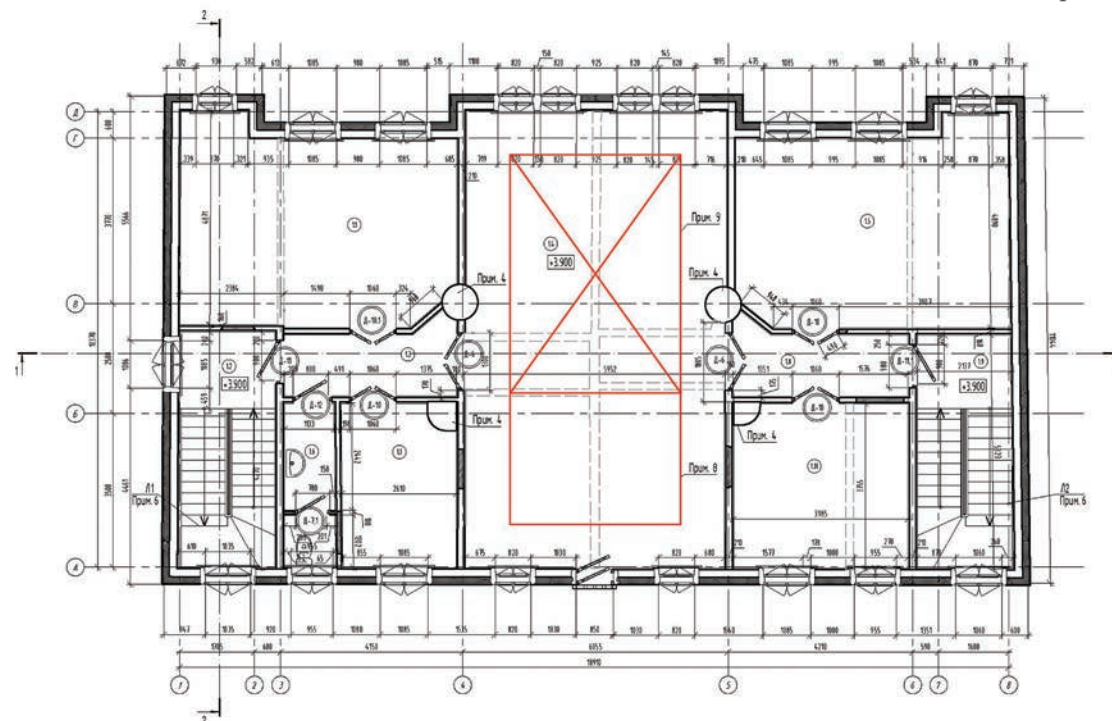
До реставрации фасады были покрашены серой краской, сильно облезшей. Под ней просматривались еще слои, которые вызвали сомнения. Было принято решение воссоздать покраску охрой и белилами, как типичное цветовое решение для городских деревянных домов. Покраска кровли красным суриком достоверна.

При реставрации фасадов максимально сохранены подлинные декоративные детали. Они были аккуратно сняты, очищены, реставрированы с восполнением утрат и вновь окрашены. Если присмотреться к деталям, то можно увидеть разницу между подлинниками и новыми добавлениями. Гладкую обшивку стен пришлось сделать полностью из нового материала, ввиду плохой сохранности старых досок.

Внутри сохранены поздние лестницы и в основном планировка помещений, сложившаяся на втором строительном



Планы 1-го и 2-го этажей.  
Из проекта реставрации.  
Архитектор А. В. Вязиков

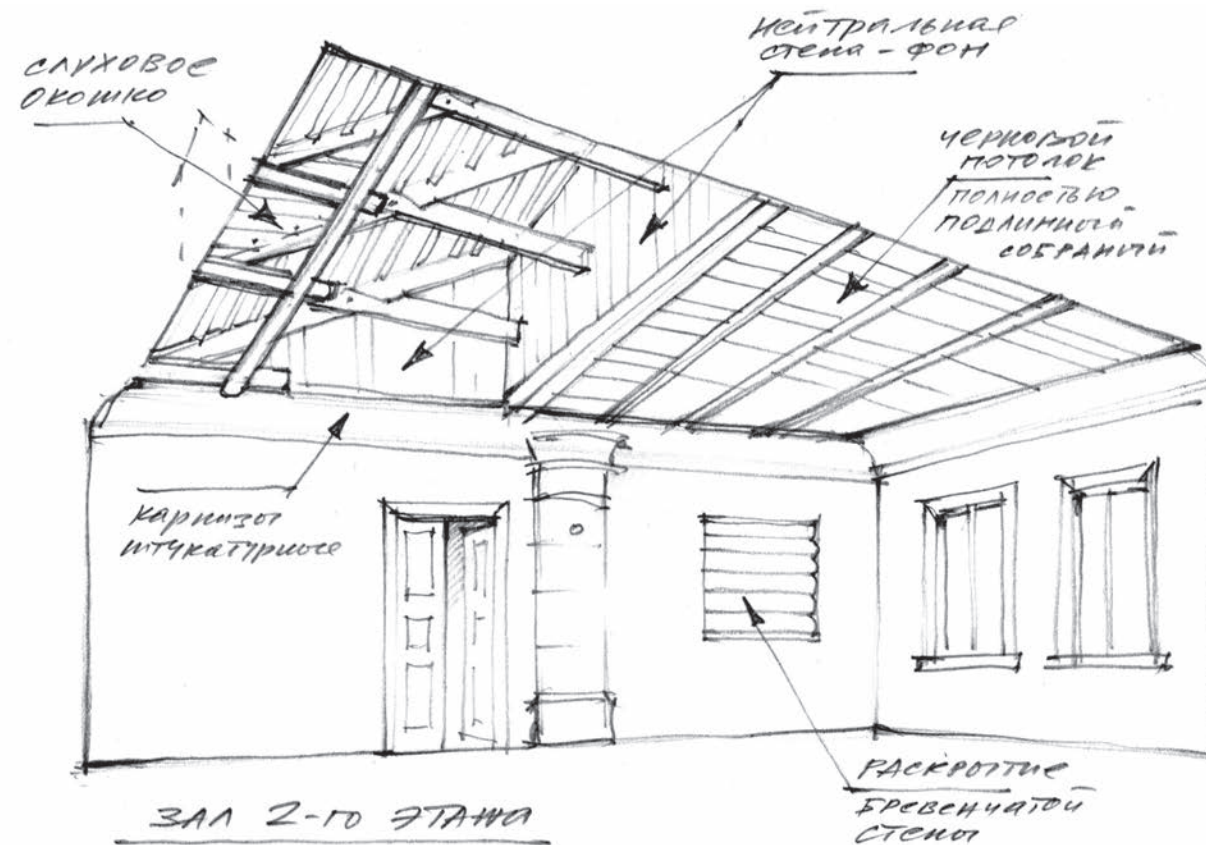




этапе. Однако парадные комнаты, окнами выходящие на улицу, воссозданы в первоначальном виде. Это три большие комнаты на первом и втором этажах. Здесь удалены позднейшие квартирные перегородки. В боковых комнатах под потолком оставлены балки с карнизами, свидетельствующие о местоположении удаленных позднейших перегородок. На втором этаже центральное помещение сделано единым на всю ширину здания. На первом строительном этапе оно, скорее всего, было разделено на две комнаты, но для получения цельного и главного общественного пространства было принято решение, удалив квартирные перегородки, оставить его как есть. Раскрытые большие комнаты дают хорошее представление о том, что это богатый купеческий дом.

Печи второго строительного этапа сохранены в подлинном виде. Металл очищен от покрасок, минимально отреставрирован в местах, где были сильные повреждения. Кирпичная кладка очищена и не оштукатурена специально с целью демонстрации подлинника. Вокруг печей частично сохранены кривые квартирные перегородки для того, чтобы показать, как печи топились из коридоров.

Стены комнат за долгую историю многократно перекрашивались. На некоторых из них было более десяти слоев краски. На ранних этапах преобладал светло-серый цвет. Во избежание монотонности и в соответствии с фрагментарным подходом в комнатах воспроизведена покраска разными цветами, достоверно взятыми из наиболее ранних слоев.



Эскиз идеи раскрытия исторических конструкций.  
Рис. А. Б. Бодэ



Дворовый фасад.  
Из проекта реставрации.  
Архитектор  
А. В. Вязиков



## ВЫЯВЛЕНИЕ ПОДЛИННИКА

При реставрации оштукатуренных стен и потолков все поверхности в интерьерах неизбежно обретают новизну, и возникают закономерные вопросы. Что здесь осталось подлинного? Где ожидаемая на историческом здании патина времени? На самом деле подлинного исторического в интерьерах осталось немного. Сохранилось только три дверных филенчатых полотна, два дверных полотна из досок на шпонках, несколько наличников, частично дверные коробки и оконные коробки с подоконниками. К сожалению, в жилых домах, в силу постоянных перестроек, ремонтов и приспособлений, так обычно и происходит.

Для этого, чтобы выявить сохранившиеся подлинники, было принято решение не окрашивать их, как в действительности было, а оставить в очищенном и открытом виде. Дверные полотна отреставрированы, новые реставрационные вставки слегка тонированы, воссоздано одно недостающее парное филенчатое полотно. Вокруг подлинных дверей собраны сохранившиеся подлинники наличников. Новые воссозданные двери, в отличие от подлинных, окрашены.

Оконные коробки и подоконники очищены от краски, реставрированы с докомпоновками утрат и заменами стгнивших элементов и тоже оставлены неокрашенными, только тонированными. Окна обрамлены вновь изготовленными наличниками, но тоже неокрашенными под стать коробкам. Оконные рамы воссозданы по образцу одной оставшейся исторической рамы.

Полы, в силу многочисленных повреждений, заменены новыми. Однако все хорошо сохранившиеся подлинники пола собраны из разных помещений дома и уложены во входном южном коридоре и перед лестницей. Исторические доски пола выделены тем, что они очищены, не тонированы и просто покрыты лаком. Ступени и конструкции южной лестницы полностью подлинны, ограждения воссозданы в силу многочисленных утрат и повреждений. На северной лестнице тоже осталось несколько подлинных элементов, но там их мало, и специально выявлять их не было смысла. Ограждения лестниц пришлось сделать из нового материала, но по формам они соответствуют историческим образцам.

Оконные коробки  
максимально  
сохранены  
и реставрированы  
методом докомпоновки  
поврежденных частей



Оконные коробки  
после реставрации



Декоративное  
полотенце окошка  
с башенки



Исторический металл с башенки  
со следами покраски суриком



Профилированный карниз с башенки

Шпиль с башенки



Сохранившиеся  
и отреставрированные  
подлинные дверные  
полотна оставлены  
неокрашенными



Отреставрированные  
филенчатые двери



Металл печей очищен  
и покрыт прозрачной  
эмалью, сохранены  
латунные детали. Печи  
сохранены практически  
полностью в подлинности





## РАСКРЫТИЕ ИСТОРИЧЕСКИХ КОНСТРУКЦИЙ

Оштукатуренные интерьеры конца XIX – начала XX века в городских жилых домах достаточно однотипны. Их можно встретить и в Вологде, и в Нижнем Новгороде, и в Томске, и во многих других исторических городах. Мы задались вопросом, как уйти от банальности, найти оригинальность и максимально раскрыть историко-культурную ценность объекта.

При обследовании обратили на себя внимание подкровельные конструкции. Стропила сделаны из толстого бруса или половин бревен, затяжки соединены со стропилами красивыми врубленными замками, в качестве обрешетки использованы пиленые четвертины тонкого неровного леса. Эти конструкции, кроме того, что обладают историко-культурной ценностью, отражают традиционные строительные приемы Поволжья, сами по себе очень красивы. Их безусловно надо экспонировать. Однако чердак дома Маштакова низкий, загроможден конструкциями и сделать его эксплуатируемым невозможно. Да и сами конструкции имели очень много повреждений.

В этой ситуации представилось оптимальным при демонтаже подкровельных конструкций отобрать наиболее

хорошо сохранившиеся подлинные элементы, собрать их вместе над центральной комнатой второго этажа и открыть для обзора изнутри. В результате комната получилась обрамленной подпотолочными карнизами, а в середине потолок вырезан, и в интерьер открыты исторические подкровельные конструкции. В раскрытии видны стропильные пары с врезанными в них затяжками, обрешетка, и за ней старое ржавое кровельное железо, между стропилами – слуховое окошко. Изначально оно было не на этом месте и чуть в стороне, между соседними стропилами. Было принято решение перенести слуховое окошко в подлинном виде в середину раскрытия для композиционной цельности.

Кроме того, на чердаке обнаружены два ровно отесанных бревна с парными шипами, вырубленными на комлевых торцах. Они уложены поверх конструкций потолка, и к ним металлическими тягами подвешены потолочные балки. Эти бревна явно были откуда-то взяты, возможно, из судостроения, или это валы каких-то механизмов. Сейчас они уложены не на свои места, а в раскрытии, где их можно увидеть. Функция их осталась

Конструкции потолка  
сделаны их толстых досок по  
черепным брускам, прибитым  
к балкам большими кованными  
гвоздями. Раскрытие потолка  
сделано для демонстрации  
исторических конструкций,  
обычно скрывааемых  
штукатуркой



та же – они поддерживают нижележащие  
потолочные балки теми же металличе-  
скими тягами.

В процессе реставрации с потолков  
сняли штукатурку с целью заме-  
ны сгнивших и поврежденных балок  
и досок перекрытия. Перекрытие вто-  
рого этажа состоит из грубо отесанных  
балок и широких досок, которые дер-  
жатся на четвертинах, прибитых к бал-  
кам большими кованными гвоздями.  
Эти конструкции мы также сочли заслу-  
живающими экспозиции. Поэтому одна  
половина раскрытия в большой верхней  
комнате служит для демонстрации стро-  
пильных конструкций, а другая поло-  
вина – для демонстрации конструкций  
перекрытия.

Раскрытия исторических конструк-  
ций сделаны еще в нескольких местах.  
На южной лестнице оставлен без шту-  
катурки такой же потолок и рядом рас-  
крыта конструкция стены, состоящей из

вертикально поставленных плах. Ана-  
логичные раскрытия стен сделаны и на  
первом этаже. Мы неслучайно обратили  
внимание на стены из вертикальных кон-  
струкций. Подобный прием не характе-  
рен для русского деревянного зодчества.  
Видимо, это отражение южнорусских  
строительных традиций, тяготеющих  
к каркасу.

Реставрационные раскрытия под-  
линных исторических конструкций  
в интерьере позволяют показать то, что  
обычно скрыто и вообще недоступно для  
обозрения. Такие решения необычны  
для практики реставрации деревянных  
объектов культурного наследия и вме-  
сте с выявленными в интерьере под-  
линными элементами придают объекту  
реставрации несомненную оригиналь-  
ность и научно-методическую новизну.  
Все решения по раскрытиям находятся  
в рамках утвержденного предмета охра-  
ны объекта культурного наследия.



Уцелевшие подлинные  
подкровельные  
конструкции были  
собраны над большой  
комнатой с целью  
их демонстрации  
в интерьер. В боковых  
частях стропильные  
конструкции  
выполнены из нового  
материала



Интерьер центральной  
комнаты на втором  
этаже с раскрытием  
исторических  
конструкций  
перекрытия после  
реставрации



## ПРИСПОСОБЛЕНИЕ К СОВРЕМЕННОМУ ИСПОЛЬЗОВАНИЮ

Любой объект культурного наследия приходится приспосабливать к современным условиям эксплуатации. В большей или меньшей степени это неизбежно меняет исторический облик. Не избежал приспособления и дом Маштакова.

Концептуальная идея проекта – на основе исторического здания создать общественное пространство для творческих встреч и мероприятий, что отражено и в названии проекта – «Заварка». Меры по приспособлению объекта культурного наследия нацелены на организацию соответствующей обстановки и жизнеобеспечение новой функции. Реставрационные меры сочетаются с оригинальными дизайнерскими решениями, подчеркивающими творческую атмосферу интерьеров.

На первом этаже располагается кафе с входной зоной, гардеробом, тремя проходными комнатами для посетителей и несколькими техническими помещениями. Помещения второго этажа предназначены для размещения временных художественных выставок и проведения мероприятий, две комнаты отведены для администрации.

Доступные для посетителей общественные пространства максимально сохраняют историческую планировку и решение интерьеров. Соответственно, здесь сосредоточены выявленные подлинники, раскрытия исторических конструкций и представлены наиболее яркие дизайнерские находки. Эти пространства по возможности освобождены от позднейших перегородок и воспроизводят первоначальную обстановку богатого городского дома. Композиционным центром интерьера стала центральная комната второго этажа. В подсобных помещениях, занимающих выходящую во двор часть дома, допущено много отступлений от исторической действительности для приспособления объекта. Здесь сохранены позднейшие перегородки, добавлены новые некапитальные перегородки, организующие небольшие технические помещения. Все меры по приспособлению выполнены в рамках предмета охраны объекта культурного наследия.

Автор дизайнерских решений проекта Д.Ю. Храмов.

Светильники  
в розовой комнате



Светильники  
в зеленой комнате



Память об историческом  
самарском водопроводе



Мебель из старых досок



Собрание подлинных деталей  
на стене южной лестницы





## ПРОИЗВОДСТВО РАБОТ

До реставрации объект находился в ужасающем состоянии. Было впечатление, что его невозможно реставрировать, разве что снести да построить заново. Тем не менее специалисты ООО «Вега Групп Регион» сделали все возможное для сохранения и реставрации уцелевших подлинных частей и приведения здания в нормальное эксплуатационное состояние.

Практической сложностью реставрации дома Маштакова было отсутствие запаса его конструктивной прочности. Большой сруб, прорезанный многочисленными проемами с внутренними капитальными стенами, перерезанными печами, готов был развалиться. При реставрации пришлось сделать, по сути, новую конструктивную оболочку здания, скрепившую стены и перекрытия.

Просевший сруб приподняли, но печи остались на своих фундаментах, поэтому высота подъема была ограничена. Исторический бутовый фундамент неглубокого заложения подлежал существенному усилению. Стены реставрированы с заменой поврежденных гнилью

бревен без переборки. Основные замены были сделаны в нижних и верхних венцах. Стены по всему периметру укрепили вертикальными сжимами, под обшивку снаружи заложен утеплитель. Внутренние бревенчатые стены и перегородки из вертикальных плах сохранились достаточно хорошо. В перекрытиях сохранены исторические балки и между ними добавлены новые в соответствии с расчетной нагрузкой. Подкровельные стропильные конструкции были сделаны заново, поскольку исторические стропила в своем большинстве оказались проломлены и повреждены. Все, что удалось сохранить от подкровельных конструкций, собрано в раскрытии на втором этаже.

Работа выполнена в очень короткие сроки – примерно за 14 месяцев. Параллельно с начавшимся проведением противоаварийных работ была выполнена и согласована научно-проектная документация. Таким образом, производство шло без остановки. На завершающей стадии реализовались дизайнерские решения в интерьерах.

Северная стена сруба



Замены сгнивших бревен сруба



Сруб, кроме того, что сделан из не особо качественного леса, имел много деформаций и повреждений

Дворовая стена в процессе реставрации. Сруб укреплен сжимами и вывешен



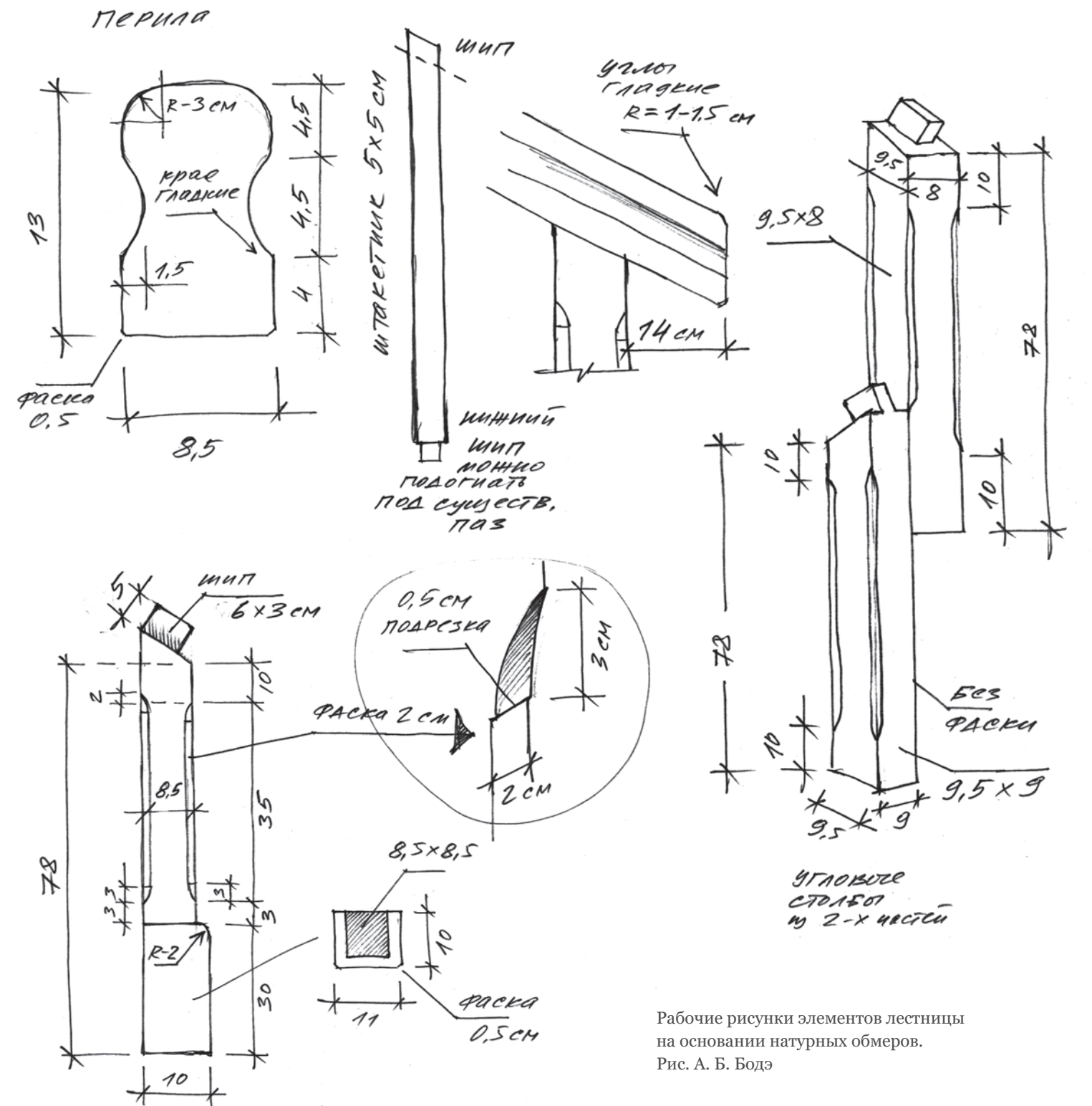
Обшивку пришлось воссоздавать полностью из нового материала в силу значительных утрат и ее плохого состояния. На новых досках в точности повторен исторический профиль



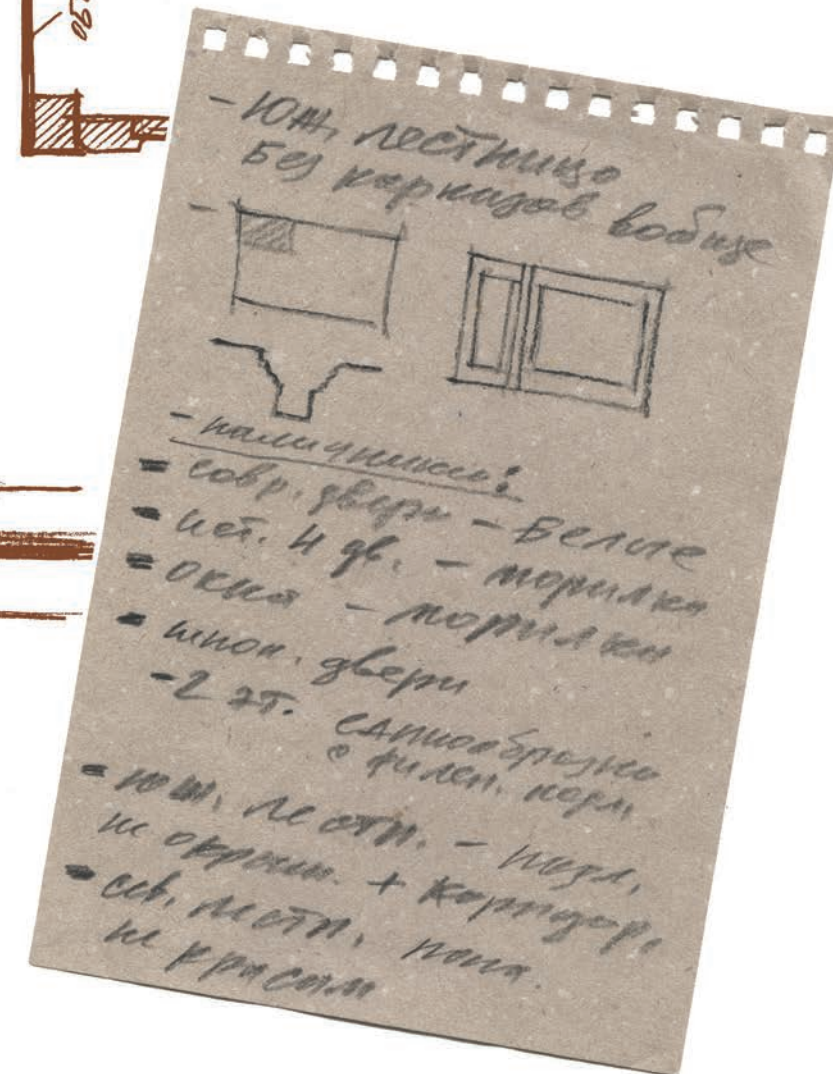
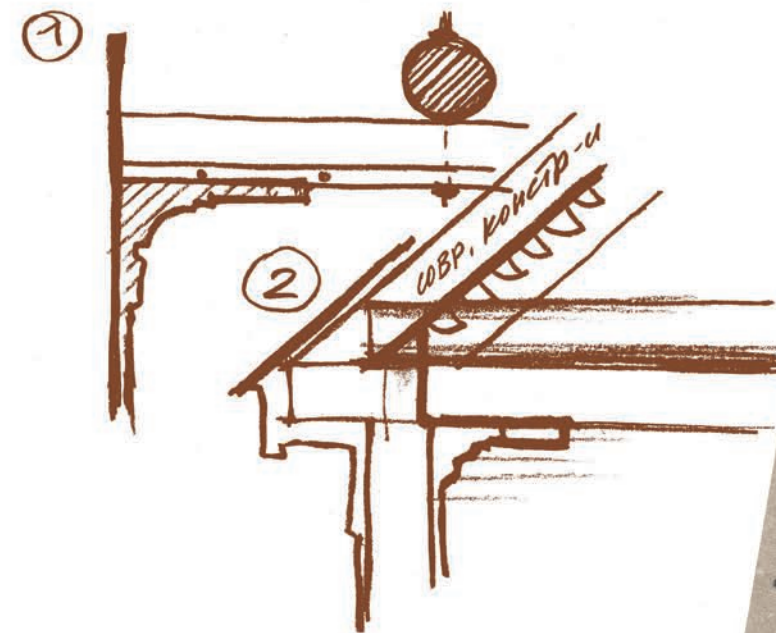
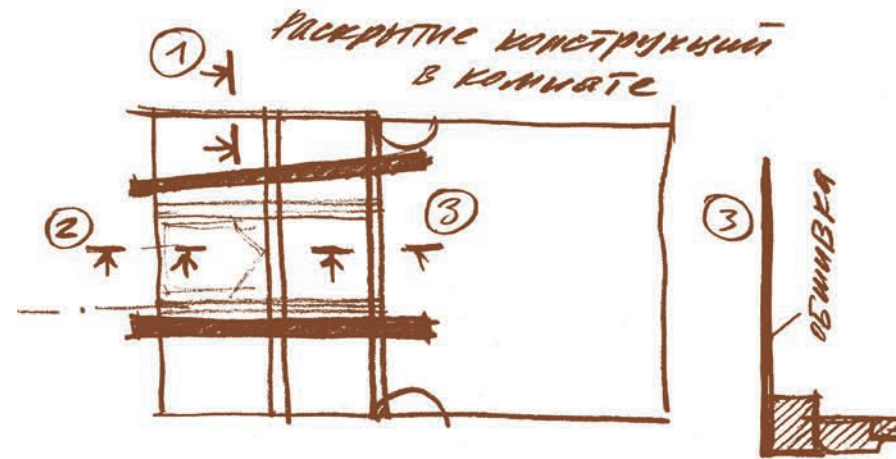
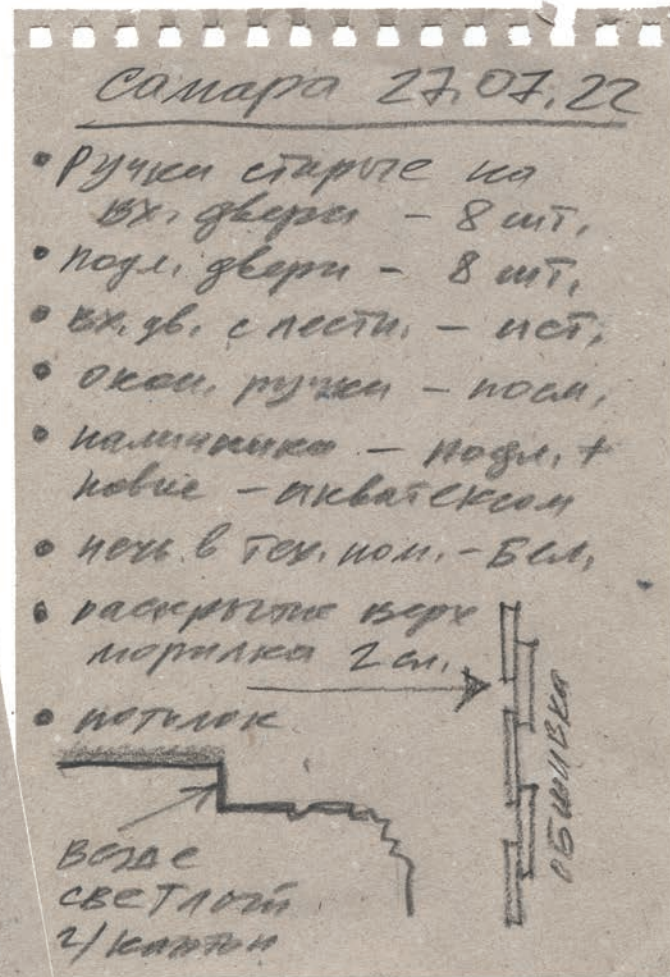
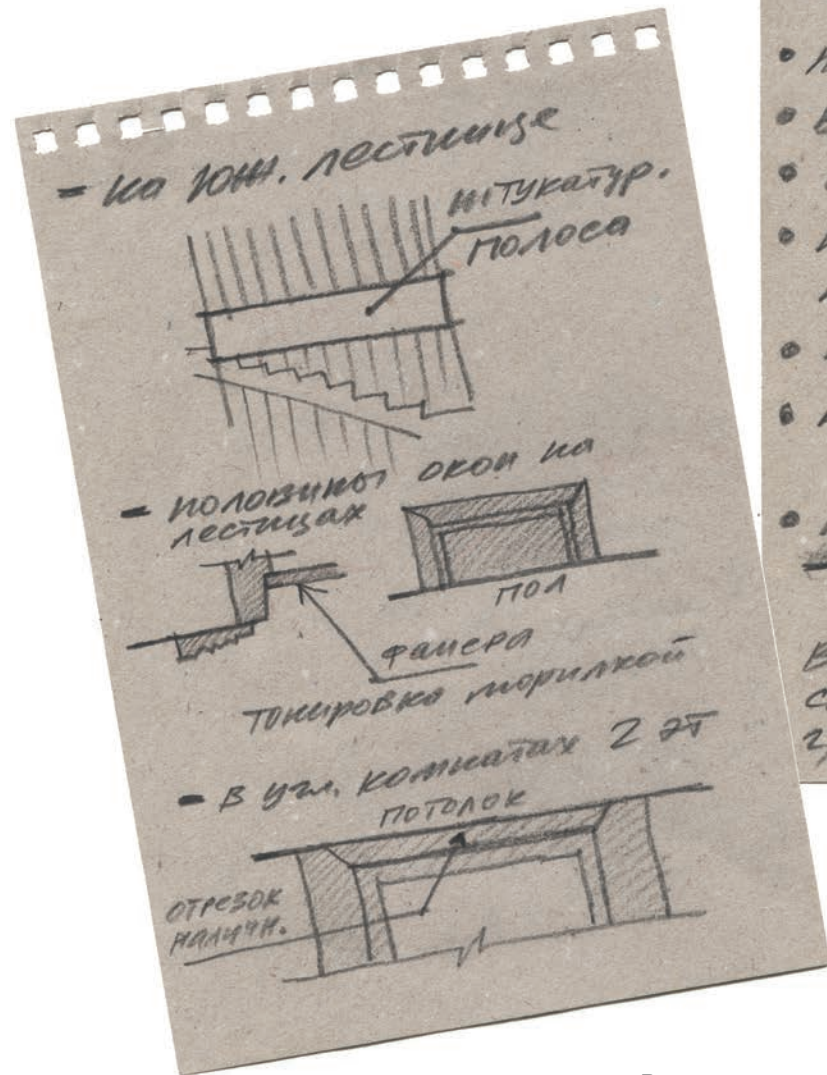
В реставрация  
столярных изделий  
приняло участие  
ООО «Дом».  
Дощатая дверь  
на шпонках



Расчистка  
и реставрация  
оконных коробок  
1-го этажа  
в столярном цехе  
ООО «Дом»



Рабочие рисунки элементов лестницы  
на основании натуральных обмеров.  
Рис. А. Б. Бодэ



В процессе производства приходилось принимать быстрые решения, выразившиеся в зарисовках и записях, которые сразу использовались в работе. Времени на изготовление нормальных рабочих чертежей не было, но профессионализм и взаимопонимание с полуслова всех участников процесса позволили достичь хороших результатов

Уцелевшие подлинные  
элементы декора  
были сохранены для  
реставрации



Сохранившиеся  
элементы декора  
подлежали очистке  
и реставрации



Реставрация  
оконных наличников



Дом Маштакова  
после реставрации





## ИСТОРИЧЕСКАЯ ДЕРЕВЯННАЯ САМАРА

Рассмотрев дом Маштакова, надо обратиться и к деревянному архитектурному наследию Самары в целом. В городах Нижнего Поволжья в XIX – начале XX века велось достаточно масштабное деревянное строительство. Это было связано с промышленным сплавом строевого леса из Среднего Поволжья. Сейчас уже много деревянных исторических зданий утрачено, но тем не менее в архитектурном наследии поволжских городов деревянная застройка занимает значительное место.

В историческом центре Самары сохранилось немало старинных деревянных домов. В прошлом город имел почти сплошную деревянную одно-двухэтажную застройку. В настоящее время от нее остались значительные фрагменты, занимающие почти целые кварталы, перемежающиеся с современными зданиями. Деревянная историческая застройка Самары состоит преимущественно из построек начала и первой половины XX века. Отдельные здания относятся к концу XIX века.

В деревянном строительстве Самары заметен недостаток хорошего строевого леса. Срубы сделаны из относительно

тонких бревен или из половин бревен, обшивки стен – из узких досок. Деревянная застройка Самары по своему стилю и характеру неоднородна. Выделяется несколько типов домов. Исходными типами традиционного жилого дома, как известно, являются дом, состоящий из избы с сенями, стоящий торцом к улице, который мы рассмотрели выше, и дом, состоящий из двух или трех срубов, стоящий вдоль улицы. Все более сложные типы деревянного жилого дома, по сути, развиты на основе этих двух структур. Соответственно, в Самаре мы встречаем дома, ориентированные на улицу торцом или длинной стороной.

Первый из них – это традиционный жилой дом в три окошка по уличному фасаду. Подобных построек немало, что говорит о значительной части небогатого населения. В основном эти дома имеют очень простой внешний облик. Декоративное убранство достаточно скромно. На фасаде выделяется резная доска-фриз с характерной резьбой, состоящей из аркады и мелкого орнамента. На наличниках обращают на себя внимание карнизы с треугольным завершением. Фронтон зашит доской

«в елку» в соответствии с уклоном скатов крыши. В верхней части фронтона прорезаны два круглых отверстия. Эти мотивы устойчиво повторяются и, можно сказать, определяют облик небольшого типичного самарского жилого дома.

Дом № 188 на улице Садовой, несомненно, один из самых старых в городе. Необшитые стены сложены из старых растрескавшихся бревен. Хорошо сохранился традиционный декор. Крыша дома перестроена. Еще один интересный дом находится по адресу ул. Буянова, 97. Он срублен из половин бревен, в которые врезаны массивные обрамления окон. Бревенчатые стены оштукатурены, декор сохранился практически полностью.

Дома, ориентированные вдоль улицы, – это, как правило, более богатые постройки, с карнизами и наличниками, украшенные сложной резьбой. Многие из них двухэтажные и имеют каменный первый этаж. Некоторые дома разноэтажные с двухэтажной средней частью, где располагалась светелка, и одноэтажными симметричными крыльями. В такой композиции узнается образ богатого усадебного дома.

В городе есть несколько двухэтажных деревянных домов, выделяющихся обильно декорированными фасадами и особенно выразительным силуэтом. Таковы дом Маштакова, дом Поплавского и другие. Уличные фасады имеют балконы, над крышами возвышаются башенки, резьба приобретает ажурный кружевной характер. Их архитектура несет отпечаток эклектики с заметными мотивами русского стиля, что характерно для конца XIX – начала XX века.

Таким образом, в Самаре мы находим все основные типы деревянных жилых домов, встречающихся в других исторических городах. Дерево определяет образ исторического центра города и создает очень колоритную историческую среду, сохранившуюся, правда, уже фрагментарно. Характерной особенностью деревянных построек Самары надо признать некую упрощенность архитектуры рядовых построек, связанную с недостаточной укорененностью традиций деревянного строительства. Вместе с тем ряд богатых жилых домов, таких как дом М. Д. Маштакова, являются прекрасными произведениями деревянной архитектуры и служат украшением города.



Старинные деревянные дома Самары





## ЗАКЛЮЧЕНИЕ

Выполненная реставрация дома Маштакова позволяет сделать несколько заключений.

Грамотно организованное партнерство различных сил, организаций и источников позволяет успешно реализовывать достаточно сложные и дорогостоящие проекты по сохранению и приспособлению объектов культурного наследия.

Раскрытие и экспонирование подлинных исторических конструкций, впервые апробированное на доме Маштакова, имеет значение для методики реставрации памятников деревянного зодчества.

Приспособление объекта культурного наследия, выражающееся в разумном и корректном соединении старого и нового, позволяет полноценно включить объект в социально-культурную жизнь города.

Таким образом, реставрация и приспособление памятника архитектуры включает комплекс мероприятий, который позволяет воссоздать исторический внешний облик здания, раскрыть его историко-культурную ценность и приспособить к современным реалиям.

По словам председателя ВООПИК Артема Демидова, «Бытование дома Маштакова последние двадцать пять лет – это пример того, как не получалось спасти знаковый для Самары памятник только лишь государственными средствами или только лишь с помощью частного инвестора. Благодаря общественной инициативе мы смогли объединить все силы и все ресурсы. И у нас получился результат. Это очень вдохновляет, и я убежден, что этот пример в дальнейшем может быть применен в других регионах».

# ДОМ М. Д. МАШТАКОВА В САМАРЕ

ИСТОРИЯ • АРХИТЕКТУРА • РЕСТАВРАЦИЯ

Автор текста и составитель

*А. Б. Бодэ*

Дизайн и компьютерная верстка

*М. Е. Заболотникова*

Корректор

*Е. А. Плёнкина*

Подписано в печать 15.12.2022

Формат 60 × 90 1/8

Усл. печ. л. 8,0

Тираж 500 экз.


Оригинал-макет подготовлен АНО «Традиция»

Отпечатано ООО «Буки Веди»

ISBN 978-5-6045508-5-4



9 785604 550854



**Дом М. Д. Маштакова 1899 года – один из самых выдающихся памятников деревянного зодчества старой Самары. Дом отреставрирован в 2021–2022 годах благодаря успешному партнерству Всероссийского общества охраны памятников истории и культуры, Правительства Самарской области и Администрации городского округа Самара при поддержке Президентского фонда культурных инициатив. В альбоме представлены материалы обследования и проекта реставрации дома Маштакова, освещен ход производственных работ и результаты реализации проекта**