

579.44(с)755(с204)
Б-73

ГОСУДАРСТВЕННЫЙ ДВОРЕЦ И МУЗЕЙ ТЮРКО-ТАТАРСКОЙ
КУЛЬТУРЫ В БАХЧИСАРАЕ

ИЗ КНИГ
С.П. Григорови

Уссекн БОДАНИНСКИЙ

ТАТАРСКИЕ „ДУРБЕ“ — МАВЗОЛЕИ В КРЫМУ

(Из истории искусства крымских татар)



шк
н.

Оттиск из „Известий Таврического Общества Истории, Археологии
и Этнографии“ т. I (58)

СИМФЕРОПОЛЬ—1927.

24 НОЯ 2009

БИБЛИОТЕКА
Н.М.А. / 07

ПРОСВЕДЕНС

519. 44 (с) 1955 (с 264)
В-73
72
57

Уссейн Боданинский

Татарские „Дурбе“-мавзолеи в Крыму

(Из истории искусства крымских татар)

Тюрко-татары появились в Крыму, как известно, в начале XIII в. в качестве нескольких кочевых улусов и основали здесь Крымский юрт, как часть обширного Золотоордынского государства „Дешти-Кыпчак“. Они принесли с собою следы Югурской или Уйгурской культуры, включавшей в себе элементы культуры китайской¹⁾. Осевши на крымской почве, татары должны были в области монументального зодчества подвергнуться новым влияниям. Тут нужно иметь в виду, с одной стороны, старые местные греческие традиции, с другой—то, что принес с собою татарам ислам. Уже в XIII в. при преемниках Чингизхана развилась в среднеазиатских центрах настойчивая мусульманская пропаганда. Для Крыма же источником этой пропаганды служила, главным образом, сельджукская Кония, наряду с нею, однако, и Дамаск и Бухара. Проповедники ислама являлись в Крым преимущественно под видом торговцев и членов различных религиозных суфийских орденов²⁾. Эти пути очень явственно отразились на древнейших надгробных надписях в Старом Крыму, Эски-юрте, Отузах и Феодосии. Окончательное закрепление мусульманства среди крымских татар относится к началу XIV в. и совпадает с начатками оседлости среди них и образованием вызванных крупной караванной торговлей городских центров³⁾. Ставшие в связи с этим необходимыми зодчие и художники являются естественно из тех же мусульманских, арабских и сельджукских центров. Эти мастера, а также впоследствии итальянские, турецкие, а затем и свои собственные застраивают новые татарские поселения в Крыму рядом прекрасных монументальных сооружений, изучение которых дает нам ныне материал для историко-экономических, культурных и социологических штудий.

¹⁾ Вильгельм де Рубрук, Путешествие в восточные страны. СПб. 1911.

²⁾ „Тариката“ Эхи, Мевлеви, Нахши-Бенди, Деврани, Саадие и др.

³⁾ „Крым“—нынешний Эски-Крым (Старый Крым), „Кырк“—ныне Эски-Юрт под Бахчисараем. Позднее появляются Бахчисарай, Кара-Су-Базар и Кезлев (Евпатория).

К древнейшим памятникам этого рода относятся купольные усыпальницы „дурбе“. Они сохранились еще в некоторых частях Крыма: Бахчисарае, Чуфут-Кале, Салачике, Эски-Юрте, в дер. Кырк-Чолпан—к северу от Евпатории. Эти памятники дошли до наших дней благодаря тому, что они возводились из тесаного камня на крепком известковом растворе¹⁾ и, представляя собою выдающиеся архитектурные сооружения, более или менее поддерживались. Дурбе возводились над могилами выдающихся членов правящего класса—ханов, беев (князей) и их семей. Характер этих монументальных сооружений соответствовал религиозной идеологии ислама: „настоящая жизнь тленна—будущая жизнь вечна“.



Эски-дурбе в Бахчисарае

Эски-дурбе в Бахчисарае представляет собою прекрасное монументальное сооружение этого порядка. В плане—квадрат $9,26 \times 9,16$ м., толщина стен 1,42, верхняя часть стен переходит, путем среза углов под прямым углом, в 8-мигранный барабан, перекрытый полукруглым, несколько удлиненным куполом, диаметр коего в основании = 6,385. На в. имеется прекрасной пропорции глубокий портал со стрельчатой аркой, строгими профилями, в меру украшенный тремя рельефными розетками, средняя из которых поставлена наклонно. С южной стороны к дурбе примыкает открытая аркатура в ширину основной его части, а длиной 6,23. Она образуется из 7-ми килевидных арок-пролетов от 1,91 до 1,95 шириной; в нижней части последних идет ряд (до 16-ти) узких отверстий—бойниц. С сев. дурбе имеет два оконных пролета, с зап.—один; с юга—дверной и оконный пролеты на общей оси и с вост. в глубине ниши портала—небольшие входные двери. Внутри ясно видна мастерски выложенная из тесаного третичного известняка кладка купола,

¹⁾ „Хорасан“—так называется раствор извести с большой примесью толченого кирпича или черепицы. Последние мололи, как муку, на особых мельницах (показания старых мастеров из Конийского вилайета в Турции).

в основании коего положены крупные камни, уменьшающиеся по мере удаления к вершине или замку; таким образом достигается известная легкость купола. В переходной части стен к 8-мигранному барабану идет ряд килевидной формы каменных арок. Никаких других декоративных частей внутри не сохранилось. Год постройки неизвестен. Но великолепная кладка из тесаного местного известняка, прекрасные строительные приемы, вполне грамотные профили портала, величественная монументальность всего массива, чувство меры, которым руководствовался мастер-строитель в области декорировки некоторых архитектурных частей, напр., портала, ставят этот монумент в ряд шедевров тюркотатарского зодчества в Крыму. Местная устная традиция говорит, что в дурбе этом погребен какой-то феодальный князь „Дере-бей“, который владел этими местами до Гираев. Кругом дурбе было укрепление „Буюк-Иссар“—„большая стена“, местопребывание этого „Дере-бея“ с его отрядом. Последние следы этих укреплений, в виде мощной каменной стены, можно было видеть во 2-й половине XIX века в приходе „Оксуз-джами“. Место это по сей день сохранило это имя¹⁾. Ежегодно, говорит далее легенда, когда замерзала Чурук-Су—гнилая вода (очевидно, Сиваши), Дере-бей со своею конницей совершал «چاپول» — чапул — набег на Украину и привозил оттуда много богатства. Эта легенда имеет важное значение, с одной стороны, для определения эпохи постройки памятника, а с другой—в вопросе о связи укреплений города „Кырк“ (ныне Эски Юрт)²⁾ и его верхней крепости „Кырк-өрюу“—Чуфут-Кале. Близких аналогий в истории мусульманского зодчества с „Эски-дурбе“ обнаружить до сих пор не удалось³⁾. Таким образом, памятник этот стоит особняком и требует особого внимательного исследования.

Дурбе в Чуфут-Кале. Этот памятник имеет 8-миугольный план с сильно выдвинутым с южной стороны порталом в виде 4-угольника. Перекрыт полукруглым куполом, при чем здесь нет переходной части—барабана. Размеры: каждая грань—3,05. Внутри от грани до грани—5,20, глубина портала—4,15, ширина его—5,10. Высота от карниза до цоколя—4,30, высота цоколя—1,13. Внутри с обеих сторон портала имеется по одной углубленной нише в виде полукругов в плане, заканчивающейся наверху сталактитовой обработкой особой трактовки.

По характеру кладки, деталям и по имеющимся в литературе данным памятник этот относится к XIV и XV векам⁴⁾. Внутри на каменном возвышении в северной стороне, поставлена фронтончатая надгробная плита на ступенчатом постаменте, сплошь покрытая письменами; в головной части памятника с запада высечено рельефом, буквами „сулюс“ *حائنه خانم بينت توقتمش خان* „Джанке (или Ханке), ханым бинт Токтамыш хан“ (дочери Токтамыш Хана)⁵⁾.

¹⁾ Об этой стене упоминается и у К он д а р а к и, „Универсальное описание Крыма“ ч. VIII, СПб. 1875 г.

²⁾ Есть основания отождествлять гор. Кырк с нынешним Эски-Юртом. Раскопки наши с проф. А. С. Башкировым в 1924 г. на обширном кладбище Эски-Юрта подтвердили существование здесь большого центра оседлости. Для него Чуфут-Кале или „Кырк-өрюу“ было верхним „кырк-ерским“ укреплением.

³⁾ Не считая некоторой близости в системе возведения портала и деталей с „Сиркели-Медрессе“ в Конии, постр. в 640 г. Г.—1242 г. н/э. Н. Saladin „Manuel d'art musulman“, Paris, 1907 г. стр. 461.

⁴⁾ Зап. Од. О-ва Ист. и Древн. т. II, Одесса 1848 г. Здесь указаны даты 720 г. Г.—1320 г. н/э и 841 г. Г.—1437 г. н/э. В настоящее время первую из них нельзя разобрать, а второй нет совсем, ибо во время ремонта дурбе в 1880-ых годах мраморная плита над входом, бывшая там до этого времени, исчезла.

⁵⁾ Чтение согласно последним исследованиям путем эстампирования, фотографирования и зарисовки надписи совместно с О. А. Акчокраклы в 1926 г. Первое слово двояко читается потому, что буква > не имеет точки.

Первоначальные архитектурные и декоративные части, как полукруглые колонки на наружных углах 8-мигранника, обработанные рельефной геометрической плетенкой, носят следы прекрасной четкой художественной обработки и относятся, по видимому, к древнему периоду возведения дурбе. Если это так, то для гробницы золотоордынской царевны было использовано древнее дурбе, возведенное в начале XIV века. К сожалению, памятник в нынешнем его виде основательно изуродован позднейшими ремонтами и реставрациями, в виду чего не представляется возможным судить исчерпывающе о его первоначальном виде впрямь до подробнейшего его изучения.

Дурбе Хаджи-Гирая в Салачике. Построено Менгли-Гираем I в 907 г. Г.—1501 г. н/э над могилой отца своего Хаджи-Гирая, родоначальника династии Гираев. По стилю и строительным приемам этот



Большое дурбе в Азизе

памятник очень близок к предыдущему, но вместе с тем имеет свои особенности. По плану—8-мигранник, каждая грань коего снаружи—3,81; внутри от грани до грани—5,91, глубина портала—2,33, ширина его—5,24. Высота стены до цоколя—5,27, высота цоколя—0,85. Арка портала килевидной формы; стены портала внутри покрыты высеченными плоско по камню растительными арабесками; потолок—в виде кессона, суживающегося кверху путем ступенок; по бокам портала по одной полукруглой нише с колонками, богато декорированной. Над входом—каменная плита с именем строителя и датой¹⁾; письмо „сулюс“ турецкого характера в отличие от „сулюс“ сочного золотоордынского стиля на дурбе и саркофаге дочери Токтамыш-Хана в Чуфут-Кале. На памятнике, вместе с преобладанием восточных приемов, чувствуется влияние итальян-

¹⁾ Зап. Од. О-ва Ист. и Древн. Т. II Одесса 1848 г.

ского ренессанса; напр.,—применение чисто античного ступенчатого кессона, суживающегося кверху, в архитектурном решении плафона.

Большое дурбе в Азизе. Величественное монументальное сооружение из тесаного известняка, представляющее большой интерес как по своим размерам, так и по художественным архитектурным достоинствам. В плане представляет мощный 8-мигранник размерами 9,40 в диаметре внутри, с толщиной стен очень хорошей кладки—1,815. Каждая грань снаружи—5,07; высота стен до цоколя—9,02, высота цоколя 0,61; высота барабана—0,75. Подъем купола—6,88. В отличие от плоских византийских куполов купола крымских монументальных сооружений сильно удлинены и иногда принимают даже форму параболическую. Основной 8-мигранник переходит в 16-тигранный барабан, на коем покоится полусферический удлиненный купол, выведенный из тесаного камня. Пролеты стрельчатых окон на каждой грани расположены в 2 света; наличники нижнего ряда окон сделаны из мрамора. Углы 8-мигранника заканчиваются идущими сверху донизу полукруглыми пилястрами, стянутыми общим карнизом хорошей профилировки. Дверной пролет обращен на восток, что является одной из особенностей древнетатарских дурбе¹⁾. Время постройки неизвестно, но к 992 г. Г.—1584 г. н/э памятник уже существовал, так как в этом году здесь был похоронен убитый после вооруженного выступления против турецкого империализма крымский хан Мухамед-Гирай II Жирный вместе со своим малолетним сыном Сафа-Гираем²⁾. Внутри дурбе сохранились каменные фундаменты саркофагов.

Дурбе Мухаммед-Шах-бея в Азизе. Расположено в поле между нынешними предместьями Бахчисарая Азиз и Эски-Юрт, на краю шоссе Севастополь—Симферополь.

Памятник воздвигнут неизвестно в каком веке Мухаммед-Шах-беем, сыном Мухаммед-бея³⁾, судя по рельефной надписи на плите над дверью. По своей архитектуре памятник заслуживает внимания. В плане—квадрат, каждая сторона которого=5,43—5,48; 8-угольный барабан, на коем держится полукруглый, несколько удлиненный купол, получился путем среза верхних углов основного куба под углом почти в 45°. Подъем купола в середине=2,00. Радиус купола по плану=2,065. В подземной части дурбе имеется склеп, свод которого в настоящее время провалился. Высота его=1,75. Входное отверстие дурбе на южной оси. Над входом был портал, один пилон которого уцелел; с внутренней его стороны—полукруглая стрельчатая ниша со сталактитовой обработкой наверху и 2-мя рельефными высеченными по камню 7-конечными звездами. Над дверью имеется плита с арабской надписью, с именем строителя, по бокам ее—два вытесанных рельефных круга, один из которых обработан в виде 7-конечной звезды. Стиль надписи золотоордынский, но более поздней эпохи; вместо сочных, несколько утолщенных букв „сулюс“ надгробных памятников XIV в. Эски-Крыма и Эски-Юрта⁴⁾, здесь появляется несколько удлиненная изысканная пропорция букв, также хорошо вкомпанованных в плоскость плиты; среди букв заметны орнаментальные мотивы с закругленными, несколько витиеватыми линиями. Аналогии дурбе со срезанными верхними углами встречаются

¹⁾ Входные отверстия дурбе, в период укрепившегося ислама в Крыму, делались преимущественно на юг. Так у дурбе в Чуфут-Кале, в Салачике.

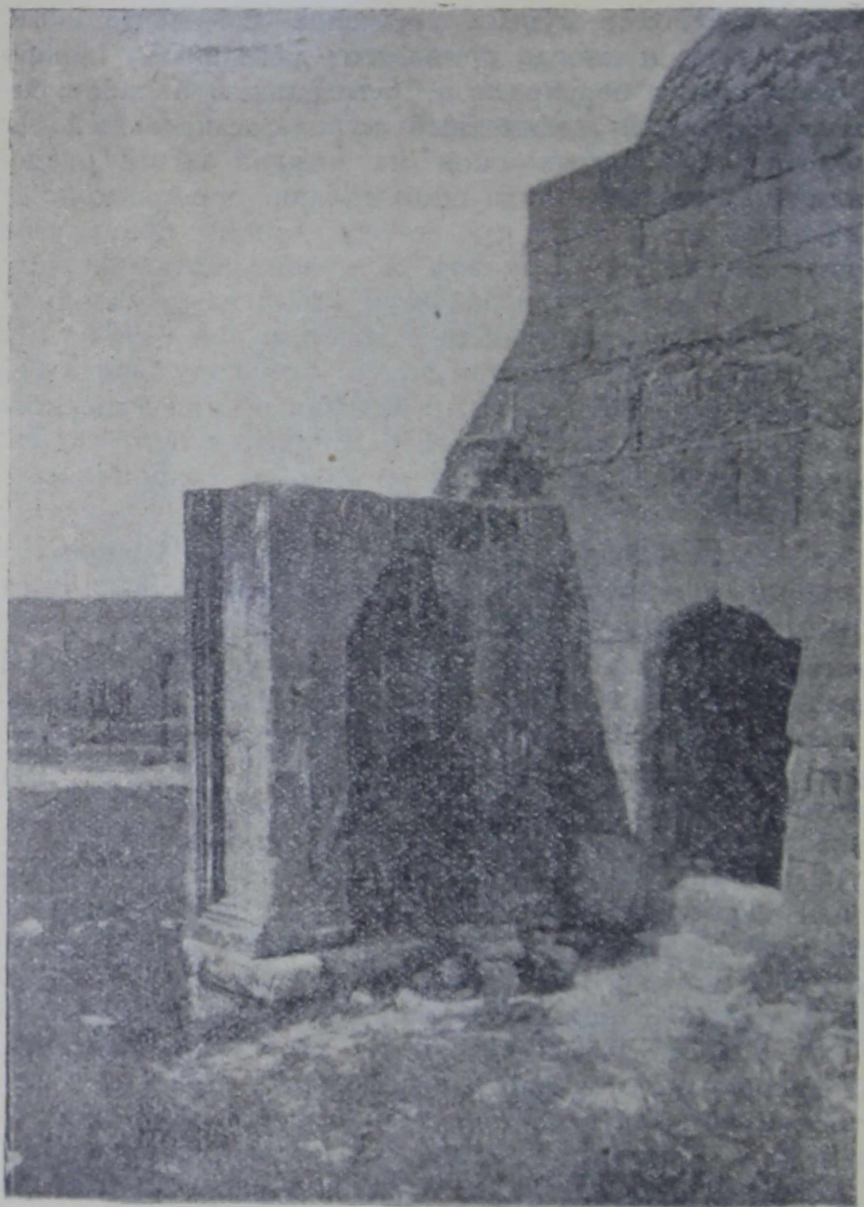
²⁾ „Семь планет“, Сеид Мухаммед Риза и „Крымское ханство“ Смирнова.

³⁾ Смирнов („Крымское ханство“) говорит: „...характерным признаком ее древности служит то, что упоминаемые в ней собственные имена лиц сопровождаются титулом *بيك* бей, которым величалась старо-татарская знать...“

⁴⁾ О. Акчокраклы, „Старо-Крымские и Отузские надписи XIII—XV в.в.“ (рисунки надписей У. Б.) в этом же томе, стр. 5—17.

в арабском искусстве Египта¹⁾). Памятник в общем производит впечатление настоящего монумента, несмотря на свои небольшие пропорции.

Кроме указанных дурбе, в предместьи Азиз имеется еще два каменных дурбе: одно квадратное, а другое 8-мигранное в основании, оба перекрытые каменными куполами. Первое из них аналогичное с Эски-дурбе в Бахчисарае, только без портала и аркатуры, находится в ограде суфийского монастыря „текие“; в августе 1921 г. около него была найдена мраморная надгробная стела, круглая в сечении, с именем „счаст-



Дурбе Мухаммед-Шах-бея в Азизе

ливого мученика Ахмед-бея, сына Ибрагим-бея, датированная 965 г; Г.=1557 г. н/э. Входные отверстия в обоих дурбе на восточных их осях кладка из тесаных, хорошо пригнанных блоков третичного известняка. Возможно, что указанные дурбе построены гораздо раньше.

Дурбе в дер. Кырк-Чолпан. Историко-этнографическая экспедиция КрымЦИК'а и СНК 1925 г., организованная Кр. НКП, открыла в евпаторийских степях дурбе небольших размеров $4,26 \times 4,26$. В основании—квадрат. Оно тоже, повидимому, со срезанными наискось углами

¹⁾ Н. Saladin, „Manuel d'art musulman“, Paris, 1907.

в верхней части, как дурбе Мухаммед-шах-бея в Азизе, но с куполом гараболической формы. Входное отверстие на восток. В склепе дурбе похоронены шейхи—основатели небольшого бывшего здесь суфийского монастыря „текие“—опорной базы мусульманской религиозной пропанды среди ногайцев. Даты постройки нет, но путем опросов удалось установить, что постройка памятника относится к древним временам мусульманства среди ногайских татар. Дурбе плохо сохранилось и находится в руинном состоянии. Стоит оно на старом кладбище.

Дурбе Диляра-Бикеч в Бахчисарае. На территории большого кладбища в юго-восточном углу ханского дворца стоит дурбе-ротонда над могилой жены хана Крым-Гирая Диляра-Бикеч. Могильный камень внутри дурбе датирован 1177 г. Г.—1763 г. н/э.

Основной план сооружения—в виде 8-мигранника. Стены заканчиваются аттиком, на котором стоит 8-угольный барабан, каждая грань коего обработана 4-мя малыми декоративными арочками. На фасаде идут на каждой грани в виде двойного пояса по три арочки декоративного назначения; нижние из них вычурной барочной формы; монументальная форма стрельчатых или килевидных арок в более древних памятниках этого порядка здесь сильно видоизменяется. Средняя арочка нижнего ряда на каждой грани представляла собою оконные пролеты с железными, типичными для татарских памятников, решетками; в настоящее время пролеты эти заложены наглухо. Купол, в отличие от каменных куполов ранних дурбе, выложен из квадратного обожженного кирпича $0,28 \times 0,28 \times 0,03$. Внутри—переходная часть от основания к верхней части обработана 8-мью плоскими полуциркульными арочками, хорошо выведенными из тесаного камня. Стены и купол внутри были оштукатурены и очень просто расписаны. Купол снаружи был покрыт свинцом; над замком купола поставлен „алем“—золоченый кованый полумесяц на шарах. В позднейшее время купол покрыли уродливым слоем цемента, который усиливает его нагрузку, сильно потрескался и несколько не предохраняет памятник от губительного действия осадочных вод. Памятник этот имеет большое значение в истории развития татарского монументального зодчества в Крыму. После времени его строителя, Крым-Гирай-хана, возведение таких памятников прекратилось с наступлением экономического и политического оскудения Крымского юрта. В системе монументальных сооружений религиозного характера памятник этот является лебединой песнью развития памятников типа купольных дурбе в Крыму.

