

721(с124)
Д-83

Киево Русское Гражданское и Церковное Зодчество Городы Вологда

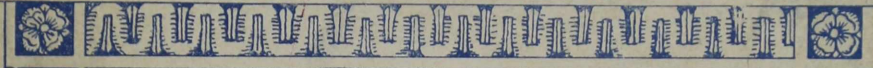


рис. Б. Мухомов

Б.И. Дунаевъ.

Действительный членъ Императорскаго
Московскаго Археологическаго Общества.
москва 1914г.

721 (С124)
Д-83

85.118(2P)
Д 83

Б. И. Дунаевъ,

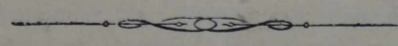
Дѣйствительный членъ Императорскаго Московскаго Археологическаго Общества.

СѢВЕРНО-РУССКОЕ

Гражданское и Церковное Зодчество.

Городъ Вологда.

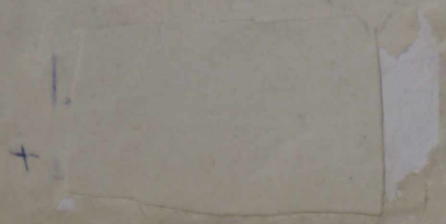
„Что на славной рѣкѣ Вологдѣ,
Во Насонѣ было городѣ“...



МОСКВА — 1914

РОССІЙСКОЙ ИМП. КУЛЬТУРЫ
И ДРЕВН. НАСЛЕДІЯ
БИБЛИОТЕКА

25058



СВЯТЫНОУАСКОЕ

Грѣхъ гнѣхъ и Цркъвиюуе. доуауууу

Городъ Вологда

Отдѣльный оттискъ изъ Трудовъ по сохран. древн. памятниковъ. Т. V.

„Сѣверно-Русское Гражданское и Церковное Зодчество. Городъ Вологда“.

„Что на славной рѣкѣ Вологдѣ,
Во Насонѣ было городѣ“...

Смотря на карту Вологодскаго Края, невольно замѣчаешь тѣ выгодныя географическія условія, въ которыхъ находится городъ Вологда. Дѣйствительно, городъ этотъ стоитъ при верховьѣ длиннѣйшихъ водныхъ сѣверныхъ путей и на естественномъ пересѣченіи сухопутныхъ. Но сюда не подходили непосредственно водные пути областей, лежащихъ на Западъ и Сѣверо-западъ: здѣсь была полоса перерыва. Поэтому новгородцы, которые въ „насадахъ и ладьяхъ“ пробирались на Сѣверъ уже съ XI в., называли эти мѣста „Заволочьемъ“, такъ какъ имъ постоянно приходилось тамъ „волочить“ свои суда, чтобы выбраться на Сухону, Двину и далѣе въ Двинскую и Пермскую земли.

Къ приходу новгородцевъ здѣсь находились поселенія финскихъ племенъ— „чудь заволоцкая“. Мало-по-малу пришельцы тѣснили чудь, отбирая ея городки, разрушая ихъ и строя на нужныхъ пунктахъ свои. Къ сожалѣнію, свѣдѣнія объ этой колонизаціи крайне скудны. Что же касается собственно основанія Вологды, то преданіе разнорѣчиво объ этомъ рассказываетъ; по однимъ извѣстіямъ, когда Пр. Герасимъ пришелъ (XII в.) въ эти края, то онъ нашелъ здѣсь „Великій лѣсъ“. „Лѣта 6655 августа въ 19 день, на память святаго мученика Андрея Стратилата прииде преподобный отецъ Герасимъ отъ богоспасаемаго града Кіева, Глушенскаго монастыря постриженникъ, къ Вологдѣ рѣкѣ, еще до зачала града Вологды, на великій лѣсъ, на средній посадъ Воскресенія Христова лѣнныя площадки Малаго торжку, и созда пречестенъ монастырь во славу Пресвятыя Троицы, отъ рѣки Вологды разстояніемъ за полпоприща“ *). Лѣтописная запись, какъ видно, даетъ сбивчивыя указанія. Весьма вѣроятно, однако, что поселеніе въ видѣ посадовъ (безъ города) существовало уже до Пр. Герасима. Какъ бы то ни было, годъ пришествія въ эти мѣста пр. Герасима--1147-й считается годомъ основанія Вологды. Въ XIII в. Вологда принадлежала новгородцамъ, объ этомъ свидѣлствуетъ намъ договорная грамота (1263 г.) новгородцевъ съ великимъ княземъ Ярославомъ, братомъ и наследникомъ Александра Невскаго; но здѣсь были владѣнія и князей Ростовскихъ и Бѣлозерскихъ. Въ XIV в. новгородцы продолжаютъ владѣть Вологдой и она не падаетъ въ духовную (1389 г.) Дмитрія Донскаго. Только въ 1390 г. Василій Дми-

*) Вологодскіе лѣтописцы.

тривичь захватить всю Вологодскую землю. Переходя изъ рукъ въ руки въ XV в., Вологда съ 1482 г. сливается съ Москвой и становится московской землей. Въ 1504 (XVI в.) въ духовной Иоанна III было уже опредѣленно объ этомъ сказано: „да сыну же своему Василью даю Заволотцкую землю всю, Онѣгу и Каргополь, и все Поонѣжье, и Двину, и Вагу, и Кокшеньгу, и Вельскій погостъ, и Колмогоры, и всю Двинскую и Заволотцкую землю“. Въ этомъ вѣкѣ рядъ событій благоприятствуетъ развитію Вологды: въ 1553 г. англійскій корабль добирается до устьевъ Двины. Англичане во главѣ съ Ричардомъ Ченслеромъ были на Москвѣ; съ этихъ поръ Вологда является складочнымъ мѣстомъ на этомъ заморскомъ транзитномъ пути; съ этого времени здѣсь всегда находятся иностранцы со своими дворами. При учрежденіи опричины Вологда попадаетъ въ опричные города, доходы съ которыхъ идутъ на „Государевъ обиходъ“. Этотъ свой опричный городъ Грозный часто навѣщала и подолгу живала въ немъ (особенно въ періодъ съ 1565 г. по 1571 г.), украшая городъ каменными постройками церквей и разнаго рода зданій и возводя городскія укрѣпленія *). Въ XVI ст. же торгъ Вологодскаго края усиливается благодаря именитымъ людямъ Строгоновымъ, которые, сидя у себя въ „Соли Вычегодской“, торгуютъ товарами: сибирскими, югорскими, самоедскими, удорскими, пермскими и проч. Слѣдуетъ отмѣтить, что населеніе края постоянно имѣетъ въ своей средѣ новгородскіе элементы вплоть до массовыхъ переселеній послѣ разгрома Новгорода. Въ концѣ этого же вѣка, какъ извѣстно, Ермакъ, находясь на службѣ Строгоновыхъ, поклонился Московскому Царю сибирскимъ царствомъ. Въ смутные годы лихолѣтя XVII-го в. по Вологодскому краю прокатилась волна пожаровъ, грабежей, убійствъ и раззореній. Вотъ что говоритъ объ этомъ грамота архіепископа вологодскаго и великопермскаго Сильвестра: „Великія російскія державы государства московскаго боярамъ и воеводамъ и боярину и воеводѣ князю Димитрію Михайловичу Пожарскому съ товарищами—богомалець вашъ Сильвестръ, архіепископъ вологодскій, и архимандриты, и игумены, и протопопы, и попы, и вологодскіе земскіе посадскіе остальные людишки челомъ бьютъ. Въ нынѣшнемъ, господа, въ 121 году, сентября въ 22-й день, съ понедѣльника на вторникъ, на останномъ часу ночи, грѣхъ ради нашихъ и всего православнаго христіанства, раззорители истинныя нашея православныя вѣры и креста господня ругатели, польскіе и литовскіе люди и черкасы и козаки и русскіе воры, пришли на Вологду безвѣстно изгономъ, и городъ Вологду взяли, и церкви Божія опоругали, и городъ и посады выжгли до основанія, а стольникъ и воевода князь Иванъ Одоевскій ушелъ и нынѣ въ вологодскомъ уѣздѣ, а окольничаго и воеводу Григорья Долгорукова и дьяка Истома Картащева убили, а меня грѣшнаго взяли въ полонъ и держали у себя четыре ночи и многожды приводили къ казнѣ, и Господь надо мною грѣшнымъ смилосердовался: едва жива отпустили. А какъ польскіе и литовскіе люди и черкасы и козаки и русскіе воры пришли къ Вологдѣ, и грѣхъ ради нашихъ, воеводскимъ нерадѣніемъ и оплошствомъ отъ города отъѣзжихъ карауловъ и сторожей на башняхъ и на острогѣ и на городской стѣнѣ головы и сотниковъ съ стрѣльцами и у енаряду пушкарей и затинчиковъ не было, а были у воротъ на караулѣ не многіе люди и тѣ не слышали, какъ литовскіе люди въ городъ вошли, а большіе ворота были незамкнуты. А какъ, господа, польскіе и литовскіе люди и черкасы и русскіе

*) Степановскій. „Вологодская старина“, стр. 17.

воры городъ пожгли и людей посякли,—пошли съ Вологды сентября 25 числа. И нынѣ, господа, городъ Вологда жженое мѣсто; окрѣпити для насады и снарядъ прибрати не кому. А которые вологжане жилецкіе люди утеклецы,—въ городъ сходиться не смѣютъ. А воевода Григорій Образцовъ съ Бѣлозера съ своимъ полкомъ пришелъ и сѣлъ на Вологдѣ, но никто (его) не слушаетъ: другъ друга грабятъ. И будетъ господа, вамъ впредь для земской помочи и для приморскихъ городовъ хотѣти укрѣпити городъ Вологду, и вамъ бы, господа, воеводу крѣпкаго прислати и дьяка. А все, господа, дѣлалось хмѣлемъ: пропили городъ Вологду воеводы*.) Въ синодикъ Софійскаго вологодскаго собора занесено много именъ убитыхъ и сгорѣвшихъ въ это несчастное время для Вологды. „121 году, сентября 22 день, вторникъ, въ первомъ часу дни. Помяни, Господи, иже во градѣ Вологдѣ избіенныхъ и пожженныхъ священниковъ и дѣяконовъ отъ польскихъ и литовскихъ людей и отъ русскихъ воровъ“... Слѣдуютъ имена 68 человекъ: 3 протоіерея, 34 священника, 6 дѣяконовъ, 6 иноковъ, 1 князь (воевода) и разнаго званія 18 человекъ. Послѣ пожара и раззоренія Вологда отстроилась, конечно, вновь, и мы видимъ ее сравнительно большимъ городомъ по писцовой книгѣ 7135 года (1627 г.) „письма и мѣры князя Ивана Мещерскаго да подъячаго Федора Стогова“. Городъ былъ расположенъ на правомъ берегу рѣки Вологды, а посады на этомъ и на томъ берегахъ. Каменнаго строенія было еще очень мало: „Софійскій соборъ, палата позади его и городская стѣна“ (часть). „Городъ былъ обнесенъ стѣною, частью каменною (329½ саж.) и частью деревянною—такъ называемымъ острогомъ (955 саж.). Онъ имѣлъ видъ неправильнаго четырехугольника, сѣверную сторону котораго составляла рѣка Вологда, восточную рѣчка Золотуха, а южную и западную образовывали стѣны и острогъ, шедшіе по направленію стараго бульвара. Въ стѣнахъ было устроено 11 каменныхъ башенъ, занимавшихъ протяженіе 114 саж., и 21 деревянныхъ протяженіемъ въ 58¾ саж.; изъ этихъ башенъ—4 были проходныя. Пятницкая каменная башня находилась на московской дорогѣ, вблизи проѣзжаго моста черезъ р. Золотуху; въ ней были трое воротъ створистыхъ брусяныхъ на крюкахъ и желѣзная запускная рѣшетка извнутри города, а изъ-за города надъ воротами помѣщались образа. На южной сторонѣ города была проходная Благовѣщенская башня, каменная же, съ двумя брусяными воротами на крюкахъ; на ней стояли часы и висѣлъ вѣстовой колоколь. Съ сѣверной стороны входили въ городъ черезъ Софійскую деревянную башню, на западной сторонѣ была деревянная же проходная—Ильинская. Съ восточной и западной сторонъ стѣны были окружены рвами. Отъ рѣки Вологды вверхъ рѣчкою Золотухою ровъ шелъ на протяженіи 350 саж., имѣя въ ширину 30, а въ глубину отъ 8 до 10 саж.; во рву былъ тынъ, оказавшійся въ 1627 году уже сгнившимъ; отъ городекой стѣны ровъ шелъ въ разстояніи отъ 10 до 15 саж.; на западной сторонѣ, отъ Свибловской башни до рѣки Вологды, шелъ другой ровъ съ ветхимъ тыномъ, а между рвомъ и городекой стѣной лежали дикіе камни, привезенные для городского дѣла при Іоаннѣ Грозномъ. По берегу рѣки Вологды шелъ земляной валъ, подъ который выведены четыре деревянные тайника, находившіеся ниже русла рѣки; два изъ нихъ были выше Софійской башни, а два пониже. Въ 1627 г. они находились въ ветхомъ состояніи: сгнили и разрушились. Въ городѣ было шесть улицъ, нѣкоторыя изъ нихъ соединялись проулками. На улицахъ этихъ и проулкахъ помѣщались 423 двора жилыхъ и 142

*) Вологодскія Губернскія Вѣдомости 1839 г. № 3.

пустыхъ. Въ городѣ было 15 ружныхъ церквей и соборъ—Софіи Премудрости Божіей; противъ соборной церкви находился дворъ архіепископа. Дворъ по обѣ стороны былъ обнесенъ деревянною прорѣзною рѣшоткою, а далѣе шелъ заборъ въ длину на 70 и поперекъ на 60 сажень. Здѣсь находилась церковь во имя Стефана Пермскаго и келья архіепископа. У заднихъ воротъ на дворѣ стояли: судная изба и келья подьяческая. Позади собора стояла только что начатая каменная церковь во имя Богоявленія Господня и подлѣ нея была палата каменная, а подъ нею погребъ; въ палатѣ хранились государевы пушечные запасы. При соборѣ имѣлась деревянная колокольная, а на ней, кромѣ колоколовъ, часы. Въ городѣ находились также воеводскій и дьячій дворы, но гдѣ именно,—неизвѣстно; вблизи ихъ стояли: изба сѣзжая дьячья, изба пичая, избы опальные, изба губная, тюремный дворъ, обнесенный тыномъ, а въ немъ стояли три тюремныя избы и сторожня, изба казенная, изба таможенная и амбаръ важный. Городовой нарядъ хранился въ Борисоглѣбской стѣнной башнѣ. Пушечной запасъ, какъ сказано выше, хранился въ палатѣ за соборомъ. Въ городѣ же была и стрѣleckая слобода, а также гостинный дворъ, гдѣ стояли и государевы казенные амбары. Два посада, примыкавшіе къ городу, назывались: первый, лежавшій вверхъ по теченію рѣки Вологды—Верхнимъ, а второй—Нижнимъ, третій же, находившійся къ сѣверу отъ городского вала, за рѣкою—Зарѣчный, еще мало въ то время обстроенный. На посадахъ было 23 улицы и 15 проулковъ; были затѣмъ отдѣльные рядки дворовъ, называвшіеся слободками, и, наконецъ, посадцы, окружавшіе торговыя площади, которыхъ было двѣ: старая торговая и лѣнвивая. Всѣхъ посадскихъ дворовъ было 591, въ томъ числѣ 13 пустыхъ; 3 монастыря: мужской Ильинскій близъ западной городской стѣны, Успенскій дѣвичій и Воздвиженскій мужской,—кромѣ того, пустынька на рѣчкѣ Содемкѣ, гдѣ жилъ прежде старецъ Галактіонъ, замученный въ 1612 году поляками; 39 приходскихъ церквей, 3 ружныя и двѣ пустыя; 3 двора казенныхъ (государевы), на которые ставили государеву казну денежную и хлѣбную, зеленый дворъ за рѣкою Вологдою и 11 дворовъ „нѣмецкихъ торговыхъ людей“. Въ XVIII ст. Вологда вошла въ составъ Архангелогородской губерніи. Въ 1780 году Вологда встала во главѣ, какъ главный городъ, огромнаго Вологодскаго Намѣстничества, имѣвшаго въ своемъ составѣ 19 уѣздовъ; намѣстничество это было открыто Ярославскимъ генераль-губернаторомъ сенаторомъ А. П. Мельгуновымъ, который и былъ затѣмъ назначенъ Вологодскимъ генераль-губернаторомъ. Въ настоящее время городъ Вологда является губернскимъ административнымъ центромъ для 10 уѣздовъ. За рядъ вѣковъ своего существованія Вологда, какъ мы видѣли, являлась все время крупнымъ поселеніемъ. Что же осталось отъ „старой Вологды“? Какіе памятники являются свидѣтелями старины глубокой, когда-то славнаго прошлаго? Разумѣется, „деревянная Вологда“ не могла сохраниться. А каменныхъ памятниковъ и вообще не такъ то много было въ старой Руси. Укрѣпленіе и украшеніе Вологды тѣсно связано съ именемъ „Грознаго“ царя Ивана Васильевича, нарочито любившаго Вологду и часто въ ней бывавшаго. Нужно оговориться, впрочемъ, что лѣтописныя извѣстія объ этихъ посѣщеніяхъ противорѣчивы, и истину поэтому крайне трудно установить. Послѣ ряда соображеній и изысканій Г. Степановскій, изслѣдователь вологодской старины, приходитъ къ выводу, что Грозный царь „пріѣзжалъ въ Вологду сначала въ 1565-мъ г. въ концѣ осени, по всей вѣроятности, не ранѣе конца октября, и пробылъ не дольше конца ноября или начала декабря; во второй же разъ царь прибылъ въ 1567 г. въ концѣ

марта или началъ апрѣля и могъ пребыть въ ней не дольше конца мая; и въ оба посѣщенія царь едва ли пребылъ полныхъ четыре мѣсяца“ *). Но тѣмъ не менѣе Грозный несомнѣнно любовно относился къ Вологдѣ, что видно изъ его заботъ по укрѣпленію и украшенію города. Въ лѣтописцѣ читаемъ: „Царь и великій князь заложилъ городъ Вологду камень, и повелѣ рвы копати и подшву бити и городовое зданіе,—къ веснѣ повелѣ готовить всякія запасы“. Весьма возможно, что Грозный имѣлъ на Вологду особыя виды,—такъ, по крайней мѣрѣ, утверждаетъ преданіе. Вологда, какъ извѣстно, стоитъ на очень сыромъ и болотистомъ мѣстѣ; поэтому приказано было заготовить лѣсъ „для изготовленія свай“; заготовлено было также и множество камня и извести, которые не были изведены цѣликомъ на постройки и остались лежать цѣлыми горами, уходя мало-по-малу отъ тяжести въ землю, такъ что въ прошломъ столѣтіи у вологжанъ открылся особый промыселъ разработки этихъ залежей. Закладывали стѣны 28 апрѣля 1567 года на память св. апостоловъ Іасона и Сосипатра. Памятью объ этомъ является придѣлъ св. апостоловъ Іасона и Сосипатра въ Казанской церкви (листъ XV). Можетъ быть отсюда надо вести объясненіе другого имени города—„Насонъ градъ“? Но до нашихъ дней эти сооруженія не сохранились. Недостающая часть стѣнъ была послѣ Грознаго обнесена деревянною стѣною. Заботясь о благоустройствѣ города, Грозный соединяетъ мелкія рѣчки съ рѣкой Вологдой. Изъ писцовыхъ книгъ **) видно, что здѣсь у Ивана Васильевича былъ свой деревянный дворецъ. Дворецъ этотъ находился тамъ, гдѣ теперь церковь Покрова Богородицы (листъ XVI); „у государя на сѣняхъ“ была по обычаю своя домовая церковь во имя Богоотецъ Іоакима и Анны. Въ упомянутой церкви Покрова имѣется престолъ въ честь Богоотецъ Іоакима и Анны. Преданіе говоритъ, что дворецъ предполагалось построить и каменный, а возлѣ подвалъ для царской казны, но документы не говорятъ намъ объ этомъ. Въ настоящее время Кремль, въ собственномъ смыслѣ этого слова, представляютъ святительскія палаты, которыя обнесены очень высокими стѣнами съ башнями, бойницами и воротами (листъ IX). Грозныя твердыни эти не знаютъ, однако, ратной славы, такъ какъ выстроены уже въ мирное время (1671—1675 гг.) при Преосвященномъ Симонѣ, архіепископѣ Вологодскомъ и Бѣлозерскомъ, который создавалъ ихъ въ голодное время, давая заработокъ народу. Внутри стѣнъ—такъ называемый архіерейскій дворъ, на правой сторонѣ котораго расположенъ „экономскій корпусъ“, окрашенный въ розовый и бѣлый цвѣтъ; малыя окна и толстыя стѣны въ 2½ арш. говорятъ о памятникѣ семнадцатаго вѣка (листъ IX): дѣйствительно, время построенія его датируется около 1659 г. Противъ этого корпуса—святительскія палаты, строенныя въ разное время, начиная отъ постройки между 1667 и 1670 гг. преосвященнаго Симона. Затѣмъ палаты строены въ 1764—1769 гг. преосвященнымъ Іосифомъ Золотымъ въ стилѣ Елизаветинскихъ построекъ; эти палаты и стоятъ до сихъ поръ; онѣ богато украшены наружной орнаментовкой своего стиля и мѣстами шашечной росписью. Въ палатахъ сохраняются портреты вологодскихъ архіереевъ и интересны старыя изразцовыя печи. Между этими зданіями помѣщается крестовая церковь съ длинной галлереей на столбахъ (листъ XIII). На дворѣ имѣется рядъ различныхъ сооружений, построенныхъ въ разное время и двѣ упраздненныя церкви: Воздвиженская надъ воротами (1687—1690 гг.) и Рождественская,

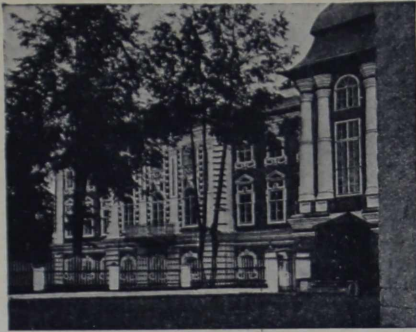
*) Степановскій. „Вологодская Старина“. Стр. 292.

**) 1624 г.

строенная въ 1668—1670 гг. Все это собраніе разнородныхъ построекъ дѣлаеть это дворище чрезвычайно интереснымъ въ археологическомъ и художественномъ отношеніяхъ.

Оставилъ по себѣ память въ Вологдѣ и Петръ I, который нѣсколько разъ посѣтилъ Вологду проѣздомъ на Бѣлое море въ Архангельскъ; иногда царь оставался въ городѣ по нѣскольку дней, подготавливая суда для боевыхъ припасовъ и подъ ратныхъ людей, которыхъ онъ переправлялъ въ Архангельскъ, опасаясь „нынѣшняго военнаго съ свейскимъ королемъ случая“. Наѣзжалъ Петръ всегда съ большой свитой, что видно изъ записей приходо-расходной книги архіерейскаго дома; напримѣръ, въ 1702 г. мая 12-го въ поднось въ пришествіе великому государю и государю цесаревичу и боярамъ и инымъ знатымъ лицамъ куплено въ разныя числа по разнымъ цѣнамъ у разныхъ чиновъ людей: два колкуна, шесть куриць индѣекъ, пять гусей дворовыхъ, 24 гуся дикихъ... 21 баранъ, рыбы живой 11 лещей, 70 щукъ колотокъ, 45 язей, 125 щукъ, 125 язей живыхъ, 90 окуней, 13 фунтовъ икры черной“ и проч. Въ эти свои пріѣзды Петръ по преданію останавливался во дворѣ „голландской земли“ купеческой вдовы Гоутманъ. Объ этомъ дворѣ переписныя книги 1711—1712 гг. говорятъ такъ: „Дворъ голландской земли торговаго иноземца Ивана Алферьева сына Гоутманъ въ длину 64 саж., поперекъ по лицу 70 саж. съ аршиномъ; на дворѣ палата каменная о трехъ жильяхъ подъ нею погребъ; среди двора четыре свѣтлицы въ одной связи низменныя, у нихъ двои сѣни, подъ сѣнями погребъ; по правую сторону отъ воротъ три свѣтлицы, у нихъ двои сѣни низменныя жъ, по лѣвую сторону у воротъ изба съ сѣнями; среди двора погребъ каменный кладовой. На томъ же дворѣ позади хоромъ шесть амбаровъ кладовыхъ, пивоварня; на лѣвой сторонѣ восемь стай конскихъ съ сѣнницами жъ; два сарая на передней улицѣ, подлѣ переулка лавка; подлѣ двора Ивана Гоутманъ переулокъ проѣзжий къ рѣкѣ Вологдѣ“. Затѣмъ дворъ и его „каменная палата“ переходятъ изъ рукъ въ руки, пока ихъ не приобретаютъ вологжане въ общественную собственность; съ тѣхъ поръ (1872) „домикъ“ реставрировался до его настоящаго вида (листъ IX). Но въ стѣнѣ его до сихъ поръ остается каменная доска съ гербомъ прежнихъ владѣльцевъ: рука держитъ сѣкиру, на верху литеры Н. R. S., подъ гербомъ лента съ датой 1704 г. Въ настоящее время „домикъ“ превращенъ въ музей, въ которомъ хранятся предметы петровской и другихъ эпохъ, замѣчательные въ какомъ-либо отношеніи; внутри онъ имѣетъ сводчатые потолки, рамы съ желѣзными переплетами; высота комнаты 3½ арш.; длина домика 6½ саж., а ширина почти 5 сажень; время построенія его слѣдуетъ отнести къ 17 вѣку. Вотъ и все, что осталось отъ гражданскаго зодчества.

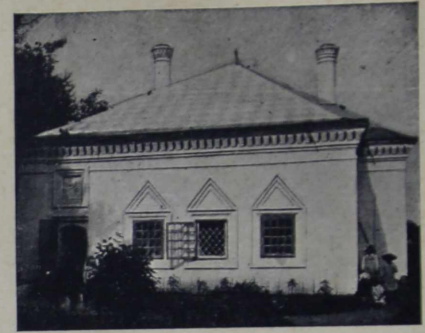
Переходя къ церковному зодчеству, нужно прежде всего установить количество церквей, входящихъ въ кругъ настоящаго обследованія. Обследованію подвергнуты всѣ наружные вологодскіе храмы, исключая кладбищенскихъ и домовыхъ. Таковыхъ храмовъ оказалось 52. Всѣ означенные храмы—каменные, и время ихъ построенія занимаетъ четыре столѣтія: 16, 17, 18 и 19-е; къ 16 ст. восходитъ только одинъ Софійскій (холодный) соборъ (листъ X), а главная масса построеній падаетъ на 18-ое ст. Но это относится, именно, къ каменнымъ церковнымъ зданіямъ; что же касается до времени основанія первоначальныхъ одноименныхъ храмовъ (деревянныхъ), то мы должны отодвинуться до XII в. назадъ. Огромное большинство нынѣшнихъ храмовъ существовало съ тѣми же главными престолами уже въ 17-мъ столѣтіи. Объ этомъ



Архирейскій домъ на Архирейскомъ дворѣцѣ.



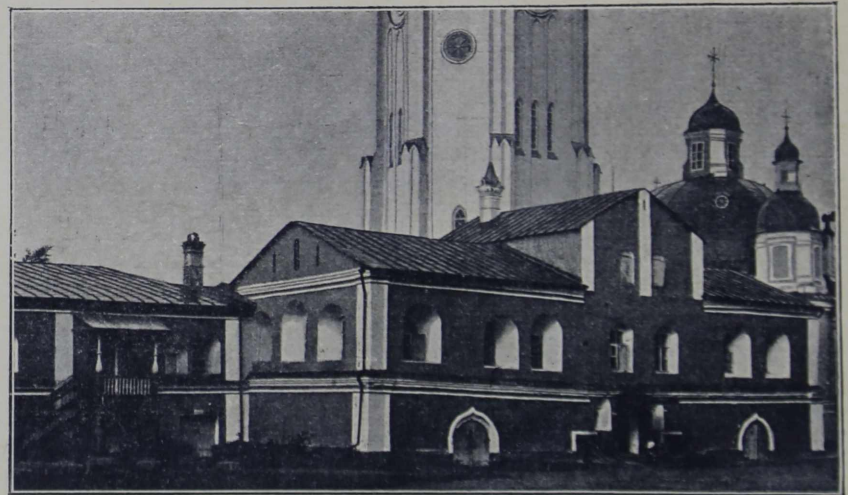
Стѣны Архирейскаго дворѣца.



Домикъ Петра Великаго. XVII-й вѣкъ.



Архирейское дворѣце.



Архирейскій дворъ. Экономскій корпусъ. XVII-й вѣкъ.

Храмы города Вологды.

говорить книга преосвященнаго Гавріила архієпископа Вологодскаго и Бѣлоозерскаго окладная, церковной десятины 199-го (1691) году:

Храмы въ городѣ:

- 1) Нерукотворнаго образа Господня да Николы Чудотворца на извести.
- 2) Рождества Христова.
- 3) Вознесенія Господня на живомъ Мосту.
- 4) Преображеніе Господне у Ильинской горы.
- 5) Покрова Богородицы.
- 6) Благовѣщенія Богородицы на стрѣлцкой улицѣ.
- 7) Казанскія Богородицы на болотѣ.
- 8) Парасковіи Пятницы на Пятницкомъ мосту.
- 9) Св. Мученикъ Бориса и Глѣба.

Храмы на Вологдѣ на посадѣ:

(Владимірская треть).

- 10) Павла Обнорскаго на Кобылинѣ.
- 11) Петра и Павла на новинкахъ.
- 12) Св. Ѳеодора Стратилата на Новинкахъ.
- 13) Св. Кирилла Бѣлоозерскаго въ Роценьѣ.
- 14) Покрова Богородицы въ Козлѣнѣ.
- 15) Муч. Екатерины во фроловкѣ.
- 16) Св. Власія Севастійскаго.
- 17) Владимірскія Богородицы.
- 18) Димитрія Прилуцкаго и царя Константина въ кобылкинѣ улицѣ.
- 19) Св. Алексія Митрополита въ Роценьѣ.
- 20) Св. Николая Чудотворца въ Разсылычичѣ слободѣ.
- 21) Преображенія Господня на болотѣ.

(Успенская треть).

- 22) Успенія Пресв. Богородицы въ дѣвичѣ Монастырѣ.
- 23) Введенія Богородицы у дѣвичья Монастыря.
- 24) Св. Троицы въ Троицкой улицѣ.
- 25) Архангела Гавріила въ Троицкой улицѣ.
- 26) Рождества Богородицы на верхнемъ долу.
- 27) Св. Василія В. на площадкѣ.
- 28) Св. Николая Чудотворца на верхнемъ долу.
- 29) Св. Николая на горѣ (Золотые Кресты).
- 30) Воскресенія Христова на Лѣнвомъ торгу.
- 31) Иоанна Богослова на Лѣнвовой площадкѣ.

- 32) Архангела Михаила въ Костромской улицѣ.
- 33) Димитрія Солунскаго у убогихъ домовъ.
- 34) Иоанна Предтечи въ Дюдиковой пустынѣ.

(Мироносицкая треть).

- 35) Св. Женъ Мироносицъ на рѣкѣ Вологдѣ.
- 36) Св. Димитрія Прилуцкаго на Наволокѣ.
- 37) Николая Чудотворца во Владычной слободѣ
- 38) Ап. Андрея Первозваннаго во Фрязиновѣ.
- 39) Рождества Богородицы на Нижнемъ долу.
- 40) Зосимы и Савватія Соловецкихъ.
- 41) Срѣтенія Господня на рѣкѣ Вологдѣ.
- 42) Великомуч. Георгія на рѣкѣ Вологдѣ.
- 43) Св. Леонтія Ростовскаго на рѣкѣ Вологдѣ.
- 44) Кирилла Бѣлозер. на Соляномъ дворѣ.
- 45) Николая Чудотворца на Старой площади.
- 46) Аванасія Александрійскаго на Старой площади.
- 47) Всемиловитаго Спаса единокровнаго строенія*).

Изъ этихъ сорока семи церквей только одиннадцать**) перемѣнили главные престолы или перестали совсѣмъ существовать, а остальные 36 остаются съ тѣми же главными престолами. Въ окладной книгѣ пропущены еще четыре храма: Софійскій соборъ, Петропавловская „на гостинѣ дворѣ“ и двѣ церкви Архіерейскаго дома—Христорожественская и Воздвиженская.

Всего въ этомъ году въ Вологдѣ было 51 храмъ; изъ нихъ только 10 были каменными, построены въ слѣдующихъ годахъ:

1. Софійскій соборъ 1568—1570 гг.
2. Иоаннопредтеченская въ Дюдиковѣ пустынѣ 1653 г.
3. Знаменская въ Духовомъ монастырѣ 1654 г.
4. Сошествія Св. Духа въ томъ же монастырѣ 1654 г.
5. Кирилла Бѣлозерскаго на Соляномъ дворѣ 1654 г.
6. Успенская въ Дѣвичьѣ монастырѣ около 1660 г.
7. Никольская во Владычной слободѣ 1669 г.
8. Христорожественская 1670 г.
9. Воздвиженская въ Архіерейскомъ дворѣ 1687 г.
10. Гавріилоархангельская (при Владимірской церкви) 1689 г.***).

Понятно, что эти свѣдѣнія являются чрезвычайно важными для датированія нынѣ существующихъ каменныхъ храмовъ, если только можно полагаться на эту окладную книгу. Что касается вообще датированія вологодскихъ храмовъ, то тутъ, нужно сознаться, дѣло является крайне затруднительнымъ. Источниковъ датированія въ нашемъ распоряженіи находится—три: 1) Степановскаго „Вологодская Старина“ 1890 г.,

*) Степановскій. „Вологодская Старина“, стр. 57.

**) №№ 1, 2, 4, 9, 10, 19, 23, 27, 28, 33, 35.

***) Степановскій „Вологодская старина“, стр. 57.

которая датирует далеко не все храмы; 2) Вологодский иллюстрированный календарь 1893 г., составители которого отличаются большой рѣшительностью въ датированіи церквей, но совершенно не объясняютъ, откуда они почерпаютъ свои свѣдѣнія; 3) консисторскіе документы (клировыя вѣдомости). Къ сожалѣнію, клировыя вѣдомости, какъ лѣтописи храма, стали вестись серьезно и внимательно только въ недавніе сравнительно годы; поэтому отдаленныя даты, напримѣръ, для XVII ст. являются весьма проблематичными. Кромѣ того, часто смѣшивается въ нихъ годъ основанія храма съ его позднѣйшимъ перестроеніемъ въ каменный. При изученіи зодчества какого-либо центра приходится еще считаться съ мѣстными вліяніями. Очень часто бываетъ, что какой-либо типъ храма является излюбленнымъ для мѣстныхъ людей, и они неожиданно его вдругъ копируютъ столѣтіе спустя или даже и болѣе послѣ эпохи его распространенія и господства. Въ городѣ Солигаличѣ, напримѣръ, была построена колокольня при Борисоглѣбской церкви въ стилѣ 17 ст.*), послѣ пожара 1808 г. Поэтому можно примирить несообразности и противорѣчія датировки вологодскихъ храмовъ отнесеніемъ храмовъ съ болѣе древними формами на нѣсколько болѣе поздній періодъ, что вполнѣ, конечно, возможно. Въ частности это происходитъ съ 17 вѣкомъ и касается слѣдующихъ церквей: 1) Феодора Стратилата, 2) Георгіевская, 3) Никольская на Глинкахъ, 4) Спасская (фрязиновская), 5) Цареконстантиновская, которыя не названы каменными въ окладной книгѣ 1691 г.,—слѣдовательно, ихъ остается отнести на самый конецъ XVII ст.; косвеннымъ доказательствомъ этого является дата, приписываемая Цареконстантиновской церкви (1690 г.). Нужно оговориться, что у Никольской (на Глинкахъ) есть дата 1676, но она не подтверждена никакими документальными данными. Съ 1691 по 1780 г. Г. Степановскій насчитываетъ 23 датированныхъ церкви: 1) Вознесенская (1693 г.), 2) Спасская-Всеградская (1698 г.), 3) Ильинская (1698 г.), 4) Алексѣевская въ дѣвичьѣ монастырѣ (около 1700 г.), 5) Покровская въ Козленѣ (1709 г.), 6) Предтеченская въ Рощеньѣ (1710 г.), 7) Димитрія Прилуцкаго на Наволокѣ (1711 г.), 8) Власіевская (1714 г.), 9) Троицкая (1717 г.), 10) Срѣтенская (1731 г.), 11) Леонтьевская (1758 г.), 12) Казанская (1760 г.), 13) Воскресенская на Лѣнливой площади (1762 г.), 14) Спасоболотская (1768 г.), 15) Петропавловская (1772 г.), 16) Лазаревская (1775 г.), 17) Екатерининская (1776 г.), 18) Николаевская на Сѣнной (1777 г.), 19) Покровская (1778 г.), 20) Богородская на Нижнемъ долу (1779 г.), 21) Гавріилоархангельская (1780 г.), 22) Михаилоархангельская (около 1780 г.) и 23) Воскресенскій теплый каедральный соборъ (1772—1776 г.). Исключая вышеупомянутыя 5 церквей и Варлаамія Хутынскаго при Ильинской церкви (1780 г.), Владимирскую холодную церковь (1759—1764 гг.) да Успенскую при Дмитріево-Наволоцкой церкви (послѣ 1750 г.), мы получимъ еще 9 церквей: 1) Златоустинская, 2) Кириллорощинская, 3) Пятницкая, 4) Аѳанасьевская, 5) Никола Золотые кресты, 6) Богородицкая верхній долъ, 7) Іоанно Богословская, 8) Зосимо-Савватіевская, 9) Александро-Невская (пересвящ. 1869 г.), которыя „Вологодская Старина“ совсѣмъ не датируетъ, а календарь относитъ на конецъ XVIII ст. (послѣ 1780 г.), что и можетъ быть принято. На XIX ст. падаетъ построеніе Благовѣщенской церкви (1801—1817 гг.) Что касается Антипѣвской церкви, то время ея построенія не приводится источниками. Слѣдуетъ обратить вниманіе на медленность постройки (17 л.) Благовѣщенской церкви; весьма вѣроятно, что тоже происходило и ранѣе. Самымъ

*) Б. И. Дунаевъ, „Русское Искусство въ памятникахъ сѣверо-востока“, рис. 69.

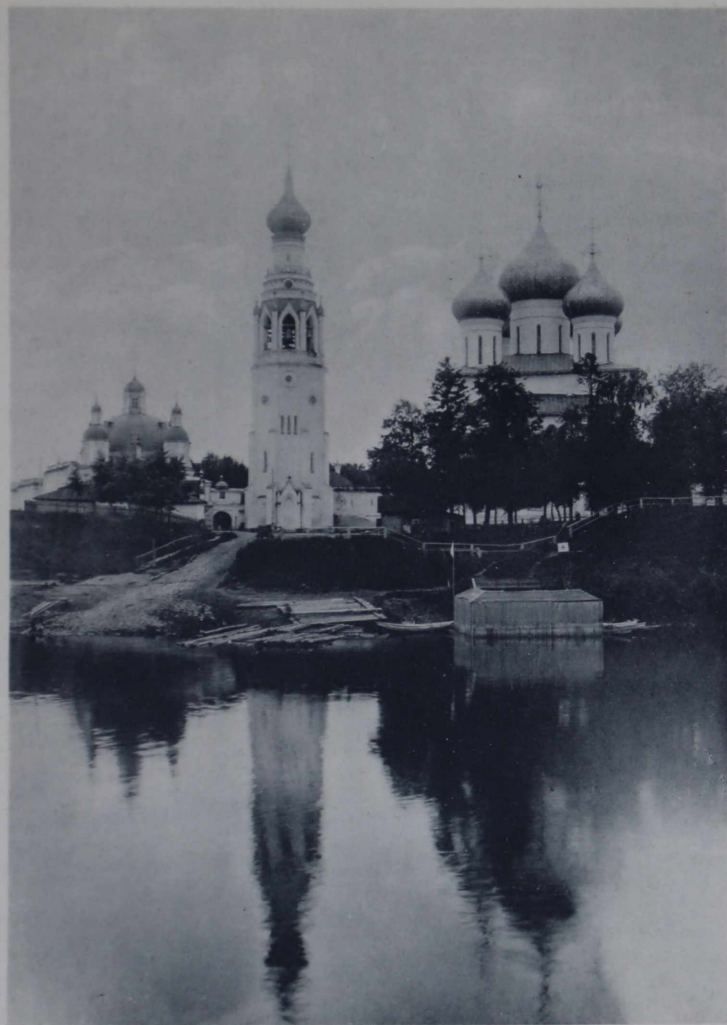
древнимъ каменнымъ церковнымъ памятникомъ Вологды является Софійскій соборъ 1568—1570 гг. До Софійскаго собора кафедральнымъ храмомъ была церковь Воскресенія Христова на Лѣнливой площади. Послѣ отдѣленія Вологды отъ Новгородской митрополіи, Пермская епархія включаетъ ее въ свой составъ и Пермскіе епископы переселяются сюда къ Воскресенской церкви, которая и становится поэтому кафедральной до построенія новаго собора Грознымъ. Въ 1568 г. „великій государь Иванъ Васильевичъ повелѣ соборную церковь Софійскую во имя Успенія Пр. Богородицы поставить внутри города у Архіерейскаго дому“. Царь отдался этому построению всей душой, какъ повѣствуютъ лѣтописи; матеріаломъ для постройки строители были обеспечены, такъ какъ имъ разрѣшено было Грознымъ пользоваться тѣмъ „каменнымъ припасомъ“, который онъ заготовилъ съ такимъ трудомъ для постройки стѣнъ города и разныхъ зданій. Строили соборъ, нарочито заботясь о прочности и крѣпости постройки; то, что успѣвали построить за день, на ночь отъ холода и дождя прикрывалось „лубьемъ и другими орудіи“. Когда соборъ былъ уже вчерне законченъ, то Грозный, по словамъ Лѣтописей, сталъ его осматривать внутри; вдругъ со свода „что-то“ отрывается и падаетъ въ голову Грозному. Иванъ Васильевичъ страшно разгнѣвался и приказалъ было ломать постройку, но, уступая усиленнымъ просьбамъ окружающихъ, преклонилъ гнѣвъ на милость и уѣхалъ изъ Вологды; постройка собора остановилась; вотъ какъ рассказываетъ объ этомъ легенда, получившая стихотворную обработку:

„Что на славной рѣкѣ Вологдѣ,
Во Насонѣ было городѣ,
Гдѣ доселѣ, было—Грозный царь
Основать хотѣлъ престольный градъ,
Для свою ли для величества
И для царскаго могущества;
Укрѣпилъ стѣной градъ каменный
Со высокими со башнями,
Съ неприступными бойницами.
Посреди онъ града церковь склалъ,
Церковь лѣпую соборную,
Что во имя Божей Матери,
Ея честнаго Успенія:
Образецъ онъ взялъ съ Московскаго
Со собору со Успенскаго:
Стѣны храма поднималися,
Христіаны утѣшались;
А какъ стали послѣ сводъ сводить,
Туда царь самъ не коснѣлъ ходить,
Надзиралъ онъ надъ наемники,
Чтобы Божій крѣпче клали храмъ,
Не жалѣли бѣ плинеи красныя
И той извести горючія.
Когда царь о томъ кручинился,

Въ храмъ новоемъ похаживалъ,
Какъ изъ свода туповатова
Упадала плинеа красная,
Попадала ему въ голову,
Во головушку во буйную
Въ мудру голову во царскую..
Тутъ нашъ грозный царь прогнѣвался,
Взволновалась во всѣхъ жилахъ кровь,
Закипѣла молодецка грудь,
Ретиво сердце взъярилося,
Выходилъ изъ храма новаго,
Онъ садился на добра коня,
Уѣзжалъ онъ въ каменну Москву,
Насонъ городъ проклинаячи
И съ рѣкою славной Вологдой.
Отъ того проклятыя царскаго
Мать съра земля тряхнулася,—
И въ Насонѣ градъ гористоемъ
Стали блаты быть топучія,
Рѣка быстра славна Вологда
Стала быть водой стоючею,
Водой мутною, вонючею.
И покрылася вся тиною,
Скверной зеленью со плѣснетью *).

До сихъ поръ показываютъ въ сводѣ собора то мѣсто, откуда упалъ камень, попавшій въ Грознаго. Въ царствованіе Θεодора Іоанновича, спустя 17 лѣтъ послѣ основанія, соборъ стали достраивать: 1-го октября 1587-года преосвящ. Антоній освятилъ придѣльный престолъ во имя Усѣкновенія Главы Іоанна Предтечи, на память

*) „Москвитянинъ“ 1842 г. № 8.



Общій видъ на Софійскій Соборъ и его Колокольню.



Софійскій Соборъ въ Вологдѣ.

котораго Грозный строитель храма праздновалъ свои именины. „А соборная церковь еще въ то время не была освящена; но последи чрезъ нѣсколько времени учинена въ освященіи“ *). Въ смутное время соборъ былъ разграбленъ и обгорѣлъ (1612 г.); по уходѣ „литовскихъ людей и русскихъ воровъ“ принялись его чинить и освящать въ немъ престолы, но нужны были средства на все это: ихъ достали, произведя сборъ съ церквей. Въ 1615 и 1616 гг. сдѣлали деревянныя крыши и главы съ крестами, обитыми бѣлымъ желѣзомъ. Въ 1621 и 1622 гг. устраивали иконостасъ (можетъ быть это было только поновленіе стараго) и возобновляли первый престолъ. Въ 1622 году при соборѣ срубили колокольню „о осьми стѣнѣхъ“. Въ 1624 и 1625 гг. главы были покрыты желѣзомъ. Въ 1627 г. вставлены въ окна новыя слюдяныя окончины; въ томъ же году соборъ описывали въ писцовой книгѣ (7135 г.) князь Иванъ Мещерскій да подьячій Стоговъ; по ихъ словамъ храмъ былъ каменный о пяти главахъ, покрытыхъ бѣлымъ желѣзомъ. Храмъ имѣлъ три предѣла (третій во имя Феодора Стратилата). По правую и лѣвую сторону главныхъ царскихъ вратъ находились мѣстные образа; съ правой стороны первые четыре имѣли серебряныя ризы съ золочеными вѣнцами; подъ образами были пелены изъ бархата и атласа съ украшеніями, а передъ ними стояли подсвѣчники деревянные вызолоченные или посеребренные со свѣчами, расписанными въ разныя краски, но нѣкоторые образа не имѣли окладовъ, пеленъ и свѣчей передъ собой. Надъ мѣстными образами шелъ ярусъ „праздниковъ“ (по 25 иконъ), выше пророковъ, а еще выше (4-й ярусъ)—праотцы: иконы были писаны на золотѣ; верхъ иконостаса украшенъ былъ рѣзными золочеными деревянными изображеніями херувимовъ и серафимовъ. Кромѣ подсвѣчниковъ, въ соборѣ были еще два мѣдныя паникадила,—изъ нихъ одно было о 9-ти шандалахъ въ ряду, съ подвѣскою—струеокамиловымъ яйцомъ въ мѣдной оправѣ и съ шелковой кистью, изукрашенной золотомъ и серебромъ. Серебро было положено и на столбы иконостаса. Далѣе переписчики указываютъ на отсутствіе стѣнной росписи; вокругъ столбовъ висѣли иконы. Амвонъ былъ деревянный съ рѣзными вызолоченными столбцами; у праваго столба находилось каменное архіепископское мѣсто; на лѣвой сторонѣ—рядъ гробницъ архіепископовъ вологодскихъ; гробницы были покрыты пеленами, шитыми по бархату золотомъ и серебромъ, надъ ними 9-ть образовъ въ серебряныхъ окладахъ. Престолъ въ большомъ алтарѣ былъ спереди прикрытъ узорчатымъ бархатомъ, а съ другихъ сторонъ одѣтъ въ желтую камку; на немъ были крестъ и евангеліе—серебряные вызолоченные, а крестъ еще осыпанъ былъ жемчугомъ съ драгоцѣннымъ камнемъ. Обиходными сосудами были оловянные, но въ ризницѣ были и серебряные; въ ризницѣ имѣлось много предметовъ: ризы изъ серебрянаго атласа съ золотыми разводами, шитыя шелками; ризы—камка персидская темнокрасная съ желтыми цвѣтами, съ оплечьемъ рытаго бархата. Было много богослужебныхъ книгъ, большею частью печатныхъ. Придѣлы, однако, были менѣе украшены главнаго престола: иконы здѣсь не имѣли ризъ, престольныя одежды были изъ лазоревой крашенины, осѣняльные кресты,—деревянные, золоченые. Колокольня описывается деревянной, рубленой въ осьмерикъ, верхъ шатровый, крыта чешуею; въ ней были „двой палаты“ и три лѣстницы; колоколовъ—одиннадцать: 2 большихъ и 9 среднихъ и малыхъ, на колокольнѣ были часы. Въ 1634 г. чистили олифою иконостасъ. Въ 1635 г. къ западнымъ дверямъ придѣлали паперть деревянную; въ слѣдующемъ году сгорѣла колокольня, а на соборѣ

*) Мѣстный лѣтописецъ.

повреждены крыша и главы. Въ 1638 г. купили часы боевые для колокольни. Въ 1639 г. царемъ Михаиломъ Ѳеодоровичемъ пожаловано въ соборъ паникадило мѣдное, вѣсомъ 28 п. 30 ф. Въ 1642 г. срубили новую колокольню. Въ 1643 г. крыли иконостасъ олифой и поновляли; купили 4 колокола, а въ старый битый колоколъ прибавили мѣди и вылили колоколъ въ 122 пуда (нынѣ существуетъ). Въ 1644 г. купили два колокола нѣмецкихъ. Въ 1645 г. въ главномъ алтарѣ устроили надъ престоломъ деревянную шатровую сѣнь на четырехъ точеныхъ золоченыхъ столбцахъ съ подзоромъ. Въ 1647 г. вокругъ соборъ обнесли деревянной оградой. Въ 1648 г. дѣлали новыя окончины съ проволочными рѣшетками въ окна барабановъ подъ главами и вверху собора. Въ 1651 г. поновили иконы верхнихъ ярусовъ иконостаса. Въ 1654—1659 гг. сложили нынѣ существующую колокольню; матеріаломъ для нея употребляли въ кладку фундамента все тотъ же запасъ камня, сдѣланный Иваномъ Грознымъ. Въ 1658 г. соборъ покрыли бѣлымъ желѣзомъ. Въ 1659 г. починили и перенесли боевые часы на новую колокольню. Въ 1661 г. чинили и чистили и крыли олифою иконостасъ (главный). Въ 1662 г. въ Предтеченскомъ придѣлѣ чистили и крыли олифою все иконы; въ томъ же году даны Димитріемъ Строгоновымъ вкладомъ въ соборъ палица и плащанина, шитыя шелками, золотомъ и серебромъ (послѣдняя существуетъ и въ настоящее время). Въ 1663 г. писана опись собора: „книги переписныя Софійскаго дому послѣ архіепископа Маркела въ 7171 году“. Въ 1668 г. починена на соборѣ большая глава; сѣнь у гробницъ архіерейскихъ и столбы расписывали красками. Въ 1671 г. разобраны главы.

Въ 1672—1674 гг. главы сдѣлали новыя, а крыли въ чешую. Въ 1679 г. поновляли иконы въ Ѳеодоровскомъ придѣлѣ. Въ 1685 г. купили въ Архангельскомъ городѣ мѣдныхъ три паникадила заморской работы. Въ 1686 г. начата стѣнная роспись храма Ярославцемъ Димитріемъ Плехановымъ съ товарищами, а въ плату имъ дано 1500 рублей; писали 30 человекъ около двухъ лѣтъ. Надпись по собору (на трехъ стѣнахъ вязью) такъ говоритъ объ этомъ: „Благословеніемъ Бога Отца Вседержителя иже прежде вѣкъ сый пребываетъ, и споспѣшеніемъ едиnorodнаго Его соприсущнаго Сына, Господа Нашего Иисуса Христа и содѣйствіемъ Святаго и Животворящаго и всеосвящающаго Духа, начата бысть сія святая соборная и апостольская церковь Софїи Премудрости Слова Божія стѣннымъ писаніемъ при державѣ благочестивѣйшихъ великихъ государей, царей и великихъ князей Иоанна Алексѣевича, Петра Алексѣевича всея великія и малыя бѣлыя Россіи самодержцевъ, при великомъ святѣйшемъ Іоакимѣ патріархѣ Московскомъ и всея Россіи, благословеніемъ и снисканіемъ благолѣпія въ дому Божіи господина нашего преосвященнѣйшаго Гавріила архіепископа Вологодскаго и Бѣлозерскаго, въ лѣто отъ созданія міра 7194, мѣсяца іюля въ 20 день, на память пророка Божія Іліи, и во второе лѣто Боговрученнаго ему святительства, и совершися 7196 года“. Въ это же время выписаны были рѣзчики изъ Троицкой Сергіевой Лавры, которые и дѣлали пятіярусный иконостасъ по переводу съ иконостаса лавры. Въ 1668 г. снаружи соборъ поновляли; въ томъ же году изъ Архангельска привезли колоколъ въ 462 п. 23 ф., литый въ Любекѣ въ 1687 г. Въ пожаръ 1698 г. верхъ собора обгорѣлъ, но въ слѣдующемъ году все исправлено. Въ 1700 году обита большая глава бѣлымъ желѣзомъ. Въ 1701 г. составлена опись собора по указу Петра I.

Въ 1724 году внутри собора былъ пожаръ. Въ 1737—1744 гг. поврежденный иконостасъ заново строили (онъ и существуетъ нынѣ). Преосвящ. Іосифъ Золотой об-

новлялъ соборъ внутри весь и снаружи; въ это время полъ въ соборѣ выстлали чугунными плитами; на двухъ вдѣланныхъ въ стѣну плитахъ объ этомъ надпись: „1765 г. сей чугунный полъ сдѣланъ тщаніемъ преосвящ. Іосифа, вкладомъ боголюбивыхъ сего града гражданъ и доброохотныхъ дателей: вѣсу въ немъ 5407 пудовъ, литъ на Терминскомъ желѣзномъ заводѣ, содержаніемъ Федора Колесова“. Снаружи соборъ чинили и бѣлили, а пилястры были выкрашены; то же было сдѣлано и съ колокольною; къ старымъ прибавили еще нѣсколько колоколовъ. Преосвящ. Евлампій съ 1848 по 1851 годъ снова поновлялъ соборъ. Соборъ бѣлили снаружи; крыша вы-



Рис. 13. Соборная ризница. Строгоновская хоругвь.

крашена мѣдяною; вставлены новыя окончины съ крупными стеклами; съ южной и сѣверной сторонъ прилажены каменные притворы. Площадь около собора была выравнена, а ограда разобрана. 15 августа 1851 г. храмъ торжественно освятили. Ризница собора имѣетъ много интересныхъ предметовъ, которые являются вкладами въ большинствѣ случаевъ или вологодскихъ владыкъ или именитыхъ людей Строгоновыхъ, заслуга которыхъ велика передъ русскимъ искусствомъ; укажемъ только на одинъ ихъ вкладъ въ Софійскій соборъ (такъ какъ это не относится къ предмету статьи) хоругвь (рис. 13), шитую шелкомъ. Самый соборъ, несмотря на всѣ „поновленія“, пострадалъ весьма незначительно. Онъ имѣетъ кубическую форму съ тремя полукруглыми алтарными абсидами, увѣнчанъ пятью главами, сидящими

на круглых барабанах (листъ X); линіи основанія храма имѣютъ: длина 13 саж., а ширина 12 саж., внутри своды поддерживаютъ 4 столба четырехгранной формы; свѣтъ проходитъ въ храмъ черезъ узкія окна, изъ которыхъ нѣкоторые впоследствии были растесаны, — они расположены двумя ярусами; отъ земли до перваго яруса 3 саж., а до второго 9 саж.; такія же окна въ барабанахъ на верху и въ алтарныхъ абсидахъ: первоначальная ихъ ширина — три съ четвертью аршина. Наружными украшеніями зданіе собора не богато: закомары наверху опираются на плоскія пилястры, между алтарными абсидами и съ боковъ поставлены круглыя полуколонны; барабаны подъ главами и абсиды алтарей опоясаны поясками; алтарныя полукружія не доходятъ до верха собора; входовъ въ соборъ — три; отъ основанія (отъ фундамента) до вершины креста высота 28 саж., а внутри 18 саж. Соборъ выкрашенъ въ бѣлый цвѣтъ. Соборная колокольня находится въ 12 саженьяхъ къ юго-западу отъ собора; какъ выше было упомянуто, она строилась съ 1654 по 1659 г. (листъ X). Во время перестройки въ 1870 году верхъ колокольни былъ снятъ (шатровый верхъ и ярусъ съ колоколами), а на оставшіяся 8 сажень нижней части наложенъ новый верхъ, такъ что новая колокольня поднялась на 15 саж. Существуетъ теперь точная копія старой колокольни (она тоже каменная) при владимірской церкви. Настоящая колокольня представляетъ въ главной своей массѣ столпообразную постройку, суживающуюся за ярусомъ колоколовъ и заканчивающуюся барабаномъ съ нѣсколькими перехватами наверху, съ узкими окнами и главой, которую въ настоящее время позолотили; въ наружной отдѣлкѣ замѣтно вліяніе готики: стрѣльчатые арки, окна (рис. 14). Изъ колоколовъ замѣчательны: „Большой“ (около 400 п.) по нижнему краю подпись: Albertus Benninck me fecit Lubekae anno 1687, „Архангельскій“ — литья 1689 года, „Большая Лебедь“ — литья 1689 года, „Часовой“ — литья 1627 года, „Великопостный“ — литья 1643 г.



Рис. 14. Соборная площадь.

Въ дальнѣйшемъ обзорѣ церковныхъ памятниковъ мы будемъ придерживаться хронологической послѣдовательности. Поэтому оставимъ на конецъ XVII ст. церкви Георгіевскую и Феодоростратилатовскую, какъ имѣющія сомнительную датировку. До XVIII в., кромѣ собора, каменныхъ церквей мы не встрѣчаемъ, какъ это мы уже отмѣтили. Древнѣйшей каменной церковью по имѣющимся даннымъ, повидимому, нужно считать Иоаннопредтеченскую церковь въ бывшей Дюдиковой пустыни. Изъ самаго названія церкви видно, что здѣсь когда-то была обитель: еще и въ на-

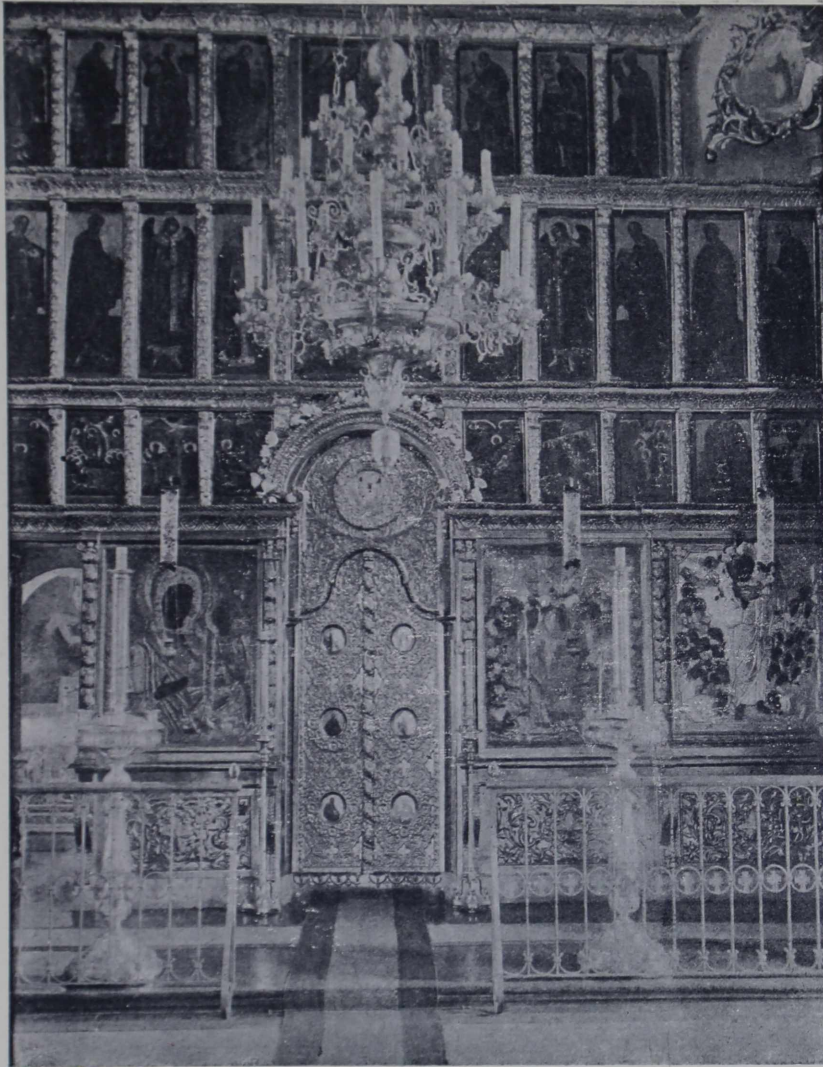


Иоанно-Предтеченская въ Дюдиковой Пустыни церковь.

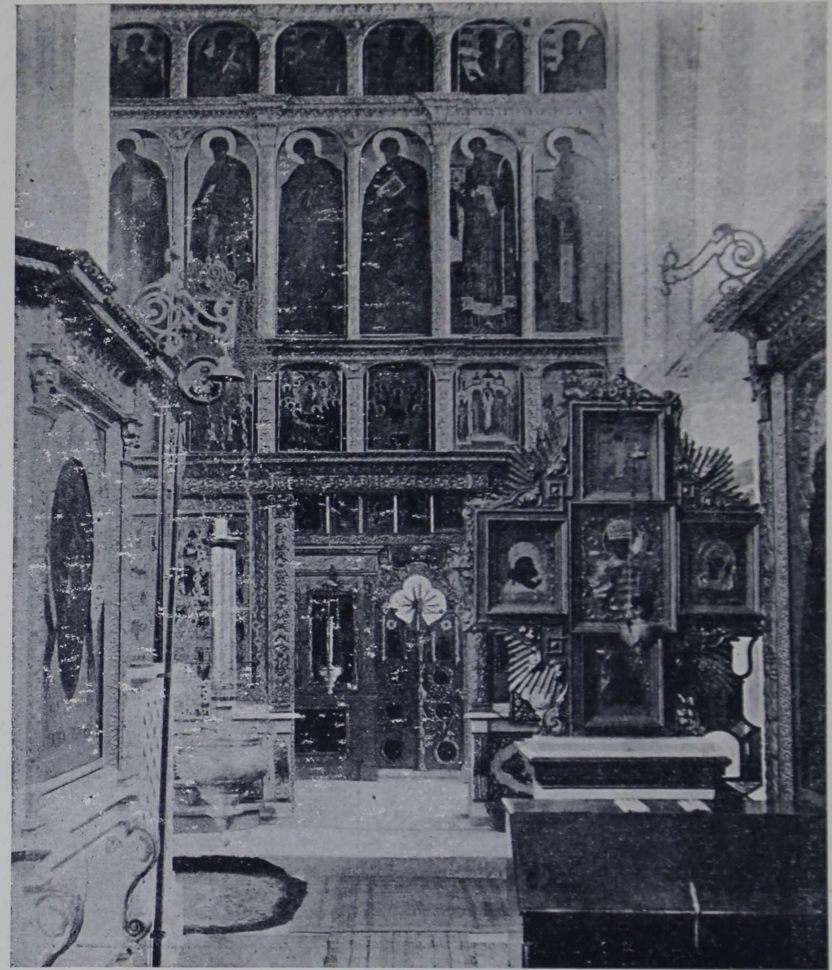


Иоанно-Предтеченская въ Дюдиковой Пустыни церковь. (Боковой видъ).

Храмы города Вологды.



Иоанно-Предтеченская в Дюдиковой Пустыни церковь.



Иоанно-Предтеченская в Дюдиковой Пустыни церковь.

Храмы города Вологды.

стоящее время храмъ находится на концѣ города за рѣкой Вологдой. Монастырь этотъ былъ разоренъ поляко-литовцами и не былъ уже возстановленъ потомъ, такъ какъ уцѣлѣвшіе иноки удалились на Москву, и основали Никольскій Угрѣшскій монастырь; церковь стала приходской въ бывшей пустынской вотчинѣ, которая отличалась большей зажиточностью (что видно изъ окладныхъ книгъ архіерейскаго дома), такъ какъ оказывается, что она могла давать наибольшую дань въ архіерейскую казну по сравненію со всеми другими приходами Вологды. Вотъ почему здѣсь уже около 1653 г. строится каменный храмъ, едва ли не первый послѣ собора въ Вологдѣ. Относительно года построения источники сходятся на 1653 г. („Вол. Стар.“ датируетъ: „около 1653 г.“). Въ настоящее время здѣсь уже двѣ каменные церкви, но о Знаменской, какъ о позднѣйшей, будетъ сказано ниже. Сравнительная древность постройки объясняетъ сходство ея по архитектурѣ съ Софійскимъ соборомъ: вообще мѣстныя вліянія приходится учитывать въ большей степени, чѣмъ это обыкновенно дѣлается. Храмъ кубической формы съ пятью главами; наружная отдѣлка теперь



Рис. 15. Иоанно-Предтеченская въ Дюдиковой (Крыльцо).
Пустыни церковь.



Рис. 16. Духовской храмъ въ Духовъ монастырь.

очень проста; плоскія пилястры поддерживаютъ карнизъ, на который опираются закомары, внутри которыхъ находятся живописныя клейма (листъ XI). Главы храма луковичной формы съ высокими барабанами (круглыми), украшенными арками и полуколонками, вокругъ оконъ. Съ запада пристроена колокольня, на четырехгранномъ высококомъ основаніи которой поставлены столбы, поддерживающіе многогранный шатеръ съ слухами, характерной для XVII вѣка формы. Храмъ имѣетъ два крыльца съ южной и западной стороны; южное крыльцо болѣе сложной архитектуры (рис. 15), чѣмъ западное (листъ XI), придѣланное къ невысокой пристройкѣ. Иконостасъ храма въ пять ярусовъ съ Распятіемъ наверху (листъ XII); по бокамъ главнаго алтаря, но внутри его, (листъ XII) еще два алтаря.

Ближайшей по времени построения, далѣе, является церковь сошествія Св. Духа въ Духовомъ монастырь. Первоначально обитель называлась Галактіоновой пустынью, она основана на мѣстѣ подвиговъ Пр. Галактіона изъ рода бояръ Бѣльскихъ (сынъ Ивана Федоровича Бѣльскаго). Въ Вологдѣ онъ жилъ тайно подъ видомъ простаго человѣка; въ 1612 году Преподобный былъ замученъ во время разоренья Вологды.

До 1654 г. (годъ построения Духовской церкви) въ монастырѣ не было каменныхъ зданій; въ 1810—1811 гг. построили колокольню; снаружи храмъ сильно передѣланъ (1871—1872 гг.). Храмъ кубической формы съ пятью главами луковичной формы



Рис. 17. Спасскій храмъ.

(рис. 16), въ храмъ и алтарь (одноабсидный полукруглый съ маленькой главкой) окна въ два свѣта разной формы: надъ нѣкоторыми изъ нихъ тяжелыя арки съ небольшимъ заостреніемъ наверху; плоскія колонны поддерживаютъ уступчатый вокругъ храма карнизъ, надъ которымъ чередующіяся вдавленные и рельефныя арки. Колокольня короткой трапезой связана съ церковью; она въ основаніи имѣетъ четырехугольникъ, но надъ колоколами переходитъ въ столбовую круглую съ округленнымъ верхомъ, на которомъ шейка небольшой главки колокола въ одномъ ярусѣ (рис. 16). Въ томъ же году („В. кал.“ 1655 г.) построена Кирилловская церковь на солянномъ дворѣ (нынѣ семинарская), принадлежавшемъ Кириллобѣлоозерскому монастырю, имѣвшему здѣсь складъ соли съ 1472 года; въ 1810—1813 гг. сюда переселена семинарія и церковь стала семинарской. Она

имѣетъ продолговатую форму, одноэтажная, довольно широкая; на верхъ церкви выходитъ низкій четырехгранникъ съ круглыми окнами; крыша его закруглена. Колокольня трапезой связана съ церковью, она четырехгранная съ однимъ ярусомъ колоколовъ; на круглый верхъ ея посаженъ высокій шпиль (листъ XIII).

Въ Дѣвичьемъ монастырѣ Успенская церковь разнo датируется („В. Кал.“—1660; „В. Стар.“—около 1660 и 1692—1699 гг.); она кубическая, пятиглавая; главы—луковицей на круглыхъ шейкахъ, имѣющихъ украшенія: арки, полуколонки, пояски; алтарь выдается полукружіемъ. Къ холодному Успенскому пристроенъ теплый Сергіевскій храмъ одноэтажный, одноглавый, трехпрестольный, съ пристроеннымъ крыльцомъ; въ основаніи его лежитъ прямоугольникъ. Колокольня поставлена въ 1880 г. на мѣсто старой; она четырехгранная, трехъярусная; колокольный ярусъ со срѣзанными углами поставленъ на кокошники; шатеръ тоже срѣзанъ по угламъ; шейка у главки въ нижней половинѣ окружена стрѣльчатymi арочками; у шатра внизу идутъ треугольники (листъ XIII). Самый монастырь основанъ въ 1550 году при Феодорѣ Иоанновичѣ, но исторія его малоизвѣстна, такъ какъ многіе документы сгорѣли въ 1762 г.



Рис. 18. Ильинская церковь.



Вознесенская церковь.



Женскій монастырь. Соборный храмъ.



Никольскій храмъ во Владычней слободѣ.



Семинарская церковь.



Владимірскій храмъ (теплый).



Архіерейское двориче. Крестовая церковь.

Храмы города Вологды.

25058

Церковь Св. Николая во владычной слободѣ датируется согласно веѣми 1669 г. (листъ XIII). Она построена высокимъ кубомъ съ пятью главами на круглыхъ барабанахъ съ окнами; окна храма расположены въ три свѣта; надъ ними карнизъ, на который опираются верхнія арки съ живописными клеймами; между оконъ и на углахъ расположены плоскія колонны съ полуколонками и квадратами. Съ востока прикладена двусвѣтная часть, къ которой примыкають двѣ односвѣтныя низкія алтарныя абсиды. Западная пристройка связываетъ колокольню съ церковью.

Корпусъ на архіерейскомъ дворѣ съ крестовой церковью (бывшая Христорождественская) датируется 1667—1670 годами; онъ строенъ преосвящ. Симономъ; окраска его въ два цвѣта розовый и бѣлый; передъ палатой галлерея на столбахъ, ведущая въ древнехранилище (листъ XIII).

Въ 1689 году построенъ Гавріилоархангельскій храмъ (листъ XIII) при Владимірской церкви (теплый); онъ построенъ узкимъ параллелепипедомъ съ длинной трапезой; окна расположены въ два свѣта. Верхъ главной части церкви имѣетъ карнизъ, на который опираются закоморы; на верхъ этой части поставлены два круглые барабана съ четырьмя округлыми впадинами въ нижнемъ; сверху оба яруса барабановъ опоясаны карнизомъ; все заканчивается закругленіемъ съ небольшой главкой на короткой шейкѣ.

Къ 1693 году (по консисторскимъ свѣдѣніямъ 1700 г.) относится построение Вознесенской церкви; она кубической формы, одноглавая, съ барабаномъ, опоясаннымъ широкимъ поясомъ углубленныхъ треугольниковъ, съ арками и колонками вокругъ оконъ или ихъ мѣсть; на барабанъ посажена глава, несущая въ свою очередь короткую шейку небольшой главки. Колокольня четырехгранной формы съ однояруснымъ звономъ (листъ XIII).



Рис. 19. Феодоро-Стратилатовская церковь.

1698 года отстроена Спасская Всеградская церковь (рис. 17) „единодневнаго строенія“. „7163 году бысть на Вологдѣ морь великъ (лѣтопись), и по обѣщанью и по избавленью поставленъ бысть храмъ единодневно октября въ 18 день во имя Всемиловитиваго Спаса; начаша рубити въ 6-мъ часу ночи, а зажигаша скалы на ба-тогахъ и срубиса за два часа до дни; сомниша въ два часа, а святить стали въ 5-мъ часу дни и освятиша въ останошномъ часу дни; и Всемилосердый Господь Богъ призрѣ на моленіе и покаяніе рабовъ своихъ: отъ того дни преста моровая язва“. Повѣтріе это началось въ Вологдѣ 1-го сентября 1654 года. По освященіи храма граждане составили обѣтное рукописанье, чтобы стоять тому храму до вѣка, и положили тотъ приговоръ къ Святой Софіи. Поэтому храмъ часто перестраивался: 1718,

Городъ Вологда.

1840, 1851—1853 и представляет въ настоящее время рядъ построекъ; интересна колокольня (относящаяся къ типу Никольской во владычной слободѣ листъ XIII). Въ томъ же году (1698 г.) построенъ Ильинскій храмъ (рис. 18), который былъ раньше монастырскимъ въ одноименномъ съ нимъ монастырѣ, упраздненномъ въ 1738. Храмъ кубической формы, одноглавый съ луковичной главой; съ востока къ нему приложенъ низкій пятигранный алтарь, а съ запада низкая трапезная часть; верхъ главной части убранъ типично для подобныхъ храмовъ.

Какъ сказано выше, этой церковью исчерпывается списокъ каменныхъ церквей XVII в. съ болѣе или менѣе достовѣрными датировками, но остается еще пять церквей того же вѣка, не вошедшихъ, однако, въ число каменныхъ храмовъ, указанныхъ оклад-



Рис. 20. Георгіевскій холодный храмъ.

ной книгой 1691 г. Начнемъ теперь ихъ обзоръ, отнеся ихъ по сказаннымъ соображеніямъ къ концу вѣка.

Церковь Θεодора Стратилата (рис. 19) датируется „В. Кал.“ 1628? а „В. Стар.“ второй половиной XVII в. Съ храмомъ связана легенда о его построении: его называли въ старые годы „царскимъ“. На этомъ мѣстѣ будто бы Грозный получилъ вѣсть о рожденіи сына Θεодора; онъ тотчасъ далъ приказъ строить церковь и посвятить ее муч. Θεодору Стратилату, а потомъ и положилъ грамоту о вѣчномъ стояніи храму; эта грамота сгорѣла будто бы въ большой пожаръ 1769 г. Но по лѣтописямъ не видно, чтобы въ этомъ году Грозный былъ въ Вологдѣ, а потому преданіе не достовѣрно. Храмъ много разъ передѣлывался и теперь сильно измѣнился. Холодный храмъ, очевидно, пристроенъ позднѣе къ теплomu во имя муч. Іоанна Воина. По ста-

рому снимку „В. Кал.“ церковь рисуется кубической формы, одноглавой, одноабсидной въ отношеніи алтаря, съ длинной трапезой, соединенной съ шатровой колокольней; въ остальномъ она подобна другимъ этого рода. Въ настоящее время колокольня состоитъ изъ двухъ частей: двухъярусной четырехгранной призмы и восьмигранника со звономъ; надъ окнами перекинута арка наверху со стрѣлкой; шатеръ обитъ желѣзомъ и раздѣленъ на восемь частей; слухи примитивной отдѣлки; въ карнизахъ слѣдуетъ отмѣтить зубчатые пояски. Оригинально крыльцо, взятое изъ деревяннаго зодчества (рис. 19).



Рис. 21. Николо-Глинковская церковь.

„В. Стар.“ совсѣмъ не говоритъ о Георгіевскомъ храмѣ (рис. 20). Онъ кубической формы о пяти луковичныхъ главахъ на круглыхъ барабанахъ съ узкими окнами; снаружи храмъ убранъ обычно, но нѣтъ карниза подъ округлыми арками. Внизу храмъ расширяется пристройкой галлерейнаго типа. Колокольня состоитъ изъ трехъяруснаго восьмигранника на кубическомъ основаніи; она заканчивается шлемообразнымъ верхомъ, съ круглыми слухами, на который поставленъ восьмигранникъ съ миниатюрной главкой; убранство колокольни состоитъ изъ карнизовъ, восьмиугольниковъ, тройныхъ полуколонокъ и проч.

Годомъ построения глинковской Никольской церкви считаютъ всѣ источники 1676 года (можетъ быть начало постройки?) Ранѣе церковь именовалась флоролаврскою, а затѣмъ Никольскою, что „въ рассыльщичьѣ слободѣ“; глинковскою она называется отъ той глины, которая накидана была здѣсь при копаніи рѣчки Золотухи

по приказу Грознаго. Церковь рѣзко по формѣ постройки уклоняется отъ куба въ вышину, превращаясь въ высокую четырехгранную призму съ одной главой на высококомъ кругломъ барабанѣ обычнаго типа; съ восточной стороны приложены: на верху одна алтарная пятигранная абсида, а внизу двѣ (типа Никольской во владычной слободѣ церкви) съ контрафорсами по бокамъ; трапеза въ два свѣта; наружнымъ убранствомъ церковь бѣдна. Колокольня на верху круглой столпообразной формы съ высокимъ шпилемъ (рис. 21). Церковь эта представляетъ немалый интересъ.

Спасопреображенская, что „во Фрязиновѣ“, церковь датируется „Вол. кал.“ 1687 г.?, по консисторскимъ свѣдѣнiямъ даже до 1687?, а „В. Стар.“ концомъ XVII ст.; фрязиновской она именуется потому, что здѣсь было дворцовое село Фрязиново. Цер-



Рис. 22. Фрязиновская церковь.



Рис. 23. Цареконстантиновская церковь. (Боковой видъ).

ковь эта хорошей архитектуры съ интересной стильной колокольней; въ углахъ ея основанiя приложены контрафорсы. (рис. 22).

Цареконстантиновская церковь имѣетъ даты: „В. Кал.“ 1690 г., а „В. Стар.“ конецъ XVII. Первоначально она именовалась церковью „Срѣтенiя образа преподобнаго Димитрiя Прилуцкаго“. „7011 году Срѣтенiе бысть на Вологдѣ (лѣтопись) образу Препод. Димитрiя Прилуцкаго, иже привезенъ бысть изъ Москвы... И на томъ мѣстѣ церковь поставиша“. Отправляясь въ казанскiй походъ, Грозный взялъ съ собой образъ Препод. Димитрiя, писанный пр. Дiонисiемъ Глушицкимъ; послѣ похода онъ возвратилъ образъ въ Вологду и повелѣлъ совершать въ день встрѣчи (3-го iюня) крестный ходъ въ Прилуцкiй монастырь. Интереснымъ памятникомъ древне-русскаго зодчества, съ характерными чертами своего времени, является эта церковь. Пять главъ храма покоятся на круглыхъ шеяхъ, стоящихъ на кокошникахъ. Съ запада приложенъ двухъэтажный алтарный параллелепипедъ, а къ нему два нижнихъ алтарныхъ

полукружія. Стѣны храма обложены карнизами, тройными полуколонками и проч.; окна теперь растесаны и обрамлены столбиками, а наверху полукружіями со стрѣлками. Къ сѣверо-западному углу храма приложена восьмигранная красивая шатровая колокольня (рис. 23). У небольшой паперти съ запада приложено висячее крыльцо на четырехъ фигурныхъ столбахъ (рис. 24). Храмъ этотъ заслуживаетъ особаго вниманія.

Къ рубежу XVIII ст. можно отнести церковь Алексѣевскую дѣвичьяго монастыря. Она датирована „В. Кал.“ 1700 г., а „В. Стар.“ 1700—1714 гг. Храмъ имѣетъ форму параллелепипеда съ толстой шеей полушарнаго верха и съ маленькой шаровидной главкой. На стѣны наложены парныя и одиночныя плоскія колонны съ капителями и базами и карнизы; окна окаймлены колонками и фигурными верхами (листъ XIV).

Церковь Покрова Пресвятыя Богородицы, что въ Козлѣнѣ, имѣетъ даты: „В. Кал.“ 1709, а „В. Стар.“ 1704—1709 гг. Рассказываютъ, что Петръ В. посѣтилъ жившихъ въ этой слободѣ канатчиковъ, которые будто бы поднесли ему икону „Неопалимыя Кушны“. Петръ, принявъ образъ, приказалъ хранить его въ ихъ церкви. Дѣйствительно, въ 1718 г. Петръ выписывалъ изъ Вологды канатчиковъ. Главная часть храма состоитъ изъ куба и восьмигранной призмы съ восьмиграннымъ же верхомъ, несущимъ круглый барабанъ съ луковичной главой; низкая трапеза соединяетъ храмъ съ колокольней (шатровая, недавно построена); окна на алтарномъ полукружіи и храмѣ (нѣкоторыя) одного типа по убранству съ церковью Цареконстантиновской (листъ XIV).



Рис. 24. Цареконстантиновскій храмъ. (Крыльцо).

Иоаннопредтеченская, что „въ Рощеньѣ“, церковь имѣетъ годомъ построения 1710 (В. Стар.“ считаетъ началомъ строенія этотъ годъ). Ранѣе церковь именовалась Алексѣевскою. Храмъ однотипный съ Покровскимъ въ Козлѣнѣ въ главной своей части, но восьмигранникъ наверху имѣетъ окна, окаймленные столбиками, а наверху тройными неполными и неправильными полукружіями. Съ колокольней церковь соединена широкой низкой трапезой. Колокольня состоитъ изъ ряда четырехгранниковъ, но у верхнихъ углы сръзаны и на нихъ наложены фигурныя плоскія колонны; верхъ съ круглыми слухами и фигурнымъ шпилемъ (листъ XIV).

Дмитровский „на наволокѣ“ храмъ построенъ въ 1710—1711 гг. („В. Стар.“ около 1710). Онъ построенъ на томъ мѣстѣ, гдѣ жилъ у одного кожевника одно время Преп. Димитрій Прилуцкій чудотворецъ. Холодная церковь построена высокой призмой (типа, напримѣръ, Никольской, во владычной слободѣ церкви (листъ XIII) съ четырехъугольникомъ въ основаніи (главы убраны звѣздами); съ запада приложена длинная пристройка. Съ сѣверной стороны находится теплая одноэтажная, двухпрестольная одноглавая церковь во имя Ярославскихъ Святыхъ князей Θεодора и чадъ его Давида и Константина. Колокольня того же типа, что у Никольскаго храма, но наверху недостаетъ одного восьмигранника (листъ XIV).

Къ 1714 году относится Власіевская церковь. Она одного типа съ Покровской въ Козлѣнѣ (листъ XIV), съ одной полукруглой алтарной абсидой; трапеца выдается по бокамъ храма и имѣетъ особыя главки; окна храма типа цареконстантиновской



Рис. 25. Срѣтенская церковь. (Детали).

церкви (рис. 23). Колокольня столпообразная, довольно стройная, состоитъ изъ ряда восьмигранниковъ съ высокимъ шпилемъ (листъ XIV).

Къ 1717 году относятъ нынѣшнюю Троицкую церковь „у Кайсарова ручья“. Но храмовое мѣсто, какъ было сказано выше, одно изъ древнѣйшихъ въ Вологдѣ: здѣсь ранѣе былъ одноименный монастырь. „Лѣта 6655 (1147) году, августа въ 19 день (Лѣтопись) на память святаго Муч. Андрея Стратилата приде Пр. Герасимъ И созда пречестенъ Монастырь во славу Пресвятыя Троицы, отъ рѣки Вологды разстояніемъ за полпоприща, и оттолѣ поживе ту преподобный лѣтъ 31 и скончася 6686 году Марта въ 4 день, на память Пр. отца Нашего Герасима, иже на Иорданѣ“. Моши Пр. Герасима почиваютъ въ храмѣ подъ особой сѣнью. Храмъ сильно пострадалъ отъ позднѣйшихъ передѣлокъ, что особенно видно на примѣрѣ колокольни (листъ XIV).

Въ 1731 году построена Срѣтенская церковь за рѣкой Вологдой. Форма ея постройки—высокая четырехгранная призма, какъ у фрязиновской церкви (рис. 22) о пяти главахъ интересной обивки; по верху храма въ два ряда вмѣсто кружалъ



Воскресенская церковь.



Троице-Герасимовская церковь.



Покровскій храмъ.



Предтеченская церковь въ Рошенѣ.



Власіевская церковь.



Дѣвичій монастырь. Алексѣевскій храмъ.



Петро-Павловская церковь.



Петро-Павловская церковь. Боковой видъ.



Дмитріевская на Наволокѣхъ церковь.

Храмы города Вологды.

проложенъ карнизъ съ крупными городками: такой же и вокруг шейныхъ барабановъ, трапезы и колокольни; подъ карнизами храмъ опоясанъ рисунчатыми изразцовыми лентами, которыя вставлены и въ плоскія колонны, наложенныя по сторонамъ угловъ храма и колокольни. Трапезная въ два свѣта съ двумя главками соединяетъ храмъ съ колокольней; окна обложены колонками на кронштейнахъ, а наверху кружалами отдѣльныхъ карнизовъ. Колокольня трехъярусная: внизу четырехгранникъ, въ серединѣ восьмигранникъ съ парами круглыхъ колоннъ передъ узкими гранями, а верхній ярусъ закругленный съ стрѣльчатыми пролетами; все заканчивается высокимъ шпилемъ. По бокамъ колокольни два висячія крыльца съ площадками внизу, на четырехъ столбахъ которыхъ перекинута круглыя арки, а посерединѣ полушарныя покрытія (рис. 25).



Рис. 26. Теплый Соборъ.



Рис. 27. Варлаамо-Хутынский храмъ.

1758 годомъ отмѣчается Леонтіевскій храмъ. Онъ кубической формы съ одной полукружной алтарной абсидой, низкой выдающейся нѣсколько по бокамъ трапезой, о пяти главахъ на восьмигранныхъ шеяхъ. Окна нижнія варьируются двумя и даже тремя стрѣлками, а верхнія типа Срѣтенской церкви (рис. 25). Колокольня столпообразная очень тонкая состоитъ изъ ряда четырехгранныхъ и восьмигранныхъ призмъ съ многограннымъ куполомъ и высокимъ шпилемъ (листъ XV).

Въ 1760 году построена Казанская церковь. Первоначально храмъ былъ основанъ въ память закладки каменной городской стѣны Грознымъ въ 1567 году 28 апрѣля на память св. апостоловъ Іасона и Сосипатра (придѣлъ сохранился донинѣ). Форма постройки кубическая съ одной главой, съ низкой трапезой о двухъ главкахъ, на которую поставлена обычнаго типа шатровая колокольня. Входъ въ храмъ убранъ рядами арокъ и колоннъ (листъ XV).

Временем постройки Владимірскаго холоднаго храма (листь XV) нужно считать 1759—1764 г.г. Въ главной своей части онъ построенъ высокою четырехгранной призмой (въ два свѣта). На сводъ призмы поставлены два восьмигранника съ грушевидной главкой; алтарная абсида пятигранной формы; съ запада приложена невысокая трапеза. Убранство храма состоитъ изъ наложенныхъ на стѣны парныхъ пилястръ, зубчатыхъ карнизовъ. Окна убранствомъ типа Срѣтенской церкви (рис. 25).

Воскресенскій (нынѣшній) (листь XIV) храмъ построенъ около 1762 года (въ этомъ году его начали строить). Но храмовое мѣсто это самое древнѣйшее, какъ уже было сказано, въ Вологдѣ. „Лѣта 6655-го августа въ 19 день приде Пр. Герасимъ къ Вологдѣ рѣкъ еще до зачала града Вологды, на великій Лѣсъ, на средній посадъ Воскресенія Христова Лѣнивья площади Малаго торжку“. Въ главной своей части храмъ построенъ четырехгранной призмой о пяти главахъ на двойныхъ барабанахъ типа Леонтьевской церкви (листь XV), но съ болѣе сложной орнаментовкой; такіе же барабаны и главы по бокамъ небольшой трапезы, соединяющей храмъ съ колокольною; алтарь одноабсидный пятигранный. Мотивы убранства храма уже встрѣчались нѣсколько разъ ранѣе. Колокольня типа Никольской церкви, что во владычной слободѣ (листь XIII), но съ нѣкоторыми варіаціями (листь XIV).

Въ 1768 году складена церковь Спаса на болотѣ. Она совершенно однотипна съ церковью Воскресенія, представляя лишь варіацію этого типа. Въ виду ихъ хронологической близости можно думать, что ихъ строилъ одинъ зодчій (листь XV).

На 1772 годъ падаетъ построеніе Петропавловской церкви (листь XIV); по формѣ постройки она схожа съ Владимірской холодной церковью, но колокольня состоитъ изъ четырехгранной призмы и восьмигранной; верхъ ея подобенъ верху главной части храма Среди мотивовъ убранства есть и новые: фигурные пилястры, зигзагообразные наличники надъ окнами и проч. (листь XIV).

Воскресенскій теплый соборъ начать постройкой въ 1757 году, но въ 1771 году пришлось эту постройку разобрать. Соборъ былъ построенъ въ 1772 — 1776 г.г. Главная масса храма прикрыта огромнымъ отлогимъ куполомъ съ главой на толстомъ кругломъ барабанѣ, на который наложены четыре короткія колонны съ капителями и базами; къ главной части приставлены четыре главы-башни, полукруглыя внизу и круглыя наверху; кромѣ главной части соборъ состоитъ еще изъ двухъ частей: алтаря и трапезы. Крыльцо собора выходитъ на площадь; оно украшено колоннами и фронтономъ на нихъ по случаю пріѣзда въ 1824 году Императора Александра I (рис. 26). Зданіе имѣетъ два этажа.

Въ томъ же 1776 году построена Екатерининская церковь типа Владимірскаго холоднаго храма (листь XV); алтарь одноабсидный пятигранный съ отдѣльной главкой; трапеза съ двумя такими же главками нѣсколько выдается по бокамъ; съ западной стороны къ колокольнѣ еще прикладены пристройки, Колокольня въ верхней половинѣ закруглена и увѣнчана приподнятымъ округлымъ верхомъ и шпилемъ. Храмъ убранъ карнизами, полуколонками и проч. (листь XVI).

Церковь Св. Николая, „что на площади“, строилась съ 1713 по 1777 г.; она однотипна церкви Георгіевской (рис. 20), но имѣетъ одну маленькую главку на



Леонтьевская церковь.



Богородицкій Газанскій храмъ.



Владимірскій храмъ.



Спасская церковь.

Храмы города Вологды.

двухъ восьмигранныхъ барабанахъ. Колокольня трехъярусная: верхній ярусъ круглый съ парными круглыми колоннами соответственно угламъ нижнихъ четырехгранниковъ, заканчивается колокольня массивнымъ шпилемъ; къ колокольнѣ прикладено крыльцо на четырехъ круглыхъ колоннахъ съ фронтономъ (листь XVI).

Въ 1778 году построена церковь Покрова Пресвятыя Богородицы, что въ городѣ, которая до сихъ поръ напоминаетъ своимъ придѣломъ Богоотецъ Иоакима и Анны о деревянномъ дворцѣ Грознаго и о домово́й церкви этого дворца одноименной съ указаннымъ придѣломъ. Покровскій храмъ типа Владимірскаго холоднаго (листь XV); но выше послѣдняго этажомъ; довольно высокая трапе́за о двухъ главахъ связываетъ храмъ съ шатровой колокольней типа Казанской церкви (листь XV). Съ запада приложено крыльцо съ округлымъ верхомъ и съ большой полукружной аркой, перекинутой на два столба, форма которыхъ взята изъ деревяннаго зодчества. Окна храма убраны разными наличниками, карнизомъ и проч. (листь XVI).

Въ 1779 году построена Богородицкая „на нижемъ долу“ церковь съ шатровой колокольней, которая однотипна Казанской (листь XV) и совершенно ей исчерпывается (листь XVI).

Въ слѣдующемъ 1780 году складена церковь Гавріило-Архангельская типа Владимірскаго холодной церкви (листь XV), но съ нѣкоторыми варіаціями этого типа; трапе́за о двухъ главкахъ присоединяетъ колокольню къ храму. Колокольня состоитъ изъ трехъ четырехгранныхъ призмъ съ круглыми колоннами на углахъ (у двухъ верхнихъ); верхъ колокольни заканчивается восьмигранникомъ и шпилемъ съ парящимъ ангеломъ (листь XVI).

Въ томъ же 1780 году („В. Стар.“ около 1780 г.) закончена постройкой церковь Михаила Архангела. Она построена низкой четырехгранной призмой съ однимъ шейнымъ восьмигранникомъ и маленькой главкой, съ продолговатой трапезой и низкой колокольней изъ двухъ четырехгранныхъ призмъ съ обычнымъ у этого типа шпилемъ (листь XVI).

Къ 1780 году относитъ „В. Стар.“ и храмъ Варлаамо-хуты́нскій. Онъ продолговатой формы кораблемъ; на верху его поставлены двѣ каменные чаши на поста-ментахъ. Колокольня стоитъ на четырехгранномъ основаніи, заканчиваясь такой же призмой, но съ вогнутыми впадинами, на углахъ которыхъ поставлены круглыя и наложены плоскія колонны съ капителями общаго карниза; верхъ увѣнчивается шпилемъ (рис. 27).

Нижеслѣдующія девять церквей не имѣютъ точной датировки; всѣ ихъ „В. Кал.“ относитъ на конецъ XVIII ст. послѣ 1780 г., — съ этимъ можно согласиться. Златоуѣтинская (Мироносицкая) церковь находится за рѣкой Вологдой. Судя по характеру зодчества можетъ быть отнесена къ памятникамъ XVII вѣка. Типъ храмовой постройки Никольской во владычней слободѣ церкви (листь XIII). Окна храма типа цареконстантиновской церкви (рис. 23). Храмъ въ три свѣта и имѣетъ три карниза съ запада и сѣвера приложена двусвѣтная пристройка, къ углу которой прикладена

шатровая колокольня на четырехгранномъ основаніи: верхъ ея подобенъ цареконстантиновской (рис. 23). Въ настоящее время колокола сняты и висятъ на особой звонницѣ (рис. 28).

Кириллорощенская церковь (рис. 29) типа Фрязиновской (рис. 22,) но съ очень длинной трапезой о двухъ главкахъ. Колокольня того же типа. Окна храма и алтаря убраны подобно окнамъ церкви Леонтьевской (листъ XV) и Предтеченской въ Рощеньѣ (листъ XIV).



Рис. 28. Златоустинская (она же Мироносицкая) церковь.

Пятницкій храмъ въ главной части однотипенъ Ильинскому. Трапеза о двухъ главкахъ выдается по бокамъ, какъ у Власіевской церкви. Убранство оконъ представляетъ вариантъ оконъ Срѣтенской (рис. 25) церкви. Храмъ и алтарное полу-кругіе опоясаны тройнымъ зубчатымъ карнизомъ (листъ XVI).

Аванасіевская церковь малыхъ размѣровъ и очень низкая. Она стоитъ изъ одноабсиднаго алтаря, кубической формы одноглавой главной части, низкой трапезы и колокольни изъ четырехгранныхъ призмъ со шпилемъ на верху; углы верхней части обработаны пилястрами, на которыя опираются двускатные фронтоны (листъ XVI).



Никольскій храмъ.



Богородицкій Покровскій храмъ.



Никольскій храмъ золотые кресты.



Богородицкая Нижнедольская церковь.



Пятницкая церковь.



Михаило-Архангельскій храмъ.



Гавриило-Архангельская церковь.



Екатериинская церковь.



Афанасіевская церковь.

Храмы города Вологды.

Никольскій храмъ (Золотые кресты) типа фрязиновской церкви (рис. 22), но съ вариацией алтарныхъ пристроекъ. Высокая колокольня поставлена въ связи съ западной пристройкой: она схожа съ колокольней Никольской, что на Сѣнной площади церкви (листъ XVI), но съ рядомъ вариаций.

Богородицкій, на верхнемъ долу, храмъ въ главной своей части построенъ четырехгранной призмой съ восьмигранникомъ на верху, который несетъ круглую шейку небольшой луковичной главы. Трапеза далеко выдается по бокамъ; она имѣетъ двѣ главки и связана съ массивной, но не высокой колокольней, верхъ которой увѣнчивается главкой (рис. 30).



Рис. 29. Кириллорощенская церковь.

Иоанно-Богословская церковь одного типа съ Никольской золотые кресты, но съ цѣлымъ рядомъ вариаций деталей. Колокольня храма по типу своему относится къ постройкамъ XIX вѣка и заканчивается шпилемъ (листъ XVII).

Зосимосавватіевская церковь находится у моста за рѣку Вологду. Она одной формы постройки въ главной части съ Владимірской холодной церковью (листъ XV), но выше послѣдней и отличается алтарной пристройкой и колокольней, которая въ верхней части типа Никольской во Владычной слободѣ церкви (листъ XIII), но ниже ея и увѣнчана шпилемъ. Окна храма убраны разнообразно: наличники верхняго свѣта одного образца съ Екатерининской церковью (листъ XVI), а нижняго — съ Алексѣевской (листъ XIV). Что же касается средняго свѣта, то окна здѣсь имѣютъ сверху горизонтальные карнизы. Съ запада въ недавнее время приложена еще пристройка, но по стилю она ничего не имѣетъ общаго съ храмомъ (листъ XVII).

Александро-Невскій храмъ (листъ VII) такъ сталъ именоваться съ 1869 г., а ранѣе онъ былъ во имя св. Николая. Первоначальный храмъ былъ основанъ около 1553 года, какъ говоритъ преданіе, по повелѣнію Грознаго, когда была изъ Вятки принесена икона св. Николая Великорѣцкаго Чудотворца; въ храмъ этотъ и была

поставлена икона. Низкая трапеза связывает храмъ съ колокольней, состоящей изъ четырехгранной призмы внизу, а на верху восьмигранной, покрытой высокимъ округлымъ верхомъ и высокимъ шпилемъ. Стѣны храма, алтарной абсиды, трапезы и колокольни убраны карнизомъ и колоннами; окна обычнаго убранства. Входъ въ храмъ окаймленъ одинаково съ Казанскимъ (листъ XV) храмомъ.

Къ XVIII ст. относится безъ точной даты („В. Стар.“ около половины вѣка) построение теплой Знаменской церкви бывшей Дюдиковой пустыни. Первоначальный храмъ во имя Знаменія Божіей Матери устроенъ былъ въ память явленія сей чудотворной иконы. „Въ Лѣто 7079-ое, отъ Рождества же Христова 1570-ое, Мѣсяца Септемврія во 2-й день при державѣ благочестивѣйшаго и христоролюбиваго Государя Царя и Великаго Князя Ивана Васильевича всеа Россіи Самодержца, бысть явленіе сея иконы Пресвятыя Богородицы сицевымъ образомъ: во градѣ Вологдѣ, въ селѣ Иоанна Предтечи, что въ Дюдиковѣ пустынѣ, явился икона пресвятыя Богородицы



Рис. 30. Богородицкая на верхнемъ долу церкви.



Рис. 32. Духовъ монастырь. Знаменскій храмъ.

того же села жителю Марку Заозеряину и повелѣваетъ ему взять ту самую икону и поставить въ томъ же селѣ, въ церкви Иоанна Предтечи, что въ Дюдиковѣ пустынѣ. И отъ того времени на Вологдѣ моровое повѣтріе преста“.

Формой построения церкви подобна Владимірскому теплому храму (листъ XIII). На главную часть храма поставленъ восьмигранникъ, несущій круглый барабанъ грушевидной главы; трапезная часть имѣетъ двѣ такія же главки; алтарь въ видѣ полукружія. Къ западной сторонѣ приложено полукружное глухое крыльцо. Строителемъ этой церкви былъ вологодскій воевода Федоръ Даниловичъ Разваринъ (листъ XVII).

Къ XVIII ст. надо отнести также и теплый Георгіевскій храмъ (рис. 31) того же типа постройки, какъ и предыдущій Знаменскій. Дата мнѣ его неизвѣстна. Алтарь такой же формы, какъ и главная часть, но ниже ея, соотвѣтствуя трапезной части. Верхнія полукруглыя арки перекинута прямо на плоскія колонны, наложенныя на стѣны безъ карниза. Наружнымъ убранствомъ храмъ бѣденъ.



Иоанно-Богословская церковь.



Дюдикова Пустынь. Теплый храмъ.



Антипьевская церковь.



Зосимо-Савватіевская церковь.



Благовѣщенскій храмъ.



Александрo-Невская церковь.

Храмы города Вологды.

Къ XIX ст. относятся только три, какъ было сказано, нижеслѣдующія церкви. Антипѣевская точной даты не имѣетъ; она построена въ главной части кубической формы съ фронтонами съ полушарнымъ куполомъ посрединѣ, несущимъ два восьмигранника съ маленькой шарообразной главкой. Колокольня связана съ храмомъ низкой трапезой; она четырехгранной формы въ нижней и круглой формы въ верхней части; колокольня по характеру зодчества относится къ постройкамъ XIX вѣка (листъ XVII).

Благовѣщенскій храмъ строенъ въ 1801—1817 гг. (по консисторскимъ свѣдѣніямъ въ 1801 г.). Въ главной своей части онъ построенъ круглой столпообразной башней съ полушарнымъ куполомъ, несущимъ круглый барабанъ съ маленькой шарообразной главкой и большимъ крестомъ. Алтарная пристройка въ видѣ небольшой четырехгранной призмы съ двускатнымъ покрытіемъ. Трапеза о двухъ главкахъ



31. Рис. Георгіевскій теплый храмъ.

соединяетъ храмъ съ колокольней типа колокольни Никольскаго храма на Сѣнной Пролеты на ней въ два яруса: вокругъ верхнихъ круглыя колонны съ тяжелыми фронтонами на нихъ; увѣнчивается колокольня крайне затѣйливымъ по отдѣлкѣ высокимъ шпилемъ (листъ XVII).

Знаменская (нынѣшняя) церковь въ Духовомъ монастырѣ двухъэтажная пятиглавая строена въ 1861—1867 гг.; въ ней почиваютъ мощи пр. Галактіона (рис. 32).

Заканчивая обзоръ вологодскихъ храмовъ, слѣдуетъ описать Владимірскую колокольню постройки XVII вѣка, эта колокольня одна изъ всѣхъ, кромѣ соборной, представляетъ отдѣльностоящее зданіе. Она построена низкой четырехгранной призмой внизу и высокимъ восьмигранникомъ съ такимъ же шатромъ наверху; верхъ колокольни подобенъ фрязиновской колокольнѣ (рис. 22), а слухи убраны на манеръ цареконстантиновской церкви (рис. 23), только наверху они имѣютъ треугольное по-

крытіе. Вышина колокольні равняется 17 саж. съ аршиномъ (до вершины креста). Звонъ состоитъ изъ 14-ти колоколовъ вѣсомъ 338½ пудовъ. Значеніе колокольні заключается въ томъ, что она является точной копіей соборной до передѣлки этой послѣдней въ 1869—1870 гг., такъ какъ построена по завѣщанію извѣстнаго строителя Владимірскихъ храмовъ Ѳетіева: „противъ образца соборной“ (рис. 33).

Съ исторіей Вологды тѣсно связана судьба подгородной обители Спасо-Прилуцкаго монастыря, который былъ основанъ подлѣ села Прилуцкаго въ концѣ XIV ст. пр. Димитріемъ уроженцемъ города Переяславля Залѣскаго. Память основателя сей святой обители церковь чтитъ февраля въ 11-й день. Монастырь обнесенъ ка-

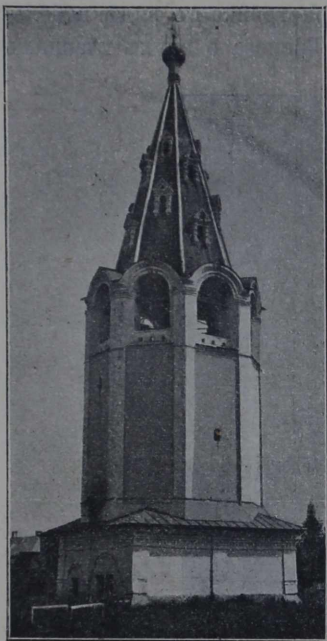


Рис. 33. Владимірская колокольня.

менною стѣною въ 3½ саж. вышины и въ 1 саж. толщины, до 390 саж. въ окружности, съ бойницами, съ четырьмя большими круглыми и пятью меньшими четверугольными башнями.

О построеніи стѣны такъ рассказываетъ надпись надъ святыми воротами: „лѣта 7164 (1656) августа въ 1 день, сдѣланъ сей градъ около Прилуцкаго монастыря при державѣ Государя Царя и великаго князя Алексѣя Михайловича всея великія и малыя и бѣлыя Россіи самодержца и при его благовѣрной царицѣ и великой княгинѣ Марьѣ Ильиничнѣ и при благовѣрномъ царевичѣ и великомъ князѣ Алексѣѣ Алексѣевичѣ и при великомъ господинѣ святѣйшемъ Никонѣ патріархѣ московскомъ и всея великія и малыя и бѣлыя Россіи и при господинѣ преосвященномъ Маркеллѣ, архіепископѣ вологодскомъ и великопермскомъ и святыя обители сея при архимандритѣ Ионѣ и при келарѣ старцѣ Сильвестрѣ съ братією, и дѣланъ сей градъ монастырскою казною“. На сѣверо-западной сторонѣ находятся святыя ворота монастыря съ надвратной церковью Вознесенія Господня (конца XVI ст. Последній разъ возобновлена въ 1875 г.) и особой колокольной (строеніемъ начата въ 1729 г.) (рис. 34). Много

разъ монастырь терпѣлъ раззоренія и выгоралъ во время большихъ пожаровъ. Въ 1612 году поляки и литовцы подъ предводительствомъ гетмана Шелководскаго и атамана Баловня напали на обитель, погубивъ болѣе 200 чел.

Въ одной трапезѣ сразу сожгли 59 иноковъ. Во время пожара сгорѣли грамоты и документы. Въ 1613 году монастырь раззорилъ пришедшій на Вологду „для обереганья“ „Сибирскій Царевичъ Арасланъ Арлеевичъ съ дворяны и съ дѣтьми боярскими и съ татары и съ казаки“. Въ 1619 году литва и русскіе воры снова выжгли монастырь. Въ 1811 году соборная церковь загорѣлась отъ забытой свѣчки внутри и вся выгорѣла, но образъ Пр. Димитрія, возвращенный Грознымъ, былъ вынесенъ изъ пламени. Въ эту обгорѣлую церковь были сложены въ 1812 году увезенныя изъ Москвы драгоцѣнности изъ патріаршей ризницы, изъ Троицкой Лавры, Чудова, Новоспасскаго, Знаменскаго, Угрѣшскаго, Покровскаго, Новодѣвичьяго, Вознесенскаго монастырей и изъ соборовъ. Архимандритъ Перервинскаго монастыря такъ говорить

объ этомъ: „Поживъ въ Ярославлѣ съ недѣлю, отправились мы со все́мъ обозомъ въ Вологду, куда прибыли 3-го или 4-го октября 1812 года... Въ Вологдѣ все́ вещи съ обозомъ были сложены и помѣщены въ выгорѣвшей церкви Прилуцкаго монастыря, къ коимъ и приставлена надлежащая стража. Скоро услышали мы объ освобожденіи Москвы, и, пробывъ въ Вологдѣ до 12 декабря 1812 года, по полученіи отъ своего начальства позволенія, начали возвращаться въ Москву... Преосвященные Ярославскій и Вологодскій дѣлали все́мъ намъ всякое возможное пособіе“ *). Игуменъ Угрѣшскаго монастыря Павелъ, бывший при тѣхъ же драгоцѣнностяхъ, оста-



Рис. 34. Прилуцкій Монастырь. Святые врата.



Рис. 35. Прилуцкій Монастырь.
Соборная колокольня.

вилъ на оконномъ простѣнкѣ въ Введенскихъ келіяхъ интересные теперь въ виду близости 1912 года и спора о крестѣ Ивана Великаго стихи своего сочиненія.

„Въ то время,—въ грозную для церкви ту годину,
Какъ новый Юліанъ въ надменности своей
Безбожною рукою коснулся алтарей,
Разбойникъ, взявъ царя подложную личину,—
Въ то время, въ лютый часъ пылающей Москвы,
Какъ сорванъ Крестъ Христовъ съ Ивановской главы,
Какъ града жители отъ боѣвъ врага страдали,
—Ихъ крыло рубище, тирана вѣчный стыдъ,—

*у „Вол. Епарх. Вѣдомости“ 1884 г.

Въ то время въ сихъ стѣнахъ спокойно пребывали
Игумень и Архимандритъ;
Одинъ Монастыря угрѣшскаго Николы,
Другой Святителя, что въ Греціи глаголы
Въ желѣзныя сердца златые изливаль,
И Златоустымъ свѣтъ котораго назваль.
О, адскихъ замысловъ коварный исполнитель!
Прерви змѣинный тонъ Парижанинъ Лессепсъ!
Насъ гласомъ Матернимъ Москва къ себѣ зоветь.
Прости, священная обитель!
Какъ ты покоила, какъ ты хранила насъ,
Такъ да покоить Богъ тебя на всякій часъ!“

Упомянутый уже Соборъ находится внутри обители. О времени построения говорить надпись на особомъ вдѣланномъ въ стѣну камнѣ: „Милостию Божіею и Пре-



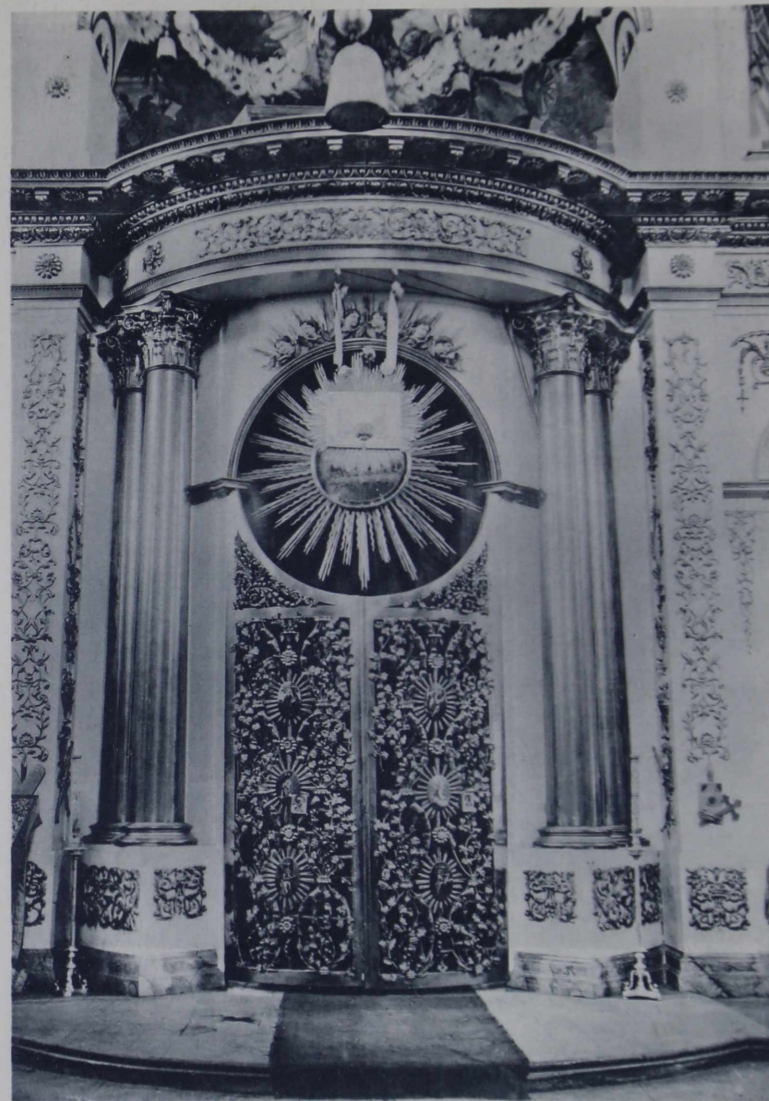
Рис. 36. Прилукскій Монастырь. Соборъ.

чистыя его Матери и молитвами Преподобнаго Димитрія Прилукскаго чудотворца, Лѣта 7045 (1537) году, индикта 10, Маія 29-го, при Державѣ Царя Государя и великаго князя Ивана Васильевича всея Руси, и по благословенію преосвященнаго митрополита Данила всея Руси, начая здати церковь каменна Происхождение Честнаго Креста Господня, Игуменомъ Мисаиломъ и еже о Христѣ съ братьею, и совершена бысть церковь въ Лѣто 7050 (1542 г.) индикта 15-го, при томъ же Государѣ Великомъ князѣ и при Митрополитѣ Макаріѣ всея Руси и при игуменѣ Аванасіѣ еже о Христѣ съ братьею. Слава въ Троици пѣваему Богу и Его угоднику Димитрію чудотворцу нынѣ и въ безконечныя вѣки, аминь“. Храмъ двухъ-этажный (рис. 35 и 36). Въ верхнемъ этажѣ три престола: главный въ храмѣ (листъ XVIII), а боковые въ пристройкахъ (листъ XVIII).

Закончивъ свой обзоръ памятниковъ города Вологды и его ближайшихъ окрестностей, мы можемъ сказать, что Вологда является важнымъ показательнымъ музеемъ



Боковой придѣль.



Царскія врата Собора.

Соборъ Прилукскаго монастыря.

нашего церковнаго зодчества. Правда, многое изъ старыхъ формъ и пріемовъ утратилось при постоянныхъ перестройкахъ и передѣлкахъ, но и то, что есть, *въ своемъ цѣломъ* рисуетъ довольно широкую картину того пути, которымъ шло и идетъ русское строительное искусство. Видится здѣсь наглядно борьба стараго съ новымъ и устойчивость въ этой борьбѣ „добраго стараго“. Правда и то, что многіе памятники говорятъ объ упадкѣ роднаго искусства. Пусть такъ. Но ошибки также слѣдуетъ изучать: онѣ помогаютъ найти истинный путь. Вотъ въ этомъ-то наглядномъ сопоставленіи, что „добро зѣло“, а что „худо“,—и есть большое значеніе такихъ живыхъ музеевъ. Справедливость требуетъ еще сказать, что вологжане, очевидно, любятъ свои храмы, такъ какъ они все почти въ добромъ порядкѣ. Слава и честь имъ за это.

Б. Дунаевъ.

МОСКВА
МАГАЗИН № 7

ТОГО ЖЕ АВТОРА

статьи по исторіи искусства:

- 1) „Русское Искусство въ памятникахъ Сѣверо-Востока“. Москва. 1909 годъ.
 - 2) „Кострома въ ея прошломъ и настоящемъ по памятникамъ искусства“. Москва. 1913 годъ.
 - 3) „Сѣверно-Русское Гражданское и Церковное Зодчество. Городъ Вологда“. Москва. 1914 годъ.
 - 4) „Сольвычегодскій Введенскій Монастырь“. Москва. 1914 годъ.
-