

973 (4136.1)

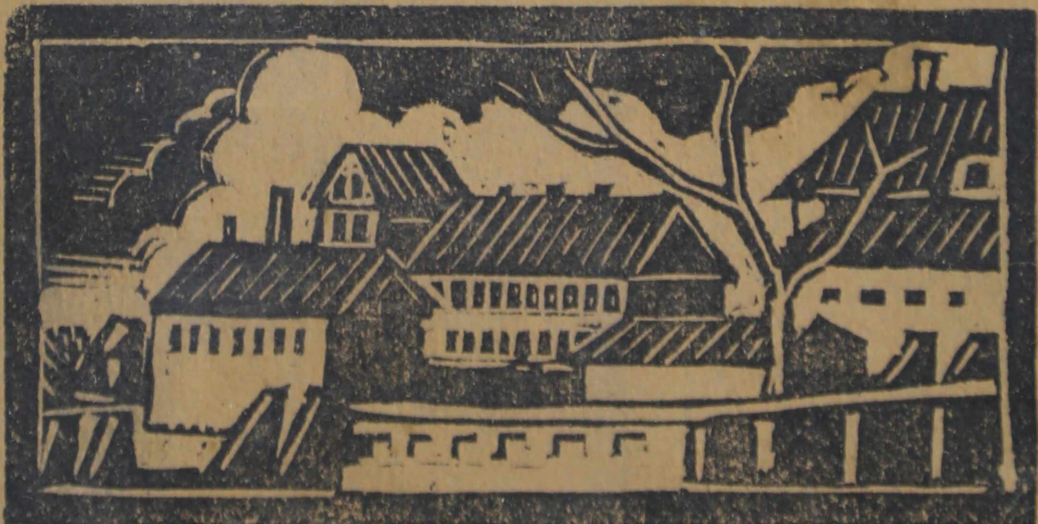
B-75



ВОРОНЕЖСКИЙ КРАЕВЕДЧЕСКИЙ СБОРНИК.

Вып. 2-й.

Издание "Общества" для изучения Воронежского края.



б-75

С.И. Григорова

ВЦ

ВОРОНЕЖСКИЙ КРАЕВЕДЧЕСКИЙ СБОРНИК.

Вып. 2-й.

Издание Общества для изучения Воронежского края.

15 СЕН 2009

БИБЛИОТЕКА
Н.М.О.
Пр. № 2967

ВОРОНЕЖ,
Типография Губсоюза,
1925,

Об украинском населении в пределах Воронежской губернии.

(По поводу исторических справок академиков Багалея и Грушевского *).

В записках академиков Багалея и Грушевского заселение южных уездов Воронежской губернии украинцами представляется в общих чертах в таком виде. Под влиянием вековой борьбы Московского государства с польско-литовским с конца XVI в. и течение всего XVII в. идет массовое движение украинского населения на восток, захватывая и правый берег р. Дона. Не считаясь ни с какими заставами, репрессиями помещиков и властей, военное и земледельческое украинское население размещается при пограничных Московских укреплениях, принимает из рук Московской администрации земельные наделы или самовольно оседает в степях на юг от крайних московских укреплений. Бывшие массы украинских переселенцев встречаются в начале XVII в. по таким московским укреплениям, как Орел, Чернь, Кромы, Новосиль, Елец, Ливны, где и несут войсковую службу за жалованье и земли. Тут их застигла и поглотила великорусская колонизация. Далее украинская колонизация распространяется на юг, приблизительно по линии Путивль—Старый Оскол—Костенки (на Дону), Полтава—Стародуб—Богучар. Эта группа однородного населения слилась в такую компактную массу, которая придала свой характер краю на все дальнейшие времена. Образовался, таким образом, „Новый Свет“, где украинский поселянин искал места для своей деятельности, свободного от польской эксплуатации. В 1637—8 г. г., после неудачной войны с Польшей, массы украинцев передвигаются в пределы Воронежской губернии—на Усерд, Валуйки, Воронеж, а в 1652 г., после проигранной казацкой войны, полковник Дзиньковский с 1000 казаков

*) Настоящая статья имеет своею задачей представить исторические и историко-географические данные для решения вопроса о том, насколько основательны притязания Украины на четыре южных уезда Ворон. губернии (по новому делению). Сведения о бытовых условиях этих уездов собраны в брошюре: „Экономические и этнографические данные о Россошанском, Острогожском, Богучарском и Валуйском уездах“. Издание Ворон. Губисполкома, Воронеж, 1924, стр. 1-11.

переселяются на Дон, по р. р. Тихой Сосне и Острогоще, и дает начало одному из украинских полков—Острогожскому. Во вторую половину XVII в. украинские массы, казацкие и земледельческие, продолжают стихийно двигаться на юг и восток. В этом движении, под оболочкой частичной войны и степного разбоя, шла очень ценная конструктивная работа—экономическая и сельско-хозяйственная (закладываются пасеки, начинается хлебопашество, скотоводство, рыболовство и т. д.).

В таком изображении общего хода украинской колонизации в пределах Воронежской губернии прежде всего остается в тени вопрос о самой *территории*, куда направлялись эти переселенцы. Создается впечатление, будто массы новых поселенцев оседали на местах, представлявших собою действительно „Новый Свет“—области, никому дотоле не принадлежавшие и никем не освоенные ни исторически, ни со стороны их географической номенклатуры. Но такое представление о территории Воронежской губернии было бы совершенно неправильно с точки зрения исторических данных.

До нашествия татар территория Воронежской губернии входила в состав Рязанского княжества, будучи его отдаленной окраиной, где, однако, были настолько населенные пункты, что Рязанские князья могли здесь (в 1146 г.) даже набирать войска. С татарским нашествием, как правильно отмечает и академ. Грушевский, население Рязанского княжества должно было несколько подвинуться к северу, под защиту лесов. Однако татары, обосновавшись на низовьях Волги, никаких претензий на местность нынешней Воронежской губернии не заявляли. Наоборот, в XIII—XIV в. в. мы видим продолжительные споры о церковном подчинении того христианского населения, которое жило по водным торговым путям—по р. р. Хопру, Дону и Вороне, и этот спор особыми ярлыками татарских ханов был разрешен в пользу Рязани (а не в пользу Сарайского епископа, жившего в ханской ставке). В этих местах, по торговым путям и переправам Рязанские князья, для охраны торговли и обезопасения вообще своих южных границ от неожиданных татарских набегов, держали особые сторожевые посты или караулы. Судя по тем данным, какие сохранились в документах об упомянутом сейчас споре, линия, разделяющая Рязанские украинные места от татарских, в половине XIV в. проходила по р. Вороне и далее шла по р. Хопру до впадения его в Дон. И хотя ко времени подчинения Рязанского

княжества Москве военно—оборонительная линия московского государства была сосредоточена на среднем течении Оки, тем не менее, мы видим, что еще в конце XV в. в пределах нынешней Воронежской губернии уже ведут довольно широкую работу по использованию природных богатств целые артели рыболовов, звероловов, бортников и других промышленных людей, имея во главе самих Рязанских князей, как крупных представителей промышленного капитала. В XVI в. эта эксплуатация производительных сил Воронежского края развивается настолько, что по окраинам больших лесов и в наиболее безопасных местах по берегам рек возникают целые деревни и села.

Вслед за этой частной, предпринимательской колонизацией края великорусским населением идет и правительственное, военно-служилое его заселение. Во всяком случае, с незапамятной древности и до времени построения Воронежа (1586 г.) и других сторожевых городков (Оскол, Валуйки, Ливны и друг.) *территория Воронежской губернии всецело входила в состав коренных областей, освоенных великорусским племенем, и никогда не представляла собой нейтральной, никому не принадлежащей или спорной полосы между двумя какими-либо этнографическими единицами.*

Этот вывод находит себе полное подтверждение и в данных исторической географии. В этой области самым надежным показателем являются имена рек, которые в древней Руси, как известно, служили путями и военными, и торговыми, и основными магистралями племенных расселений. Но изучая номенклатуру рек Воронежской губернии, мы видим и в северных, и в южных ее уездах только названия великорусские (Воронеж, Сосна Быстрая и Тихая, Черная Калитва и друг.; из них Воронеж упоминается уже в XII в., Тихая и Быстрая Сосна—в XIV в., Калитва—в начале XVI в.) и татарские (Хава, Усмань, Тамлык, Айдар, Битюк, Ертил, Богучар, и т. д.), отчасти—мордовские (Маза, Мещерка, Савала и др.). *Ни одной крупной реки с названием южно-русским в пределах Ворон. губернии мы не видим.* Это показывает, что географическая карта Воронежской губернии уже вполне сложилась к тому времени, когда появились здесь украинские переселенцы. Великорусское племя, освоив себе нашу территорию в глубокой древности, выразило и закрепило это обладание ею в названиях рек. Следовательно, и с точки зрения исторической географии территория Воронежской губернии является исконною областью расселения великорусского племени.

Наконец, нельзя признать вполне обоснованными и те части записок академиков Багалея и Грушевского, где они говорят о *массовом* движении украинского населения в Воронежскую губернию. Справки с историческими данными показывают, что в этих заявлениях есть значительная доля преувеличения. В исторических документах о Воронежском крае мы видим малороссов, по тогдашнему наименованию— черкас, в начале XVII в. в составе населения Воронежских городов лишь в виде незначительных цифровых единиц. В 1640 г. Воронежскому воеводе Вельяминову велено пересмотреть прибывших на Воронеж черкас: 2 атаманов, 2 эсаулов и 162 человека пятидесятников и рядовых—и „для их иноземства“ назначить им денежное жалованье. Черкасы эти, вышедшие из белорусской Украины, поселены в слободах Гвоздевке и Ендовище. В 1645 г. в г. Ольшанске, наряду с стрельцами из Калуги, Тулы, Венеры и друг. городов видим 17 человек черкас, такое же небольшое количество и в г. Усерде. В 1652 г. послено в г. Коротояке 77 дворов черкас, с обязательством—служить, биться, пашни пахать и хлеб сеять; в г. Урыве—100 человек, пришедших из Путивля. В том же году пришла самая значительная группа переселенцев—в 1000 сабель, под начальством полковника Дзиньковского, осевшая в г. Острогожске. Но это было единственное и исключительное явление. А в следующем году опять прибыло очень небольшое число черкас в Коротояк и Урыв „из литовской стороны“, в 1657 г. такое же небольшое количество поселилось в г. Землянске. Такими мелкими ручейками украинская колонизация идет в Воронежскую губернию до самой половины XVIII в., причем, как показывают ревизские скаски, за год прибывает всего по несколько семейств из разных украинских полков и уездов. Если мы ко всему этому прибавим, что черкасы нередко переводились из одного уезда Воронежской губернии в другой (из Коротояка в Острогожск и обратно), то для нас станет ясным, насколько может быть принят вывод академиков Багалея и Грушевского о том, что украинское население двигалось к нам сплошной массой, „лавой“ или „рухом“, как говорят украинские ученые.

С. Н. Введенский.

К вопросу о современном состоянии кустарной промышленности в Воронежской губернии.

Вопрос о кустарной промышленности, всегда занимавший видное место в общетеоретических оценках нашего хозяйственного быта, в настоящее время снова требует к себе внимания. Кроме чисто научных интересов, привлекаемых эволюцией этой стороны хозяйственной жизни, проблема развития кустарного дела включает в себе и практически-политические стороны. Недостаточное обслуживание крупной промышленностью интересов массового, в частности деревенского потребителя, заставляет оставаться внимание на этой „народной“, как выражались в старое народническое время, отрасли хозяйства, близкой к почве, более подвижной и играющей свою немалую роль в обслуживании нужд деревни и города.

С какой бы, впрочем, стороны не подошли к кустарной промышленности, мы сейчас же сталкиваемся с фактом ее неизученности. В частности, в нашей губернии, после старых земских Щербиновских работ, относящихся к 80—90 г.г. прошлого века, массового изучения кустарного дела не производилось. Кроме отдельных случайных статей, посвященных тем или другим отраслям, да случайных заметок, мы не найдем материала ни по истории развития кустарной промышленности за 50 лет ее эволюции, ни о ее современном состоянии. Перепись промышленности в 1920 г. учла и все мелкие промышленные заведения, в том числе частью и кустарные, но, во-первых, она учла их только частью, во-вторых, она производилась в недостаточно благоприятных условиях, а в третьих, материал этот не был подвергнут специальной разработке с точки зрения изучения именно кустарного дела. К тому же бланк переписи 1920 г. заключал в себе только общие вопросы о размерах и оборудовании заведений, не углубляясь в изучение самых условий производственной деятельности.

Нельзя, поэтому, не приветствовать мысли, возникшей в Ц. С. У., о производстве в 1925 г. особой или в 1926 г., соединенной с общепромышленной переписи кустарных заведений. Не знаем, будет ли осуществлена эта мысль, но что она вполне своевременна, свидетельствует пример некоторых губерний, как, например, Брянской, самостоятельно уже приступающей к изучению кустарно-ремесленного производства в губернии.

В виду интереса возбужденного вопросом в Воронежских губернских органах (Губисполкоме и Губплане), была произведена предварительная анкета и в нашей губернии. Анкета, разосланная Секцией Статистики Промышленности и Труда Губстатбюро, чрез посредство уездных статистических органов была доставлена Волисполкомам, которые и дали на них ответы о числе кустарей по отраслям производства. Волисполком, конечно, не статистический орган, самостоятельного сбора сведений он производить не мог или не всегда мог, во всяком случае, сама анкета ставила лишь общий вопрос о числе кустарей, почему полученный материал далеко не безукоризнен, но общий предварительный ориентировочный подход к изучению вопроса он несомненно дает.

Сведения получены по всем 9 уездам, по 77 районам (волостям) из 92, охватывая, таким образом, значительную часть губернии. Сведения относятся к середине 1924 г. Так как сведения собирались по волостям, а не по селениям, то потребовавшаяся, вследствие укрупнения волостей и изменения их состава, некоторая перегруппировка материала произведена иногда в более или менее грубой форме, но на характере общей картины, рисуемой нашими данными, это обстоятельство не могло отразиться.

По данным В. А. Перелешина, сообщенным в 1902 г. Съезду деятелей кустарной промышленности, число кустарей в губернии определялось в 33,045 человек ¹⁾.

Наша цифра, относящаяся к 84% общего числа волостей губернии, дает 67716 кустарей, что при условии даже значительной неточности свидетельствует о сильном росте кустарного дела.

Сводя данные в поуездные итоги, мы получаем следующие цифры общего числа кустарей.

Бобровский уезд ²⁾	1150		
Богучарский "	3643	Новохоперский уезд	13065
Валуйский "	3163	Острогожский "	15605
Воронежск. ³⁾ "	1466	Россошанский "	3617
Нижедевицкий уезд ⁴⁾	23291	Усманский ⁵⁾ "	2716

¹⁾ Привожу по данным Стат.—Эк. словаря Ворон. губ., изд. ВСНХ, стр. 239.

²⁾ Нет сведений по Лосевской и Воронцовской волостям.

³⁾ Нет сведений по Казинскому, В. Полянскому, Землянскому, Б. Верейскому, Л. Россошанскому, Рожд. Хавскому, Придаченскому, Березовскому и Боринско-Заводскому району.

⁴⁾ Нет сведений по Старо-Ведугской волости.

⁵⁾ Нет сведений по Усманской, Щученской и В. Матреновской вол.

Проникая несколько глубже, к поволостным границам, мы получим следующую картину распределения волостей (районов).

Районы (волости).	Число кустарей.	Районы (волости).	Число кустарей.
Нижедевицкий	13440	Садовский	741
Макаровский	9746	Давыдовский	688
Касторенский	9396	Петропавловский	533
Буденовский	4943	Н.-Меловатский	475
Репьевский	2875	Новохоперский	449
Коротоякский	2810	Московский	449
Острогожский	1663	В.-Мамонский	449
В.-Карачанский	1440	Погромецкий	406
Уразовский	1203	Елань-Коленский	400
Алексеевский	1176	Калачеевский	392
Ровенский	895	Никитовский	374
Павловский	876	Росошанский	344
Н.-Матренский	840	Урывский	310
Луценковский	751		

В прочих волостях показано меньше 300 кустарей в каждой.

Первое место по этим данным занимает в распространении кустарной промышленности Нижедевицкий уезд (Нижедевицкая и Касторенская волости), затем уезды Острогожский, где выделяется ряд волостей преимущественно связанных с настоящими или бывшими городами (Буденовская, Коротоякская, Острогожская, Алексеевская и др.) и Новохоперский (Макаровская волость).

Распределяя кустарей по главнейшим отраслям производства, мы получим следующую характеристику наших кустарных промыслов.

Виды кустарной промышленности	Число кустарей	Виды кустарной промышленности	Число кустарей
Деревообделочная промышленность		Обработка продук. животноводства	
Экипажное производство, ободья, колеса полозья	451	Кожа, шерсть	537
Бондарное	1139	Овчинное производство	682
Сундуки, рамы, ульи, мебель и проч.	910	Шитье тулупов, шапок и фуражек	1441
Срубы для изб	2143	Обработка шерсти, платья, чу- лок, варежек, кушаков и пр.	5136
Кора дубовая для дуб. кож	58	Производство сукна	1863
Древесный уголь	153	Изготовление кр. платья	2820
Прялка и берда (для тканья)	155	Валяние сапог, полостей, пот- ников	974
Метлы	220	Кишочки струнчики	150
Плетение корзин, мебели	34	Сапоги, хомуты, шлеи	4444

Виды кустарной промышленности	Число кустарей	Виды кустарной промышленности	Число кустарей
Керамическ. произв. и обработка камня		Прочие производ-ства	
Гончарное производство . . .	108	Табачное производство . . .	866
Изготовление строительного кирпича	208	Изготовление сыра	6
Изготовление кафеля и черепицы	15	Маслобойное дело	825
Изготовление жерновов . . .	23	Мукомольное и круп. дело . . .	5427
Производство охры, извести	23	Изготовление лаптей	4217
Обработка продукт. сельск. хозяйства		Производство и изготовлен. сел.-хоз. орудий, веялок, чесалок и др. машин . . .	3453
Производство крахмала и патоки	1	Мелкий жел. с.-х. инвентарь (ухваты и пр.)	468
Производство меда и воска . . .	814	Изготовление гребешков ро- говых	24
Тканье холста	17556	Плетение соломенных шляп . . .	27
Веревочно-канатное произ- водство	314	Изготовление икон и иконо- стасов	21
Производство свит	147	Изготовление сит и решет . . .	17
Производство чуней	5195	Плетение кружев	65
Обработка пера и пуха	6	Изготовление ковров	22
Обработка и сушка лекарст- венных растений	12	Вышивка рубашек	2219
Сушка фруктов, овощей и корнеплодов	2327		
		Всего	67716

При первом же взгляде на этот перечень, мы констатируем заметное преобладание над всеми другими промыслами (в рамках приводимого, конечно, материала) текстильной кустарной промышленности. Тканье холста (17556), обработка шерсти и производство сукна (6999) занимают первые места (более третьей части—36%) в занятиях кустарей. Вообще, если мы сложим цифры, характеризующие изготовление тканей и предметов одежды (28963), а также обуви и ее суррогатов (14830), то мы получим 65% всего числа кустарей. Выше было уже указано на возможность ошибок и неточностей в ответах волисполкомов, но надо обратить внимание на то обстоятельство, что значительное место означенным отраслям, особенно текстильному делу отведено почти во всех уездах.

Так в Нижнедевицком у. обработка шерсти и изготовление сукна занимает 3678, а тканье холста 5963 кустарей; в Острогжском уезде первые 1654, второе 5392; в Новохоперском первые 1305, второе—4643. В других уездах, где вообще число кустарей показано меньшим, меньше, но все

же значительно и число занимающихся текстильным промыслом.

Возможно, здесь сказалось влияние пережитого кризиса промышленности, рост тенденции к самоудовлетворению своих потребностей в крестьянском хозяйстве, не будем пока строить догадок, ограничившись констатированием указанного факта.

Следующими по значению отраслями являются мукомольное дело и др., затем изготовление и ремонт с.-х. инвентаря и всяких других железных изделий, потребных в крестьянском быту. Наоборот, весьма слабо показано керамическое кустарное дело: гончарное, кирпичное производство и др..

Приведенный материал недостаточен для глубокого изучения современного состояния кустарного дела в губернии. Для этого необходима кустарно-промышленная перепись в целях широкого учета кустарных заведений и, может быть, сопровождающее ее углубленное изучение наиболее значительных промыслов и гнезд кустарной промышленности. Но сообщенные данные достаточны, чтобы еще раз отметить значение вопроса и аргументировать в пользу его изучения.

А. Н. Татарчуков.

Кустарные промыслы

Воронежского, Бобровского и бывш. Павловского уездов*).

Летом 1923 года и весной 1924 года мне пришлось принять участие в двух экспедициях: по сбору кустарных экспонатов для Всероссийской сельско-хозяйственной и кустарно-промышленной выставки в Москве и в экспедиции по краеведению в бывшем Павловском уезде. Обе экспедиции об'ехали наиболее интересные пункты трех уездов: Воронежского, Бобровского и бывшего Павловского.

Крайне разнообразные, разбросанные по всей губернии кустарные промыслы в общем представляют чрезвычайно интересную картину по своему быту, нуждам и по той роли, которую они играют в деревне сейчас, в это переходное время от старого к новому.

*) Извлечение из доклада Г. И. Фомина, читанного на Областной Конференции по краеведению в г. Воронеже (с диапозитивами), 12 июня 1924 г.

Оборудование кустарных промыслов и инструменты кустарей самые первобытные.

Всюду, где мы были, общая картина кустарных промыслов одна и та-же: промыслы работают с перебоями из-за отсутствия сырья и кредита. Чувствуется острый недостаток и в инструментах.

Многие промыслы являются, так сказать, фамильными. Отцы, деды и прадеды теперешних кустарей занимались теми-же промыслами и передали их своим сынам и внукам. Вместе с промыслами переходили от поколения к поколению и их первобытные орудия производства.

Мы встретили, например, одного бондаря, у которого инструмент годен лишь для починки старых кадок, на покупку же более солидного инструмента, которым он мог бы работать и новые кадки, нет средств. Сын этого бондаря тем же примитивным инструментом отца работает балалайки. Чуть не одним топором их делает.

В Козловке, Бобровского уезда, много деревообделочников. Один из них кустарь А. А. Зубков, делающий рамочные ульи Дадана, Блатта и имеющий хорошую собственную поляну, первый положил начало рамочному пчеловодству в Козловке.

В Бутурлиновке мы, между прочем, зашли в избу к кустарю Н. А. Сапельникову, делающему роговые гребни.

Острый, удушливый запах жженого рога, скудная обстановка и сам кустарь довольно захудалого вида. Оборудование производства самое первобытное. Главными инструментами его являются кол с расщепом на конце, в который вставляется приготовленная для гребня роговая пластина, и обыкновенная столярная пила, которой он пропиливает зубья гребня прямо от руки.

В Воронежском уезде довольно значительно развит кустарный маслобойный промысел. Давят масло из подсолнуха „дубами“—в землю врывается прочно столб, аршина на два от земли, с ним соединяют подвижным соединением конец толстого и длинного дуба. Внизу под этим дубом, близко к врытому в землю столбу, устанавливается ступа с плотно входящим в нее толмачем, на который своей тяжестью давит бревно. Но непосредственного давления одного дуба все-же недостаточно и его увеличивают с помощью особого винта, который ввинчивается в свободный конец дуба и притягивает его к земле. Но есть кустарные маслобойки и без этого винта, а просто с свободным концом дуба. Когда нужно давить масло, владелец такой масло-

бойки собирает всех своих домочадцев, а если их мало, приглашает соседей, и человек пятнадцать наваливаются на конец дуба и своей тяжестью сообщают прессу нужное давление. Затем конец дуба прочным канатом прикручивается к прочно врытому в землю столбу.

Гнездом деревообделочного промысла является Воронцовка, Россошанского уезда. Здесь деревообделочники организовались в союз. Мы побывали, между прочем, на ободенном заводе, на котором работает артель ободников. Это длинный и темный сарай, в одном конце которого кое-как слеплена огромная и неуклюжая печ „парня“, в которой распариваются дубы, приготовленные для ободьев. Вдоль сарая в два ряда тянутся грубые, сооруженные из коротких, но толстых бревен, срубы, напоминающие колодезные. Это станы для гнутья ободьев. Распаренный дуб ободинки заправляют одним концом в стан, а к другому концу укрепляют несколько прочных канатов, которыми они медленно и осторожно начинают гнуть дуб в обод.

В полумраке своего сарая, потные, полуобнаженные и молчаливые они напоминают каких-то демонов. Когда дуб дополовины согнут, дальше продолжают гнуть цепями, которые накручиваются с той-же осторожностью на ворот.

„Если цепь лопнет, все мы будем убиты и первым я“ — сказал один из ободников, стоявший первым к сгибаемому концу, и он не преувеличивал. Судя по огромному напряжению, с которым ободники накручивали цепь на ворот, чувствовалось, что если бы, действительно, этот согнутый дуб снова вдруг развернулся своим свободным концом, он снес бы все препятствия, которые встретились бы ему на пути. Это сознание опасности вносит какую-то торжественность в этот процесс работы ободников, и он проходит молча и угрюмо. И невольно переносишься мыслью в первобытные времена, к первобытному человеку, который сохранился здесь в полной неприкосновенности и по прежнему, собирается в артели для того, чтобы согнуть дуб в обод или своею тяжестью подавить масло.

Крупный интерес для нас представляла слобода Левая Россошь, в которую мы и заехали специально, чтобы познакомиться с имеющимся здесь кишечным промыслом и струнным производством. Никто из членов нашей экспедиции ранее в Лево́й Россоши не бывал, но мы знали, что здесь имеется кредитное товарищество, председателем которого состоит деятельный и энергичный кооператор В. И. Смирнов. Поэтому решаем прежде всего заехать в

кредитное тов-во. За слободой, несколько отдельно от других строений стоит какое-то грандиозное здание, напоминающее дворец. Остановливаем первого встречного, спрашиваем—где кредитное товарищество, тот поворачивается к возвышающемуся дворцу и гордо указывает:

— А вот это оно и есть!

Под'езжаем. Председателя нет. Распрашиваем адрес его квартиры, фотографируем здание кредитного товарищества, идем разыскивать В. И. Смирнова. Дома его также не оказалось. Тогда отправляемся к пионеру струнного дела в Левоу Россоши—Ф. Ф. Плеханову.

Семья Плехановых довольно многочисленная. Отец, мать, четыре сына, из них старший женат, и все живут вместе, ладно, крепко. Все здоровые, трудолюбивые, трезвомыслящие. Хозяйство образцовое. На стене висит большой фотографический портрет во весь рост деда Плехановых. Какой-то былинный богатырь, Илья Муромец, и в руках у него не трость, а что то вроде палицы „в девяносто пуд.“— Это типичный представитель тех уже вымерших теперь русских богатырей, которые одной рукой останавливали на полном бегу рысака, ухватившись за заднее колесо экипажа.

Нас пригласили для осмотра в струнную мастерскую, которая находилась напротив. Скоро сюда пришел и В. И. Смирнов. Струнная мастерская Ф. Ф. Плеханова занимает ряд светлых чистых комнат и оборудована необходимыми станками и приборами. Пока мы осматривали мастерскую, В. И. Смирнов и Ф. Ф. Плеханов познакомили нас с историей возникновения кишечного промысла и струнного дела в Левоу Россоши.

В первой половине 19-го столетия один из жителей Левоу Россоши Василий Долгушин, проживая по своим делам в Ташкенте, встретил там какого-то немца, который собирал на бойнях выбрасываемые кишки, обделывал их и отправлял в Германию. Вскоре после этого Долгушин приехал в Левую Россошь и рассказал здесь про чудака немца, который собирает в России то, что сами русские бросают.

Несколько позднее появились немцы, собиратели кишек и под Ростовом. Наконец, начали их собирать и в Левоу Россоши, и в Воронеже уже сами русские, стали мерять эти кишки на метры и ярды и отправлять частью в Воронежские колбасные, а главным образом—за границу, в Германию, откуда за этими кишками приезжали специальные скупщики. В Воронеже возникла даже струнная мастер-

ская А. Д. Малкина, который скупал в Воронеже кишки, очищал их и готовил так называемые „Сухие струны“, т. е. просто засушенные кишки, прошедшие лишь первую очистку от кала, слизи и жира. Этот полуфабрикат отпиривлялся А. Д. Малкиным в Москву. Кроме того он готовил струны и для приводов. В 1894 году А. Д. Малкин выставлял свои „Сухие струны“ на Воронежской сельско-хозяйственной и кустарно-промышленной выставке.

В Лево́й Россоши кое-кто из кишечников начал было готовить струны и для музыкальных инструментов, но так как это дело довольно сложное, требовало специальных знаний, а таких специалистов у нас в России в то время еще не было, то производство музыкальных струн поэтому и не пошло. Струны получались слишком грубой выделки, низкого качества, не пользовались спросом, и выделка их была брошена. Лево-Россошанские кишечники стали готовить лишь исключительно шерстобитные струны, не требовавшие особенно тщательной очистки кишек и большого искусства для своего производства, и полуфабрикат кишек, так называемые „сухие струны“. До 1500 человек стали заниматься в Лево́й Россоши кишечным промыслом, и он скоро перешел в отхожий промысел, так как на месте потребное количество кишек достать уже было нельзя.

Осенью, по окончании полевых работ, за сбором кишек из Лево́й Россоши выезжали в разные города России целые артели, почти все мужское население слободы; выезжал за ними и сам Ф. Ф. Плеханов даже на Кавказ. Некоторые же кишечники забирались даже в Хиву и Бухару.

Это широкое развитие в Лево́й Россоши кишечного промысла натолкнуло председателя кредитного тов-ва В. И. Смирнова на мысль об открытии в Лево́й Россоши первой в России струнной мастерской. По этому поводу кредитное товарищество снеслось с отделом промышленности, который заинтересовался этим вопросом и сообщил, что в связи с этим делом он командировал профессора Консерватории Каргуева за границу. После этого кредитное товарищество решило обратиться к отделу промышленности за материальной помощью на открытие в Лево́й Россоши специальных курсов струнного дела. На эту просьбу отдел промышленности сообщил, что он больше склоняется за открытие этих курсов не в Лево́й Россоши, а при Полтавском губернском земстве. После этого Лево-Россошанское кредитное товарищество обратилось в отдел сельской экономики с новой просьбой, чтобы на Полтавских курсах по струн-

ному производству были отведены места для стипендиатов Лево-Россошанского кредитного товарищества. Вначале отдел сельской экономики отказал было в этом, но потом согласился дать одно место.

Курсы были открыты в Опошне, Зеньковского уезда, Полтавской губернии, и в качестве руководителя курсами был приглашен специалист немец Федор Людвигович Кнюпфер из Маркинкирхнера (Саксония). В виду того, что Кнюпфер ни слова не знал по русски, в качестве переводчика и ближайшего помощника ему был приглашен эстонец Вира. На эти курсы в качестве стипендиата Лево-Россошанского кредитного товарищества был командирован старший сын Ф. Ф. Плеханова—Иван Плеханов, которому в то время было 12 лет.

Курсы были трехлетние, и молодой Плеханов шол на них первым учеником, но Полтавскому земству было крайне неприятно присутствие среди учеников Воронежца, так как число учеников было очень ограничено, а именно всего пять человек. И Плеханова хотели было уволить и поместить вместо него полтавца, но потом кое-как согласились оставить.

На выпускные экзамены курсов в Опошню был командирован профессор Консерватории Каргуев. Экзамены продолжались два месяца, и в результате выдержавшими их из пяти учеников оказались лишь двое: И. Плеханов и один из полтавцев, которые и получили от Полтавского губернского земства аттестаты и звание первых в России инструкторов по струнному производству.

Окончив курсы, И. Плеханов вернулся в Левую Россошь. Тогда Ф. Ф. Плеханов начал вести переговоры с кредитным товариществом о совместном открытии в Лево-Россоши струнной мастерской, но соглашение тогда не состоялось, и Ф. Ф. Плеханов открыл эту мастерскую один в 1915 году. К этому времени, в виду возникшей войны России с Германией, немец Кнюпфер, руководивший курсами Полтавского губернского земства, был выслан из Полтавской губернии и приехал в Левую Россошь, где и остался, поселившись у Плехановых. Здесь он жил до 1917 года. В этом году ему удалось, наконец, уехать обратно в Саксонию.

По высылке Кнюпфера струнным делом в Опошне стал руководить его помощник Вира, но при нем это дело пошло уже совершенно иначе. Выработанные под руководством Виры струны были на столько неудовлетворительны, что,

например, владелец Полтавского музыкального магазина Маркевич не брал этих струн, а выписывал их из Лево́й Россоши из Плехановской мастерской. В виду этого струнная мастерская Полтавского земства вынуждена была закрыться совсем, а заведывавший ею эстонец Вира также приехал в Левую Россошь к Плехановым.

Несколько позже в Лево́й Россопи, кроме Плехановской, открылась еще другая струнная мастерская Б. Н. Теслинова, которая стала работать в месяц до 2000 струн.

Позднее, уже в конце войны с немцами в России возникли еще две струнных мастерских: одна в Новочеркасске, а другая в Симферополе. Обе эти новые мастерские работали под руководством левороссосшанцев: в Симферополе руководил мастерской брат В. И. Смирнова, а в Новочеркасске мастерская возникла при участии бывших учеников Плехановской мастерской.

Несмотря на то, что в момент посещения нами Плехановской мастерской она не работала, оба Плехановы отец и сын достали срочным порядком где-то кишки и познакомили нас со всеми стадиями работ по производству струн, которые и были нами частью сфотографированы, частью зарисованы.

Все оборудование Плехановской струнной мастерской заключается в следующем: 1) столы для разборки кишек и сортировки; 2) миски для вымачивания кишек; 3) ножи и кости для разрезывания кишек; 4) машинка для скручивания кишек в струны; 5) рамы для просушивания струн; 6) серный ящик для окуривания струн серою (беление); 7) станок для шлифовки струн.

Струнное дело требует большой опытности, аккуратности и опрятности во время работы. Кнюпфер был строг и требователен в этом отношении. Он, например, даже не позволял курить в мастерской. Пол в ней мылся два раза в день.

Каждая музыкальная струна скручивается из разного числа половинок кишек; квинта из 4-х, 2-я из 6-ти, 3-я из 8 или из 9-ти.

Все струнное производство заключается в следующих процессах: 1) очистка кишек от кала; 2) очистка кишек от жира и слизи; 3) сушка кишек; 4) размочка кишек; 5) разбиение кишек; 6) очистка кишек от слизи; 7) разрез кишек вдоль пополам; 8) сортировка кишек в струны; 9) скручивание; 10) сушка струн; 11) окуривание серою (беление);

12) шлифовка струн мелом и пемзой; 13) смазывание и упаковка.

В мастерской Ф. Ф. Плеханова работали три его сына и до 25-ти мальчиков-учеников. В мирное время за день мастерская выработывала до 90 бунтов (бунт—30 струн) и сбывала их по оптовым ценам от 1 р. 20 к. до 2 р. 50 к. за бунт. Выработывались, главным образом, музыкальные струны, немного шерстобитных и хирургических. Плехановские струны были одобрены консерваторией и шли в продаже за немецкие. За готовыми струнами в Левую Россошь приезжают отовсюду вояжеры: и с юга, и с севера, и из центра России. Струны шли в Сибирь, и в Бухару, и в Москву, и в Петроград, и во все Воронежские музыкальные магазины, а за полуфабрикатом приезжали скупщики даже из-за границы. Несмотря на относительно высокую производительность, мастерская не успевала нередко удовлетворять все требования на струны и для приехавших заказчиков устанавливалась очередь.

В 1921 году, с установлением государственной монополии на кишечный промысел, частный кишечный промысел и струнное производство в Лево́й Россоши приостановились, так-как с этого времени все кишечное сырье стало отправляться Внешторгом за-границу.

Лишь в ноябре 1922 года был издан декрет о снятии государственной монополии с кишечного промысла, а опубликован этот секрет только в мае 1923 году. Но несмотря на это кишечный промысел и струнное производство в Лево́й Россоши не налаживалось. Лучший полуфабрикат продолжал уходить за границу, здесь же на месте оставался отброс. Отсутствие средств лишало мелких хозяев возможности возобновить кишечный промысел. Устраивались собрания, с целью организации артели кишечников, но ввиду того же отсутствия средств, ничего из этого не вышло. Сами мастера не верят в аргельное дело. Им более по душе работа под флагом кооперации, местного кредитного товарищества.

Я остановился несколько подробнее на кишечном промысле и струнном деле Лево́й Россоши, потому что эти два промысла представляют крупный интерес не только для Воронежского края, но и для всего С.С.С.Р.

Не имея возможности по недостатку места перечислить здесь все остальные кустарные промыслы, имеющиеся в обследованных нами уездах, скажу лишь, что их много в количественном отношении (свыше 40 промыслов) и среди

них есть весьма ценные и интересные по качеству производства, и тем не менее положение большинства наших кустарей более или менее тяжелое. Как я уже сказал, кустарь нуждается в кредите, в сырье, в инструментах, и вообще в более усовершенствованных орудиях производства, в организованном сбыте.

Кустарь находится в полной зависимости от торговца — скупщика, диктующего свои цены и кустарю-производителю, и потребителю, и вследствие этой зависимости кустарь утрачивает один из важных признаков, отличающих вообще кустарную промышленность: кустарь перестает быть хозяином своего труда и втягивается мало по по малу опять в капиталистическое предприятие, эволюционировавшее в новую современную форму, где главная роль по прежнему принадлежит не производителю, а капиталисту-торговцу.

В начале прошлой зимы в торгово-промышленных кругах центра был поднят чрезвычайно интересный вопрос о рационализации торговли. Дебатировался главным образом вопрос о мерах к освобождению товара от той массы накладных расходов, которыми неизбежно обростает товар во время своего пути от производственного центра к потребляющей периферии, что в результате и создает на местах современную дороговизну. Среди Воронежских хозяйственников и торговцев этот вопрос также возбудил большой интерес и был предметом специальной дискуссии, которая, однако, мало дала практических результатов, так-как большинство накладных расходов на товары фабрично-заводского производства, которыми торгует Госторговля и кооперация, являются неизбежными. При этом указывалось, что накладные расходы повышают цены на товары фабрично-заводского производства нередко на 50% и даже на 100%. Товары кустарного производства были обойдены молчанием, а между тем разница цен производителя этих товаров и потребителя, покупающего их уже в том или ином центре, бывает прямо чудовищна. Тут уже не 50% и не 100%, а нередко 300, 400 и 500 процентов нарастает на тот или иной товар, пока он дойдет от производителя до потребителя, а расстояние это бывает часто лишь в несколько десятков верст.

Таким образом вопрос о рационализации торговли в отношении кустарей стоит значительно острее, чем в отношении механизированных фабрично-заводских предприятий. Фабрично-заводская промышленность у нас сосредоточена в центрах, и здесь поэтому легко видеть и учесть все

несоответствие между отпускной ценой и рыночной, кустарь же одиночка рассеян сейчас всюду; он имеется в самой глухо деревушке, в небольшом хуторе, но этот вездесущий кустарь, всетаки, находится в стороне от тех, кто должен бы интересоваться его нуждами и бытом.

Но если этого кустаря мало знают наши центры, то кулак-скупщик знает его хорошо. Он отыскивает этого кустаря в самых захолустных дырах, великслепно находит в деревне ее талантливых самоучек-изобретателей, различных самородков и как паук в темных и глухих углах деревни высасывает из народных недр их наиболее ценные и жизненные соки. А этих самоучек—изобретателей, различных самородков в деревне не мало.

Среди кустарей-одиночек мы встретили целый ряд интересных, талантливых самоучек-механиков; доморощенных инженеров, художников и других талантливых самородков.

Вот, например, деревообделочник Дмитриев в Бутурлиновке, изобретший ручную крупорушку с очень высокой производительностью. Крупорушка эта, помимо своей высокой производительности, обладает еще очень ценным качеством—не пылит, благодаря чему на ней можно работать прямо в избе и, следовательно, круглый год. Кроме крупорушки, Дмитриев демонстрировал нам изобретенный им станок для выделки сапожных деревянных гвоздей и работу на нем. Производительность станка—три пуда гвоздей в сутки.

Жестянщик В. П. Крячко,—там же в Бутурлиновке. Ему лет 45, но он не окончил даже двухкласной школы. Талантливый механик-изобретатель с пытливым умом, крайне трудолюбивый и настойчивый в своих исканиях и достижениях. Он дал нам для выставки своей системы дымарь для окуливания пчел, познакомил с своим оригинальным способом починки чугунной посуды и дал для выставки один из чугунов, починенный этим способом. Затем В. П. Крячко показал нам сделанную им по своей системе крупорушку, познакомил с проектом свей жатки-молотилки и с разборкой центробежкой своей системы.

На необходимость разборной центробежки В. П. Крячко натолкнуло отсутствие сейчас в деревне белого, не ржавеющего металла, из которого раньше делались обыкновенные разборные центробежки. Теперь, в силу необходимости, эти центробежки приходится делать из обыкновенного черного железа, но так как они ржавеют и быстро загрязняются, то их необходимо делать разборными, чтобы удобнее было чистить.

В. П. Крячко популярен и работает по заказам на целую округу, верст на 50—60. Работы В. П. Крячко были премированы на целом ряде сельско-хозяйственных и кустарно-промышленных выставок.

Кустарь-одиночка колодочник Важинский—там же в Бутурлиновке. Он работает свои сапожные колодки всевозможных размеров и фасонов одним простым бондарным стругом от 8 до 10 пар в неделю. Колодки Важинского смело можно сказать представляют собою художественные скульптурные произведения. Удивительная гармония, округлость и пластичность линий сделанных им колодок говорят о несомненном даровании и изящном вкусе мастера, который, между прочим, участвовал с своими работами на целом ряде выставок, в том числе на Венской выставке. Кичливая своей культурой и техникой заграница признала колодки русского кустаря выдающимися и присудила им награду.

В селе Буйловке, бывшего Павловского уезда, живет интересный самородок-изобретатель Г. А. Орлов, который изобрел плуг-сеялку (плуг-припашник). Испытание плуга, который сам же и сеет, дало великолепные результаты, и изобретатель был в 1922 году премирован собранием граждан своего села, которое предоставило ему в бесплатное пользование три десятины земли.

В Верхнем Мамове моя коллекция самородков пополнилась еще двумя талантливыми самоучками-художниками. Один из них 14 летний мальчик Тимофей Муконин показал мне прекрасно исполненный плакат „Как бороться с засухой“, портрет В. И. Ленина и небольшую записную книжку, в которой был целый ряд рисунков—портреты, жанровые картинки, карикатуры. Муконин бедняк, неокончил школы I-й ступени, служит десятником в В. Мамонском исполкоме. Отец его многосемейный—сам-восемь, работников же в семье двое. Малолетний художник-самоучка хотел было ехать учиться рисованию, но отец, боясь потерять в сыне нужную рабочую силу, решительно воспротивился и не пустил сына учиться.

Почти аналогична судьба другого В. Мамонского самородка—художника Смородина. Этому 28 лет, он сын местного торговца, рисует с детства, у него также было большое желание ехать учиться рисованию, но отец не пустил и этого. Прошлым летом мне пришлось встретиться с новым интересным самородком—художником из села Лосевки, Воронежского уезда, Подгоренского района. Это 16 летний

подросток М. Н. Мещеряков, нигде и ни у кого не учившийся рисованию и не читавший никаких пособий и руководств. Рисует карандашом и акварельными красками с натуры портреты и виды. Чрезвычайно интересуется рисованием и как рисовальщик—портретист известен в своем селе.

В Воронцовке, бывшего Павловского уезда, также как в Бутурлиновке, перед нами прошла целая галерея местных изобретателей—самоучек, механиков, доморощенных инженеров. Вот Чирвин—изобретатель крупорушки, Чернозубов—изобретатель своего токарного станка. В. А. Петляков, в 1922 голодном году придумавший и построивший свою ручную мельницу, которая обслуживала исключительно личные нужды.

Вот целая семья механиков—самоучек: Андрей Лазько и его два сына. Они и монтеры, и механики, и электротехники.

Вот еще кустарь—изобретатель интересной и оригинальной плодорезки.

Не было возможности побывать у всех этих талантливых и крайне интересных самоучек деревни, адреса которых нам указали. Их много в Воронцовке, много их было в Бутурлиновке, они были и по другим, обследованным и не обследованным нами селам.

Жизнь с ее всевозможными кризисами и экономической разрухой выдвинула в деревне авангард этих изобретателей; эту наиболее талантливую и стойкую силу, являющуюся тем иммунитетом, который помогает деревне легче переживать болезненный переход от старого к новому. Прежняя полная экономическая зависимость от заграницы заставила каждого в деревне быть универсальным и изобретать и сейчас каждый в деревне живет, как Робинзон. Он вынужден делать все сам. В деревне сейчас каждый и кузнец, и слесарь, и деревообделочник, и ткач, и столяр, и плотник, и мыловар.

Эта потребность творить, созидать, делать все своими силами и этими же своими силами выходить из тяжелого положения и выдвинула в деревне талантливых одиночек изобретателей, доморощенных инженеров, механиков. Они встречались в нашей деревне и раньше. В селе Рыкани, Воронежского уезда, живет сейчас универсальный кустарь С. П. Чуев, которого я знаю в течение уже лет пятнадцати. Кто он по профессии—сказать трудно. Он кузнец, слесарь, монтер, механик—что хотите. Он сделал

в своей деревенской кузнице без литья, одним ковальным молотом паровой двигатель. Чуев не окончил никакой, даже начальной школы и может с трудом лишь нацарапать свою фамилию, и в тоже время это истинный изобретатель, с большой творческой инициативой и чрезвычайно талантливый. Как хорошего механика, как человека с исключительной „головой“, его знает целая округа, в которой он работает постоянно по ремонту всех имеющихся в ней различных двигателей и других сельско-хозяйственных машин.

У С. П. Чуева целый ряд проектов, и все они родились из современного быта и нужд деревни. У него есть, например, проект новой деревенской мельницы—ветряка. Существующий сейчас всюду по русским деревням ветряк Чуев признает слишком грубым и примитивным. В нем огромное трение, для преодоления которого ему нужен очень сильный ветер, который бывает не часто. Поэтому производительность этого ветряка весьма слабая. Чуев придумал новый ветряк „на дробях“, как он говорит, т. е. на шариках по образцу велосипедного колеса. С той же целью уменьшения трения и достижения максимальной производительности Чуев ввел в свой проект и еще целый ряд усовершенствований, в результате которых он высказывал мне твердое убеждение, что его ветряк сможет работать в два постава даже при таком ветре, который будет лишь немного „отвевать дым от трубы“. Но денег на осуществление этого проекта нет. Искал Чуев какого—нибудь компаньона среди своих односельчан, но такого также не нашлось, и проект остается проектом.

И как наивны, своеобразны все эти деревенские изобретатели, как просто сами они смотрят на свои изобретения! Изобрести совершенно новой конструкции крупорушку, которая не пылила бы и на которой можно было бы работать прямо в избе и круглый год—прочное дело. Надо и сделал. Изобрести своей более удобной конструкции разборную центробежку, ручную мельницу станок для выделки сапожных гвоздей с производительностью три пуда гвоздей в сутки—все это так просто и скромно демонстрировали перед нами деревенские изобретатели кустари. Вы, житель города, удивляетесь, вы порожены, в восторге.

— Но ведь это же новая машина, это ваше изобретение!

А кустарь потупится, не совсем понимая вами восторги и объясняет по своему.

— Надо, вот и сделал. Как удобнее мне, так и сделал.

Вот в этом „надо“ сейчас главный импульс всех деревенских изобретений. Нет границы, переживает кризис и своя промышленность, и это „надо“ стало творить, стало создавать то, чего недоставало деревне.

Надо—и сделал свой токарный станок, свою, своей конструкции плодорезку. Понадобилось больше, двигатель, не остановился и перед этой задачей.

Весь инструмент,—молоток и наковальня.

Не важно! надо!

И выковал молотком паровой двигатель.

У Щедрина есть небольшая сказка о том, как русский мужик, попав на необитаемый остров, быстро ориентировался на нем и приспособился. Из собственных волос сделал силки, наловил ими птиц, полез на дерево, нарвал плодов и под конец так изовчился, что начал в горсти суп варить.

Этого щедринского мужика на необитаемом острове в сильной степени напоминает мне сейчас наша деревня.

Очутившись лицом к лицу с целым рядом различных промышленных кризисов, деревня стала приспособляться, стала все больше и больше выделять своих Чуевых, этих талантливых самоучек—изобретателей, из которых каждый—огромная новая двигательная сила. В лице этих Чуевых, Курячко, Дмитриевых деревня нашла в самой себе тот необходимый иммунитет, с помощью которого она стала сглаживать остроту болезненного перехода от старого к новому.

Конечно, если рассматривать все эти деревенские изобретения вне деревни и ее быта, то придется признать, что большинство этих талантливых самоучек изобретателей в общем повторяют уже давно пройденный человечеством путь, но это лишь ярче подчеркивает, насколько наша деревня изолирована от современных завоеваний науки и техники, насколько она нуждается в культурном вмешательстве города. Через эту деревню летят аэропланы, радиоволны, через ее головы говорят по беспроволочному телеграфу и телефону, а в ней самой по прежнему еще царит „тишина немая в улицах пустых“, царит еще чуть не каменный век, и деревня еще продолжает варить в горсти суп, когда для этого уже давным давно существует великоколесная посуда. В этом весь смысл, вся трагедия наших современных самородков—изобретателей. К ним необходимо кому следует прислушаться, присмотреться, им необходимо облегчить их положение, усилить их позиции деревенского

авангарда, им необходимо дать знания и оказать материальную помощь, которые направят их изобретательность и творчество не на повторение уже пройденного пути, а на продолжение последних завоеваний человеческого гения в области прогресса и техники, приобщат их к великой мировой армии современных изобретателей, современных строителей нового хозяйства, нового человеческого общества.

Заканчивая свой доклад, вношу на благоусмотрение конференции следующие предложения:

1) Признать необходимым производство обследований кустарных промыслов силами областной краеведческой организации в контакте с теми учреждениями и организациями, привлечение которых к этому делу она признает полезным.

2) Признать необходимым установление постоянной живой связи с деревней вообще и с кустарями в частности путем организации ежегодных научных краеведческих экспедиций.

3) Просить Губплан внести в свою смету необходимую сумму на материальную поддержку следующих талантливых самородков Воронежской деревни, указанных в докладе: С. П. Чуева, В. П. Крячко, Дмитриева, Важинского, Муколина, Смородина и Мещерякова.

4) Просит Губплан вообще вести учет всем современным талантливым самородкам деревни через областную краеведческую организацию, взять их под свое покровительство и вносить в свою смету ежегодно на их образование и материальную помощь им необходимые средства.

Г. И. Фомин.

Гончарный промысел в селе Карачуне, Воронежского уезда.

В июле м-це этого года, во время одной из этнографических экскурсий, мною было посещено село Карачун, издавна известное кустарным гончарным производством.

Жителей, по сведениям сельсовета, в настоящее время в Карачуне считается 1700 душ. Занимающихся выделкой гончарной посуды—167 человек, мастеров, выбирающих патент, не считая членов семей, принимающих участие в работе. Как общее правило, в семьях, занимающихся промыслом, он является дополнением к основному занятию—земледелию.

Работа карачунского гончара протекает в очень тяжелых условиях: работают в жилой хате; особых помещений нет ни у кого. Время перед загрузкой горна, когда собирается большое количество выделанной, посуды, ожидающей обжого, вся хата настолько бывает заполнена, что единственным свободным местом остается земляной пол, на котором месится глина для работы, а на ночь размещается для сна вся семья.

Особенно тяжела зима, когда от постоянного присутствия мокрой глины все помещение сильно сыреет. Работу начинают со светом приготовлением глины на день; остальное время до сумерок проводят за гончарным кругом.

В Карачуне распространены круги двух типов: более примитивный ручной, употребляемый для выделки крупных предметов, как-то: больших горшков, частей дымовых труб (по местному „корчажек“) и др., и ножной, имеющий большее распространение.

Глина для работы заготавливается обыкновенно зимой, когда промерзшая земля не так грозит обвалом, как в теплое время. Берут глину в разных местах, на залидном лугу по берегу р. Воронеза, в овраге за селом, а некоторые—на своей усадьбе. Глина здесь серая разных оттенков. Раньше для изготовления игрушек и раскраски посуды белую глину возили за пятнадцать верст, где ее приходилось покупать.

Готовая посуда перед обжогом должна основательно просохнуть, на что летом требуется около недели, а зимой вдвое больше времени. Когда собирается достаточное количество (400—500 шт.), приступают к загрузке горна, предварительно покрыв посуду поливой, которая готовится следующим образом: один пуд свинцового порошку смешивают с равным по об'ему количеством песка, и получившимся составом осыпают смазанную дегтем посуду. Горны довольно примитивного устройства. Это—вырытая в земле и обложенная кирпичем яма, сверху совершенно открытая.

Дрова приобретаются в селах по ту сторону р. Воронеза. На горн идет дров рублей на 12.

Процент бракованной посуды очень велик; бывает, что из загруженных для обжого 400—500 шт. годных оказывается 50—60 шт. т. е. 10%. Объясняется это, во первых, устройством горна, подверженного всяким случайностям и во вторых—плохой полудой из-за недостатка свинца. По рассказам сторожилов, лет 30 назад земство поставило общественный горн; но после неудачного первого обжого он был оставлен. Теперь горн приходится на 4—5 дворов.

С готовым продуктом тоже плохо. На месте сбыта почти нет; нужно либо вести в город, либо сдавать приезжающим скупщикам. Лошади есть у немногих, а нанимать дорого: за доставку до Воронежа одного воза, на который в среднем кладут 100 шт., берут 7 руб; к этому надо прибавить харчи себе и хозяину лошади. В Воронеже сотня посуды стоит 15—20 рублей, скупщик же платит 8—12 руб. на месте. Некоторые сдают свои изделия в Воронеже определенным торговцам, у которых пользуются кредитом, вернее берут вперед, под будущие изделия свинец и хлеб. В результате горн дает чистого заработка 5—10 рублей, а в месяц больше одного горна гончар одиночка не выгонит.

В. К. Быстржинский.

Воронежский Государственный Музей.

(По поводу 30-летнего юбилея).

В сентябре текущего года Воронежский Государственный Музей отпраздновал свой тридцатилетний юбилей. Тесная группа поздравителей-друзей, небольшое количество приветствий, краткие речи—воспоминания о пройденном пути, об ушедших деятелях,—все было до необычности просто на этом торжестве, так же просто, как проста и скромна была сама жизнь Музея за этот период, полная самой черной работы, повседневных будничных забот. За красотой ласкающей глаз обстановки, этих картин, статуй, ваз,—поверхностный взгляд посетителя не видит этой прозы, этих вечно грязных изодранных рук, этого лазанья с молотком по лестницам, этого вечногo кочевания и поисков, выпрашиванья предметов, средств... Это будничное знает и видит только музейный работник, вколотивший сам каждый гвоздь, слазивший сам в глубину кургана за черепком и осколком кремня, исходивший вдоль и поперек глухие деревни в поисках тех рушников, вышивок и свистулек, которые так красиво смотрят теперь из-за стекол витрин.

Говорят, культурность нации измеряется ее отношением к своим культурным ценностям: школам, музеям, библиотекам. Какой-нибудь маленький шведский городок, обязательно имеющий свой родной музей, видит в нем свою гордость и славу, бережет и лелеет его, как свое лучшее

украшение. Нам до этого далеко, как далеко еще до истинного понимания и оценки культурной работы вообще. Но к ним, этому пониманию и оценке, мы несомненно придем, и тем скорее, чем шире будут открыты двери музеев для масс, чем дружнее и упорнее будет кипеть в них работа. Залогом этого здесь является то, что при всей тяжести условий, без поддержки и средств, Музей все же выжил тридцать лет, как будто никому не нужный, никем особенно не ценимый, жил, развивался,—и вырос вдруг в учреждение государственного значения.

Музей существует в Воронеже 30 лет, но идея его создания надолго опередила этот факт: ей без малого уже сто лет. Чуть не семьдесят лет ей нужно было пробродить, проноситься в воздухе, пока она, наконец, могла воплотиться в жизнь. В 1832 году, когда в Воронеже возник проект постановки памятника Петру I на Острожном бугре, в виду петровского цейхгауза, предположено было одну из комнат последнего обратить в петровский музей, собрав здесь отовсюду предметы этой эпохи. Губернатором Бегичевым был представлен и утвержден затем высшей властью проект; в будущий музей стали уже поступать первые экспонаты: старые гравюры, копии с „реляций“, планы „баталий“ того времени и пр. Но дело закончилось только покупкою городом цейхгауза, принадлежавшего частному лицу, и великолепным празднеством на острове. Порыв остыл, пожертвования на устройство здания и укрепление острова, в начале стекавшиеся довольно щедро, прекратились, и мысль о музее была оставлена. Собранные экспонаты пока нашли себе приют в городской думе, откуда в 1864 г. были переданы в открывшуюся публичную библиотеку.

Вторая попытка создать музей принадлежала известному своими научными трудами в области истории Воронежского края Н. И. Второву, решившему устроить его при губернском статистическом комитете. В 1857 году Второв подал губернатору Синельникову докладную записку, первая часть которой, содержащая план организации музея, представляет для нас особый интерес.

„Для более обстоятельного изучения Воронежской губернии,—писал Второв,—весьма было бы полезно учреждение при губ. стат. комитете музея, который в малом объеме представлял бы возможно полную картину естественного богатства здешнего края, промышленных сил его, степени

образованности обитателей и пр. Таким образом музей этот мог бы состоять из следующих отделов:

I. Отдел естественной истории.

Образцы произведений всех царств природы, находящихся в губернии: звери, птицы, гады, рыбы, насекомые и др.; все роды дикорастущих и культурных растений; окаменелости органических тел; разные почвы земли, породы камней, солей, металлов и пр.

II. Отдел этнографический.

Образцы одежды жителей губернии; хозяйственные и др. орудия (в моделях); домашняя утварь. Черепа, слепки, физиогномии и пр.

III. Отдел промышленный.

Образцы произведений земледельческих, фабричных и ремесленных: разные породы хлебов, льна, пеньки и т. п.; сукна, полотна, кожи и пр. (кроме предметов, которые не могут долго сохраняться); модели и рисунки усовершенствованных орудий и машин, введенных в употребление в губернии.

IV. Отдел археологический.

Древности, найденные в губернии: оружие, сосуды, конские сбруи, монеты; модели старинных зданий.

V. Библиотека.

Все сочинения, написанные в здешнем крае; все книги, напечатанные в Воронеже; древние грамоты и др. акты, касающиеся края; картины, планы, виды живописных местностей, портреты замечательнейших лиц, родившихся или живших в Воронежской губ. "

Опуская вторую часть записки, где изложена техническая часть выполнения проекта, необходимо отметить в первой ту широту взгляда на музейное дело и то ясное понимание всей его многогранности, к которым только теперь вновь начинают, не без труда, подходить в центре и на местах.

К сожалению, и эта попытка осталась надолго проектом. Н. И. Второв покинул Воронеж, не успев наладить дело. Оно затормозилось, вследствие неимения для музея подходящего помещения. План устройства музея в кадетском корпусе, где находилось для него и место, и мебель, но где, несомненно, он получил бы ведомственный характер, не осуществился. Но самая мысль об устройстве музея уже настолько окрепла, что не встречала принципиальных возражений и только ждала нового энергичного толчка.

Ждать пришлось довольно долго.

В 1884 году секретарем губ. стат. комитета делается энергичный Л. Б. Вейнберг. Он прежде всего обратил внимание на беспорядочное хранение архивов, над которыми с такой любовью работал Второв, и принялся за их разбор и издание. Он выхлопотал временное помещение для значительного количества экспонатов, собранных в разное время дня „будущего музея“, — образцов минералов, ископаемых, предметов с.-хоз. промышленности и пр., которые были расположены в комнате советников губернского правления, конечно, недоступной для широкой публики. В то же время Вейнберг, пользуясь своими поездками по губернии, энергично собирал предметы для музея, с успехом привлекая к этому делу других лиц. Количество собранных предметов превысило уже тысячу. Но открыть музей, несмотря на все хлопоты, не удалось и Вейнбергу, так как в 1891 г. он оставил Воронеж.

Только в 1894 году организованной по инициативе нового секретаря губ. статистического комитета С. Е. Зверева комиссии по устройству музея удалось быстро сдвинуть это дело с мертвой точки и добиться от городской управы отвода для музея небольшого помещения в здании старой думы, близ Митрофанова монастыря.

9 сентября 1894 г. Воронежский губернский музей был торжественно открыт для публики. Наличие Музея к тому времени достигала уже 2400 предметов, собранных путем пожертвований.

Из этих строк можно видеть, как долго вынашивалось до своего осуществления идея 1832 г., скольких трудов стоило отдельным лицам это дело, пока, наконец, сами собрания „будущего музея“, возросшие количественно, не заговорили властно о себе, не заставили дать себе место.

Работа первых лет вновь открытого Музея состояла в систематизации, описании и наилучшем размещении накопленного материала, для чего члены комиссии по устройству

Музея, по взаимному соглашению, собирались еженедельно по вечерам в Музей. Одновременно шло и пополнение Музея, хотя последнее и не могло иметь планомерного характера. Поступления, как и раньше, носили случайный характер, и о проведении намеченного Н. И. Второвым плана пяти отделов, отражавших с возможной полнотой жизнь края, не могло быть и речи. Нельзя было требовать системы и планомерности, когда Музей совершенно не имел средств (как очень мало имеет их и в настоящее время) на приобретение коллекций, и когда он пополнялся исключительно добровольными жертвователями, несшими вместе с ценным материалом много ненужного хлама, от принятия которого Музей все-же не мог уклониться, „чтобы не охладить жертвователей“.

Две небольших комнаты Музея быстро наполнялись, и пред сотрудниками скоро снова встал проклятый вопрос о месте для коллекций. Отчет 1904 г. рисует нам такую картину состояния музея и работы в нем: „Музей теснится и теснится, развивается внутри, в границах, ему предоставленных. Витрины и шкафы передвигаются с места на место для лучшего использования свободного пространства. Число витрин растет, умножаются шкафы, приделываются полки, простые или с витринами, по стенам, занимают пространство под столом и витринами, помещаются вещи на подоконниках и даже, на шкафах, многое выбирается на входную лестницу, в чуланы, кое-что остается в ящиках и в бочках нераспечатанным“...

В материальном отношении музей также не был обеспечен. Сотрудники—любители работали бесплатно (за исключением одного хранителя, жившего в здании музея, с 100 рублевыми годовым окладом, и сторожа—48 р. в год). По отчету 1899 г., напр., средства музея составлялись из единовременных пособий: от губ. стат. комитета 150 руб. и Ворон. губ. земства—300 р. и небольших пожертвований. Далее, в отчете 1904 г. упоминается уже о пособиях некоторых уездных земств—Воронежского, Нижнедевицкого, Павловского (50, 25 и 25 р.) „Прочие земства уездные,—говорит отчет,—выражали свое сочувствие задачам музея и только по недостатку средств воздерживались от субсидий“.

В этой обстановке тесноты, заброшенности и материальной необеспеченности шла работа музея в течение целого двадцати—летия, работа незаметная, кропотливая. Теснота достигла таких размеров, что грозила уже приостановить

дальнейший приток поступлений: „многие из посетителей,— говорит отчет 1912 года,—откровенно высказывали, что они имеют желание пожертвовать в музей более или менее ценные предметы, но решили сделать это, когда музей перейдет в новое, несравненно более обширное помещение. А теперь,—говорили они,—все равно наши жертвования будут запрятаны куда-либо в ящики или в глухие витрины“.

Не оставляя своей мечты о собственном специально приспособленном здании, комиссия по устройству музея собирала, буквально по крохам, жертвования на устройство здания музея. Сколько времени пришлось бы ей собирать необходимые для этого суммы, неизвестно, но на помощь пришла, наконец, судьба. В результате прежних хлопот и обращений в центр, тактических шагов и использования связей, губ. Музей получил в 1911 г., по распоряжению центральной власти, в собственность принадлежавшее военному ведомству старое здание бывшего интендантства с усадьбою, садом и складами.

Это было ценнейшим приобретением музея, о каком он только мог мечтать. Здание само по себе является историческим и художественным памятником и овеяно целым рядом легенд: по одним—здание было построено Екатериной II для последнего крымского хана Шагин-Гирея, по другим— оно создано по чертежам Гваренги, ученика знаменитого Растрелли. Эти предания требуют, конечно, проверки их в свете подлинных исторических документов. Но одно несомненно, что здание это представляет редкий архитектурный памятник XVIII в. и является красивейшим зданием Воронежа.

С этого важного события в жизни музея начинается развертывание всех его отделов, в тех масштабах, которые давно уже указывала сама жизнь. Закипела работа организационной комиссии. Усилился приток жертвований. В итоге собрано было до 50000 руб., которые употреблены были на ремонт и приспособления для целей музея полученного здания. И вот, когда уже цель была почти достигнута, ремонт заканчивался, и музей готовился развернуться в новом помещении, произошли события, вновь заставившие отложить эти мечты до лучших времен.

Разразившаяся в 1914 году война, вызвавшая к жизни много новых медико-санитарных и хозяйственных военных учреждений, заставила уступить два этажа здания под эти учреждения. Музей вновь сжался со всеми своими ви-

тринами в 2—3 комнатах верхнего этажа, сложив остальной материал в склады.

Революционные события были новым поворотным пунктом в жизни музея.

С первых же дней революции он был взят под защиту местною властью и снабжен охранными грамотами. На смену ликвидированных военных учреждений пришли другие (Губздрав с своими вещевыми складами и пр.), и музей во все время гражданской войны продолжал ютиться в верхнем этаже. Но это не мешало ему развернуть широкую работу по собиранию и спасению гибнувших памятников старины и искусства. Из помещичьих имений, из частных магазинов и собраний, из упраздненных государственных учреждений, из сваленных куч брошенных домов, отовсюду разыскивали сотрудники музея ценные в том или ином отношении вещи и несли их в свои склады. Разбирать, систематизировать было некогда и некому,—нужно было спасать, спешно собирать. Это была задача момента. В результате этой лихорадочной работы, музей собрал множество материала для своих отделов и имеет теперь такие исторические и художественные ценности, от которых не отказались бы и центральные музеи. В то же время значительно упрочилось и материальное положение музея. В 1919 году музей был преобразован из научно—общественной организации в государственное учреждение с соответствующими правами служащих и оплатою их труда на общих основаниях Наркомпроса.

Вместе с общим умиротворением и переходом к мирному строительству постепенно налаживалась и работа музея, принимая более планомерный и покойный характер. Работы было много. Нужно было разобрать все собранное, разнести по отделам, которые постепенно один за другим развертывались в освободившихся после посторонних учреждений комнатах. Это медленное постепенное освобождение помещений чрезвычайно вредно отражалось на работе музея: вместо того, чтоб сразу наметить план расположения отделов и их частей по всему зданию, приходилось занимать сначала одну—две комнаты, затем вновь, в зависимости от освобождавшейся площади, передвигаться дальше, перетасовывая материал по несколько раз. Эта работа не закончена и сейчас, так как две комнаты нижнего этажа заняты еще посторонним учреждением, в то время, как музей не может за недостатком места развернуть некоторых

отделов: художественных гравюр, нумизматики, древних рукописей и пр. Следует сказать, что старый вопрос о тесноте помещения вновь встает, с какой-то роковой неизбежностью, перед музеем. В последнее время очередной задачей его является открытие новых отделов: естественно-исторического и кустарно-промышленного. Первый уже представляет собою значительное собрание геологических, ботанических и зоологических коллекций (музей бывшего губ. земства); второй—весь еще в проекте, но идея его уже принята к осуществлению. Оба эти отдела признаны необходимыми, в связи с разрешением общегосударственных задач по развитию производительных сил края. Таким образом, только теперь, через семьдесят лет, мы подходим к выполнению второвского плана: к организации музея, всесторонне отражающего жизнь края, его природу и культуру.

В настоящее время при музее работают два научных общества: Воронежское общество изучения местного края, с его двумя секциями, культурно-исторической и естественно-исторической, и научно-художественное фотографическое общество. Совместными силами этих организаций налажена большая краеведческая работа.

Воронежский музей признан центральной властью музеем государственного значения. Задачи его расширяются, дело его растет. Жизнь втягивает его в широкую научную и общественную работу, избирая его в то же время центром культурного воздействия на массы. Это уже не только „храм муз“—место отдыха и наслаждения прекрасным, и не только приют научной мысли, собранной в книгах, рукописях и вещах. Это—прежде всего школа, с широчайшим курсом наглядного обучения. Музей повял и принял эти задачи. Но с успехом выполнить их он может только при условии внимательного и бережного отношения к себе со стороны всех, кому дороги культурные ценности и просвещение края.

С. Н. Шестова.

Открытие Никитинского музея в Воронеже.

4 октября 1924 г., в день столетнего юбилея со дня рождения И. С. Никитина в г. Воронеже открыт Никитинский музей в том домике, где жил последние годы и умер поэт (Никитинская, 15). Мысль о музее возникла еще в 1922 г. в Воронежском Горсовете. Вслед за постановлением Горсовета об учреждении Никитинского музея возникает Никитинский Комитет, коему и была передана Никитинская усадьба с целью приведения в исполнение вышеупомянутого постановления.

Имеющаяся в руках Никитинского комитета небольшая денежная сумма сейчас же была израсходована на частичную реставрацию домика поэта (наружный его вид). За отсутствием средств в дальнейшем реставрация была приостановлена, и лишь в текущем году, когда музей перешел в ведение Губполитпросвета, явилась возможность на деньги, собранные путем пожертвований и отпущенные Губполитпросветом, произвести реставрацию дома.

Домик поэта реставрирован, насколько было возможно: восстановлен тамбур у парадной двери, узкое крыльцо около него, устранена внутри дома позднейшая перегородка, восстановлены в прежнем виде окна, покраска стен внутри и снаружи. Этот домик—единственное, что уцелело после пожара на усадьбе поэта, от времени последнего.

Назначение его быть не только хранилищем Никитинских реликвий, а более широкое—собирать и хранить вообще все материалы по изучению литературной деятельности Воронежского края. Здесь будут собраны материалы а) по устной словесности, б) по старой и новой рукописной литературе и в) по печатной. Это должен быть своего рода краеведческий литературный музей, нашедший себе пристанище в домике наиболее популярного Воронежского поэта.

Нужно отметить, что музей открыт благодаря сочувствию и помощи местных деятелей, а в особенности, заведующего Губполитпросветом И. В. Фугеля и заведующего Губоно А. Л. Щепотьева.

Ко дню открытия в музей поступило порядочное количество Никитинских экспонатов, появляющихся вообще впервые: портреты А. Н. Тюриной, М. И. Жюно, А. А. Михайловой, Н. А. Матвеевой, новый портрет поэта работы знаменитого любителя—фотографа в Воронеже половины минувшего столетия Л. Нечаева, альбом Н. А. Матвеевой,

письма поэта и к поэту, цензурные листы издания 1869 г. и проч.

Открытие музея заключалось, кроме обычных официальных докладов об истории музея, о ходе реставрации и собирании экспонатов, в докладе заведующего музеем А. М. Путинцева: „Чем должен быть Никитинский музей“, произнесении приветствий от местных учреждений и ученых организаций: президиума союза краеведческих организаций Ц. Ч. О., Воронежских: Краеведческого Общества, Губ. архивного бюро, союза журналистов, Государственного Университета.

Со стороны приветствия были получены от Российской Академии Наук, Рос. Публичной Библиотеки, Центральной книжной палаты, Румянцевского музея, общества любителей Рос. словесности, Главнауки, Рус. Библиологического Общества, Саратовского Госуд. Университета, Саратовских музеев, Орловского Тургеневского музея, Лермонтовского Пятигорского музея, краеведческих обществ Тамбовской губ., Рязанской губ. и других.

На этом же собрании было учреждено „Общество друзей Никитинского музея“.

После торжества открытия музея происходило обозрение Никитинских экспонатов.

Ко дню юбилея была выпущена однодневная газета „И. С. Никитин“ (в 12 страниц).

Предполагается, если будут благоприятные условия, выпустить „сборник Никитинского музея“ со статьями и матерьялами по истории литературы Воронежского края.

К 1925 году откроется Кольцовская комната.

Музей имеет скудные средства; штат—заведующий и сторож. Для той большой работы, притом совершенно новой, необходимо увеличить штат не менее чем на 2 человека. С самого же начала музей взят под покровительство Автономным Управлением театрами Воронежской губ. Музей привлекает большое число посетителей.

Проф. А. М. Путинцев.

Инструкция для собирания костей мамонта.

Значение остатков мамонта. Территория Воронежской губ., в силу своего положения близ границы распространения следов ледникового периода, содержит в своих отложениях большое количество остатков крупных млекопитающих, мамонта и носорога. Кости этих животных привлекают к себе всеобщий интерес прежде всего по своему внешнему виду. Эти животные стоят очень далеко от всех окружающих нас сейчас млекопитающих, домашних и диких, с видом которых мы так сроднились, и имеют своих родственников в Индии. В нашем крае они жили в отдаленные времена в ледниковый период. В течение этого периода физико-географические условия края несколько раз изменялись. Исследования геологов показывают, что в различные фазы страна населялась различными расами и видами мамонта. Остатки мамонта являются самыми лучшими документами для изучения той смены ледяного покрова лесом и степью, которая у нас когда-то происходила. Настоящий мамонт, тождественный арктическому мамонту, которого иногда находят в виде целых трупов во льдах Северной Сибири, встречается в Воронеж. губ. довольно редко. Чаще всего у нас находят остатки другого вида, который западно-европейские геологи считают свойственным степям. Очень редкой для всей России является та раса древнего мамонта, которая населяла в ледниковый период территории Франции и Италии, покрытые лесом. В Воронеж. губ. найдены некоторые следы и самого древнего вида, названного Осборном южным мамонтом, который жил во Франции и Италии, вместе с гиппопотамом, когда там реки льдом не покрывались. Первобытная история человека приводит нас также к эпохе мамонта. Ввиду нахождения в Воронежской губ. остатков мамонта, вместе с орудиями человека, было бы чрезвычайно важно собрать достаточный материал для установления той расы, которая в это время здесь водилась. До сих пор в Воронеже нет полного скелета мамонта. Между тем есть основание думать, что здесь могут встречаться в земле полные скелеты. Пробелы в наших коллекциях объясняются незнакомством с теми техническими приемами, которые нужно применять при извлечении из земли. При неумелых раскопках кости разламываются, и рассыпаются, и самые ценные остатки гибнут. Затем, конечно, здесь сказывается еще другая сторона; значительная часть населения не понимает, какое значение имеют нахо-

димые остатки, и их оставляет без внимания или уничтожает.

Местонахождение. В случае обнаружения где-либо остатков крупных костей, нужно прежде всего обратить внимание на тот пласт, в котором эти остатки находятся, и попытаться достать оттуда какие-либо другие органические остатки. Кости мамонта встречаются в слоях песков, суглинке и в серых глинах озерноболотного происхождения. Более крупные находки чаще приурочиваются к этим последним. В сыром виде озерные глины окрашены в синеватый цвет. Особенно характерным для них является резкий запах гнили, который отчасти напоминает запах фиалок. В озерных отложениях встречаются сучья деревьев, скопления листьев и семян, раковины моллюсков, кости млекопитающих. Растительные остатки иногда принимают вид торфянистых прослоек. Если сразу в глинах растительных остатков не видно, то нужно их попытаться найти. Для этого нужно отваливать лопатой крупные куски глины и их перочинным ножом разрезать на мелкие пластинки параллельно плоскости наслоения. Этим путем можно попасть на такую поверхность, которая содержит какие-либо истлевшие листья или семена. Нужно поставить своей задачей собрать возможно больше подобных остатков. Каждый кусок глины с отпечатком или остатком листа нужно обернуть в вату и затем завернуть в бумагу. Нужно завертывать в бумагу и взятые образцы пласта. Всю коллекцию подобных остатков необходимо поместить в небольшую корзинку или небольшой деревянный ящик, чтобы куски не раздавились и не уничтожили собранный хрупкий материал. Кости и растительные остатки, находимые в пласте вместе с остатками мамонта, представляют особое значение. Это памятники одного из моментов ледникового периода. Собранные таким образом коллекции нужно бережно хранить.

Скелет. Скелет мамонта сконструирован из тех же костей, что у наших домашних млекопитающих. Кости отличаются своими крупными размерами. Некоторые кости имеют совсем особый вид. Позвонки мамонта в общем сходны с позвонками наших млекопитающих, но шейные позвонки очень коротки. Атлант грандиозной величины, до полуаршина справа на лево. Второй шейный позвонок характерен по своей выдвигающейся в виде конуса передней сочленовной поверхности, входящей в атлант. Кости конечностей все длинные и массивные. Длина плечевой кости достигает 1 арш. 8 вер., длина предплечья 1 арш. 4 вер., длина бедра 1 арш. 12 вер., длина голени 1 арш. 4 вершка.

Конечности пятипалые. Кости пястья и плюсны до 1 четверти в высоту. Лопатка достигает в длину и ширину более 1 арш. Таз представляет грандиозное сооружение, при длине более 1 арш, причем вертлужная впадина достигает в поперечнике 1 четв. Череп мамонта не похож на череп какого-либо знакомого нам млекопитающего и тождествен с черепом слона. В своей цельной форме он имеет вид неправильной костяной глыбы с выдвинутым кверху затылком и покатым лбом. Спереди обширное носовое отверстие, которое продолжалось в хобот. Ниже сидели два бивня в виде длинных цилиндроконических зубов, достигавших в длину до 1½ саж. и весом до 5 пудов каждый. Кости черепа представляют сильно пузыристую ткань, очень непрочную, легко распадающуюся на кусочки. Поэтому черепа мамонта, обнаруженные в берегу реки или разрытые при раскопках, при попытках их извлечь рассыпаются на мелкие куски или принимают вид бесформенной костной массы, в которой трудно признать череп. В случае обнаружения признаков черепа, нужно употребить все усилия к тому, чтобы он не рассыпался на куски, и был вынут в цельном виде. Самая важная особенность мамонта — его зубы. Во рту вполне взрослых сидело только четыре коренных зуба, два в верхней челюсти и два в нижней. Эти зубы массивны и не похожи на зубы других млекопитающих. Плоская поверхность стирания у них приближается к эллиптической форме и покрыта поперечными узкими гребнями, состоящими из самой твердой костной эмали, что конечно усиливало их растирающую способность.

Раскопки. При раскопках нужно держаться строго определенных правил, чтобы они дали возможно больше данных. Когда где-либо обнаружены зубы или части черепа, можно предположить, что здесь погребен или цельной скелет мамонта или значительная серия костей. В этих случаях нужно действовать особенно осторожно. Прежде чем раскапывать каждую отдельную кость, в этом случае нужно произвести пробные раскопки по сторонам, для выяснения того, нет ли здесь целого скелета, и далее, какое положение занимает этот скелет. Положение скелета определится, когда выяснится положение длинных костей конечностей и позвоночного столба. Известны случаи, когда находили скелет в стоячем положении с опущенными передними ногами и приподнятыми задними. Это указывало, что животное увязло в вязкой почве и от этого погибло. Раскопки нужно вести сверху, осторожно снимая один слой за дру-

гим и внимательно следя за тем, чтобы лопаткою не повредить костей. Когда обнаружится серия костей в известном расположении, напр., череп и позвоночный столб, тогда нужно обязательно зарисовать на бумаге схематическое расположение костей. Нужно каждую кость отметить на бумаге особым номером. После этого можно вынимать отдельные кости. Очень важно написать на каждой кости химическим карандашом тот номер, которым она обозначена на чертеже, или этот номер, написанный на бумаге, нужно приклеить к кости. Вынутые кости нужно для провоза на лошадях класть в деревянные ящики, наполненные соломой или деревянными стружками. Вынувши из земли один ряд костей, нужно продолжать раскопки вглубь. Когда обнаружится другой ряд костей, нужно поступать таким же образом, заносая схематическое расположение и отмечая кость особым номером. Раскопки нужно продолжать до тех пор, пока не сделается ясным, что дальше ничего нет. С особым вниманием нужно отнестись к раскопке и извлечению ступней, которые состоят из большого числа мелких костей. Концевые кости не больше пяточка в поперечнике. Нужно стараться, чтобы в музее можно было без затруднения составить ступню из тех костей, из которых она состоит. Для этого нужно строго проводить нумерацию. При вынимании костей из земли нужно каждый раз удостоверяться в прочности костей. Если большая кость распадается на два или на три крупных куска, то нужно ее осторожно поднять и осторожно положить в ящик. На месте можно ее склеить. Если же кость угрожает при прикосновении распасться на мелкие куски, тогда очень желательно подвергнуть рыхлый костный материал закреплению. Можно производить затверждение при помощи жидкого раствора столярного клея. Жидкий раствор столярного клея нужно влить внутрь кости и затем дожидаться, когда кость высохнет. Пропитанная столярным клеем кость, высохнув, делается достаточно твердой и сможет выдержать перевозку. Можно обливать и обмазывать раствором гипса, заключая кость в гипсовый чехол, откуда ее можно освободить на месте. Перевозку костей мамонта крупной величины, хотя бы и кажущихся прочными, лучше производить зимой на санях, чтобы кости не растрескались. Сериям костей в музее лучше придавать то положение, которое они занимали, будучи погребенными в земле

Проф. Н. Н. Боголюбов.

Инструкция для изучения первобытных древностей.

Древние культуры Ц. Ч. О. изучены крайне слабо. Не только мы не имеем до сих пор их систематического исследования, но зачастую не приведены даже в известность все имеющиеся памятники и находки.

Между тем, с поразительной быстротой гибнут и разрушаются эти ценнейшие документы доисторического быта нашего края. С каждым годом все больше и больше распахиваются и исчезают с лица земли древние городища и могилы; кладоискатели, в надежде на легкую и скорую наживу, разрушают остающееся; интереснейшие находки, попадая в невежественные руки, уничтожаются и навсегда пропадают для науки. Немногочисленные исследователи не имеют ни сил, ни средств предотвратить эту непрерывную гибель научного материала, ни даже учесть его.

Работа по выяснению сохранившихся еще в настоящее время памятников и принятие возможных мер их охраны является насущнейшей задачей ближайшего времени.

В этом деле огромная роль принадлежит культурным силам на местах.

Краеведческие общества и организации и могут и должны приложить свои усилия для выполнения этой неотложной задачи.

Чем скорее, тем лучше, нужно собрать по возможности подробные сведения о всех памятниках древних культур, уцелевших на территории, входящей в районе действия общества. Необходимо отмечать:

1. *Стоянки* первобытного человека и *места древних поселений* разного времени, встречающиеся большею частью по берегам рек и, обычно, обнаруживающиеся там, где происходит разрушение почвенных слоев, в местах, размываемых водой и на раздуваемых ветром песчаных дюнах. Они представляют из себя скопления различных, в зависимости от времени поселения, культурных остатков — осколков глиняной посуды, расколотых и пережженных костей, угля, различных металлич. вещей, стеклянных бусинок, и находятся или на поверхности земли, или в виде слоя в обрывах.

2. *Городища* или остатки древних укреплений, в виде валов и рвов различных очертаний и размеров. Валы большею частью бывают земляные, иногда же сложены из камня или глиняных кирпичей; нередко при городищах имеют-

ся следы *землянок*, заплывшие землей ямы, располагающиеся или на площади городища, или в непосредственной близости от него; обычно можно различить место въезда, „ворота“ городища, по перерыву рва и вала; часты находки разных культурн. остатков.

3. *Курганы* и древние могильные насыпи, обычно круглой формы, различных размеров, расположенные более или менее тесными группами, или же цепью, на довольно значительном расстоянии один от другого; реже—поодиночке.

4. *Пещеры* естественные и искусственные, служившие нередко жилищем в древности. (В нашем крае, уже в сравнительно позднее, в историческое время, было распространено пещеро-копательство, как вид своеобразного „религиозного подвижничества“).

5. *Каменные бабы*—грубые изображения человеческих фигур, высеченные из камня; ставились обычно на курганах. Большею частью они теперь перевезены со своих мест и были использованы как украшения в помещичьих садах, как межевые столбы и т. п.

Во всех случаях следует указывать—точное местонахождение описываемого памятника, ближайший населенный пункт, характер местности (на высоком, —низком берегу реки, на водоразделе), народное название местности, происходит ли разрушение памятника в настоящее время (распахиванье, копанье песка и глины для хозяйственных надобностей, кладоискательство и т. д.); *для курганов*—форма и величина насыпей, степень их сохранности, количество в одном месте, не носят ли они следов прежде бывших раскопок, нет ли вокруг насыпей рвов и канавок; *для каменных баб*—находятся ли на первоначальном местонахождении, и если перевезены, то откуда именно; мужское или женское изображение, стоячее или сидячее, видны ли детали одежды и украшений; *для городищ*—их форма, способ устройства валов, находки на городищах; по возможности, желательно снять план, хотя бы приблизительно; *для стоянок*—площадь их, выходит ли культурный слой (т. е. содержащий находки) на поверхность земли или же обнажается в обрыве, какие именно находки были сделаны. Важно обращать внимание на *человеческие кости*, так как частые находки их в одном месте, сопровождаемые находками различных вещей, указывают на существование в этом месте *могильника*, т. е. древнего кладбища с погребениями, не отличавшимися на поверхности земли никаким сооружениями, дошедшими до нашего времени.

Необходимо так-же следить за постоянно делающимися случайными находками, как-то: каменные и бронзовые орудия, железное древнее оружие и орудия; различные украшения и предметы обихода, напр., кольца, серьги, застежки, металлич. зеркала, стеклянные бусы, монеты и пр., и сосредоточивать эти находки в музеях.

Каждый раз важно отметить место и обстоятельства находок—не были-ли они сделаны при распашке кургана, на городище, не обнаружено-ли при них следов погребения, человеческих костей и пр..

Следует собрать сведения и о находках, делавшихся ранее.

Городища и стоянки, дающие постоянные находки, желательно осматривать периодически, для сбора нового материала.

Большое внимание нужно обращать на находки *костей вымерших* крупных *млекопитающих*—мамонта, носорога, первобытн. быка и др., выясняя каждый раз, не имеется-ли целого скопления их, совместно с кремневыми орудиями и осколками, пережженными и раздробленными костями и пр., т. е., нет-ли здесь *стоянки древне-каменного века* *).

Все собранные сведения хорошо наносить на карту, для чего существует специально разработанная система знаков.

Для предупреждения уничтожения и разрушения памятников древности следует оповестить местные органы власти (сельские и волостные), что кладоискательство и хищнические раскопки, без разрешения соответствующих учреждений Главнауки, а также скрывание случайно обнаруженных предметов преследуются по 99 и 102 ст. Уголовного Кодекса, как расхищение государственного достояния **).

Вот, в главных чертах, то, что предстоит сделать в первую очередь. Выполнив эту работу, большую и крайне важную, краеведы сохранят гибнущий сейчас драгоценный

*) Обнаружение каждой такой стоянки является важным научным открытием и требует тщательного изучения, и поэтому необходимо, приняв меры охраны от хищнических раскопок, немедленно известить специалистов. То-же следует сделать при открытии могильника.

**) См. циркуляр Всеросс. Ц. И. К. от 7 января—1924 г. № П. У. 721. 1:852, опубликов. в „Изв. Ц. И. К. СССР“ от 21 февраля 24 г. и Собран. Уваков. и Раепор. Раб. Крест. прав. 1924 г., № 18, ст. 179.

научный материал, выяснят основные черты доисторического прошлого края и заложат прочный фундамент для дальнейшего, систематического его изучения.

С. Н. Замятнин.

О всяком значительном открытии или находке следует ставить в известность центральное научное учреждение, ведущее исследовательскую работу—*Академию Истории Материальной Культуры* (Ленинград, Мраморный дворец). К ней же следует обращаться в случае возникновения каких либо вопросов—за разрешением на право производства раскопок, при происходящем непредотвратимом разрушении памятников, за всякими специальными указаниями. Академией И. М. К. сейчас издается ряд руководств для исследователей.

Жизнь детей рабочих на суконных фабриках крепостного времени.

В 1797 г. в Воронежской губернии было 29 фабрик. Они делились на посессионные и крепостные. Из того материала, который мне удалось использовать и по которому, надеюсь, будет возможность осветить в печати полнее жизнь предпролетариата, я остановлюсь на тех условиях, в каких проходила жизнь детей суконщиков.

Прежде всего рождение ребенка не являлось полною радостью в семье. Мать имела право на роды израсходовать только один день; на второй день она обязана была являться на фабрику (Придаченская фабрика), отпуска на кормление ребенка нужно было заслужить. Обычно же ребенка с люлькой брали на фабрику, и здесь мать кормила его и выхаживала до той поры, пока он начинал ползать. Но этот момент был еще тяжелее для матери: ребенок нередко попадал под станок и получал ранения (Крутогорская фабрика). Далее ребенок уже оставлялся дома. В той семье, где не было явных инвалидов, невыходивших на работу, ребенка оставляли дома, привязывая к столбу. На полу для него клали пищу, и семья уходила на фабрику.

По тем данным, которые удалось почерпнуть в архиве Придаченского ВИК'а, с 1780 по 1830 г. смертность детей прогрессировала. Цифры, разделенные по годам с 1780 по 1805 г и с 1806 по 1830 г., говорят за то, что смертность

детей первого 25-летия составляла 37% всей смертности суконщиков, а второго 25-летия—70%. Общая же смертность, по данным приходов Богословского, Преображенского и Буровлянской фабрики, по данным Подгоренского ВИК'а, быстро, по десятилетиям, стремилась к уравниванию рождаемости со смертностью, а на Троицкой суконной фабрике уже к 1801—10 годам смертность превышала рождаемость на 26%.

Насколько тяжелы были условия жизни на фабриках—можно судить по архиву Онүфриевского прихода, где мать числилась в бегах, покинув детей на произвол судьбы.

Дети до 8—10 лет оставались няньками в доме и сторожами на целый день, т. е. с 3 часов утра и до 9 вечера, на время ухода родителей на фабрику.

С 8—10 лет детей брали на фабрику, где они занимались равное время с взрослыми.

На фабрике Вигеля, по данным Туган-Барановского („Русская фабрика“) из за детей было волнение. Его причиной была обязанность выхода детей в понеделник с 1 часу ночи, а в остальные дни—с 2—3 часов ночи, с продолжительностью работы до 9 часов вечера, при 3—часовом перерыве.

Детям до 12—14 л. давалась работа в „щетном“ отделении, где они шилом раздевали ремни и набирали новой проволокой, в строгальном—стригли сукно, или работали на манеже, где была конная тяга, погонщиками.

За сон, за упущение работы и порчу приказчик обычно бил плетью 2—3 раза, нередко на глазах родителей; возражения со стороны родителей влекли за собой наказание родителям.

В крепостных фабриках, где у суконщика было кое-какое хозяйство, свиньи, куры, гуси, реже—коровы, часть работы по хозяйству ложилась и на детей.

Стремление детей развлечься, поиграть выражалось или на фабрике, где они катались на валу, который шел от водяного колеса мельницы, (результатом чего был случай увечья на Крутогорской фабрике), или в лунную ночь дети после фабрики брали салазки и катались с горы. В праздничные дни летом дети шли в лес за грибами, за ягодами, на реку на рыбную ловлю, что давало удовольствие и подспорье семье.

На крепостных фабриках (Крутогорская) дети получали равную оплату с взрослыми (2 п. муки и $\frac{1}{8}$ меры пшена в месяц), на Вигелевской плата поденная была для де-

тей незначительна сравнительно с платой взрослым, которые получали тоже ничтожную сумму, от 12 до 18 копеек в день, но это являлось сравнительно с другими лучшими условиями; чаще же дети ничего не получали до 14—16 лет.

Некоторым суконщикам, не смотря на тягость условий, удавалось отдавать детей в учебу или дьячку или солдату, но обучение заключалось только в чтении и реже в письме. Большинство же оставалось неграмотными.

В заключение я должен напомнить, что мы имеем полуразвалившиеся памятники быта суконщиков—дом Пономарева на Петропавловском переулке, площадью жилого помещения не более 30 кв. аршин., высота—3 арш., в котором жила семья в 6 душ. Кому дорога история предпролетариата, тот должен сохранить этот памятник, иначе дом пойдет на топку и, вероятно, в эту зиму. А из героев труда, видевших весь ужас фабрики, живы на Придаче А. М. Попова и в Воронеже—Пр. Н. Чернов, служитель Воронежского музея.

Н. В. Валуйкинский.

Краеведческая хроника.

1. Археологические разведки в Воронежской губ.
Летом—1924 года научный сотрудник Воронежского музея Д. Д. Леонов, по открытому листу Главмузея, занимался исследованиями в Острогожском и Валуйском уездах. Им были обследованы городища у сел Шубного и Волошина, Острог. у., и 2 городища у с. Коровина, Валуйск. у. На неолитических стоянках у с. Шелаева и д. Нов.-Изрожной были собраны для музея коллекции кремневых орудий и остатков глиняной посуды.

Кроме того из Валуйского уезда (имения бывш. Оболянинова и Бибикова) доставлены в музей три каменных бабы, хорошей сохранности, и каменный шлифованный молот, найденный у с. Старосельцева.

В окрестностях Воронежа Д. Д. Леоновым были вскрыты три кургана с трупосожжениями на „Лысой горе“, за Сельско-Хоз. Институтом.

На урочище „Частые курганы“ им, совместно с слушат. археологического отделения Московского университета М. Е. Фосс, было раскопано одно погребение скифо-

сарматской эпохи. Оно оказалось разграбленным в древности и дало лишь фрагменты греческого глиняного сосуда, обломки дерева и костей лошади.

2. Этнографическая экскурсия в Тавров. В двадцатых числах августа была совершена этнографическая экскурсия в Тавров (в 15 верстах от Воронежа), бывший когда-то городом с крепостью. Экскурсанты, ходившие в Тавров пешком, пробыли там 3 дня, осмотрели местные достопримечательности, занимались зарисовыванием жилищ и утвари (Н. В. Валуйкинский) и записью произведений народного творчества (А. М. Путинцев). От крепости и доков остались уже мало заметные следы, а из исторических документов в церкви остались принадлежащие к началу 19 века и последующих годов; более старые документы погибли в пожаре.

Н. В. Валуйкинским было сделано несколько зарисовок с жилищ и предметов утвари старого времени.

А. М. Путинцевым записано было всего 257 песен, из коих 6 старинных (древностью не ранее 18 века); новых: 204 „страданий“ (частушек), 31 „пригудка“ (короткие плясовые песенки), 17 „ширабанов“ (новая коротенькая песенка на манер частушки); сказка записана 1 — „о Мамине—звере“ (т.-е. о мамонте) в плохой передаче.

Зарисованы певцы и левицы, но, к сожалению, часть портретов осталась у них на руках (пришлось оплачивать труд певцов портретами).

Необходимо закончить обследование Таврова в этнографическом отношении, что и предполагается сделать при первом удобном случае.

О Г Л А В Л Е Н И Е.

	Стр.
1. <i>С. Н. Введенский</i> . Об украинском населении в пределах Воронежской губернии. (По поводу исторических справок академиков Багалея и Грушевского)	3—6
2. <i>А. Н. Татарчуков</i> . К вопросу о современном состоянии кустарной промышленности в Воронежской губернии.	7—11
3. <i>Г. И. Фомин</i> . Кустарные промыслы Воронежского, Боровацкого и бывш. Павловского уездов	11—25
4. <i>В. К. Быстржинский</i> . Гончарный промысел в с. Карачуне, Воронежского уезда	25—27
5. <i>С. Н. Шестова</i> . Воронежский Государственный Музей. (По поводу 30-летнего юбилея)	27—34
6. <i>Проф. А. М. Путинцев</i> . Открытие Никитинского Музея в Воронеже	35—36
7. <i>Проф. Н. Н. Боголюбов</i> . Инструкция для собирания костей мамонта	37—40
8. <i>С. Н. Замятнин</i> . Инструкция для изучения первобытных древностей	41—44
9. <i>Н. В. Валуйкинский</i> . Жизнь детей рабочих на суконных фабриках крепостного времени	44—46
10. Краеведческая хроника: 1) Археологические разведки в Воронежской губ. 2) Этнографическая экскурсия в Тавров	46—47

Воронежский Краеведческий Сборник.

ВЫПУСК 1-й.

Воронеж 1924 г.

8°. Стр. 1—53.

СОДЕРЖАНИЕ:

1. *С. Н. Введенский.* Воронежское краеведческое общество и его задачи . . . 3—4
2. *Его же.* Основные моменты в хозяйственной, общественной и культурной истории Воронежского края 5—16
3. *Т. М. Олейников.* Из истории крестьянских волнений в 1905 году в пределах Воронежской губернии 16—29
4. *К. П. Архангельский.* Из истории кружка Н. В. Станкевича 29—44
5. *Н. М. Беззубцев.* Музей древностей и изящных искусств Воронежск. Государ. Университета 44—48
6. *В. В. Литвинов.* Краткий указатель литературы по изучению Воронежской губ. 49—53

==== Цена 50 копеек. =====

Продается в книжных магазинах:

Госиздата,

Г у б о н о

и в Музее.

Для учащих, учащихся и других лиц и учреждений, ведущих краеведческую работу, уступка 30%.

Гублит. 252.

Тираж 750 экз.