

25

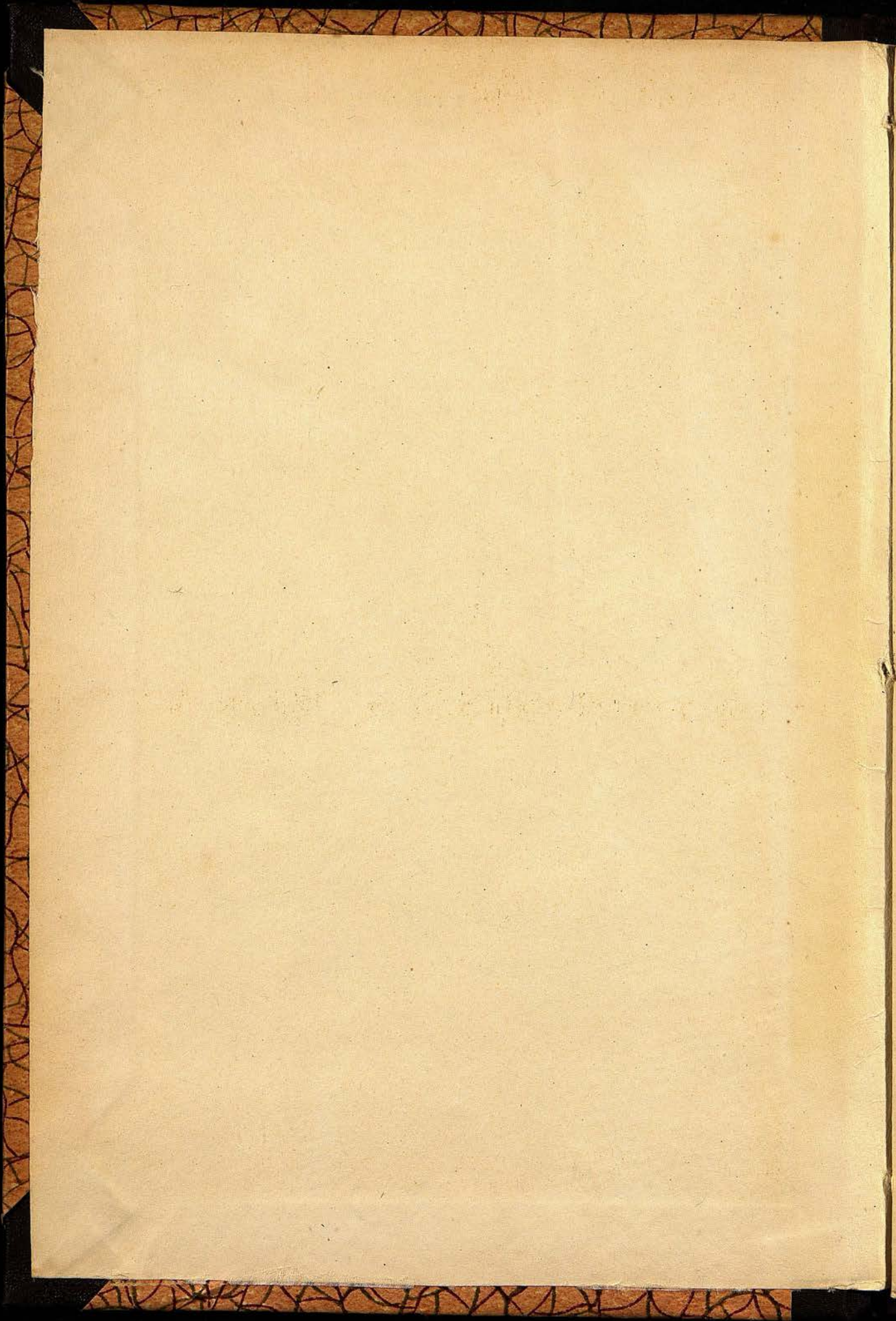
30

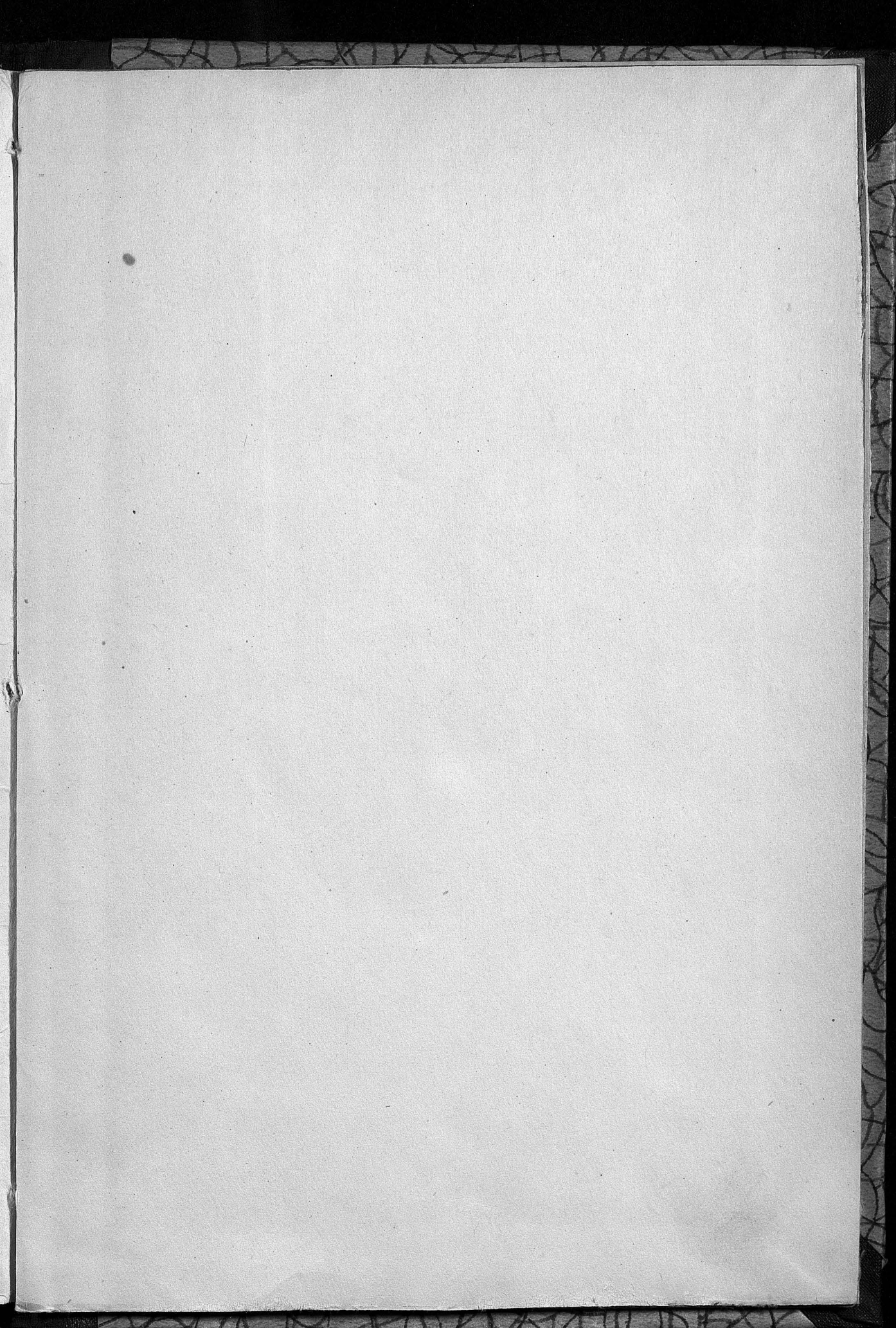
К-72

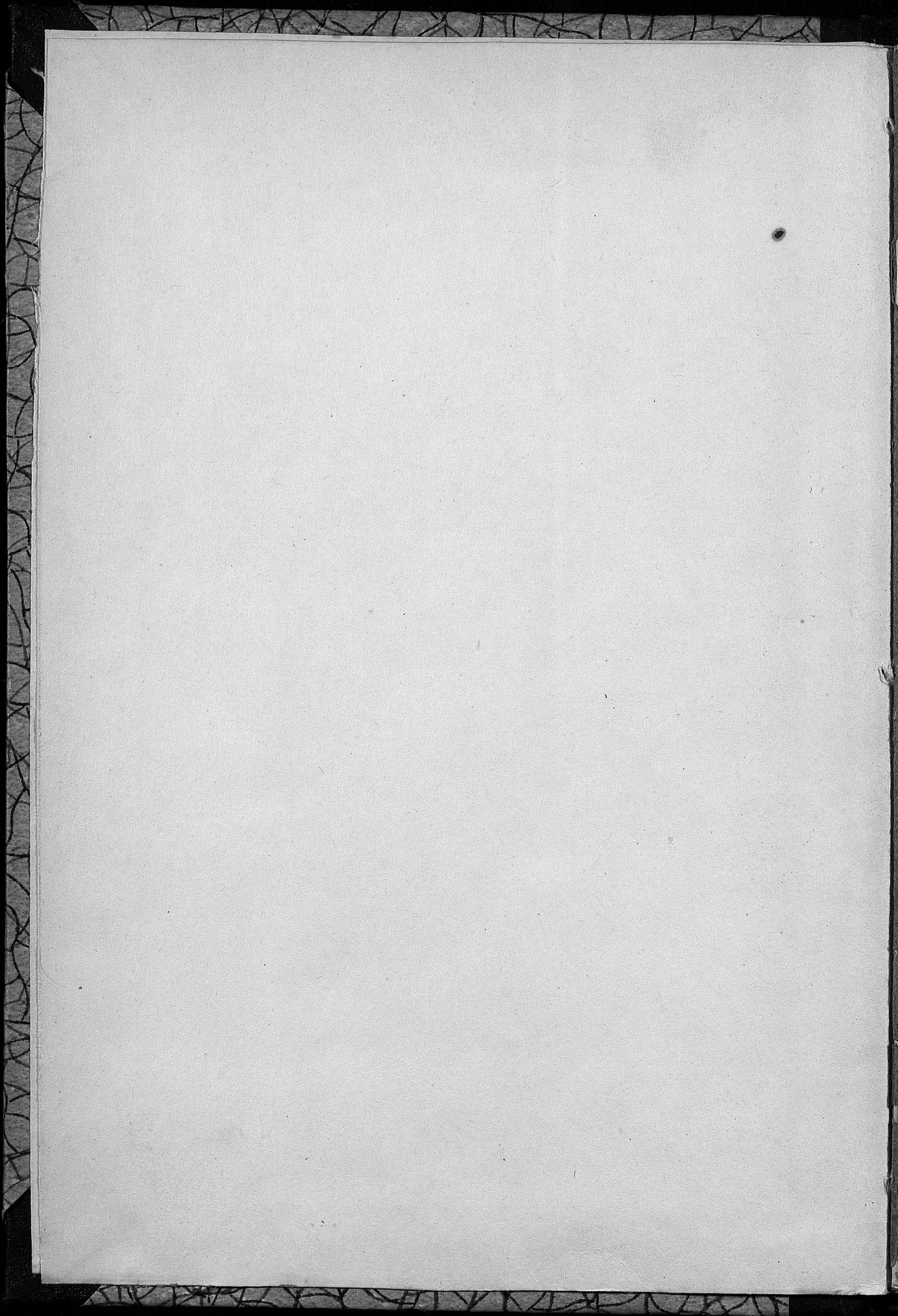
Костр. Научн

Общество.

за 1923г







Костромское Научное Общество  
по изучению местного края.

25

30

2-72

# ОТЧЕТ

о деятельности Костромского  
Научного Общества по изучению  
местного края

за 1923 год.

(Год XII-й).

46488/80

КОСТРОМА.  
1924.

## Издания Костромского Научного Общества по изучению местного края.

1. Программа для собирания этнографических предметов. Кострома 1912 г. 20 стр. 20 к.
- 2—11. Отчеты о деятельности Костромского Научного О-ва по изучению местного края за 1912 г. (год 1-й разошелся) 35 стр.,—1913 г. 80 стр.,—за 1914 г., 40 стр.,—1915 г. 58 стр.,—за 1916 г. 40 стр., за 1917 г. 56 стр.,—за 1918 г. 34 стр.,—за 1919 г. 20 стр.,—за 1920 г. 48 стр.,—за 1921 г. 28 стр.,—за 1922—32 стр. по 10 к.
- 12—14. Предварительные указания к изучению Костромской губ. Кострома, 1913 г. 24 стр. Второе исправл. изд. 1914 г. 3-е изд. 1916 г. (разошл.) 30 к.
15. Каталог Кустарного Отдела Музея местного края, 8 стр., 1919 г. (разошл.)
16. Труды Костромского Научного О-ва по изучению местного края, вып. 1 (разошлись), 147 стр. Кострома 1914 г. Содержание: В. Смирнов—И. В. Шудепников (некролог), М. Виноградов—Галичское озеро и галичский рыбный промысел, Е. Дюбок—Основные черты в развитии крупной промышленности в Костромской губернии в дореформенное время, С. Барыков—ученичество в отхожем маларном промысле в Воскресенской вол., Галичского уезда, А. А. Андроников—Народные сказки Костромской губ. Отдельные сообщения: В. Богусевского, Н. Скалозубова и В. Чарнецкого.
17. Труды, вып. II, 100 стр. Кострома, 1914 г. (разошл.) Содержание: А. Жаловский—Ботанические исследования в Костромской губ. летом 1913 г.
18. Труды, вып. III, 184 стр. Кострома 1915 г. (разошлись) Содержание: Е. Дюбок—Ветлужская вотчина Дурново в канун крестьянской реформы и в первые годы после нее. Подлинные документы Ветлужской вотчины Дурново. (Из собраний Д. П. Деметьева) В. Барыков—Из жизни села Парского, Юрьевецкого уезда, Костромской губ., П. Зорин—Как веселится черемисская молодежь, В. Смирнов—Крестьянская изба и ее резные украшения в Макарьевском уезде, Костромской губернии.
19. Труды, вып. IV, 100 стр. Кострома 1915 г. (разошлись) Содержание: В. Смирнов—Н. Л. Скалозубов (некролог), А. Жаловский—К флоре Ветлужского края. Отчет о ботанических экскурсиях летом 1914 г. Его же—Обзор литературы по флоре Костромской губ., Э. Шпор—Некоторые данные о цветении расок.
20. Труды, вып. V, 134 стр. Кострома 1916 г. (разошлись) Содержание: Костромская деревня в первое время войны по данным анкеты О-ва, А. Языков—Общественная помощь призванным и их семьям, Л. Захарова—Влияние трезвости на жизнь Костромской деревни, Е. Дюбок—Экономическое положение деревни осенью 1914 и зимой 1914—15 гг., В. Смирнов—Отношение деревни к войне, А. Виноградов—К анкете по вопросу о влиянии войны на жизнь местного края (корреспонденция).
21. Труды, вып. VI, «Первый лесной сборник», 332+11 стр. Кострома 1917 г. (разошлись) Содержание: Г. Ф. Морозов—О типологическом изучении лесов, С. Барановский—Естественно-исторические условия роста и возобновления и типы лесонасаждений в связи с основами хозяйства в Потахинской и Пелеговской казенных дачах Юрьевецкого лесничества, Костромской губ., В. Квинский—О типах лесонасаждений в Изосимовской, Нагорной и Заречной дачах, Кологривского уезда, Костромской губ., С. Витковский—Типы насаждений восточной и западной частей Изосимовской дачи, Кологривского уезда, А. Форст—Типы насаждений Екатерининской дачи, Ветлужского уезда, В. Матренинский—Леса Кологривского уезда в естественно-историческом отношении.
22. Труды, вып. VII, «Исторический Сборник», 182 стр. Кострома 1917 г. Содержание: Сочная пригородка Кадуя 1573 г. Сообщил И. Н. Ельчанинов. Описание г. Буя составленное инженером поруч. Федором Черелешиным в 1778 г. при воеводе кол. асесс. Серг. Темском. Сообщ. И. Н. Ельчанинов, М. Смирнов—Костромские вотчины Переславского Горинского монастыря (материалы) Д. П. Деметьев—Из прошлого Пышугской и Заводской волостей, Ветлужского у. Евг. Дюбок—Подольская вотчина Кандалицева (из собрания Д. П. Деметьева), Вл. Апушкин—О дворянских гнездах. (Воспоминания, впечатления и мысли). Выручка Байзета. (Письмо В. Шонорова к А. Н. Прохоровой) Исторические и бытовые материалы извлеченные из дел архива Костромско-Ярославского Управления З. и Г. Имущество. Сообщил А. А. Ширский. К истории Костромских корабельных лесов, А. А. Апушкин—Забудый проект соединения реки Костромы с рекою Сухоною (разошелся).
23. Труды, вып. VIII, «Этнографический Сборник» 152 стр. Кострома, 1917 г. (разошлись) Содержание: К. Завойко—В Костромских лесах по Ветлуге реке (этнографич. материалы) П. Зорин—песни черемис Ветлужского уезда, Н. Виноградов—Крестьянская свадьба.
24. Труды, вып. IX, «Железные болотные руды Костромской губ.» 54 стр. Кострома, 1918 г. Содержание: А. Горский—Андобские железные руды, Н. Виноградов—Железная руда в Шунг. вол., А. Горский—Анализ железной руды из д. Шельново, Макарьевского у. Е. Дюбок—Раменский чугуно-плавильный завод, В. Смирнов—Местонахождение железных болотных руд в Костромской губ. 50 к.
25. Труды, вып. X, «Второй лесной сборник», 174 стр. Кострома 1918 г. Содержание: Е. Дюбок—Леса, лесное хозяйство и лесная промышленность Костромской губ., В. Корп—Классификация насаждений в «Лесном сборнике», А. Орлов—Типы основных насаждений в Дымницкой даче и др. мелкие статьи 70 к.

Костромское Научное Общество  
по изучению местного края.

31/47. / (042) 1923

~~ДБ  
30  
088~~ Яросл. общ

ДБ  
30  
K-72

# ОТЧЕТ

о деятельности Костромского  
Научного Общества по изучению  
местного края

за 1923 год.

(Год XII-В).



715/3

КОСТРОМА.  
1924.

Адрес для корреспонденции: \_\_\_\_\_

г. Кострома, Музей местного края.

## *К сведению членов Об-ва.*

*В виду предпринятой перерегистрации членов Общества, Правление просит всех членов, не представивших анкеты, прислать таковые по следующему образцу:*

1. *Фамилия, имя и отчество* .....

2. *Возраст* .....

3. *Род занятий и должность* .....

4. *Образовательный ценз* .....

5. *Специальность и научные отрасли, в которых желали бы работать* .....

6. *Домашний адрес* .....

*Подпись* .....

*Членский взнос на 1924 г. установлен в 50 коп. герв.*



# ГОДИЧНЫЙ ОТЧЕТ

## Правления Костромского Научного Общества по изучению местного края за 1923 год.

В течении 1923 года деятельность Костр. Научн. О-ва значительно оживилась, с одной стороны, потому что в последнее время ярче сказывается общественное сознание необходимости изучения местного края и отсюда — более внимательное отношение к краеведческой работе со стороны правительственных и хозяйственных органов, с другой — оживлению краеведческой работы способствовала более тесная связь с научными центрами, которая установилась благодаря с'ездам и совещаниям, и, наконец, новый импульс для работы дала более организованная связь с местами в результате совещания представителей уездных отделений на губернской конференции по изучению производительных сил местного края и объезда председателем О-ва по поручению Пр-ния некоторых отделений О-ва (Буй, Галич, Солигалич и Чухлома) для ознакомления с деятельностью и установления координированной работы.

В истекшем году достигнуто осуществление минимальной сети краеведческих обществ в губернии открытием в Нерехте филиала. Кроме того, открылось в с. Шишкине волостное Отделение О-ва. При Солигаличском отделении К. Н. О. открыт Музей местного края. При Галичском отделении открыта Метеорологическая станция 2 разряда I класса.

В конце года удалось обеспечить платным штатом Этнологическую станцию О-ва (3 единицы) и открыть Геологическую лабораторию (также с тремя штатными единицами). Значительно оживились: и издательская деятельность О-ва и деятельность станций, сношения с различными учреждениями и, не смотря на крайне тяжелые материальные условия, удалось произвести некоторые местные обследования и изыскания. Наконец, в конце года возникли две секции: школьного краеведения и экономическая, и положено начало картографического архива края. Это — главные достижения О-ва за истекший год. Но на ряду с этим нельзя не отметить, что финансы О-ва остаются все еще совершенно недостаточны, далеко неблагоприятно с издательством и неудачи, напр., в попытках организовать заповедник, а также в попытках получить для О-ва и его станций материалы тех учреждений быв. Университета, которые остаются неиспользованными и недоступными, как антропологический кабинет, биологическая лаборатория и др.

**Состав О-ва.** По списку Костр. Науч. О-ва на 1 января 1924 г. числится — 236 членов, из них проживающих в г. Костроме 133, вне города 103. На 1 января 1923 г. числилось 266 чл., выбыло по § 17 — 47 чл., вступило за год 17. По отделениям число членов выражается в след. цифрах: Буйское—35, Галичское—40, Нерехтское—31, Пушкинское—12, Солигаличское—41, Чухломское—32, Шишкинское—8. Всего 435 чл. (против 403 чл. 1922 г.). В Варнавинском О-ве 25 чл., в Ветлужском—200 чл., в Кологривском О-ве краеведения—14.

**Состав и деятельность Правления,** избранного на годичном собрании 28 января. Правление состояло из следующих лиц: Богданов И. М., Вейденбаум М. А. (тов. председ.), Вознесенский Н. Г. (казначей), Грезе Б. С., Дюбек Е. Ф., Еремин Г. Г. (секретарь), Ковальковский А. К., Пауль И. П. (зав. библиотекой), Рязановский Ф. А., Реш Г. Э., Смирнов В. И. (председатель), Чепурковский Е. М.

и Шуммер А. А. Членами ревизионной комиссии состояли: Знаменский А. В., Попов Б. К. и Рождественский А. Н. В течении года произошли следующие изменения в составе Правления: за выездом из города выбыли из состава Правления Б. С. Грезе и Е. М. Чепурковский. Вместо выбывших вступили в состав Правления Воробьев Н. И. и Бобров И. А. За отказом Г. Г. Еремина от должности секретаря Пр-ния избрало на эту должность кооптированного в члены Пр-ния В. И. Жданова (с 15 сент.). В конце года вследствие сокращения штатов была упразднена должность казначея, обязанности которого несет канцелярия. Всех заседаний Пр-ния было 24. На них обсуждались вопросы административно-хозяйственного и научно-организационного характера. Посещаемость заседаний Пр-ния выразилась в следующих цифрах: 21 засед. посетил 1 член, 20—1, 18—1, 15—1, 14—1, 12—1, 10—1, 9—1, 6—2, 2—1. На все заседания Пр-ния приглашались члены ревизионной комиссии и в необходимых случаях другие лица для консультации и информации. За год на заседаниях Пр-ния было рассмотрено 444 вопроса.

**Общие собрания в 1923 г.** созывались 15 раз, в том числе одно годичное. Средняя посещаемость собраний выражается числом около 100 человек. На собраниях были заслушаны доклады следующих лиц: Богданов И. М. „Итоги развития грамотности в Костр. крае“ и „Новые программы Наркомпроса и краеведение“; Вейденбаум М. А.—„Первый опыт по составлению ярусной карты Волжских береговых отложений в пределах 71 листа геологич. карты Европ. России“; „Отчет о геологическом обследовании р. Покши в 1923 г.“; Дюбек Е. Ф.—„Из Ростовской фабричной старины“; Еремин Г. Г.—„Предполагаемый ход погоды весной 1923 г. и научные методы предсказания погоды“ и „Новые проблемы в области геофизики“; Знаменский А. В.—„Термохимия и строение материи“; Иорданский Н. Ф.—„Вопросы краеведения на I-м Всероссийском съезде в г. Петрограде по естественному образованию“; Карякин Н. А.—„Карболиз и его применение“; Красюк А. А.—„Почвы западной части Костр. губ. в 1923 г.“; „Отчет о почвенных исследованиях Костр. губ. в 1923 г.“; Куни В. Э.—„Изотопия и понятие о химическом элементе“, „Об одном из методов физико-математического исследования“; Казаринов Л. Н.—„Раскопки стоянок первобытного человека на р.р. Вексе, Юге и Святице, Чухломск. у.“; Рождественский А. Н.—„Вопросы краеведения (изложение докладов на конференции краеведческих организаций в 1921 г.)“; „Памяти проф. Анучина“ и „Искусственное приготовление питательных веществ“; Рязановский Ф. А.—„Сорокалетний юбилей Ростовского музея древностей“; Румянцев В. Ф.—„Герпетофаунистические наблюдения в Костр. у.“; Розин А. А.—„Отчет об исследовании известняков в Солигаличском у.“; Смирнов В. И.—„Очередные вопросы краеведения“, „Новые факты по доистории Костр. края“; Трухин С. И.—„Из истории театра и музыки в г. Костроме“. Шуммер А. А.—„Из жизни птиц и млекопитающих в окрестностях Биологической станции“, „Из жизни выхухоли в окрестностях г. Костромы“, „Несколько слов о рыбной ловле на Куниковских озерах“ и „Колонии грачей в г. Костроме“. Таким обр., в истекшем году на общих собраниях заслушано 28 докладов, не считая 36 докладов, сделанных на 1-й губ. конференции по изучению производ. сил. Кроме того, местными силами был устроен „Вечер поэтов“. Одно общее собрание с докладами Н. И. Воробьева и Е. Ф. Дюбек по вопросу о районировании губернии было не разрешено Отделом Управления.

**Издательская деятельность** О-ва за 1923 г. выразилась в напечатании отчета о деятельности О-ва за 1922 г. (32 стр.) и „Трудов“: вып. XXIX—Третий Этнографический Сборник—содержание: В. Смирнов—Потонувшие колокола. А. Ширский—Из легенд Ветлужского края. В. Смирнов—Черт родился (творимая легенда). Б. Рудин—Духовные стихи. Ф. Лаговский—Народные песни Костромской, Вологодской, Нижегородской и Ярославской губ. (103 стр., 900 экз.). Вып. XXX—Третий Исторический Сборник. Содержание: Воспоминания Е. Е. Голубинского. Ф. Рязановский—Новые материалы о монастырях лесного Заволжья. А. Некрасов—Костромской край в истории древне-русского искусства (105 стр., 750 экз.). Вып. XXXI, содержание: А. Красюк—Почвенные районы западной части Костр. губ. и водораздела рек Волги и Клязьмы (стр. 29 и карта, 400 экз.).

Вып. XXXII — Четвертый Естественно-Исторический Сборник. Содержание: М. Вейденбаум — Ярусы, зоны и петрографич. горизонты коренных и послетретичных напластований в пределах 71 листа общей геологич. карты Евр. России. Г. Еремин — Метеорологические элементы г. Костромы. А. Шуммер — Материалы по орнитофауне окрестностей г. Костромы. М. Грандильевская — Гидробиологический очерк стариц р. Волги и других мелких водоемов окрестностей Биологич. станции. А. Ковальковский — Главнейшие вредители полевых культур в Костр. губ. и размер причиненного ими убытка (123 стр., 800 экз.).

Так. обр., в этот год издательская деятельность О-ва оживилась в сравнении с предыдущим. В портфеле О-ва, однако, имеется целый ряд работ, которые, за недостатком средств, не могли быть напечатаны в истекшем году, и печатание которых поэтому вошло в издательский план 1924 года.

В деле издательства крупную поддержку оказали О-ву: Губисполком, ассигновавший 45000 руб. (дзн. 23 г.), Губоно — 900 руб., Губземотдел — 1296 р., Губсельсоюз — два червонца, Губсоюз — 1000 р., Льнотрест — 1000 р., Кооператив текстилей — 300 р., Губрабкооп — 150 р., Биржевой Комитет — 100 р., Музей местного края — 272 р., Биологическая станция — 100 р., Геофизическая станция — 100 р., Главнаука — 23200 р. Необходимо отметить также поддержку со стороны Статбюро, оплатившего значительную часть расходов по печатанию XXXI вып.

**Местные обследования.** В истекшем году О-вом были произведены следующие исследования экспедиционного характера.

1. Геологические обследования М. А. Вейденбаума нижнего течения р. Покши, впадающей в р. Волгу с левой стороны. В результате этого обследования обнаружены новые выходы коренных толщ, еще не описанных в нашей геологической литературе. Между совхозами Сумароково и Дудкино обнаружен выход главного продуктивного фосфоритового пласта (аквилон. яруса).

2. Обследование известняков на р. Вексе — Чухломской, Солигаличского уезда, у дер. Стафурово, близ совхоза „Внуково“, произведенное А. А. Розинным; обследование выявило мощность известняков и их хозяйственное значение (анализ произведен в городской лаборатории).

3. Обследование фауны Куниковских озер Б. С. Грезе (см. отчет Биологической станции).

4. Почвенная экспедиция А. А. Красюка в Галичский и Солигаличский у.у., явившаяся продолжением начатых ранее исследований Влад. Ив.-Вознес. и Костр. губерний в почвенном отношении. Хотя эта экспедиция была организована не на средства Об-ва, но последнее принимало посильное участие в хлопотах по изысканию средств и проч.

5. Этнографические поездки в Костромском уезде В. И. Смирнова по сбору этнографических материалов для Всесоюзной с.-х. выставки.

6. Археологические раскопки у с. Туровского (Галичск. у.) и у озера Чухломского В. И. Смирнова и Л. Н. Казаринова (см. отчеты Этнологической станции, Музея и Чухломского Отделения Об-ва).

7. Архивные изыскания. В августе 1923 г. член Костр. Науч. О-ва Е. Ф. Дюбюк совершил поездки в Переславль-Залесский и Ростов Ярославский. В Переславле Е. Ф. Дюбюк продолжал изучение архива Темеринской полотняной фабрики, пользуясь, как и в прошлом году, полным содействием со стороны администрации Переславского народного музея (М. И. Смирнова), где хранится названный архив.

В Ростове Е. Ф. Дюбюк занимался в течение нескольких дней в архивном отделении музея, и здесь со стороны администрации музея (директора Д. А. Ушакова, хранителя бытового отдела С. И. Иванова и архивариуса Б. К. Спасского) было проявлено также самое внимательное отношение и содействие в архивных изысканиях. В названном хранилище Е. Ф. Дюбюк удалось найти довольно любопытные материалы по крепостной бумагопрядильной фабрике помещика Горяинова 40-х г. XIX ст., рисующие тяжелое положение крепостных рабочих. При материальном содействии Музея материалы эти удалось в конце 1923 г. издать под названием „Из истории крепостной фабрики в Ростовском уезде, Яросл. губ.“.

**Станции О-ва.** Значительная часть научной работы О-ва протекла на его станциях—Биологической, Геофизической, Этнологической и в Геологической Лаборатории. Отчеты о деятельности станций и Геологич. Лаборатории в приложении к настоящему отчету.

**Деятельность секций.** Секция школьного краеведения организовалась 4 ноября 1923 г. в целях изучения природы и жизни населения края силами школьных работников и учащихся и выработки методов для использования результатов краеведческих материалов при преподавании. В частности секция имеет в виду произвести фактические обследования окрестностей г. Костромы с естественно-исторической и географической точек зрения, составить путеводитель по окрестностям г. Костромы для предоставления возможности школам планомерной организации экскурсий и т. д. Секция имела 5 заседаний, на которых помимо обсуждения организационных вопросов были заслушаны следующие доклады: А. Рождественский—Для чего и как следует изучать растительность; Н. Иорданский—Школьные кружки по естествознанию (25 ноября); А. Шуммер—Организация орнитологич. наблюдений в окрестностях г. Костромы; М. Вейденбаум—Окрестности г. Костромы в геологич. отношении (3 дек.); Г. Еремин—Организация метеорологич. наблюдений в школе; А. Рождественский—Понятия родиноведение и краеведение (23 дек.). Секция состоит, гл. обр., из школьных работников. В качестве подсекции влился в секцию „Кружок юных натуралистов“, состоящий из учащихся различных школ. Председателем секции избран А. Н. Рождественский, секретарем—Н. Ф. Иорданский.

В декабре организована была при О-ве Экономическая секция, в состав которой вошли местные экономисты—служащие в различных учреждениях. Секцией намечены предмет и методы экономического изучения края и приняты меры к организации экономического отделения при Музее местного края путем пополнения существующих собраний экспонатами с выставки, бывшей при 14 Губ. Съезде Советов. Председателем секции состоит Н. И. Воробьев, секретарем В. А. Андреев.

**Курсы краеведения.** С 9—19 августа на губернских курсах переподготовки школьных работников был организован цикл краеведения по след. программе: Общие сведения о крае и краеведческой работе (В. И. Смирнов), метеорология (Г. Г. Еремин), геология (М. А. Вейденбаум), флора (И. А. Бобров), фауна—(А. А. Шуммер), борьба с вредителями с.-х. (А. К. Ковальковский), доисторическая археология (В. И. Смирнов), история края (Ф. А. Рязановский), этнография (В. И. Смирнов), кустарные промыслы (И. П. Пауль).

**Музей местного края** за истекший год пополнился путем пожертвований, покупки и сборов во время экспедиций—1629 отдельными поступлениями. Научная и просветительная работа шла обычным порядком. Более подробный отчет по Музею в приложении.

**Библиотека** в 1923 году функционировала прежним порядком; надежды на создание общего карточного каталога не осуществились за отсутствием средств на приобретение карточек. Пополнялась б-ка, как и в предыдущие годы, глав. обр., обменными экземплярами, благодаря рассылке „Трудов О-ва“. Всего поступило за год 565 номеров книг, газет и т. п. Учреждения и лица, от которых поступили книги, следующие:

Амурск. Науч. Эконом. О-во (5), Апушкин А. А. (3), Белорус. Госуд. Унив. (5), Бирюков С. И. (1), Буевской В. И. (1), Вейденбаум М. А. (5), Виноградов М. П. (15), Владимирское Науч. О-во (2), Волжск. Биолог. Станция (1), Вознесенский Н. Г. (21), Восточ. Сибирск. Географ. О-во (4), Вятское О-во изуч. края (1), Вятский Науч. исслед. Институт Краев. (2), Галичское Отд. Науч. О-ва (5), Географич. Институт (1), Гидрологич. Институт (6), Главнаука (4), Главный Ботанич. сад (7), Госиздат (2), Госуд. Институт Опыт. Агроном. (8), Госплан (3), Губоно (2), Губ. политехпросвет (86), Еремин Г. Г. (12), Janet Charles (2), Жданов В. И. (1), Запад. Сиб. Отд. Р. Географ. О-ва (1), Золотарев Д. А. (1), Изюмск. Отд. Нар. Обр. (1), Иларионов В. Т. (3), Казанск. Губернск. Музей (1), Калачев П. В. (2), Канцелярия Костр. Науч. О-ва и Музей (11), Касимовск. Отд. Рязанск. О-ва изуч. родн. края (1), Кологривск. Кружок краеведения (1), Ком. по изуч. ест. произв. сил

России при РАН (85), Комитет по охране памят. Троице Серг. Лавры (3), Комолов П. В. (1), Краснояр. Отд. Русск. Географ. О-ва (1), Кубанск. Черном. Краевой Науч. исслед. Институт (2), Макарьев П. Ф. (2), Минералог. О-во (1), Музей Антропол. и Этнограф. (9), Научно-Технич. Отд. В. С. Н. Х. (1), Музей Дмитр. края (1), Неизвестный (5), Новгород. О-во любит. древностей (2), О-во Историй, Археол. и Этнограф. при Казан. Унив. (1), О-во исслед. Рязанск. края (2), О-во изуч. Тобольск. Севера (1), О-во обследов. и изуч. Кубанского края (1), Огурцов Н. Г. (1), Окская Биолог. Станция (2), Ольденбург С. Ф. (1), Оренбургск. О-во изуч. Киргизск. края (1), Отдел Управления (1), Панова (1), Панов (5), Пензенск. О-во Любит. Естествозн. (2), Переяславль-Залес. Научно-Просвет. О-во (1), Петроград. Русск. Музей (2), Петрогр. Сельско-Хоз. Институт (1), Полтевский А. Н. (1), Правдин И. Ф. (12), Псков. О-во Краевед. (2), Рейпольский Н. А. (17), Рождественский А. Н. (2), Русск. О-во любит. Мировед. (2), Ростовск. музей (2), Рыбинск. О-во (9), Рязановский И. А. (3), Саратовск. О-во изуч. родного края (1), Сарат. О-во истории, археол. и этнографии (2) Senckenbergische Gesellschaft (2), Сибирск. Отд. Русск. Географич. О-ва (1), Сибирск. С.-Хозяйств. Академия (1), Сизова Н. Д. (28), Смоленск. Унив-т (1), Солигал. Отд. Костр. Науч. О-ва (1), Совнарком Белоруссии (8), Студитский И. М. (27), Тверское ЭКОСО (4), Терентьев П. В. (2), Тотемский Музей (1), Туркестан. Государ. Ун-т (1), Туркестан. О-во (1), Туркест. Отд. Русск. Географ. О-ва (5), Украинское Научное Т-во (2), Фрязинов С. В. (12), О-во Испыт. природы при Харьковском Ун-те (1), Центр. Бюро Краеведения (5), Центральная библиотека (10), Цекубу (1), Ц. С. У. Туркестанской Республики (3), Чепурковский Е. М. (6), Шадринское О-во Краевед. (3), Шестаков А. (2), Шуммер А. А. (6), Ярослав. Художествен. О-во (1), Разных поступлений (10).

**Архив.** Поступления в архив Костр. Научн. О-ва в 1923 г. были немногочисленны. Из поступлений этих необходимо отметить: 1) пачку бумаг и документов конца XVII и начала XIX в. из архива бывшего председателя Костр. архивной комиссии Селифонтова—от В. И. Смирнова, 2) пачка бумаг (указов, ведомостей и рапортов) экономического значения духовн. вотчин Ростовского уезда, относящихся ко второй половине XVIII в.—от А. Н. Рождественского, 3) два ветхих отрывка из журнала путешествия Екат. II по Волге (2 листа)—от него же, 4) два векселя 1811 и 1813 г.г.—от П. Т. Веселова, 5) 6 документов юридического содержания 18 века капитана Черевина—приобретены покупкой, 6) черновые материалы по обследованию—окраске деревянных ложек в Скоробогатской вол., Макарьевск. уезда 1914 г.—от М. А. Зимина, 7) черновая рукопись „Ковернинский край“—от него же, 8) рукописный сборник 18 в. со службой Александру Невскому и житием в ¼ д. л. 88, 9) рукописное богословие, 10) два нотных сборника начала XIX в. от Музея местного края, 11) материалы по солеварению Костр. края, полученные из уездов—от Е. Ф. Дюбок.

В числе членов Науч. о-ва, работавших в 1923 г. в архиве, надлежит отметить Ф. А. Рязановского (монастырские архивы, вотчин. архив Мещеринова и пр.), В. И. Смирнова (этнографические записи), Е. Ф. Дюбок—(история промышленности Костр. края) и пр.

**Сношения с учреждениями и обществами,** как местными, так и иногородними, значительно расширились в связи с обменом изданиями и различными запросами в отношении взаимного обмена организационным опытом, сношениями особенно ценными с родственными по целям и задачам обществами. Прочные связи установились и с местными учреждениями, заинтересованными в развитии производительных сил губернии, а следовательно и в развитии научно-исследовательских работ О-ва. В этом отношении особенно ярко сказалась связь этих учреждений с обществом при организации 1-й Костр. Губ. Конференции по изучению производительных сил края. Нужно отметить также широкую поддержку со стороны различных упомянутых уже раньше местных органов, сделавших ассигнования на издательство О-ва. Деятельное участие Об-ва (Этнологической станции вместе с Музеем местного края) в работах по подготовке Всесоюзной с.-х. выставки в г. Москве также связало О-во с целым рядом учреждений. В этих работах приняли участие и некоторые отделения Об-ва—Чухлом-

ское, Солигаличское, Кологривское и Галичское. Помимо возвратившихся затем с выставки экспонатов в отдел быта музея и приготовленных некоторыми отделениями дублетов, которые без наличия этого обстоятельства не были бы собраны, следует отметить и научную работу, произведенную попутно в виде, например, записей и проч. Об-во продолжало поддерживать сношения с местными учреждениями, принимая участие в ряде совещаний и в работах по различным хозяйственным и просветительным местным вопросам, наприм., в экспертной комиссии по определению урожайности в связи с разверсткой продналога, в работах Губоно по вопросу организации курсов переподготовки работников школы, в совещаниях с различными учреждениями и хозорганами по вопросу о границах губернии, а также по различным вопросам в совещаниях и работах Губархива, Губздрава, Губсэма, Научно-Технического Клуба, Губсоюза и Губплана. В лице своих станций Об-во дало ряд справок и указаний, как учреждениям, так и частным лицам, наприм. Биологическая станция выступала в собрании Губ. Союза охотников с указанием на несвоевременность и нерациональность переноса законного срока начала охоты 12 июля, результатом чего была отмена указанного срока охоты.

**Уездные отделения.** Организационный процесс устройства отделений Об-ва еще нельзя считать завершенным, достигнута лишь минимальная сеть уездных краеведческих организаций края (за исключением г. Макарьева, находящегося в настоящее время в пределах Ив.-Возн. губ.) Работа некоторых отд. и самостоятельных уездных об-в, работающих в контакте с центральным губернским Об-вом, отлилась уже в определенные формы, характер работы других организаций представляется еще довольно пестрым, в общем направленным в сторону организации сил. Недостаток средств, сказывающийся здесь еще острее, а главное недостаток научных сил и подготовки, не дают еще возможности планомерно и интенсивно развернуть изучение своего края. Интересно отметить, как научные вкусы отдельных руководителей отд.—ний и местные условия определяют исследовательскую и организационную работу. В одних отд.—ях изучается, глав. образом, народный быт, другими отд.—ями производятся раскопки стоянок, в иных местах ведутся метеорологические и фенологические наблюдения, наконец, в этом году замечен уклон некоторых организаций в сторону изучения экономики края. Несмотря на эту разнохарактерность работ, в крае накапливается весьма ценный материал для его познания. В отношении организационном следует отметить общее стремление втянуть в краеведческую работу школьных работников и, как уже совершившийся факт, ставку на учащиеся в краеведческой работе мест. К числу крупных организационных достижений следует отнести открытие отд.—ми еще нескольких музеев местного края (Солигалич, Нерехта) и организацию б—к (Нерехта и др.). Особенно важный успех некоторых уездных организаций в истекшем году—это начало издания своих „Трудов“: Галич. Отд. издало за год — 3 выпуска, Кологрив. кружок краеведения и Солигаличск. отд.—по одному выпуску.

**Средства О-ва.** Прошедший год О-во закончило без дефицита, несмотря на солидные расходы по изданию. Это объясняется тем вниманием, которое было проявлено к О-ву со стороны местных правительственных и хозяйственных учреждений и организаций, оказавших О-ву значительную материальную помощь. Средства О-ва в 1923 г. составились из ассигнований Комис. Нар. Просв. 145084 р. 44 к., Губоно 596034 р. 71 к., Губисполкома 45000 р., других организаций 5232 р. От продажи изданий выручено 25002 р. 47 к. Членские взносы и другие поступления дали 218682 р. 42 к., а всего прихода—1035036 р. 04 к. Расход по содержанию О-ва выразился в сумме 882383 р. 13 к. Главные статьи расхода: содержание служащих 594889 р. 71 к., расходы по издательству 77463 р. 73 к., субсидии, выданные Отд.—ям 56067 р. 50 к. и канцелярские и почтовые расходы 30930 р. 30 к., остальные расходы незначительны.

Остаток на 1-е января выражается в сумме 152652 р. 91 к. или 53 р. зол. и 1602 р. 91 к. дзн. 23 г. Финансовый отчет проверен Ревизионной Комиссией.

**Предположения по плану работ на 1924 год.** В план работ на будущий год О-вом вводятся исследования: 1) Геологические—малых притоков Волги в преде-

лах Костр. края под руководством М. А. Вейденбаум и пересоставление 71 листа Геологической карты совместно с Геологическим Комитетом. 2) Почвенные исследования в уездах Солигаличск. и Кологривск. экспедицией проф. А. А. Красюка. 3) Исследования рыбных ресурсов края (озеро Чухломское, устье р. Костромы) под руководством И. Ф. Правдина. 4) Этнологические исследования западной части Костр. уезда силами Этнологической станции совместно с Этнологической экспедицией Академии Истории Материальной культуры под руководством Д. А. Золотарева. 5) Раскопки стоянок, неолита и фатьяна в области озер Галичского и Чухломского (В. И. Смирнов и Л. Н. Казаринов). 6) Климатологические и гидрологические исследования и работы Геофизической станции. 7) Биологические исследования Биологической станции. 8) Экономические исследования в виде закладки бюджетных записей отдельных крестьянских хозяйств и изучения отдельных промыслов края. Предполагается устроить съезд представителей всех отделений О-ва в Галиче.

В настоящее время, когда так много говорится о планомерном изучении производительных сил и прочего, когда Об-ву и станциям в истекшем году приходилось составлять всякие планы даже пятилетние, потом похороненные в архивах центральных учреждений, при составлении предположений по плану работ приходится учитывать наличие научных сил и возможности изыскания средств. Последнее является нередко более трудным делом, чем само исследование. Наконец, в самом процессе изучения края рождаются непрерывно новые задачи и построения, которые всегда могут изменить раз намеченный план.

**Издательский план на 1924 год**, рисуется в следующем виде: Предполагается издать 6 выпусков „Трудов“ О-ва: XXXIII вып.—Материалы по библиографии Костромского края вып. II (Антропология и Этнография); XXXIV вып.—Соли Костромского края (сборник статей разных авторов, посвященный вопросу о соляных источниках края); XXXV вып.—Труды 1-й Костр. Губ. Конференции по изучению производительных сил края; XXXVI вып. 4-й этнографический сборник (ряд статей разных авторов); XXXVII вып.—4-й исторический сборник; XXXVIII вып.—5-й естественно-исторический сборник.

В портфеле Об-ва, помимо указанных выпусков, содержание которых определено ранее поступившими статьями, имеются следующие работы: 1. Списки двух костромских летописцев, любезно предоставленные Об-ву Ф. И. Покровским; 2. А. А. Апушкин—О происхождении Костромской губ. 3. Ф. А. Рязановский—Вкладные и описные книги Ломовой пустыни; Его же—Житная книга Павлова Обнорско-Комельского монастыря 1649—1650 г. 4. Л. Н. Казаринов—Идское городище. Его же—Княжна Ел. Вл. Долгорукая. Его же—Отчеты о раскопках в Чухломском у. 5. Н. М. Таганов—Календарь периодических явлений в природе по наблюдениям в г. Чухломе. 6. А. К. Ковальковский—Заметка о пробуждении природы в 1919, 20 и 21 г. 7. А. Н. Рождественский—Список растений из окрестностей г. Костромы. 8. А. А. Розин—Осмотр выхода известковых пород в Солигаличском уезде (у д. Стафурова) 9. М. А. Вейденбаум—Описание береговых обнажений Волги от устья р. Солоницы до с. Красные пожни. 10. М. И. Соколов—Описание береговых обнажений низовья р. Покши и ее притока Сендеги.

## ПРИЛОЖЕНИЯ:

### Отчет Биологической станции за 1923 год.

За текущий год станцией были произведены следующие работы:

**I. В области гидробиологии** (Б. С. Грезе): а) производилось изучение донной фауны Волги. Район исследования: от села Васильевского под Костромой до ус. „Уголок“, ниже Кубани, простирался на 10 верст. Инструментами, применявшимися при извлечении проб, были: бим-трал и облегченная драга. В результате работ удалось показать, что донная фауна Волги против Кубани и Биологич. станции является наиболее богатой в качественном и количественном отношении (в пределах указанного выше десятиверстного участка). Это обстоятельство стоит в связи с иловатым грунтом этого пункта, в то время как

грунт каменистый (начало Козловых гор) совершенно безжизненен, а песчаный грунт содержит фауну довольно бедную. Помимо данных экологического характера о распространении тех или иных форм, добыто довольно много личинок Ephemeroidea и Trichoptera, не встреченных в прошлом году, и второй Каспийский иммигрант Gammarus Sarsii. Окончательная обработка собранного материала тормозится из-за отсутствия специальной литературы. б) Производилось изучение гидрофауны озер Куниковского района: Идоломского, Семеново, Великого и других мелких безименных озер. Помимо планктонных и сачковых ловов производились работы и с драгой. Эта экскурсия в связи с прежними данными убедила в том, что во 1) гидрологический режим некоторых озер (в особенности Великого) подвержен в разные годы чрезвычайно сильным колебаниям, что вызывает столь же резкие изменения во флористическом и фаунистическом облике этих водоемов, во 2) по различным годам озера получают то большую, то меньшую степень фаунистической индивидуализации, в 3) в разные годы руководящий комплекс форм, свойственный всем озерам, вместе взятым, испытывает некоторые колебания—приближаясь то к типу чисто озерному, то к типу более прудовому. в) Помимо перечисленных выше работ В. С. Грезе обрабатывал станционные сборы по Волжскому планктону за 1923 год для дополнения готовящейся к печати статьи о планктоне Волги. г) Сотрудником М. Л. Грандильевской продолжалось систематическое изучение планктона реки Кубани с ее водоемами и зарослями. Наибольшее внимание обращалось на сравнительную оценку планктона самой реки с планктоном ее омутов для выяснения влияния столь частных для реки омутов и зарослей на речные формы. Систематические ловы производились качественной сетью и сачком в определенных раз намеченных пунктах. Для проведения параллели между планктоном реки Волги и Кубани еженедельно брались и просматривались волжские пробы с фарватера сетью Корп. Вообще в сезон 1923 года было произведено и рассмотрено 72 лова качественной сетью и 7 сачковых ловов. В результате работ выяснился общий habitus планктона реки Кубани и ее омутов; собрана фиксированная коллекция волжского планктона за 1923 год и спиртовые коллекции макрофауны омутов и зарослей реки Кубани. д) Окрестности станции, (река Кубань, водоемы поймы Кубани, лесное болото, бочаги, старицы Волги,) изучались (практ. В. Ф. Румянцев) все лето со стороны фауны водных Mollusca. Собрана большая коллекция, которая однако не может быть полностью определена за отсутствием специальной литературы. Намечены некоторые вопросы для дальнейшей работы в этой области (переселение моллюсков из пойменных водоемов в реку и обратно, последовательное вымирание одних форм и замена их другими и т. п.).

**II. В области ихтиологии:** ихтиофауна реки Кубани изучалась со стороны измерения пойманных форм, определения возраста, степени полозрелости, питания и дала богатый материал для точной характеристики местных рас. Эта обработка будет произведена в течение зимы. Что касается волжской ихтиофауны, то изучить ее детально не удалось из-за технических затруднений. Отдельные ловы станционным бреднем производились в Волге (на песках). Здесь между прочим констатирован, повидимому, широко распространенный, но почему-то отсутствующий в списке Костромских рыб И. Ф. Правдина вид—*Chondristoma nasus*.

**III. В области энтомологии** в течение всего лета а) велись наблюдения над вариациями жуков *Phytodecta viminalis*. Предполагалось выяснить генетическую природу той чернокрылой расы, которая по предварительным указаниям прошлого года могла носить характер мутации. Как выяснилось, период спаривания у жуков проходит очень ранней весной; следующее же поколение этого вида, вылущившееся в начале июля, не копулировало совсем (в природе и садках), а в последних числах августа начало впадать в зимнюю спячку. Следовательно, по всей вероятности, здесь имеется всего лишь одно поколение в году, рождающееся, затем зимующее, копулирующее после спячки и умирающее в конце июня. Весь собранный из одного места материал по изменчивости будет биологически обработан зимой. б) Изучался (науч. сотр. Т. М. Бубекина) отряд ложносетчатокрылых (главным образом группа стрекоз) в систематическом и



экологическом отношении. Лов насекомых производился еженедельно на шести установленных пунктах наблюдения. Эти намеченные участки, захватывающие в общем местность на две версты радиусом, представляли из себя изучаемый со стороны лета стрекоз район. В план работ входило выяснение географического распространения стрекоз и в связи с этим намечавшиеся некоторые вопросы экологического и биологического характера, как то: существует ли приуроченность некоторых видов (*Cordulia metallica*, *Libellula sarquinca*, *Agriion*) к определенным местам и водоемам или все формы являются космополитами; создают ли различные условия существования определенный комплекс видов; появление и смена стрекоз во времени (специфически весенние и осенние формы); наблюдение возрастных изменений путем искусственного выведения личинок из отложенных яиц в аквариумах. Всего за летний период было поймано 26 экземпляров, которые определены и хранятся в станционной коллекции. Почти полностью выяснен фаунистический состав группы *Odonatha*, состоящий из 6 родов и 11 разных видов. в) Производилось исследование макрофауны небольших водоемов, бочажков в окрестности станции на предмет нахождения личинок комара *Anopheles claviger*. В результате тщательных поисков он был констатирован в виде куколок. Культуры их в аквариуме вывелись через несколько дней, но дали несколько слабых форм самок, отказавшихся от предлагаемой им пищи. Надо полагать, они требовали для своего дальнейшего развития крови млекопитающих. г) Попутное ознакомление с энтомологической фауной окрестностей станции, путем сборов и определения материала, который попадает на экскурсиях. Собранные виды (главным образом жуки) хранятся в станционной коллекции и имеют быть обработанными и определенными в продолжении зимы.

**IV. В области ботаники** (практ. А. И. Кузнецова) изучение прибрежной и водной растительности водоемов окрестностей станции. На лесное заросшее болото, наиболее интересное по видовому составу, было произведено 11 экскурсий. Начато подробное описание болота. Высшие растения и мхи засушивались, водоросли заспиртовывались. На других водоемах станции был произведен сбор свободно плавающих и прикрепленных к подводным предметам водорослей.

**V. В области орнитологии и маммалогии** работал научный сотрудник А. А. Шуммер. Программа работ была следующая: 1. Выяснение состава фауны отдельных районов (окрестности города Костромы в радиусе 60 верст). 2. Сезонные изменения в составе этой фауны. 3. Биология отдельных представителей фауны. 4. Промысловое значение отдельных животных и получение материала для научного обоснования сроков охоты на промысловых животных. Так обр., работа велась по той же программе, какая была намечена в 1921 и 1922 годах. Ответом на первый вопрос программы явилась работа, представленная Научн. Об-ву и изданная последним в конце этого лета: „Перечень птиц, встреченных в окрестностях города Костромы за время с 1914 г. по 1922 г.“.

В 1923 году пришлось внести некоторые изменения в этот список, а именно: 1. Прежде всего необходимо внести в состав фауны сычика *Nyctola Tengmalmi*, добытого 26 октября около г. Костромы в мелком лесу. 2. В виду того, что количество дроздов белобровиков *T. iliacus* (L) с каждым годом увеличивается, приходится распространение этого дрозда определить термином „очень обыкновен“. 3. Далее были три новых случая нахождения гнезд дерябы *T. viscivorus* (L) и, таким образом, дрозда этого необходимо отнести к птицам уже „нередким“. 4. Далее, было найдено три гнезда ополовничка *Aeg. caudatus* (L), что дало возможность отнести эту синицу к „гнездящимся“ (об этом в перечне указано). 5. Так же приходится для горлицы *T. turtur* (L) переменить определение: „редкая“ на „нередкая“, так как найдена станция ее гнездования в изрядном количестве. 6. Далее, приходится случай нахождения тулеса *Ch. squetorola* (L), не считать „единичным“, так как в этом году наблюдалась целая стайка штук в 20-30 экземпляров, которые летели вниз по Волге в 10 верстах от г. Костромы. 7. В этом же году наблюдалось гнездовье кулика мородунки *Ter. cinerea* (Guldenst). Гнездование этого кулика в окрестностях города Костромы не является, как оказывается, случайным, но ежегодным, так как удалось узнать крик и песню этого кулика. 8. Пришлось также переменить определение в ха-

рактуре пребывания гаршнепа *S. gallinula* (L) и признать его гнездящимся и „нередким“ куликом нашего района. 9. Также крохалея длинноносого *M. serrator* (L) пришлось признать гнездящимся, так как наблюдался выводок, правда единственный, этой птицы в окрестностях Биологической станции. 10. Сизую чайку (*L. canus* L) также необходимо отнести к гнездящимся птицам наших мест. Для наблюдения за сезонною жизнью птиц было совершено более 100 экскурсий, как в окрестности Биологической станции, так и в другие более отдаленные места. Продолжительность экскурсий была от полудня до 3-4 дней (всего 133 дня). К сбору материала по распространению птиц, а именно, по определению количества гнездящихся пар в ближайших окрестностях Биологической станции, в радиусе до 2 верст (сплошь), были привлечены студенты 2-го курса Костр. Лесного Практич. Института. Всего на это было потрачено 17 дней. Так. обр., удалось охватить достаточный район для производства массового наблюдения за отдельными птицами.

Для некоторых птиц определена плотность населенности (если можно так выразиться), т. е. количество гнездовых пар на определенный район, и, конечно, характер места гнездовья. Опыт привлечения молодежи для массового наблюдения за птицами произведен впервые и дал много интересного материала, пока не обработанного. Между прочим, была произведена работа по массовому учету гнезд грачей, населяющих город Кострому. К этой работе были привлечены 17 человек (кроме выше упомянутых 39 человек) студентов того же Лесного Института. В данном случае имелось в виду вести этот учет из года в год силами учащейся молодежи, с расширением программы учета. Весь город был разбит на участки по количеству работников. Перепись колоний велась по особой программе. Всего оказалось 429 гнезд жилых и 19 нежилых. Всего занято 185 деревьев, а именно 131 береза, 31 липа, 18 тополей, 8 елей и 1 дуб. На сухих деревьях оказалось всего 7 гнезд два на елках (по одному) и пять на одной березе. На суховершинных деревьях оказалось 4 гнезда на трех березах и 4 гнезда на двух елях—все жилые. Высота деревьев, занятых гнездами, от 8 до 20 метров. Высота (от земли) укрепления гнезд от 8 до 18 метров. На одном дереве помещается от одного до 11 гнезд. Кроме того производился учет колонии Зуйка малого (*Ch. dubius* Scop). Наблюдения над гнездованием промысловых птиц дали материалы для вывода зрелости водяной и лесной птицы ко времени начала охоты на ту или иную птицу. Результаты наблюдений указали, что к 12 июля (бывш. 29-е июня ст. стиля) водяная и болотная птица в текущем году не созрела, а только частью начала покрываться пером, большинство же было в пуху, и много сидело на гнездах. Что касается маммалогии, то в этой области проработано следующее: собирався материал путем опросов охотников, крестьян, а также и других лиц по распространению: медведя, волка, лисицы, разных видов кунных, рыси, белки, беляка и русака, лося и вухухоли. Велись наблюдения над сезонною жизнью некоторых млекопитающихся. Кроме того было созвано собрание студентов всех Костромских институтов, членов Губ. Союза охотников, известных в губернии окладчиков на волчьих охотах и других лиц и предложено поделиться сведениями, касающимися биологии и охоты на волка. 15 мая после схода снега с 9-ю студентами около Биологической станции был произведен учет распространения полевки обыкновенной *Microtus agvalis*. Был обследован участок в 400 кв. саж., пораженный полевкой, было сосчитано количество отверстий на этом участке, а также был взят из этого участка пробный участок в 7 кв. саж. для определения количества отверстий, приходящихся на одно гнездо. В среднем получилось на 7 кв. саж. 115 отверстий—по 5 отверстий на гнездо. Так. обр., выяснилось поражение всего участка—не менее одного гнезда на 1 кв. саж. Работа в области маммалогии носила случайный характер. Но добытый материал по распространению животных и, главным образом крупных, даст довольно верную картину распространения этих животных в пространстве и во времени в Костр. губ.

В заключение отчета о научной работе станции за 1923 год можно признать намеченный план выполненным, считая, что пополнением летних исследо-

ваний будет обработка сделанных сборов и коллекций в зимнее время. Некоторые вопросы в области энтомологии остались не точно выясненными, как требующие более продолжительных наблюдений (не одного сезона) и более благоприятного и теплого лета, чем этот год. Научными сотрудниками составлены и отпечатаны нижеследующие работы: А. А. Шуммер—Материалы по орнитофауне окрестностей города Костромы. Перечень птиц, встреченных в окрестностях гор. Костромы за время с 1914 года по 1922 год; М. Л. Грандильевская—Гидробиологический очерк стариц реки Волги и других мелких водоемов окрестностей Биологической станции. А. К. Ковальковский—Главнейшие вредители полевых культур в Костр. губ. и размер причиненного ими убытка.

**Средства станции** составились из ассигнований Н. К. П. в сумме 82200 р. 03 к. и случайных поступлений в сумме 1422 р. 39 к., а всего приход—83622 р. 42 к.; средства все израсходованы.

---

### Отчет о работах Геологической лаборатории за 1923 год.

В течении года в лаборатории велась очередная работа по изучению материалов геологических экспедиций, организованных Обществом за предшествующие годы, и производилась сводка литературных данных по геологии Костр. края. Кроме того, летом 1923 г. научными сотрудниками Геологической лаборатории были произведены за свой счет геологические обследования нижнего течения р. Покши, в результате которых обнаружены новые выходы коренных толщ, еще не описанные в нашей геологической литературе. Дальнейшее обследование реки Покши и левых притоков р. Костромы входит в план летних работ; смета на эту экспедицию уже утверждена Госпланом. В настоящее время приступлено к составлению карты рельефа Костр. губ. десяти-верстного масштаба с нанесением на ней высот барометрических невеллировок и к изучению буровых материалов по Костр. губ., хранящихся в Гидро-техническом Подотделе Губземуправления. В XXXII вып. Трудов К.Н.О. была напечатана работа заведующего лабораторией М. А. Вейденбаум, и сдана в печать для Статистического сборника Губисполкома за 1923 г. другая его работа: Геологическое строение Костр. губ. и ее минеральные богатства.

18-го октября 1923 года в лабораторию был специально командирован Центральным Российским Геологическим Комитетом геолог В. Хименков для ознакомления на месте с материалами работ Геологической лаборатории и для выработки общего плана дальнейших исследований края. В связи с переизданием новой десяти-верстной Геологической карты Европ. России, Геологическим Комитетом поручено лаборатории выполнить следующие срочные картографические задания к 1-му январю 1924 г. а) составить карту двух-верстного масштаба береговых обнажений всех левых притоков р. Костромы; б) составить геологическую карту десяти-верстного масштаба побережий р. Волги в границах 71-го листа; в) составить карту береговых обнажений р. Волги двух-верстного масштаба в тех же границах; г) дать подробное описание береговых обнажений р. Волги от устья р. Солоницы до с. Красные Пожни.

**Личный состав** состоял из заведующего М. А. Вейденбаум и научных сотрудников М. И. Соколова и Д. Коржавина. Содержание помещения геологической лаборатории и ее личного состава в количестве трех штатных единиц приняты с 1-го октября сего года на местные средства Губоно.

*М. Вейденбаум.*

## Отчет о деятельности Костромской Геофизической станции за 1923 год.

Личный состав станции состоял из заведующего Станцией Г. Г. Еремина, двух научных сотрудников-наблюдателей Н. И. Овчинниковой, М. А. Парийской, научного сотрудника—руководителя Гидрологического Отделения станции А. М. Русина, заведующего хозяйственной частью и канцелярией О. Г. Эвальтович и служителя станции. До июля сего года функции наблюдателя Гидрологического Отделения станции исполняла заведующая хозяйственной частью О. Г. Эвальтович, с 1-го июля эти функции исполняются научным сотрудником А. М. Русиним.

Деятельность административно-хозяйствен. органов выразилась в отчетном году, главным образом, в налаживании связи с метеорологическими станциями губернии, в расширении существующей метсети в губернии, в подыскании существующего помещения для станции и инвентаря, как научного, так и хозяйственного. В конце года были предприняты шаги к подысканию помещения для станции вне города. Было возбуждено ходатайство перед Уездным Коммун. Отделом о передаче помещения для станции в одном из ближайших местечек г. Костромы по р. Волге. Ходатайство станции в этом направлении увенчалось успехом.

Научная теоретическая работа станции была направлена на обработку климатологического материала по Костр. губ. Приходилось собирать материалы из различных источников, учреждений и архивов. Обработка его, ввиду значительного количества, заняла почти весь отчетный год. Были обработаны и приготовлены к печати следующие работы: 1. Атмосферные осадки (с 1884—1920 г.); 2. Грозы в Костр. губ. (1891—1920 г.); 3. Вскрытие и замерзание рек в Костр. губ. (1891—1920 г.); 4. Исторический обзор деятельности Метеорологической сети Костр. губ.; 5. Метеорологические элементы г. Костромы (напечатаны) (Труды станции вып. 1). Помимо указанных общих теоретических работ сотрудниками станции велись, каждым самостоятельно, следующие работы: Н. И. Овчинниковой:—1. Первый год наблюдения над облаками Геофизической станции. 2. Температура воздуха и поверхности почвы в г. Костроме. Г. Г. Ереминим:—1. Холодные периоды мая и июля месяцев в северной области Евр. России. 2. Исторический обзор деятельности сети Костр. губ. М. А. Парийской:—Характеристика в метеорологическом отношении сезонов текущего года по наблюдению Костр. Геоф. станции. 2. Опыт составления метеорологической карты Костр. губ. Совместная работа сотрудников происходила также в обработке и составлении метеорологического материала, присылаемого метстанциями по Костр. губ. Приготовлены к печати Метеорологический Ежегодник за 1922-й г. Кроме того сотрудниками станции производилась обработка текущих наблюдений Геофизической станции (обрабатывались ленты барограмм, термограммы и т. д., составлялись сводки о погоде для различных учреждений и проч.). Из лабораторных работ в отчетном году, помимо общих наблюдений, велась проверка барометров анероидов для нивелировки и термометров. Зимой 1922—23 г. были поставлены опыты над теплопроводностью снега.

**Гидрологическое отделение.** С конца 1922 года при Костр. Геофизической станции стали производиться гидрологические наблюдения над водным режимом р. Волги. В течение отчетного года производились наблюдения над температурой воды р. Волги, прозрачностью воды, толщиной ледяного покрова зимой, глубиной снега на льду и донным льдом. Кроме того, ежемесячно были получаемы сведения об уровне воды в р. Волге. Все наблюдения подвергаются общей обработке. С следующего года предполагается ввести в круг наблюдений также наблюдения над скоростью течения и над образованием донного льда. Из теоретических работ Гидрологического Отд. сотрудником А. М. Русиним велась работа по определению зависимости водного режима реки Волги (вскрытие, величина половодья, время наступ. половодья и т. д.) от метеорологических элементов, предшествующих сезонов (в районе г. Костромы).

За прошлый год станцией был издан первый выпуск работ в „Трудах Костр. Научн. О-ва“ (вып. XXXII) под заглавием: „Метеорологические элементы г. Костромы“. Ввиду отсутствия средств, а также больших цен за печатание—приготовленный для печати материал станция выпустить не может.

В отчетном году данными Геофизической станции пользовался целый ряд учреждений (Губстатбюро, Губздрав, Губземуправление и т. д.). Кроме того, был выдан целый ряд справок—как учреждениям, так и частным лицам. Представители станции принимали участие в заседаниях Губернской экспертной Комиссии. Через Станцию также пересылались данные с метеорологической сети Костр. губ. в Народный Комиссариат Земледелия. По заданиям Губ. Страхового Отдела была исполнена работа о выпадении града в Костр. губ. Приборами станции пользовались также некоторые учебные заведения в г. Костроме.

Бюджет станции. По смете Н.К.П. было ассигновано 62557 р. 37 к., Губземуправлением было отпущено 3800 р. и Губ. Отд. Нар. Обр. 61110 р. Отпущенные средства были израсходованы.

Библиотека станции в текущем году значительно пополнилась новыми изданиями. Были приобретены новые книги, главн. обр., по геофизике. Некоторые издания поступили в обмен на вышедшие из печати работы станции. Приобретен комплект летописей Главной Физической Обсерватории с 1900 года по 1910 г. Книгами из биб-ки пользовались главным образом сотрудники станции.

*План работ.* Деятельность Костр. Геофизической станции в 1924 году будет заключаться, главным образом, в основных геофизических наблюдениях, в обработке данных по наблюдениям метеорологической сети губернии, а также в расширении программы основных геофизических наблюдений. С организацией гидрологических наблюдений станция в будущем году предполагает организовать ряд наблюдений экспедиционного характера над водным режимом рек Костр. края. Наши реки до сих пор являются мало изученными, поэтому изучение их водного режима является наиболее важным, как с практической, так и с теоритической стороны. В зимний сезон будут продолжены наблюдения, начатые весной 1923 г., над условиями залегания снегового покрова в речных и овражных долинах. Предполагается продолжить теоретическую разработку климатологического материала по Костр. краю. В первую очередь будут разработаны метеорологические данные по наблюдениям метеорологических станций в с. Рождественском и Парфентьеве. Научной сотрудницей станции Н. И. Овчинниковой будет продолжена обработка наблюдений над облаками и составлена карта Костр. края со всеми действовавшими на территории губернии метстанциями. М. А. Парийской, помимо очередных текущих наблюдений по производству обработки материала, присылаемого с метеорологической сети губернии, и А. М. Русиным будут продолжаться теоретические работы по установлению зависимости водного режима реки Волги от метеорологических элементов.

Из организационных хозяйственных работ станции намечен капитальный ремонт здания станции, соединения телефоном здания с городом, устройство вышки для анемометров. Намечено также открытие несколько новых дождемерных пунктов на территории губернии.

Г. Еремин.

### Краткий отчет о деятельности Этнологической Станции за 1923 год.

Второй год работы Антрополого-Этнографической Станции дал возможность более точно обрисовать очередные задачи изучения края в этнологическом отношении и наметить программу дальнейших планомерных исследований. Эти исследования распадутся на три цикла: антропологический (изучение физической стороны), этнографический (материальная культура, быт, фольклор и лингвистические особенности), археологический (доисторическая этнология). Соответственно этим широким задачам, разрешение которых полностью может быть рассчитано лишь на очень долгий период, изменена была самая конструкция станции и она была переименована в Этнологическую.

Только с 1 октября 1923 г. Станция получила три платежных штатных единицы при 4-х служащих. Очевидно, станция не обеспечена надлежащим кадром работников, которые могли бы вести исследования во всех указанных отношениях. Поэтому создание сети корреспондентов и сотрудников было особенно нужно. Выяснилась при этом необходимость привлечь центральные научные силы для обработки тех или иных материалов.

Антропологическое изучение населения продолжалось производиться под руководством Е. Ф. Чепурковского до его отъезда из Костромы и состояло из антропологических измерений (головного указателя) и собирания образцов волос. Данные отчасти обработаны последним и приготовлены к печати, отчасти нуждаются при дополнительных исследованиях в дальнейшей обработке. Демографические данные из призывных списков, выборки из которых производились сотрудниками станций Л. Н. Казариновым (по Чухлом. у.) и И. В. Шумским (по Солигал. у.), обрабатываются Б. Н. Вишневым (Музей Антропологии и этнографии Академии Наук). Им же обработан антропологический материал (головной указатель) по Тоншаевским черемисам, собранный в свое время П. В. Зориним, а также материалы по трепанированным курганным черепам Костр. края. Дальнейшие антропологические измерения предполагается вести в бассейне р. Костромы, где будет производиться исследования Этнологическая экспедиция Академии Материальной Культуры (Д. А. Золотарев).

В области изучения материальной культуры были сделаны за год следующие работы. По поручению станции сотрудником Н. Л. Калиткиным были зарисованы образцы орнамента вышивок полущубков по Костромскому уезду (53 №№); сотрудником Е. В. Дмитриевой приготовлен альбом черемисских вышивок Ветлужск. у., Тоншаевской волости по материалам Музея (46 №№); сотрудником В. П. Чистяковым собран альбом образцов тканья пестрядей местного населения д. Б. Соколово, Николо-Межевской волости, Кологривского уезда (135 №№), и альбом образцов окраски ткани и пряжи местным населением Кологривского уезда и описание способов окраски (67 №№). Заведующим Станцией В. И. Смирновым собран альбом дмотканы Костромского уезда (76 №№), альбом старинной набойки (44 №№) и приготовлены под его руководством альбомы кубовой набойки (38 №№), снимков старинных кружев и шитья костромского по экспонатам Музея местного края в г. Костроме (фотографии Ф. О. Иванского, 45 №№), альбом снимков народной резьбы по дереву по экспонатам Музея местного края (снимки разных лиц, 59 №№), и альбом „Человек и жилище Костромского края“ (102 №№). Научным сотрудником Станции Н. П. Беляевой сделаны зарисовки средств передвижения в Костромском уезде (17 №№) и зарисовки деталей стройки в Нерехтском уезде (4 №№). Помимо этого, главным образом, силами станции были сделаны сборы предметов народной материальной культуры, по преимуществу резьбы и кружев, для Всероссийской С.-Х. Выставки, потом поступивших в Музей местного края. Здесь необходимо отметить помимо работ штата станции, сборы бесплатных сотрудников: Л. Н. Казаринова—сборы резьбы и кружев в Чухломском уезде, И. В. Шумского—кружева Солигалического уезда, В. П. Чистякова—указанные выше работы.

В отношении изучения духовного народного творчества сделаны следующие работы. Была составлена, напечатана и разослана анкета: „Культ и народное сельское хозяйство“ (около 8 т.).

По анкете было получено 1592 ответа. Главный контингент корреспондентов—крестьяне. Ответы оказались не одинаковой ценности, но, в общем они дали очень обильный и ценный материал по фольклору и вопросам быта сельского населения. Материал обрабатывается всеми штатными сотрудниками Станции. Ряд корреспондентов Станции дал следующие материалы: А. Громова—О гаданьях (3 №№ гаданий), записанные в д. Родина, Ник.-Межев. волости, Кологривского уезда; Е. Г. Дурново—Нотованные народные песни, записанные в Костромском уезде в 1922 и 1923 г. (26 №№); Е. Ф. Дюбюк—Костромской край (Журнал слушателей 1-го курса Костромского Педагогического Техникума № 1, декабря 1923 г.—фольклористические записи). В. А. Лебедев—О гаданьях записанных в Юровской волости, Макарьевского уезда; Г. И. Лебедев—Хоровые

песни, записанные в Галич. уезде (6 №№); от него же—песни (3 №№), записанные в д. Есаково, Чухломского у., частушки, (6 №№), детские песенки (4 №№), народный рассказ „Порча“, заговоры (9 №№), моление перед пашней; от него же 26 народных песен, записанных в Чухломск. у.; П. В. Комолова—заговоры от лихарадки и зубной боли, записанные в Шишкинской волости; песни частушки (43 №№), записанные в Шишкинской волости; А. Г. Куликов—частушки (56 №№), средства от лихарадки, записанные в с. Шунге, Костромск. уезда, В. Мызина—о гаданьях; т. Соловьева—народные рассказы (4 №№) и приметы (4 №№), записанные в д. Волково, Буйского у.; А. Н. Сопина—похоронные причитания, записанные в д. Жировлево, Солигалич. у.—„Деревенская свадьба“, записанная в д. Солино, Солигаличск. у. (автор записи неизвестен, поступила чрез И. М. Шумского); И. В. Шумский—из этнографических записей в Солигал. у.; народные приметы (28 №№), загадки (4 №№), детские песенки (5 №№) и частушки (3 №№); от него же „окликание молодых“, записанные в Солигалич. у.

В архив Станции кроме того поступили следующие отчеты по произведенным в Костромском крае раскопкам: Л. Н. Казаринов—отчет об археологических раскопках при р. Юге на берегу Чухломского озера в 1922 г.; тоже—в 1923 г.; отчет об археологическом исследовании устья р. Святицы, Чухломск. уезда, в 1923 г.; отчет об археологических раскопках при истоке р. Векеы, Чухломского уезда; В. И. Смирнов—отчет о раскопках у с. Туровского, Галичск. у.; на р. Лыкшанке в 1923 г.

В отношении разработки вопросов доисторической этнологии произведены следующие работы: заведующим станцией В. И. Смирновым составлен по различным материалам список местной номенклатуры рек, урочищ, селений, имеющих неславянский корень. Лексикологическая разработка списка—вопрос, который в ближайшее время еще не может быть разрешен. В тех же целях производились раскопки в Галичском и Чухломском уездах, в пунктах, указанных по отчетам Л. Н. Казаринова и В. И. Смирнова, раскопки, обнаружившие редкие в научном отношении факты фатьяновской культуры и культуры позднего неолита.

В настоящее время разработан на летний период маршрут исследовательской работы Станции совместно с Этнологической экспедицией Академии Материальной Культуры в бассейне р. Костромы. Работа, предполагается, будет вестись сразу в различных отношениях 4 сотрудниками станции и 3 сотрудниками Этнологической экспедиции под руководством Золотарева.

С ростом очерченных выше исследовательских задач явилась необходимость в иной конструкции станции, как о том уже упомянуто. Помимо штатных научных сотрудников, ведущих повседневную работу технического и исследовательского характера, сотрудниками станции являются указанные выше лица, выполняющие безвозмездно те или иные задания; кроме того, безвозмездно сотрудничал целый ряд корреспондентов, доставляющих очень ценные материалы. Штат Станции состоял из заведующего и 3-х платных из местных средств научных работников: Н. И. Савинова, Н. П. Беляевой и Н. С. Забенкиной.

Заведующий Станцией *Вас. Смирнов.*

### **Краткий отчет о состоянии и деятельности Музея Местного Края в г. Костроме за 1923 год.**

В отчетном году особенно настойчиво сказалась неотложность в ремонте здания Музея. Необходимо было перекрыть балкон железной крышей. На отпущенные из центра средства удалась закупить часть материалов, также ввести этот ремонт в строительный план Губкоммунотдела, но ремонт остался невыполненным; требовались и др. ремонты—в отоплении, а также вовне и внутри здания. Вместе с тем с притоком поступлений в Музей сказались недоста-

Инстит. Костром. Музея

Инв. №

ток в площади помещения и с развитием деятельности—недостаток в личном составе служащих.

За истекший год Музей пополнился путем пожертвований, покупки и сборов во время экспедиций—1629 отдельными поступлениями, по отделам распределившихся следующим образом: в естественно-исторический отдел 170 №№, в том числе под одним номером некоторые коллекции; в доисторический отдел—345 №№; в этнографический—183, в исторический—120 №№; в военный—5; в церковно-исторический—67 №№; в художественный—30 №№; в архив фотографии—636 негативов и фотографий; в картографический архив—15 и разных 29 №№.

Музей в отчетном году пополнился пожертвованиями со стороны следующих учреждений и лиц: Губвоенкомат из Мичуринских казарм 71 старин. кафель и камин; Губкоммунотдел—14 фотограф. проектов памятника 300-летия; Губнабторг—модель дома, рыбол. снастей и проч.—8 №№; Кабинет искусств б. Университета—пять картин и офорт; Комитет по охране памятников искусства и старины (Губмузей)—из Богоявленского монастыря: шитая плащаница XVI—XVII в., сударь 1615 г., 4 покрова XVII в. (датированы), шитые хоругви XVII в. старопечатное евангелие 1632 г. и каменная плита об основании храма 1659 г.; —из Ипатьевского монастыря: медная кацея, медное литье—45 №№, две деревянных иконки и распятие, 2 духовных нотных сборника нач. XVIII; —из ц. Воскресения на Девре—хрустальная люстра и икона „благор. разбойник Хаздима“. Музейный художественный фонд Наркомпроса—рисунки: Ф. Малявин „Баба“, Н. Репин—2 рис., В. А. Серов—каранд. рисунок и эскиз маслом, К. Сомов—карандаш, неизвестного художника карандаш. рисунок „Шествие на Голгофу“, Орловский—карандаш „Разбойники“, Микешин—сепия, Кашинцев—акварель—портрет, Риццони—акварель „Итальянка“, В. Суриков—2 аквар., Г. Мясоедов—голова старухи, масло, Ч. Остроухов—пейзаж, масло, И. Пахитонов—„На взморье“, масло; Этнологическая станция Костр. Научного Об-ва—предметы этнографического характера, собранные и приготовленные для Всероссийской с.-х. выставки, всего 170 №№, из которых особую ценность представляют предметы народной резьбы, кружева и альбомы зарисовок, фотографий и проч., В. И. Баженов—гравюры к путешествию Г. Сарычева 1788 г.—20 №№, С. Г. Беликова—фарфор—2 №№, дегаротип; С. И. Бирюков—портрет А. С. Березина XVIII в., портрет Николая I, плакаты начала революции 36 №№; М. А. Вейденбаум—дерев. раскраш. тарелочка; геологический материал с реки Покши—3 ящика, карта месторождений жел. бол. руды и охры Костромского края, карта фосфорит. залежей края, схема геологического строения в Костромском крае; А. К. Голованчиков—2 кост. пила и каменная плитка со сверлением, найдены в огор. д. Голованчикова по Ямск. ул.; В. С. Грезе—материалы по гидрофауне 114 банок; Н. И. Гудков-Беляков—геологический материал, собранный на р. Волге и Унже 2 ящ., старин. пороховница, 3 кафеля, германский железный крест и палестин. крест; В. В. Гуссаковский—энтомологическая коллекция—жуки прямокрылые и перепончатокрылые 20 коробок; Г. Данилин—стар. резная икона; Ф. В. Ефимов—черепок древн. горшка, найденный у ус. Васильевское; Г. Г. Еремин—11 метеорологическ. карт., края; Л. Н. Казаринов—образцы керамики со стоянки у р. Вексы, Чухлом. у.—18 №№; Б. В. Кирсанов—Диоритовый молоток со сверлением, найденный в овраге у д. Трохачи, Костр. уезда; А. Г. Куликов—шиферный топорик, кремневый нож, 3 кремн. наконеч. стрел, скребок и др. поделки и черепки керамики со стоянки „Подовьюково“ у с. Шунги, Костр. у.—19 №№; А. А. Макаревский—2 портрета (из ус. Зиновьево). Неизвестный—геологический материал с р. Унжи—1 ящ.; В. И. Просвирин—полуштоф 1799 г.; Д. И. Пряничников—622 негатива видов г. Костромы, окрестностей, куст. промыслов и др.; Н. А. Рейпольский—бурак берестяный; Г. Э. Реш—куколь схимника и старин. воздух из Бабаевского монастыря; А. А. Розин—образцы фосфорита с р. Унжи, образцы известняков с р. Вексы, Чухл.—образцы Тверских известняков; В. И. Смирнов—медный рукомоиник XVII в., медный кувшинчик, кацея, акварельный рис. 1785 г. путешествия экспедиции купца Попова в Охотском море, 4 рисунка тушью, черешневый чубук, 2 берестяные корзины



(из уез. „Внуково“, Сол. у.), детский берестяной гудок из Спас—Глазунова, Чухл. у.; каменные орудия, поделки и черепки керамики, добытые в экспедиции с Л. Н. Казариновым у с. Туровского, Галич. уезда—275 №№; С. С. Смирнов—ископаемая меловая фауна с р. Сендеги 1 ящ.; М. И. Соколов—образцы коренных пород с р. Волги у с. Наволок—23 №№; П. С. Третьяков—железный топор (курганный), найденный в 2-х верстах от Костромы по Волог. тракту; коллекция каменных поделок, собранных в 1923 г. у д. Святое, Костр. уезда—27 №№; С. В. Фрязинов—цветная литография; А. А. Шуммер—образцы выработки торфа с Сухоноговского болота, Костр. уезда 1 ящ., С. А. Щербаков—образчик почтовой корреспонденции; Д. Т. Янович—карта учебных заведений Костромской губ.

Путем покупки были приобретены следующие предметы: картины—Шухвостова 1851 г., М. Е. Кочержинского, неизвестного „Литва и Польша“, гравюра—П. Свиньин, кокошник XVIII в., резная дуга, старин. горшок, старинная шубка, 2 душегрейки, 6 манер, бисерный кошелек, фарфор, миниатюра, фарф. чашечка, хрустальный бокал, бювар, шитый шерстями, 11 стар. печатей, 2 медных иконы, оклад серебр. креста 1766 г., 2 рукописи: Богословие 1822 г. и житие А-ндра Невского, роговая пороховница и 2 чуг. гранаты, кн. А. Кубе—„История фаянса“; друза горного хрустала, чучело.

Помимо обычной работы по консервации экспонатов, их препаровке, монтировке, новой экспозиции и каталогизации, в отчетном году в Музее была выполнена следующая научная работа. В ест.-историческом отделе хранителем М. А. Вейденбаум велась работа по изучению и описанию обширных материалов геологических обследований края, напечатана статья—„Ярусы, зоны и петрографические горизонты“ в XXXI вып. „Трудов К. Научного Об-ва“, ведется работа по подготовке материалов для переиздания новой 10-верстной геологической карты 71 листа. В доисторическом отделе хранителем его В. И. Смирновым произведено описание коллекций, добытых при последних раскопках у с. Туровского, Галич. у., и нанесены на археологическую карту новые зарегистрированные факты доисторических находок. В отделе этнографическом работа велась в направлении собирания новых материалов быта, значительно пополнивших пробелы, в зарисовках орнамента шитья полушубков—выполненных Н. А. Калиткиным, орнамент черемисского узора—Е. В. Дмитриевой, средств передвижения—Н. П. Беляевой. В отделе кустарном хранителем И. П. Паулем была произведена полная опись отдела. В историческом отделе хранителем Ф. А. Рязановским произведена почти полная каталогизация, выделены и свернуты экспонаты 2-го сорта и произведена новая расстановка, была сделана работа по изучению помещичьего инвентаря XVIII в.—скопирована „Домовая книга капит. гр. Черевина 1720 г.“ вместе с „Описью дому Нероновскому 1800“. В Оружейном отделе хранителем И. П. Паулем составлена полная опись и приступлено к изучению некоторых наиболее интересных памятников. В Художественном отделе были развешены вновь поступившие картины. В Церковно-историческом отделе—хранителем Ф. А. Рязановским приготовлены для печати научное описание коллекции воздвизальных крестов, скопировано для печати 8 №№ описных книг Ипатьевского монастыря 1584—1693 г.; приготовлены к печати „Грамоты Ипатьевского монастыря 1586—1702 г.“ (80 №№).

Культурно-просветительная работа в Музее выразилась в объяснениях посетителям музея его собраний в лекционном порядке администрацией. Музей открывался 3 раза в неделю: по воскресеньям, четвергам и пятницам (с 12—3 ч.). Посещаемость выразилась за год в цифре 11038 (против 6296 посещений в 1922 г.), из них детей 3253, взрослых 3372, экскурсий было 146. По месяцам посещаемость выразилась в следующих цифрах:

	Январь.	Февраль.	Март.	Апрель.	Май.	Июнь.	Июль.	Август.	Сентябрь.	Октябрь.	Ноябрь.	Декабрь.
Взрослых . . . . .	172	233	294	314	222	338	433	140	310	349	275	364
Детских . . . . .	101	404	313	332	98	129	251	36	311	251	296	461
В экскурсиях . . . . .	50	129	359	174	376	1264	248	95	112	90	98	616
Всего . . . . .	323	766	966	820	696	1731	932	271	733	690	669	1441
Колич. экскурсий . . . . .	2	8	17	11	21	49	12	4	4	4	4	27

В отчетном году бюджет Музея составлялся из поступлений Центра (с базой в Кологриве), местных средств и специальных. По Госснабжению получены след. суммы: § 1 ст.—333 р.; § особо последн.—119 р., § 1 ст. 3—91489 р. 55 к., § 4, ст. 1—19102 р.; § 4 ст. 2—8465 р.; § 8 ст.—47134 р. 82 к.; § 12, ст. 2—100 р.; § 14, ст. 4—267 р.; § 13, ст. 3—5016 р. 83 к.—Итого 1719071 р. 21 к. в дензнак. 23 г. Расход выразился в сумме 1699780 р. 98 к. (осталось неизрасходованной сумма по § 4 ст. 1—912 р. 80 к., удержанная Губфо, по § 14 ст. 4—267 р. и по § 18 ст. 3—1010 р. 82 к. вследствие закрытия кредита). Из местных средств на содержание личного состава по § 1, ст. 3 получено и израсходовано 78399 р. 64 к. Специальные средства музея составились из входной платы 5846 р. и от продажи брошюры Жадовского „Музей местной природы“—400 р., а всего 6246 р. 34 к., из них израсходовано на научные и хозяйственные нужды 2066 р. 19 к. Сальдо—417 р. 85 к.

На предстоящий год план работы следующий. Предполагается произвести неотложный ремонт здания в виде перекрытия балкона, оштукатурка, планировка земли вокруг здания во избежание затекания воды, промазка рам, побелка зала и ремонт кочегарки. В виду того, что для нужд Музея передается помещение б. Дворянского Соборания предполагается перегруппировка отделов, развертывание новых (отдел графики, экономический и др.) и пополнение всех отделов путем экспедиций и поездок. Последнее придется развить шире, так как поступления в Музей экспонатов этим путем в последнее время начинает занимать наиболее видное место.

Личный состав Музея был следующий: Заведующий В. И. Смирнов, помощники заведующего—И. П. Пауль и Ф. А. Рязановский, научный сотрудник—М. А. Вейденбаум, препаратор—Н. А. Калиткин, 6 наблюдателей, истопник и курьер.

### Отчет Буйского Отделения О-ва по изучению местного края за 1923 год. (Год 2-й).

Буйское Отделение было организовано в августе месяце 1922 г. по инициативе И. Ф. Правдина.

В составе Отд. в истекшем году было 35 членов. Правление состояло из 4 лиц: Воскресенского В. П. (председ.), Гусева Н. Ю., Корнилова и Грацианского.

На общих собраниях разрешались вопросы организационного характера. В целях вовлечения в работу широких кругов разослано было письмо—обращение по школам города и уезда. Большое участие в работе Отделения приняли учащиеся школы 2 ст. В. П. Воскресенским были организованы в школе два кружка: естественный и этнографический. Работа в кружках сводилась к следующему: 1) велся календарь природы, 2) метеорологические наблюдения,

3) собирались под руководством препод. Протопопова геологические материалы и 4) под его руководством составлен гербарий в 250 экз.

В с. Молвитине организован филиал, где работа протекала, главным образом, по изучению быта старообрядцев.

Научная работа От-ния, кроме указанной выше, выражалась в изучении быта населения и промыслов. Выработана была анкета по изучению промыслов в уезде, которая была разослана по уездным членам-корреспондентам. Работа еще не закончена.

В. П. Воскресенский принимал участие в Костромской Губ. Конференции по изучению производственных сил Костромского края в качестве докладчика на тему: „Кустарные промыслы Буйского уезда“.

Средства От-ния очень скудны и составились из пособия чрез Костромское Научное О-во (750 руб. денз. 23 г.) и членских взносов. Вся сумма израсходована на канцелярские принадлежности и почтовые отправления.

В план работ на будущий год входят: 1) устройство Музея местного края, 2) исследование „Чертова камня“ в Ильинской на Шаче волости, 3) исследование соляных растворов урочища „Солонина“ и 4) продолжение работы прошлого года в области естествознания и этнографии.

*В. Воскресенский.*

---

### Отчет Галичского Отделения по изучению местного края за 1923 год. (Год 3-й).

В составе От-ния в истекшем году было 40 членов. Правление От-ния состояло из 5 лиц: Касторского В. В. (председ.), Ожогина И. М. (тов. председат.), Цветкова Д. В. (секретарь), Соловьева А. И. и Палилова К. В.

Всего общих собраний за 1923 год состоялось 14, собраний Правления 3. На общих собраниях было заслушано 14 докладов и сообщений по вопросам научно-исследовательского характера и 9 докладов по вопросам организационного и хозяйственного характера. Из научно-исследовательских докладов следует отметить, как наиболее ценные: И. М. Ожогина „Отчего погибли озими в Галичском уезде“ и Е. Ф. Дюбюка „Кожевенная промышленность в Костромском и Галичском крае в XVII и XVIII ст.“. Из докладов организационного характера—доклад председателя Костромского Научного О-ва В. И. Смирнова—„Ближайшие задачи краеведения в Галичском уезде“. Посещаемость общих собраний была от 10—40 человек.

Благодаря настойчивости Пр-ния и некоторых членов От-ния (особенно И. В. Яблокова), Отделению в истекшем году удалось начать свою издательскую деятельность. Было отпечатано 3 выпуска „Трудов“, вып. I-й: И. М. Ожогин „Метеорологические и водомерные наблюдения в г. Галиче и на Галичском озере за 1913—1922 г.“, вып. II-й: С. Г. Вальмус и И. Ф. Правдин—„Материалы по обследованию Галичского озера“, вып. III-й: А. И. Соловьев—„Питерщики-галичане“ (этнографический очерк). Средства на издание указанных работ были собраны, главным образом, путем добровольных пожертвований со стороны местных советских учреждений и кооперативных организаций. Отпечатанные работы были разосланы по научным и краеведческим обществам, причем некоторые из них ответили присылкой своих изданий.

В целях популяризации От-ния и вовлечения в его работу широких масс, Правление устраивало платную научно-популярную лекцию в местном Об'единенном клубе, а во время уездных курсов по переподготовке работников просвещения в июне месяце истекшего года председателем От-ния был прочитан эпизодический курс „Краеведение в школах I ст.“ и проведена большая историческая экскурсия по г. Галичу и его окрестностям. В тех же целях в местной газете членами От-ния помещались заметки о деятельности Об-ва и особенно часто, о значении метеорологии и необходимости постройки в Галиче метеорологической станции.

Отделение принимало посильное участие в подготовке к Всероссийской Сел.-Хозяйственной Выставке. При непосредственном участии председателя Правления были произведены фотографические снимки рыбной ловли на Галичском озере и быта рыбаков, выделены в качестве экспонатов орудия рыбной ловли. На основании произведенного им же обследования были изготовлены для Выставки диаграммы о составе ихтиофауны Галичского озера, составе населения Рыбной слободы и питания рыбаков во время лова. От-ием представлены были на Выставку также: коллекция семян полевых сорных трав, диаграммы засоренности крестьянского зерна и рисунки местных рыбных пород.

Работ экспедиционного исследовательского характера, несмотря на их крайнюю необходимость, От-ию не удалось провести за отсутствием средств и вполне компетентных работников.

В ведении От-ия в истекшем году находились: Музей местного края и вновь строящаяся метеорологическая станция.

Музей местного края за год пополнился 40 новыми экспонатами, в том числе несколько коллекций. Благодаря вновь поступившим экспонатам начал разветвляться сельско-хозяйственный и кустарно-промышленный отдел Музея. Новые экспонаты были пожертвованы преимущественно Уезуправлением, Рай-отделением Союза Кооперативов, У. О. Н. О. и учащимися шк. 2-й ст. С 1-го июня—1-го августа 1923 г. в Музее была организована выставка картин местного молодого художника Г. Макарова. Всего посетителей в Музее за год было около 2.500 человек, в том числе 7 экскурсий. Библиотека при Музее пополнилась 60 новыми названиями, присланными, главным образом различными научными и краеведческими организациями. Заведующим Музеем состоял В. В. Касторский.

Вопрос об устройстве в г. Галиче метеорологической станции был выдвинут От-ием в самом начале года, но несмотря на все предпринятые им шаги и редкую энергию члена От-ния И. А. Горшкова, постройка станции только еще начата. Причина—отсутствие средств у От-ия и слабая материальная поддержка со стороны местных учреждений. В настоящее время лишь закончено нивелирование площадки и начат постройкой забор. Работы производятся на средства Уисполкома. Из Главной Физической Обсерватории был получен неполный комплект приборов для станции. Между прочим, не присланы барометры. На должность зоведующего станцией Отделением выдвинут член О-ва И. А. Горшков.

Средства Отделения состояли из субсидий Уисполкома и Костромского Научного Об-ва, членских взносов, из сумм, вырученных от продажи изданий Отделения, а главным образом, из пожертвований. Всего по всем источникам за год поступило около 6.800 руб. в ден. зн., или около 100 руб. в переводе на золото. Большая часть полученных средств пошла на отпечатание работ, приобретение дров для Музея и др. хозяйственные расходы. Правление и заведующий Музеем не получали из этих сумм за свою работу ни копейки.

*В. Касторский.*

### Отчет Нерехтского Отделения О-ва за 1923 год (Год I-й).

Нерехтское Отд. Костр. Науч. Об-ва возникло 5 марта 1923 года. В состав его входят представители различных интеллигентных профессий и главным образом городское учительство (школ II ступени).

От-ние насчитывает 31 члена (23 действительных и 8 сотрудников). Совет Отделения состоит из следующих лиц: Н. Ю. Андерсон (председатель), Л. А. Невский (зам. пред.), Н. В. Голубев (зав. Музеем местного края), М. И. Маленкин, Н. К. Рыбнев и Б. В. Овсов (секретарь).

Общих собраний От-ния за отчетный период (9 мес.) было два; заседаний Совета 5; заседаний естественно-исторической секции—2; этнолого-исторической секции—1. На одном из общих собраний был заслушан доклад Л. А. Невского— „Весна текущего года“ (ее ход по данным фенологических наблюдений).

Связь с уездом еще не налажена, и Совет Отделения озабочен вопросами о том, как бы втянуть в краеведную работу культурные силы, разбросанные по уезду. По отношению к учительству был использован момент летней „переподготовки“. Зам. пред. Отделения Л. А. Невский прочел на бывших в то время курсах доклад „Краеведные организации и школа в их взаимоотношениях“. Однако материальная необеспеченность учительства лишает надежды, чтобы сочувственное отношение учительства к краеведению принесло в скором времени осязательные результаты. Ныне можно надеяться только на одиночек, способных на самопожертвование.

Развитие научной исследовательской работы—вторая непосредственная задача От-ния. Но на первых порах она должна ступшеываться перед работой чисто организационного характера. Пока последняя не налажена, научная работа и собиание сырых материалов тоже есть удел личного почина и вкуса. Несмотря на ряд неблагоприятных обстоятельств, кое что в этом направлении все же сделано: так, например, Н. Ю. Андерсон были обследованы городские архивы, а Л. А. Невским проведены фенологические и метеорологические наблюдения. Часть этих наблюдений уже обработана, среди них, между прочим, имеется сводка о грозовой деятельности в текущем году и ход весны этого года, обработка других записей еще не закончена.

В целях развития исследовательской деятельности при Отделении организованы секции: этнолого-историческая (пред. А. В. Часовской), естественно-историческая (пред. Л. А. Невский). Деятельность этой последней секции в настоящий момент уже налажена. Секции поставлена задача—составить ряд программ и инструкций для обследования края в естественно-историческом отношении; кроме того, при ней организуется коллектив наблюдателей с целью ведения регулярных систематических наблюдений природы и координирования действий отдельных лиц.

Предлагается также приступить к изучению гидрологии края. Есть основание думать, что наладится в свою очередь деятельность и этнолого-исторической секции. Отделение приняло участие в распространении анкеты Костр. Науч. О-ва „Культура и народное сельское хозяйство“. Ведется работа и в школе по вовлечению учащихся в дело собиания материала.

Местный Отдел Нар. Образ. оказывает поддержку Отделению. Так благодаря пожертвованию УОНО, Отделение значительно пополнило свою библиотеку, так как получило разрешение отобрать безвозмездно на книжном складе УОНО все издания, которые хоть сколько нибудь могут быть полезны для работ Отделения. Удалось составить библиотеку в несколько сот названий. Отдел местного края б-ки состоит почти исключительно из Трудов Костром. Науч. О-ва и некоторых изданий бывшей Костром. Губ. Арх. Комиссии. Были поступления в библиотеку Отделения также от Центрального Бюро Краеведения (из Москвы и Петрограда) и от отдельных лиц.

Очень долго Отделение не имело помещения. В настоящее время ему предоставлено три комнаты в 1-й школе 2-й ступени. Одну из этих комнат предложено занять под Музей местного края, который отделением развертывается на первых порах из экспонатов бывшего Музея наглядных пособий при УОНО. Предполагается также создать при Музее особое отделение—музей Революции, организация которого, задержалась из-за отсутствия помещения.

Средства отделения составились из субсидии УОНО (100 р.), Костр. Науч. О-ва (450 р.) и членских взносов (25 р.) и были употреблены на почтовые и канцелярские расходы.

В заключение, может быть, не лишнее упомянуть о тяжелом материальном положении Отделения; работу приходится вести почти без копейки денег и при том в помещении, которое не отапливается.

*Л. Невский.*

## Отчет Пушкинского Волостного Отделения Общества за 1923 г. (Год 2-й).

На 1-е января 1924 г. в Отделении состояло 12 членов. Руководителями были В. П. Орлов и А. В. Гуреев.

За отчетный год: общих собраний за год было 6; Отделением было собрано 6 №№ детских песенок, употребляющихся при играх, 103 №№ народных песен — частушек; 98 №№ народных загадок; записано 9 №№ старинных народных песен; 2 духовных стиха (об Алексее — божьем человеке неполностью и о бедном Лазаре) и 3 народных сказки. Материалы частью сданы в Костр. Науч. Об-во, частью находятся в делах Пушкинского отделения. Кроме того, велась наблюдения над разливом р. Волги (наблюдения велась по плану, присланному Гидрологическим Институтом). Библиотека От-ния пополнилась 12 экз. книг, частью присланных Костр. Науч. Об-вом, частью приобретенных Отделением.

За отчетный год было получено от Костр. Науч. Об-ва 950 р. (д. зн. 23 г.).

На следующий год Об-вом намечены к исполнению следующие работы: I. По этнографии: 1) запись народных сказок, 2) описание детских игр, 3) соби- рание материалов по изучению народной медицины и 4) пополнение новыми за- писями этнографических работ, которые велась членами Об-ва в предыдущие годы. II. По геологии края: 1) изучение юрских отложений (особенно внимание будет обращено на обнажение под с. Пушкиным и д. Иванниковым; членом От-ния В. П. Орловым будут вестись дальнейшие изыскания над указанными отложениями. 2) Изучение ледниковых отложений (изучение валунной фауны), 3) изучение аллю- виальной фауны (отложения под с. Пушкиным и д. Иванниковым). III. По бота- нике: предполагается приступить к составлению гербария местных растений, организовать сбор лекарственных растений. IV. По энтомологии: изучение энто- мологии края (составление энтомологических коллекций, коллекций с.-хоз. вреди- телей и вредителей леса).

Коллекции по этнографии, геологии, ботанике и энтомологии и другие, собираемые трудами членов Об-ва, предполагается хранить в Музее местного края, который будет организован при Пушкинском Нардоме. Особенно ценные мате- риалы будут направляться в Костромской Музей местного края.

*А. Гуреев. В. Орлов.*

## Отчет Солигаличского Отделения за 1923 год. (Год III-й).

Отделение состоит из 41 члена, в том числе — 26 школьных работников. На 1 января 1923 г. числилось 41 чел., выбыло 14, вступило новых тоже 14.

**Состав Правления:** Белоруссов Л. М. (предс.), Парийский И. Д. (казн.) и Шумский И. В. (секр.). Правление собиралось 37 раз. Собраний распорядитель- ного характера было 2.

Достижения членов Отделения и новости краеведения служили предметом суждения на общих собраниях научного характера. Такие собрания состоялись 15 апреля, 25 июня, 22 июля, 26 августа, 1 и 7 октября и 16 декабря. На них сделаны доклады и сообщения: Л. Белоруссовым — „Несколько документов XVII и XIX в.в. из архива Отделения“, „Об экскурсии по архивам уезда“, „Из истории солеварения в Солигаличе в начале XIX в.“, М. Архангельским — „Первый век истории Солигалича“, И. Парийским — „Из записной книжки археолога“, „О ред- ких явлениях природы в Солигаличском и смежном с ним уездах“, В. Мари- ным — „Укрепление у д. Городищева“, И. Шумским — „В Наполеона грозный век“, „Солигаличский стихотворец Мачихин“, „Окликанье молодых — детские песенки“, „К вопросу о районировании Солигаличского уезда“, „Уездные и волостные границы“, „Грозы 1923 г. в Солигаличе“ и „О губернской научной конференции 1—3 декабря“.

Особо должны быть отмечены сообщения организационного характера председ. КНО—В. И. Смирнова: „Ближайшие задачи краеведения в Солигаличском уезде“. Л. Белоруссова—„Задачи Отделения в 1923 г.“, И. Шумского—„Что сделано Отделением“. Кроме того, И. Парийский прочел на курсах для просвещенцев лекцию—„О краеведении в уезде“, а И. Шумский повторил свой доклад—„В Наполеона грозный век“ в сов.-партийном клубе. Собрания дали всего 96 посещений членам и 141 гостями, или 34 посещения каждое в среднем.

В октябре было приступлено к организации в городе Музея местного края. Экспонаты поступили из обстановки усадьбы б. Черевиных и от разных учреждений и лиц. 4 ноября собранием Отделения (14 членов, 36 гостей) Музей открыт. Занимает он две комнаты в нижнем этаже дома Просвещения; площадь его—80 кв. метр. Экспонатов на 16 декабря культурно-историч.—125 №№, естественно-исторических—28 №№ и общ.-экономических—7 №№, всего 160 №№, 372 предмета. Следует отметить: 20 портретов Солигаличских помещиков XVIII-XIX в., 60 фотографий и рисунков местностей уезда, 6 образцов местной промышленности, зуб мамонта, 3 чугунных пушки XVII века. С 20 ноября в состав Музея включен Музей пчеловодства (до 200 экспонатов). Музей до 16 декабря посещен 306 чел., в том числе депутатами уездного съезда советов и двумя школьными экскурсиями.

Заведует Музеем И. Шумский.

По поручению XII уездного съезда советов членом отделения В. Р. Розепиным составлено описание уезда. Описание это в 400 экз. издано Уисполкомом в виде книги („Солигаличский уезд. Материалы для выяснения экономического его состояния“), которая является вып. I „Трудов Отделения“. В редактировании книги участвовали члены С. Липкин и И. Шумский; последним составлен „Указатель литературы о Солигаличском крае“, приложенный к книге. В Указатель вошло 202 №№. Материал для книги дан из членов еще К. Абрамовым и М. Архангельским. В № 121 газеты „Красный мир“ напечатана заметка отделения: „О Солигаличском курорте“, а в № 238 той же газеты краткая сводка из доклада „Грозы 1923 г.“.

Л. Белоруссовым и И. Парийским совершена экскурсия в ряд усадеб (Патино, Тресково, Нероново, Внуково). Установлено в некоторых наличие предметов, стоящих на очереди для направления в Музей и архив. Произведены наблюдения снежного покрова и водополья. Л. Белоруссовым, Н. Колосовым, А. Сосниной и И. Шумским записывались произведения народного творчества (частьшки, которых в „Своде частушек уезда“, составленном И. И. Шумским—1098 №№, причитания (3 №), песни (5 №№) и др.). Часть материала направлена в Этнологическую станцию К. Научного Об-ва. И. Шумским, В. Виноградовым и Л. Белоруссовым приступлено к выборке демографического материала из призывных списков. Сведения за ряд лет отправлены Музею Антропол. и Этнограф. при Ак. Наук. Составлена коллекция шитья и полотенец для экспонирования на всесоюзной с.-х. выставке.

Отделение принимало участие в районировании уезда,—как в выработке проекта новых границ уезда и волрайонов (Шумский), так и в непосредственном проведении его в жизнь (Розепин). Приступлено к собиранию сведений о кустарничестве.

Велись наблюдения погоды, составлены гербарии (т. Родионовой и Л. Серогодской).

Организованные в 1922 г. „Библиотека краеведения и архив отделения“ продолжали расти. В первую поступило путем пожертвований от разных лиц и учреждений 177 названий, 265 т. и куплено 3 т. Состоит 314 №, 454 т., в том числе—65 т.т. местных изданий. В архиве состоит 36 рукописей (доклады и сообщения членов), 80 №№ документов историч. характера, 57 солигаличских газет и листовок, 33 афиши, объявления и т. п. и 14 карт и чертежей.

В школе 2 ступени и профессиональной организованы кружки краеведения; в первой до 50 человек, обработан ряд этнографических сообщений; во второй из 15 чел. К кружкам прикреплены руководители из активных членов отделения (Л. Белоруссов, И. Парийский, К. Березин).

В своей деятельности Отделение встречало благожелательное отношение УИК, партийных и хозяйственных органов. Так, для поездки на Всесоюзную выставку секретарю Отделения Кооперацией и Уземуправлением были даны средства; был дан аванс УИК представителю Отделения на научной конференции. Музей принят на уездный бюджет.

XIII уездный съезд советов обязал УИК оказывать отделению возможную материальную поддержку, не говоря уже о моральном содействии.

Задачами ближайшего периода Отделение считает: открытие метеорологической станции, работы по составлению географического словаря, выяснение и описание кустарных промыслов, раскопки в устьях р. Вексы и описание реки Костромы.

**Средства Отделения:** Членские взносы — 18 руб., субсидии Главнауки 100 р. и Правления КНО — 1930 руб., всего 2048 руб. составили приход Отделения. Израсходовано 798 руб., остается 1250 руб.

*И. Шумский.*

### Отчет Чухломского Отделения за 1923 год. (Год V-й).

Отделение Об-ва в 1923 году имело 31 действительного члена и 1 члена соруководителя.

Правление состояло из 6 лиц: председателя Л. Н. Казаринова, тов. председателя Н. Н. Голубинского, членов — А. Н. Крылова, Н. Н. Лапкина и В. П. Благоданова и секретаря Г. И. Лебедева.

Общих собраний было 4. Собrania Правления были почти еженедельно по воскресным дням. На общем собрании 26 сентября В. И. Смирновым был сделан доклад „Из вопросов краеведения“.

Средства Отделения выражались в следующих цифрах: членских взносов и пожертвований членов 251 руб. и субсидий Костр. Научн. Об-ва 2130 руб., а всего 2381 руб.

Особого помещения Отделение не имеет, а находится при Музее местного края.

В отчетном году были сделаны следующие работы по изучению местного края:

**а) По археологии и истории.** Произведено археологическое обследование берегов Чухломского озера и открыты стоянки первобытного человека: при истоке реки Вексы (В. И. Смирновым и Л. Н. Казариновым) и при устье реки Святицы (Л. Н. Казариновым). Произведены были археологические раскопки на реке Юге. Означенными раскопками руководили В. И. Смирнов и Л. Н. Казаринов. Затем под руководством Л. Н. Казаринова произведены были археологические раскопки вновь открытых стоянок на реках Вексе и Святице. За неимением средств, раскопки сделаны без найма рабочих членами Отделения Н. Н. Голубинским, А. П. Крыловым, Г. И. Лебедевым, Н. И. Тагановым, С. И. Тагановым и Н. А. Лаговским. При раскопках найдено было до 90 изделий из камня и 1 из бронзы и громадное количество черепков с горшков с орнаментами. Все означенные предметы переданы в Чухломский Музей местного края. Образцы черепков с орнаментами из стоянки на р. Вексе доставлены Костромскому Музею местного края. Собирались материал для истории Чухломы и о выдающихся деятелях Чухломского края. В Музей передано 6 портретов и фотографий Чухломских писателей.

**б) По естествоведению.** Членом В. П. Ренским собраны: коллекция бабочек и жуков — 243 экзempl. и коллекция мхов и лишайев. Пополнена коллекция яиц птиц. Собирались сведения об ископаемых, при чем обнаружена находка клыка мамонта при Оссоринской мельнице, Введенской волости. Приступлено членом Г. И. Лебедевым к собиранию дендрологической коллекции.

**в) По этнографии.** Производилось изучение народного быта, сопрядавшееся коллекционированием: утвари, одежды, изделий из береста, резьбы



по дереву, вышивок и т. п. (Л. Н. Казариновым и Г. И. Лебедевым); Г. И. Лебедевым и П. И. Ивановым записывались бытовые рассказы, гадания, песни, частушки и др. материалы. Членами Отделения принималось самое деятельное участие в собирании материалов по анкете КНО „Культ и народное сельское хозяйство“, с каковых оставлены для Отделения копии.

**г) Церковные древности.** Устроен был ряд экскурсий в села уезда для осмотра церквей и изучения церковной старины, в которых принимали участие члены: Л. Н. Казаринов, А. П. Крылов и Г. И. Лебедев. В Чухломский Музей доставлено значительное количество предметов церковной старины, в числе коих есть редкие предметы, как-то: образ св. Христофора с собачьей головой, изображенного во весь рост, держащего на блюде свою голову, царские врата XVI в., евангелие 1605 г.

**д) Изучение края в экономическом отношении.** Приступлено к изучению отхожих промыслов. В связи с этим по предложению Музея Антрополог. и Этнограф. Академии Наук сделаны выкопировки из призывных списков Чухломск. воинского присутствия за 15 лет. С выкопировок, отосланных через ЦБК., оставлены копии, так как в списках есть интересные данные о ремеслах, преобладающих в каждой волости, разно-характерности ремесл в Чухломск. уезде и другие сведения.

Кроме вышеописанных работ, членами братьями Тагановыми производились метеорологические наблюдения. Велись дневники фенологических наблюдений членами Г. И. Лебедевым и братьями Тагановыми.

Составлены следующие статьи и доклады по краеведению: 1) Чухломское озеро—Л. Н. Казариновым, 2) Экскурсии по селам—А. П. Крыловым, 3) Диаграммы—им же, 4) История кооперации в Чухломском у.—П. Н. Лапкиным, 5) Из истории Чухломск. юношеских кружков любителей природы—Г. И. Лебедевым, 6) О результатах научных исследований последней переписи и первых двух ревизий душ мужского пола в Чухломск. у.—Л. Н. Казариновым.

Библиотека отделения пополнена 200 экз. книг. Часть книг пожертвована членами, а остальные поступили от КНО и ЦБК.

Чухломский Музей местного края на 1923 г. не получил никаких кредитов, но Отделение не допустило его закрытия, всеми мерами поддерживало и даже сумело его значительно пополнить. В 1923 г. в Музей поступило 320 экспонатов, а с бывшими 3493, всего в Музее имеется 3813 экспонатов. Увеличение количества экспонатов объясняется исключительно деятельностью членов Отделения, безвозмездными их работами и их пожертвованиями деньгами и предметами. В книгу поступлений записано 100 пожертвований. Музей посетило в 1923 г. 11 экскурсий. Общее число посещаемости свыше 5000 челов. Заведующим Музеем состоит Л. Н. Казаринов.

*Л. Казаринов.*

### **Отчет о деятельности Шишкинского Волостного Отделения Общества за 1923 год. (Год I-й).**

Шишкинское Отделение Костр. Н. О-ва возникло при Шишкинской школе 2-й ступени в марте 1923 г. сначала в виде объединенного кружка преподавателей школы и учащихся, поставившего своей целью изучение Шишкинской волости в виду необходимости для школьной работы иметь краеведческий материал и вследствие того интереса, который представляет природа, народный быт и история этого уголка. Когда удалось завязать сношения с Костремским Научн. Об-вом, кружок был преобразован в Отделение Об-ва (в мае). Председателем Отделения состоит П. Н. Прибыльский, секретарем П. В. Комолов. В Отделении—8 членов преподавателей школ и в качестве сотрудников работают учащиеся.

Из работ, производящихся Отд-ем следует указать на: 1. Сбор растений и составление гербария—П. Н. Прибыльским, 2. Сбор энтомологического материала

разных лиц—песни, наговоры и т. д., всего 9 отд. номеров. Наибольший интерес представляет добытый рукописный травник 1839 года.

Собрания Отделения обычно не носили официального характера, сообщения, доклады и вопросы делались в своем небольшом кругу членов. Были заслушаны доклады П. Н. Прибыльского—„О задачах Отделения“. „Сбор растений и гербаризация“. Б. В. Быкова—„Сбор энтомологического материала“. „Способ выдувания гусениц“. Ю. К. Зограф—„Изучение местной почвы“.

Условия работы волостного Отделения особенно тяжелы вследствие текучести учительского состава. Отделение за год лишилось 4 членов и двое не могли принимать в конце года участия в работах. Убыль эта пополнилась лишь в начале 1924 года.

Намеченные работы Отделения следующие: Собираание материалов для географического словаря, сборы по фольклору и составление гербария.

*П. Н. Прибыльский.*

---

### **Отчет о деятельности Варнавинского Об-ва по изучению местного края за 1923 год (2-й год).**

Членов Об-ва к январю 1924 г. насчитывается до 25 человек.

Деятельность Об-ва протекала при крайне неблагоприятных условиях, вызванных переводом уездного центра из Варнавина в Красные Баки. Варнавин обратился в захолустный заштатный городок и летом совершенно запустел.

Работа на собраниях ограничивалась реферированием тех материалов, которые присылались из Костромы и Центра.

Практическая работа Об-ва почти целиком связана с занятиями по краеведению в школе 2-й ступени. При помощи учащихся школы было выполнено заполнение анкеты „Культ. и народное сельское хозяйство“ для Костр. Об-ва. С учениками старшего класса совершена была экскурсия с целью отыскания истоков местной речки Белой. Сделана, хотя и примитивно, рекогносцировочная с'емка пройденного пути. Зафискированы некоторые уходящие в прошлое черты быта (модель способа добывания „святого огня“ трением при эпизоотиях, подлинный рассказ участницы опахивания при тех же эпизоотиях). Приобретена икона местного современного производства, представляющая резкий контраст, по своей наивности, с современными идейными течениями новой деревни.

Музей остается свернутым под охраной школы 2-й ступени. Весной его посетили учащиеся из трех деревенских школ.

Отсутствие средств, досуга и научных сил продолжают тормозить развитие Об-ва. При этом оторванность Варнавина от культурных центров увеличилась.

*М. Егоров.*

---

### **Отчет Ветлужского Научного Об-ва по изучению местного края за 1923 год (4-й год).**

Отчетный год прошел для Об-ва при обстоятельствах более или менее благоприятных для развития его деятельности сравнительно с прошлыми отчетными годами в связи с некоторым улучшением экономического положения. Но все же Об-во плохо обеспечено в материальном отношении: оно не имеет возможности издавать свои труды, по прежнему не имеет своего постоянного помещения и т. д.

*Состав Об-ва.* На 1-е января 1924 г. членов Об-ва было около 200 человек, не считая слушателей Педтехникума, Лесотехникума и учащихся школ 2-й ступени. Самых деятельных членов Об-ва около 20.

*Состав и работа Правления:* Правление состоит из следующих лиц: Д. А. Марков (председатель), А. И. Рожин (секр.), И. Н. Чиркин, А. А. Ширский, Ю. Н. Емельянов, А. И. Разумов, Д. Л. Шевяков, Д. П. Дементьев, А. И. Чиркин, П. А. Разумов, К. К. Алякритский, С. Н. Гаврилов, Н. Г. Панков, И. И. Разумов. За отчетный год Об-во имело 11 заседаний.

*Собрания.* На собраниях Об-ва, помимо текущих вопросов и разного рода сообщений, были заслушаны доклады Д. А. Маркова—1) О состоянии Ветл. науч. Об-ва по изучению местного края, 2) Чортово-Городище в 7 в. от г. Ветлуги (легенды, раскопки), 3) О состоянии архивов в Ветлужском у., 4) К характеристике ветлугая-адуга, 5) О краеведческом съезде в г. Вятке 26-29 июня, 6) Поездка в с. Макарьевское, Ветл. у. (архивы, записи и наблюдения). 7) О с.-х. выставке в Москве—25 февр., 11 марта, 25 марта, 29 апр. 11 июля, 12 августа, 4 ноября. И. Н. Чиркина—1) Свадебный обряд Печенкинской вол., 2) О рогожном промысле Печенкинской вол., Ветл. у., 3) О лесном хозяйстве и лесной промышленности в Ветлужск. уезде (с диаграммами и картой)—11 м. 25 ф., 12 авг. Л. Н. Успенского—1) Значение метеорологических наблюдений в деле предсказания погоды, 2) О лесных вредителях Ветлужского края, 3) О лекарственных растениях применительно к Ветл. краю—4 м., 22 апр., 29 апр. Проф. Л. Д. Шевякова—О кости ископаемого, найденной близ г. Ветлуги—12 июля, Н. Н. Гоголев—Выводы из записи и наблюдений над погодой в период времени 1905-23 г.—25 марта, А. И. Разумова—Баржестроение в Ветлужском уезде, Коротаева—О заговорах Туранской волости, В. Е. Ефимова—О метрической системе мер и весов—3 мая. Общее собрание членов Об-ва в д. Ефанихе с культ.-просветительной целью: доклад о труде, многополье, пение, декламация.

В портфеле Сб-ва накопился обильный материал, но к сожалению, за недостатком средств нет возможности отпечатать его. Поэтому в отчетном году приходилось помещать Д. Маркову очерки научно-практического характера по изучению Ветлужского края в 2-х Нижегород. газетах: „Нижегор. Коммуна“ и „Крестьянская газета“.

Члены Правления А. А. Ширский, Ю. Н. Емельянов, И. Н. Чиркин и П. А. Разумов долгое время заняты были по изготовлению экспонатов по лесному и сельскому хозяйству на с.-х. Выставку в Москве. Благодаря их трудам Лесотехникум получил от Выставочного Бюро диплом 1-й степени, а А. А. Ширский персонально получил награду натурфонда третьей степени.

Д. А. Марков делал доклады о деятельности Ветлужского Научного Об-ва по изучению местного края в Москве в Ц.Б.К., а также в Нижнем-Новгороде в Педаг. Институте: 1) О необходимости изучения местного края, 2) Краеведческий метод применительно к изучению истории и обществоведения в трудовой школе. Последний доклад был прочитан также в Нижнем на Педаг. Конференции. Кроме того, Д. А. Марков был членом Президиума на Вятском Областном съезде краеведов в июне. Здесь им были прочитаны 4 доклада.

Местные обследования велись: Д. А. Марковым в отношении архивов, памятников старины, историч.-этногр. сведений, метеорологические наблюдения велись И. Н. Чиркиным и на метеорологической станции при лесотехникуме. Особенно энергично велись обследования озимого червя совки-гаммы. Членом Об-ва Л. Н. Успенским, членом Правления Об-ва И. Н. Чиркиным при помощи слушателей Лесотехникума составлена карта лесов Ветлужского уезда. Энергично обследуется лесное хозяйство Ветл. у. Членами Правления А. А. Ширским и Ю. Н. Емельяновым. Член Правления А. И. Чиркин продолжает исследовать питьевую воду в колодцах г. Ветлуги р.р. Ветлуги, Кастицы и др.

*Культ.-просвет. работа.* На бывших летом педагогич. курсах по переподготовке учителей Д. А. Марковым был прочитан ряд лекций по изучению Ветлужского края и по методике краеведения. Кроме того, им же ведется преподавание краеведения в Педтехникуме.

В двух школах 1-й и 2-й ст. положено начало школьным краеведческим музеям.

Музей г. Ветлуги хотя представляет самостоятельное учреждение, но оно тесно связано с Об-вом. В музее работает энергично в качестве завед. член

Правления Об-ва И. И. Разумов. Большинство экспонатов музея относятся к изучению местного края: чучела местных животных, птиц, модели белян, плотов, кости ископаемых животных и пр.

Средства Об-ва—очень скудные и ограниченные: 750 руб. дзн. 1923 г., полученные из Центра, израсходованны на марку в 250 р. при ходатайстве об утверждении Об-ва, остальные пошли на письменные принадлежности.

*План дальнейшей работы.* Главное внимание будет обращено на изучение лесной, с.-хоз. кустарной промышленности. Вопросы быта, истории, этнографии займут также видное место.

Из устроенных экскурсий видное место занимает экскурсия под руководством проф. Л. Д. Шевякова за 4 вер. от г. Ветлуги с геологической целью для обследования напластований ледникового происхождения и пермской эпохи. Найдены были кости мамонта. В экскурсии участвовало 40 человек.

Дм. Марков.

### Отчет Кологривского Об-ва краеведения за 1923 г. (Год 4-й).

В отчетном году О-во получило помещение для Музея местного края. В течение года этот Музей удалось пополнить: портретами местных деятелей и уроженцев уезда (Ф. Н. Чиждова и Е. Е. Голубинского), орудиями каменного века (камен. топор), палеонтологическим материалом местного края, научными книгами и руководствами. К концу года в Музее насчитывалось около 1500 предметов и 400 книг. К сожалению, палеонтологический материал (до 700 предметов) точно не определен, за неимением специалистов—палеонтологов на месте.

Общих собраний О-ва было 1, правления—3. На общем собрании О-ва были заслушаны доклады: 1) К. П. Счастливецова—„О с.-х. выставке“, 2) О распространении вредителей с.-х. и мерах предупреждения их развития, 3) В. П. Чистякова—О периодических выставках в местном худ.-историч. музее, 4) О состоянии архивного дела в уезде в связи с экскурсиями в Парфеньев, Халбуз и Спас.

Общество через местную газету подняло в уезде вопрос о порядке и способах участия на с.-х. выставке. После организации в уезде выставочного комитета взяло на себя подготовку по естественно-историческому и бытовому отделам экспонатов и представило: 1) брошюрку о метеорологических наблюдениях в уезде; 2) гербарий медицинских трав; 3) гербарий медоносных трав; 4) альбом тканей местного производства; 5) альбом тканей, окрашенных продуктами растений местной флоры; 6) фотографии бытового характера; 7) диаграммы механического и химического состава подзолистых почв уезда, сравнительной урожайности, 10 сортов ржи, о значении непрерывных культур овса, о сравнительной ценности удобрений для местных почв по отчетам опытного поля с.-х. техникума.

В худ.-историческом музее были организованы выставки: 1) художественных произведений собирателя музея—академика Г. А. Лодыженского; 2) головных уборов и тканей.

Так как самый важный период для исследовательской работы—лето многими членами был занят другой работой (по подготовке к с.-х. выставке, руководительской по переготовке школьных работников, по выполнению административных заданий по прямой службе), то эта работа в текущем году прошла слабо. Вопросы местного значения отдельными членами освещались периодически в местной газете (пьяное сено, выпревание хлебов, черный пар, посевная кампания и т. д.).

В 1923 г. О-во впервые приступило к печатанию своих докладов. Были приготовлены два выпуска: 1) К. П. Счастливецова—Итоги метеорологических наблюдений в Кологр. у. и даты вскрытия притока Волги Унжи в Кологриве с

1858—1923 г.; 2) В. П. Чистякова—„О способах окраски тканей продуктами растительного царства (с рецептами и цветами окраски)“; его-же „О черемуховой камеди“; его-же „О некоторых крупных ископаемых животных, находимых в пределах Кологривского уезда“ и К. П. Счастливцева—„Деревенская свадьба“. На 1-е января 1924 г. Об-во насчитывает членов 14. Средствами Об-ва к 1 октября 1923 г. были: 1) членские взносы 70 р. 47 к., 2) доходы от продажи изданий 190 р., 3) частных пожертвований 4000 р.: 4) субсидий губ. Общества 200 р., всего 4460 р. 47 к. Из них израсходовано на содержание помещения и покупку экспонатов 4277 р. 50 к. и 182 р. 97 к. осталось в остатке (знаками 1923 г.).

Членами Правления были: К. П. Счастливцев, В. П. Чистяков, Л. А. Афанасьев, И. Ф. Иорданский, А. Н. Шпиндлер (секретарь), С. А. Кутузов (казначей).

Под заведыванием В. П. Чистякова и в общем контакте с Об-вом состоит Худ.-исторический музей, насчитывающий до 5300 предметов.

Средствами Музея являлись субсидии Губ. Музея, плата за вход и частные пожертвования в сумме на 1 октября 1923 г. 20873 р. 58 к., из которых затрачено на содержание библиотекаря, наблюдателя и сторожа и содержание дома 15036 р. 33 к., 5837 р. 25 к. (зн. 23 г.) были в остатке.

Музей открыт для посетителей по праздничным дням. Главными посетителями являются учащиеся и приезжие. К концу отчетного года Музею местным Исполкомом предоставлен каменный дом, требующий до перемещения ремонта, на что представлена смета и испрашиваются от центра средства.

*К. Счастливцев.*

### **Краткий отчет о 1-й Костромской Губернской Конференции по изучению производительных сил края (с 1—3 декабря 1923 г.).**

Конференция была открыта в 2 часа дня 1-го декабря от имени Губисполкома председателем Оргбюро Конференции В. И. Смирновым. Президиум Конференции состоял из И. Ф. Правдина (председатель), М. Я. Феноменова, Д. А. Золотарева, товарищей председателя—В. И. Смирнова, Н. И. Воробьева и В. И. Лаврова, и секретарей—В. А. Андреева, В. И. Жданова, А. А. Воронцова, Л. П. Невского, Вл. С. Смирнова. Кроме местных научных работников, на Конференции были представители Петроградского и Московского отделений Центр. Бюро Краеведения при Академии Наук (проф. Д. А. Золотарев, М. Я. Феноменов и Г. А. Данилин), представитель Госплана (В. И. Лавров), научные работники Петрограда, ведущие исследовательскую работу в Костромском крае (И. Ф. Правдин и проф. А. А. Красюк), представители соседних краеведческих организаций (Ярославль и Ростов), представители филиальных отделений К. Научного Об-ва—Буйского, Галичского, Солигаличского, Нерехтского и Шишкинского. Всего было 36 делегатов и 58 гостей.

На собраниях (5 пленарных и 2 секционных) было заслушано 36 докладов и несколько информационных сообщений. В первом заседании 1-го декабря утром были заслушаны следующие доклады: 1) проф. Феноменов—Очередные задачи в изучении производительных сил. 2) Организация народного хозяйства и производительных сил Центрально-Промышленной Области—В. И. Лавров. 3) Краеведение и задачи изучения производительных сил народного хозяйства в Костромском крае—В. И. Смирнов. 4) Климатология Костромской губ. и ее значение для сельского хозяйства—Г. Г. Еремин. 5) Недра Костромского края и их изучение—М. А. Вейденбаум. 6) Почва Костромского края—проф. А. А. Красюк. 7) Леса и лесное хозяйство Костромского края—Е. Ф. Дюбюк. 8) Торфяники Костромского края—А. А. Шуммер. 2-го декабря утром: 9) Очередные задачи по луговодству Костромского края и мелиорации—А. А. Тулубьев. 10) Сорняки Костромского растительности и борьба с ними—И. А. Бобров. 11) Полевые культуры, их вредители и болезни—А. К. Ковальковский. Секционные: Экономическая секция—председательствует Н. И. Воробьев. 12) Пути

сообщения Костромской губернии—П. П. Лавров. 13) Костромская промышленность в ее прошлом—Е. Ф. Дюбюк. 14) Кожевенная промышленность Костромского края—А. В. Знаменский. Секция ест. богатств, их использования и с.-х. хозяйства—председательствует проф. А. А. Красюк. 15) Агрономические руды Костромского края и их использование—А. А. Розин. 16) Фауна Костромского края и охотничьи промыслы—А. А. Шуммер. 17) Огородничество и садоводство Костромского края—А. М. Федосов. 18) Древесные породы Костромского края—В. А. Миндовский. 19) Лесные пожары и борьба с ними—И. М. Ожогин. 2-го декабря вечером ( пленум): 20) Народное образование в Костромском крае—В. И. Буевской. 21) Вопросы здравоохранения Костромского края—д-р Степанов. 22) Животноводство Костромского края—Г. Э. Реш. 23) Рыбные ресурсы Костромского края и очередные задачи их исследования—И. Ф. Правдин. 24) Пчеловодное хозяйство Костромского края—Г. А. Кузьмин. 3-го декабря утром ( пленум): 25) Красносельские кустарные промыслы—В. А. Назаретский. 26) Кустарные промыслы Буйского уезда—В. П. Воскресенский. 27) Кооперация Костромского края—Н. И. Воробьев. 28) Вопросы этнологии Костромского края—В. И. Смирнов. 29) Статистика Костромского края—С. В. Успенский. 30) Организация крестьянского земледельческого хозяйства—Н. И. Воробьев. 31) Отхожие промыслы Солигаличского уезда и их значение—И. В. Шумский. 32) Хмелеводство Костромского края—А. К. Ковальковский. 3-го декабря вечером: 33) Архивы и их использование в деле изучения местного края—Е. Ф. Дюбюк. 34) Административно-хозяйственное районирование губернии—Н. И. Воробьев. 35) Этнологические исследования в Рыбинской и Тверской губернии и возможное производство подобных работ в Костромской губ.—Д. А. Золотарев. 36) Сообщение А. И. Удалова—О съезде научных работников в г. Петрограде. 37) Организация ассоциации по изучению Центрально-Промышленной области (информационное сообщение В. И. Лаврова). 38) Информационные доклады представителей филиальных отделений (Буйского, Галичского, Солигаличского и Нерехтского).

Заседание закончилось чтением резолюций по докладам и приветствиями от различных учреждений и лиц. В докладах и прениях выяснились не только производительные ресурсы края, не только подводились итоги достижений в области изучения тех или иных вопросов, затронутых на Конференции, но и намечались дальнейшие возможности и пути практического использования этих производительных сил в плановом хозяйстве. Работы Конференции должны будут иметь значение для Госплана, по мысли которого создана она, но гораздо большее значение должны иметь эти работы на месте, ставя новый ряд заданий, как местным научным исследовательским учреждениям, так, и хозяйственным и государственным учреждениям. Нельзя не отметить еще одного крупного реального достижения Конференции: благодаря ей, удалось объединить некоторые работы центральных научных сил с работами, ведущимися на месте. Так, в предстоящем летнем сезоне известным специалистом ихтиологии И. Ф. Правдиным, присутствовавшим на Конференции, будут производиться исследования рыбных ресурсов края. Намечались продолжения исследования почв края (уезды Солигаличский и Кологривский экспедицией проф. А. А. Красюка), разработан план маршрута Этнологической Экспедиции Академии материальной культуры в Костромском уезде совместно с здешними научными работниками под руководством проф. Д. А. Золотарева. Несомненно, что эта связь будет укрепляться и дальше и расширяться на другие стороны природы и хозяйства края, по мере успехов и достижений в начатых работах, и тем самым будут вноситься в край методы современных научных исследований. Необходимо отметить также благожелательное отношение органов местной власти к работе Конференции и к делу краеведения, что является залогом для дальнейшего продолжения и расширения работ по изучению производительных сил края и их рациональному использованию в плановом хозяйстве.

Библиотека  
Красн. Профс

26. Труды, вып. XI. „Ест.-исторический сборник“. Содержание: А. Жаловский—К изучению растительности Костромской губ. Г. Еремин—Грозы, Наблюдения в г. Костроме с 1915 по 1918 г. В. Куни—Питьевая вода г. Костромы. И. Кириллов—Материалы к изучению флоры Макарьевского у. Г. Еремин—Наблюдения облачности в г. Костроме. Н. Сизова—Костромская черепаха. В. Смирнов—Пункты находжений костей крупных ледниковых ископаемых в пределах Костромской губернии. А. Горский—Анализ железных руд из д. Губино и Абабково, Костогр. у. . . 70 к.
27. Труды, вып. XII. „Экономический Сборник“. 151 стр. Кострома 1919 г. Содержание: А. Апушкин—Б истории топливной организации в Костроме в 1915—1918 г. Н. Воробьев—Обзор Костромской губернии в экономическом отношении. Д. Павлов—Экономическая сторона Мисковского хмелеводства. А. Знаменский—Из материалов по кожевной промышленности Костромской губ. . . 70 к.
28. Труды, вып. XIII. „Второй Исторический Сборник“. Содержание: В. Апушкин—Печальник Костромской старины (памяти Е. Д. Преображенского) Е. Дюбок—Повесть о том, как польский шляхтич, попав в крепость к русскому помещику, отыскивал свободу себе и своему потомству. В. Миндовский—Вичугская фабричная старина. М. Диев—Город Перехта в XVIII и в первой четверти XIX в. С. Фрязинов—Архив Волженских, Галич, у. 326 стр. Кострома 1919—1921 г. . . 1 р. 20 к.
29. Труды, вып. XIV. Кострома 1919 г. 49+11 стр. Содержание: В. Смирнов и Н. Умнов—Материалы по библиографии Костромского края, вып. I. Общие справочные издания и естественно-исторические издания и статьи . . . 1 р.
30. Труды, вып. XV, 153 стр. и 9 рисунк. Кострома 1920 г. Содержание: М. Зимин—Плачи по призванным на военную службу. В. Смирнов—Народные похороны и прижитания в Костр. крае. К. Завойто—Временные жилища крестьян . . . 75 к.
31. Труды, вып. XVI, 95 стр. Кострома 1920 г. Содержание: А. Розин—Разведки фосфоритов в Унженском районе в 1919 г. Т. Еремин—Полярные сияния. Наблюдения в Костроме с 1916 г. по 25 марта 1920 г. А. Жаловский—Экологический спектр Костромской флоры. Б. Вишневский—Антропологические заметки о Костромской губ. Д-р А. Леман—Из орнитологических наблюдений в г. Костроме и ее ближайших окрестностях. Н. Белзев—Macrolepidoptera, найденные в Перехтском уезде, Костромской губ. А. Горский—Анализ железной руды из окрестностей Ковернина . . . 70 к.
32. Труды, вып. XVII. Содержание: М. Зимин—Ковернинский край (наблюдения и записи), 89 стр. Кострома 1920 г. (разошелся).
33. Труды, вып. XVIII. Содержание: Е. Дюбок—Из материалов по истории зверовой охоты. 27 стр. Буй 1920 г. . . 30 к.
34. Труды, вып. XIX. Содержание: В. Мылковский—К столетию волжского пароходства. 16 стр. Буй 1920 г. . . 20 к.
35. Труды, вып. XX. Содержание: Г. Еремин—Метеорологический Ежегодник за 1919 г. 22+1 стр. Кострома 1921 г. . . 30 к.
36. Труды, вып. XXI. Содержание: Л. Казаринов—Город Судай, Архангелогородской губернии. Перехта 1921 г. . . 60 к.
37. Труды, вып. XXII. Содержание: П. Макарьев—Фабрично-заводская промышленность Костр. губ. накануне мировой войны. Кострома 1921 г. 191 стр.+2 диаг. и 1 карт. Костр. 1921 г. . . 75 к.
38. Труды, вып. XXIII. Содержание: В. Дюбок—Полотняная промышленность Костромского края во второй половине XVIII и первой половине XIX века Кострома 1921 г., 173+111 стр. . . 75 к.
39. Труды, вып. XXIV. Содержание: И. Правдин—Руководящие указания к изучению ихтиофауны Костромского края. Кострома 50 стр.+3 рис. . . 50 к.
40. Труды, вып. XXV. Третий лесной сборник. Содержание: Гр. Варгас де-Бедемар—Общее описание Троицкой дачи, Ветлуж. у. В. Переход—Хозяйство на барочный лес в Новинской лесной даче, Кологривского уезда. В. Переход—Организация лесного хозяйства в даче „Соединенные починки“, Костромск. губ. В. Переход—Некролог Сергея Васильевича Конардова (К. Саввина), Кострома 1921 г. 55 стр. . . 50 к.
41. Труды, вып. XXVI. Содержание: В. Смирнов—Блады, паны и разбойники (Этнографические очерки Костромского края) Кострома. 1921 г., 49 стр. . . 50 к.
42. Труды, вып. XXVII. Третий естественно-исторический сборник. Содержание: А. Рубенс—К флоре Костр. губ. А. Жаловский—Критические заметки по флоре Костром. губ. Его же—Коллекция и коллекторы Костромской флоры. Г. Еремин—Снеговой покров в Костромской губ. Его же—Метеорологические заметки и наблюдения. В. Переход—О почвах вблизи г. Ветлуги. Н. Дексах—Жизнь Солигаличских минеральных прудов. И. Рубинский—Список Coleoptera Перехт. Костр. и Кинеш. у.у. В. Гресс—Микроскопическая фауна Волги под Костромой. Е. Чепурковский—Материалы для антропологии Костр. губ., Кострома. 1921 г. 96 стр. . . 1 р.
43. Труды, вып. XXVIII. Метеорологический Ежегодник за 1920 г. Содержание: П. Гусев—Календарь цветения на территории Костр. опытного поля весною 1920 г. Г. Еремин—Осадки и снеговой покров, Костр. 1922 г., 15 стр. . . 30 к.
44. Труды, вып. XXIX. Третий этнографический сборник. Содержание: В. Смирнов—Погонувшие колокола. А. Ширский—Из легенд Ветлужского края. В. Смирнов—Чорт родился (творимая легенда). Б. Рудан—Духовные стихи. Ф. Лаговский—Народные песни Костромской, Вологодской, Новгородской, Нижегородской и Ярославской губ. (вып. II), Костр. 1923 г., 73+25 стр. . . 1 р.

45. Труды, вып. XXX. Третий исторический сборник. Содержание: Воспоминания Е. Е. Голубинского. Ф. А. Рязановский—Новые материалы о монастырях лесного Заволжья. А. И. Некрасов—Костромской край в истории древнерусского искусства. Костр. 1923 г., 105+11 стр. . . . . 75 к.
46. Труды, вып. XXXI. А. А. Красюк. Почвенные районы западной части Костромской губернии и водораздела рек Волги и Клязьмы. (С картой исследованной площади). Кострома 1923 г., 29 стр + карта . . . . . 80 к.
47. Труды, вып. XXXII. Четвертый естественно-исторический сборник. Содержание: М. Вейденбаум—Ярусы, зоны и петрографические горизонты коренных и постледниковых напластований в пределах 71 листа общей геологической карты Европейской России. Г. Еремин—Метеорологические элементы г. Костромы. А. Шуммер—Материалы по орнитофауне окрестностей г. Костромы. М. Грандилевская—Гидробиологический очерк стариц реки Волги и других мелких водоемов окрестностей Биологической станции. А. Ковальковский—Главнейшие вредители полевых культур в Костромской губернии и размер причиненного ими убытка. Кострома 1923 г. 123 стр. . . . . 1 р. 20 к.

### Библиотека общественных движений в России в XIX и XX в.

- Вып. 1. Записки П. Черевина (новые материалы по делу Каракозовцев). Кострома, 1918 г. 42 стр. . . . . 50 к.
- Вып. 2. Записки предателя П. Гребнева. Костр. 1918 г. 79 стр. . . . . 50 к.
- Вып. 3. Воспоминания П. Черевина. 1863—1865 г.г. Костр. 1920 г. 76 стр. . . . . 50 к.
- Вып. 4. Из материалов по истории подпольной библиотеки и тайного кружка Владимирской семинарии. Записки Н. Л. Скалозубова о тюрьме и ссылке. Из материалов по начальной истории Костромского рабочего движения. Кострома 1921 г. 43+11 стр. . . . . 50 к.

### Издания Галичского Отд. К. Научн. Об-ва.

1. Труды, вып. I. П. М. Ожогин—Метеорологические и водомерные наблюдения в г. Галиче и на Галичском озере за 1913 г.—1922 г. Костр. 1923 г., 8 стр. . . . . 10 к.
2. Труды, вып. II. С. Г. Вальмус и И. Ф. Правдин—Материалы по обследованию Галичского озера. Гал. 1923 г. 36 стр. . . . . 25 к.

### Издание Костромской Ученой Архивной Комиссии.

1. П. Алмазов—Путеводитель по г. Костроме и Костр. губ., 42 стр. 1909 г. . . . . 10 к.
2. С. П. Алмазов—История, записка о г. Плесе, 11 стр. 1910 г. . . . . 10 к.
3. Архив села Зиновьева (акты и письма), 436 стр. Спб. 1913 г. . . . . 1 р. 20 к.
4. Каталог Музея Архивной Комиссии 73 стр. 1909 г. . . . . 10 к.
5. „Костромская Старина“ вып. VII, 280 стр. 1912 г. . . . . 1 р. 20 к.
6. И. Пресображенский и Н. Альбицкий—Подробная опись 962 рукопис. начала XVII и до нач. XIX ст. „Далматовского архива“, 216+90 стр. Спб. 1895 г. . . . . 1 р. 50 к.
7. Руководство к производству археол. раскопок 115 стр. Спб. 1898 г. . . . . 25 к.
8. Н. Селифонтов—подробная опись 440 рукоп. XVII, XVIII и нач. XIX ст. первого собр. „Линевского архива“, с 2 прилож. 85+27 стр. Спб. 1892 г. . . . . 1 р. 50 к.
9. Его же—Подробная опись 142 рук. XVII до нач. XIX ст. (Линевского) собран. „Линевского архива“, с 8 прилож. 71 стр. Спб. 1893 г. . . . . 1 р. 50 к.
10. Его же—Подробная опись 272 рук. конца XVI ст. второго (Шевлягинского) собран. „Линевского архива“ с прилож., 171 стр. 1892 г. . . . . 1 р. 50 к.
11. Его же—Опись документам архива бывших Большесольских избы и ратуши. XVI—XVIII ст., 190 стр., Спб. 1902 г. . . . . 1 р. 50 к.
12. Его же—Сборник материалов по истории предков наря М. Ф. Романова I и II части 373+62 стр. Спб. 1901 г., 109 стр. 1898 г. . . . . 60 к.
13. Л. Свирцов—Материалы для истор. Костромы, 362 стр. Спб. 1913 г. . . . . 2 р. 50 к.
14. Труды IV областн. археолог. съезда в г. Костроме, 129 стр. 1914 г. . . . . 1 р.
15. Указатель книг, статей и мыслей о Костром. крае, 34 стр. 1907 г. . . . . 20 к.

Склад изданий—Кострома, Музей Местного Края.

Цена изданий показана в золотых рублях.







