

519.44(c)76:902.6 (52)
Ф-24

У П Р А В Л І Н Н Я
НАУКОВИМИ УСТАНОВАМИ НАРОДНЬОГО КОМІСАРІЯТУ ОСВІТИ У.С.Р.Р.

Б. В. ФАРМАКОВСЬКИЙ

РОЗКОПУВАННЯ ОЛЬБІЇ р. 1926.

—
З В І Т

(З ДВОМА ПЛАНАМИ Й 60 ФОТОЗНИМКАМИ)

В. PHARMAKOWSKYJ

OLBIA-AUSGRABUNGEN D. J. 1926.

—
(BERICHT MIT 2 PLÄNEN UND 60 PHOTOAUFNAHMEN).

О Д Е С А
ІСТОРИЧНО - АРХЕОЛОГІЧНИЙ МУЗЕЙ

1929

УПРАВЛІННЯ
НАУКОВИМИ УСТАНОВАМИ НАРОДНОГО КОМІСАРІЯТУ ОСВІТИ У. С. Р. Р.

Б. В. ФАРМАКОВСЬКИЙ

РОЗКОПУВАННЯ ОЛЬБІЇ р. 1926.

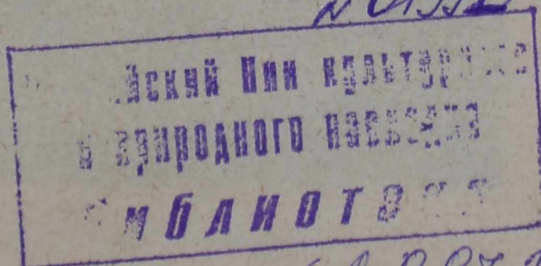
ЗВІТ

(З ДВОМА ПЛАНАМИ Й 60 ФОТОЗНИМКАМИ)

В. PHARMAKOWSKYJ

OLBIA-AUSGRABUNGEN D. J. 1926.

(BERICHT MIT 2 PLÄNEN UND 60 PHOTOAUFNAHMEN).



ОДЕСА
ІСТОРИЧНО-АРХЕОЛОГІЧНИЙ МУЗЕЙ

1929

Бібліографічний опис цього видання вміщено в „Літопису Українського Друку“, „Картковому репертуарі“ та інших покажчиках Української Книжкової Палати

Друкувати 1000 примірників.

Директор Од. Істор.-Арх.

Музею С. Дложевський.

1/XII 28.



Б. В. ФАРМАКОВСЬКИЙ
(1870—1928)

ВІД НАУКОВОЇ РАДИ ОЛЬБІЙСЬКОЇ АРХЕОЛОГИЧНОЇ ЕКСПЕДИЦІЇ УПРНАУКИ Н. К. О.

29 липня ц. року вмер проф. Б. В. Фармаковський, невтомний дослідник Ольбі протягом майже тридцяти двох років. Науковій Раді Ольбійської Експедиції у складі: М. Ф. Болтенка, С. С. Дложевського, Ф. Т. Каминського, І. І. Міщанинова доводиться випустити у світ його останню, передсмертну працю, надіслану від нього для перекладу та друку у травні р. 1928. Праця ця складається із звіту про розкопування Ольбії р. 1926 з фотознімками та планами з додатком резюме німецькою мовою. Звіт про розкопування Ольбії перший раз друкується укр. мовою й на території України. Увесь текст авторського оригіналу залишено в перекладі без змін, крім редакційних поправок, головним чином, щодо погодження дрібних деталей звіту з планами. (Протокол Наукової Ради Ольб. Арх. Експедиції № 1 від 14/VIII 1928 § 3).

Голова Наукової Ради С. Дложевський.

Археологічні розкопування Ольбії р. 1926.

Розкопування провадилися з 18 липня по 5 вересня спеціальною експедицією під керуванням проф. Б. В. Фармаковського, члена Державної Академії Історії Матеріальної Культури. В експедиції брав участь представник Українського Археологічного Комітету при Українській Академії Наук М. О. Макаренко, що був помішником керівника експедиції. До складу експедиції належали ще ось які особи: від Державної Академії Історії Матеріальної Культури відряджені до Ольбії: член Академії М. Б. Бакланів, асистенти І. І. Міщанинів та Є. О. Прушевська, наукові співробітники О. М. Зограф, Т. М. Девель, Т. М. Кніпович, О. А. Пині та фотограф І. Ф. Чистяков, від Інституту Археологічної Технології—члени його В. П. Красників та М. І. Тихий, від Одеського Державного Історично-Археологічного Музею—директор його проф. С. С. Дложевський та аспіранти Музею Е. Г. Оксман і В. О. Пора-Леонович, від Миколаївського Історично-Археологічного Музею — директор його Ф. Т. Каминський та науковий співробітник Музею Л. С. Кузнецов. У праці експедиції взяв участь з ухвали Упрнауки та Української Академії Наук германський археолог Е. Гозе, відряджений на розкопування Ольбії від Германського Державного Археологічного Інституту в Берліні. Яко практиканти на розкопуваннях працювали відряджені від Українського Археологічного Комітету аспіранти С. С. Магура та І. М. Самійлівський, від Академії Історії Матеріальної Культури В. Ф. Штейн та аспірант П. М. Шульц, від Московського Музею Мистецтв—В. Д. Блаватський та М. М. Кобиліна, від Зінов'євського Музею П. З. Рябков, від Ленінградського Державного Університету студенти О. М. Карасьов, Л. М. Славін, Т. І. Фармаковська, О. П. Чубова й А. С. Юнович, від Ленінградського Товариства соціології та теорії мистецтва—В. О. Головкіна. Експедиція одержала широку грошову підмогу від Упрнауки, яка включила експедицію в шерек своїх наукових підприємств. Крім цього, у розпорядження експедиції були відпущені кошти й від Академії Історії Матеріальної Культури в Ленінграді.

До плану досліджування Ольбії на р. 1926 увіходило, по-перше, переведення розкопів на території біля т. зв. „Зевсового кургану“, де дослідями попередніх років (1902—1903) виявлені були рештки

міських споруджень архаїчної доби Ольбії. Дослідження архаїчної Ольбії має особливу вагу,—на підставі решток найдавнішого поселення в першу чергу ми спроможні одержати вказівки що до основного значіння цієї грецької колонії, складу її населення та властивостей культури, а тому, що досі ансамблів грецьких осель архаїчної доби досліджено взагалі небагато, збільшення матеріялу як раз з цієї доби є істотною сучасною потребою науки. По-друге, до плану праці р. 1926 повинно було увійти продовження систематичних розкопувань найдавнішого некрополю Ольбії на території біля лінії телеграфу на NW від городища. Місцевість ця вже обдарувала науку багатьома цінними відкриттями у попередні роки.

Згідно з таким планом в районі „Зевсового кургану“ р. 1926 розкопано 1) одну площу на W від кургану (дільниці А, Г, Д) та 2) другу площу на N від кургану (дільниці Б, В). Крім того, переведено додаткові розшуки біля відкритої в р. 1903 стіни полігональної кладки (дільниця Е). По усіх цих місцях розкопування відкрили рештки міських споруджень до-гетської доби, ствердивши таким чином висновок, що його зроблено на підставі розкопувань р.р. 1902—1908, а саме, що частина міста, що лежить на N від т. зв. „2-ї поперечної балки“, після гетського погрому Ольбії в римські часи не була зайнята житлом,

Відкриті розкопуванням р. 1926 міські спорудження належать у загальних рисах до п'яти відрізних періодів будівництва, що йшли один по одному (п'ять археологічних шарів) і дають багато дечого нового для історії культури Ольбії, особливо ж для її найдавніших часів, що про них досі наші відомості як раз були дуже обмежені. Відкриті шари окремих періодів лежать звичайно один по-над одним, ба не всюди однаково добре збереглися. По деяких точках деякі періоди не залишили по собі ніяких ошадків. По деяких рештки давніших споруджень були зруйновані. Тому то грубина археологічних шарів по різних точках дуже різноманітна, і більша глибина залягання підвалин-фундаментів ще не є обовязковою ознакою давнішої доби. Археологічні шари взагалі йдуть нерівно й неправильно. По деяких шарах фундаменти зустрічаються з рештками фундаментів від попереднього шару, і тому їх покладено так, що ошадки від бруків-вимосток, що лежать поблизу, опинилися нижче цих самих фундаментів.

Досліди в некрополі дали також важливі наслідки. Крім шеругу поховань відомих вже типів зі звичайним вмістом відкопано було поховання з трупопаленням класичної доби, що відзначається великим розміром і надзвичайною кількістю амфор, що були в ньому.

За дільницями А, Г, й Д мав спеціальний догляд М. О. Макаренко, за дільницею Б—С. С. Дложевський, за дільницею В—Е. Гозе й О. М. Зограф, за розкопами в некрополі—С. С. Дложевський,

Ф. Т. Камінський, М. О. Макаренко, І. І. Міщанинів, Е. О. Прушевська й І. М. Самійлівський. Переводив проміри й робив кресленики М. Б. Бакланів.

На площі на N від „Зевсового кургану“ лежать дільниці Б та В. Таблиця I дає план дільниць Б й В та два розрізи дільниці Б з W на O. Таблиця дає уявлення про розмір знайдених кладок та бруків. Дільниці Б й В дали розріз усіх нашарувань культурного насипу з N на S (5×20 м.) і з W на O (10×15 м.), з'ясувавши властивості споруджень, що були в дослідженій тут частині давнього міста. Мал. 1 дає загальний вигляд дільниць Б та В з NO на початку роботи. До розкопування площа з дільницями Б та В була рівниною, що поросла була травою. Кілька років тому це місце ще оралося. З S та N цю рівнину обмежували канали новішого походження, зроблені для захисту терену, що прилягає до сторожи. По дільницях Б та В всюди виявлено рештки приватніх будівель і бруків-висток (бруки звичайно залягають на 0,36—0,40 вище рівня фундаментів будівельних стін) та інших господарських споруджень, що дуже потерпіли від руїнацій, які відбувалися в Ольбії за різних часів. Кам'яні спорудження горішнього шару нищатья й розтягуються на нові будови римського та пізніших часів. Вже за римської доби ця частина Ольбійської території була незалюдненою, і рештки будівель давніших часів використовувалися, як кам'яний матеріал. Камінням долішніх шарів користувалися ті, що будували пізніші горішні культурні шари. Незначні рештки кладок (фундаменти будівель і брукованих плитками подвірів), що збереглися *in situ*, дають можливість констатувати для цієї місцевості (на N від „Зевсового кургану“) чотири періоди будівництва на чотирьох різних рівнях ґрунту. Вся місцевість в напрямку що до центру трохи підносилась, як це можна спостерігати по кресленикам таблиці I-ої, що дає два профілі цього місця з W на O. На початку роботи місце це зрівняли, орієнтуючися на місцевість що на N від нього, і горішні стружки землі (завтовшки до 0,28 м.), що утворювали опуклість, були зняті (розкопування переводилися при допомозі вагонеток, вивозячи землю на урвище на O до річки Богу). До розкопування дільницю Б розбили на квадрати (кесони) по 5 метрів з кожного боку №№ 1—6 (див. табл. I) так само, як і дільницю В на квадрати №№ 1—4 (див. табл. I). За цими квадратами (кесонами) провадилася фіксація всього знайденого, а також робилися проміри та малюнки.

Насип у дільниці Б мав звичайні для Ольбії властивості. Аж до самого материка це був типовий культурний насип, насичений частогусто рештками життя міста: зокрема—різноманітним череп'ям битого глиняного посуду, черепиці, глиняних, мідяних та інших виробів, мідних грошей. Від сучасного рівня землі ґрунт-материк у цій дільниці залягає на різній глибині: в квадраті 1-му біля стіни № 1 ма-



Мал. 1. Загальний вигляд діляниць Б та В з N 0 на початку роботи, ліворуч — т. зв. „Зевсовий курган“.

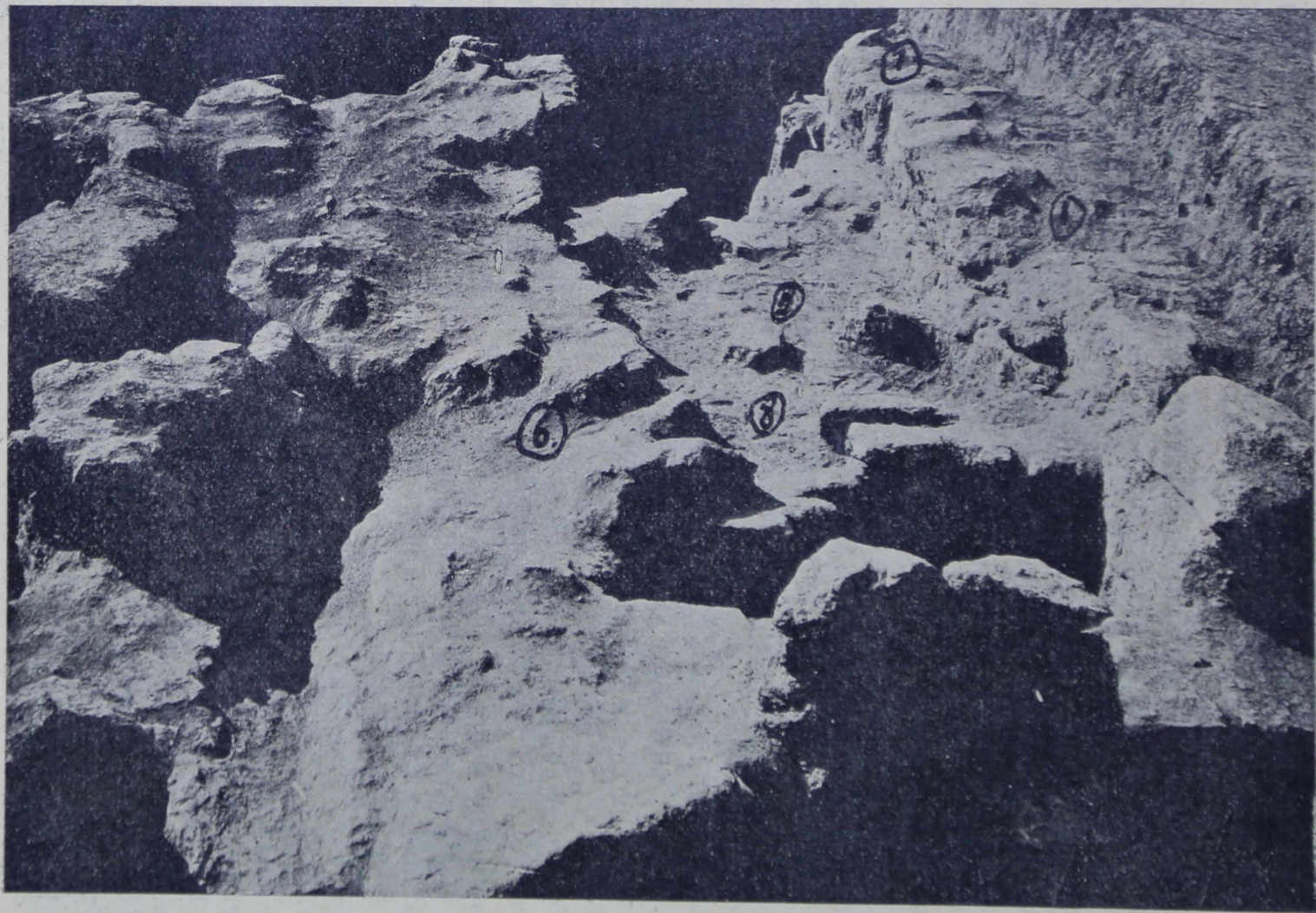
терик відкрився на глибині 3,25 м., в квадраті 2-му біля стіни № 25—на глибині 3,35 м., в квадраті 3-му—на глибині 3,54 м., в квадраті 4-му—на глибині 3,69 м., і в квадраті 5-му—на глибині 3,66 м. В дільниці В материк у східньому додатку до квадрату 2 був на глибині 4,20 м. Послідовність розташування шарів й те, що знайдено в їхньому насипу, дозволяє накреслити приблизні хронологічні межі, на які припадає кожний шар.

Від першого шару (приблизно 1-е сторіччя до н. е.) по дільницях Б. і В. (табл. I) зберіглися здебільшого незначні рештки кам'яних фундаментів та бруку на глибині від сучасного рівня землі 0,82 м., що часто-густо насуваються на спорудження другого шару. Мал. 2 показує нам фундаменти 1-го шару дільниці Б (№ 1, 6), що лежать безпосередньо на спорудженнях 2-го шару (№ 8). Рівень бруку лежить на 0,32 м. нище крєпиди „Зевсового кургана“ р.р. 1902—3; крєпиди ж ця належить до 3-го сторіччя нашої ери. Грубина першого шару в дільниці Б. сягає часом 1 м., рахуючи від рівня підшови фундаментів стін 1-го шару (№ 1, 5, 6, 8, 16, 17, 21, 36 й т. ін.; порівн. табл. I). На бруку № 9 знайдено жолобчатого, кам'яного ривчака, подібного до того, що був у розкопуваннях р. 1904 в геленістичному шарі (див. О. А. К. ¹) за цей же рік, стор. 12, мал. 9, стор. 18). Шматки бруку 1-го шару (напр. № 4 і 24 у дільн. Б; напр. № 3 у дільн. „В“) досить часто виявлялися на глибині від сучасної поверхні не більш 0,30 м. (мал. 2), а фундаменти стін на глибині до 1,5 м. (№ 36).

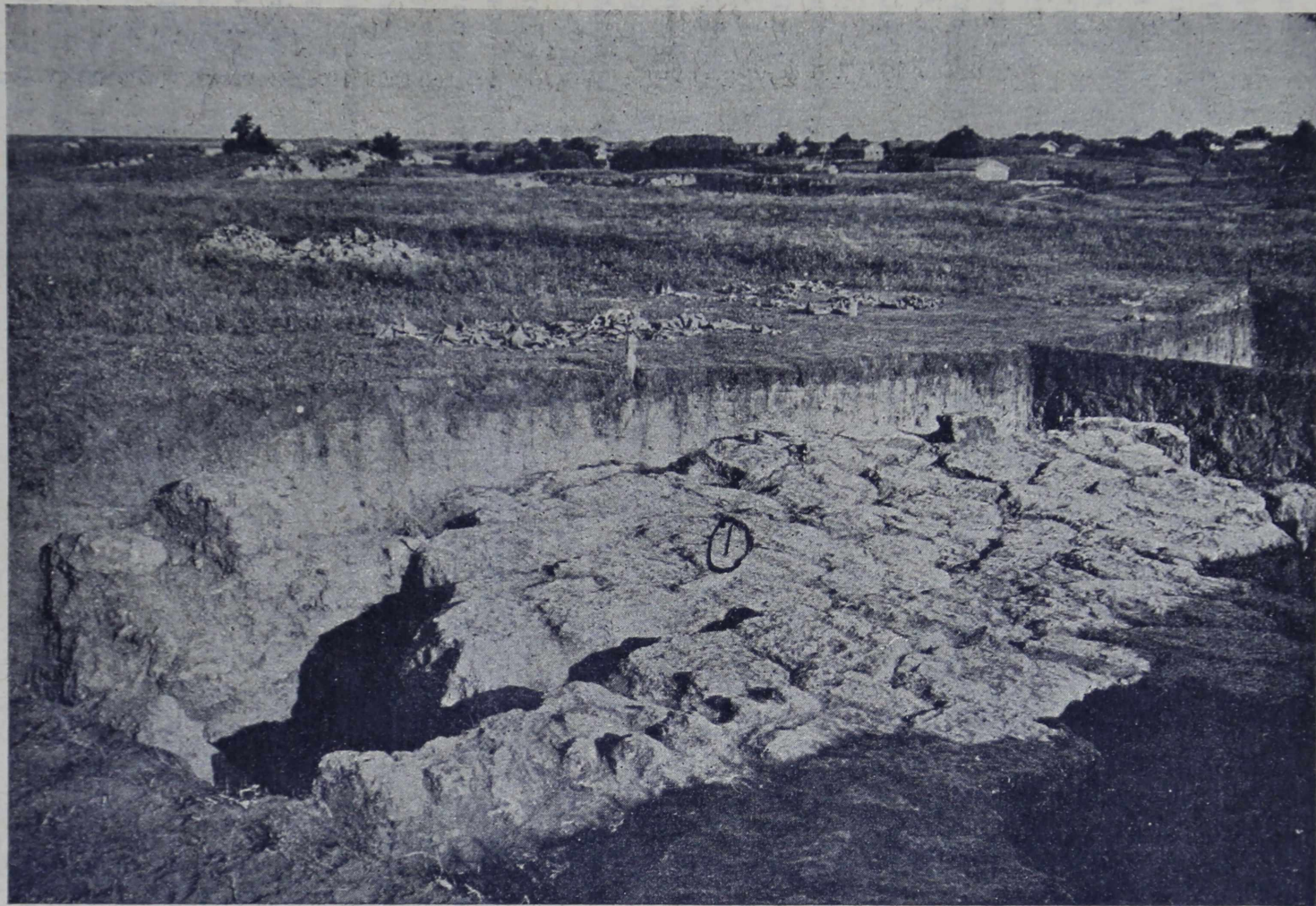
Решток 2-го шару (завгрубшки пересічно щось із 0,70 м.) збереглося більше. Тоді саме, як вимостки—бруки 2-го шару (порівн. напр., № 9 в дільн. Б або № 1 в дільн. В) часто трапляються на дуже малій глибині (до 0,37 м.), фундаменти стін другого шару залягають значно глибше (напр. фундаменти стіни № 30 лежать на глибині 1, 42 м.).

Брук № 34-а лежить нижче сучасної поверхні на 0,75 м. Кладки стін 2-го шару лежать нижче стін 1-го шару приблизно на 0,60 м. (напр., кладка № 37 нижче від кладки № 36). Зберіглися іноді значні шматки бруку подвір'їв (№№ 9, 10, 11, 12, 23, 34-а, 42, 45 у дільн. Б, №№ 1, 2, 4, 5, 8, 12 у дільн. В), що навкола них стоять фундаменти стін будівель (№№ 28, 30, 34, 37, 38, 41, 43, 44 у дільн. Б, № 11 у дільн. В). Мал. 3 подає брук—вимостку № 1, що чудово зберігся у дільн. В. Рештки бруку 2-го шару лежать тільки на 0,16 м. нижче геленістичних бруків, відкритих р. 1903 під „Зевсовим курганом“ (див. И. А. К., XIII, стор. 59 далші). Кам'яні кладки й брук 2-го шару лежать на субструкціях с прошарків попелу та глини (т. зв. „Ольбійський бе-

¹) Літерами О. А. К. зазначається „Отчет императорской Археологической Комиссии“, літерами—И. А. К.—„Известия императорской Археологической Комиссии“.



Мал. 2. Фундаменти та вимостки - бруки 1-го шару ділянки Б.

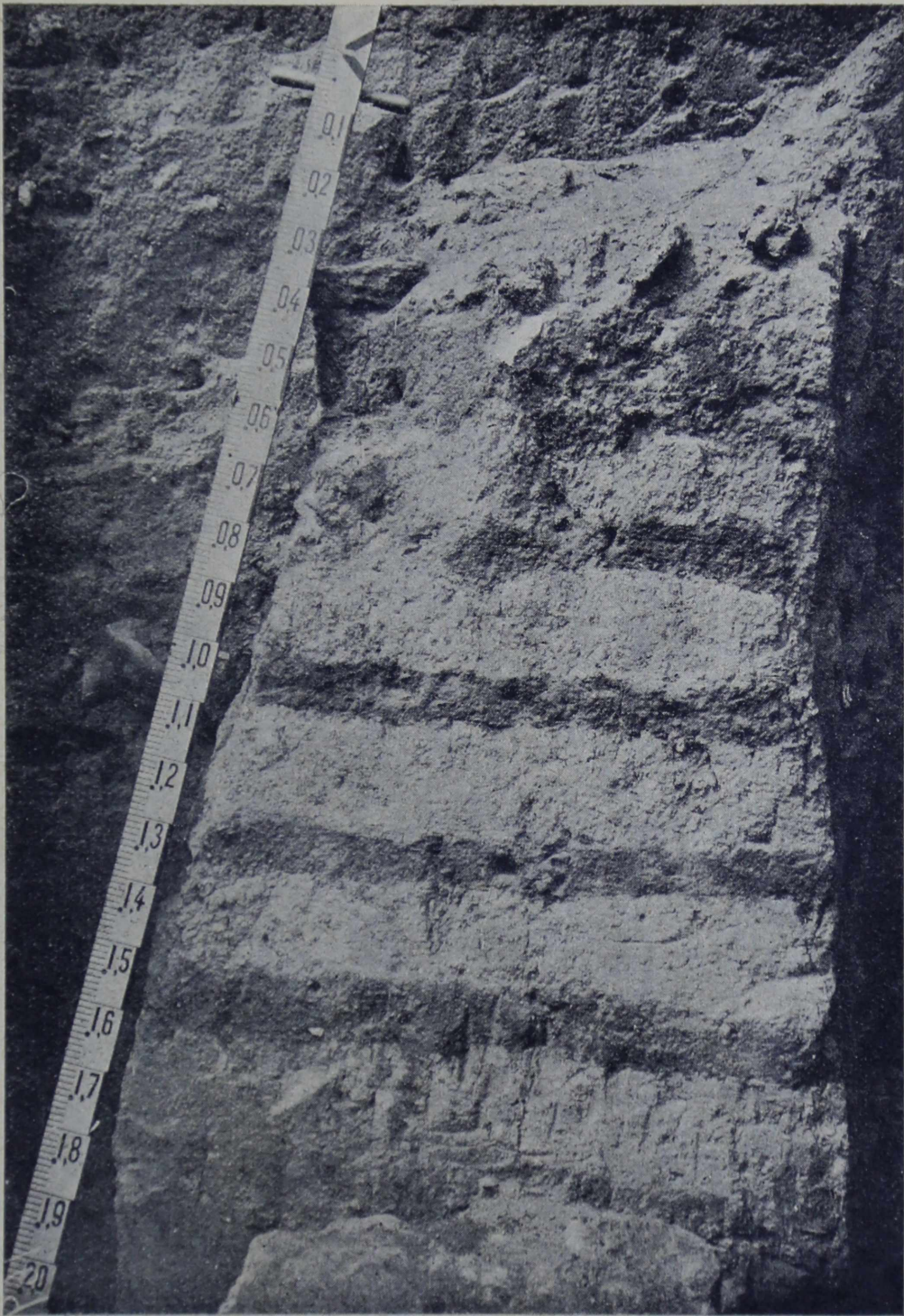


Мал. 3. Брук-вимостка 1-го шару на ділянці В.

тон“, порівн. И. А. К. XIII, стор. 37). Мал. 4 дає вигляд такої субструкції під бруком № 12 у дільн. Б., на табл. I зазначені пунктиром рештки стіни з такої верстованої субструкції (№ 13). Рештки бруку № 12 лежать на 0,55 м. нижче від кладки 1-го шару № 1. На мал. 5 та 6 подано фундаменти одної будівлі, що залишилася від будинків 2-го шару (№№ 28, 34, 38 і 40) під стінами 1-го шару (№ 36) в дільн. Б. На мал. 7 видно ті самі фундаменти і брук другого шару № 8 з рештками кладок 1-го шару (№ 14). Будівлі другого шару частково налягають на рештки кладок 3-го шару (№ 28 на мал. 8). Другий шар наймовірніше слід датувати III—II сторіччям до нашої ери. Будинки, що упереджували будівництво першого шару, після якого на цьому місці взагалі нічого не будували, повинні бути трохи пізнішого часу,—приблизно II—I-го сторіччя до н. е. Кладки 2-го шару подібні до кладок будівель 5-го шару „низового городу“, а їх сувідносини з кладками 1-го шару в багатьох точках такі самі, як сувідносини кладок 5-го шару в „низовому городі“ з пізнішими кладками цього ж шару (див. О. А. К. 1909—1910, стор. 49 далші).

Небагато відкрито слідів 3-го культурного шару. Грубина 3-го шару приблизно 0,80 м. Рештки 3-го шару—солідні, камяні фундаменти стін (№№ 27, 31 на мал. 9, № 49 на мал. 11 й 12 у дільн. Б та № 7 у дільн. В). Їх здебільшого поставлено на пильно збудовані субструкції з поземних прошарків попелу та глини, що правильно чергуються. Часом частини фундаментів, що збереглися, 3-го шару були використані будівниками 2-го шару і таким чином увійшли до складу споруджень 2-го шару (мал. 8, стіна № 28, яка сягає у східньому напрямку глибини 2,44 м., а далі продовжується, як приміст—ложе з жорстви, завтовшки 0,22 м., що від неї ж залишився). У стіні № 28 до 3-го шару належить 1,43 м. кладки, рахуючи здолу. В одній точці діляниці Б на глибині від сучасного рівня 2,60 м. залишився низ облямівки—кладки 3-го шару (мал. 9 № 27), зробленої з насухо припасованих, гарно тесаних плит вапняку,—облямівки, подібної до кладок відповідних шарів, відкритих у Ольбії роками 1903 (див. И. А. К. XIII, 101, мал. 53 д.; 35, мал. 21) й 1908 (див. О. А. К., за р. 1908, 21, мал. 7). Стіну № 27 р. 1926 зайняла стіна № 25 другого шару, що її подошва лежить на 0,87 м. вище від рештки кладки № 27 третього шару. Так згадані кладки рр. 1903 й 1908, як і кладки 3-го шару р. 1926 слід віднести до класичної доби з середини 5-го сторіччя до кінця 4-го сторіччя до н. е. В цьому 3-му шарі на дільн. Б на W від стіни № 27 (див. табл. I) знайдено поміж сміттям уламки гостродонних амфор (мал. 10 і табл. I), що їх форма є типовою для V—IV стор. до н. е.

Від споруджень 4-го шару (пересічно він завгрубшки 1 м.) у місцевості на N від „Зевсового кургану“ знайдено тільки окремі частини фундаментів або каміння від стін (№№ 33, 48, 50 у дільн. Б,



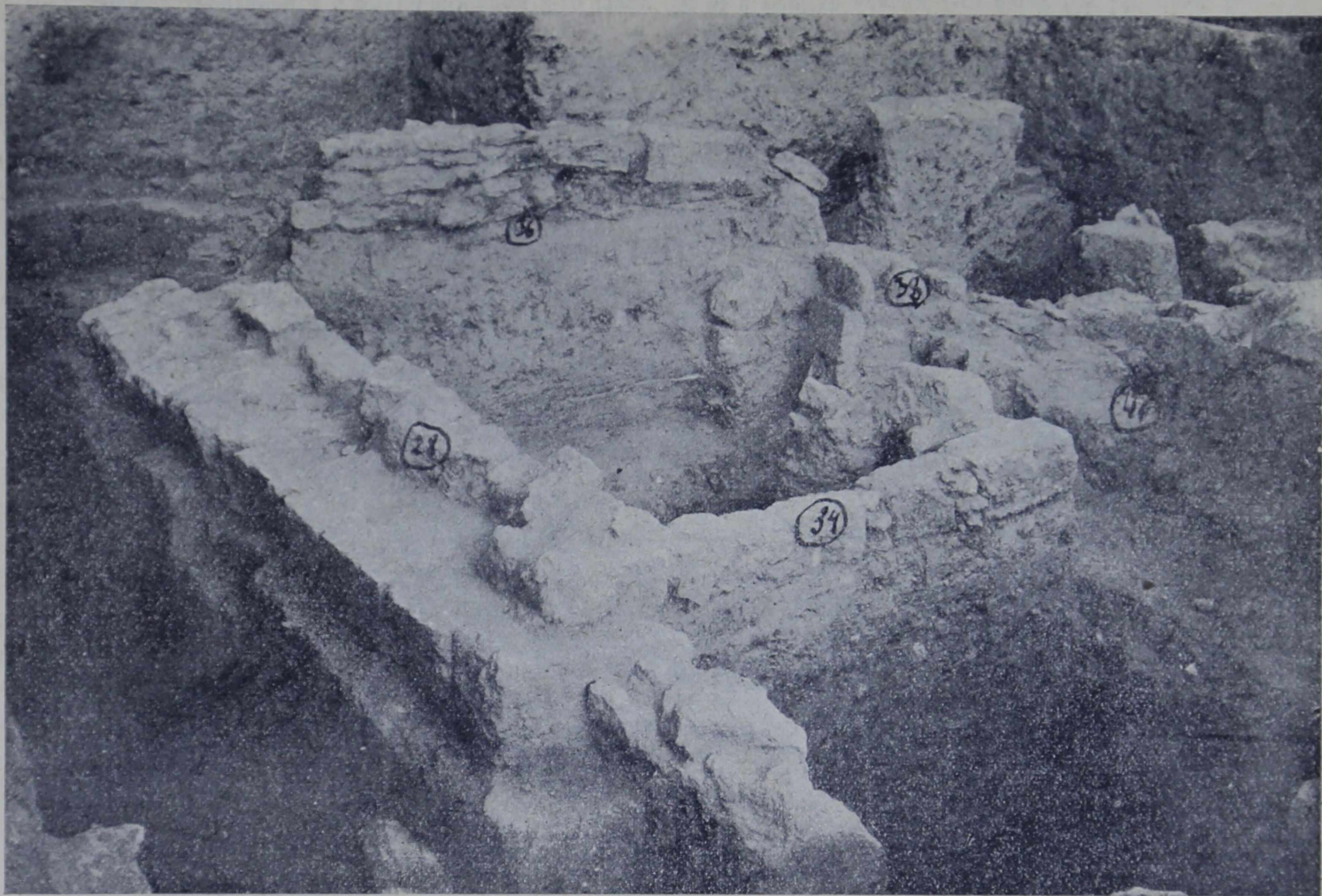
Мал. 4. Вигляд субструкції—т. зв. „Ольбійського бетону“ під вимосткою 2-го шару дільниці Б.



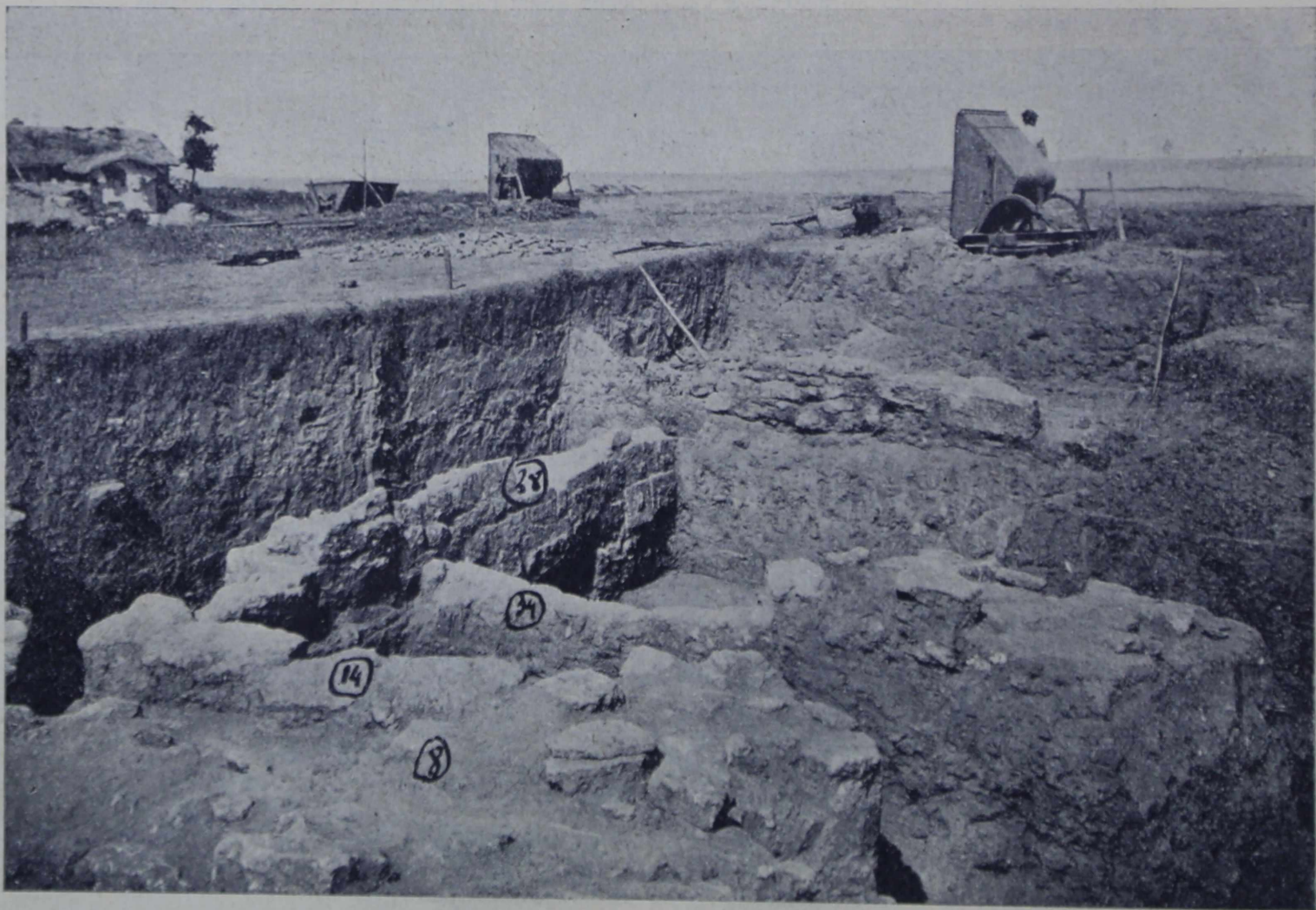
Мал. 5. Фундаменти будівлі 2-го шару ділянки Б.

Російський музей
Исторический музей
ОМБАНОВА

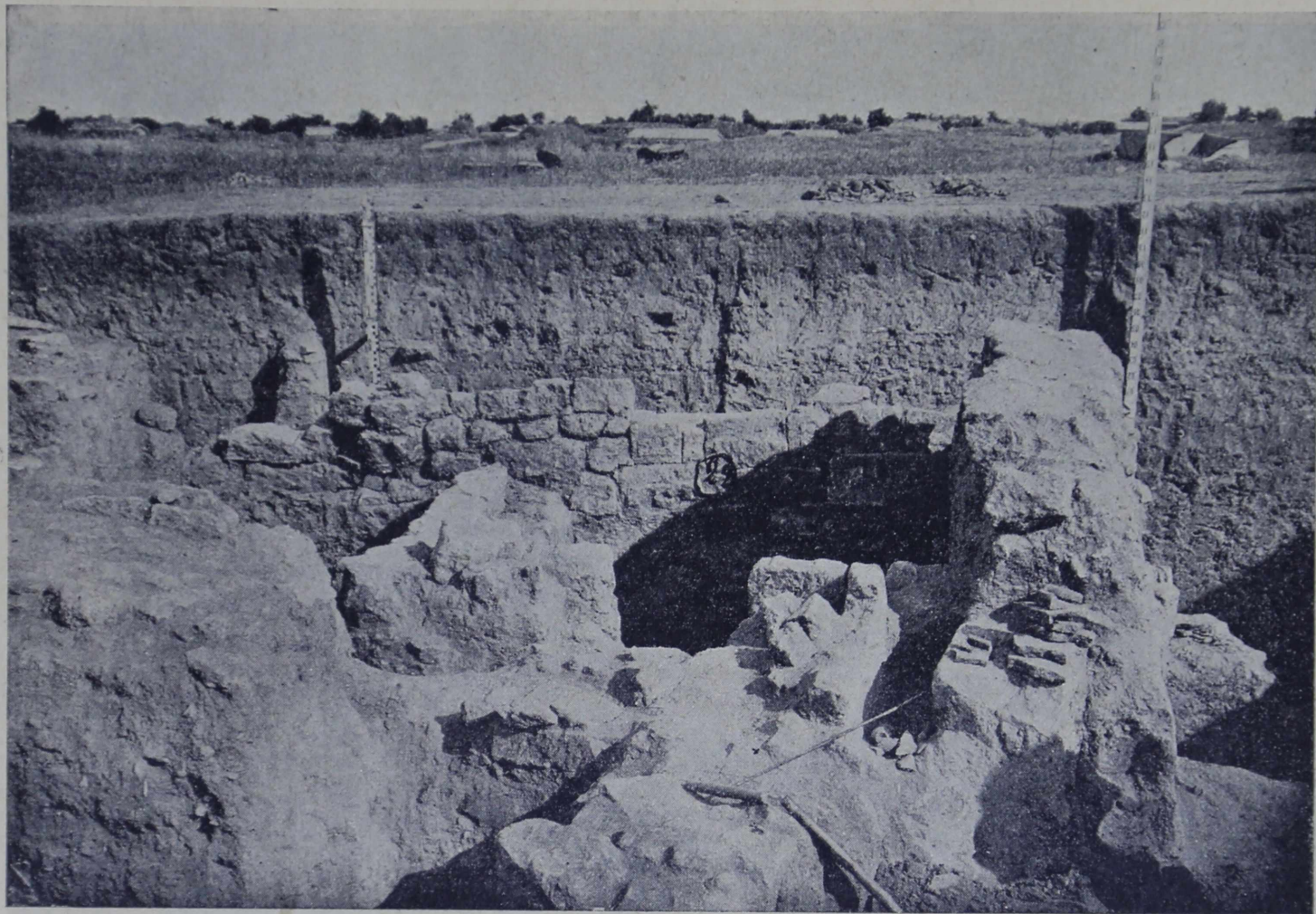
№ 01392



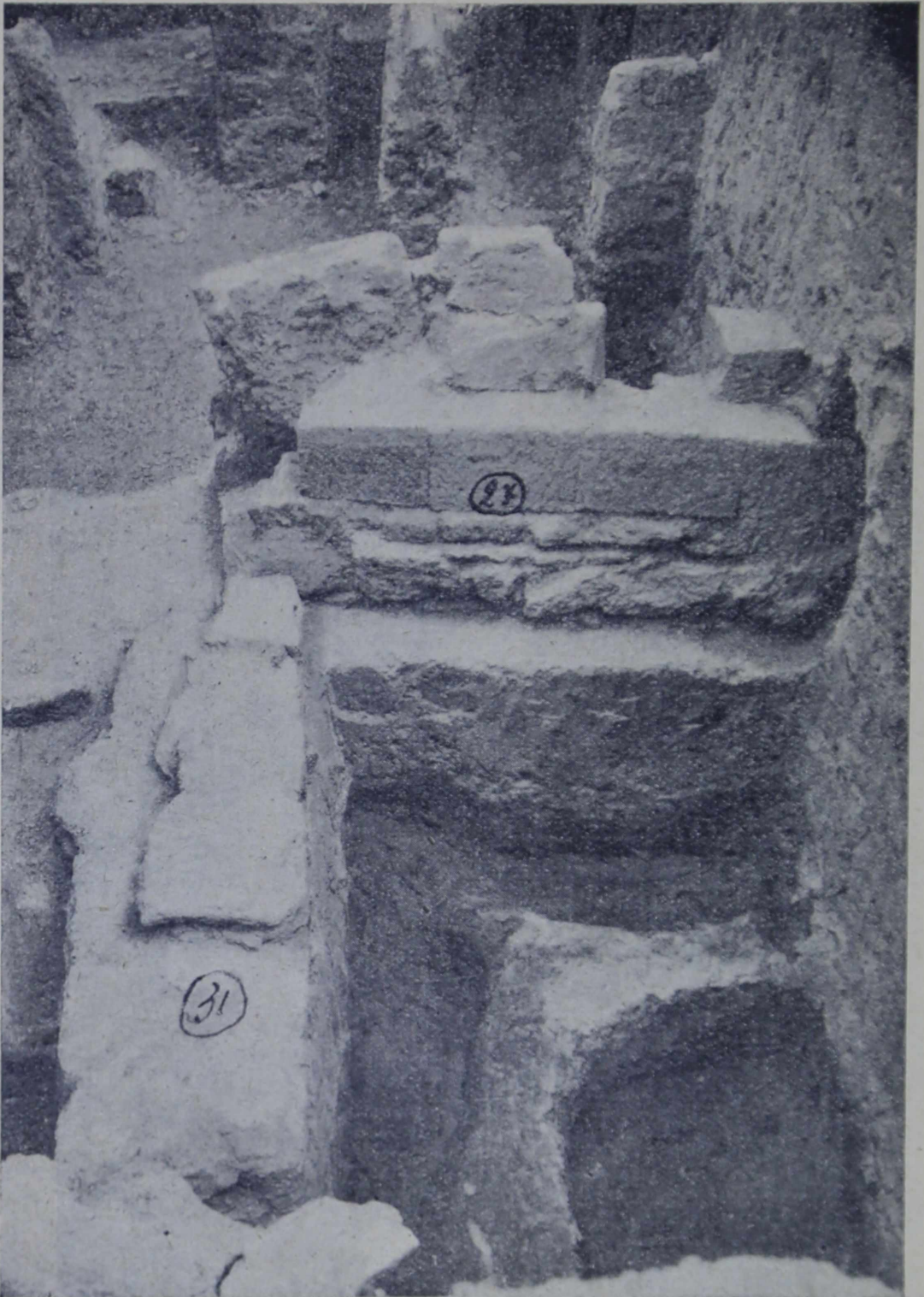
Мал. 6. Фундаменти будівлі 2-го шару ділян. Б під фундаментом стінки 1-го шару (№ 36).



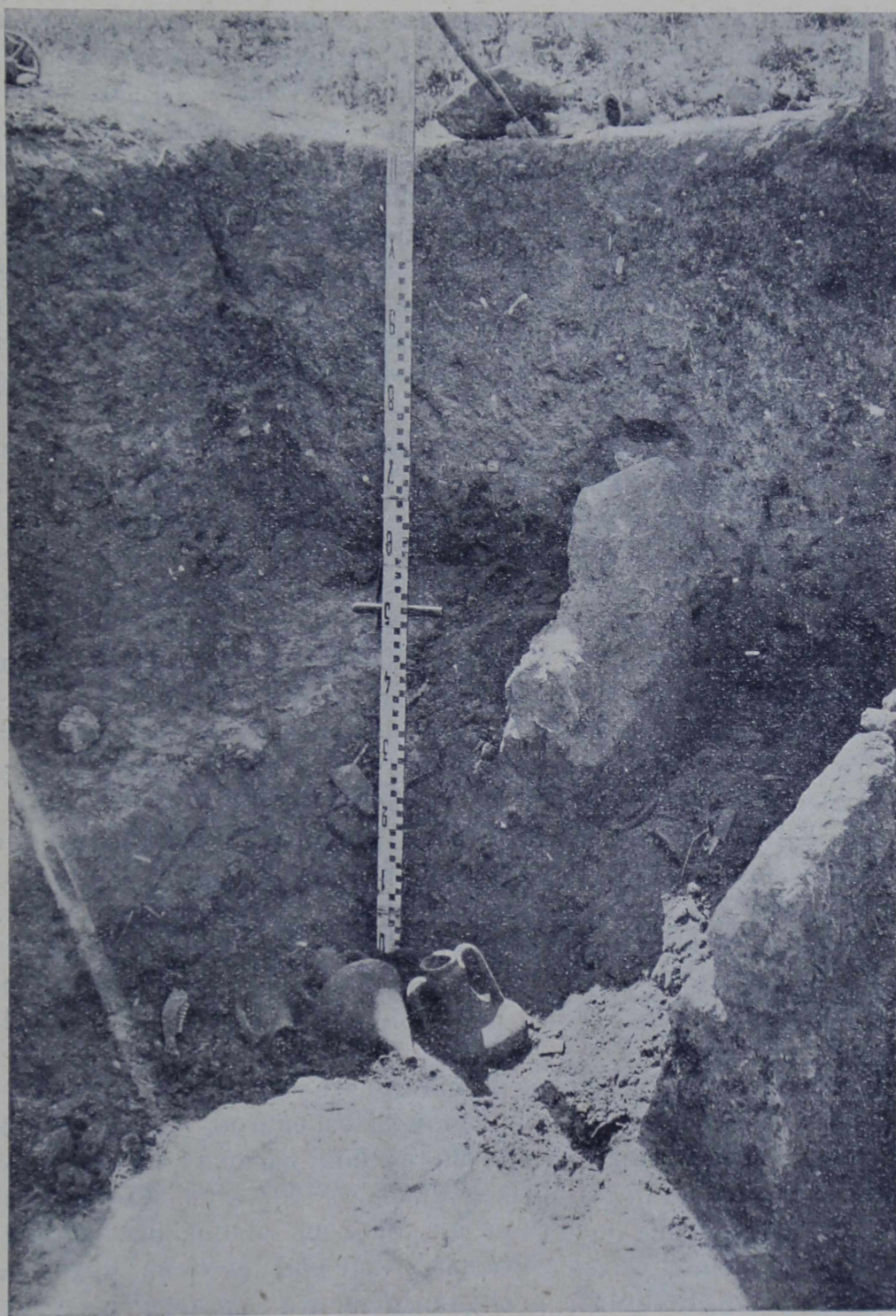
Мал. 7. Фундаменти й бруки-вимостки 2-го шару (№ 8) и рештка кладки 1-го шару (№ 14) ділян. Б.



Мал. 8. Рештки будівлі 2-го шару, що налягають на 3-й шар (№ 18) ділян. Б.



Мал. 9. Рештки кам'яних міцних фундаментів 3-го шару ділянки Б.



Мал. 10. Група амфор V—IV стор. до н. ери 3-го шару ділянки Б.

№ 9 у дільн. В). Вони стоять частково на ґрунті-материку, частково ж на підсипці, що сягає 0,30 м. понад материком. Виявлені також шматки бруку (№ 32 у дільн. Б). Четвертий шар належить до архаїчної доби, тоб-то від часу розповсюдження в Ольбії атенського чорно-фігурного посуду (з полов. VI стор. н. е.). В дільн. Б під стіною 3-го шару № 49 відкрилася стіна 4-го шару № 50. Мал. 11 подає її з S. і показує її положення, цей же малюнок є спроможний дати нам уявлення про стан шарів 1-го по 4-й на дільн. „Б“ (№ 36 1-го шару, № 28—2-го шару, № 49—3-го шару, № 50—4-го шару). Малюнок 12 показує кладку № 50 з N. На W від стіни угорі є велика яма № 48, що належить до другого шару; в ній були, між іншим, уламки амфор. Стіна № 33 4-го шару у дільн. „Б“ лежить нижче стіни № 31 3-го шару на 0,10 м. Ніяких споруджень, що стояли б виключно на ґрунті-материку у місцевості на N від „Зевсового кургану“ розкопки не виявили.

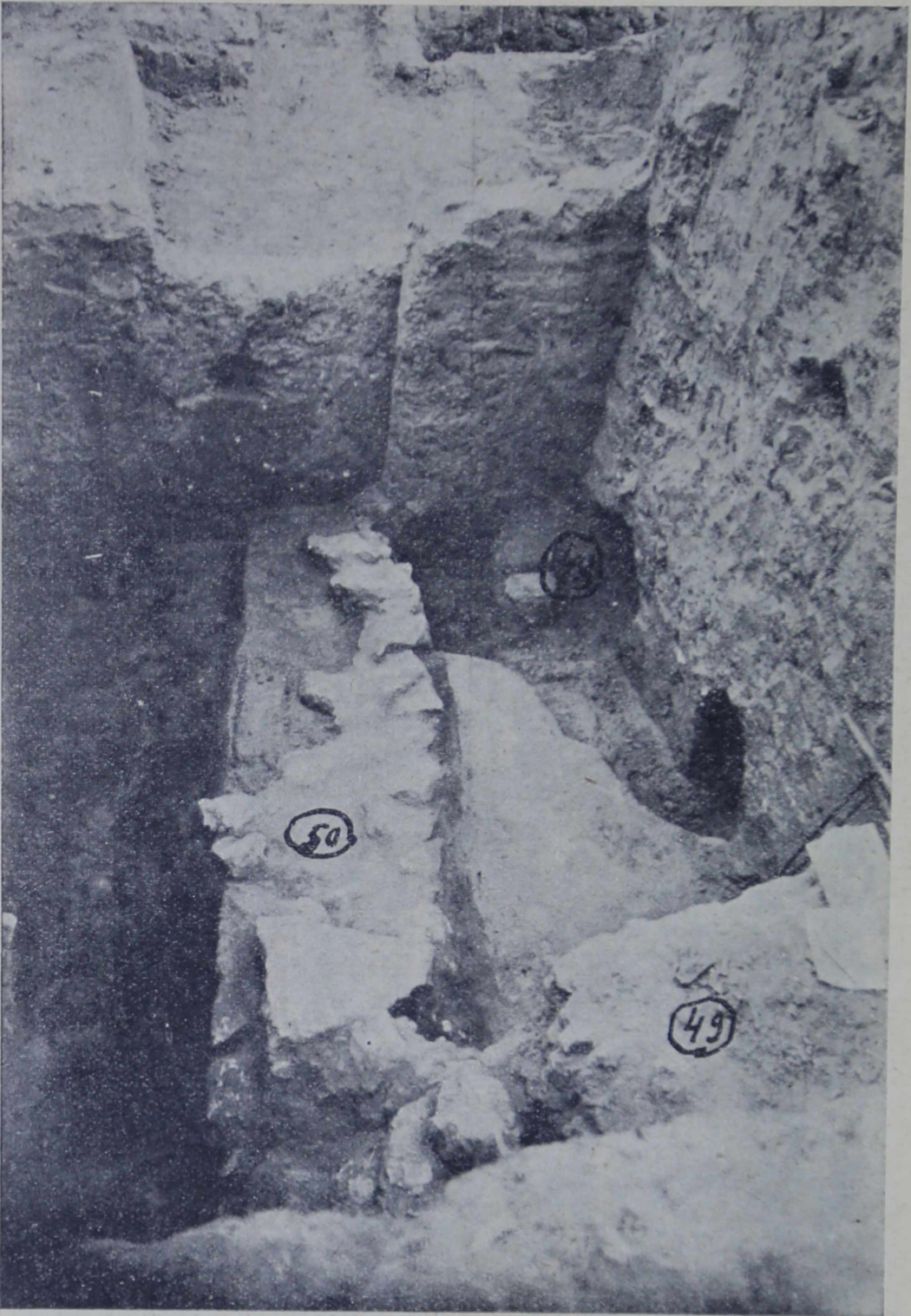
Розкопування р. 1926 констатували, що на N від „Зевсового кургану“ аж до балки, що є на S від садиби, де тепер будинок фотолабораторії експедиції, нема міських стін і башт найдавнішої Ольбії, про які оповідає Геродот. Коли їх не буде й в межах території згаданої садиби при фотолабораторії, то ці стіни доведеться шукати далі на S від площі, дослідженої р. 1926, ближче до „Зевсового кургану“. В такому разі руїни будівель, знайдені тепер, треба буде вважати за рештки околиці Ольбії, про яку теж згадає Геродот.

Мал. 13 подає загальний вигляд до початку розкопувань місця на W від „Зевсового кургану“. Місце рівне, що поросло було травою. Більша частина цієї площі (дільниці А і Г) лежить на O від траншеї I. Е. Забілина р. 1873 (див. „О. А. К.“ за 1873 р., стор. XXIII), що йшла територією Ольбії з N на S, а решта—саме дільниця Д—на W від забілинської траншеї (див. табл. II). На мал. 13 понад двома людськими постатями видно яму траншеї Забілина, на передньому плані йде сучасна дорога з с. Парутина через заповідник. Площа дільниць А і Г є поміж цією дорогою і траншеєю I. Е. Забілина.

Так само, як на терені на N від „Зевсового кургану“, так і тут розкопування проваджено при допомозі вагонеток, земля ж викидалася в яму (мал. 13 показує при лівому боці малюнку північний край її), що залишалася після розкопувань р. 1907 (див. О. А. К. за р. 1901, стор. 23). Перед початком розкопувань відповідна частина території була розподілена на квадрати (кесони) по 25 кв. метрів кожний, за цими квадратами переводилися записи у щоденниках та проміри. У дільн. А накреслені були квадрати №№ 1—10, 11—20, у дільн. Г—квадрати №№ 1—3. Не всі квадрати у звіттовому році досліджено цілком. Досліджені частини зазначено на табл. II. З тої ж таблиці видно, що у дільн. Д досліджено квадрати № 1—2 (таблиця



Мал. 11. Рештки фундаментів 3-го шару (№ 49) ділян. В и 4-го шару (№ 50). № 36 належить до 1-го шару, № 28—до 2-го шару.



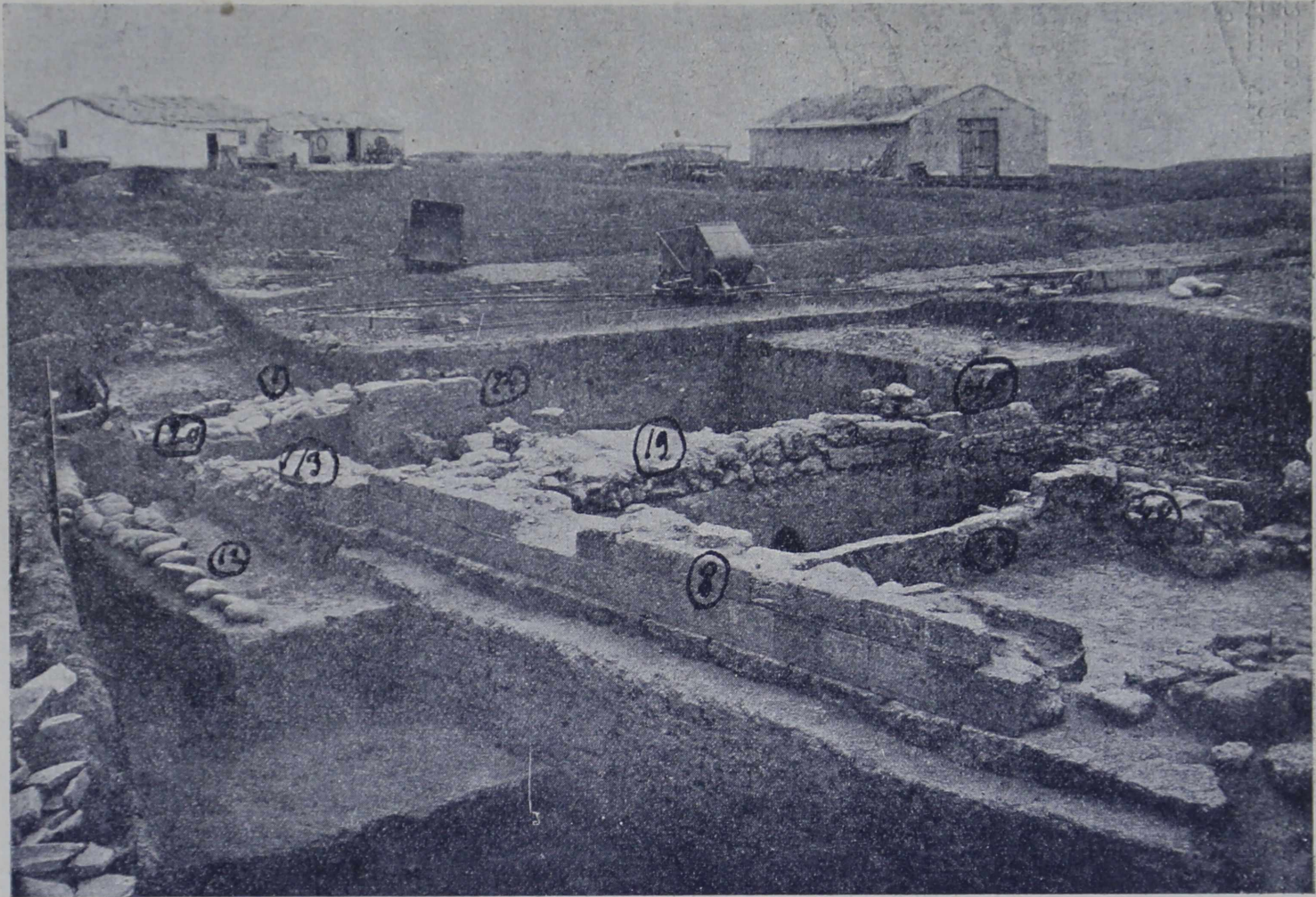
Мал. 12. Рештки фундаментів (№ 49) 3-го шару ділян. Б и 4-го шару (№ 50) з Н.



Мал. 13. Загальний вигляд терену діляниць А, Г, Д з 0 перед початком роботи. У глибині — рештки „траншеї Забілина“, посередині — сучасна Парутинська дорога.

дає два розрізи дільниці). Розкопування території на W від „Зевсового кургану“ в їх цілому дали в розрізі картину культурних нашарувань міста Ольбії. Тут відкрито дві вулиці, що перехрещуються, одну з N на S, другу з O на W. На плані (табл. II) напрямок вулиць визначається відкритими тут кам'яними вимостками-бруком під №№ 16 та 1 дільн. Г, й № 12 дільн. А. Розкопані рештки належать приватнім будівлям, господарчим і часом культовим спорудженням.

Ці спорудження виникали за різних часів і належать до п'ятьох окремих шарів, що залягають звичайно на різних рівнях землі. Про відкриті тут шари слід зазначити те саме, що висловлено вище про культурні шари на території міста на N від „Зевсового кургану“. Шари йдуть нерівно й неправильно. На мал. 14 (вигляд відкопаних руїн з NW) під №№ 16, 13, 19 й 45 видно рештки споруджень 1-го шару, де стіна № 45 лежить на рештці кладок давнішої доби № 8 та № 48—кладок 2-го шару, під № 39—рештку валькової з неопаленої цегли стіни 3-го шару, під №№ 12, 20 та 1-м—рештки споруджень 4-го шару. Округле (діам. 1,45 м.—1,78) на плані спорудження № 16 лежить тільки на 0,28 м. нижче сучасної поверхні. Верх кладки № 13 є на глибині 1,25 м. На одному з них рівні лежать кладки № 19 і № 45. Кладку № 45 поставлено на фундамент, що йде на 0,41 м. глибше кладки № 48 другого шару. Кладка, що на ній стоїть стіна № 45, функціонувала, певне, ще й в добу 2-го шару, але споруджено її безумовно ще в добу 3-го шару. Стіни 2-го шару (№№ 8 і 48) лежать на субструкціях з прошарків попелу й глини („ольбійського бетону“), що їх верх є від сучасної поверхні на глибині 1,15—1,41 м. Рівень, на якому закладено низ стіни № 39, відповідає рівневі фундаменту кладки, що на ній стоїть стіна № 45. Всі шматки бруку з кругляків (округлих валунів) № 12, 20 та 1 безумовно одної доби, лежать вони на особливій підстилці з „цемянки“—розчину з вапни та піску, ще є завгрубшки від 0,10 м. до 0,15 м. Брук цей був в користуванні певне дуже довго і пережив спорудження різних шарів, а тому по де-яких місцях осів. Хвилювання рівня цього бруку (№ 20) тепер досягає 0,25 м. У своїй частині № 12 брук цей лежить на глибині 1,08 м. від сучасної поверхні. На O від стіни № 45 відкрилися теж рештки „цемянкової“ підстилki бруку з поодинокими кругляками. Насип під ними мав виключно черепки йонійського та ранньо-атицького чорнофігурного посуду, тобто брук цей, зложений з кругляків, певне, є не молодший середини VI-го сторіччя до н. е. Загальний вигляд відкопаних будівель відзначається більшою солідністю, порівнюючи з рештками будівель, виявлених на N від „Зевсового кургану“ (порівн. мал. 7 і 14). Проте ж як там, так і тут відкриті спорудження дуже знівечено руйнаціями різних часів. Грубина археологічних шарів і зміст їх насипу на місці на W від



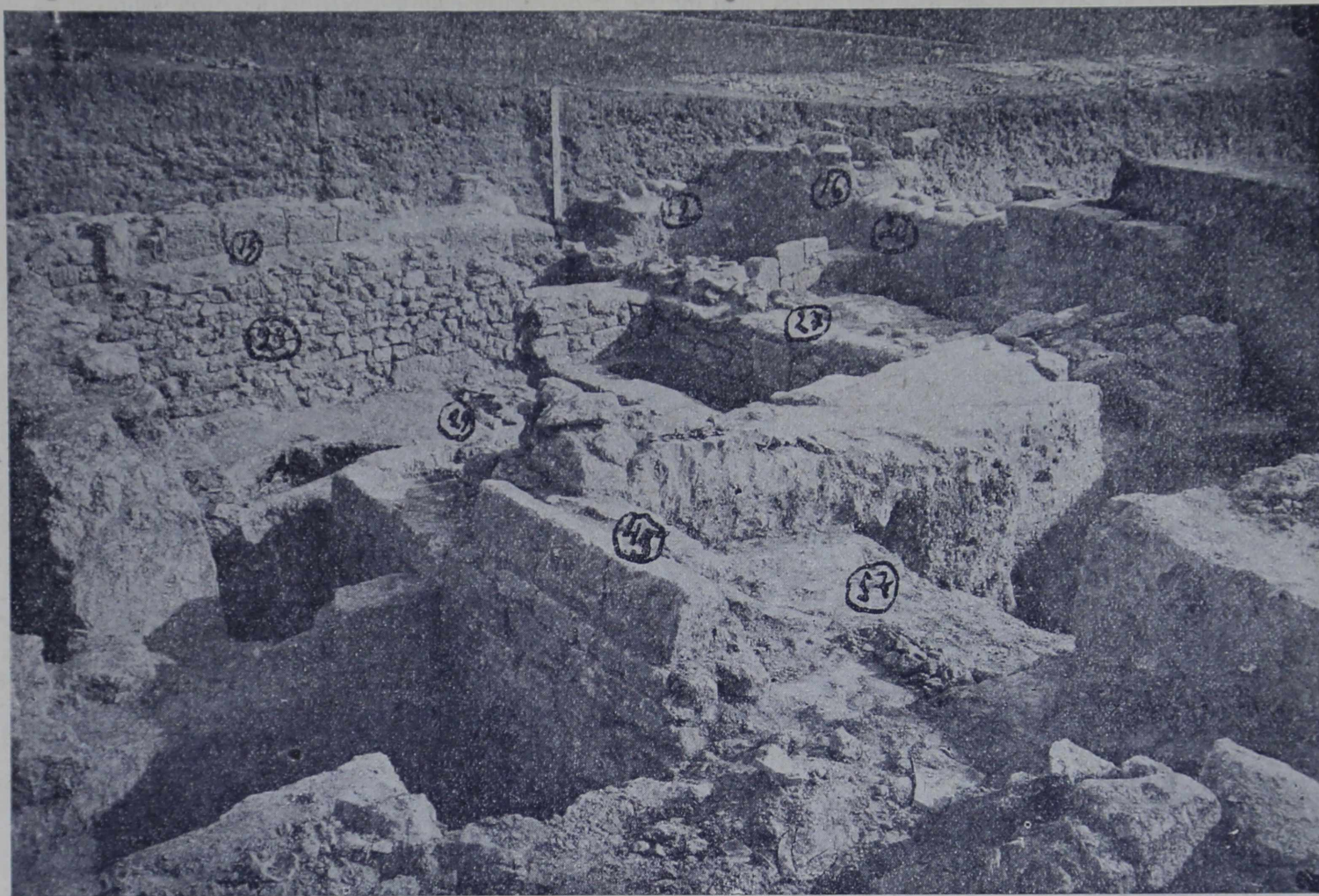
Мал. 14. Рештки споруджень 1-го шару (№№ 16, 13, 19, 45), рештки № 8 № 48—2-го шару, рештки (№ 39) валькової стіни—3-го шару, рештки № 12, 20 та 1—4-го шару ділянки А.

„Зевсового кургану“ в загальних рисах були такі самі, як і на місці на N від нього. Тільки на площі на W від кургану виявилися також і будівлі, споруджені на самому ґрунті-материку—п'ятий шар, якого не констатовано на площі, що на N від кургану (дільн. Б і В).

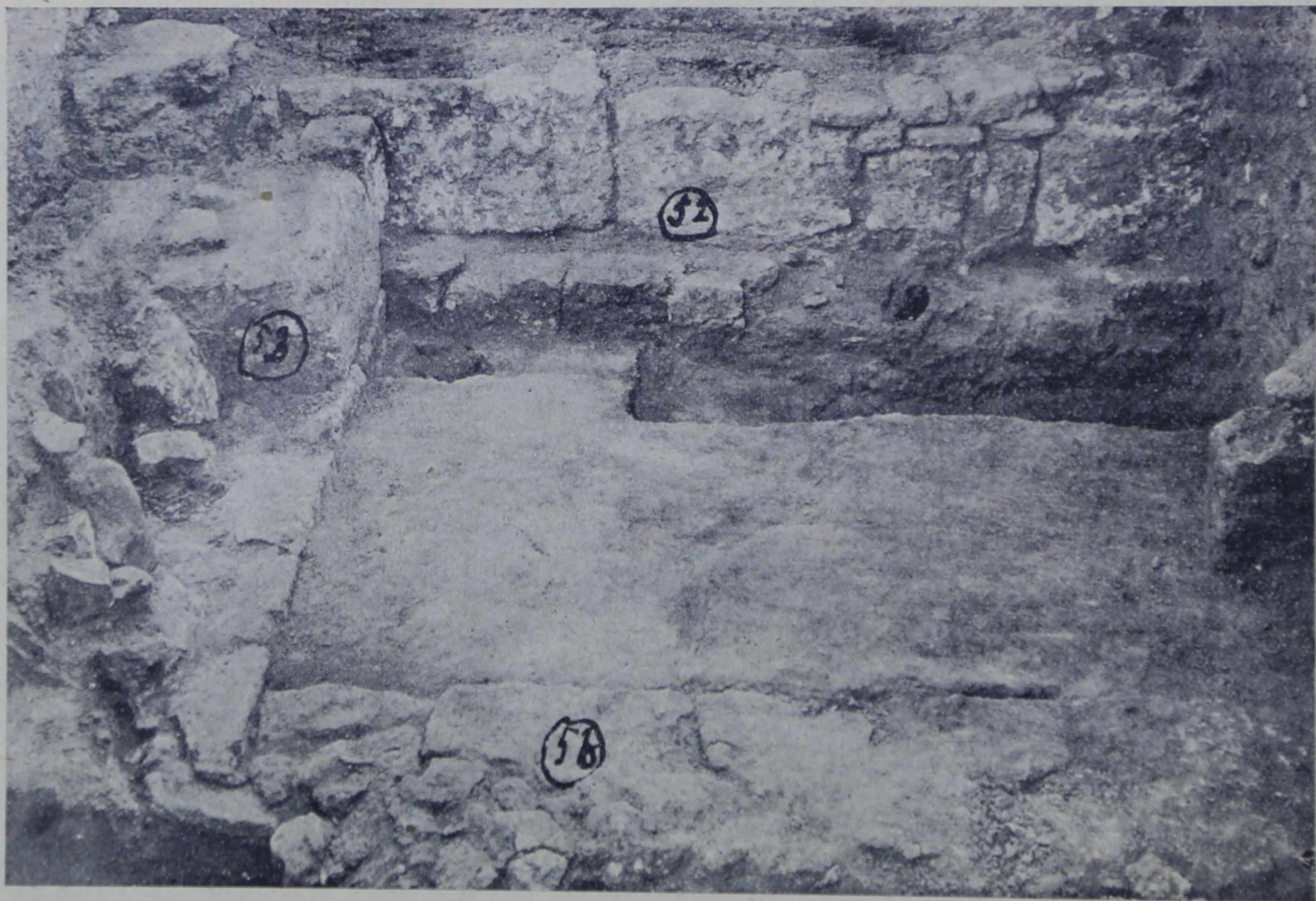
Як там, так і тут, кладки долішніх шарів частенько використовували будівники пізніших, горішніх шарів. Так більшість кладок 2-го шару, що збереглися, увійшли до кладок 1-го шару (№ 8 на мал. 14, кладки ж 1-го шару № 13 і 19). Де-які стіни 1-го шару збудовані були на рештках фундаментів, що функціонували в добу 2-го шару, а збудовані були ще в добу 3-го шару (порівн. мал. 15, порівн. вище № 45 на мал. 14 і 15).

Подібно до того, як фундаменти стін поодиноких шарів стоять на різних рівнях культурного насипу, так само на різних рівнях лежать і рештки бруку вулиць, які йшли повз будинки, що від них залишилися фундаменти. Цікаво, що згадані дві вулиці, що перехрещуються, починаючи з доби 4-го шару зберігли той самий напрямок і перерізували одна одну під прямим кутом,—одна вулиця йшла майже просто з S на N, друга—з W на O. Вулиця, що з S на N, за даними місцевости повинна була бути головною вулицею міста грецьких часів. Вона була приблизно 10 м. завширшки і, йдучи на N, прямувала до брами, відкопаної р. 1908 (див. О. А. К. 1908, таб. II). Широчину вулиці цієї визначає відстань від кладки № 16 у дільницях А і Г, що стоїть на розтоці згаданих двох вулиць, до кладок № 2—3 на дільн. Г. Широчину другої вулиці не можна було встановити тому, що терен на N від квадратів 16—11—2—I не розкопували.

Горішні чотири шари, досліджені на площі на W від „Зевсового кургану“, точно відповідають шарам, встановленим на площі на N від кургану. Дати ж поодиноких шарів на площі на N від кургану можна було встановити точніше незалежно від наслідків, одержаних від розкопувань на N від кургану. Насип, на якому лежав цемянковий розчин для бруку з кругляків 4-го шару дільниці А, дав черепа йонійського та атицького чорнофігурного посуду кінця VI-го стор. до нашої ери. Найпізнішою, таким чином, датою для споруджень 5-го шару є друга третина VI-го сторіччя до н. ери. Тому що рівень землі в добу 4-го шару був вищий від рівня 5-го шару, і що в 4-му шарі фундаменти не будувались на ґрунті-материку, як в 5-му шарі, й що для них робили штучні субструкції з прошарків попелу й глини, можна гадати, що перейшов досить довгий час поміж будівництвом 5-го та 4-го шарів, в усякому разі, не менш життя одного покоління. Будівлі 5-го шару, напр., будова, до якої стосуються стіни № 52, 53, 56 (мал. 16) певне треба віднести до першої третини VI-го стор. до н. е., тоб-то до найдавнішої доби життя цієї колонії. Фундаменти стін №№ 52, 53 й 56 стоять на глибині 2,27 м. і є заввишки 0,58—



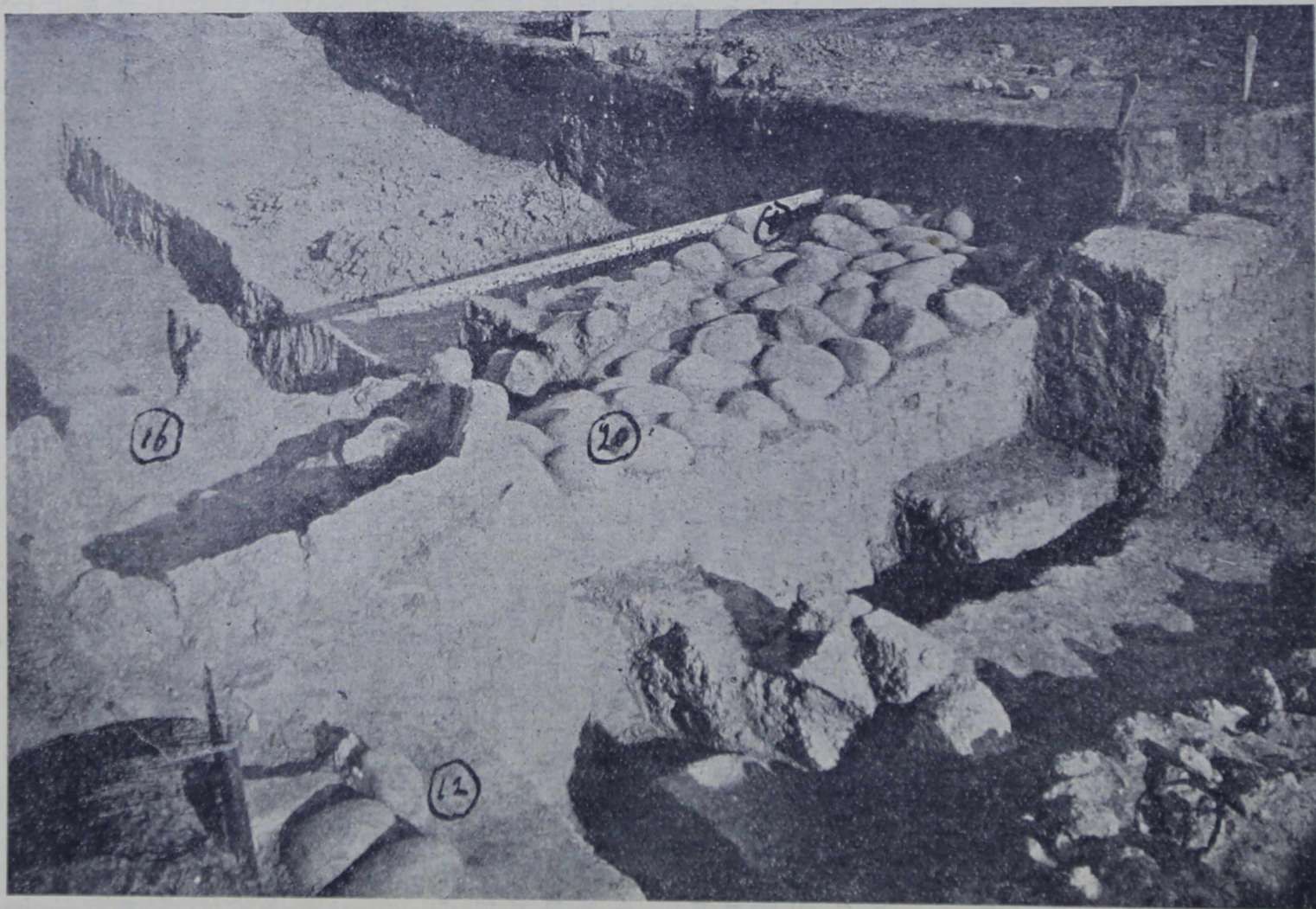
Мал. 15. Рештки стінок 1-го шару (напр. №№ 16, 13), що стоять на рештках фундаментів 2-го та 3-го шарів діляч. А.



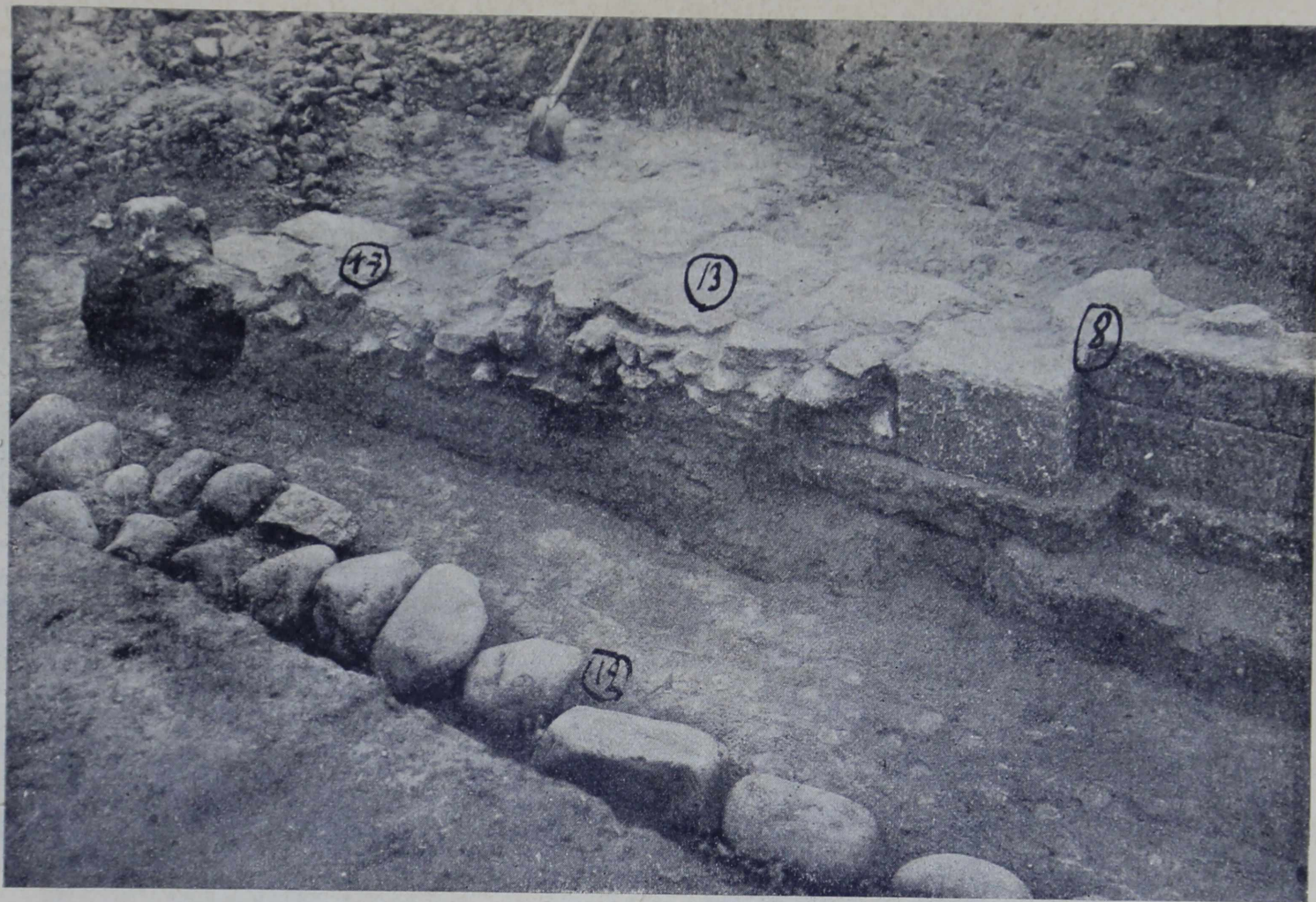
Мал. 16. Рештки будівель 5-го шару (№ 52, 53, 56) першої третини 6-го стор. до хр. ери ділян. А.

0,73 м. Будівлі 1-го шару, відкопані на площі на Н від „Зевсового кургану“ №№ 4 й 5 в дільн. А, №№ 5, 6, 7 у дільн. „Д“ сильно розруйновано добуванням тут каміння в пізніші часи, можливо, вже з римської доби. По де-яких точках на рівні життя першого шару виявилися купи розкиданого каміння від розтягнутих споруджень першого шару. Будівельна техніка 1-го шару була невисокою. Будівники 1-го шару широко використали ощадки кладок 2-го шару так само, як і його будівельні матеріали. Техніка будівель 1-го шару нагадує техніку споруджень 5-го шару (пізньо-геленістичного), відкритого в „низовому городі“, до нього належить останній період будинку з перистилем, відкопаного р. 1909—1910, (див. О. А. К. за р. 1909—1910, стор. 71, мал. 81). В першому шарі на перехресті двох вулиць знайдено цікаву округлу огорожу на один рядок кладки (1,45—1,78 м. діам., мал. 17), з певне, культовим завданням. В добу 1-го шару вулиці міста забруковані були мостовинням з битого череп'я від амфор (завтовшки до 0,25 м.). Силу такого черепя здобуто з землі під час розкопувань 1-го шару (мал. 19-а). У насипу 1-го шару траплялися уламки черепків, шматки неопаленої цегли та штукатурки (дільн. А, квадр. 4). Від другого шару (III—II стор. до н. е.) зберігся шерг міцних кладок, збудованих на верстованих субструкціях з правильних поземних прошарків попелу й глини (ольбійський бетон), мал. 20 й 21. Техніка субструкцій та чудової кладки-облямівки, що збереглася в одному місці, оздобленої рустами (мал. 20) яскраво нагадують субструкції і облямівку геленістичного будинку, знайденого в Ольбії р. 1903 (див. И. А. К. XIII, 60, мал. 33), а також кладку будинку 6-го (геленістичного шару) в „низовому городі“, розкопану р. 1910 (див. О. А. К. 64, мал. 72). В добу 2-го шару вулиці, здається, були забруковані плитками з вапняку, що залишилися *in situ* у двох місцях (№№ 2 й 3, мал. 22). Аналогічний брук в геленістичну добу ми бачимо на вулиці, відкопаній у „низовому городі“ (див. О. А. К., 1909—1910, стор. 76). Під відкритими фундаментами 2-го шару залягають кладки давнішого часу, 3-го шару, що сягають іноді височини 1,05 м. (№№ 21, 22, 23 на мал. 23). На де-яких з них стоїть шерг фундаментів, які були під будівлями 2-го шару й частково зберегли в собі рештки „валькових“ кладок (до 3-х рядків кладки) завгрубшки 0,20 м., заввишки до 0,32 м. (№ 21, 22; мал. 23).

Яма „А“, що серед стін 3-го шару, які правили за підвальне приміщення в добу 2-го шару, походить з доби 2-го шару, вона на плані округла, а в розрізі грушкувата (табл. II). Крім кам'яних кладок у 3-му шарі знайшлася кладка з „вальків“ (№ 39 на мал. 14), збудована на одному рівні з кам'яними кладками, але без кам'яного цоколю. Це може бути решткою внутрішньої стіни будинку 2-го шару, надвірні стіни якого стояли, безумовно, на кам'яних цоколях. Вулиці доби 3-го шару, можливо, були забруковані уламками



Мал. 17. Вигляд решток бруків — тротуарів (№№ 12, 20, 1), що перехрещуються, 4-го шару й круглястого спорудження 1-го шару (№ 16) діляни А.



Мал. 18. Вигляд рештки бруку—тротуару 4-го шару (№ 12), а також решток кладок 1-го (№ 13) та 2-го (№ 8, 17) шарів ділян. А.



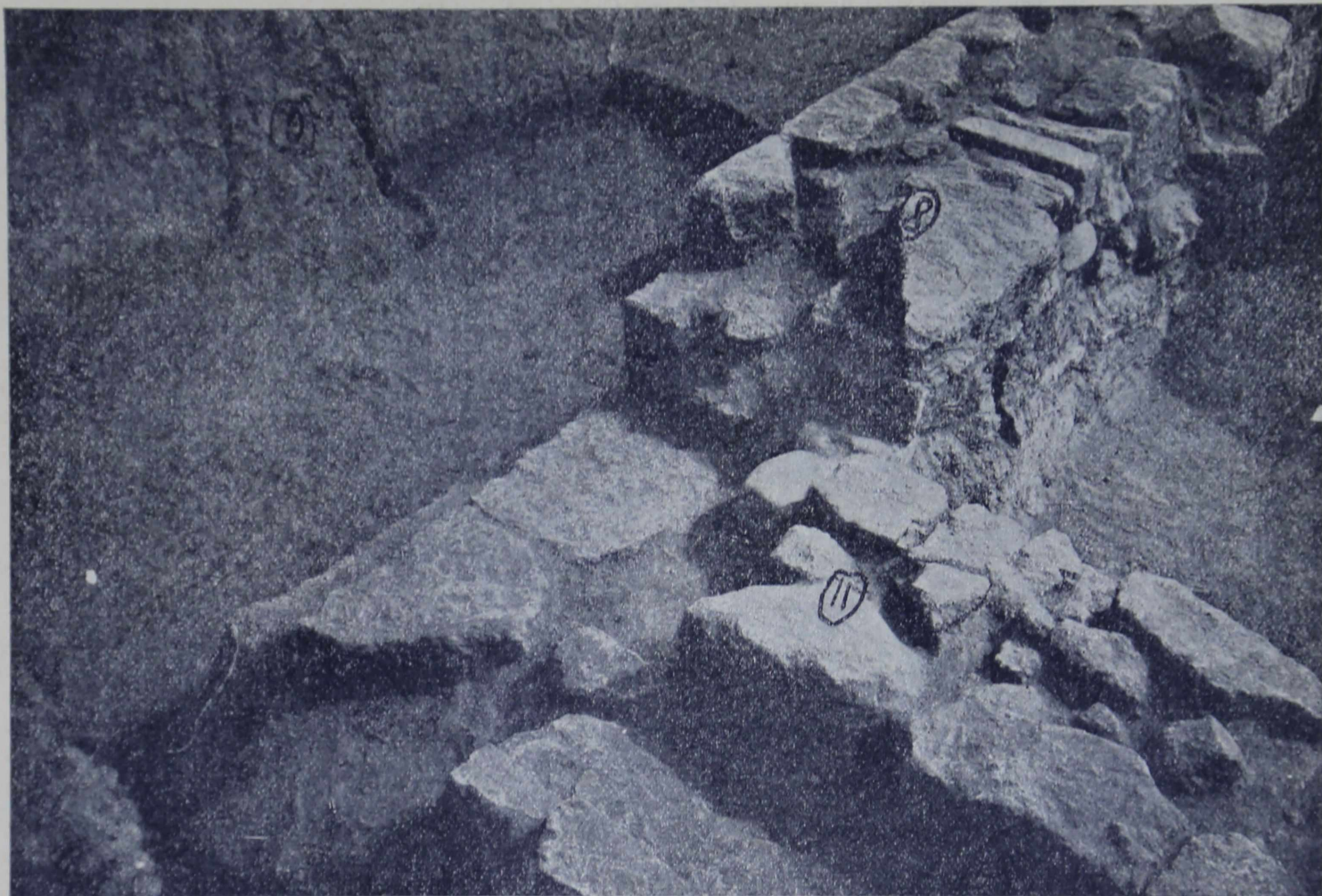
Мал. 19. Загалън. вигляд дільниць А та Г з W.



Мал. 19 а. Амфорне череп'я, здобуте розкопуваннями, що ним, певне, були бруковані вулиці 1-го шару дільниці А.



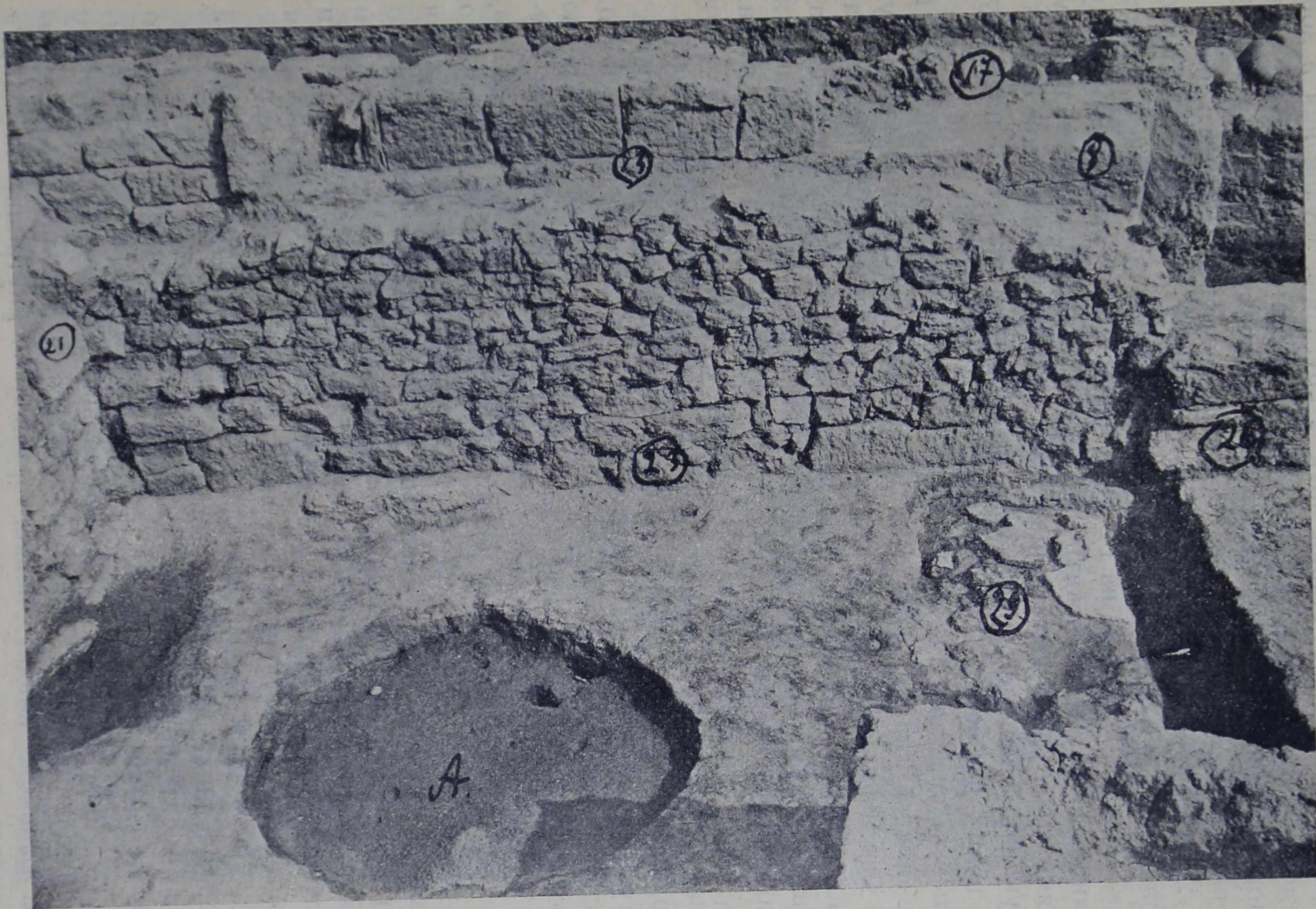
Мал. 20. Рештки рустованої облямівки від стіни 2-го шару ділянки А.



Мал. 21. Рештки споруджень 2-го шару ділянки А на субструкціях.



Мал. 22. Рештки каміння (№№ 2, 3) від бруку плитками 2-го шару ділян. А.



Мал. 23. Рештки кладок (напр. №№ 21, 23) 3-го шару під будівлями 2-го шару (№ 8, 13) та яма (А) — підвальне спорудження 2-го шару ділянки А.

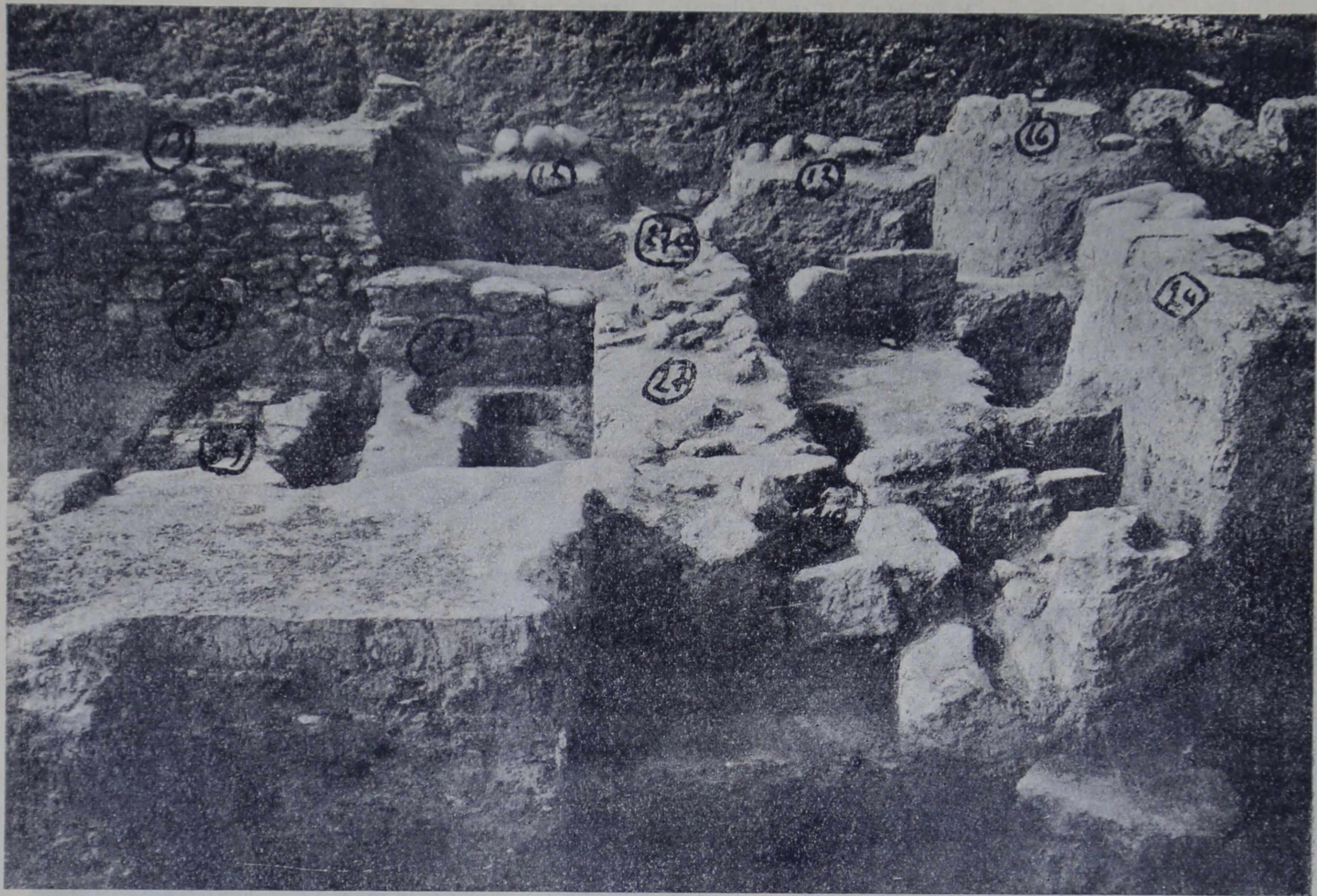
глиняного посуду. Шар такого черепя, трохи нижчий від рівня плиткового бруку 2-го шару, видно по краю діляниці А на N; в добу 3-го шару існував ще старий брук з кругляків, збудований в добу 4-го шару. Кам'яні фундаменти 3-го шару стоять частково на рештках кладок 4-го шару (стіна № 23 третього шару стоїть на стінці № 26 4-го шару, мал. 24; стіна № 27-а 3-го шару—на стіні № 27 4-го шару,— мал. 24). Підшви кладок 3-го та 4-го шарів часом лежать на одному рівні, але ж тоді саме, як кладки 3-го шару залягають у гумусі, кладки 4-го шару стоять на особливій підсипці з прошарків попелу та глини. Підсипка ця лежить на материку неправильними нашаруваннями. В добу 4-го шару вулиці ці були сплановані правильною сіткою і забруковані великими кругляками, покладеними на підстилку з грубого шару „цемянки“—розчину (№№ 12, 20, 46, 54 у ділян. А, № 1 у ділян. Г, див. мал. 14, 15, 17, 19, 24). Поодинокі кругляки № 46 й 54 лежали на глибині 1,20—1,38 м. Ці монументальні вимостки вулиць 4-го шару, що їх спорудження було звязано з підвищенням загального рівня землі у місті, притягають до себе увагу тим, що насип, що під ними, вкриває рештки будинків 5-го шару, що загинули від пожежі. Після цієї пожежі, що відбулася в дуже давні часи, місто, певне, почало радикально перебудовуватися по новому. Коли 5-й шар є найдавніший, йонійський період Ольбії, то для 4-го шару—природня наявність сили уламків атицького чорнофігурного посуду. Культура Ольбії 4-го шару залишається все ж таки йонійською. В Атенах уклад вулиць був „по старинці“, а не за правильною сіткою. Найближчу аналогію до правильного розташування вулиць в Ольбії ми знаходимо в її метрополії—Мілеті. Як відомо, тільки трохи пізніше, ніж Ольбію (на початку 5-го сторіччя до н. е.) перебудовано по новому ¹⁾ Мілет після його розруйнування персами р. 494 до н. е. Прорізані за правильною сіткою вулиці Ольбії були гарно забруковані. Так само, як і Мілет, говорить нам Ольбія про височину йонійської культури й про те, що наприкінці 6-го сторіччя до н. е. йонійці дбали про раціональне розпланування міської території, готуючи таким чином ту систему досконалого міського добровпорядкування, представником якої потім був відомий інженер-будівник Гиподам Мілетський ²⁾.

Від міста давньо - йонійської доби (5-го шару) відкрито р. 1926 шерэг камяних кладок на материку (№№ 52, 53, 56, 55, 29; на мал. 15—№ 23, 25; на мал. 25—№ 31) у ділян. А та одну валькову (№ 38 у тій самій діляниці). Усі кладки ³⁾, здається, належали приватнім будинкам. Валькова кладка, певне, правила за унутрішню переборку

¹⁾ Порівн. А. Gerkan, Griechische Städteanlagen, Berlin, 1924, стор. 30, 42 далші.

²⁾ Gerkan, *ibid.*

³⁾ Детальовий кресленик їх, що робив М. О. Макаренко, на жаль не був виконаний начисто.



Мал. 24. Рештки кладок 3-го (№№ 23, 27а) й 4-го шару (№№ 26, 27) ділянки А, у глибині рештки бруку — тротуару 4-го шару.



Мал. 25. Рештки кладки 5-го шару (№ 31) ділянки А.

якого-сь камяного спорудження. Відкриті кам'яні кладки 5-го шару відзначаються своєю солідністю, і деякі з них збереглися дуже гарно (№ 52, 56 на мал. 16). Осі споруджень 5-го шару (див. табл. II) йдуть незалежно одна від одної, не додержуючись якогось певного, спільного для них, напрямку, як це буває з осями будівель дальших, пізніших шарів. Цей факт свідчить про те, що у найдавніші часи в Ольбії ще не було того правильного загального планування міста, що невпинно зберегалось в усі часи, починаючи з доби 4-го шару. Дальші досліді площі на W від „Зевсового кургану“ дозволять, безумовно, встановити плани будівель давньої йонійської доби Ольбії.

Найголовнішим наслідком дослідів р. 1926 є, в усякому разі, констатування на площі на W від „Зевсового кургану“ наявності того шару найдавнішої доби, що до цього часу був невідомим.

В добу 5-го шару вулиці міста навряд чи були бруковані. Нашарування черепків, що вирисовалося на північному краю розкопувань, є, певне, випадковий натовп черепків на поверхні 5-го шару.

Руїни міста, так відкриті на W від стін № 8 і 11 діляниці А, як і відкриті у східній частині ділян. „Д“ дуже погано збереглися. На плані зазначено їх належність до різних шарів, що відповідають шарам діляниці А. Поодинокі камені (рештки від кладок 1-го шару №№ 4 й 5) у ділян. А лежать на глибині 0,79 м.; першому шарові належить яма № 9, що сягає материка (діам. 0,65—0,90, мал. 21). Камені другого шару № 1—3 (мал. 22), лежать під бруком 1-го шару, що складається з битих аморфних черепків, на глибині 1,15 м. Каміні № 2, 3, як сказано вище, належали до вимостки-бруку вулиці 2-го шару.

У ділян. Г, сильно понівеченій грабіжниками, камені 1-го шару №№ 2, 3, 5—відкриті на глибині 0,52—1,61 м. Кладка 2-го шару № 4 на глибині 0,81 м. лежить на верстованих субструкціях („ольбійськ. бетон“). Кладка 3-го шару № 6—завглибшки 2,0 м. та № 8 не доходять до материка на 0,35 м. Каміні № 5—6 1-го шару у ділян. Д лежать на глибині 0,65 м. Кладки, що до них належали камені № 2—3 стоять на субструкціях з прошарків попелу та глини. Стіна № 1 2-го шару, від якої збереглися три рядки кладки,—заввишки 0,98; вона лежить на субструкціях з прошарків попелу та глини, залягаючи на глибині 2,17 м.; тому природньо гадати, що низ її ще належить до 3-го шару.

Серед каміння (№№ 5—6) у ділян. Д трапився кістяк людини без жадного інвентарю та вказівок на те, що б він належав до давнього поховання.

Розкопування р. 1926 біля полігональної стіни, відкритої р. 1903 (ділян. Е) мали завдання насамперед розчистити цю стіну

тому, що її від часу її відкриття в р. 1903 затигнуло землею. Як відомо (див. И. А. К. XIII, 38), ця архаїчна, полігональна стіна зверху була закладена в геленістичну добу верстованими субструкціями фундаментів від спорудженого тоді на цьому місці великого будинку. Горішні нашарування цих субструкцій тепер завалилися, а під ними понад полігональною кладкою показала валькова кладка в 9 рядків заввишки 0,69 м. (див. мал. 26, 27). На мал. 27 угорі видно каміння вимостки, що лежало на субструкціях і тільки частково було досліджено р. 1926. Дільниця „Е“ р. 1926 не була закінчена за браком часу і вичерпанням коштів. На південий край полігональної стіни спирається кам'яна кладка, що підходить з О до полігональної стіни. Підшва цієї кладки лежить на 0,31 м. вище материка, а підшва полігональної стіни лежить на материку на глибині 3,50 м. (мал. 28). Вальки, які лежать на полігональній стіні, переходять з неї на кладку, що спирається на полігональну стіну, і, таким чином, є одночасними з цією кладкою (мал. 27). Тому що кладка, що спирається на полігональну стіну, своїм положенням відповідає стінам 4-го шару у дільн. А і повинна належати приблизно до кінця VI-го сторіччя до н. е., полігональна стіна, що належить до 5-го шару, мусить бути давнішою. З огляду на те, що техніка її будування безсумнівно багато старіша від техніки кладок 5-го шару, відкритих у дільн. А., полігональну стіну слід датувати найпізніше кінцем VII-го сторіччя до н. е., а не початком V-го сторіччя, як це здавалося за можливе в р. 1903.

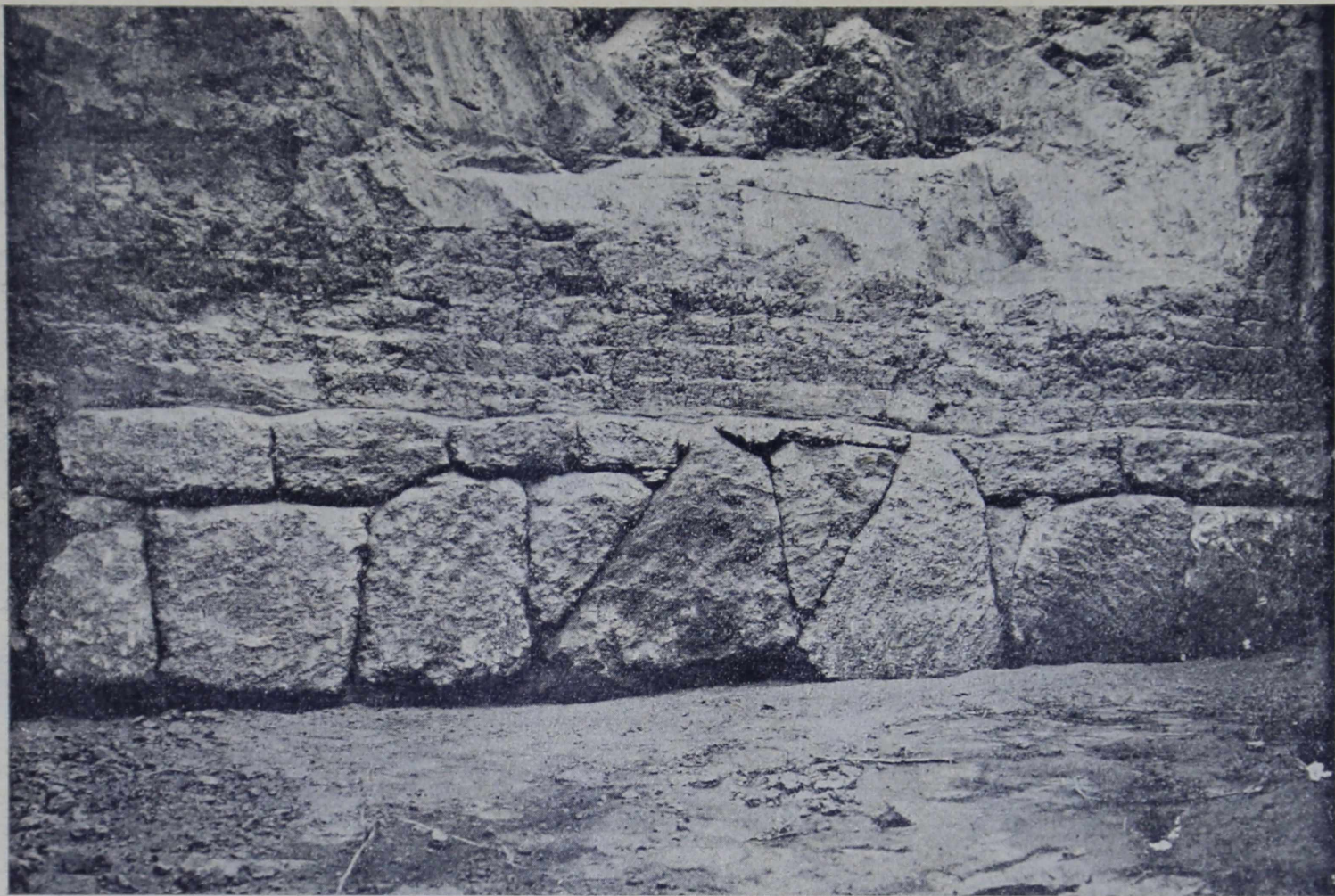
Відкрита р. 1903 і досліджена р. 1926 полігональна стіна (завдовшки 3,0 м., заввишки 0,55 м.) є найдавнішим, досі відомим, монументальним пам'ятником йонійської Ольбії.

Знайдені під час розкопувань Ольбії різноманітні об'єкти старовини за актом від 4-го вересня р. 1926 на підставі спеціальних описів передано до Миколаївського Історично-Археологічного музею в кількості 3401-ої речі. Знахідки ці будуть темою низки спеціальних публікацій. В даному звіті можна видати лише найвидатніші з того або іншого боку речі.

Особливий інтерес притягають знахідки архаїчної доби. Дуже численні—уламки найдавніших мальованих грецьких ваз. Цікавий уламок доби самоського стилю (або стилю „фікелюри“, А—1689¹⁾, мал. 29), уламки навкратійських, протокоринтських та коринтських, клазоменських та інших чорнофігурних йонійських та атицьких стилів. Звертає на себе увагу кам'яна, порожня в середині голова лева глибоко-архаїчного стилю (А—2240, мал. 30), що має найближчу для себе аналогію у статуї лева, знайденій біля Мілетської гавани. Ольбійська голова лева—це може бути уламок посуду. Відзначається²⁾

¹⁾ Числа з літерою „А“ зазначають чергові числа розкопального списку речей.

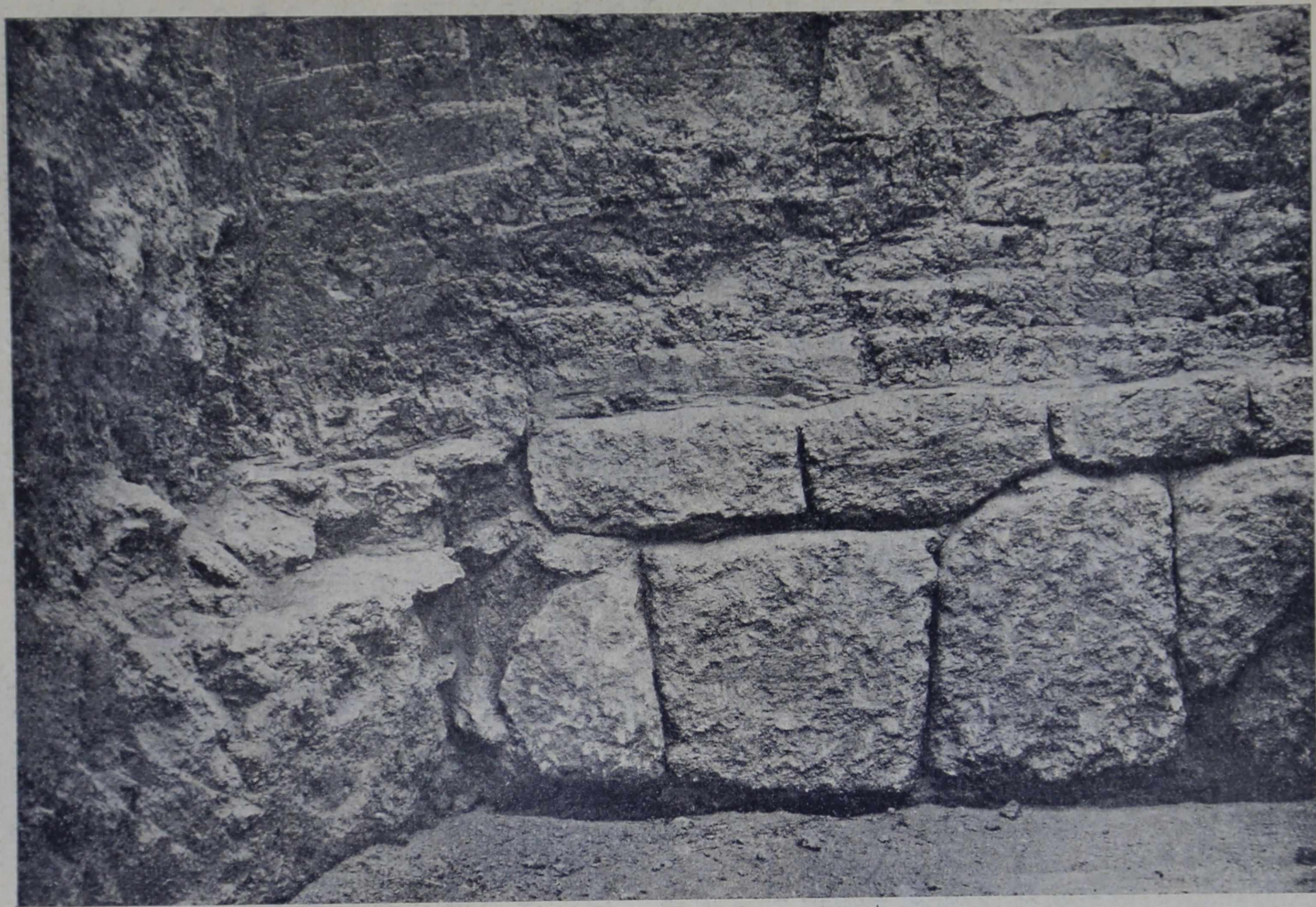
²⁾ Thiele, Aus jonischen Kleinasien, 46.



Мал. 26. Рештки полігональної кладки 7-го сторіччя до хр. ери з вальковою кладкою понад нею ділянки Е.



Мал. 27. Рештки полігональної стінки з вальковою понад нею і субструкціями аж до гори, що на них стояла високо будівля геленістичної доби (ділн. Ё) розкопок р. 1903.



Мал. 28. Рештки полігональної стіни 5-го шару і звичайної кам'яної стінки (ліворуч) 4-го шару з валькованою стінкою по над ними ділн. Е.

також уламок голови теракотової статуетки, А—2113, мал. 31), стиль якої має аналогію у відомій алебастровій статуї Аполона з Навкратису ¹⁾.

З класичної доби слід підкреслити низку уламків червонофігурних ваз, полігнотівського „стилю“; своєю красою та блискучою технікою приваблює уламок з малюнком голови Гермеса (А—556, мал. 32). Цікаві де-кілька уламків чорнолакових атицьких кіліків надзвичайно тонкої фактури з різбленою та штампованою окрасою V та IV стор. Класичній добі (V—IV стор.) належить уламок чорнолакового флакону (А—622, мал. 33), оздобленого штампованими пальметками і різними смужками, та головка лева—ріжок від гутуса-аска (А—323, мал. 34). Цікаво також денце чорнолакового кіліка на низькій ніжці з кількома літерами й знаками в середині (А—1513, мал. 35). З теракот класичної доби слід згадати про жіночу головку, певне, йонійського стилю середини V-го стор. до н. е. (А—1829, мал. 36), та про головку Кібели (А—1236) (мал. 37) теж середини V стор. до н. е.

Дуже важлива серія глиняних фором для ливарництва з золота й бронзи золотарських оздоб—намист, шпильок, доважків й т. інш. (А—1257, 1545, 1435, мал. 38—40). Разом з одною формою для браслетів знайдено такого самого браслету, певне, з неї ж відлитого (А—1544, мал. 41).

Особливо цікава знайдена кам'яна форма для лиття головок грифонів архаїчного типу (А—2175, мал. 42), добре відомих нам через знахідки у скитських похованнях. Ясна річ, що такі бронзові прикраси для скитів виготовлювалися, між іншим, і в Ольбії.

Ливарні форми здебільшого робилися з відбитих ручок гостродонних амфор. Одна така ручка (А—1772, мал. 43) із слідами нарізок знайдена була в дільн. Б. Разом з формами у дільн. Б знайшли також чимало маленьких мисочок (А—483—89, мал. 44) з теракоти, які, певне, відогравали ролю у золотарському виробництві.

Поруч з керамічними виробами грецької промисловости в насипу міста траплялися увесь час уламки простого „варварського“ посуду місцевого виробу (порівн., напр., А—1414, мал. 49), ще є яскравим свідоцтвом про те, що в Ольбії була велика кількість людности, яка не була прилучена до грецької культури й, перебуваючи на низькому щаблі розвитку, була пригноблена греками—представниками безперечно пануючої верстви населення.

До геленістичної доби належить, певне, ручка від теракотової статуетки з масивними перстнями на двох пальцях (А—2184, мал. 45). Своєрідні—уламки чорнолакової мегарської чашки, прикрашеної поstattями Нік з трофеями і Силенів, що стоять на пригорках та інш. (А—1378, мал. 46). Ще слід згадати уламок рельєфної головки коня,

¹⁾ Jahrb. d. deutsch. archäol. Instituts, VII, 1892, таб. 6.



Мал. 29. Уламок самоської (фікелюра) амфори.



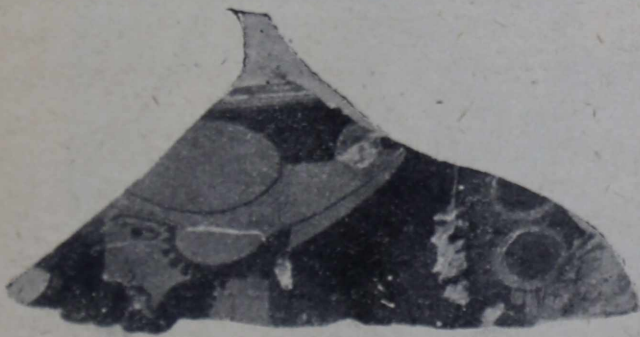
Мал. 30. Кам'яна головка лева глибоко-архаїчного стилю.



Мал. 31. Уламок теракотової головки архаїчного стилю.



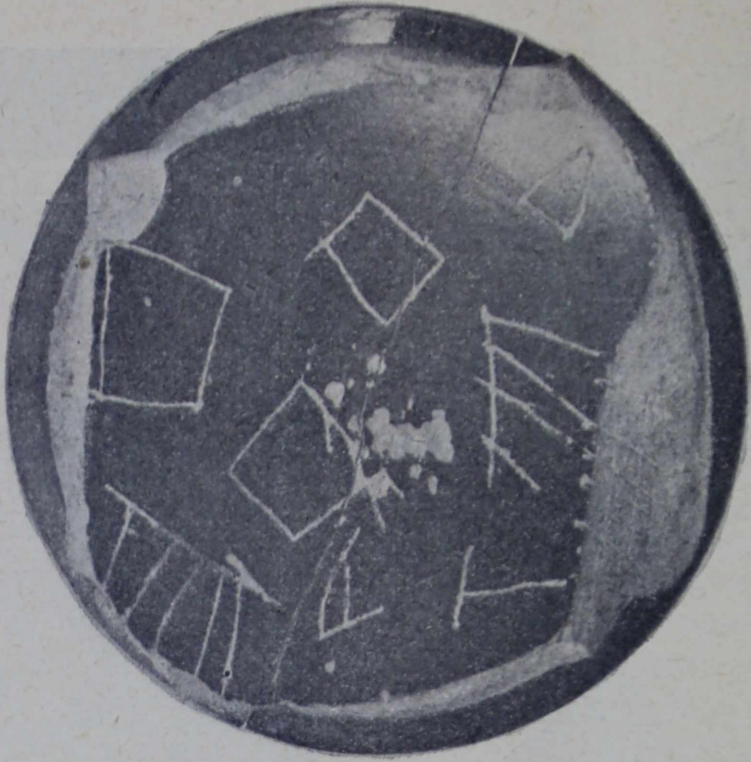
Мал. 33. Уламок чорнолакового флакону з штампован, орнаментом 5-го—4-го стор. до хр. ери.



Мал. 32. Уламок червонофігурного посуду полігнотівського стилю середини 5-го стор. до хр. ери.



Мал. 34. Головка лева від гугуса-аска.



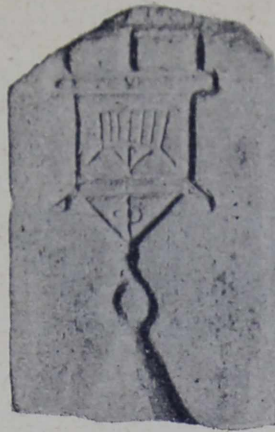
Мал. 35. Денце-чорнолакового кіліка з знаками—графітті.



Мал. 36. Теракотова головка йонійського стилю серед. 5-го сторіччя до хр. ери.



Мал. 37. Теракотова головка (Кібели) середини 5-го сторіччя до хр. ери.



Мал. 39. Форма для ливарництва золотарських оздоб.



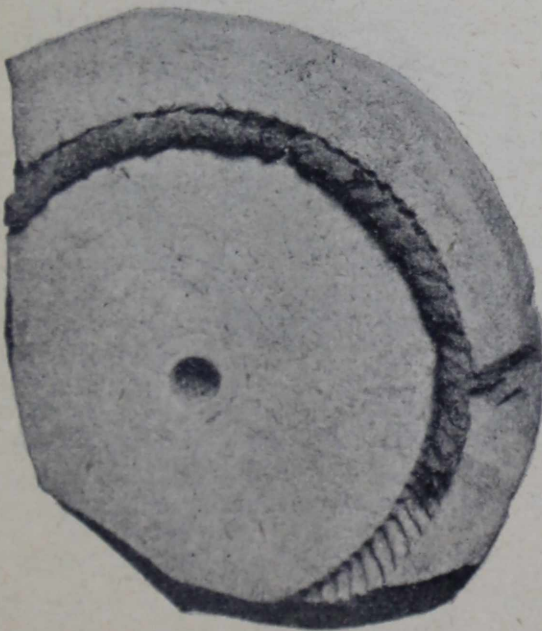
Мал. 40. Теж.



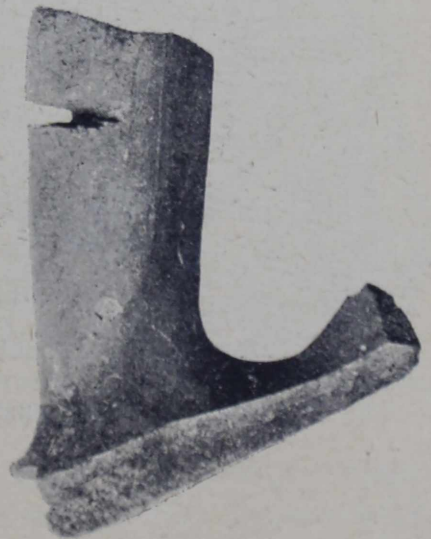
Мал. 38. Глиняна форма з амфорної ручки для ливарництва.



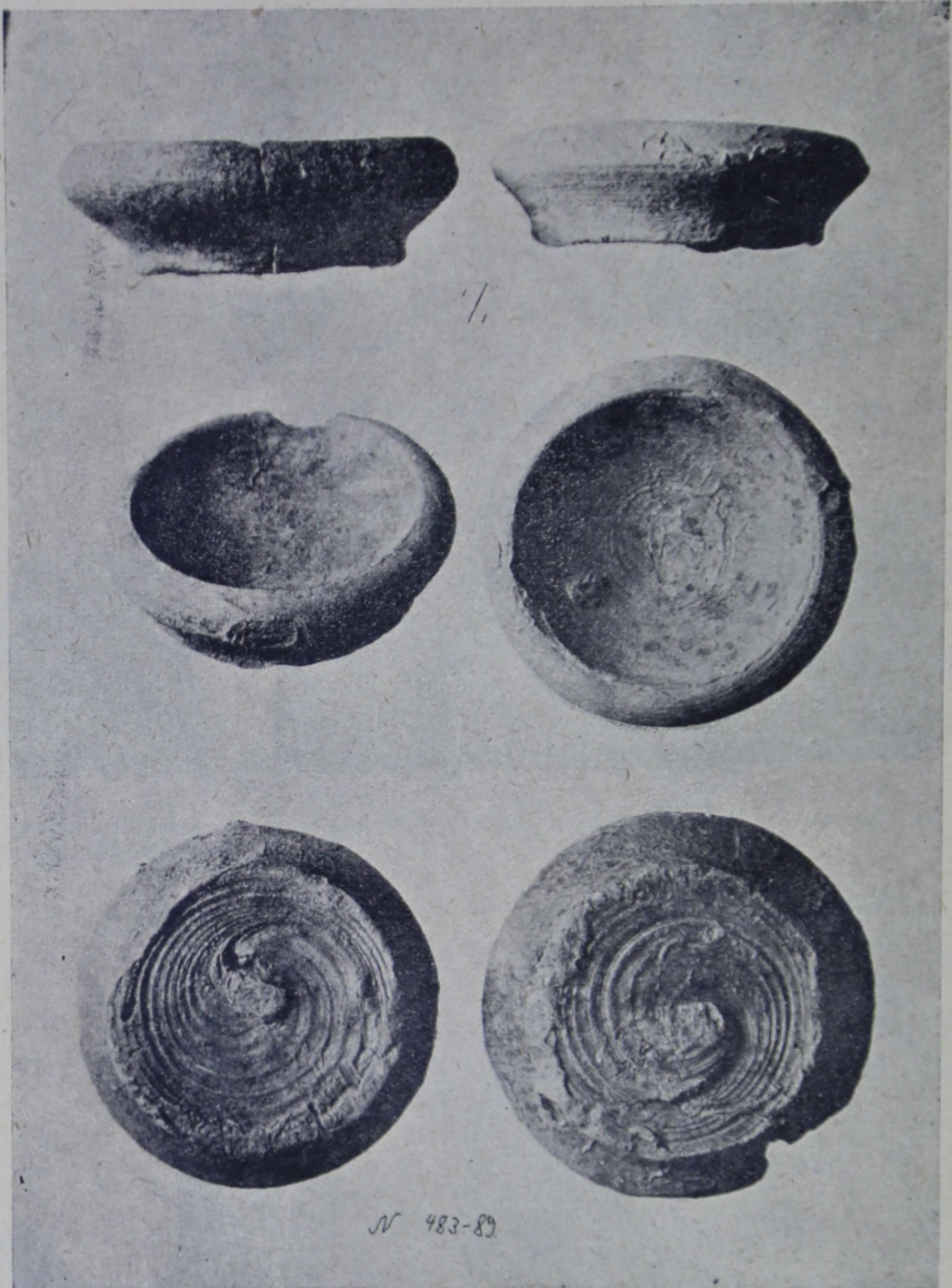
Мал. 42. Гипсова голова грифона відлита з форми.



Мал. 41. Форма з уламком відлитого браслету.



Мал. 43. Уламок амфорної ручки з нарізкою.



Мал. 44. Збірка маленьких мисочок, певне, для ливарницької роботи.

вкритий чорним лаком (III-е стор. до н. е.) від розкішної вази ранньогеленістичної доби (А—1447, мал. 47).

Завдання, поставлені дослідниками Ольбії на р. 1926, всі виконано. Загальні висновки праці р. 1926 на території міста-города можна під-



Мал. 45. Уламки від рук теракотової статуї.



Мал. 46. Фрагментована „мегарська“ чаша.

сумувати в такий спосіб: розкопування дали низку нових документів для історії культури, зокрема, для історії міського добровпорядкування в античну добу. В звязку з наслідками розкопів Ольбії за попередні роки тепер чітко виявляються головні доби розвитку культурного життя в Ольбії, починаючи з моменту її заснування. В початковий період (давньойонійський VII—VI стор. до н. е.), про який оповідають нам рештки 5-го шару, місто, здається не мало міських стін, обмежувачися лише ровом та валом (пор. О. А. К. 1907, стор. 5 далі). Вулиці, певне, не мали правильного складу й не були бруковані. Будинки будувалися дуже міцно. Побут привілейованої частини населення (вільних геленів) був примхливим, яскравим, різнобарвим, подібним до побуту східних країн. Все життя колонії мало аристократичний характер.



Мал. 47. Рельєфна горнолакова головка коня від вази геленістичної роботи (3-е стор. до хр. ери).

У пізньо-йонійський період, від другої третини VI стор. по першу третину V-го стор. до н. е., (про нього говорять нам рештки 4-го шару)—все змінилося: зникає східня різнобарвність і розкіш, смак громади робиться простішим і суворішим. Аристократичний побут відступає перед демократичним. Місто було в цей час правильно переплановано, вулиці—бруковані. Місто повинно було бути дуже добре впорядкованим й, безсумніву, фортифікованим. До цього періоду слід стосувати міські стіни й башти, згадані від Геродота. Будинки громадян, як й раніш, будувалися міцно. В культурі цього періоду гостріш визначається геленська натура з її любов'ю до суворої дисципліни та втриманности. Своєрідною ознакою цього періоду є сильний вплив Атен, що все наростає,—місце добірно-чепурної давньої йонійської кераміки заступає монохромна, чорнофігурна, атицька. Нові зміни спостерігаються з середини V-го стор.,—з цього часу аж до кінця IV-го стор. (рештки 3-го шару) констатуємо міцне підняття техніки: територія міста значно поширюється, будуються нові міські спорудження, надзвичайно міцні (відкриті р.р. 1904 і 1908 див. О. А. К., 1904, стор. 5 далші, 1908, стор. 30 далші). Стіни будинків часом ставляться на особливих субструкціях з „ольбійського бетону“, як були збудовані стіни міських замків. Побут виявляє типові риси класичної пори грецького життя V—IV стор. Атенський смак панує. Це доба, коли Ольбія, можливо, належала до складу Атенської держави. В дальшу добу (геленістичну) техніка помітно занепадає,—в ранішній період геленізму ще тримаються традиції грецького стилю (2-й шар), пізніш усе життя варваризується (1 шар), поки кінець кінцем у I-му стор. до н. е. після катастрофи з Мітридатом свійські варварські елементи не захоплюють першу ролю в місті, а греки не залишають Ольбію, що „припиняє своє існування“, як говорять тексти, щоб відродитися знову тільки в добу нової великої держави—Риму, коли знову Ольбія була спроміжньою звязатися з центрами античного культурного життя через купців, що сюди повернулися. Періоди розцвіту Ольбії припадають як раз на ті часи, коли місто общається з великими державами античного світу,—з початку з йонійськими общинами, потім з Атенами, далі з Митридатом Понтійським й, на решті, з Римом. Ці держави сприяли розцвіту Ольбії певне тому, що через неї вони одержували важливі житьові ресурси. Ольбія була одною з матеріальних баз великих держав давнього світу. Старовина Ольбії повинна, безумовно, кинути новий промінь на підвалини, що на них будувалася культура античного світу.

На Ольбійському некрополі в р. 1926 провадилися досліди у північно-західній частині, де залишалася недосліджена в минулі роки невелика площа на південь від лінії телеграфу (стовпи р. 1925 № 24 і 25), і на північ від великої межі, що відрізувала бувш. володіння Мусіна-Пушкина від селянської землі (порів. мал. 48, який дає



Мал. 48. Загальний вигляд терену Ольбійського некрополю, що його розкопували р. 1926.

загальний вигляд місцевости, де переводилися розкопи з S; на першому плані перед постатями людей—межа Мусіна-Пушкіна, на обрії—телеграфні стовпи. Досліджена площа прилягає безпосередньо до тої площі некрополю, що йде на 300 м. на S від межі, кінець якої на S відмічено особливим, покладеним р. 1910 каменем. З W до призначеної для дослідів площі підходить поле, засіяне в звітовому році частково кукурудзою, частково взяте під баштан (мал. 48). Це поле не було доторкане в р. 1926, й розкопи переводилися в місці, що безпосередньо прилягає до поля з O. З початку обслідували площу від межі на N, орієнтуючися на зазначені вище телеграфні стовпи, завширшки 14 метрів і завдовжки (з O на N) 108 метрів. Далі безпосе-



Мал. 49. Уламок простого посуду тубійського (варварського) виробу з рельєфним орнаментом.

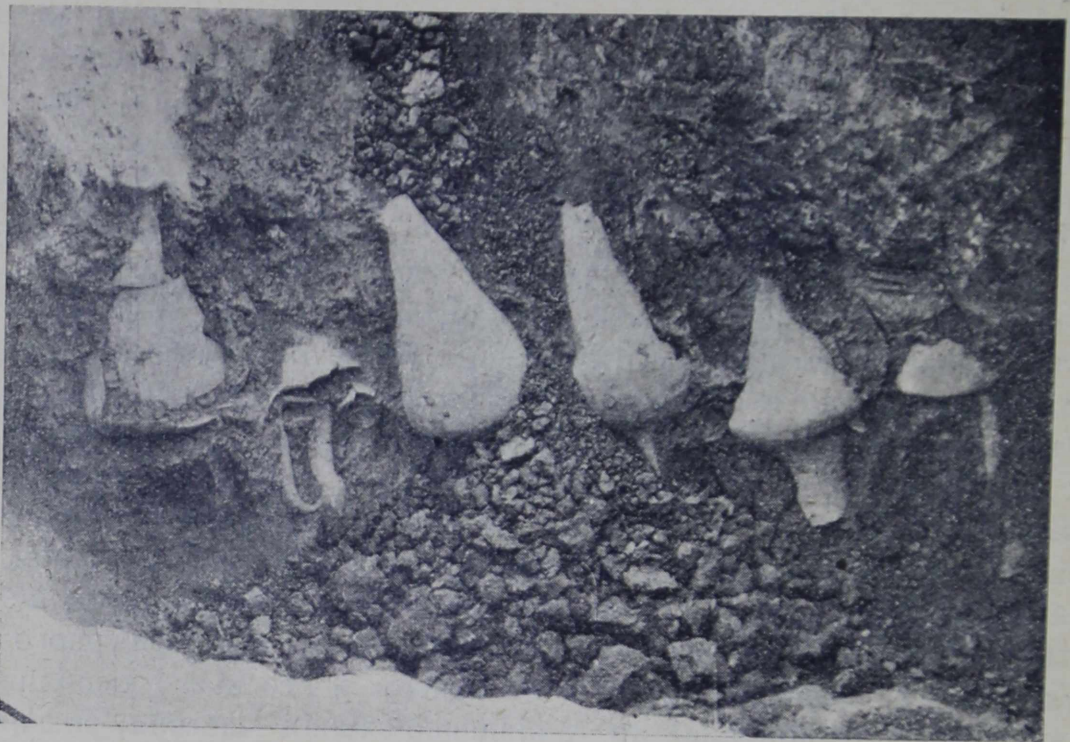
редньо за нею на N обслідувано площу завширшки 14 м. й завдовжки (з W на O) 55,65 м. Потім від східнього краю цієї площі обслідувано площу безпосередньо на N завдовжки (з S на N) 70 м. й завширшки (з W на O)—14 м. Насамкінець, безпосередньо від північного краю тільки що згаданої площі обслідувано площу завдовжки (з O на W)—21 м., завширшки 14 м. Обслідування провадилися шляхом розподілу площі на маленькі квадрати (по $\frac{1}{2}$ квадратн. метра кожний), і здобуття на кожному розі такого квадрата материкової землі-грунту при допомозі свердла-щупа. Таким чином на обслідуваних площах констатовано девять (№№ 1, 3, 5, 6, 8, 15, 16 і 17) не порушених в пізніші часи поховань і 29 розграбованих „кладоискателями“. Крім цього у двох точках знайдені два давні камені, що в давні часи, певне, правили за огорожу окремих діляниць некрополю (№ 14, 14-а, 18), три порожні ями (№ 4, 7, 13), певне, рештки пограбованих поховань, і одне велике поховання з трупопаленням з розкладеними навколо нього силою гостродонних амфор (90 одиниць).

Далі подається опис поховань, не займаних в новіші часи грабіжниками; описи склали самі члени експедиції, що досліджували ці поховання.

№ 1 — звичайного колодязьного типу поховання, досліджене І. І. Міщаниновим 30 серпня р. 1926, у віддаленні на SO від телеграфного стовпа № 24 р. 1925; поховання зорієнтовано з SO на NW. Глибина могильної ями від сучасної поверхні 1,84 м., від рівня материку 1,27 м., завдовжки яма—2,65 м., завширшки—1,87 м. Висип одноманітний аж до материку. Поховання займано в давні часи. При північно-східньому боці є ямка з висипаною землею в материку завширшки 1,15 м. у віддаленні від північного рогу поховання по північно-східньому його розрізу на 0,30 м. Розкидані рештки кістяка знайдено при північно-західньому боці поховання у віддаленні 0,59 м. від північного рогу на долівці пограбованого поховання. Знахідки: у 1-му штиху (18—36 см.) уламки амфори й шматки трухлявого дерева, в 2-му штиху (36—54 см.)—теж; в 3-му штиху (54—72 см.)—теж; в 4-му штиху (72—90 см.)—теж і фрагмент чорнолакового посуду; в 5-му штиху (0,90—1,08 см.)—уламки амфор, шматки трухлявого дерева і фрагмент чорнолакового посуду; в 6-му штиху (1,08—1,26 м.) великі уламки амфор, шматки дерева і шматок кістяного виробу (пластинки) з нарізним орнаментом; в 7-му штиху (1,26—1,44 м.)—уламки амфор, фрагмент чорнофігурного посуду і дві кістки людини на середині північно-західнього боку ями; у 8-му штиху—(1,44—1,62)—уламки амфор, ручка чорнолакового посуду, шматки дерева, з слідами металового окису й чисті, трапляються грубим шаром від західнього рогу ями до середини південно-західнього її боку; в 9-му штиху (1,62—1,84 м.)—уламки амфор, фрагмент чорнофігурного посуду, шматки дерева з металовим окисом й без нього особливо у північно-східній половині та у південно-східній частині; розкидані кістки людини в обмеженій кількості знайдені при північно-західньому боці ями у віддаленні на 0,53 від північного її рогу.

№ 2—Підбойне поховання, досліджене П. М. Шульцем 29—31 серпня р. 1926, на SO від телеграфного стовпа № 24 р. 1925. Поховання № 2 стоїть у віддаленні від поховання № 1 на 2,85 м. на NO, зорієнтовано воно з O на W. Глибина колодязя від сучасної поверхні 1,60 м., від материкового рівня 0,80 м. Колодязь—завдовжки 2,20 м., завширшки 0,70—0,90 м. З південного боку колодязя підбой, що його закладено 7-ма амфорами. Заклад цей зберігся (амфори попсовані, мал. 50)—він споруджений перед підбоем. Сучасна височінь закладу 0,65 м., первісна 0,70, завдовжки він 2,14 м., завтовшки—0,35 м. Підшва підбою залягає на 0,10 м. нижче рівня колодязя, на 1,70 м. нижче сучасної поверхні і на 0,90 м. нижче рівня материку. Сам підбой—2,30 м. завдовжки, 0,60 м. завширшки, 0,55 м. заввишки. У горішніх шарах насипу гумус, по долішніх значн

домішки материкової землі (глини). Долішні шари суцільніші від горішніх, у південно-західньому розі через грабіжницьку яму затікала вода. Колодязь зорієнтовано з О на W, він неправильної форми, довгастий з легким звуженням на О. Роги колодязя округлі, підшва схиляється на S, здолу він трохи звужується. Підбой тягнеться повз південний бік колодязя, трохи переходячи його межі у S О розі поховання. Стінки підбою округлі, звужуються угорі, утворюючи схилий дашок над підшовою підбою. Знахідки: у 2-му штиху—горло амфори і низка уламків від цієї ж амфори. На горлі клейно з написом $\Omega\Phi\epsilon\lambda\iota\omega\nu\omicron\varsigma$ (№ 1)¹⁾, на 4-му штиху показався материк і висвіт-

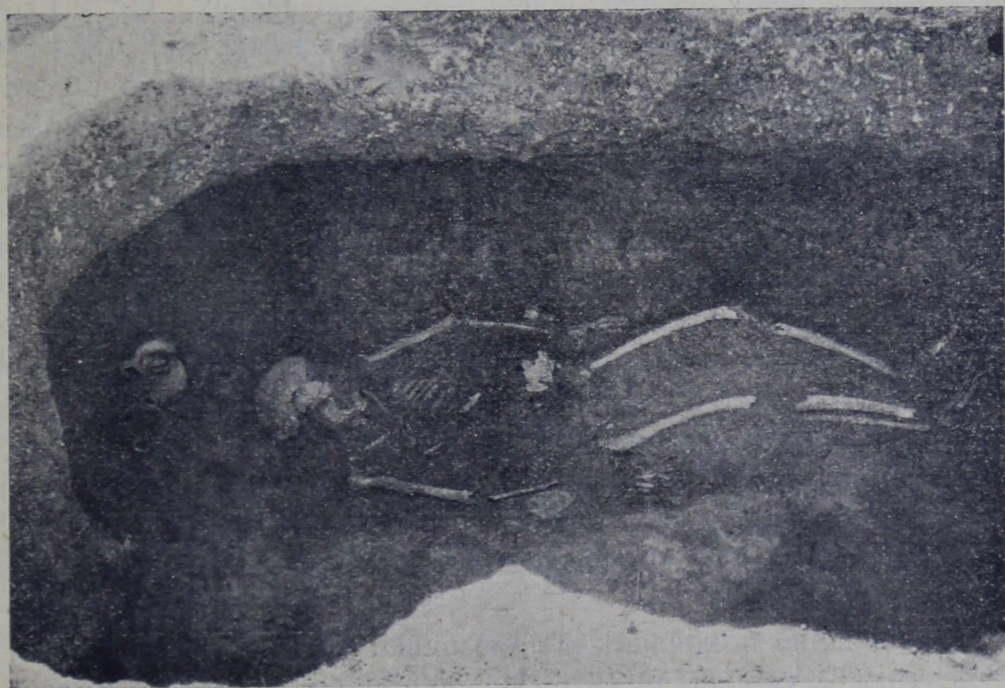


Мал. 50. Заклад з амфор підбойного поховання № 2.

лився контур могили. При південному боці ями знайдено заклад з 7-ми амфор, поставлених до гори ногами із схилом у S бік (мал. 50). Амфори становлять правильний рядок, відгороджуючи підбой. Амфори від вина, гостродонні, всі одного типу. Амфори № 2 і № 3 розчавлено. Амфори № 4, 5, 6, 8 з відбитими горлами, амфора № 7 сбереглася краще, але—без дняця. За амфорами відкрився підбой. На долівці підбою—кістяк (мал. 51) завдовжки від потилиці до пят—1,42 м.; зорієнтований головою на О, лежить на спині з О на W. Череп трохи збочений на S, сюди ж повернуті й ноги, зігнуті в колінах, руки трохи зігнуті в ліктях, є обидві ступні (№ 9 й 10), обидві гомилки (№ 11, 12), обидва стегна (№ 13, 14), один наколі-

¹⁾ Числа зазначають порядкові номери речей у щоденнику даного поховання.

нок (№ 15), погано збереглася миска (№ 16), хребців не збереглося, ребра потліли (№ 17), є обидві дужки, (№ 18), плечеві кістки (№№ 19, 20) ліктеві та радіальні кістки (№ 27, 22), череп зберігся погано (№ 23). У віддаленні на 0,15 м. на О від черепа поставлено побіч два посудини,—один глечик при південному боці без роспису зі зламаним вінчиком (№ 24) й одна чорнолакова котила (№ 25). Трохи вище зап'ястки лівої руки, при південній стінці ями—червонофігурний лекіт, що лежить шийкою до ніг у напрямку кістяка (№ 26). Трохи вище зап'ястки правої руки при північному краї підбою земля має круглясту ямку діаметру 0,05 м. від якоїсь речі, що тут повинна



Мал. 51. Підбойне поховання № 2.

була колись лежати. На мизинці лівої руки—мідний перстень дуже патинований, обламаний (27). У вищезгаданій котилі знайдено залізне вістря, дуже перержавлене (№ 28). У одній з амфор на дні—трохи винних осадків (№ 28)..

№ 3.—підбойне поховання, досліджене І. М. Самійловським 30--31 серпня р. 1926, що лежить на SOS від телеграфного стовпа № 24 р. 1925 і віддалено від поховання № 2 на 5,55 м. на N. Поховання зорієнтовано з NO на SW. Глибина ями від сучасної поверхні 1,68, від материка 0,92 м., завдовжки воно 1,38, завширшки—0,62 м., з південного боку ями—підбой. Підшва підбою—на одному рівні з долівкою ями, тоб-то на 1,68 вище сучасної поверхні та на 0,92 ніжче від рівня материка. Сам підбой—завдовжки 1,87 м., завширшки—0,52 м., заввишки 0,38 м. Земля була тут тверда й не порушена.

На 2-му штиху трапилися уламки амфори. На глибині 0,35 м. посередині розкопу ($1,87 \times 1,17$) у напрямку з NO на SW лежали шматки вапняку купою завширшки до 0,61, завдовжки до 0,93 м. Яма-колодязь довгастої форми поширювалася у бік підбою. Ощадків закладу не примічалось, коли не вважати за них шматочків трухлявого дерева, що траплялися на глибині 1,50 м. Підбой—так само не зовсім правильної форми. У похованні знайдено: 1) просту гостродонну амфору рожевої глини, що лежала з краю у південно-західньому розі поховання при ногах горлом на W, ця велика амфора була розчавлена, одна з її двох ручок збереглася (№ 19), 2) невеличке круглясте, бронзове люстерко (діам. $7\frac{3}{4}$ см.) з уламком бронзової ж ручки-держака, воно лежало перед частиною черепу, що у східній частині поховання (№ 120), 3) декілька різних намистин, одна з них з слідами срібла. Разом з ними знайдено ще маленького шматочка скла блакитного коліру, що нагадує формою стяту піраміду (№ 21—22), 4) чернолакового кіліка, трохи зіпсованого під час розкопування, оздобленого здолу жовтастого коліру смужкою, заввишки він 0,05 м. (№ 23), діаметр 0,11 см., стояв він на NO від голови, 5) невеличкого чернолакового арибалічного лекіта¹⁾ (№ 24), заввишки 0,08 м., діам. 0,04, з жовтастою смужкою, що на протилежному від ручки боці поширюється і має меандро-подібний орнамент, 6) невеличкого шматочка живиці на S від амфори (№ 68), 7) крім рештки черепу дівчинки знайдено ще трохи її ж кісточок та декілька, при допомозі грохоту, зубів, що гарно збереглися (№ 766). Кілька кісточок трапилося й у горішній частині підбою, мабуть через сплив, 8) на долівці поховання збереглися мало помітні сліди перегною від органічних ощадків.

№ 5—звичайне поховання колодязьного типу, дослідженне С. О. Прушевською 31 серпня р. 1926. Це поховання віддалено від поховання № 4 на 14,85 м. на N, зорієнтовано воно з O на W з невеличким ухиленням SO—NW, завглибшки воно від сучасної поверхні на 2,15 м., від рівня материка—на 1,39 м. Поховання завдовжки 2,68 м., завширшки при східньому боці 1,62 м., при західньому 1,50 м. Воно пограбоване,—кістяк і все, що було в похованні, дуже порушені. Кістяк був покладений у деревляний саркофаг, сліди стінок якого ще можна було простежити. Поміж стінками саркофагу на долівці—сліди циновки або тканини (№ 764). У висипу знайдено: у штихах 1—8 багато уламків амфор і декілька чернолакового череп'я, і найбільше при західньому краї поховання, у південно-західньому розі його, на глибині 3—4 штихів (по-над материком і біля його обрізу), а саме—уламок блюда з „солонкою“, (№ 45), два уламки мисочки (№ 44), уламки тарілки геленістичної доби та інш. Тут же знайдено

¹⁾ Лекіт за формою подібний до лекіта, знайденного проф. Б. В. Фармаковським при розкопуванні Ольбійського некрополю р. 1901 (И. А. К., вип. 8, стор. 28, мал. 14-а).

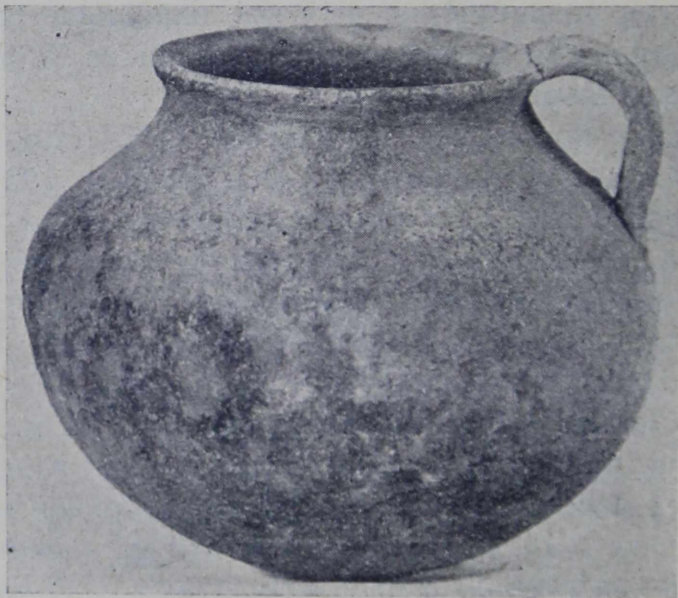
уламки двох цвяхів і мискової кістки, три ребра і фаланга у західній частині поховання (№ 765), у ньому шматки дерева від саркофагу, віддалення якого від стінок ями ще можна було встановити. Далі у цьому ж похованні знайдено: при східньому краї 1) залізного цвяха (№ 25) уламки при північному краї у східній частині поховання, 2) алавастра в уламках (№ 26), 3) дві шкляні рубчаті намистини (№ 27—28), 4) пастову намистину з очками (№ 29), 5) чорнолакового фрагментованого кіліка (№ 30), два уламки від нього при північному краю могили біля алавастру, решта при південному краю, 6) уламок простого посуду (№ 31) та уламок амфори (№ 32) при північному краю поховання поза стінкою саркофагу. При південному краю поховання—групу речей—поза стінками саркофагу: 7) мідне вістря стрілки (№ 38); в межах саркофагу: 8) бронзовий перстень (№ 33), 9) залізний уламок (№ 34), 10) гальку-довісок (№ 35); при північному краї в межах саркофагу—11) уламок точеної кістки (№ 36), 12) уламок амфори (№ 37). При південному краю на W від бронзового перстеня знайдено: 13) перетлілого у дрібних шматках черепа і групу речей—під уламками чорнолакового кіліка, 14) чорнолакову мисочку (№ 39), на північ від неї 15) чорнолакову мисочку з ручкою (№ 40) поруч з черепом, 16) два кавалки сірки понад черепом, ощадки вапни; на NW від черепа 17) два чорнолакові уламки і 18) дуже зіпсований уламок червоно-фігурного посуду (№ 41); при північному краю поховання 19) три уламки амфори, при західньому (19)—один. Кістки розкинуті по всій ямі, найбільше їх зосереджено у західній половині ями двома групами—трохи на W від центру поховання і при західньому краї ями.

№ 6—підбойне поховання, досліджене Т. М. Кніпович 30 серпня р. 1926, на SO від телеграфного стовпа № 24 р. 1925 і на 10,1 м. на W від поховання № 5. Поховання з'орієнтоване з W на O з маленьким ухилом до N. Глибина ями від сучасної поверхні 1,42 м., від рівня материку—0,82 м., яма—завдовшки 1,29, завширшки—0,65 м., з південного боку ями підбой, закладений вальками. Вальковий заклад зберігся цілком, вставлений в отвір підбою. Сучасна височина закладу 0,24 м., первісна 0,34 м., завдовжки він 1,21 м. завгрубшки—0,34 м. Підшва підбою стоїть на одному рівні з долівкою ями—1,42 м. нижче сучасної поверхні й 0,82 нижче рівня материку. Сам підбой—завдовшки 1,13 м., завширшки 0,73 м., заввишки 0,62 м. У насипу знайдено: на глибині 3-го й 4-го штихів 1) 6 уламків звичайної амфори (№ 10), 2) уламок чорнолакового посуду (№ 12), на 5-му штиху 3) уламок „сивого“ посуду (№ 11), 4) уламок звичайної амфори (№ 13), 5) дрібні ощадки кісток. Боки ями-колодязя нерівні, неправильно обрізані, поперечний розріз дає форму п'ятикутника. Долівка не рівна, спускається у бік підбою і підіймається до W та O. Вальковий заклад всюди однакової товщі. При західньому боці ями-ко-

колодязя по-над закладом вздовж лежить великий плаский камінь. У підбої земля м'ягка, пухка, без затьоків. На де-яких грудках землі біля північного краю—яскраво-червона фарба, при західньому краї



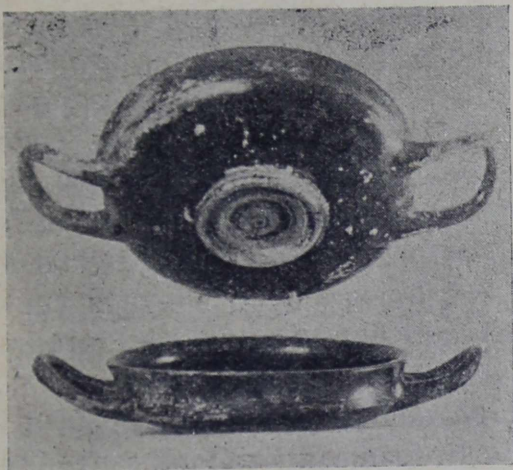
Мал. 52. Підбойне поховання № 6.



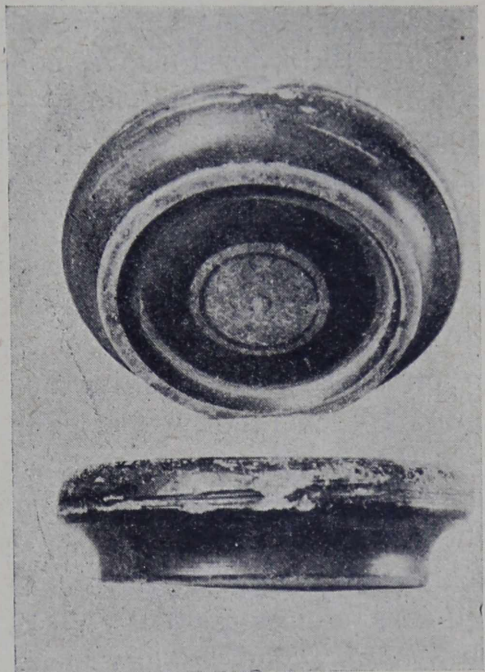
Мал. 53. Горщик з поховання № 6.

рештки трухлявого дерева. На всій долівці примічається трохи падь від перегнілої тканини особливо по де-яких точках. У похованні (мал. 52) у західній частині його знайдено: 1) при SW розі недалеко від західнього краю та від закладу звичайний невеликий глек з дуже

широким тулубом, з пласкою ручкою, без ніжки, з маленьким пласким денцем (№ 14, мал. 53), на ньому сліди від лопати, 2) майже поруч з ним на О розчавлену йонійську енохою з пасками з темного лаку, 3) на S від енохої більш ніж на половину під вальками—чорнолакового кіліка (№ 15) з низенькою кільцеватою ніжкою з концентричними лаковими кільцями на деньці знадвору (№ 16, мал. 54), 4) на N від кіліку, близько від нього,—розламаного на три шматки маленького мідного браслета (№ 17), усі згадані речі лежать купкою у південно-західній частині підбою, 5) на NO від них, в останній третині підбою—чорнолакову мисочку на опуклому деньці (№ 18, мал. 55); 6) на S від мисочки - розкидані по різних місцях зуби дитини (№ 761), деякі з них зберегли-



Мал. № 54. Чорнолаковий кілік з поховання № 6.



Мал. № 55. Горнолакова мисочка з поховання № 6.

ся, від деяких залишилися лише дрібнесенькі шматочки поміж перетлілою тканиною. Ощадки цієї тканини тут добре примітні і дають спроможність намітити проблематично місцеположення черепу на S або, може, на SO від мисочки № 5.

№ 8—звичайне поховання колодязьного типу, досліджене С. С. Дложевським 29 серпня р. 1926, на S від телеграфного стовпа № 24 р. 1925, віддалене від могили № 6 на 17,50 м. на N W. Поховання завглибшки від сучасної поверхні 0,55 м., від рівня материку—0,26 м., завдовжки воно—0,58 м., завширшки—0,57 м.—круглясте (мал. 56), з NW обкладене п'ятьома каменями-дикарями, покладеними під кутом—чотири з N W на S.O. і один з N O на SW, каміння не порушене, крім нього в насипу 1-го штиху знайшлося ще кілька скинутого необробленого каміння, у 2—3-му штихах кілька уламків від амфори (№№ 1—3). Поховання двічі сфотографовано І. Ф. Чистяко-

вим. В північно-західній частині поховання знайдено: розчавлену, чорнолакову миску (№ 4) з двома ручками, перекинуту на бік до краю ями, простопадно до неї шийкою у протилежний бік (з NW на SO) арибалічного чорнолакового лекіта (№ 5), орнаментованого 8-ма парами рівчачків; шийка лекіта була відбіта і відпала при здобутті з землі. При посуду знайдено ще уламки довгастої мушлі та уламки краю вінчика від лекіту. Рештків кістяка не виявлено.

№ 15.—Звичайне поховання колодязьного типу, досліджене Т. І. Фармаковською 31-го серпня р. 1926, на S. від телеграфного стовпа № 24 р. 1925, від поховання № 16 на 4,79 м. на W, з'орієнтоване воно з N на S, завглибшки від сучасної поверхні 1,07 м., від рівня материка 0,13, завдовжки воно 1,00 м., завширшки при південному боці—0,70 м. при північному—0,63 м. Грудки землі частенько 'вкриті білою падою, або мають білі „очки“. На першому штихові показалися уламки чорнолакового посуду з грубими боками, розбитого ще у давні часи, вінчик і шматок боку амфори, маленька амфорна ручка; на другому штиху—уламок чорнолакового грубого посуду, на третьому—уламки амфори, що лежали глибше, на четвертому—низ розколотої амфори та шкляна намистина. Тут саме ж показався ґрунт-материк, і в ньому намітилася яма поховання дуже неправильної форми. По східньому краю ями посередині лінія материка знижається на 0,14 м., а потім йде поземно на N. Тільки винувши землю на насипу і знявши посуд, що на ній стояв, можна було виявити справжній вигляд ями поховання (мал. 57), що має форму прямокутника і ледве врізується у материк. По кутах ями були чотири овальні ямки завглибшки від 0,07 до 0,12 м. Найбільший овал мав $0,24 \times 0,19$ м., решта були менші. Біля одної з ямок була ще кругляста заглибина, приблизно така ж глибока. Ямки ці пороблені ще у давні часи, коли готували яму для поховання. На 4-му штихові показалося тонкий глиняний глечик горлом до гори (№ 69), на S від нього ручка від сивого посуду, як з'ясувалося потім,—енохої (№ 63), на NW від нього чорнолаковий гутус (№ 58), на N від енохої—довгаста намистина (№ 66). При посуді № 69 трапилися зовсім незначні рештки порохнявого дерева і маленький кавалок вугля, а на S від нього у насипу рештки білястої пади від кісток.

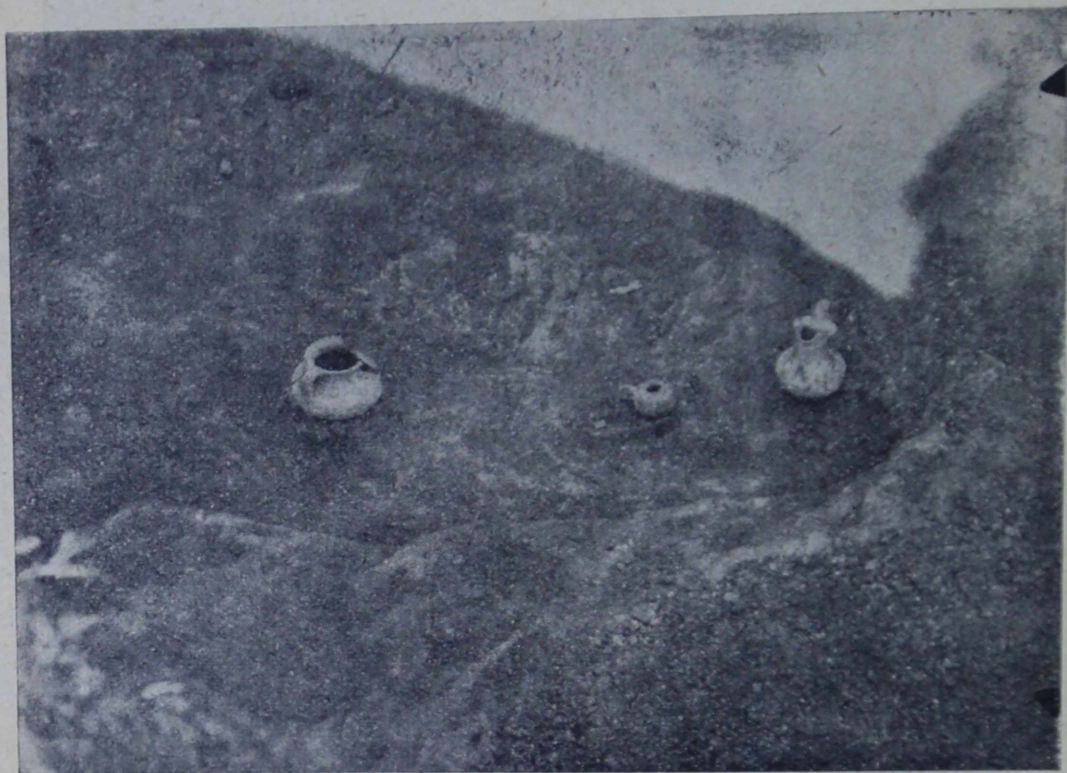
№ 16.—Звичайне поховання колодязьного типу, досліджене І. І. Міщаниновим 31 серпня р. 1926,—на SO від телеграфного стовпа № 24 р. 1925, від поховання № 15—на 3,80 м. у східньому напрямку, з'орієнтоване воно з O на W, завглибшки від сучасної поверхні—0,89 м., від рівня материка—0,22, завдовжки це поховання—1,07 м., завширшки—0,90 м. Насип йде рівно від поверхні до материка, поховання майже квадратної форми, неглибоке. Від поверхні до твердого ґрунту знайдено декілька уламків амфор та фрагментів чорнолакового посуду (останні лише з глибини 0,40 м.). На долівці поховання були:



Мал. 56. Колодязьне поховання № 8.

розчавлена амфора, (кілік) миска вже без ніжки, що рівно відщербилася, та невеличкий посуд. Наявності кісток не констатовано.

№ 17.—Звичайне поховання колодязьного типу, досліджене Т. І. Фармаковською 31 серпня—1 вересня р. 1926, на S від телеграфного стовпа № 24 р. 1925, на 8,40 м. на NO від поховання № 14, зорієнтовано воно з SW на NO, завглибшки від сучасної поверхні 1,10 м., від рівня материку 0,24 м., завдовжки 1,10 м. і завширшки 0,65 м. На 2-му штихові показалися уламки амфори, в амфорі опалені кістки. Розкопана площа $3,05 \times 2,60$ м. Саме поховання майже прямокутної форми, досить глибоке, на 4-му штихові показався твердий ґрунт-



Мал. 57. Колодязьне поховання № 15.

материк. У північно-східній частині поховання у материк врізується дугувата виїмка завглибшки 0,03 м., в найширшій точці має вона 0,26 м. У похованні трапляються опалені дрібні кістки. В похованні знайдені: верх амфори архаїчної форми, що лежить вздовж ями горлом на SW. Горішня частина амфори складається з двох великих уламків, долішня фрагментована, в амфорі перепалені кістки, на S від амфори чорнолаковий глечик на низький кільцюватій ніжці з ручкою з двох валиків, що стояв трохи похило; на SW від амфори лежав ще чорнолаковий кілік з кільцюватою маленькою ніжкою до гори денцем, одна з ручок у нього відбита, з-під нього здобуті були фрагменти теракотової свині і теж теракотовий лев, що лежить.

Окрім вищеподаних поховань у некрополі Ольбії р. 1926 знайшли надзвичайно цікаве місце трупопалення. Дослідження цього спо-



Мал. 58. Вигляд північної частини місця трупопалення 5-го—4-го стор. до хр. ери.

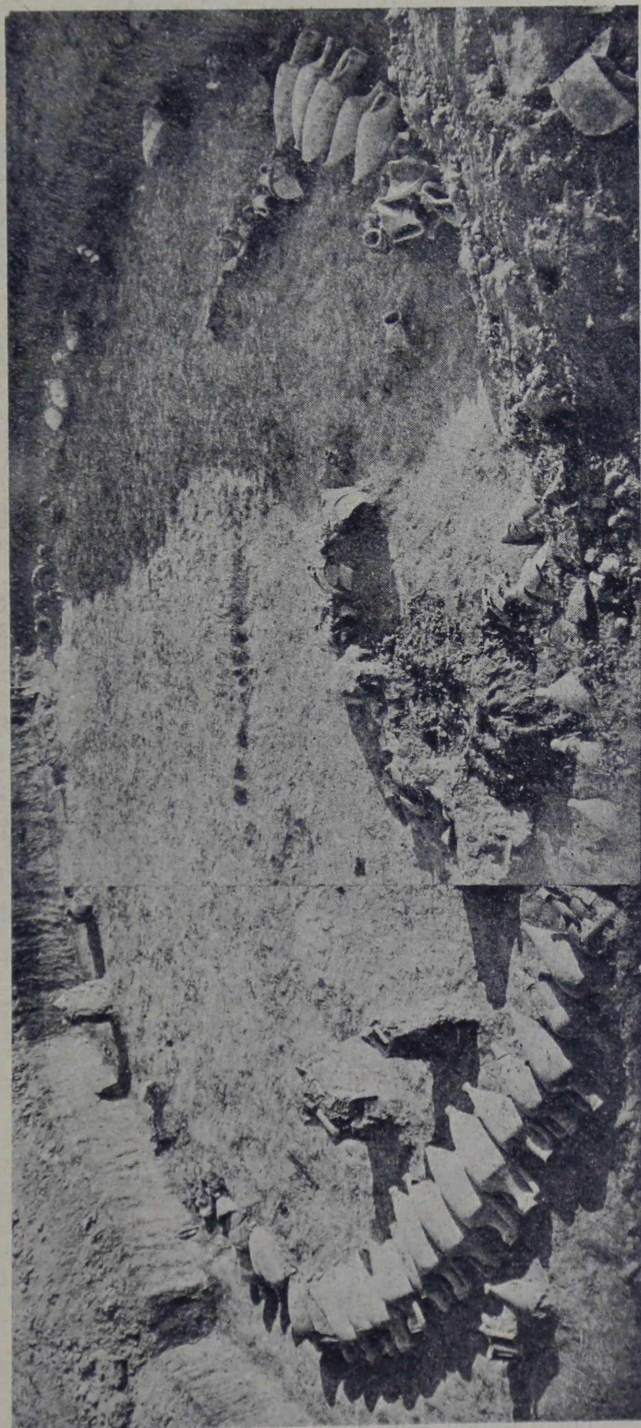
рудження спеціально переводили Ф. Т. Камінський¹⁾, який й подав опис розкопування, І. І. Міщанинів, Є. О. Прушевська та І. М. Самійлівський. У північній частині спорудження показали рештки трупопалення (1,42 × 2,85 див. м. 59 і мал. 85), це було велике вогнище овальної форми. Земля на місці вогнища (на глибині 0,075) під впливом колишнього вогню залишилася досі червоножовтого коліру. Поміж прошарків попелу, трухлявого дерева та кісток на середині кола знайшлися 4 гостродонні амфори, фрагмент чорнолакової мисочки, великий фрагментований чорнолаковий лекіт, що стояв на вугіллі, кілька уламків чорнолакового посуду та у прошарку, що складався виключно з попелу та вугілля, дуже тоненькі кісточки (може від черепа) і дві маленькі бронзові круглясті кульки. Такі самі кульки ще були й по інших точках вогнища. На SO від того місця, де були важливі рештки від черепу показала опалена земля, а на NW площа, вкрита шаром попелу і силою перегорілого на вугіль дерева.

Навколо при самому місці трупопалення покладено було декілька гостродонних амфор. По деяких амфорах що на самому вогнищі або біля нього були рештки горілих кісток, попел та вугілля, уламки чорнолакових посудин, маленькі бронзові кульки, подібні до тих що на вогнищі, уламки різноманітних дрібних бронзових речей й рештки ріднини (вина), що залишилися на уламках амфор, ніби темна густа маса. Навкруги площі трупопалення на глибині 0,75—0,84 великим колом (мал. 59) (діаметер, рахуючи від вінчиків амфор північного краю до ніжок амфор протилежного південного краю—10,68 м., а з W на O—10,72 м.) покладені були гостродонні амфори. Твердий ґрунт на площі, що оточувала похоронне спорудження, був завглибшки від сучасної поверхні лише 0,35—0,04. Тому що амфори здебільшого лежали, порівнюючи, неглибоко, і місцевість, де було вищеописане спорудження, багато років заорювалося, більшість цих амфор були побиті або зіпсовані. У горішніх прошарках вогнища знайшли уламки від дев'ятох амфор. Загальна кількість амфор, знайдених в цьому спорудженні (№ 9—12), сягає дев'яноста.

Техніка чорнолакового посуду з цього спорудження подає вказівки на добу V—IV-го сторіччя до нашої ери. Форма знайдених амфор стверджує той самий час (порівн. типи амфор, здобутих р. 1903 при розкопуванні міста, див. І. А. К., XIII, 108, мал. 58). Слід зауважити, що деякі амфори були покладені у спорудження зіпсованими—з відбитими ручками, без донець й т. інш. На деяких були знаки, зроблені червоною або чорною фарбою, ніби літера „М“, або різка, або кільце, іноді фарбою ж зроблено орнамент, ніби смужки на горлі та по ручках; іноді під ручками амфор трапляються ямки від ручного пальця. У середині амфор, що лежали колом, часом бувала

¹⁾ Детальні обміри повинен був зробити М. О. Макаренко, але на жаль він їх не надіслав в остаточному вигляді.

якась або біла маса або темна, що іноді осідала по стінках амфор, інколи ж червона фарба, перепалені кістки, вугілля. Деякі амфори були зовсім порожні. У горішніх прошарках висипу траплялися уламки амфор так само, як і чернолакового та іншого посуду.



Мал. 59. Загальний вигляд місця трупопалення 5-го—4-го стор. до хр. ери

Die archäologischen Ausgrabungen¹⁾ in Olbia d. J. 1926.

Im Jahre 1926 wurden die Ausgrabungen in Olbia auf Kosten der Ukrainischen Uprnauka (Verwaltung der wissenschaftlichen Anstalten des Volkskommissariats für die Volksaufklärung) und der Akademie der Geschichte der materiellen Kultur unter der Oberleitung des Mitgliedes dieser Akademie Prof. B. W. Pharmakowskyj fortgesetzt.

An der Expedition nahmen teil: der Vertreter des Archäologischen Komitees der Ukrainischen Akademie der Wissenschaften M. O. Makarenko, als Gehilfe des Vorgesetzten der Expedition, die von der Staatsakademie für die Geschichte der materiellen Kultur delegierten — Mitglied dieser Akademie M. B. Baklanow, Assistenten I. I. Mestschaninow und J. O. Pruschewska, wissenschaftliche Mitarbeiter O. M. Zograph, T. M. Devel, T. M. Knipowytsch, O. O. Pini, Photograph derselben Akademie I. F. Tschystjakow, der vom Deutschen Archäologischen Reichsinstitut in Berlin delegierte Dr. E. F. Gose, die vom Institut der archäologischen Technologie delegierten Mitglieder des Instituts W. P. Krasnikow und M. J. Tychyj, die vom Odessaer Historisch-Archäologischen Staatsmuseum delegierten — Direktor des Museums Prof. S. S. Dloschewskyj und Aspiranten M. G. Oksman und W. O. Pora-Leonowitsch, die vom Mykolaiwer Historisch-Archäologischen Museum delegierten — Direktor des Museums T. T. Kaminskyj und Mitarbeiter des Museums L. S. Kusnetzow und ausserdem noch 13 Praktikanten, die von den obengenannten wissenschaftlichen Anstalten kommandiert wurden.

In Olbias Stadtgebiete war die nähere Untersuchung des Territoriums bei dem sogenannten „Zeuskurgan“ geplant, da frühere Forschung an dem Orte Reste von Bauten, die der archaischen Periode der Stadt angehörten, freigelegt hatte. Auf der Nekropole sollten weitere systematische Ausgrabungen in der Nähe der Telegraphenlinie in nordwestlicher Richtung fortgesetzt werden.

In der Nähe vom „Zeus-Kurgan“ wurden zwei Flächen gegraben: die eine — in nördlicher Richtung (von etwa 250 quadr. m.), die andere —

¹⁾ Am 29/VII 1928 ist Prof. B. W. Pharmakowskyj, der unermüdliche Erforscher Olbias, verschieden. Es bleibt die Verpflichtung der Leitung der Olbiaer Expedition die letzte Arbeit des Entschlafenen herauszugeben. Diese Arbeit besteht aus einem Berichte über die Ausgrabungen in Oblia d. J. 1926 (nebst Plänen und Photoaufnahmen), welcher dem Original getreu nur mit einigen geringen redaktionellen Umänderungen in ukrainischer Sprache gedruckt wird. S. *Dloschewskyj*.

nach Westen (von etwa 425 quadr. m.). Ausserdem wurden bei der sog. „polygonalen Steinmauer“ vom J. 1903 weitere Forschungen angesetzt.

Die Ausgrabungen nördlich vom Kurgan brachten Reste von Privathäusern und anderen wirtschaftlichen Bauten zu Tage, welche zu verschiedenen Zeiten von Zerstörungen sehr gelitten haben mussten. Die „in situ“ erhaltenen Reste der Steinkonstruktionen (Fundamente der Häuser, Steinpflaster der Höfe u. a.) ermöglichen vier Bauperioden an diesem Orte nach den verschiedenen Kulturschichten festzustellen. Die Reihenfolge der Kulturschichten, wie auch die Funde in denselben (Tongeschirr, Terrakotta, Münzen u. drgl.) geben Anlass zur annähernden Datierung dieser Schichten.

Die erste (obere) Schicht, die nur geringe Reste von Steinfundamenten und Steinpflaster enthält, fällt ungefähr ins I Jh. v. Chr. und liegt unmittelbar über der zweiten Schicht. Bedeutender sind die Reste der 2-ten Kulturschicht — grosse Stücke von Steinpflaster und von Innenhöfen, deren Grenzen sich nach den Resten der Fundamente der Häuser nachprüfen lassen. Die Steinmauern ruhen auf Schichten aus Asche und Ton. Die Bauart dieser Periode ist der in den Jahren 1909—13 in der Unterstadt entdeckten ähnlich und darf demgemäss ins III—II Jh. v. Chr. gestellt werden. Die 3-te Kulturschicht bietet Teile von gewaltigen Steinfundamenten von Mauern dar, welche auf den obenerwähnten Schichten aus Asche und Ton ruhen,—sog. olbische Substruktionen. An einer Stelle hat sich ein Teil einer Steinmauer mit feingeglätteten Sandsteinplatten verziert, erhalten, welcher an die in den Jahren 1903 und 1908 ausgegrabenen erinnert und, wie dieselben, aus der klassischen Periode stammt (Mitte des V. bis Ende des IV. Jh. v. Chr.). Aus der IV-ten Kulturschicht haben sich nur vereinzelte Bruchstücke von Steinfundamenten erhalten, die zur archaischen Periode Olbias gehören (Mitte des VI-ten Jh. v. Chr.).

Die Ausgrabungen von 1926 im Gebiete nördlich des sog. „Zeus-Kurgan“ stellten fest, dass am untersuchten Platze (also nördlich vom Kurgan bis zur „Balka“, die ehemals die südliche Grenze des privaten Gutes bildete), die von Herodotos erwähnte Stadtmauer des archaischen Olbia — nicht vorhanden ist. Falls sie bei weiteren Ausgrabungen auf dem Territorium des ehemaligen Gutes selbst auch nicht entdeckt wird, so muss die weitere Forschung sich auf das Gebiet südlicher von der jetzt untersuchten Stelle (also näher zum Kurgan) erstrecken müssen, wo die alte Mauer zu vermuten sein wird. In diesem Falle würde man die eben freigelegten Bauten als Reste der ehemaligen Vorstadt Olbias, die Herodotos erwähnt, — ansehen müssen.

Die Ausgrabungen westlich vom „Zeus-Kurgan“ ergaben Reste zweier sich durchkreuzender Strassen, von Privathäusern und anderen wirtschaftlichen Bauten, die 5 verschiedenen Bauperioden angehören. Auch hier haben sie stark von Zerstörungen gelitten, obwohl sie wesentlich solider gebaut sind. Was die Stärke der Kulturschichten und den gesamten Cha-

rakter der Schuttmassen anbetrifft, — so sind sie denen, die nördlich vom Kurgan entdeckt worden sind, ähnlich; auch was die Datierung anbetrifft stimmen die 4 untersuchten Schichten westlich vom Kurgan mit den 4 Schichten nördlich vom Kurgan überein. Der vierten Schicht aber folgt hier noch eine 5-te Schicht, deren Datierung sich durch Nebenfunde (Fragmente attischer schwarzfiguriger Tonwaare) feststellen lässt und ungefähr ins erste Drittel des VI. Jh. v. Chr. fällt. Beobachtungen von grossem Wert bieten die zwei sich durchkreuzenden Strassen, deren Richtung (die eine von Süden nach Norden, die andere — von Westen nach Osten) seit der Zeit der 4-ten Kulturschicht bis zur ersten hinauf genau dieselbe geblieben ist. Die Bauten der ersten Kulturschicht, deren Steine in späterer Zeit zu anderen Zwecken benutzt wurden, haben sehr gelitten und gewähren jetzt nur noch Steinhäufen. Die Baukunst scheint sehr unvollkommen gewesen zu sein und gibt in technischer Hinsicht Analogien zu den Bauten der 5-ten (spät-hellenistischen) Schicht der „Unterstadt“. An der Stelle wo die beiden Strassen sich durchkreuzen, wurde ein kreisrunder Aufbau, aus einer Schicht von Steinen bestehend von etwa 1,78 m. im Durchmesser aufgedeckt (wohl Kultuszwecken dienend).

Die Strassen sind mit Amphorenscherben gepflastert. Aus der 2-ten Kulturschicht (III—II Jh. v. Chr.) hat sich eine Reihe von Steinmauern erhalten, die auf Schichtenfundamenten ruhen. Die Bautechnik dieser Fundamente wie auch der an einer Stelle freigelegten Steinmauer, deren Aussenseite mit Rustika versehen, bieten Analogien zur Bautechnik des hellenistischen Hauses, das im J. 1903 entdeckt worden ist, und der des Hauses der 6-ten hellenistischen Schicht der „Unterstadt“ vom J. 1910.

Die Strassen sind, wie sich merken lässt, mit Kalksteinplatten gepflastert. Die 3-te Kulturschicht enthielt neben Resten von Steinmauern, auf denen 2 bis 3 Reihen von Lehmziegeln ruhen, auch Teile von Lehmziegelmauern, welche mit den steinernen auf demselben Niveau sich befinden, doch ohne steinernen Sockel sind, und wahrscheinlich als Innenwände von Bauten zu betrachten sind, deren Aussenseiten auf steinernen Sockeln errichtet sind. Die Strassen in dieser Epoche waren vermutlich mit Tonscherben gepflastert. An mancher Stelle lassen sich Bauten der 3-ten und 4-ten Kulturschichten auf demselben Niveau stehend nachweisen. Doch da wo die ersteren auf fester Erde errichtet sind, ruhen die anderen auf den leicht erkennbaren Schichten aus Asche und Ton, die unmittelbar auf dem Untergrunde sich befinden. Die Strassen sind mit gewaltigen Kieselsteinen, auf zementierter Unterlage, gepflastert. Dieses monumentale Steinpflaster der 4-ten Schicht befindet sich über Schuttmassen, in denen Reste von Bauten der 5-ten Schicht, die vom Brande vernichtet wurden, begraben sind. Nach dem Brande müssen grosse Umbauten in Olbia stattgefunden haben. Die Axen der Häuser der 5-ten Kulturschicht sind in verschiedenen Richtungen gelegen, ein Umstand, der zur Vermutung Anlass gibt, dass die Anlage der Stadt der archaischen

Bauperiode keinem festerdachten Plane, der sich seit der 4-ten Schicht und in den nachfolgenden nachprüfen lässt, folgte. Aus der 5-ten Kulturschicht haben sich Reste von Steinmauern und eine Lehmziegelmauer erhalten, die wohl Privathäusern angehören. Keine Spuren von Steinpflaster konnten in dieser Kulturschicht festgestellt werden.

Die Untersuchungen der im J. 1903 freigelegten polygonalen Steinmauer wurden fortgesetzt, und brachten Teile von Stein- und Lehmziegelmauern zu Tage, die wohl ermöglichten die Datierung der polygonalen Steinmauer zu präzisieren und bis ans Ende des VII. Jh. v. Chr. hinaufzusetzen.

Die gemachten Funde sind zahlreich (3401 Nummern) und wichtig, als Zeugnisse für die geschichtliche Entwicklung der Kunst und Industrie in Olbia. Bemerkenswert sind die Funde der archaischen Periode: ein steinerner hohler Löwenkopf (Fragment eines Gefässes) früharchaischen Stils, der die Formen der Löwenstatue, welche in der Nähe des Hafens von Milet aufgefunden worden ist, wiederholt; der Kopf einer Terrakottastatuetten, die dem Stile nach der Apollostatuetten aus Naukratis nahe steht. Unter den Funden der klassischen Periode sind Fragmente von rotfigurigen Vasen des Polygotstils, Fragmente schwarz-gefirnisster attischer Tonwaare mit eingeritztem und abgedrucktem Ornament, und Terrakotta zu erwähnen. Bemerkenswert ist eine Anzahl von Abgussformen, unter denen manche aus Spitz-Amphorenhenkeln gefertigt sind, und eine steinerne Form zum Abguss von Greifenköpfchen, welche in den skythischen Bestattungen häufig vorkommen. Neben Stücken von Importwaare ist auch einheimische Industrie vertreten.

Im ganzen gewähren die Ausgrabungen vom J. 1926 neue Einblicke in die Kulturgeschichte Olbias besonders betreffs der Anordnung des Städtewesens. Im Zusammenhang mit dem Materiale früherer Forschungen kann ein Gesamtbild der Kulturgeschichte Olbias von deren Gründung an festgestellt und die Hauptperioden ihrer Entwicklung angedeutet werden. Im frühionischen Zeitalter (VII—VI Jh. v. Chr.), welches die Ergebnisse der 5-ten Kulturschicht veranschaulichen, hatte die Stadt keine Mauern und war mit einem Erdwall und Graben umgeben, die Strassen unregelmässig angelegt und ungepflastert, die Häuser aber solid aufgebaut. Die innere Einrichtung der Wohnungen bei den Privilegierten (freien Griechen) erwies gelle, bunte Farben, einen sonderbaren, dem Osten verwandten Prunk. Die ganze Lebensart kann als aristokratisch charakterisiert werden. In der spätionischen Periode (vom 2-ten Drittel des VI Jh. bis zum 1-ten Drittel des V-ten Jh. v. Ch.), deren Reste uns in der 4-ten Kulturschicht erhalten sind, fanden grosse Umwandlungen statt. Anstatt des östlichen Prunkes tritt eine gewisse Strenge und Bescheidenheit in der Lebensart ein. Die Demokratie nimmt überhand. Gründliche Umbauten sind deutlich erkennbar. Nun erscheinen gepflasterte, regelmässig angelegte Strassen, und die Stadt wird von

einer Mauer umschlossen. Die von Herodotos erwähnte Stadtmauer muss aus dieser Periode stammen. Daneben macht sich der beginnende Einfluss von Athen kennbar. Statt der eleganten verfeinerten früh-ionischen Keramik tritt die monochrome, schwarzfigurige attische Tonwaare im Gebrauch auf. Die Mitte des V. Jh. v. Chr. kennzeichnet den Anfang der nächsten Kulturperiode Olbias, deren Reste uns die dritte Siedlungsschicht liefert. Von da an bis zu Ende des IV. Jh. wird eine mächtige Entwicklung der Technik beobachtet: das Stadtgebiet wird erweitert, eine neue gewaltige Stadtmauer errichtet, manche Häuser werden auf Schichten aus Asche und Ton aufgebaut. Die Lebensart ist typisch für das V—IV Jh. in Griechenland. Der Einfluss Athens ist vorherrschend. Es ist die Zeit, wo Olbia sich vielleicht unter der Herrschaft von Athen befand. In der nächsten, hellenistischen Periode tritt ein allmählicher Verfall der Technik ein: während die frühhellenistische Zeit (2-te Kulturschicht) sich noch an die griechische Tradition anlehnt, weist die späthellenistische (3-te Kulturschicht) alle Merkmale der Verwilderung auf. Schliesslich um das I. Jh. v. Chr., nach dem Sturze des Mithradates, nimmt die einheimische Ansiedlung überhand und die Griechen sind genötigt Olbia zu verlassen. Die Stadt erlebte eine neue Blütezeit unter der Römerschaft, als die griechischen Kaufleute wieder nach Olbia zogen und der Verkehr mit den antiken Städten ermöglicht wurde. Nun lässt sich konstatieren, dass die Blütezeiten Olbias in die Perioden, in welchen die Stadt im Verkehr mit den Grossmächten der antiken Welt gestanden hat, fallen. Diese Beteiligung der Grossmächte an der Blüte Olbias wird dadurch erklärt, dass Olbia ihnen wichtige Lebensmittel lieferte. So darf man Olbia als eine der materiellen Grundlagen der Mächte der antiken Welt betrachten.

Die Ausgrabungen auf der Nekropole brachten 9 Gräber, meist bekannter Typen, zu Tage. Ausserdem wurde ein bemerkenswerter Scheiterhaufen freigelegt, wo eine Anzahl von Spitzamphoren mit Resten von Knochen, Asche und Kohlen, Bruchstücke schwarzfirnisster Gefässe und Bronze gefunden wurden. Der Scheiterhaufen war von einem Kreise (10 m. im Durchmesser) von Spitzamphoren (etwa 90 Stück) umgeben. Die Kleinfunde lassen die Bestattung ins V—IV Jh. v. Chr. rücken.

Ціна 1 крб. 25 к.