

379.44(с)71(с1261)

Т-79

Эрмитаж.

**КРАТКИЙ ПУТЕВОДИТЕЛЬ**  
ПО  
**ГАЛЕРЕЕ СЕРЕБРА**

СОСТАВИЛ

**С. Н. ТРОЙНИЦКИЙ**

ИЗДАНИЕ КОМИТЕТА ПОПУЛЯРИЗАЦИИ ХУДОЖЕСТВЕННЫХ  
ИЗДАНИЙ ПРИ РОССИЙСКОЙ АКАДЕМИИ ИСТОРИИ  
МАТЕРИАЛЬНОЙ КУЛЬТУРЫ

ПЕТЕРБУРГ. 1922

519.44(С) 11(С126А) *С. Григорьев* ТМ  
7-70 ГОСУДАРСТВЕННЫЙ ЭРМИТАЖ Т 70

ИЗ КНИГ  
С. П. Григорова

КРАТКИЙ ПУТЕВОДИТЕЛЬ

ПО

ГАЛЕРЕЕ СЕРЕБРА

СОСТАВИЛ

С. В. ТРОЙНИЦКИЙ

ИЗДАНИЕ КОМИТЕТА ПОПУЛЯРИЗАЦИИ ХУДОЖЕСТВЕННЫХ  
ИЗДАНИЙ ПРИ РОССИЙСКОЙ АКАДЕМИИ ИСТОРИИ  
МАТЕРИАЛЬНОЙ КУЛЬТУРЫ

ПЕТЕРБУРГ. 1922

БИБЛИОТЕКА  
ТМ  
Изд. № 1999

23 ОКТ 2009  
ДОВОЕРЕН



ГМ+ 739

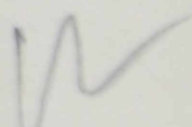
По определению Совета Государственного Эрмитажа.

Директор С. Тройницкий.

16 октября 1922 г.

РОССИЙСКАЯ ГОСУДАРСТВЕННАЯ АКАДЕМИЧЕСКАЯ ТИПОГРАФИЯ.

Главлит № 3875.



## ПРЕДИСЛОВИЕ.

Можно смело сказать, что русские музеи являются единственными в мире по качеству и количеству хранящихся в них изделий из благородных металлов. Вне России нельзя изучать ни античных золотых и серебряных изделий, ни изделий Востока, ни работ отдельных европейских мастеров или цехов XVI-XVIII в., не говоря уже о произведениях русского искусства.

Торговые сношения с греческими колониями и особенности погребальных обрядов наших предков, — скифов, сохранили для нас в степях южной России драгоценнейшие образцы греческого искусства; торговые пути, шедшие через Россию, усеяны кладами, обогащающими нас произведениями более позднего искусства, как западного, так и восточного;



особенности дворцового уклада московских царей были причиной сосредоточения и сохранения в Московской Оружейной Палате ни с чем не сравнимых собраний западно-европейского серебра XVI-XVII столетий, а пышность придворной жизни петербургского периода дала нам единственное в мире собрание образцов английского и французского серебряного мастерства XVIII века.

Бывшая Галерея Драгоценностей Эрмитажа, созданная в конце XVIII в. и помещавшаяся до 1911 г. в Ламотовском флигеле, заключала в себе лишь отдельные предметы из серебра XVI-XVII в., главным образом, немецкой работы. В 1911 г. по ходатайству Эрмитажа ему были переданы фарфоровый и серебряный музеи Зимнего дворца, устроенные в 1885 г. Д. В. Григоровичем, что дало возможность создать Галерею серебра, существовавшую в 1911—1915 гг.

В настоящее время собрание серебра выставлено в бывшем зале резных камней и очень обогатилось рядом первоклассных произведений, которые до 1917 г. хранились в различных дворцах и кладовых и не могли

быть переданы Эрмитажу, так как служили для надобностей дворцовой жизни.

В настоящее время собрание серебра Эрмитажа является одним из самых богатых, а для изделий французских и английских мастеров XVIII в. и единственным в мире.

---





Кубок золоченый. Шюринберг, маст. Руель. Около 1600 г.

## ВВЕДЕНИЕ.

Материальная ценность золота и серебра были причиной гибели огромного большинства сделанных из этих металлов предметов, и от прошедших времен дошло до нас лишь ничтожное количество. Произведения целых стран и эпох погибли безвозвратно. Об изделиях Ассирии и Вавилона мы можем судить лишь по рельефам, сохранившимся в давно разрушенных городах. Образцы древне-еврейского искусства сохранились в изображениях на триумфальной арке Тита. Лишь некоторые описания дают нам понятие о погибших сокровищах, принадлежавших Сарданапалу, Крезу, Соломону, насчитывавших тысячи предметов из золота. Из Египта до нас дошли лишь золотые украшения, и то сравнительно позднего периода Нового царства, не ранее конца первого тысячелетия до нашей эры.

С греческим искусством обстоит дело много лучше, так как благодаря обилию греческих колоний на Юге России, торговым их сношениям со скифскими народами и особенностям заупокойного культа последних, наши степи сохранили нам в большом количестве



драгоценные памятники классического искусства, хранящиеся главным образом в Эллино-скифском отделении Эрмитажа.

Великое переселение народов и распространение христианства изменили весь уклад европейской жизни и нарушили многие художественные традиции. Жизнь перестала быть праздником, она стала преддверием будущей жизни, во главе всего стала церковь, и в стенах ее храмов и монастырей стали накапливаться сокровища, из которых многое сохранилось в ризницах до нашего времени. Наибольшей роскошью в то время блистал двор византийских императоров, залитый золотом, но разгром Византии крестоносцами в XIII в. и затем завоевание ее турками уничтожили все это великолепие, о котором мы можем судить лишь по описаниям да немногим предметам, уцелевшим в ризницах или обнаруженным в случайно найденныхкладах.

С эпохи Возрождения судьбы произведений из ценных металлов получили в разных странах различное направление. Сначала Италия, а с XVI в. Франция, получают в художественном отношении особенное значение в Европе и выдвигают в различных отраслях искусства первоклассных мастеров, воплощавших свои творческие мысли и в благородных металлах. Особенной роскошью в этом отношении отличалась Франция, двор которой со времени Франциска I, одного из первых во Франции представителей абсолютизма, отличался поразительной пышностью. Но судьба художественных произведений из ценных ме-

таллов и во Франции и в Италии была одинаково плачевна, все они погибли почти без остатка.

В Италии, разделенной на многочисленные мелкие владения, причиной этого были внутренние войны и многократные походы французских и имперских войск, во Франции тоже отчасти внутренние религиозные распри, долго волновавшие и разорявшие страну, а, главное, постоянные внешние войны, для покрытия расходов по которым, на основании многочисленных королевских указов XVI—XVIII вв., обращались в сплав все изделия из золота и серебра, как государственные, так и частновладельческие, а остатки погибли во время Великой французской революции. Уцелели лишь немногие предметы, ушедшие когда то в другие страны.

В Англии, стране устойчивых традиций, не испытавшей ни особых бедствий, ни вражеских нашествий, уцелело довольно много вещей, но самые эти вещи, конечно, не имели того выдающегося художественного значения, как произведения французских и итальянских мастеров. Но английское серебро все же представляет большую редкость, так как производство было гораздо ограниченнее и предназначалось оно почти исключительно для местных нужд.

Особенно много сохранилось немецкого серебра, в силу особых обстоятельств. К XVI в. в Германии большое значение получили города с их торговым сословием, в руках которого сосредоточились главнейшие богатства. Это оказало большое влияние на процветание различного рода производств и торговли,



распространявшей отечественные произведения далеко за пределы своей страны, и было причиною сосредоточения в бюргерских семействах больших богатств, переходивших из поколения в поколение. Кроме того, богатевшие торговые города, желая при внешних сношениях показать известную пышность, сосредоточивали в ратушах, бывших центром городской жизни, большие сокровища, сохранившиеся до настоящего времени. Таким образом, широкое производство и торговля произведениями из серебра, с одной стороны, и мирное процветание городов, а следовательно и их обитателей, с другой стороны, были причинами сохранения огромного количества серебряных изделий Германии XVI — XVIII вв.

В России Смутное время не только уничтожило огромное количество памятников серебряного дела, но и нарушило самые традиции производства, которое пришлось заново восстанавливать. В середине XVII в. это производство, уже вновь достигшее большого совершенства, сосредоточивалось, главным образом, в мастерских Оружейной, Золотой и Серебряной палат. Петровская эпоха внесла большие изменения и в серебряное дело. Новая столица, ставшая местом пребывания двора, привлекла большое количество иноземных мастеров, организованных в 1714 г. в особый цех, и Москва осталась центром, главным образом, для изделий церковного значения и мелких поделок. Все крупнейшие работы XVIII в. принадлежат петербургским мастерам, и главным образом иностранным выходцам. Русское серебро XVIII в. гибло иногда от

несчастных случайностей, а главным образом тоже от отдачи в сплав, но не на военные нужды, а на изготовление новых, более модных предметов. Таким образом погибло огромное количество произведений русских и иностранных мастеров XVIII в., но то, что сохранилось, дает всетаки полную картину производства и позволяет нам считать русские музеи богатейшими в этом отношении.



Рукомойник золоченый. Аугсбург, маст. Кюзель. Конец XVII в.





Кубок золоченый. Нюрнберг, маст. Риттер. Первая пол. XVII в.



## СВОЙСТВА МАТЕРИАЛА.

Три металла принято называть драгоценными и благородными — платину, золото и серебро. Из них два последние играли большую роль в истории человечества, и как ценности и как прекрасный материал для различного рода изделий.

Золото, привлекающее взгляд красивым нетускнеющим блеском, обладающее замечательной ковкостью и находящее часто, почти в чистом виде, на самой поверхности земли или вымываемое в руслах рек, было, вероятно, первым металлом, с которым познакомился и который сумел использовать человек.

Мягкость и ковкость золота в чистом виде такова, что его при помощи простого молотка можно превращать в тончайшие листики, и в этом виде оно сохраняет свои внутренние и наружные качества.

Эта особенность золота была причиной того, что в разные времена и в разных странах существовал общий прием украшения вещей из другого материала тонкими золотыми пластинками, гладкими или покрытыми штампованным рисунком, причем украшались не только оружие, утварь и одежда, но и целые стены

помещений. Стиль этот господствовал во времена доисторические, в древнем Востоке и в Греции, на Юге России, в Мексике и Перу, и с фактом его применения приходится встречаться еще в средние века, а на Востоке и много позже.

С другой стороны, ценность золота, его тяжесть и самая мягкость имели следствием, что оно не употреблялось в чистом виде для изготовления утвари и других предметов более или менее крупного размера, за исключением особых случаев, в которых главное значение придавалось именно ценности материала. В смутные времена обыкновенно прибегали к такой капитализации государственного и частного имущества, обращая его в тяжелую золотую утварь или другие предметы, как, например, в золотые одежды на статуях и т. п., а в момент нужды все это опять служило меновой ценностью. Не зная, как хранить свое добро, человек обращал его в золотые запястья, перстни и цепи, которые носил на себе, продавая их в случае нужды, прямо отрубая от цепи звенья, или прибавляя к ней новые при улучшении обстоятельств. Чем выше было культурное состояние страны, тем меньше обращалось внимания на ценность материала, а больше на качество и художественность работы.

В наиболее чистом виде золото употреблялось в ювелирном деле, для украшений, где тонкость работы требовала наиболее пластичного материала и где большое значение имели красивый цвет золота и непотускнение его при постоянном соприкосновении с человеческим телом. Обыкновенно же для изделий





Пладеменаж. Париж, маст. Баллен. 1727-1728.



золото сплавлялось с другими более твердыми металлами, как серебро и медь. Процентное отношение примеси к основному металлу называется пробой. Старой европейской единицей веса была марка (вес марки был различен в разных странах и в различное время), делившаяся на 24 карата. При определении про-



Блюдо с крышкой Парижского сервиза.  
Париж, маст. Жермен. 1758-1759.

бы указывалась цифра каратов чистого металла, так, например, «18 кар.» значило  $\frac{3}{4}$  или 75% чистого металла. Позднее же почти всюду стали указывать число единиц чистого металла на сто единиц сплава.

Серебро редко встречается в чистом, не тре-

бующем дальнейшей обработки виде, его обыкновенно нужно добывать путем обработки руды и подвергать выплавке, и поэтому ни добыча, ни обработка его не доступны на низких ступенях культуры.

В сравнении с золотом, серебро менее ценно, его блеск не так красив и более подвержен внешним влияниям, оно довольно легко темнеет, оно менее ковко.

но эта ковкость вполне достаточна для большинства изделий, за исключением ювелирных, а большая его крепость и легкость делают его более пригодным для изготовления утвари и т. п. Поэтому в периоды более высокого художественного вкуса, когда значение при-

давалось не столько ценности самого материала, сколько ценности работы, серебро играло в выделке предметов обихода первенствующее значение, а золотом пользовались, главным образом, для позолоты, с целью предохранить вещи от окисления и придать

им более красивый вид. Серебро тоже редко употреблялось в чистом виде, оно обыкновенно сплавлялось с известным количеством меди, и его проба и клеймение следовали определенным правилам.

Несмотря на значительно меньшую материальную ценность серебра в сравнении с золотом, серебряные



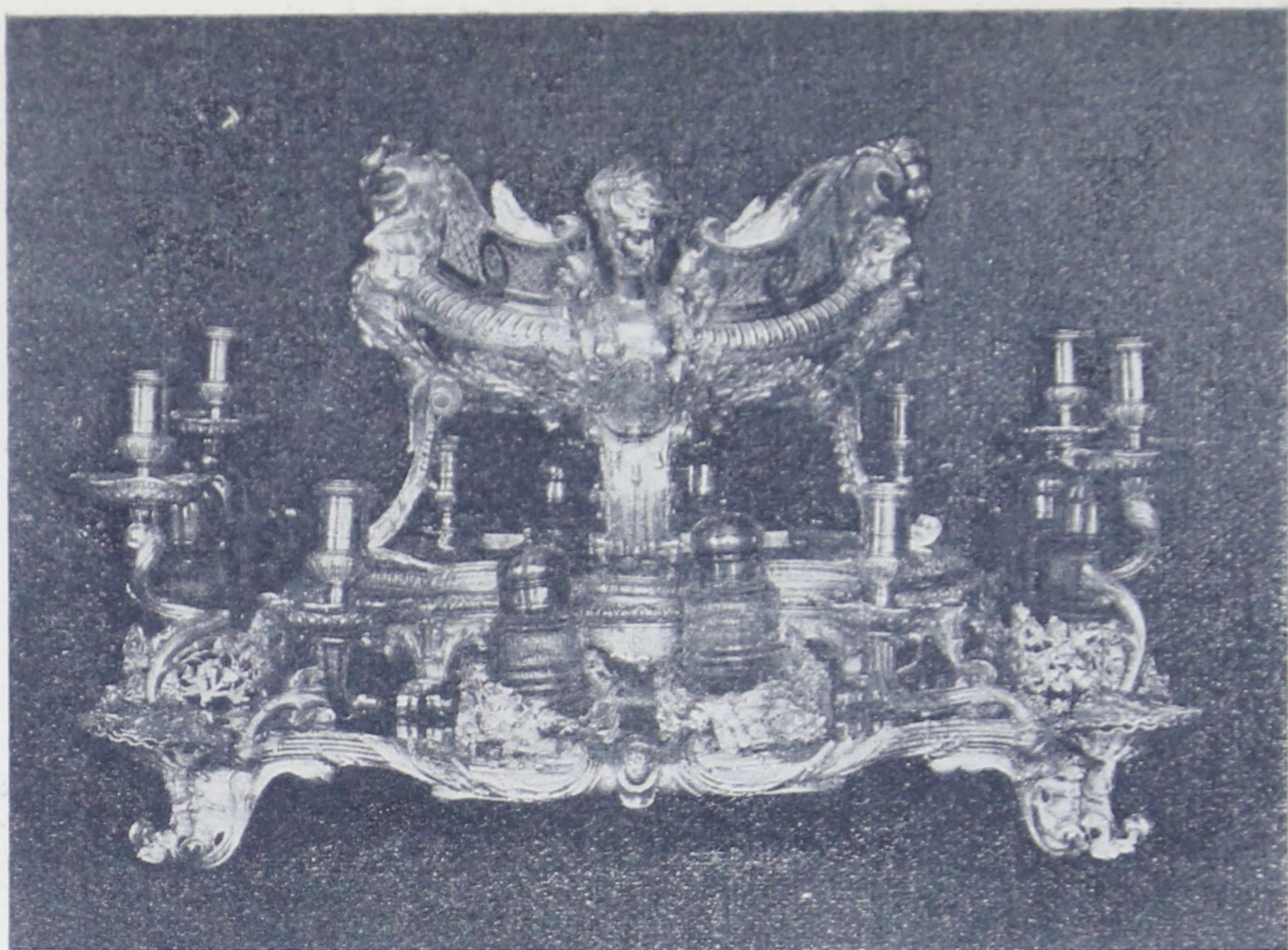
Блюдо с крышкой Парижского сервиза.  
Париж, маст. Жермен. 1758-1759.



изделия в огромном количестве гибли при использовании их только как материала, и еще в XVIII в. мы видим, как во Франции и в Германии почти все вещи, принадлежавшие как государству, так и частным лицам, неоднократно обращались в звонкую монету для оплаты военных расходов; то же было с сокровищами Оружейной Палаты в Смутное время, а из итальянских серебряных изделий эпохи Возрождения до нас почти ничего не дошло. При этом подобные действия не только причиняли непоправимый ущерб культуре, но и не оправдывали себя в материальном отношении. Так, например, Людовик XIV истратил 6 миллионов ливров на серебряную утварь Версаля, а когда в 1689 году он всю ее обратил в переделку, то полученное серебро, весом в 80.000 марок, едва стоило третью часть этой суммы, не считая еще расходов на переделку.

Платина не играла такой роли в истории человеческого быта, как золото и серебро. Известна она стала в XVI в., но очень долго ее не умели плавить, и она даже считалась дьявольским металлом, дьявольской подделкой золота, так что испанское правительство, которому принадлежали единственные известные до начала XIX в. копи в провинции Чоко, в Колумбии, запрещало вывозить платину из Америки и приказывало весь находимый металл топить в окружающих Чоко болотах. Лишь в 1780 годах стали применять платину для технических целей, а в начале XIX в., после открытия других копей и, особенно, после открытия в 1819 г. самых богатых руд на Урале, стали делать



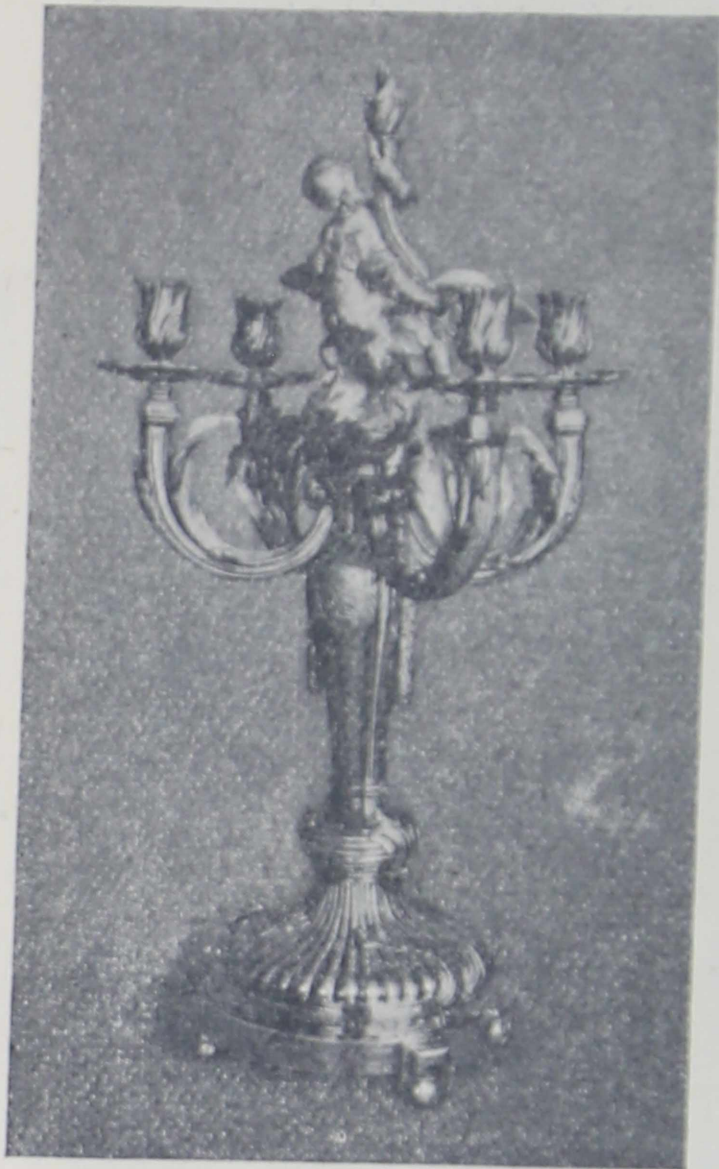


\*

Пладеменаж. Париж, маст. Баллен. 1727-1728.



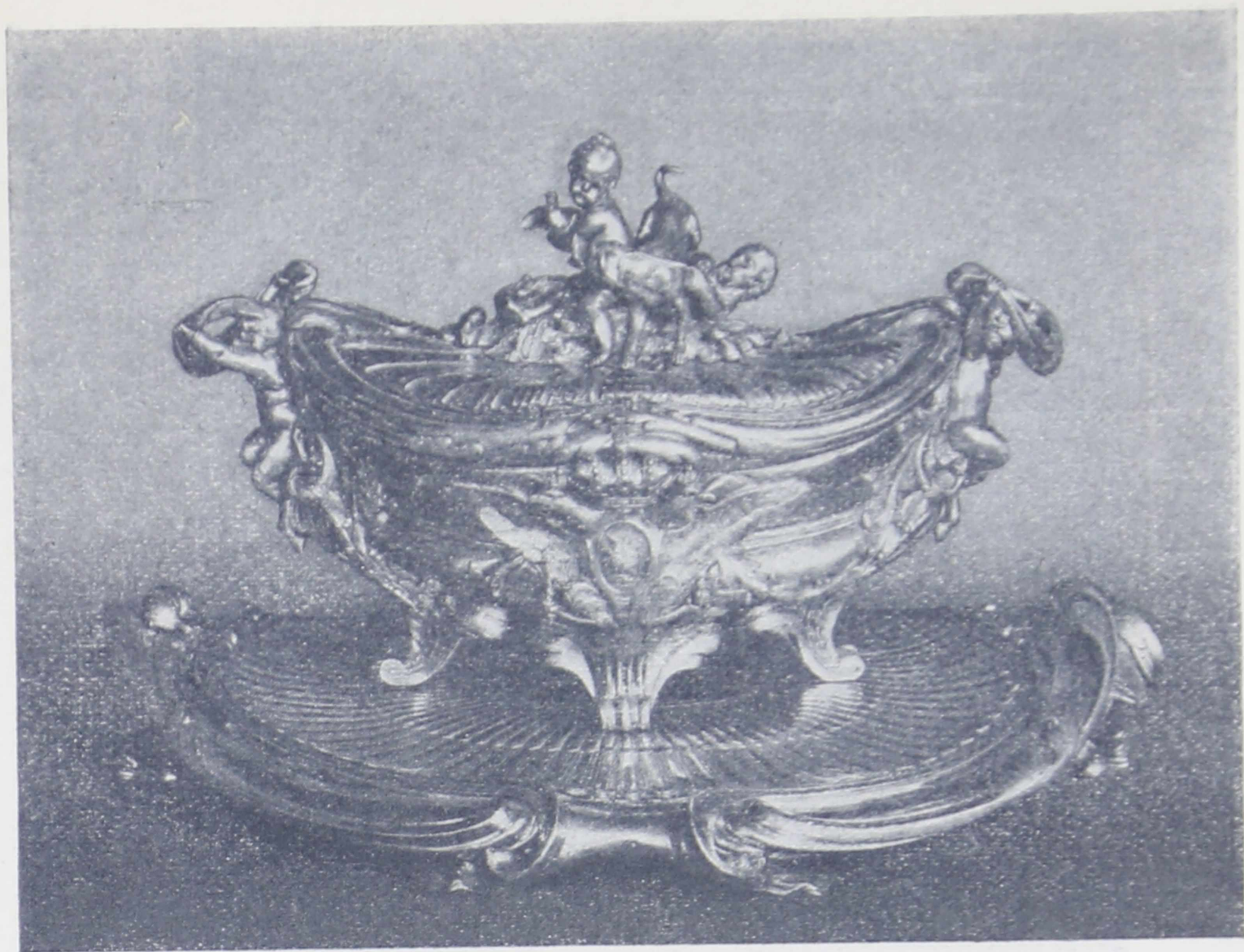
из платины и разные другие вещи. Первоначально вся добываемая в России платина шла в казну, и



Канделябр, золоченый, Орловского сервиза.  
Париж, маст. Леандрик. 1769-1770.

в 1823—1845 гг. из нее чеканили монеты 3, 6 и 12 рублевого достоинства. На промышленной выставке 1829 г. в Петербурге было выставлено много табакерок, медалей, жетонов, колец, чарок, цепочек и т. п. из платины, но, по видимому, из всего этого мало что сохранилось. Среди Дворцового серебра были две горчишницы из платины, петербургской работы XIX в. Первой русской вещью из платины следует считать круглое зеркало из платины или белого

золота, в бронзовой оправе, поднесенное Александру I в 1811 году казенной инструментальной фабрикой. К концу XIX в. платина получила огромное приме-



Суповая чаша, золоченая, Парижского сервиза. Париж, маст. Жермен. 1758-1759.



нение для технических целей и в ювелирном деле. Богатейшими копиями до сих пор являются Уральские.



Суповая чаша Орловского сервиза, Париж, маст. Ретье, 1770-1771.

В средние века и позже серебро часто заменялось в изделиях золоченой медью, и вещи такого рода и по технике, и по внешности почти не отличались от се-

ребриных. Кроме того, в серебряном деле медь применялась для изготовления модели, которая потом исполнялась из благородных металлов.

## ТЕХНИКА и ОБРАБОТКА.

И золото и серебро одинаково поддаются обработке, как горячим, так и холодным способом.

Ковка и чеканка. Эти способы являются наиболее совершенными для изделий из благородных металлов. Благодаря свойствам золота и серебра, из них можно выковывать и чеканить холодным способом самые сложные по форме вещи, причем самый материал делается еще более прочным и упругим. Выковываются простые и гладкие вещи, вычеканиваются вещи с выпуклым, часто очень сложным рисунком. В первом случае употребляется молоток и может служить наковальня, во втором случае работа производится различными по форме чеканами, а литой или выкованный лист металла кладется на особую подкладку из свинца или смолы, сваренной с толченым кирпичем. По наведении рисунка, чеканом выбивают нужные впадины и углубления, которые легко принимает свинцовая или смоляная подкладка. По окончании этой части работы, полученные на другой стороне предмета выпуклости отделяются и обрабатываются более мелкими чеканами, причем иногда внутренняя поверхность предмета для этого тоже заливается смолой, для получения большей упругости.



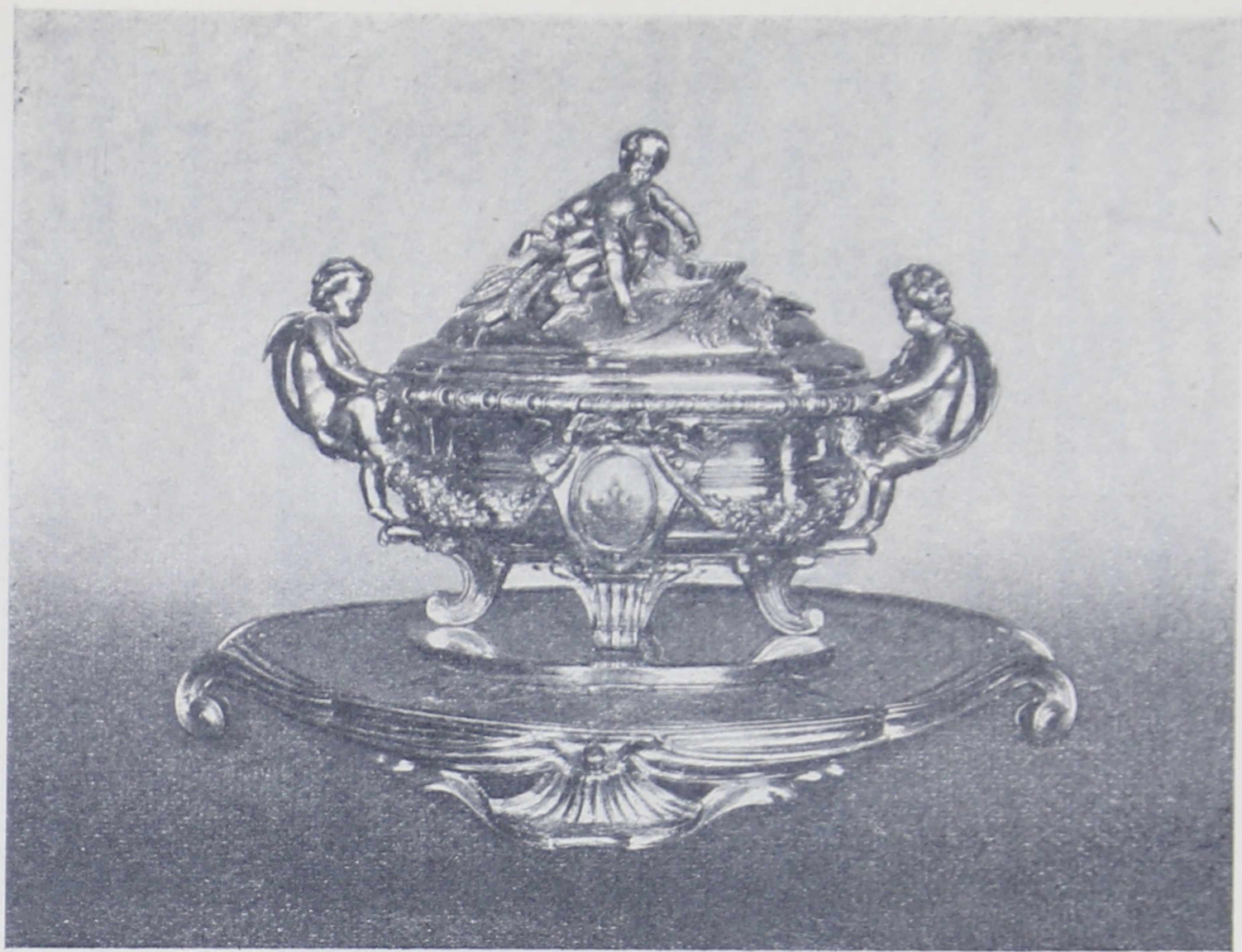
Чеканное дело было известно издревле, и превосходными образцами такой работы могут служить серебряные сосуды, найденные на Юге России и хранящиеся в Отделе Древностей Эрмитажа. Большое рас-



Канделябр Орловского сервиза.  
Париж, маст. Ретье. 1770-1771.

пространение эта техника имела на Западе и у нас в XVI—XVIII вв., и образцами ее могут быть почти все выставленные кубки, кружки и т. п. В чеканных сосудах особенно характерны эти выпуклости, которые, кроме декоративного, имеют еще и практическое значение: они увеличивают емкость сосуда и, в то же время, делают более прочными его стенки.

**Литье.** И золото и серебро плавятся сравнительно легко, и потому литье имело большое применение в обработке этих металлов. Отливались и целые предметы и отдельные части их, как ножки кубков, ручки, шишки для крышек и т. п., а часто и отдельные



Суповая чаша, золоченая, Орловского сервиза. Париж, маст. Леандрик. 1769-1770.



орнаментальные части. Формы делались металлическими, глиняные и резные из мягкого камня, чаще всего из шифера, последние — для мелких и плоских предметов, как кресты, тельники и др. Такие мелкие литые предметы у нас в старину назывались вальжаными или вольячными.

На Западе, особенно с эпохи Возрождения, очень распространена была техника отливки *à cire perdue*,



Бутылочная передача Казанского сервиза.  
Париж, маст. Омюст, 1778-1779.

т. е. с утратой модели из воска. Такая восковая модель, вполне законченная, одевалась в форму из глины, после чего воск вытаскивался, или расплавленный металл, лившийся в форму, сам растаптывал его.

Для предметов, которые предполагено было отливать не один раз, модели изготовлялись из дерева или металла, и форма делалась разъемной. Модель изготовлял или сам мастер или резали специальные мастера. Очень часто на парадных сосудах, кубках и т. п. отливались все орнаментальные части. Техника литья была столь высока, что из се-

ребра отливались части не толще, чем лист толстой бумаги.

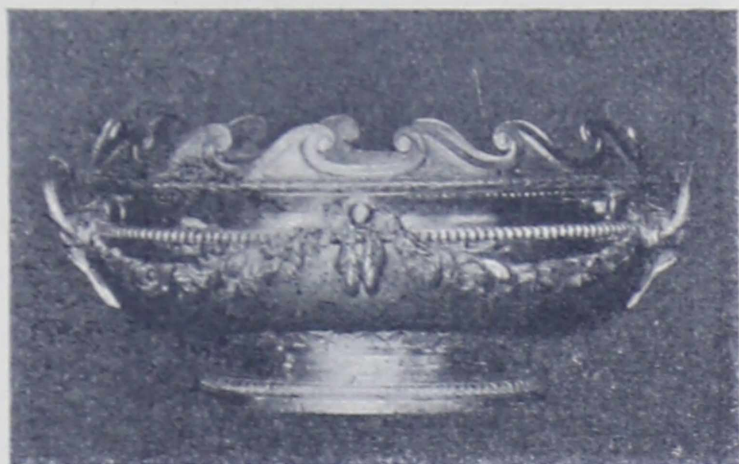
**Резное дело.** Резьба служила, главным образом, для окончательной отделки лицевых частей литых, кованых или чеканных предметов. Резьба была плоская, близкая к гравировке, или глубокая, когда из толщи металла вырезались выпуклые изображения; в последнем случае по русски оно носило название обрванного дела.

Вещи, целиком резанные из металла, встречаются только среди мелких украшений.

**Тиснение, басменное дело.** При посредстве железных, медных, а также иногда и каменных матриц, на

тонких золотых, серебряных или медных листах оттискивался орнамент. Эта техника была известна в древнейшие времена и была очень распространена для окладов икон и евангелий.

**Штампование (чеканка).** Техника — близкая к тиснению, но более совершенная, так как рисунок выбивается в самой толще металла. Применяется, главным образом, для чеканки монет и медалей.



Рюмочная передача Казанского сервиза.  
Париж, маст. Огюст, 1778-1779.



В эпоху Возрождения применялось для изготовления мелких орнаментальных частей утвари.

Гравировка часто употреблялась для украшения предметов из золота и серебра. Техника такая же, как и при гравировании для печатания, и с плоских вещей можно делать оттиски, если только углубления от



Бутылочная передача Екатеринославского сервиза. Париж, маст. Огюст. 1776-1777.

резца не заполнены, как это часто делалось, какой либо цветной массой, чернью и т. п.

Гильошировкой называют гравировку при помощи особого инструмента, проводящего ряды правильных линий и дающего очень тонкий и точный рисунок. Применялась в XVIII в. для мелких изделий—табакерок, часовых крышек и т. п.

Канфарение (пунсировка). Покрытие,

главным образом, фонов при посредстве самых тонких чеканов точками и маленькими кружочками или углубленьцами. Слово канфара по древнему толкованию значит конопля, конопляное семя.

Травление — во многих случаях заменяло гравировку. Части рисунка, которые не должны подвергнуться действию кислоты, покрывались особой

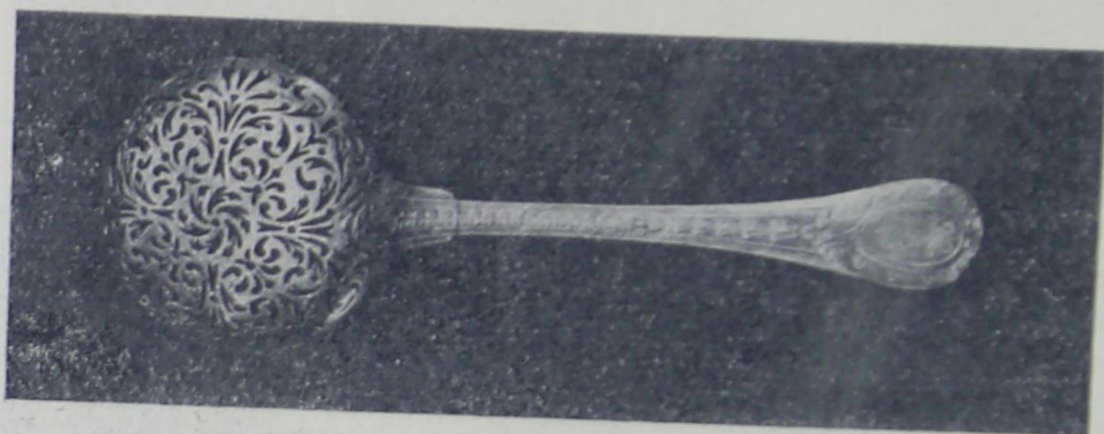


Суповая чаша, золоченая, Орловского сервиза. Париж, маст. Шарвель. 1769-1770,



мастикой, или вся поверхность покрывалась ею и процарапывались те места, которые надо было вытравить. Кислота оставляет матовую поверхность, на которой выступают более выпуклые, гладкие части рисунка, не подвергшиеся действию кислоты.

Гальванопластика в последние десятилетия иногда заменяет другие способы обработки, особенно при изготовлении копий с предметов художественно-



Ложка Голубого Серьского сервиза, Париж, 1778-1779.

исторического значения, а также для позолоты и серебрения.

Скань, филигрань. Филигранная техника была известна издревле и распространена очень широко почти повсюду. Тонкая золотая или серебряная проволока, гладкая, насеченная или скрученная, завивалась спиралью и, спаянная в точках соприкосновения, составляла сетку, похожую на тонкое кружево. Необходимость исходить в работе из завивающейся в одной плоскости проволоки не позволяет особенно разнообразить самый рисунок, и, поэтому, филигран-

ные работы разных стран и эпох имеют между собой очень много общего. Самая техника настолько проста, что доступна при самом кустарном способе работы,



Блюдо рукомойное, золоченое. Лондон, маст. Смис. Начало XVIII в.

благодаря чему изделия из филигрании сохранились в настоящее время в некоторых странах, и, между прочим, в России, как народное искусство. Очень



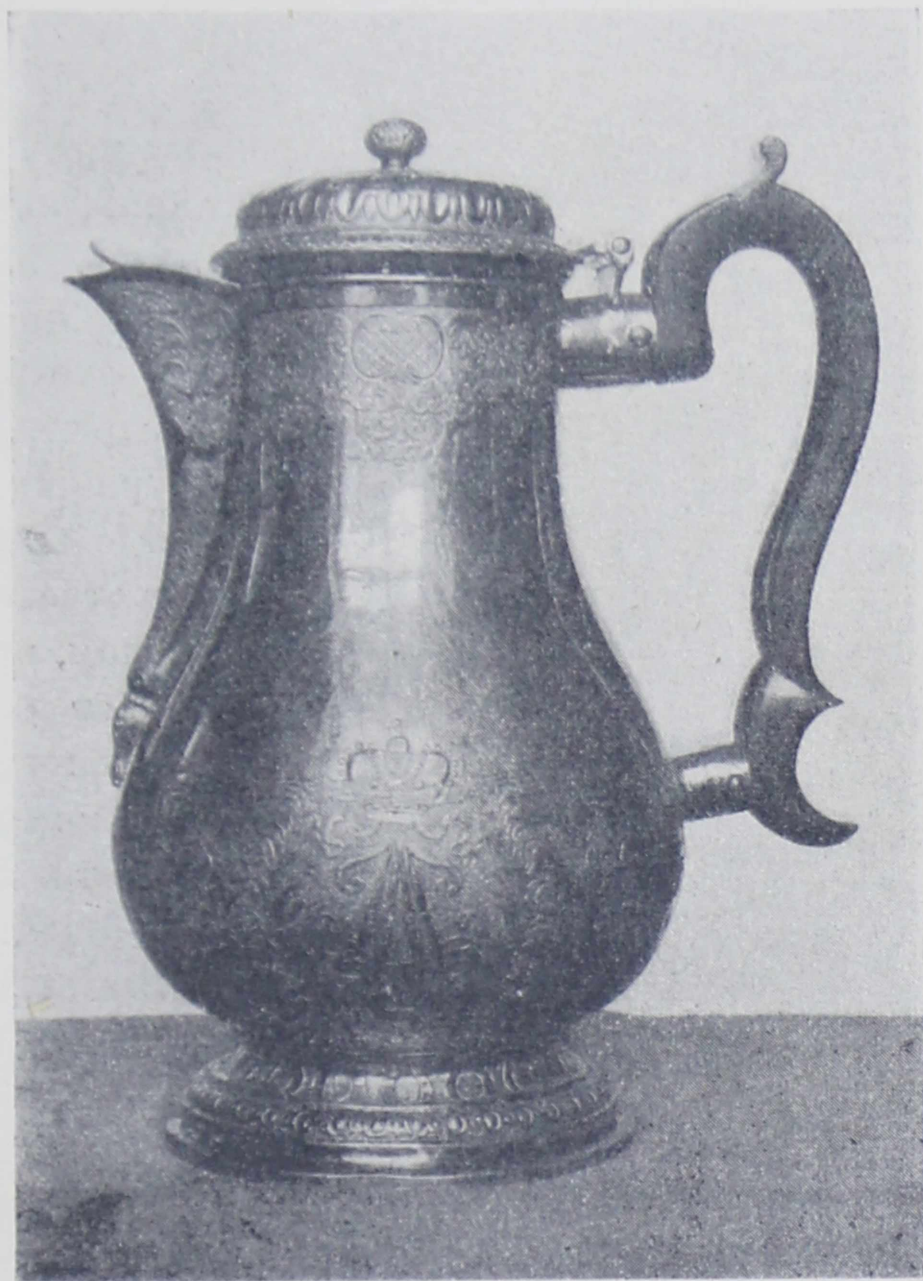
любили филигрань в средние века, и на Западе и у нас, где сохранились превосходнейшие образцы этого



Кувшин золоченый. Лондон, маст. Тэнкерей. Начало XVIII в.

дела, как шапка Мономаха, Мстиславово евангелие и др. На Западе мода на филигрань вновь возродилась

в Германии и Италии во второй половине XVII в. и просуществовала и первую половину XVIII в.



Кофейник золоченый. Петербург, маст. Дом. 1730-ые годы.

Окраска металлов. И золото, и серебро изменяют свой цвет, когда к ним примешивают другие



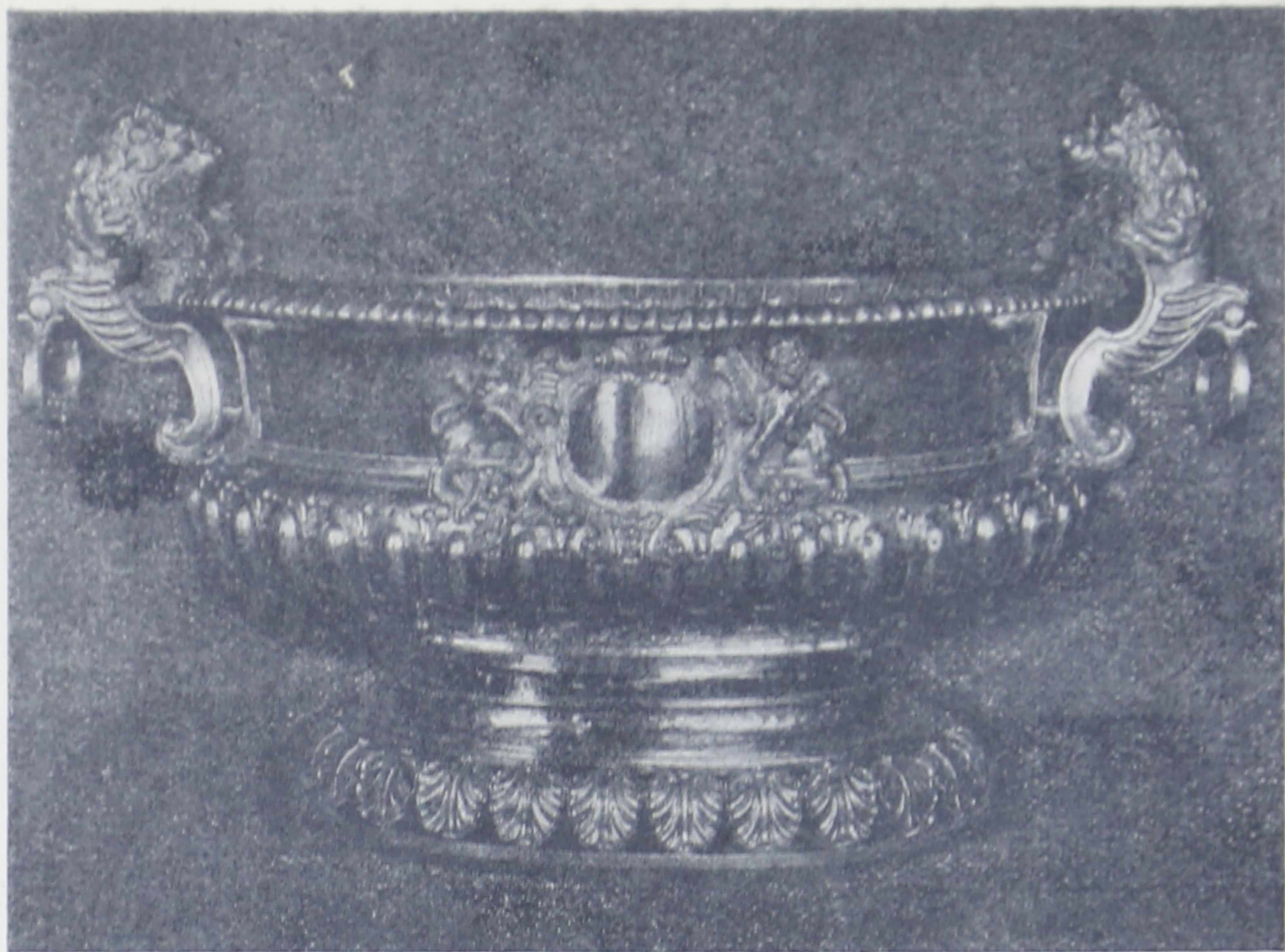
металлы для получения большей твердости или для удешевления. Так, от примеси серебра цвет золота бледнеет, от примеси меди — краснеет. Посредством разных примесей и травления поверхности в XVIII в. любили окрашивать золото в различные цвета, причем окрашивались даже отдельные части в соответствии с рисунком, например, букет цветов с листьями и цветами различных оттенков. Эта техника разноцветного золота, называвшегося *or à quatre couleurs*, применялась для небольших предметов: табакерок, часов, набалдашников и т. п., главным образом, во второй половине XVIII в.



Кубок золоченый. Москва. Середина XVIII в.

По золоту серебра и иных металлов была известна в древности и имела, как эстетическое значение, так

бледнеет, от примеси меди — краснеет. Посредством разных примесей и травления поверхности в XVIII в. любили окрашивать золото в различные цвета, причем окрашивались даже отдельные части в соответствии с рисунком, например, букет цветов с листьями и цветами различных оттенков. Эта техника разноцветного золота, называвшегося *or à quatre couleurs*, применялась для небольших предметов: табакерок, часов, набалдашников и т. п., главным образом, во второй половине XVIII в.



15. Лоханъ. Лондон, Начало XVIII в.



и чисто практическое, так как предохраняла от окисления вещи из менее благородных металлов.

Древнейший способ позолоты, чисто механический:



Кубок золоченый. Москва. Середина XVIII в.

тончайший лист золота накладывался на предмет из другого металла, с шероховатой поверхностью, и ударами молотка плотно наколачивался. Наиболее совершенным способом является позолота через огонь. Для этого к измельченному и нагретому до слабого накаливания золоту примешивают ртуть, причем получается род теста, содержащего одну треть золота и две трети ртути;

подлежащий золочению предмет покрывается этой массой и затем подвергается нагреванию, во время которого ртуть испаряется, и золото очень прочно

пристает к предмету; этот способ был особенно распространен в XVI—XVII вв. Наиболее дешевым способом является гальваническое золочение, но оно менее прочно.

### ЧЕРНЬ.

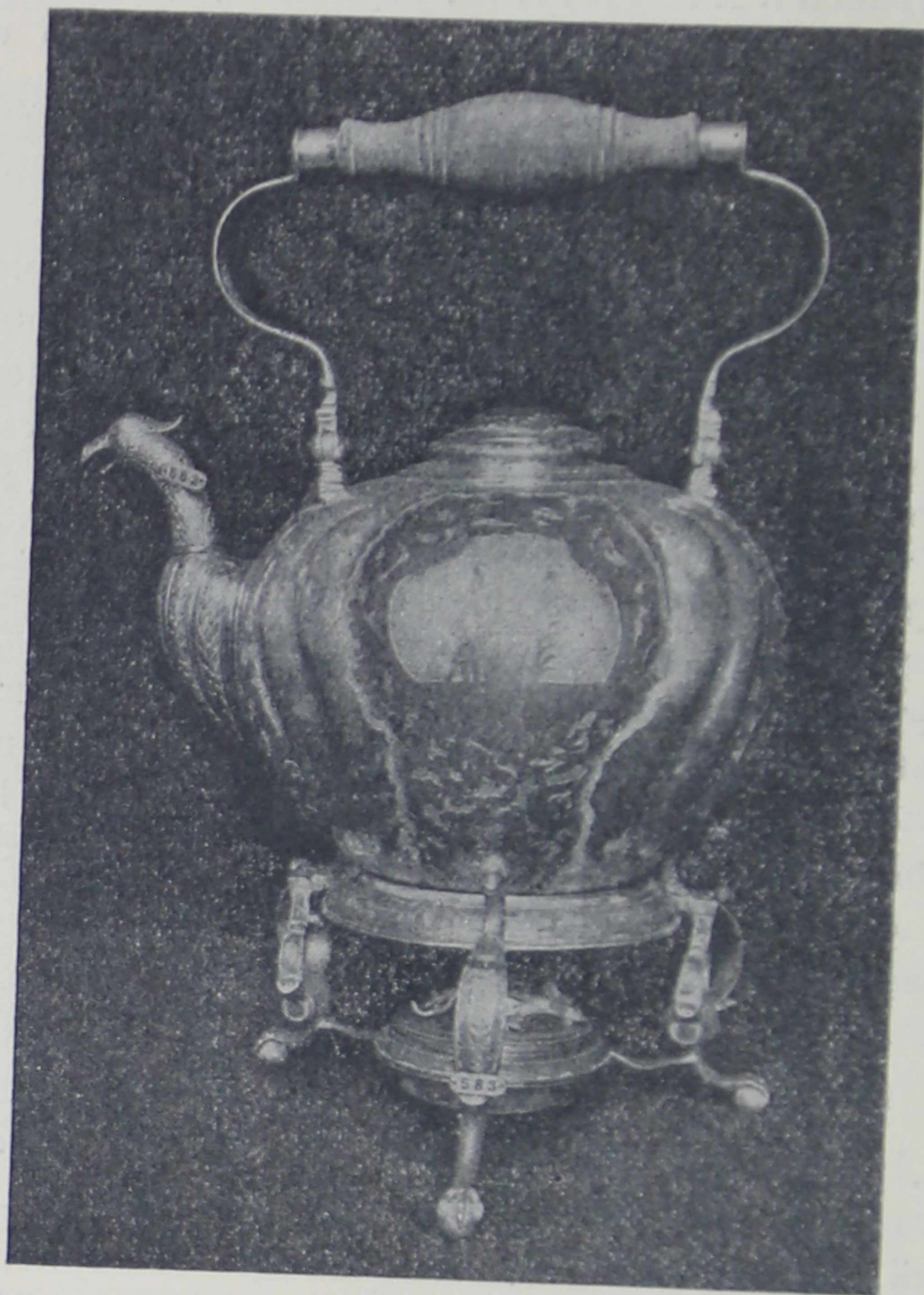
Чернь представляет собою сплав из серебра, меди, олова и серы, тусклого темно-серого цвета. Гравированный на металле рисунок заполнялся такой смесью и подвергался действию слабого огня, в котором смесь расплавлялась, после чего предмет полировался, и на светлом блестящем фоне получался темный рисунок. Эта техника была известна издревле, имела большое распространение в Европе в средние века и в эпоху Возрождения, но затем была забыта и сохранилась только на Востоке и в России. У нас подобными изделиями особенно славилась во второй половине XVIII в. и позже Москва, Вологда и Устюг Великий. Иностранная литература подобным изделиям, почему то, дает название Тульских.

### ЭМАЛЬ.

Древнейшими типами эмали являются перегородчатая и выемчатая. В первом случае на металлический фон укрепляется узенькая металлическая лента, дающая желаемый рисунок, во втором случае рисунок вырезается в самой толще металла; полученные таким образом углубления заполняются стекловидным составом, и предмет подвергается действию огня, от кото-

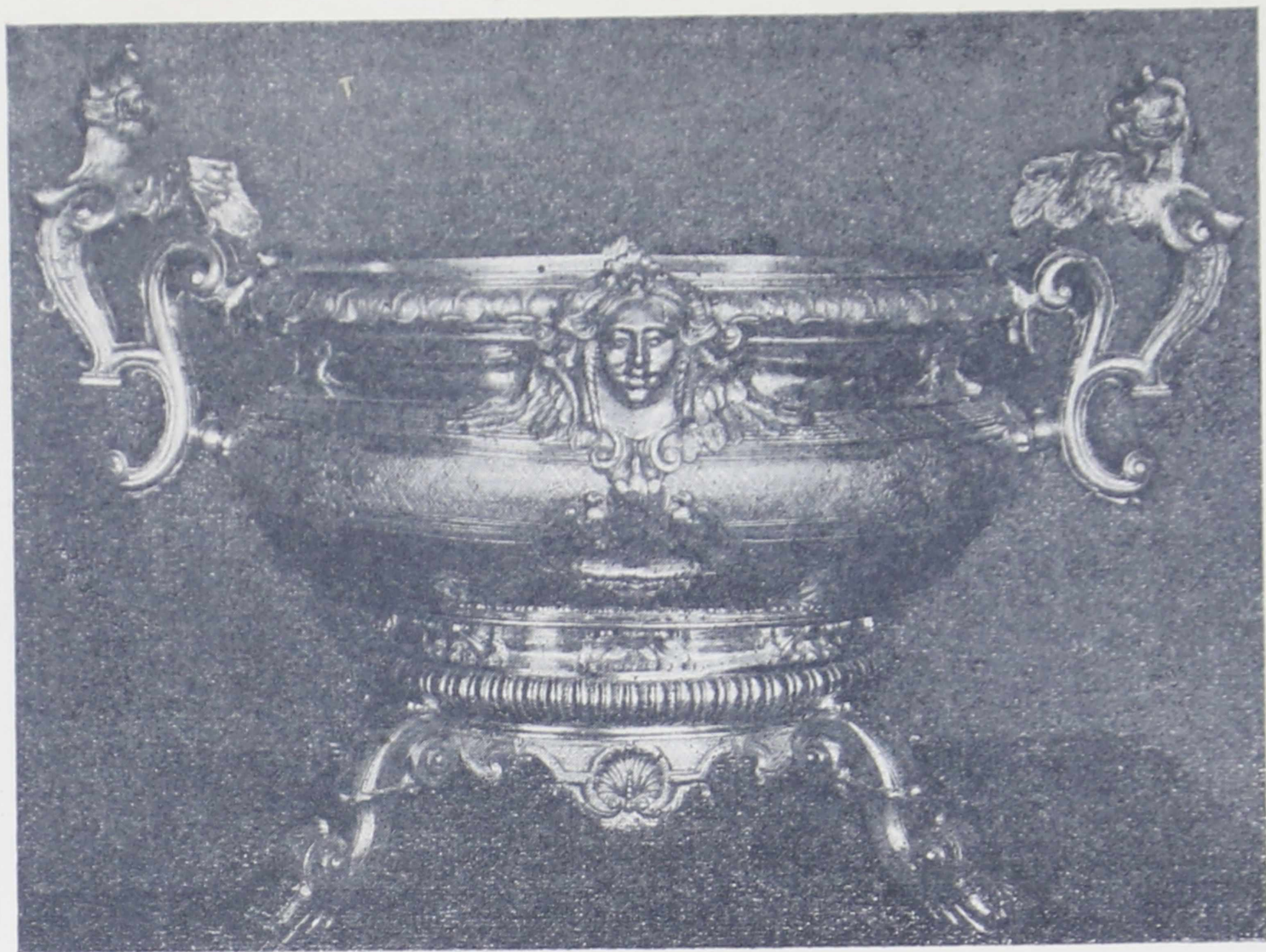


рого состав плавится и дает прозрачную цветную



Чайник с чернью. Сибирь. 1774.

массу, представляющую собой эмаль. Более ранним способом, известным уже в Египте, было заполнение



Лоханъ. Лондон, маст. де Ламери. 1726-1727.



пространства между перегородками вставками из стекла или плоских цветных камней, вырезанных по форме рисунка; это—так называемая перегородчатая



Солонка коронационная Александра I. Россия. 1801.

мозаика, очень распространенная в раннем средневековьи.

Перегородчатая эмаль на золоте особенное распространение имела в Византии, выемчатая эмаль, обыкновенно на меди, в Западной Европе в XI—XIV вв.,

где особенно такого рода изделиями был известен Лимож; в XIV в. появляется особый вид эмали, применявшийся почти исключительно на изделиях из серебра. В толще металла глубоко вырезывался рисунок, покрывавшийся потом слоем прозрачной эмали,



Стакан золоченый. Нюрнберг, маст. Хоман. Около 1600 г.

сквозь которую более глубоко резанные части рисунка казались более темными, чем достигалась при одноцветности сплава живописная игра тонов.

В конце XV в. появляется росписная эмаль, когда тонкая пластинка красной меди или сделанный из

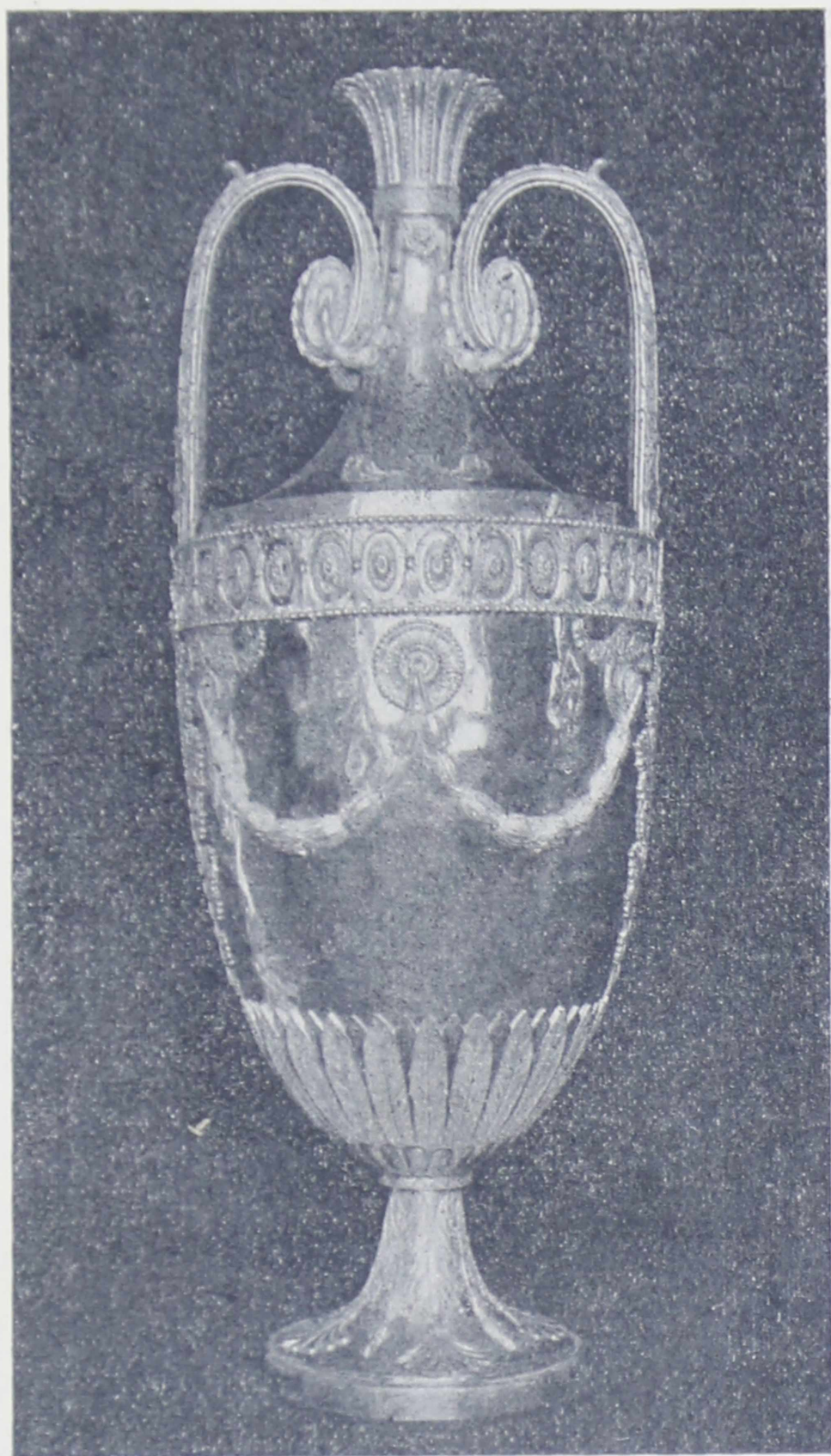


тонкого материала предмет покрывался тонким слоем



Кубок золоченый. Нюрнберг, маст. Вольф. Начало XVII в.

непрозрачного слюва, который росписывался потом прозрачными красками. Высшее развитие эта техника



Ваза. Лондон, маст. Фогельберг (?) 1770.



имела в Лиможе в XVI в. У нас она имела большое распространение для небольших икон в XVII и XVIII в., нося название финифти. Особенно славился такими иконами Ростов Великий.

В XVI в. на Западе резанные из золота украшения сплошь покрывались эмалью разных цветов; у нас близкая к этому техника процветала в Москве во второй половине XVII в.

### КЛЕЙМЕНИЕ.

Клеймение изделий из драгоценных металлов преследовало две цели, а именно гарантии качества материала и качества изделия. С конца XII в. в Западной Европе начинают образовываться цехи, которые отвечают за добросовестность работы своих членов. К XVI в. почти во всех странах Запада цехи имеют вполне определенную организацию, и с этого времени клеймение золота и серебра получает почти общее распространение, с различными особенностями в разных странах. Германские изделия обыкновенно имеют только два клейма: клеймо города, гарантирующее известное качество металла, и клеймо мастера, отвечающего за качество предмета в целом. Клейма, означающие год изготовления, применялись лишь в некоторых городах.

В Англии мастера начали ставить свои клейма с XIV в., городское клеймо с годом появляется в XV в. Обыкновенно на английских изделиях четыре клейма: клеймо мастера, государственное клеймо, клеймо

города и клеймо с буквой, означающей год изготовления вещи.

Во Франции, где существовала система откупов, в XVIII в. мастер на готовую вчерне вещь ставил свое клеймо, после чего проверялась проба металла и ставилось клеймо города с буквой, означавшей год и менявшейся ежегодно, и клеймо откупщика, причем мастер обязывался по окончании вещи вновь представить ее и уплатить требуемую пошлину. По окончании работы и уплаты пошлины ставилось четвертое клеймо, обыкновенно очень маленькое.

В России клейма появляются лишь в начале XVIII в.; первоначально клеймом служил двуглавый орел, затем под ним для Петербурга ставятся буквы СПб., для Москвы слово Москва, с середины XVIII в. появляются городские клейма с гербом данного города. Кроме городского клейма, ставились еще клеймо мастера и клеймо пробирного мастера, устанавливавшего законность пробы, и клеймо самой пробы. При проверке пробы иностранных изделий ставились те же клейма, за исключением клейма мастера. К сожалению, должно сказать, что этот вопрос до сих пор совершенно не разработан.

### ФРАНЦУЗСКОЕ СЕРЕБРО.

Первыми по времени среди хранящегося в Эрмитаже французского серебра являются три вещи работы известного мастера Claude Ballin Второго. Claude Ballin Второй, племянник Claude Ballin Первого, был



сыном его брата Михаила. Родился он в 1661 г., умер в 1754 г. Одной из его наиболее известных работ



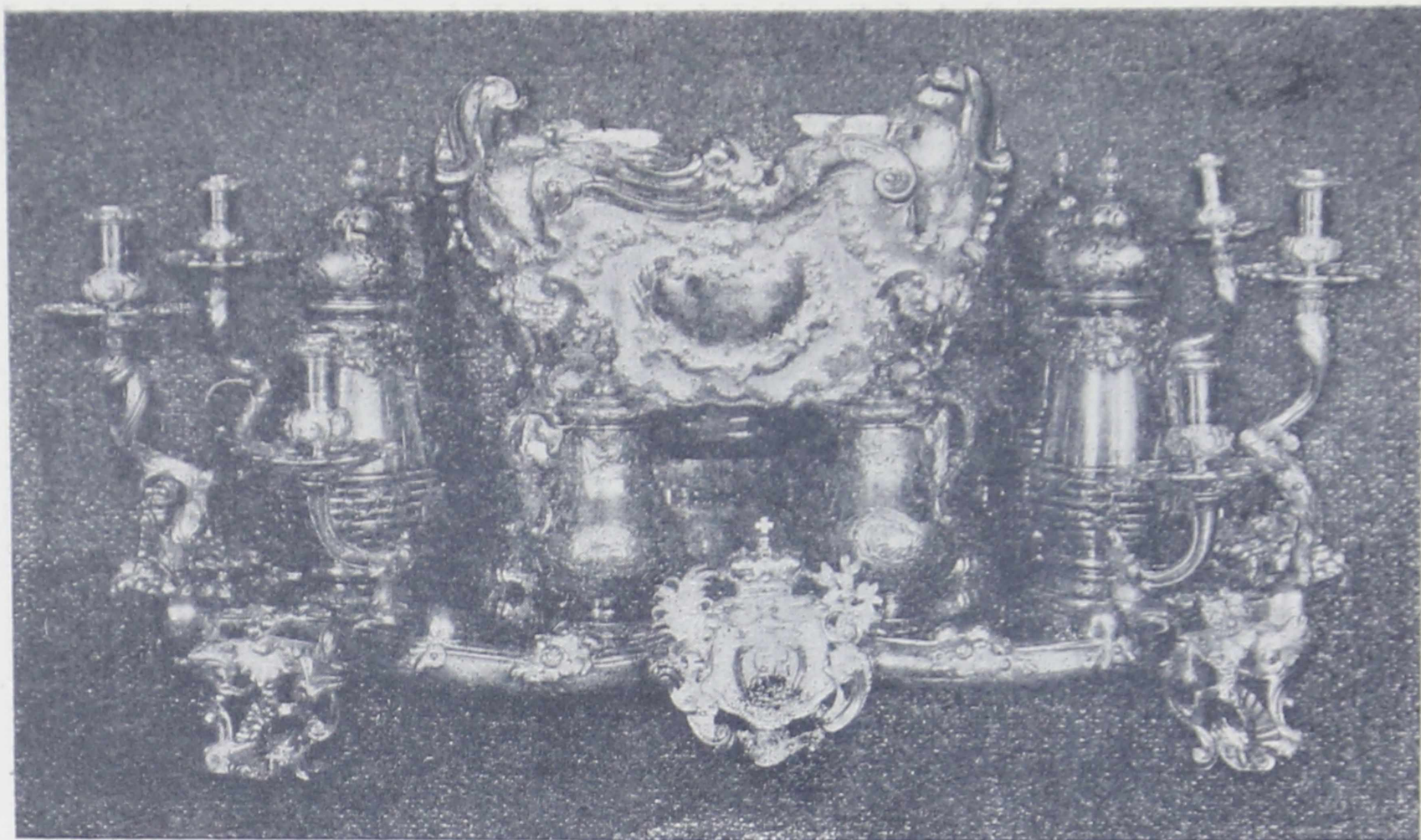
Кувшин, частью золоченый.  
Данциг. Около 1700 г.

является остенсорий, исполненный в 1708 году для Парижского Собора Богоматери. Он же вместе с ювелиром Rondet изготовил корону для коронации Людовика XV.

Из находящихся в Эрмитаже работ Claude Vallin наиболее интересной является большое настольное украшение с судками (пладеменаж), состоящее из большого серебряного поддона, на котором стоит беседка с шестью фигурами; из них одна представляет Вакха, выжимающего в чашу виноградную гроздь,

а другие — вакханок с тирсами и музыкальными инструментами. Беседка увенчана аллегорической фигурой плодородия, в виде отрока с рогом изо-





Пладеменаж. Петербург, маст. Лисман. 1739-1740.



билия. Кругом в серебряных гнездах стоят восемь хрустальных судков, с вензелем А на мантии под



Кувшин. Аугсбург, маст. Биллер.  
Около 1700 г.

короной, — новейшей работы. Поддон петербургской работы без года. Самый корпус пладеменажа (беседка) парижской работы 1727-1728 года. Подобный же пладеменаж с датой 1726 г., гербом графов Даун и надписью «C. Valin Primus Franciae Aurifex Parisiis 1726» принадлежал графу С. Д. Шереметеву и был, вероятно, приобретен в середине XVIII в. графом П. Б. Шереметевым.

Две другие работы Claude Valin, также пладеменажи, состоят каж-

дый из большого серебряного поддона, на котором стоит серебряная же корзинка с четырьмя женскими бюстами. По углам поддонов серебряные подсвечники

и солонки в виде раковин. Судки на одном из поддонов серебряные, на другом стеклянные. На одном пладеменаже (с серебряными судками) на поддоне клеймо откупщика Charles Cordier, мастера Claude Ballin и год H = 1724-1725, корпус без клейма. На другом пладеменаже, приобретенном в начале царствования Анны Иоанновны и привезенном в 1732 г. из Риги, клейма: на поддоне клеймо откупщика Jacques Cottin и год 1727-1728, на корпусе клеймо откупщика Charles Cordier, мастера Claude Ballin и год G = 1723-1724. Весьма возможно, что корпус первого из этих двух пладеменажей принадлежит к поддону второго и наоборот, и что спутали их в XVIII столетии, когда на них смотрели лишь как на утварь, не обращая внимания на их художественное значение и ценность.



Кувшин, частью золоченый.  
Данциг. Около 1700 г.



К числу замечательнейших французских мастеров принадлежит François Thomas Germain. Ученик своего отца, Thomas Germain'a, также известного серебряных дел мастера, F. Th. Germain родился в 1726 г., в 1748 г. был принят мастером и в том же году получил от короля патент на помещение в Лувре, занимаемое его отцом, после смерти которого наследовал и все его дело. Сначала дела F. Th. Germain шли прекрасно, он не только был *sculpteur et orfèvre du roi*, но и получал крупные заказы от иностранных дворов, русского, польского, португальского; затем, желая сильно расширить свои обороты, он запутался в долгах и обанкротился в 1764 г. Хотя F. Th. Germain и продолжал еще долго работать после этого, но уже не пользовался тем значением и славой, как прежде. Умер он в 1791 г.

Из работ F. Th. Germain в Эрмитаже находятся предметы из Парижского сервиза, заказанного императрицею Елизаветою Петровною в 1750 годах. Сервиз был сделан в 1757—1761 г., и часть вещей были доделаны в конце 1760-х годов петербургским мастером Кеппингом.

Наиболее замечательною частью этого сервиза являются восемь серебряных золоченых суповых чаш с поддонами. На крышках двух из них изображены дети, играющие с козой, на крышках второй пары — дети с собакой, третьей пары — амур с голубем и четвертой пары — амур с серпом. Ручками служат дети-сатиры, держащие в руках покрывала. На задних стенках чаш изображены двуглавые орлы с мос-



Кубок пожалованный фельдмаршалу Миниху. Петербургъ. 1735-1740.



ковским гербом на груди. На всех суповых чашах и поддонах гравированы надписи: *Fait par F. T. Germain, Sculpr. Orfèvre du Roy aux Galeries du Louvre à Paris 1759* (или 1761 г.). Клейма — два клейма откупщика *Eloi Brichard*, клеймо мастера и клеймо с буквою *S*, обозначающей год 1758-1759 (на одной чаше год *T = 1759-1760*).

Из принадлежащих парижскому сервизу предметов в Эрмитаже, кроме суповых чаш, находятся еще серебряные канделябры и блюда круглые и овальные с крышками. На двух из крышек ручками служат сделанные из серебра овощи.

Весу в сервизе в 1761 г. было 17 п. 24 ф. 66 з., причем все вещи были 90 и 91 пробы. Стоимость сервиза была 147.445 ливров. В следующем году было прислано из Парижа еще более 9 пудов серебряных вещей, позже много доделывал петербургский мастер Кепшинг.

Суповые чаши парижского сервиза и некоторые другие предметы очень схожи с предметами, сделанными *F. Th. Germain* для португальского короля.

Совершенно исключительное значение имеют группы работы того же мастера 1766 г.

Другим замечательным сервизом, представленным в Эрмитаже, является Орловский.

Сервиз этот был заказан в 1770 г. императрицей Екатериной II для подарка кн. Григорию Орлову. Сервиз был заказан при посредстве Фальконета мастеру *Jacques Nicolas Roetiers*, работавшему вместе со своим сыном *Jacques Roetiers*. В виду огромности

заказа, Roetiers не мог самостоятельно с ним справиться и, оставаясь главным исполнителем и руководителем работ, часть заказа передал другим мастерам, а именно: Edme Pierre Balzac, Louis Lehendrick, Paul Charvel и мастеру с клеймом С. Р. Д. (по мнению Фелькерзама, может быть, Pierre Duchesne).



Коробка золоченая. Аугсбург, маст. Мейер. Конец (?) XVII в.

Работа была закончена в 1774 г., и Roetiers получил за нее 263.540 р., всего же сервиз обошелся в 283.293 р.

О размерах сервиза можно судить по тому, что, когда в 1784 г., после смерти Григория Орлова сервиз был куплен обратно в казну от его наследников, то



в нем на казенных весах оказалось весу 130 п. 27 ф. 33 з., и в настоящее время он заключает в себе свыше тысячи предметов.

Из Орловского сервиза в Эрмитаже находятся—две серебряные золоченые суповые чаши с поддонами, стоящие на львах; ручками для каждой служат тритон и наяда; на крышках по два амура, двое с охотничьими, двое с военными атрибутами; чаши работы мастера Pierre Charvel 1769-1770 гг.—Четыре серебряные золоченые суповые чаши с поддонами, ручками служат амуры, на крышках по два амура, аллегорически представляющие времена года; работа мастера Louis Lehendrick 1770 г.—Две пары золоченых канделябров, на четыре и на пять свечей, работы того же мастера.—Две серебряные овальные и две серебряные круглые суповые чаши с поддонами, шесть серебряных канделябров на пять свечей, два чайника с конфорками, шесть шеколадников, две золоченые тарелки и восемь шандалов работы мастера J. N. Roetiers.—Восемь серебряных тарелок, работы мастера E. P. Balzac.

Jacques Nicolas Roetiers происходит из благородной фамилии; родился в 1707 г., в 1733 г. был мастером, с 1765 г. работал вместе с своим сыном, умер в 1784 г.

Edme Pierre Balzac, парижский мастер (1744—1772).

Louis Lehendrick в 1738 г. поступил учеником к Thomas Germain, у которого работал до 1747 г., когда сделался мастером.

Кроме перечисленных мастеров, в Эрмитаже находятся еще работы не менее известного мастера



Солонка с Казанским гербом. Москва, 1801.



Robert Joseph Auguste, к которому после банкротства F. Th. Germain перешли многие его заказы. Из работ Auguste в Эрмитаже находятся две рюмочные и две бутылочные передачи и два шандала из Казанского сервиза (1778-1779) и восемь бутылочных передач из Екатеринославского сервиза (1776—1778 г.).

### АНГЛИЙСКОЕ СЕРЕБРО.

Предметы английского серебра в Эрмитаже не многочисленны, но интересны, как по качеству работы, так и по необычайной величине некоторых из них.

По величине первое место занимает большая лохань или передача работы лондонского мастера Charles Kandler по рисунку художника Henry Jernegan. Лохань, весящая 13 п. 24 ф., была исполнена в 1734 г., но не нашла покупателя, несмотря на предложения, обращенные через послов к иностранным дворам. В 1735 г. парламентом была разрешена для получения средств для постройки нового моста через Темзу у Вестминстера лотерея, и по ходатайству Henry Jernegan главным выигрышем была взята его лохань, на которую он затратил много трудов и денег. Результаты лотереи неизвестны, но уже в 1741 г. лохань находилась в покоях правительницы Анны Леопольдовны, о чем есть архивные данные. В 1882 г. лохань передана в Эрмитаж.

Следующим по размерам предметом является тоже лохань, работы неизвестного лондонского мастера

(клеймо — очень стерто) 1696—1720 гг., с гербом графов Kingston: в белом (серебряном) поле черный лев, окру-



Фонтан. Аугсбург, маст. Биллер. 1735-1736.

женный красными пятилистниками, девиз: *Pie herolite*. Вес лохани 6 п. 35 ф.

Лохань эта была, вероятно, приобретена Екатери-



ной II от известной авантюристки, герцогини Kingston, рожденной Elisabeth Chudleigh (Чедлей).

Очень интересны и примечательны две вещи, работы одного из известных лондонских мастеров — Paul de Lamerie: большая серебряная лохань весом свыше 5 п. и сосуд для вина весом в 32 ф. Лохань эта была сделана в 1726-1727 гг. для графа Scarsdale, герб которого на ней изображен; последний граф Scarsdale умер в 1736 г., после чего лохань, очевидно, и попала в продажу; находящийся с одной стороны лохани герб (в серебряном поле черный зубчатый андреевский крест с девятью на нем серебряными кольцами) закрыт гладким щитком, но находящийся на другой стороне нашлемник (павлиний хвост с двумя соколами по сторонам), остался открытым. Сосуд для вина, формой похожий на самовар, — 1720 г.

В начале царствования императрицы Екатерины I был выписан из Англии большой сервиз работы лондонских мастеров David Tanqueray, William Flemming, John Smith и Paul Crespin. Предметы этого сервиза украшены двуглавым орлом, имеющим на груди, вместо московского герба, щиток с андреевским крестом. В 30-х годах XVIII в. сервиз заключал в себе свыше двухсот предметов и весил 33 с четвертью пуда. Некоторая часть сервиза, около четырех пудов, была сплошь золоченой. В середине XVIII в. к сервизу были добавлены различные предметы, как русской, так и английской работы. Английский сервиз не избежал общей участи, и многие из его предметов попали



Ваза. Петербург, маст. Бух. 1796-1801.



в сплав. В Серебряной галерее в настоящее время находятся следующие предметы из Английского сервиза, все сплошь золоченые. Рукомойник резной работы с резным гербом, работы мастера John Smith, и к нему рукомойное блюдо. Передача бутылочная с крышкой, работы мастера Paul Crespin 1726 г. Четыре кувшина с крышками, работы мастера David Tanqueray 1726 г. Три кружки, работы мастера William Flemming 1725 г. Два восьмиугольные блюда. Возможно, что к Английскому сервизу принадлежала и вторая передача, находящаяся в Галерее, работы лондонского мастера Samuel Margas 1718 г. Из незолоченных вещей Английского сервиза в Галерее находится овальный террин работы мастера Simon Pantin, без года.

В разное время Екатериной II были заказаны русским и иностранным мастерам так называемые губернские сервизы, предназначавшиеся для рассылки в губернские города. По восшествии на престол Павла, все губернские сервизы были вытребованы в Петербург. Из этих сервизов, кроме вышеописанного Екатеринославского, французской работы, в Эрмитаже находятся шесть тарелок Ярославского сервиза 1777 г. и две тарелки другого сервиза 1778 г., все работы мастеров Robert Jones и John Scofield.

В заключение, укажем еще на большую чашу работы неизвестного лондонского мастера 1710 г. и на золоченый кубок с крышкой и с надписью: «Dis Manibus Athaniae emeridis Cn. Venerius Quart. uxori piissimae fecit et sibi posterisque suis» и на две парные

большие вазы 1770 г. работы, вероятно, мастера Andrew Fagelberg (A. F.).

## РУССКОЕ СЕРЕБРО.

Находящееся в Эрмитажной галерее русское серебро, за исключением некоторых ковшей, относится к XVIII в. и потому, главным образом, состоит из работ иностранных мастеров, наехавших во вновь основанную столицу.

Одним из лучших мастеров первой половины XVIII в. был Иван Либман, исполнявший большие заказы для двора. Из вещей его работы особенно интересен большой пладеменаж, исполненный в 1739-1740 г., и два шандала, принадлежащие к I-му Новому сервизу.

Близкими по характеру работы являются два овальные и два круглые террина, с крышками и поддонами, Петровского сервиза, поступившие в 1762 г. из Ораниенбаума. На этих терринах и их крышках гравированы вензеля Р под императорскими коронами и двуглавые орлы с двойными щитками на груди. Такой орел с двойным щитком на груди, из которых в первом повторяется двуглавый орел, а во втором изображен герб Голштинский, впервые появляется на предметах, принадлежавших Петру III; поэтому можно с уверенностью сказать, что Петровский сервиз был изготовлен именно для него. Это подтверждается и тем, что сервиз поступил в 1761 г. из Ораниенбаума. Помещение в первом щитке на груди орла, вместо



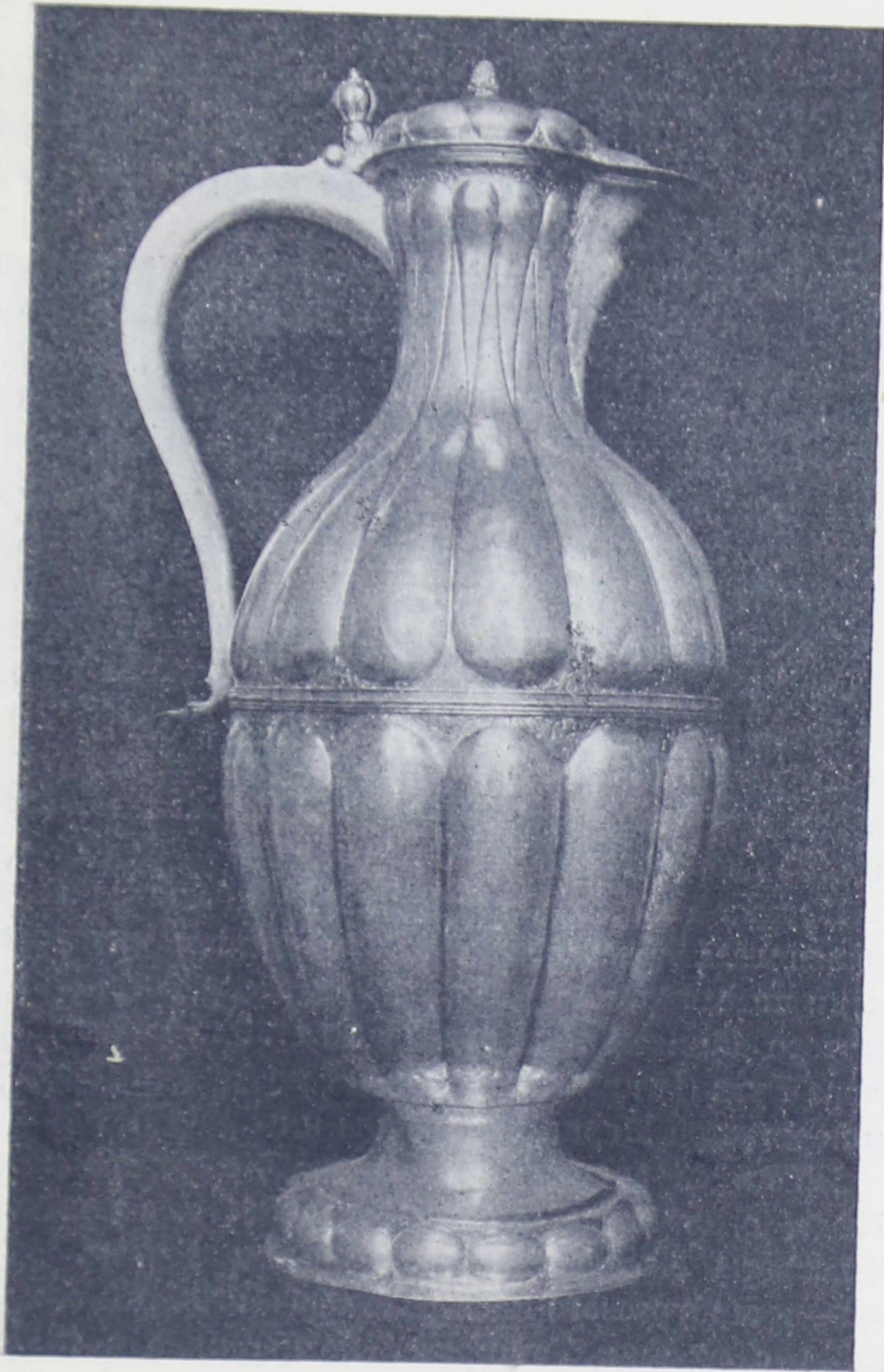
родового герба императорского, объясняется тем, что существовавший в первой половине XVII в. герб Романовых к концу XVIII в. был окончательно забыт и был восстановлен лишь в середине XIX в.

На терринах Петровского сервиза находится клеймо известного петербургского мастера I. F. Körring, бывшего мастером с 1748 г. и умершего в 1783 г.

К числу наиболее тонких работ этого мастера, должно отнести хранящиеся в Эрмитаже золоченые предметы чайных и кофейных сервизов, исполненных в царствование Елисаветы и Екатерины II, вензеля которых на них имеются. Часть этих вещей, Екатерининского времени, работы мастера I. H. Vlohm. Работы Körring'a настолько ценились, что ему неоднократно поручалось доделывать предметы к знаменитому парижскому сервизу работы Germain. Из других работ Körring'a в Эрмитаже находится еще огромное серебряное блюдо 1759 г. весом более пуда.

Из работ Vlohm'a в Эрмитаже укажем на серебряную кружку 1786 г., в крышку которой вставлена медаль на мир с Турцией 1774 г., а внутри находятся двенадцать серебряных стаканов.

К числу известных и наиболее ранних Петербургских мастеров принадлежит Nicolai Dohm, принимавший участие в 1714 г. в организации иностранного цеха. В 30-х и 40-х годах XVIII в. Dohm много работал для двора, между прочим, делал золотой нахтышный сервиз. Из его работ в Галерее серебра наиболее замечательны две серебряные золоченые крышки на блюда, с вензелем Анны Иоанновны.



Кувшин. Рига, Около 1700 г.



К числу ранних Петербургских работ принадлежит прекрасный, но, к сожалению, анонимный золотой кубок, пожалованный в 1739 г. фельдмаршалу графу Миниху за Турецкую войну.

Также не имеет клейм и золотой поднос с шестью такими же чарками и графином из красного с позолотой стекла.

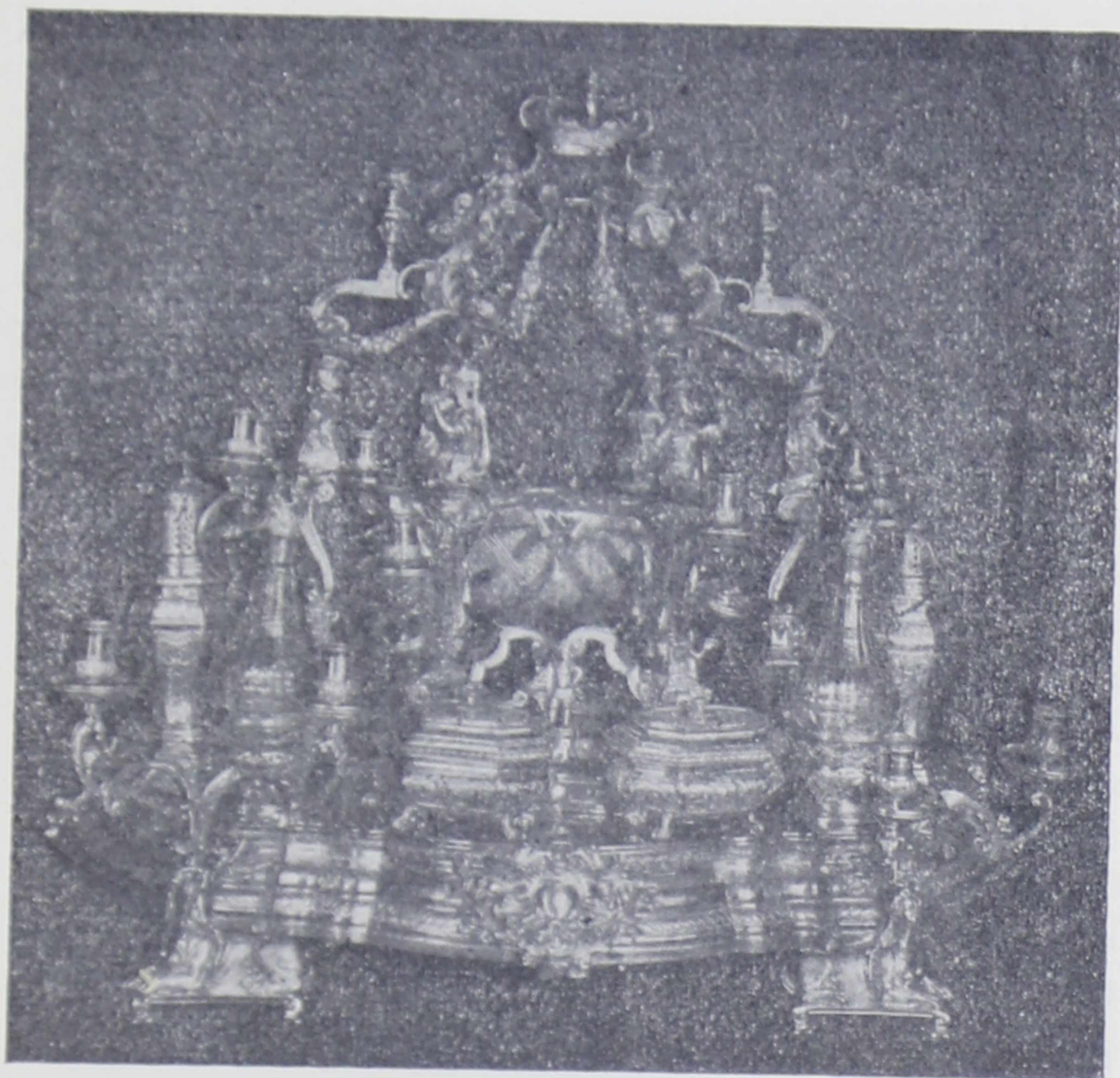
Из работ более известных мастеров Екатерининского времени нужно отметить большую кружку, работы мастера Неймана 1793 г. с медалями. В крышку вставлена медаль на мир с Турцией 1774 г., в дно—на путешествие по России 1787 г., в стенки—медали в честь кн. Григория Орлова за избавление Москвы от моровой язвы, в честь гр. Алексея Орлова за Чесму и в честь гр. Румянцева за кампанию 1774 г.

К Екатерининскому же времени принадлежит серебряная чернильница 1775 г., работы мастера Бальке (клеймо очень стерто).

К царствованию Павла I относятся большая серебряная ваза с вставленными русскими и иностранными медалями, на такой же подставке, работы 1797 г. мастера Buntzell и высокая ваза 1798 г., работы мастера Буха (Iwar Wenfeld Buch) с вензелями Павла I, императрицы Марии Федоровны и их детей.

Из вещей времени Александра I интересны: два блюда, одно московской работы 1801 г. с вензелем Елисаветы Алексеевны и казанским гербом, другое—петербургского мастера Кольба (Friedrich Joseph Kolb) с видами Таганрога, поднесенное в 1817 г. Александру I таганрогским греческим обществом.

Из черневых работ в Эрмитаже находится поднос в толстой серебряной оправе с изображением чернью Черного моря и окружающей его территории, из ко-



Пладеменаж. Аугсбург, маст. Биллер (?). Начало XVIII в.

торой принадлежащая России — серебряного цвета, остальные страны золоченые. Поднос этот, московской работы 1774 г., имеет надпись: «Ихъ Импера-



торскимъ Высочествамъ благовѣрному Государю Цесаревичу и Великому Князю Павлу Петровичу Наслѣднику Всероссійскому и Благовѣрной Государынѣ Великой Княгинѣ Наталіи Алексѣевнѣ от Московскаго купечества подданѣйше подносится 1775 года».

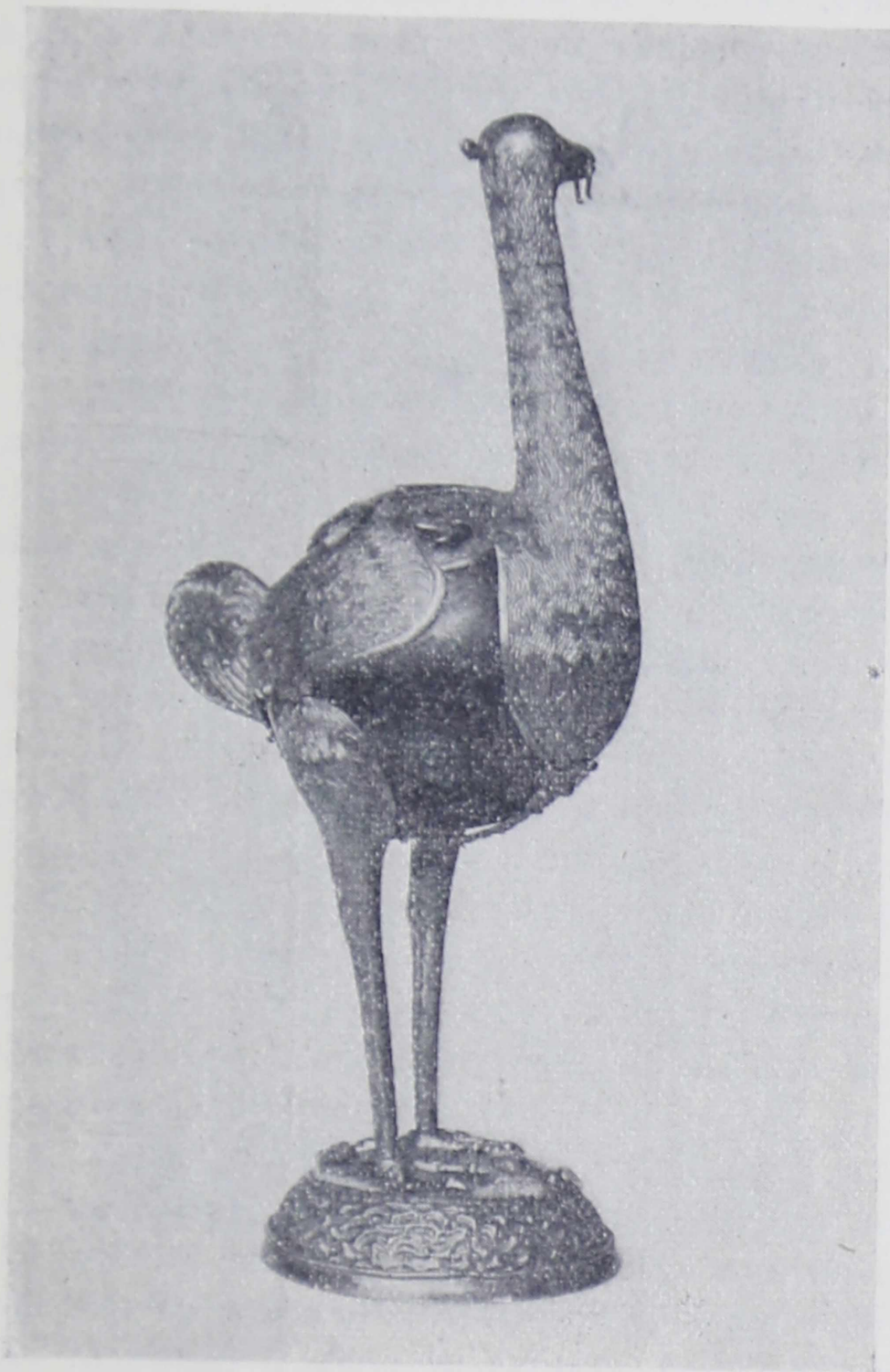
Замечателен чайный сервиз Сибирского генерал-губернатора Д. И. Чичерина, сибирской работы 1776 г.

Третья черневая вещь, тоже поднос, поднесенный в 1801 г. Александру I по случаю восшествия на престол, имеет на золоченом фоне серебряную с чернью карту Вологодской губ. Ниже статистические таблицы и вид Вологды и уездных городов, а вверху земное полушарие, отчасти закрытое двуглавым орлом, с вензелем А на груди, и гербы Вологды и одиннадцати уездов — Красноборского, Кадниковского, Грязовецкаго, Вельского, Тотемского, Великоустюгского, Сольвычегодского, Никольского, Яренского, Устьсысольского и Лальского. Клейма Вологодские, 1801 г.

К этому же году относится черневая солонка с аллегорическими сценами, с гербом города Кашина и надписью: «Городъ Кашинъ», московской работы.

Несколько позже круглое блюдо с исполненным чернью видом Таганрога и моря с кораблями, поднесенное Александру I в 1817 г. таганрогским купечеством, московской работы 1817 г.

Солонок подносных в Эрмитаже довольно много, и большинство из них относятся ко времени Але-



Кубок из кокосового ореха. Германия. XVII в.

\*



ксандра I. Укажем на золотую солонку, поднесенную Павлу I московским купечеством в марте 1797 г., на золотую солонку, поднесенную московским же купечеством Александру I в сентябре 1801 г. по случаю коронации, на солонки в виде тверского герба, с гербами казанским, калужским, тульским и другими, поднесенные по тому же случаю. Особенно драгоценна золотая солонка, работы мастера Кейбеля, поднесенная Александру I петербургским купечеством.

Из вещей, сделанных в прибалтийских городах, большая часть — Рижской работы. Можем указать на произведения следующих мастеров. Кружка высокая, работы Christian Holst (мастер в 1613 г., ум. в 1638 г.). Кружка большая, чеканной работы, на крышке изображен Моисей и медный змий, на стенках Моисей и евреи, собирающие манну, работы Heinrich Meyer (мастер в 1654 г., ум. в 1694 г.). Стопа большая с гравированным гербом города Риги, работы Daniel Ulrich Häffken (мастер в 1711 г., ум. в 1738 г.). Чаша плоская с двумя ручками, работы Christoffer Deu (мастер в 1729 г., ум. в 1748 г.). Стопа с гравированным гербом фамилий Schröder и Brummerhof, 1743 г., работы Johann Dietrich Rehwol (мастер в 1738 г., ум. в 1781 г.). Коробка круглая, на трех ножках, на крышке двуглавый орел, на дне надпись: «Июня 20 дня 1776 г. в Ригѣ», работы Michael Kresner (мастер в 1758 г.). Братина гладкая, на трех ножках, на крышке двуглавый орел и надпись: «Его Императорскому Высочеству Государю Павлу Петровичу. Ao 1776». Последние две вещи были, очевидно,

поднесены Павлу Петровичу во время пребывания его



Фонтан. Берлин, маст. Либеркюн. Первая четверть XVIII в.

в Риге в июне 1776 г., на пути за границу, куда он ездил для знакомства с будущей императрицей Марией



Федоровной. В заключение укажем еще две анонимные вещи — золоченый поднос, с чеканным гербом города Риги, поднесенный Анне Иоанновне по случаю коронации депутацией рижан, и на большую кружку с гравированным гербом фамилии Luckerbecker.

Очень замечательна по работе и по размерам серебряная рака Александра Невского, сделанная в 1750 г. на Монетном дворе.

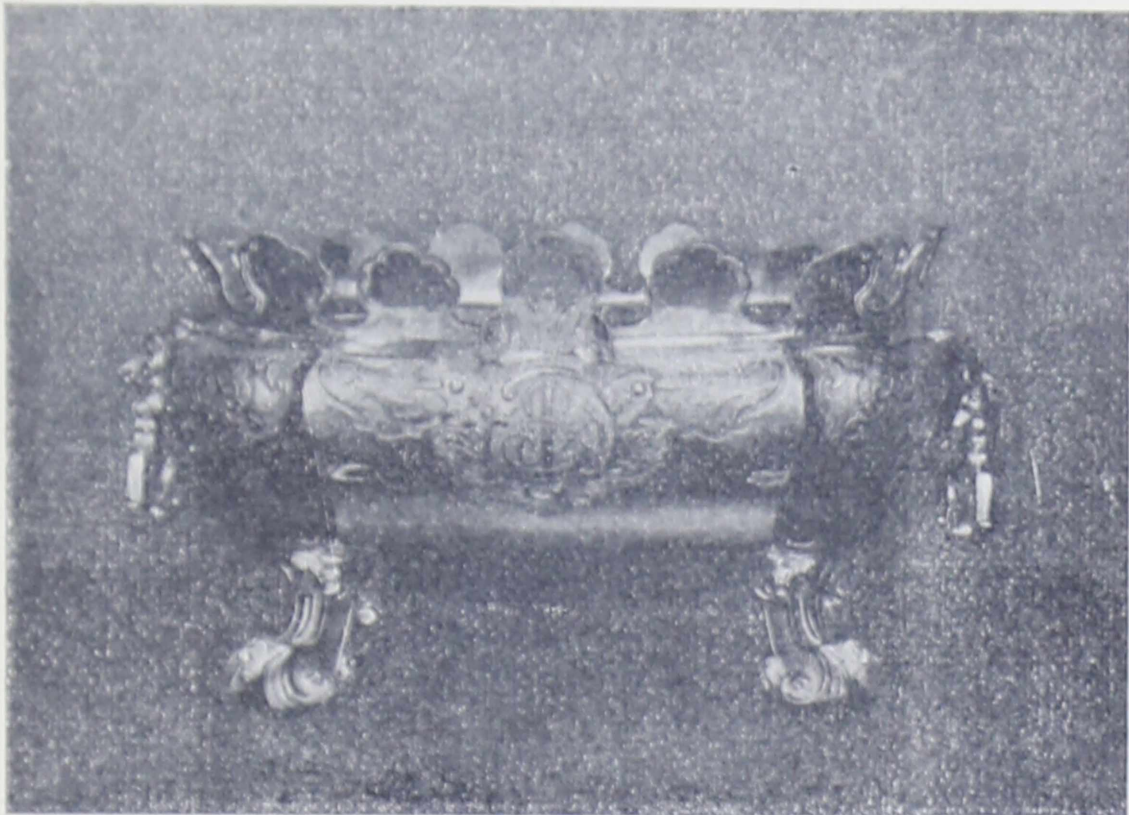
### НЕМЕЦКОЕ СЕРЕБРО.

Из работ немецких городов имеются произведения Нюрнберга, Аугсбурга, Данцига, Гамбурга и других городов.

Самой ранней вещью является сосуд из золоченого серебра, в виде двуглавого орла, работы нюрнбергского мастера Иорга Руеля (мастер в 1598 г., ум. в 1625 г.).

К этому же времени относится большой золоченый кубок работы нюрнбергского мастера Martin Rehlein (мастер в 1566 г., ум. в 1613 г.) конца XVI в. с надписью: *Eine lobliche reichsbefreite Rheinische Ritterschaft vorert ditz Pochal irem Herrn unsern Verordneten Reutter Comisario Hans Philipson von Honeck*», т. е., что кубок был поднесен Рейнским рыцарством Гансу-Филиппу фон-Гонек. Интересно отметить, что этот кубок описан в 1721 г. камер-юнкером Бергольцем, видевшим его в Троице-Сергиевой Лавре.

К началу XVII в. принадлежат небольшие кубки в виде кораблей (Schifftrinkgeffäss). Из них четыре — работы нюрнбергского мастера Esaias zur Linden (мастер в 1609 г.), один работы нюрнбергского мас-



Передача Рижского сервиза. Аугсбург, маст. Бруглохер.  
Первая половина XVIII в.

тера Tobias Wolff (мастер в 1604 г.) и один неизвестного данцигского мастера, с клеймом В. С.

К концу XVII в. относятся пять больших двуручных кувшинов, работы неизвестного данцигского мастера, с клеймом N. S. Большой кувшин, работы одного из трех известных аугсбургских мастеров, но-



сивших имя Logenz Biller, и большое золоченое великолепное чеканное блюдо с изображением битвы Александра Македонского с Дарием, аугсбургской работы, на котором, к сожалению, не сохранилось клейма, — несомненно, первоклассного мастера.

К концу XVII в. относится также серебряный золоченый туалетный прибор аугсбургской работы. Туалет этот, приобретенный от статс-секретаря Шишкина, поступил в Эрмитаж в 1900 г. По преданию, он принадлежал царю Алексею Михайловичу, которым был подарен какой-то княгине Голицыной. Если подобный факт имел место, то, вероятно, это была кн. Ульяна Ивановна Голицына, верховая боярыня и мама царевичей Петра и Симеона Алексеевичей. К сожалению, мастер, делавший туалетный прибор, не может быть определен вполне точно, да и, вообще, факт пожалования столь ценного подарка, как состоящего более чем из 30 предметов серебряного туалета, представляется нам мало вероятным.

Из работ начала XVIII в. на первое место должно поставить пладеменаж и большую передачу Рижского сервиза, изготовленного в первой половине XVIII в. для герцога Бирона в Аугсбурге мастерами Johann Ludwig Biller и Johann Jacob Bruglöcher. Рижский сервиз после падения Бирона был в числе прочего имущества конфискован и прислан ко двору. Императрица Екатерина II пожаловала герцогу Курляндскому 20.000 рублей на покупку сервиза, вероятно, в вознаграждение за конфискованный.

Другой аугсбургский мастер Biller Johann (род.





Фонтан. Копенгаген. 1714.



в 1696 г., ум. в 1745 г.), представлен в Галерее серебра большим сосудом для вина (фонтаном), сделанным в первой четверти XVIII в.

Очень интересны две золоченые чаши, с двумя ручками и с крышками, работы аугсбургского мастера Elias Adam (ум. 1745 г.) и золоченый рукомойник, работы аугсбургского же мастера Gotlieb Mentzel (мастер до 1720 г., ум. в 1757 г.).

Замечателен большой фонтан для вина начала XVIII в. работы берлинского мастера Либеркюна.

В заключение укажем еще на следующие предметы: блюдо овальное, золоченое, чеканной работы, с изображением на борте четырех евангелистов, Michael Gass (ум. в 1633 г.), блюдо рукомойное, золоченое, восьмиугольное, работы неизвестного гамбургского мастера, с клеймом М. В. Т., и три кувшина выбивной работы, исполненных аугсбургским мастером Jacob Mold (ум. в 1763 г.).

Кроме перечисленных выше стран, довольно богато представленных в Эрмитажном собрании, находятся еще отдельные предметы, принадлежащие итальянскому, голландскому, шведскому и датскому производствам.

Голландия представлена большим фонтаном, работы неизвестного гаагского мастера начала XVIII в., большой лоханью с вензелем Анны Иоанновны, амстердамской работы около 1700 г., и серебряным чеканным горшком с золочеными цветами, амстердамской работы.

Датская вещь одна — это замечательной работы



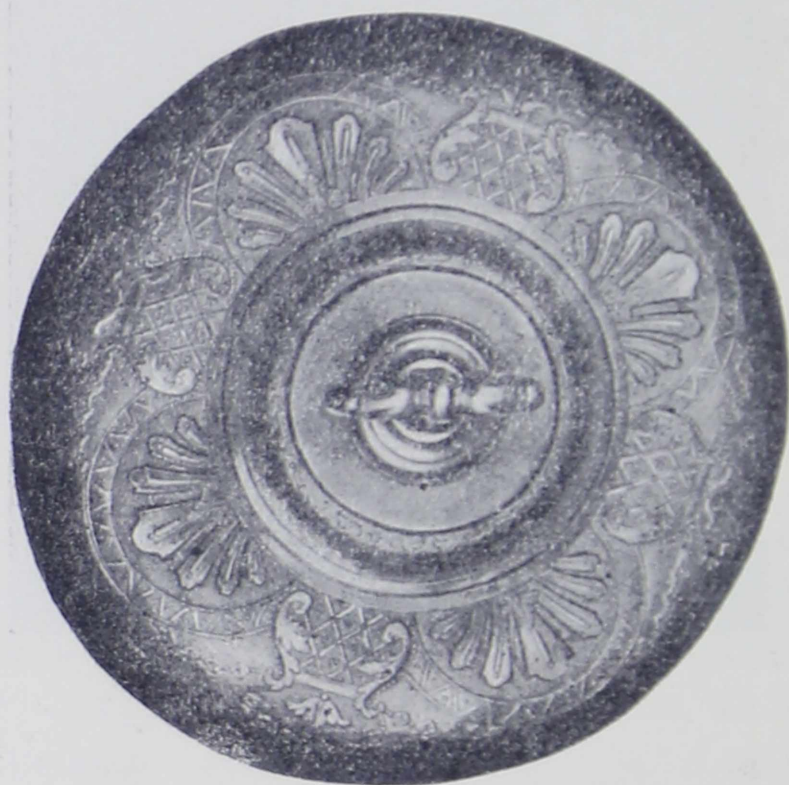
Фонтан. Гаага. Около 1700 г.

большой фонтан с Нептуном, поддерживаемый двумя тритонами и двумя мелузинами начала XVIII в.



Шведская вещь тоже одна—это большое чеканное блюдо с золоченой серединой, на которой изображено прибытие царицы Савской к Соломону; работа стокгольмского мастера Johann Nitzell (мастер 1689—1715) 1698 г.

К итальянским работам принадлежат два круглые террина с крышками и поддонами Туринского сервиза. Сервиз был сделан, как показывает его название, в Турине и куплен в 1803 г. у кн. А. П. Голицыной, рожденной Протасовой.



Крышка на блюдо, золоченая. Петербург, маст. Дом. 1730-ые годы.

## СОДЕРЖАНИЕ.

Предисловие . . . . .	3
Введение . . . . .	7
Свойства материала . . . . .	13
Техника и обработка. . . . .	23
Чернь . . . . .	37
Эмаль . . . . .	37
Клеймение . . . . .	44
Французское серебро . . . . .	45
Английское серебро . . . . .	56
Русское серебро. . . . .	61
Немецкое серебро. . . . .	70

---



Под руководством метранпажа М. Г. Стрельман набирали М. Д. Андрианов и Э. Э. Фельдман. Верстал М. Г. Стрельман. Печатали мастер В. А. Штейн, Н. Г. Философов, А. В. Колосов и А. М. Быковский.

ИМЕЮТСЯ В ПРОДАЖЕ

ИЗДАНИЯ ГОСУДАРСТВЕННОГО ЭРМИТАЖА,

1. Первая Эрмитажная Выставка. Петербург, 1920.
  2. Сборник. Выпуск I. Петербуръ, 1921.
  3. Путеводитель по Отделению Фарфора. Составил С. Н. Тройницкий. Петербург, 1921.
  4. Путеводитель по Отделению Средних Веков и Эпохи Возрождения. Составил А. Н. Кубе. Петербург. 1921.
  5. Новое Отделение Картинной галереи. Французское искусство XVII и XVIII вв. Петербург, 1922.
-



