

ГОСУДАРСТВЕННЫЙ ИСТОРИЧЕСКИЙ МУЗЕЙ

379.44(с)71(с-м)

В.75

В. ВОРОНОВ и А. ТОПОРНИН

СЕВЕРНАЯ ИСТОРИКО-БЫТОВАЯ ЭКСПЕДИЦИЯ

(КРЕСТЬЯНСКИЙ БЫТ XVIII—XIX ВВ).

ИЗДАНИЕ ГОСУДАРСТВЕННОГО ИСТОРИЧЕСКОГО МУЗЕЯ
МОСКВА—1929

Дорогому Сергею Павловичу
Тришину на
добрую память о
нашей совместной
работе

А. М. Остроуми

апрель 29.
Москва

В-75

С.П. Григорова

В. ВОРОНОВ и А. ТОПОРНИН

2069
В-75

СЕВЕРНАЯ
ИСТОРИКО-БЫТОВАЯ
ЭКСПЕДИЦИЯ

Крестьянский быт XVIII — XIX вв.

ОТЧЕТНАЯ ВЫСТАВКА

БИБЛИОТЕКА
Н М
Инв. № 2069

Печатается по постановле-
нию Правления Г. И. М.

Ученый секретарь

Н. П р о т а с о в

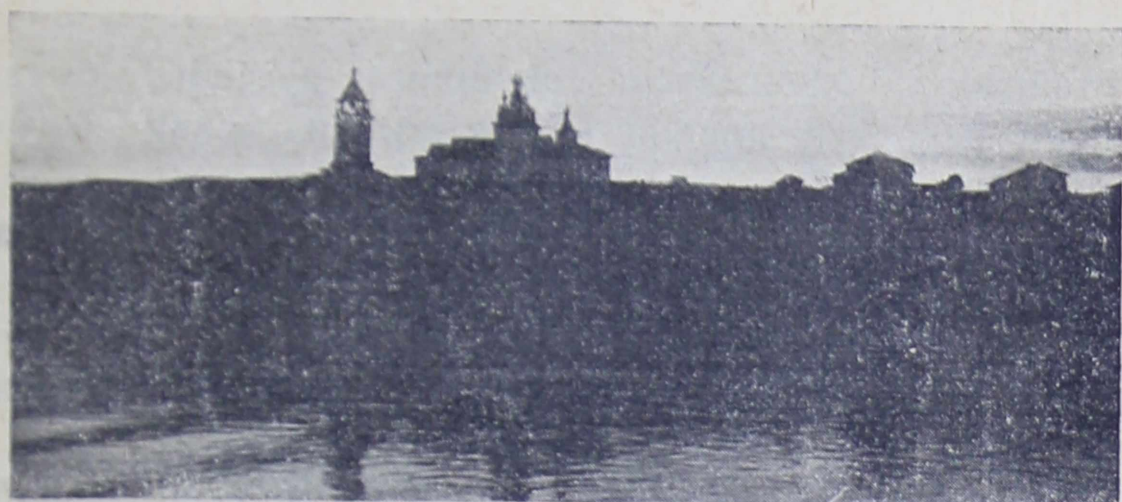


Рис. 1. с. Пиринемь на р. Пинеге.

Открытая Государственным Историческим Музеем ко дням одиннадцатой годовщины Октябрьской Революции Северная Выставка является итогом работ историко-бытовой экспедиции по изучению крестьянского и промыслового быта XVIII—XIX вв., работавшей летом 1928 г. в районе Архангельской и Вологодской губ.

Данная экспедиция явилась продолжением начатых ГИМ за последние годы планомерных собирательских и научно-исследовательских работ по изучению материальной культуры двух недостаточно представленных в Музее групп населения России—рабочего класса и крестьянства.

Если в дореволюционных собраниях ГИМ и находились значительные коллекции, характеризующие быт крестьянства, то памятники, представляющие быт рабочего класса, отсутствовали. Естественно поэтому, что первую свою работу по историко-бытовому собирательству, в целях музейно-веще-

ственного оформления прошлого русского быта, ГИМ направил именно в область изучения быта рабочего класса.

Так, в 1925—1927 гг. ГИМ была организована Уральская экспедиция, положившая начало систематическому историко-бытовому собирательству вообще и собиранию памятников по рабочему быту в частности.

Этот опыт Музея был закреплен в специальной выставке «Труд и быт рабочего и крестьянского населения Урала конца XVIII и XIX вв.»,¹⁾ открытой в ноябре 1927 года. Продолжая в настоящее время расширять свою деятельность в области изучения рабочего быта, ГИМ параллельно с этим начинает систематическое собирание памятников, характеризующих крестьянский быт XVIII—XIX вв. Потребность организации экспедиции, ставящей своей целью собрать на местах вещественные памятники, отображающие быт крестьян, диктовалась назревшей необходимостью представить в экспозиции Музея, наравне с памятниками быта господствовавших классов, также и быт многомиллионного крестьянства, к изучению которого, с историко-бытовой точки зрения, русские музеи до сих пор не приступали.

Эта потребность вызывается и самим составом основных коллекций по крестьянскому быту, собранных ГИМ за предшествующие десятилетия.

¹⁾ См. «Труд и быт рабочего и крестьянского населения Урала конца XVIII и XIX вв.». Москва. 1927, Изд. ГИМ.

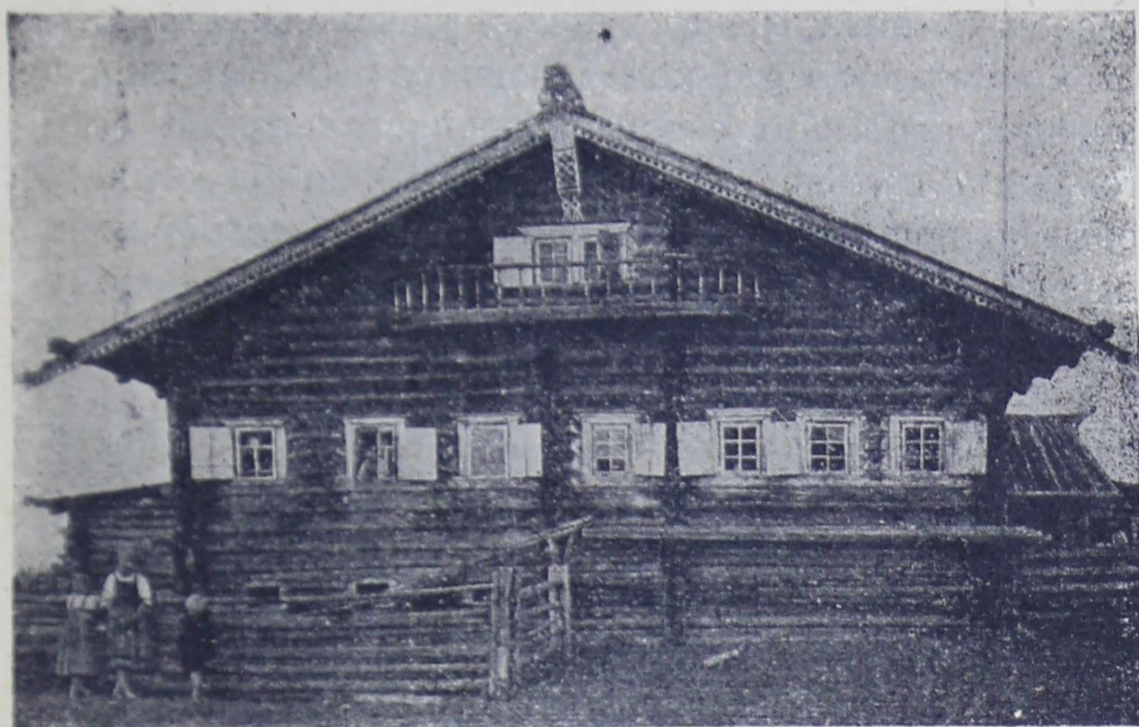


Рис. 2. Дом кр. Рубцова в Немнюге.

Имеющиеся в Музее собрания должны сейчас характеризоваться, в большей своей части, как коллекции по народному творчеству, а не как памятники крестьянского быта; при подборе их внимание собирателей всегда останавливалось на живописно-декоративных элементах, имеющихся на них,—и это вело к ущербу бытовой многосторонности и выразительности собираемых коллекций. Преобладание в имеющихся памятниках элементов народного искусства и отсутствие памятников трудового, повседневного, прозаического быта, не позволяет сейчас ни в изучении, ни в экспозиции, дать широкое и верное представление о материальных формах и хозяйственных основах крестьянской жизни. Кроме

того, памятники, ранее приобретавшиеся Музеем исключительно через комиссионеров-собирателей, не имеют в огромном своем большинстве научно- достоверных сведений о месте и времени бытования; поэтому, при всех своих громадных и неоспоримых достоинствах по форме, материалу и декоративному убранству — они являются памятниками немymi в бытовом отношении.

Наконец, раздел домашнего быта захвачен прежним собирательством значительно шире, чем область труда, занятий и промыслов; так, например, промыслы представлены в собраниях Музея или только своей продукцией (набойка, деревянная посуда и т. п.) или немногочисленными орудиями производства, имеющими в себе значительный декоративный элемент (пряничные и набойные доски и т. п.).

Уделяя в настоящее время особое внимание делу изучения вещественного быта различных классов русского общества, ГИМ переносит центр тяжести научно-исследовательской и, главным образом, собирательской деятельности непосредственно на территории, искони заселенные теми социальными группами, быт которых предположено представить в материальных памятниках. Перенесение собирания и изучения памятников непосредственно в среду, где они бытовали, позволяет, кроме существенного пополнения собраний Музея недостающими предметами и возможно полного исследования происхождения памятников, строить в дальнейшем, вместо сухой систематики бытовых предметов, историко-бытовые музейные оформления различных отраслей и

сторон народной жизни и хозяйства в более полном и близком к восстанавливаемой эпохе виде.

Северная историко-бытовая экспедиция по изучению крестьянского и промыслового быта XVIII—XIX веков, по окончании всех намеченных по плану работ, должна дать в материальных памят-

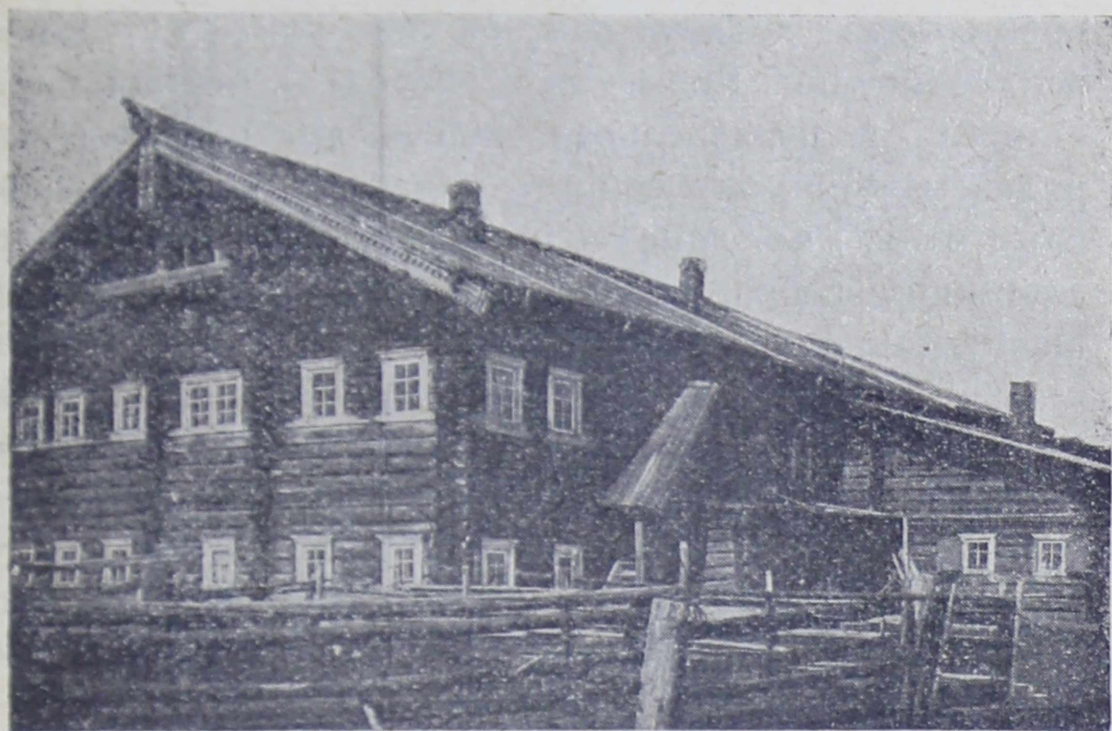


Рис. 3. Дом кр. Немирова (постройки 1841 г.) в Карпово горé.

никах широкое и наглядное представление о быте, занятиях и промыслах северного крестьянства за период двух последних столетий, вскрывая многообразие, целесообразность и глубокую традиционность всех хозяйственных и бытовых материальных форм, составлявших жизненный уклад северного крестьянского двора-усадыбы. Подобная коллекция, войдя в основные собрания Музея, должна послужить тем

стержнем, вокруг которого будут группироваться и развешиваться и прежние коллекции из северных районов, уже имеющиеся в Музее; она же поможет наметить те основные разделы, по которым в дальнейшем будет направляться собирательская деятельность. При этом следует отметить, что раздел памятников промыслового быта и собственно труда крестьянина должен явиться первоочередной задачей собирания. Кроме того, перед экспедицией поставлена и параллельная задача контрольного порядка: необходимо собрать и изучить материальные памятники, могущие определить уже имеющиеся анонимные собрания Музея. Для выполнения указанных заданий намечено провести Северную экспедицию в течение трех лет, взяв территорией изучения Русский Север—губернии: Архангельскую, Северодвинскую и Вологодскую, в селах, деревнях и погостах которых, в относительной неприкосновенности, сохранились некоторые черты старого бытового уклада и самые памятники прошлого, характеризующие жизнь северного крестьянина.

Исследование и собирание намечено по главным жизненным артериям края—рекам, по которым двигались в прошлом и колонизационные волны: по нижнему течению Северной Двины с рекой Пинегой и ее мелкими притоками, по верхнему течению Северной Двины с притоками Вага, Устье, Вычегда, Сухона и Юг, и по рекам Мезени и Онеге.

Экспедицию предположено проводить отдельными законченными маршрутами, планомерно изучая всю намеченную территорию.

Северная выставка, ныне организованная, знакомит посетителя Музея с результатами первого года работ Северной историко-бытовой экспедиции, проведенных летом 1928 г. и охвативших два из намеченных районов—в Архангельской губ. район р. Пинеги и в Вологодской губернии — верховажский и вельский районы.

В экспедиции 1928 г. принимали участие сотрудники Музея В. С. Воронов, С. К. Просвиркина и А. Н. Топорнин.

В. С. Вороновым и А. Н. Топорниным был выполнен т. н. «пинежский маршрут», по которому были обследованы старинные поселения: гор. (ныне село) Пинега (быв. Волок Пинежский или Большой Погост XV века) с примыкающими к нему «околами» (деревнями) Цимала, Левая Мурга, Великий Двор, Кулогоры и др.; большие села: Труфанова гора, Карпова гора с прилегающими меньшими селениями—Айнова гора, Марьина гора, Шотова гора, Червлена гора, Ваймуши, Церковна, Шардонемь, Кевроль, Немнюга, Покшеньга (с соседними многочисленными околами), Веркола и другие мелкие селения.

Колонизация края, за отсутствием удобных угоний шла в прошлом главным образом, по берегам реки Пинеги, по ее притокам (Немнюга, Покшеньга и др.), занимая узкую прибрежную полосу и оставляя на север и юг колоссальные лесные массивы неиспользованными. Поэтому маршрут экспедиции по Пинеге и был вытянут по берегам ее и ее притоков, так как в глубине пинежских лесов селений почти нет.

С. К. Просвиркиной был выполнен т. н. «вельско-верховажский» маршрут в северной части Вологод-

ской губ., слагающийся из четырех частей: а) тракт от ст. «Коноша» Северн. ж. д. до г. Вельска через волости Хмельниковскую, Никифоровскую и Тавреньгскую, б) Усть-Вельская волость с г. Вельском

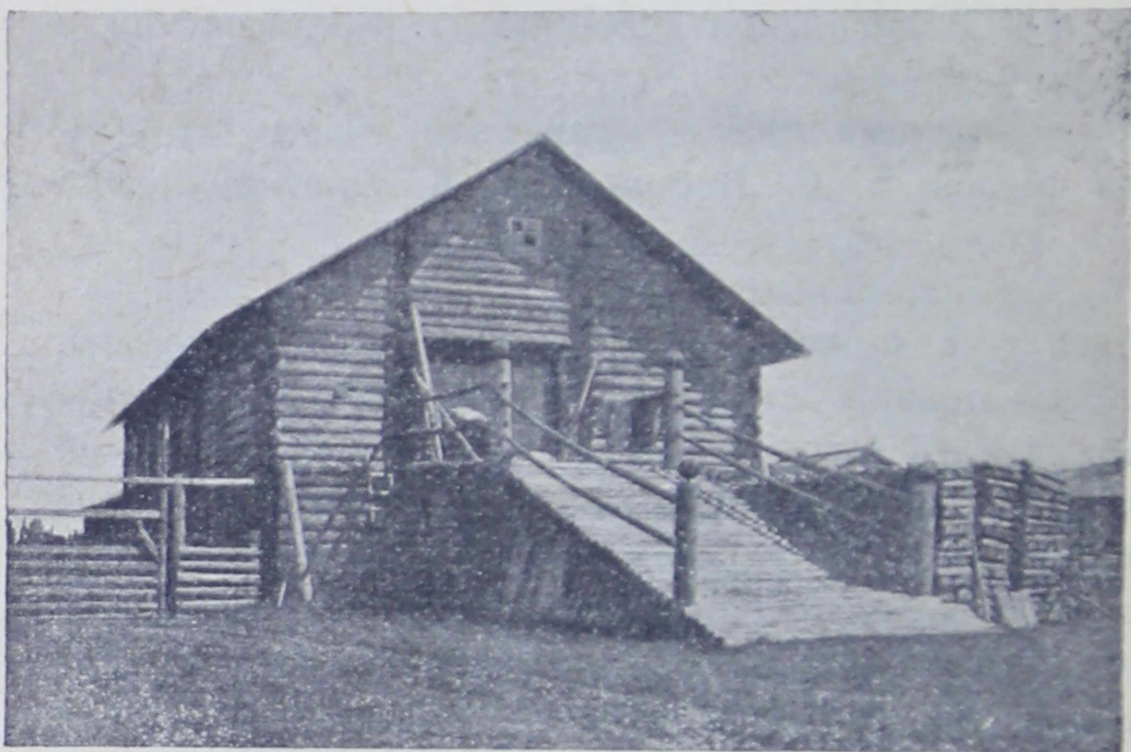


Рис. 4. Взвоз в „повить“ д. Щепоткина в Карповой горе.

в центре, в) селения по течению реки Ваги (Верховажская волость) и г) район верхнего течения реки Кокшеньги (Тотемский уезд, Заборской вол.).

Всего обеими группами экспедиции было обследовано 72 отдельных населенных пункта, с посещением около 800 крестьянских дворов и хозяйств. Исходя из поставленных задач, экспедиция 1928 г. работала преимущественно над изучением и собиранием материала, характеризующего промысловые занятия и домашний быт. Крестьянское жилище не

подвергалось детальному и систематическому изучению в виду того, что это изучение являлось основной темой многих исследователей материальной культуры Русского Севера; руководители экспедиции сочли возможным отодвинуть изучение жилища на последующие годы работ.

В 1928 году экспедиция ограничилась лишь фотографированием наиболее характерных старых изб, деталей их, хозяйственных построек и общего пейзажа северной деревни (рис. 1), в целях представления этого материала на отчетной выставке для общей характеристики внешнего облика северного селения и крестьянского дома.

Районы, охваченные работой экспедиции, имеют своеобразные природные и экономические условия, которые, в связи с историческими процессами, протекавшими на этой территории, отразились как на хозяйственно-бытовом укладе населения, так и на его занятиях. Эта часть северной России, покрытая в большинстве своем мощным лесным покровом, имеет сравнительно небольшое количество удобной для земледелия и скотоводства пахатной и луговой земли. Так, в Пинежском уезде, благодаря тому, что большая часть площади занята лесами и болотами (до 95,5 % всей площади), удобной земли для пашни немного (0,2% всей площади) и естественно, что главным занятием населения являлись работы, связанные с лесом—лесное дело (лесорубка, распиловка и сплав леса), лесная охота, извоз, речное рыболовство. Посевов хлеба, конопли и льна, всегда небольших, нехватало и для личного потребления.

Вечная борьба с лесом, у которого населением отвоевывалась с затратой больших трудов каждая пядь земли, сказалась даже на внешнем облике пинежской деревни. Здесь редко можно встретить деревья среди крестьянских строений; деревня, как правило, лишена зелени и местные старожилы—старики на вопрос о причине этого явления отвечают: «много трудов с лесом приняли, зачем он у жилья мешать будет» (с. Карпова гора).

Из других занятий населения пинежского района надо указать еще смолокурение (в южной части), мелкие домашние кустарные занятия (набойко-красильное дело, костерезное дело, выделка прялок) и затем выход населения на Мезень, Архангельск и к берегам «моря» для рыбо-зверобойного промысла.

Всегдашняя оторванность обширного Пинежского края от остальных районов Севера явилась следствием отсутствия удобных путей сообщения. Летом почти единственным путем служат река Пинега и ее сплавные притоки, зимой—только санный многоверстный путь. Весной и осенью, благодаря распутице, пинежские селения совершенно отрезаны от внешнего мира. Эта природная замкнутость Припинежья позволила сохраниться в быту коренных обитателей его—крестьян ряду чрезвычайно интересных памятников, характерных для жизни прошлых веков.

Колонизационные волны двинулись в Пинежско-Мезенский район давно. Уже в XVI веке на Пинеге появляются первые русские колонисты—новгородцы; с юга — усиливается движение переселенцев из московского государства; сливаясь, эти два течения



Рис. 5. Амбар кр. Рубцова в Немюге.

образуют характерные и устойчивые хозяйственно-бытовые формы. Поселения по Пинеге и ее притокам—окраины этой северной культуры, ее последние и наиболее дальние побег.

Но и до сих пор еще местное население на вопрос об его происхождении упоминает, что они переселенцы из Новгорода («мы—бояре») или Москвы. Большинство селений, посещенных экспедицией, основаны в XVII и XVIII веках; население почти не передвигалось; благодаря этому в теперешнем быту сохранились отзвуки давних традиций и ряд вещественных памятников прошлого времени.

В XVII веке, в связи с близостью крупного торгового центра—Архангельского порта и Северной Двины, по которой и шли заграничные товары на

Москву, в Припенежье проникли элементы материальной культуры Запада—иноземные предметы, кое-где сохранившиеся в быту местного крестьянства и доныне. Некоторые привозные вещи были экспедицией найдены и представлены на настоящей выставке (оловянная посуда, иноземный сундук, окованный железом с датой «1682» и др.).

Пинежская деревня в настоящее время состоит из ряда больших дворов-усадоб, вытянутых в одну, редко в две или три линии, с фасадами домов, обращенными к солнцу.

Группа таких усадоб носит название «окол» и часто несколько окол имеют одно общее название (напр. Покшеньга); иногда околы разбросаны на протяжении десятка верст, отстоя друг от друга на $1\frac{1}{2}$ —2 версты (Карпова гора, Ваймуши, Церковна).

Обилие леса естественно отражается во всех крестьянских постройках. Усадьба в основе своей имеет большой, часто двухэтажный, дом (см. рис. 2 и 3), во дворе которого расположены служебные постройки. Однако ряд служебных построек, главным образом амбары (рис. 5 и 6) расположены через улицу перед фасадом главного дома (противопожарная мера, ибо в амбарах хранится хлеб, ценное домашнее имущество, носильное платье и пр.).

Почти в каждом доме имеется в его задней части наклонный бревенчатый помост, так н. «взвоз» в «повить»—обширное помещение для разного имущества и сена, соединенное в одно целое с избой (рис. 4). Особо надо отметить в числе построек Пинежской деревни т. н. «поварни» (см. рис. 11), принадлежащие объединению в 5—10 дворов, выстроен-

ные обыкновенно на «задах» деревни, ближе к лесу. Поварня, топящаяся «по черному», служит для приготовления больших запасов «канунного» пива, распиваемого деревней в дни местных праздников — т. н. «канунов».

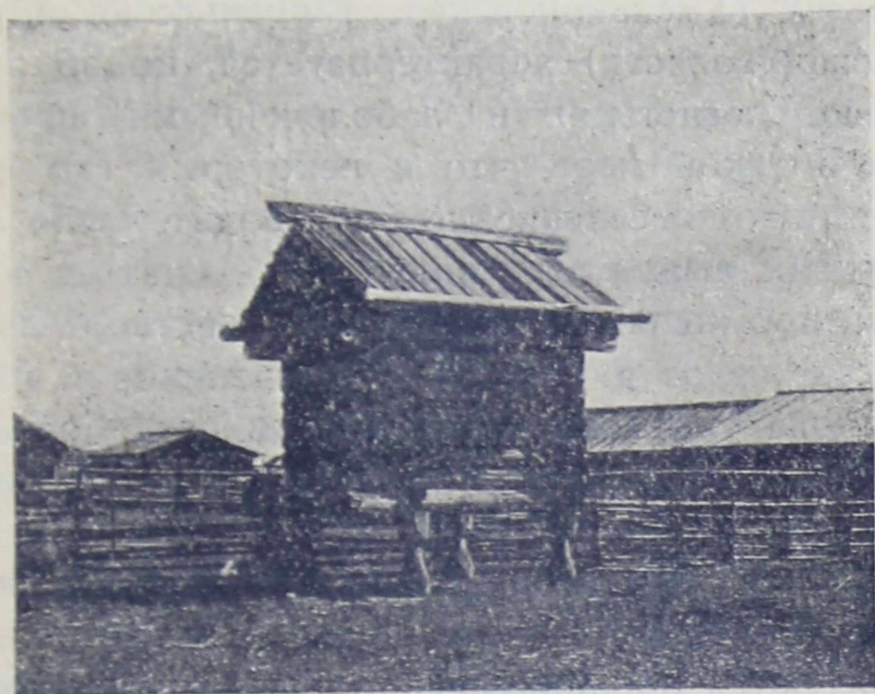


Рис. 6. Амбар кр. Заверниной в Карповой горе.

Маршрут вельско-верховажский (средняя линия старого колонизационного и торгового пути Вологда—Архангельск) был намечен с целями контрольного порядка: произвести сбор бытовых предметов, могущих дать освещение коллекциям ГИМ прежних поступлений, относимых к вологодскому району. Эта задача была выполнена, и ныне значительный ряд памятников получил необходимое территориальное распределение.

В дальнейшем маршрут был территориально расширен включением района верхнего течения р. Кокшеньги (Тотемский уезд) с разведочными целями— в связи с намечаемым развертыванием работ Северной экспедиции в Вологодской губ.

Район сбора, от ст. «Коноша» (Северной ж. д.) к г. Вельску (Хмельниковская, Тавреньгская и Никифоровская волости) характеризуется, подобно Припинежью, лесистыми и заболоченными пространствами в такой мере, что в некоторых его частях (Шереханово) население не производит хлеба вовсе, а в других вынуждено широко обращаться к подсобным промыслам (охота, рыболовство, личный промысел, извоз и др.). Сбор памятников в названном районе указывает на необходимость более глубокого и всестороннего изучения его в бытовом отношении.

Район Усть-Вельской волости, нижнее течение рек Вели и Пежмы, р. Вага с центром Верховажье характеризуются обширными пространствами пахотных и луговых земель, более высокой культурой крестьянского хозяйства, а в последнее время—ростом колхозов, производственных артелей и кооперативов. Здесь же сосредоточены издавна сложившиеся промыслы: смолокурение (север Вельского уезда), сплав леса (основная магистраль—р. Вага), печатно-набойный промысел (ныне исчезнувший), гончарный—поливная и черноглиняная посуда (по рекам Ваге и Пежме), по обработке кожи, катальный и большая сеть мелких кустарных набойно-красильных заведений. В этом районе были установлены очаги названных (частью ныне уже несуществую-

щих) промыслов и был произведен сбор памятников промыслового значения, относящихся в целом ко времени конец XVIII—середина XIX веков.

Кроме указанного сбора, для будущих работ экспедиции здесь были предприняты разведки района рек Устья и Кокшеньги—старого центра производства деревянной, резной и точеной, посуды, изделия коробьев и пр. С этой целью обследовано было верхнее течение р. Кокшеньги (Тотемский, уезд, Заборская волость). В названном районе, замкнутом со стороны Вельского уезда вследствие обширных заболоченных лесистых пространств (волоков), имеются участки, характеризующиеся почти архаическими формами крестьянского хозяйства—с сохранением черт общинного быта, примитивной формой обработки земли (соха), наличием черных изб, освещаемых лучиной, преобладанием домотканины не только в женской одежде (пестрядь, набивники), но и в мужской («сукманина»). До настоящего времени женщины этого района продолжают носить сарафаны и традиционный головной убор—«борушку». Этот район дал сейчас наибольшее количество сбора женской одежды и бытовых вышивок.

Произведенное северной экспедицией историко-бытовое собирательство позволяет сейчас указать на некоторые итоги, суммирующие выставленный на отчетной выставке бытовой материал.

Экспедицией собрана и доставлена в ГИМ коллекция бытовых памятников в количестве 609 экземпляров (заинвентаризована в главной книге поступлений Музея под общим инвентарным № 64212).

В составе коллекций видное место занимают комплексы памятников по крестьянскому промысловому труду. Лесные работы (сплав леса и смолокурение), представленные 14 памятниками, охота и звероловство (30 памятников), набойно-печатный промысел (16), набойно-красильный (97), гончарство (6), костерезное дело (5), катальный промысел (7) характеризованы орудиями труда, снаряжением, одеждой и старинной продукцией—всего количеством 175 предметов. Домашнее хозяйство представлено широким кругом характерных памятников, преимущественно деревянных (своедельных) и металлических (101 предмет). Женские домашние работы объединяются группой в 67 памятников. В районе верхнего течения р. Пинеги экспедиция собрала значительный комплекс предметов (38), восстанавливающих древнейший обряд общественного пивоварения или так называемых «канунов». Собран отдел памятников, иллюстрирующих разнообразие народной техники (орудия, инструменты) в количестве 33 экземпляров. Одежда (женская) и бытовая вышивка представлена 39 памятниками, личные украшения—24. Среди собранного материала есть и несколько более мелких тематических объединений: так, группа памятников, относящихся к детскому быту, включает в себе 11 предметов; домашняя обстановка северной крестьянской избы 5 предметов; небольшой комплекс памятников, представляющих имущество сельского сборщика податей—6 предметов; группа архитектурных деталей (окончины и домовые доски)—9. Духовная культура в ее материальном проявлении представлена рукописными и старо-печатными кни-

гами, различными хозяйственными и юридическими крестьянскими документами, личными записями, народными картинками, иконами, медным литьем и пр. (73 предмета).

Во время экспедиционных работ на р. Пинеге сделано около 60 фотографий (А. Н. Топорным) с типичных крестьянских построек (избы, амбары, прясла и пр.) XVIII—XIX веков.

Благодаря собиранию памятников в живой среде, интересу населения, возможности распросов владельцев и разнообразных перекрестных проверок времени производства и бытования находимых памятников, экспедиции удалось с большой точностью установить хронологическое определение почти всей привезенной коллекции. Хронологическое подразделение собранных памятников дает следующие рубрики:

XVI в.	XVII в.	1-я пол. XVIII в.	2-я пол. XVIII в.	Нач. XIX в.	30—40 гг. XIX в.
3	3	6	71	131	11

Сред. XIX в.	70—80 гг. XIX в.	Конец XIX в.	XX в.	Неопределено.
227	37	79	17	24

Таким образом, преобладающее количество собранного бытового материала (440 памятников) приходится на период времени: 2-я половина XVIII в.—

середина XIX в. Это время и следует считать основным хронологическим фоном всей коллекции. Памятники более раннего времени представляют редкую случайность—они почти не могут приниматься в расчет при организации планомерного собирательства по крестьянскому быту. Памятники, относящиеся ко времени после середины XIX века, собирались, в большинстве случаев, как контрольный материал к уже имеющимся коллекциям или как ориентировочный материал — для последующих сборов в иных районах. Количество хронологически неопределенных памятников выражается 4 процентами.

Среди общего количества доставленных памятников имеются 48 предметов с точными датами (написанными, резными, напечатанными, нашитыми и пр.) на самих предметах. Эти даты располагаются в следующем порядке: XVII век—1; XVIII в.—24; XIX век—23.

Из них наиболее редкими и ценными для Музея являются: дата 1682 (деревянный сундук, обитый кожей и окованный железом, западной работы) и 1743 (деревянная точеная чашка, окрашенная по левкасу). Большой интерес имеют так же и разнообразные бытовые предметы крестьянского обихода XIX века, случайно хранящие на себе точно запечатленную дату; к таким редким предметам нужно отнести: резную швейку (1822 г.), пивной лагун (1850 г.), резное трепало (1863 г.), охотничью костяную мерку для пороха (1872 г.), войлочную санную полость (1876 г.) и коллекцию однотипных расписных «мезенских» прялок последней четверти XIX века (1874, 1878, 1885, 1890, 1892 и 1895 годы).

Большее количество дат XVIII века приходится на рукописные материалы (книги, документы и пр.).

Выше было указано на неполноту и односторонность имеющихся в ГИМ коллекций по крестьянскому быту. Сбор первой северной экспедиции подтверждает это положение наглядными материалами. Среди общего количества собранных в Архангельской и Вологодской губернии памятников имеется 167 предметов (27 проц. всего сбора) представляющих для ГИМ характер полной новизны. Это относится, главным образом, к промысловому инвентарю, народной технике, комплексу «канунов» и др. более мелким бытовым группам.

В заключение необходимо указать, что не все комплексы и темы, представленные на настоящей выставке, даны собирателями с одинаковой полнотой. Некоторые группы памятников представляют собой комплексы в их первичном зарождении (как, например, смолокурение), иные развернуты без надлежащей полноты (катальное дело); некоторые же существенные темы, по плановым соображениям, не были затронуты вовсе (земледельческие работы, рыболовство и др.). Характер отчетной выставки понудил собирателей-устроителей дать сейчас возможное оформление наличному бытовому материалу, который, конечно, не является исчерпывающим для поставленных экспедиции собирательско-исследовательских задач, но дает лишь их твердое общее обозначение и ориентирует собирателей на будущие работы.

К сказанному остается добавить, что выставка заключает в своем составе исключительно

лишь памятники экспедиционного собирательства 1928 г. и что значительное количество этого сбора (84 предмета) не могло быть выставлено за недостатком экспозиционной площади. Нумерация, имеющаяся на выставленных памятниках (№№ 880—1488), обозначает порядковые номера данной коллекции по книге новых поступлений отделения «Крестьянского быта» ГИМ.

ПЕРВАЯ ЗАЛА.

На щите 1 (направо от входа, средняя часть щита) представлены иллюстративные материалы, характеризующие районы экспедиционных работ. Здесь находятся географические карты с схематичным обозначением двух маршрутов: пинежского (Архангельская губ.) и вельско-верховажского (Вологодской губ.). Вокруг карт размещены фотографические снимки экспедиции, дающие общее представление о природе и крестьянской архитектуре реки Пинеги: общие виды реки и приречных селений, северная деревня, характерные избы конца XVIII и начала XIX веков, прясла (изгороди для высушивания жита), своеобразные северные амбары двух конструкций («на гребнях» и «на столбах») с лестницей—бревном, ветряная мельница, баня, колода для рассады капусты, деревянная церковь (в Немнюге) и распространенные в районе «поклонные» кресты.

В зале сосредоточены памятники, характеризующие промысловую деятельность северного крестьянства исследуемых экспедицией районов. Обилие лесов и недостаточность пахотных земель послужило причиной широкого развития лесных промыслов. Район р. Пинеги, например, и доныне характеризуется почти поголовным участием мужского крестьянского населения в работах по заготовкам леса (зимой) и его сплаву (весна и лето).

Лесные промыслы.

а) Заготовка и сплав леса.

На щите 1 расположены комплексы памятников, относящихся к работе и снаряжению лесного рабочего. Характерными особенностями его одежды являются представленные здесь т. н. «лузан» (верхняя одежда из грубой домотканины, без рукавов, надеваемая через голову на плечи, имеющая спереди и сзади внутренние мешки для продовольствия); «кабат»—широкая рубаха из прочной домотканной «клетчины в елку», часто надеваемая и поверх зимней одежды в целях ее предохранения; ременный пояс с обязательным железным «натопорником» (скоба для топора) и подвесным ножом в кожаном чехле и сапоги, сплетенные из бересты (летняя обувь Вологодской губ.). Здесь же размещена небогатая утварь, которой обходится лесоруб или плотовщик в период лесных работ: плетеный из бересты «солоник» (артельный), чашка-коренушка, ковши для воды и красномедный подвесной котелок для приготовления горячей пищи. Весь комплекс в целом характеризует середину XIX века

б) Смолокурение.

В нижней части щита экспонировано несколько орудий, относящихся к работе по смолокурению (Вологодский район): «косарь» на деревянной рукояти для сдирания коры с сосен, железная «шкрабка» для соскабливания с дерева серы и т. н. «хребтюг» (род холстинного мешка на деревянном лучке)

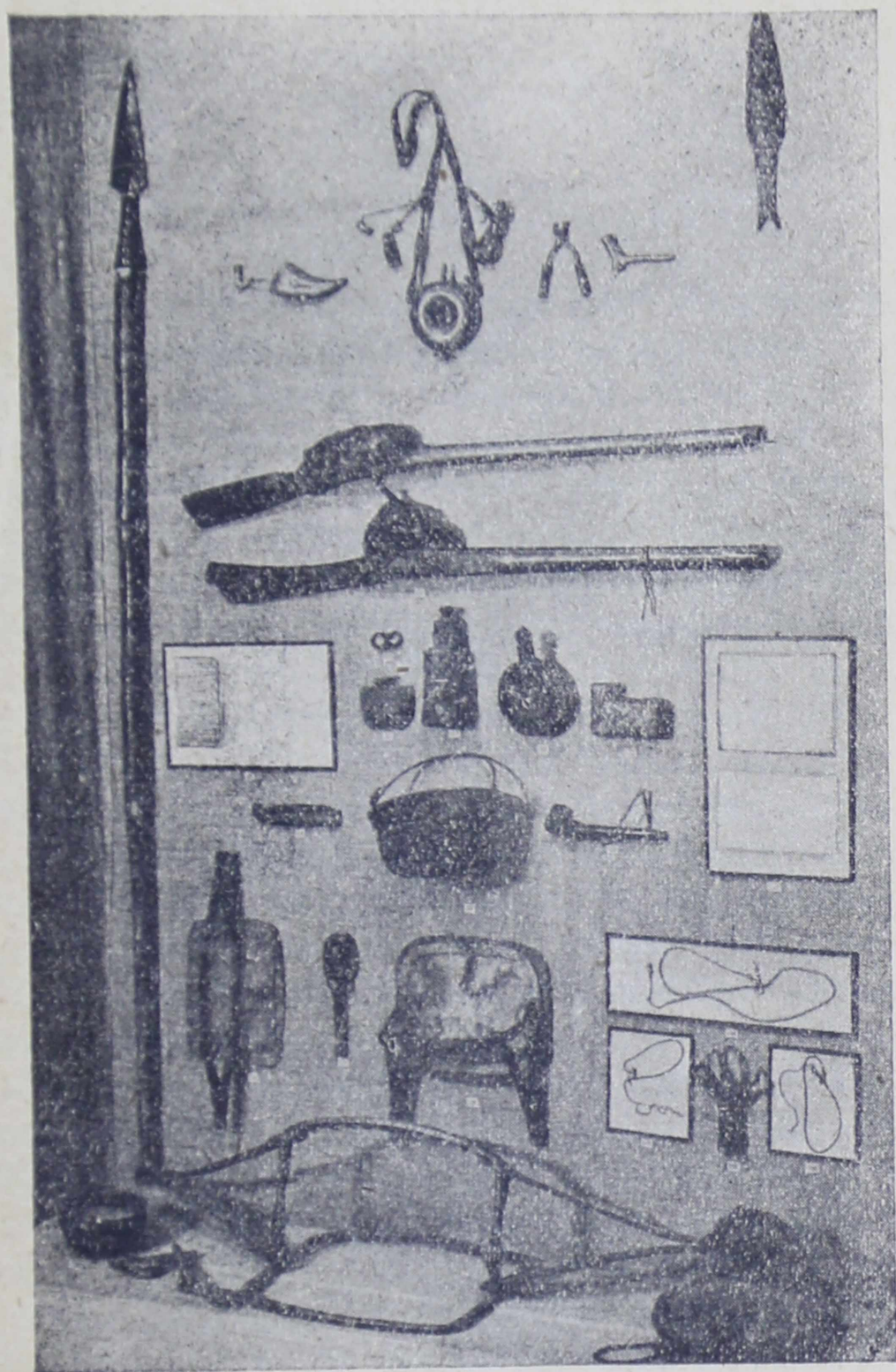


Рис. 7. Зала I. Охотничий промысел.

для собирания смолы. Здесь же—дорожный туесок смолокура.

в) Охотничий промысел.

В левой части этого же щита располагается большой комплекс памятников лесной охоты и звероловства—промыслов, имевших в XVIII—XIX веках крупное значение в северном крестьянском хозяйстве, искавшем экономической опоры в эксплуатации окружающей природы (рис. 7). Обилие зверя и дичи в глухих лесах вокруг небольших приречных поселений делало местного крестьянина добытчиком-охотником, часто совершенно отвлекая его от скудного хлебопашества. Крестьянские семьи, насчитывающие несколько поколений таких специалистов-охотников — обычное явление исследуемых районов.

В представленном здесь комплексе имеются: кремневые ружья нач. XIX века (т. н. «кремневки», «малопульки») для охоты на белок, рябчиков, тетерок и др. мелкую дичь; необходимые охотничьи принадлежности для «кремневки» в виде порошницы («лядунки») с прибором, рога—натруски для пороха, костяных мерок, из которых насыпался порох (одна из них датирована 1872 г.) и пулелейки (т. н. «колыбь») для изготовления пуль домашним способом.

Внизу, на щите, расположены железные капканы (или «клепцы») для ловки крупных и мелких зверей (волков, лисиц, зайцев, норки, горностая и пр.). Стоящий на приступе большой двухпружинный «клепец» с зубьями на боях и подвесным «якорем»—для

медведя (нач. XIX века). К охоте на медведя относятся и две рогатины—одна из них на деревянной рукояти (слева), другая представлена только своей железной частью (т. н. «пикой»).

Здесь же, на трех планшетах—волосяные плетеные силки для птиц (главным образом, рябчиков, тетерок, глухарей) и железный «коготок» для «распорхивания силовищ», т.-е. очистки земли на месте ловли силком. На приступе щита—лыжная обувь (т. н. «уляди»).

В средней части щита—хозяйственный инвентарь крестьянина-охотника: огниво (для высекания огня), кожанная «трутоноша» (хранить трут), берестяные дорожные солоницы, деревянный ковш для воды, красномедный подвесной котелок, охотничья трубка и складной нож.

Здесь же экспонированы (под стеклом) рукописные охотничьи молитвы или т. н. «обереги», сопровождавшие ловлю зверей и охоту. Один из оберегов (слева) имеет запись владельца: «сия тетрадь деревни мокиевской крестьянина семена андриева попова 1750 году, иуния дня». Молитва «на привод лисей»—конца XIX века. Возле документов дан (в выдержках) их текст, где суеверие облечено в формы певучей народной поэзии. В данных «оберегах» встречаются упоминания тех охотничьих приспособлений и приборов («клепцы», «путики», „лоушки”), которые входят в выставленный здесь комплекс памятников.

Народная техника.

На щите 2 (левом от входа) располагается группа орудий и инструментов, объединенных под наименованием «народная техника». Сюда входят инструменты преимущественно своего же домашнего изготовления, употреблявшиеся в крестьянстве как для промысловых и кустарных работ, так и для обслуживания разнообразных нужд домашнего хозяйства.

В верхнем ряду представлены разновидности сверла: сверло старой (конец XVIII в.) конструкции с вращением посредством ремешка, сводедельный коловорот английского типа (середины XIX века) с вращающейся деревянной рукоятью, «напарье» (в 2 видах), бурав, «вывертка» (для просверливания отверстий в граблях).

Второй ряд объединяет инструменты плотничного дела: рубанок обыкновенный; рубанок-дорожник для выстругивания продольных «дорожек» на тесе, которым кроют избы, наугольник, молоток (т. н. «токмак») деревянный с железными ободьями для конопачения стен; железный крюк (или «кондак») для подтаскивания и перевертывания бревен; долото; «черта» железная для разметки бревен при распиловке на доски; цуркуль с «иглой» и т. н. «булка» в виде ручки-зажима для держания нижнего конца продольной пилы.

В нижней части щита (слева) объединены инструменты, употреблявшиеся для выделки деревянной домашней посуды: фуган-рубанок для пригонки досок «на-ребро» в кадках и лагунах; «зауторники»—орудия для выделки нарезков («уторов») в бо-

ковых стенках обручной посуды при вставлении дна; «натяг»—для натяжки обручей на кадки, бочки и лагуны; резец и малый скобель—для выемки дерева в ковшах и «конюхах»; резец-ложник; деревянный циркуль.

Здесь же выставлены: железный аршин и «полуаршинья» (употреблявшиеся в работе деревенских портных); рог олений для сращивания концов веревки) и деревянное лошито для веревок; колодка для плетения лаптей (каменная) и деревянный блок для под'ема ведер из колодца.

На приступе щита (направо) помещен деревянный станок («точило») для вытачивания веретен.

Женские домашние работы.

Далее, на центральном уступчатом стеллаже зала (3) сосредоточено большое собрание орудий и принадлежностей женского труда по выработке пряжи из льна и шерсти для домашнего изготовления холста, шерстяных тканей, одежды, чулок, поясов и пр.

Наиболее обширными группами представлены здесь прялки и трепала.

Средний под'ем стеллажа занимает ряд типичных прялок-копыл (Вологодского района, первой половины XIX в.), с широкими лопасками, богато украшенными декоративной резьбой трехгранно-выемчатой техники (древний вид народной резьбы) с преобладающими мотивами радиально расчлененных дисков.

Группа характерных расписных прялок, помещенных на левом нижнем уступе стеллажа, относится к типу т. н. «мезенских» прялок, издавна изготавливающихся на р. Мезени (деревня Полащелье) и имеющих широкое распространение в пределах района р. Пинеги. Роспись этих прялок по своему тематическому содержанию (кони, лебеди, волюты, волнообразные линии и пр.) и стилистическому облику занимает особое место в северном народном бытовом творчестве, наследуя пережитки стиля, близкого к архаике греческих росписей. В область этих древних и необычайно стойких узоров входят и элементы позднейшие (местные, бытовые), помещаемые обычно на тыльной стороне лопаски (сцены охоты, крестьянский дом, парусное судно, военные и пр.). Из выставленных здесь мезенских прялок — шесть датированы последней четвертью XIX века: 1874, 1878, 1885, 1890, 1892 и 1895 годы.

На нижнем правом уступе стеллажа представлен ряд прялок-копыл т. н. «белых» (без резьбы), имевших распространение по реке Пинеге в начале XIX века и предшествовавших появлению в этом районе мезенских расписных прялок. «Белые» коренухи интересны своими четкими фигурными силуэтами.

Около них (направо—внизу) выделена расписная прялка (XVIII в.) с плохо сохранившимся, но исключительным по экспрессии изображением (на лопаске) женщины-пряхи.

Наклонная площадь под средним выступом стеллажа отведена коллекции деревянных резных и расписных трепал для льна (Вологодского района). Два

из них имеют даты: 1863 и 1894. На последнем имеется интересная в бытовом отношении надпись «издателя и продавца трепал».

По обе стороны от трепал на нижнем уступе выставлены: швейки точеные, резные и складные (одна из них имеет дату—1822 г.); скально на донце (прибор для наматывания нитей); колотилка для выколачивания льна с «огородным знаменем» (т.-е. знаком, определяющим принадлежность вещи данному хозяйству); каталки (рубеля) для выкатывания белья; деревянные «кружки», коклюшки, «сволочки» и челноки (для плетения опоясок и гайтанов), коробейки для веретен и веретена; «коренники» (корзинки, плетеные из корней) и туесок для хранения мелких принадлежностей шитья.

Щит и стеллаж-уступ 4 (против входной двери) занят экспозицией нескольких промыслов, характерных для хозяйственного быта северной деревни.

Набойно-печатный промысел.

На щите и малом уступе под ним располагается комплекс памятников, характеризующих отживший теперь набойно-печатный промысел, имевший широкое распространение в Вологодской губ. (Вельский уезд) в первой половине XIX века. Печатание узора масляными красками на домотканном холсте производилось кустарями-печатниками, переходившими со своим рабочим инвентарем из деревни в деревню. Набитый узором холст шел на повседневную мужскую и женскую одежду (рубахи, порты, сарафаны), пологи, постельники, скатерти, полавошники, наво-



Рис. 8. Доска для печатания набойки.

локи и на «испод» (подкладку) более богатой праздничной одежды из покупных тканей. Несложный рабочий инвентарь кустаря-печатника включал в себя обязательный набор досок (в ширину холста) с нарезными узорами, которые и отпечатывались на домотканину (рис. 8). Шесть таких досок (и один фрагмент) с типичными мотивами «шашечных» и «дорожчатых» (т. н. «коноватных») узоров представлены на щите. При помощи небольших холщевых подушек на деревянной рукояти (т. н. «кепков») краска, предварительно растертая «курантом» на железной «плите», наносилась на доску, на которую затем накладывался холст и прокатывался «катком». Названные принадлежности расположены на уступе

под щитом. На щите среди досок показана и готовая продукция набойно-печатного дела: женская праздничная «коротенька» на ляшках с набойчатой подкладкой и часть одежды, называемая «жулетка», сшитая из набойки. Данный промысловый инвентарь относится к середине XIX века.

На стеллаже-уступе под щитом расположено кустарное оборудование двух промыслов.

Костерезное дело.

Костерезное дело (выделка костяных гребней) представлено швейкой-станком для зажима костяных пластин при пропиливании зубьев, пилой и т. н. «терпугом» (вставлен в станок) или напильником для сглаживания поверхности пластин и зубьев. В станке и около него — два гребня из коровьих костей, как продукция данного промысла (Архангельская губ., вторая половина XIX века).

Катальный промысел.

В правой части того же стеллажа выставлены самодельные деревянные орудия катального дела (изготовление валяной обуви), также выполнявшегося бродячими деревенскими кустарями («каталями»). Собранный инвентарь включает в себе палки-вальки (большой и малый), «рубeжи» (для скатывания шерстяного войлока), «боек» (для колебания струны при обработке шерсти), «колодки» (передок, задник и клин)—и относится ко 2 половине XIX века (Вологодский район).

ВТОРАЯ ЗАЛА.

Во второй зале сгруппированы памятники, относящиеся к различным сторонам хозяйственной, бытовой и общественной жизни северного крестьянства.

Вышивка, тканье, плетение кружев.

Первый щит зала (осмотр начинается налево от входа и далее идет по кругу) отведен характерным образцам бытовой вышивки и тканье — продуктам женских домашних занятий (Вологодский район). Здесь выставлены полотенца (т. н. «наспишники») и концы полотенец, часто называемые «чеканы» (тканье красной бумагой, швы «набором» и «в крест», кружево плетеное «численное») и подзор фартука с плетеным «цепным» кружевом. Характернейшим образцом вологодской народной вышивки может служить «подзор» простыни (шитье по выдерганному холсту «перевитью»; травный узор сделан в узорную сетку, расшитую «паутинками», и оконтурен «белью»; кружево-мережка, плетеное и сцепное) с богатым разнообразием техники швов (рис. 9). Столь же типичным является и подзор, вышитый по красной «крашенине» (контур узора обшит «цепным швом», фигуры расшиты «полотнянками»).

Под ним—полотенце конца XIX в. с ткаными («браними») узорами. Концы полотенец, вышитые по дерганному холсту («перевить»), простыня или «настилальник» (та же техника) и «ширинка» с вытканым сквозным узором «в шашку»—дополняют круг

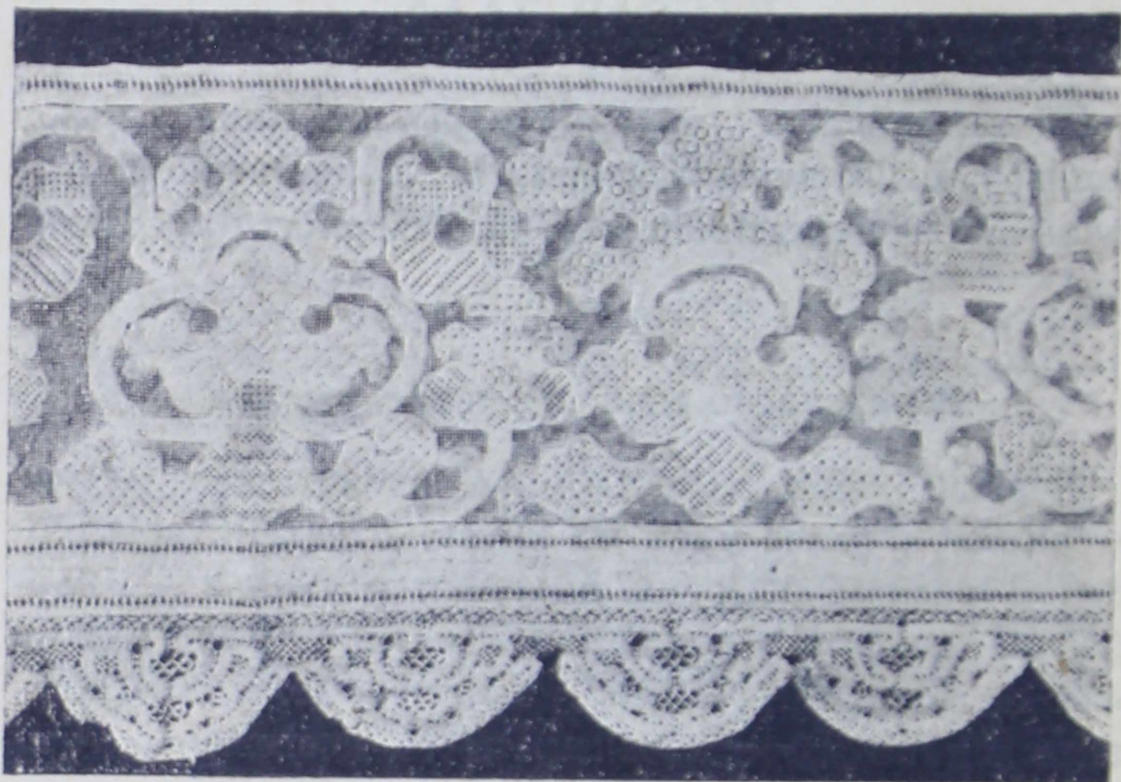


Рис. 9. „Подзор“ простыни.

типичных бытовых вышивок вологодской крестьянки, одновременно знакомя и с разнообразием техники народной вышивки данного района.

На выступе под щитом расположены лубяные коробки разных форм и размеров (одна из них расписная, нач. XIX в.), в которых обычно хранилось ценное женское рукоделье, одежда, холсты и проч.

2 щит зала занят войлочной санной полостью с нашитой датой—1876 и инициалами владельца «Е. М.» (Евдокима Москвина) из Архангельской губ. и медным «шаркуном» или «боркуном».

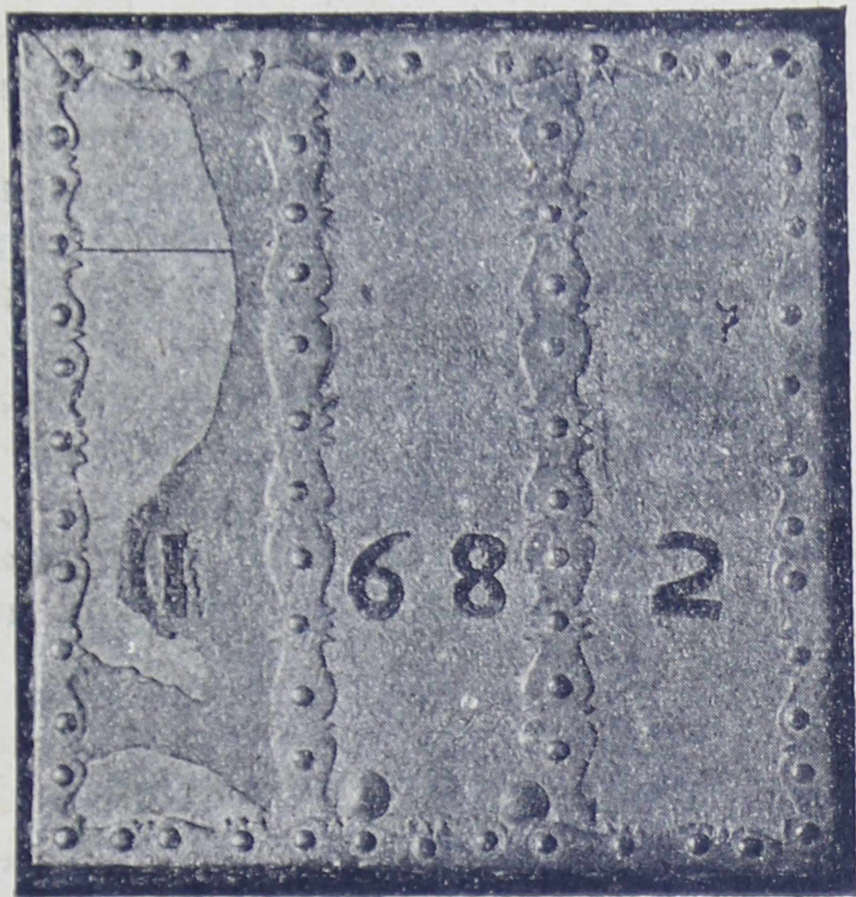


Рис. 10. Сундук XVII века.

Имущество сельского сборщика податей.

На щите 2 (под полостью) и внизу на выступе расположена небольшая группа памятников относящихся к имуществу сельского сборщика податей конца XVIII в. Среди этих предметов следует особо выделить редкий в русских музеях памятник—де-

ревянный, обитый кожей и окованный узорным железом ящик—сундук с датой на крышке 1682. Сундук иноземного происхождения, проник в быт крестьянина благодаря давней связи района с европейскими купцами через Архангельск (рис. 10). Другой ящик-погребец с многочисленными гнездами внутри, выдвижными ящиками, с наклеенной на крышку печатной народной картинкой — типичная дорожная укладка XVIII в. Между укладками располагается большой мешок из нерпы (т. н. «киса»), употреблявшаяся для переноса собранных денег, коллекция русских монет XVIII—XIX в. и оловянная печатка сборщика с инициалами Я. Я. С. (Яков Яковлевич Старков). На щите — большое оловянное блюдо с иностранным клеймом на тыльной стороне. Данная группа памятников наглядно показывает проникновение иноземных влияний в быт северной деревни, в ее верхние слои.

Предметы детского быта.

На стеллаже 3-м помещена небольшая группа предметов относящихся к детскому быту: «рожок» из коровьего рога, малая ендова для молока, деревянная резная игрушка—петух (своеделка), детские салазки и несколько малых прялок, на которых обычно девочек-подростков учат прясть. Группа памятников возглавляется большой деревянной скульптурой (всадник на коне), вырезанной с расчетом использования естественного строения дерева (работа крестьянина М. К. Серебренникова из дер. Чаколы на Пинеге). Эта монументальная скульптура,

сохраняющая в обработке дерева традиции северных поморских игрушек, первоначально находилась на лугу перед школой и служила для забав деревенской школьной детворы.

Набойно-красильный промысел.

Следующие две смежных грани зала (щиты 4 и 5) отведены экспозиции обширного комплекса памятников набойно-красильного промысла, широко распространенного в обследуемых экспедицией районах; последние в XIX веке были покрыты густой сетью мелких крестьянских промысловых заведений, обслуживавших местных крестьян набойкой. Главным производственным оборудованием указанных промыслов являлись небольшие квадратные доски-манеры с металлическим или смешанным (металлическим и деревянным) рельефом, при помощи которых производилось (вручную) печатание узора на деревенских холстах. Доски данных районов в большинстве своем—привозные: из Тверской губ., из Великого Устюга, из Архангельска; в меньшей части доски изготовлялись и на месте своими мастерами (манеры с деревянным рельефом и т. н. «вкладные»—для повторного узора другой краской). Данное собрание представляет доски из разных промысловых очагов Вельского и Тотемского уездов (Вологодской губ.) и Пинежского района (Архангельской губ.) в количестве 75 экземпляров. По бытовому применению узора, они расчленены на не-

сколько характерных групп (как то: «рубашечные», «скатертные», «сарафанные», «каймы к сарафанам»).

Узор на холсте печатался «вапой» в бель или протравой разного цвета: желтой («в жолудь»), голубой («в голубь») или в несколько цветов (с разных досок); затем холст окрашивался или «синился» в кубе холодным способом.

Выставленный комплекс памятников характеризует основной рабочий инвентарь набойно-красильных заведений и включает в себе, кроме подбора досок: «круги» (деревянный и металлический) с блоком—для подвешивания холста при опускании его в синильный куб, подвесное «гладило» для выглаживания отпечатанных и просиненных холстов (или «портн»), кисть—щетку для растирания вапы, молоток для набойной доски, весы для взвешивания купороса и краски, «клеянки» и сита для вапы, ковши для синения малых холстов и вычерпывания краски, рукописный рецепт для приготовления желтой протравы при крашении набойки и, наконец, большой холст с набитыми и пронумерованными образцами разных узоров, так назыв. «узорник» (или «вывеска»), по которому заказчики выбирали себе узор для принесенного в набивку холста. Фрагмент подобного же узорника (интересного изображением кораблей— с набойной доски архангельского изделия, имеющейся здесь же) помещен под стеклом в правой части щита. Здесь же, в качестве бытовой продукции, выставлен «сарафан-набивник» сшитый из холста с набитыми узорами.

Инвентарь в целом относится к середине XIX в

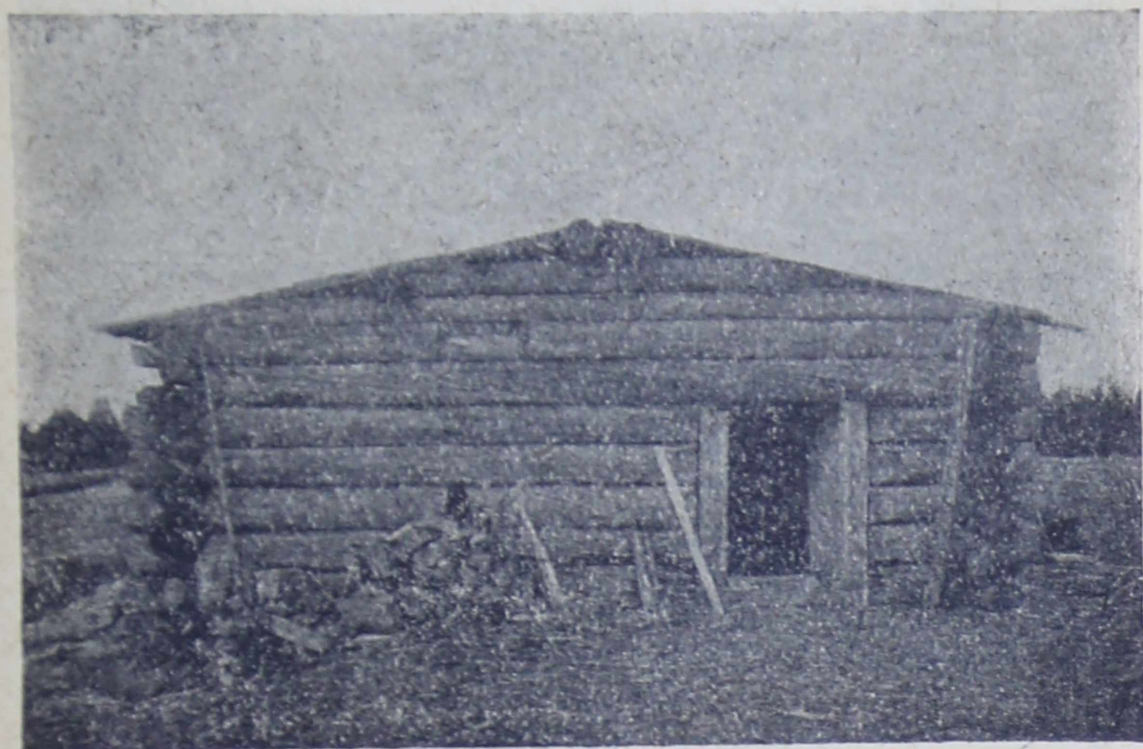


Рис. 11. Поварня в Карповой горе.

Общественное пивоварение («кануны»).

На уступчатом стеллаже под окном (6) и на общем стеллаже под двумя следующими гранями-щитами (7, 8) сосредоточены памятники, составляющие характерный северный комплекс—«общественное пивоварение» или «кануны». Общественные пиры (т. н. «братчины») существовали в обычае еще у древних славян XI—XII веков. С ними был связан обряд поминовения умерших. По условиям устройства пира, последние назывались также «ссыпчинами» т. к. каждый из участников вносил от себя «ссыпь», т. е. свою долю припасов (солода, ячменя) для приготовления пива; позднее—эта доля уплачи-

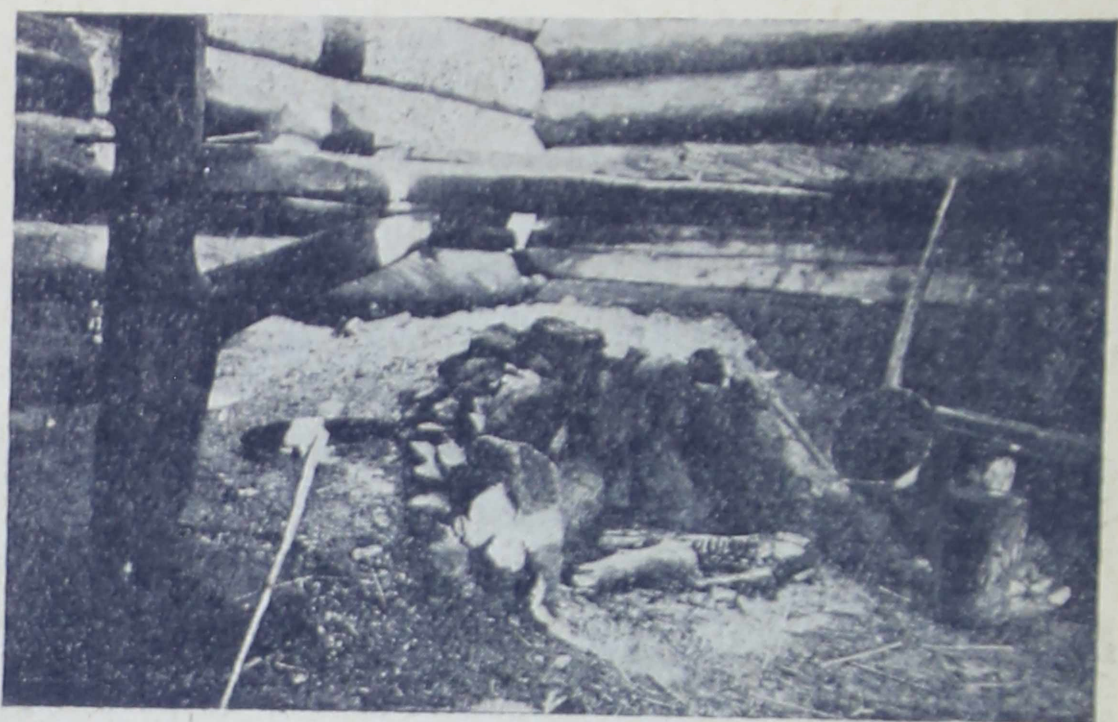


Рис. 12. Очаг в поварне.

валась деньгами. Братчина из своей среды выбирала «пирового старосту», который распоряжался вкладами и устраивал пир. Братчины обычно приурочивались к местным церковным праздникам («никольщина», «покровщина», «рождественская братчина» и т. д.). Позднее, в XVI веке, с введением откупной продажи напитков, общественное пивоварение стало преследоваться, облагаться пошлинами. В центральной России устройство братчин прекратилось еще в XVIII веке, но на севере они продолжали бытовать и в течение XIX века, хотя и с большими ограничениями (не более 4-х раз в год) и лишь при церквях, как обычай поминовения родителей—под наименованием «канунов».

Канунное пиво варили обычно в общественных «поварнях»—особых зданиях, расположенных на за-

дах деревни (рис. 11). Поварня имеет примитивный, сложенный из камней, очаг с деревянным воротом для подвеса медного котла (рис. 12), топится «по-черному» (с выходом дыма через отверстие крыши) и хранит в себе нужное для пивоварения оборудование: чаны, ковши, воронки и пр. Медные котлы хранятся обычно при церквях. Фотографии, изображающие внутренний и внешний вид деревенской поварни второй половины XIX века (Архангельской губ.) помещены на щите.

Группа собранных памятников, размещенных на общем стеллаже под щитами 7 и 8 характеризует изготовление канунного пива в общественной поварне (рис. 13). В центре стеллажа, на дополнительном уступе, помещен красномедный кованный пивоваренный котел (конца XVIII века) мерою на 2—2½ ушата (т.е. сравнительно небольшой), который, при помощи железных крюков или «храпов» (помещены над котлом), вешался на деревянном вороте над очагом. По сторонам котла поставлены корневые ковши-черпаки для вычерпывания пива из котлов и ушатов на поварне и воронки (глиняная 50-х годов XIX в. из Вологодской губ. и деревянная долбленая) для сливания пива в лагуны. Два таких лагуна стоят по краям стеллажа; слева — лагун из листовичного дерева с вырезанными на глухой крышке начальными буквами имени и фамилии владельца-мастера (сделан крестьянином Прокопием Нетесовым в конце XVIII века) и т. н. «огородным знаменем», справа — лагун для пива с вырезанной на крышке датой 1850. Под котлом — деревянные клещи для вытаскивания бучинок (камней), опускаемых

раскаленными в деревянный чан при «заводе» пива.

На отдельном уступе перед стеллажем находится долбленое из сосны т. н. «солодовое корыто» (нач. XIX в.), в котором проращивается солод при пивоварении.

«Кануны»

(Посуда для пива).

Налево от рассматриваемого комплекса (на стеллаже б) сосредоточена разнообразная настольная посуда, употреблявшаяся во время «канунных» пиров. На верхнем уступе помещен большой долбленный сосуд типа скобкаря (по-местному «ваган» или «конюх») для приноса пива гостям. Ниже, по сторонам среднего уступа, стоят две красномедные пивные «братыни» — слева в форме гладкой енды на ножках (конца XVIII в.), справа — енды желобчатой, получившей распространение на Пинеге с середины XIX века; по переднему краю среднего выступа размещена коллекция пивных стаканов (деревянных, оловянных и красномедных) разных форм и величин; деревянный точеный стакан слева — XVIII века; к этому же времени относится и стоящий в середине высокий оловянный стакан с насеченной орнаментацией, подносившийся в канунные праздники духовенству (т. н. «поповский стакан»). Над последним висит небольшой железный шарик (нач. XIX в.), который, будучи раскален, опускался в жбан для нагревания пива и получения пены (при питье). Для этой же цели употреблялись в широком

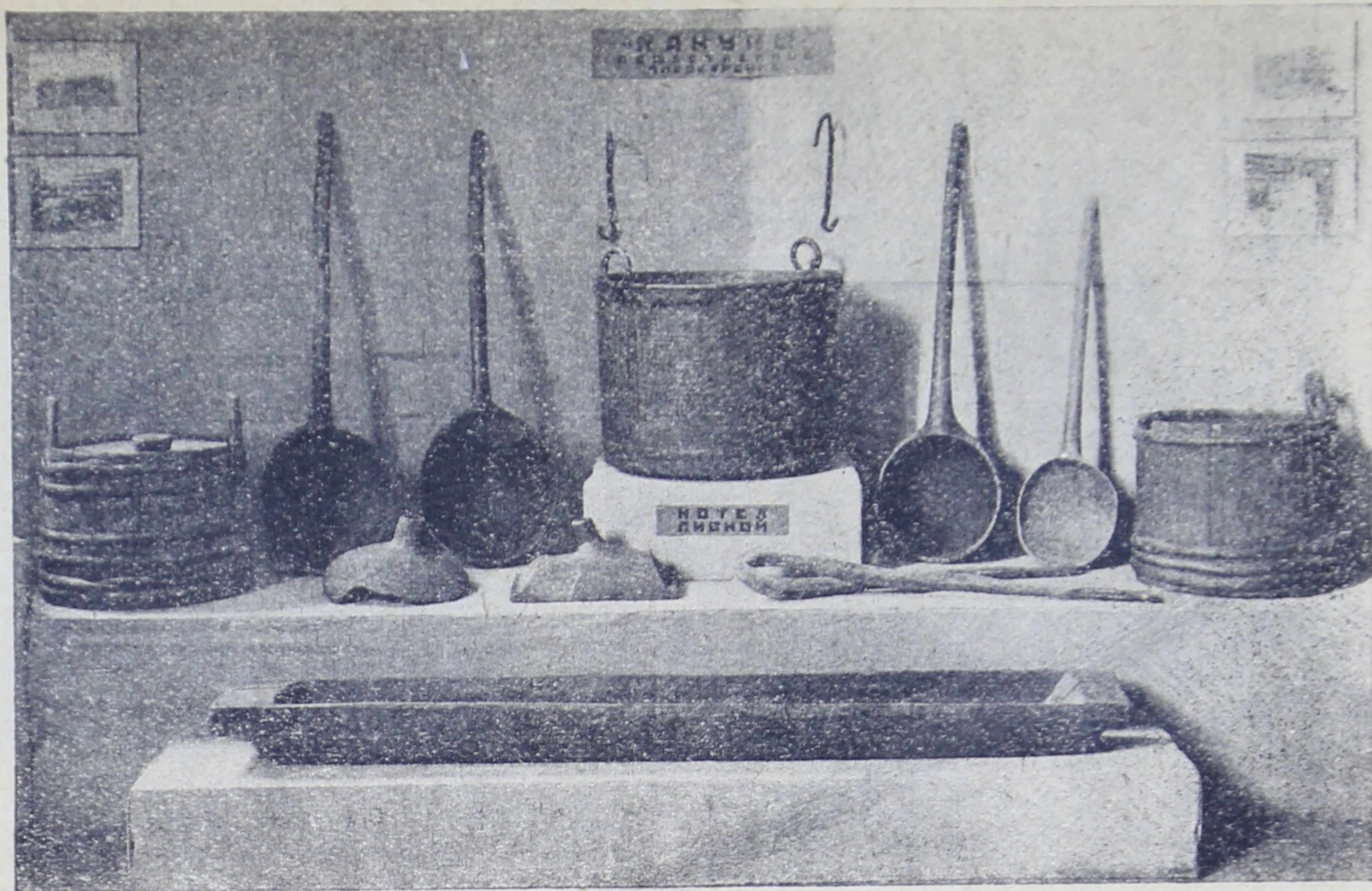


Рис. 13. Зала II, Общественное пивоварение.

обиходе и обыкновенные камни (отсюда местное выражение: «пить пиво с камешка»).

По нижнему уступу осматриваемого стеллажа (слева направо) размещены: долбленный «ваган», большой деревянный пивной ковш XVIII века «пустынной работы» (т.е. вырезанный одним из стариков-староверов, которые скрывались и жили в глухом лесу, или, как говорилось, «в пустыньке»), деревянный жбан, красномедный скобкарь малый с двумя рукоятями-коньками XVIII века, оловянный жбан того же времени, скобкарик деревянный (нач. XIX века), ендова, ковш, красномедная ложчатая «братыня» и дубовый дорожный пивной боченок (нач. XIX в.).

Окончины и домовые Доски.

На верхней части щитов 7 и 8 (над комплексом «общественное пивоварение») размещены слюдяные



Рис. 14. Домовая доска.

окончины (из крестьянских изб конца XVIII века) створчатые (налево) и для волоковых окон (направо); одна из окончин-створок сделана из т. н. «шитой» слюды (мелкие части слюды сшиты нитями), остальные—из слюды, скрепленной на железных переплетах.

Под окончинами — ряд т. н. «домовых досок» (рис. 14) с наименованием домовладельцев и изображением тех предметов (ушат с водой, багор, топор и т. д.), которые домохозяин обязывался предоставить для общественной помощи в случае пожара в селении (XIX век).

Одежда.

На двух последних щитах—гранях зала 9 и 10 сосредоточена крестьянская (женская) одежда двух поколений, характеризующая время начала XIX века и его середину.

К первому периоду времени относятся: сарафаны-набивники (кустарное производство Архангельской и Вологодской губ.); полушубок из синей с серебром парчи (Арханг. губ.) и «коротенька» (та же одежда Вологодской губ.); женская рубаха с бражной каймой и юбка домотканая («дорожчатая») из шерсти по льняной основе. К праздничному девичьему убору относятся шейные украшения («наборошники»), повязка и венец (Архангельской губ.). Женские головные уборы этого времени представлены вологодской коллекцией уборов типа сборников (т. н. «борушки») шитых золотом и парчевых (на уступе левого щита) и сборником из Архангель-

ской губ. с богато расшитой «кованным» швом тыльной частью (на правом щите). В числе головных уборов выставлен мужской ватный картуз нач. XIX века (Архангельск. губ.).

Середину XIX века характеризуют: платье шелковое (городское влияние), две шали шелковые, сарафан-набивник, сарафан—«шерстеник» (домашней работы), сарафан из полшелковой узорной ткани, полущубок из мишурной ткани с позументом и будничные (ситцевые) борушки-сборники.

Для одежд обоих районов характерно преобладание домотканины в рабочих будничных одеждах и покупных (привозных) тканей—в праздничной.

Личные украшения и принадлежности.

Одежду дополняют мелкие личные украшения и принадлежности, выставленные на щите 10 в двух коробках под стеклом. Налево—мужские перстни-печатки с инициалами—из низкопробного серебра и медные т. н. «пинежские» мужские гребни с коньками и орнаментальными вырезами (подвешивались к поясу); направо — серьги, брошка (для закалывания головной косынки), крест серебрянный (носился на цепи поверх праздничного сарафана в девичьем уборе) и серебрянные круглые пуговицы от сарафанов.

На наклонном подставе (нижний уступ) помещена небольшая коллекция архангельских кошель для денег (из кожи, замши, нерпы), в виде мешочков с ушками, на вздержке (т. н. «киски», нач. XIX в.) и замшевый бумажник.

ТРЕТЬЯ ЗАЛА.

В третьей зале располагаются бытовые группы, характеризующие домашнее хозяйство северного крестьянского дома, а так же разнообразные памятники (письменные и изобразительные), относящиеся к духовной культуре.

Домашнее хозяйство.

Расположенные на 1-ом большом стеллаже (у правой—от входа—стены) хозяйственно-бытовые памятники об'единены в несколько групп. Первая группа—«освещение»—представлена светцами для лучин (светцы железные и на деревянных стояках — нач. XIX века), «светильней» с деревянным корытом для опадающего нагара лучин, дворовыми фонарями (один из них из узорно-просеченного железа со слюдой, конца XVIII века), железными (винтовыми, трубчатыми и настенными) подсвечниками и лейками («лячки») для домашнего изготовления сальных свеч.

Вторая группа предметов об'единяется своей связью с добыванием и хранением воды для домашних потребностей. Сюда включены: коромысло с подвесной перекладиной для ношения ушатов воды с колодца; т. н. «медник»—красномедный кованный

сосуд нач. XIX века—для хранения чистой воды в доме; «котел воротный» конца XVIII в. (вешался на ворот у очага в «черной» избе—для согревания воды скотине); медные рукомои типичных форм, наследующих традиции XVII в.; ковши для воды деревянные и металлический.

Третья группа включает в себя предметы относящиеся к домашнему хлебопечению: «полотуха» берестяная для просеивания муки; деревянные ковши-черпаки для жита; ступы-толкуши (большая и малая) для толчения соли; деревянные «крупники», употребляемые при выпечке т. н. «житников»; коробья лубяная круглая («мезенской» росписи) для хранения хлебов; «зобенька» плетеная из бересты и окрашенная для ношения пирогов на погосты в дни канунов.

Инвентарь для дворовых и полевых работ.

Наклонный уступ (в центре осматриваемого стеллажа) занят небольшой группой памятников, относящихся отчасти к дворовому хозяйственному инвентарю, отчасти к полевым крестьянским работам. В данную группу включены: серп, железный накопечник («ральник») для навозных вил, берестяной лопаточник для точильного камня (при косьбе), деревянное кольцо («коклюшка») для увязывания сена на возу, характерное вологодское деревянное ботало с двумя языками (т. н. «ропотня»), ножницы («кованцы») для стрижки овец, ложка для дегтя, ручка (или «грабилка»), употребляемая на севере при собирании брусники и других низко растущих ягод и деревянная «кичига» для молотьбы.

Настольная посуда.

На стеллаже 2-ом (направо от входа) сосредоточена настольная крестьянская посуда—повседневная и праздничная. На щите находятся деревянные, оловянные и медные блюда и «торели» и т. н. «сковородки» в виде небольших ложчатых чаш с ру-

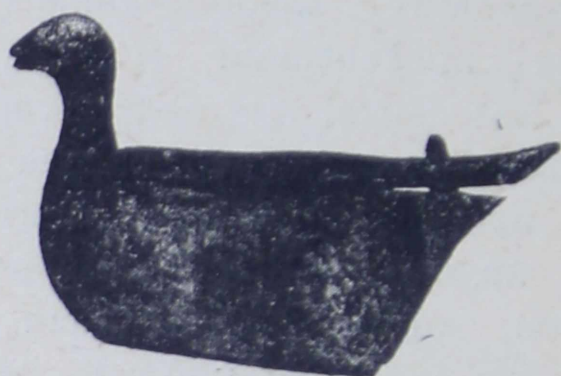


Рис. 15. Солонница настольная.

коятыми (традиция XVII в), употреблявшиеся в праздничной трапезе для блинов, каши и пр.

На полке выделена небольшая группа типичных форм крестьянских солониц: кубическая с откидной крышкой, солоницы-уточки (рис. 15) с отодвинутой спинкой-крышкой, (Вологодская губ.), солоницы-чашки (деревянные и оловянные) и солонница медная в виде чаши на подставе (характерная форма пинежского района, имевшая большое распространение в 1 половине XIX века).

На следующем (под полкой) уступе располагаются: «хлебня» настольная лубяная («мезенской» росписи), медная чарка (т. н. «свадебная» конца XVIII века), красномедная «сковородка» с насеченым по борту и рукояти узором (XVIII век), медная

перечница традиционной формы XVII века (из Вологодской губ.), глиняные поливные миски (80 годы XIX в.), чашка деревянная точеная, окрашенная по левкасу, с вырезанной на дне монограммой и датой «1743» (из Карпогорья, Пинежского района), миска корневая будничная и чашка обеденная росписная с отъемной крышкой, так же служащей настольной чашкой (нач. XIX века).

На нижнем уступе стеллажа расположены: чашка-коренушка, корытце с рукоятями для мяса, сковородка медная, ложки-кленовки, оловянные стаканы для пива, чашка деревянная и оловянная «торель».

Предметы обстановки избы.

По левую сторону большого стеллажа поставлены предметы обстановки крестьянской избы: стол (конца XVIII века) деревянный с резными ножками, сработанный на врезях и деревянных гвоздях (без металлических частей) и шкаф посудный настенный, который был вделан в стены избы XVIII века, ныне уже необитаемой. На полке шкафа поставлена глиняная посуда: черноглиняные миски для молока и горшок зеленой поливы (70-е годы XIX в. Вологодская губ.); на шкафу—дубовая фляга для вина и небольшой дорожный «лагунок».

Около шкафа (на стене) помещена небольшая планшета с тремя предметами, не принадлежащими к крестьянскому хозяйству непосредственно, но имевшими близкую связь с крестьянским праздничным столом: две резные пряничные доски (из типа

«наборных») для печатания пряников (нач. XIX века, Вологод. губ.) и красномедная мерка (т. н. «крючок») для вина из старого кабака на Пинеге (нач. XIX века).

Группу домашней обстановки дополняет настольная доска или т. н. «столешница» (положена на стеллаже 5, у окна залы), вытесанная топором из цельного дерева (конец XVIII в.).

Памятники духовной культуры.

Два щита (3 и 4) и витрины под ними (направо и налево от окна зала) заключают в себе собранные экспедицией разнообразные памятники духовной культуры северного крестьянства (письменные и изобразительные), подразделенные на 2 основных группы: 1) памятники религиозного содержания и 2) памятники гражданского характера.

а) религиозного содержания.

Памятники первого раздела сосредоточены на 3 щите и витрине под ним (по левую сторону от окна) и датируются более отдаленным периодом времени. На щите находятся иконы: «Деисус» (XVI в.) с тонкой орнаментальной резьбой «по левкасу» на раме (икона частично расчищена в реставрационных мастерских ГИМ), «Воскресение» (XVIII века), Леонтий Ростовский (кустарная иконопись конца XVII века; икона расчищена в ГИМ); «Анна и Параскева» (сред. XVIII века). Среди икон, писанных на досках, расположены несколько предметов т. н. «медного литья» (складни, образки, кре-

сты нач. XIX века), имевшего на севере особенно широкое распространение. Здесь же помещена настенная картина (акварель), изображающая в лицах «семь смертных грехов» и противодействующие им добродетели (нач. XVIII века, из Вологодского района).

В витрине под щитом расположены рукописные церковно-служебные книги (старопечатные не выставлены), перешедшие в частный быт, из которых наиболее древни: «Апостол» (нач. XVI века), «Триодь цветная» (того же времени), «обиходник/крюковой» — книга для нотного пения (XVII века), лицевой сборник (середина XVIII в.) и др. Здесь же выставлены разные рукописи религиозного содержания, постоянно находившиеся для домашнего чтения у крестьян-старообрядцев: «святцы», «канунники», «правило» (какие псалмы читать: от «грома и молнии», от «злых начальников» и т. д.), «пасхалии», сборники «житий» и духовных чтений и т. д. (преимущественно XVIII века). Среди книг и рукописей помещен также деревянный крест, покрытый узорной «басмой» (нач. XVIII века), медная домашняя «кадиленка» и лубяная коробейка для хранения в доме ладана.

Книги и рукописные сборники, объединенные в этом разделе, останавливают внимание не только своим основным содержанием и назначением, но также, в значительной степени, теми краткими «владельческими» и другими записями, которые имеются почти на каждой книге; эти записи обычно сообщают имя и социальное положение владельца книги, время бытования ее, переход от одного лица к дру-

гому, записи о «вкладе» данной книги в церковь, иногда отношение читателя к содержанию прочитанного. Кроме того, во многих случаях, крестьяне пользовались свободными полями и листами книги, как памятной книжкой для заметок, особо для них значительных. Так, имеются записи «о морозах» (1836 г.), расписки о заимообразной выдаче хлеба (XVIII в.), «об оттепели и пасхе», поминальные записи, о выдаче прогонов разным лицам и т. д.

С указанной стороны каждая из собранных книг заключает в себе ценный бытовой документ, относящийся к характеристике крестьянской жизни.

Памятники изобразительного характера (из этого же раздела) частично выставлены и на противоположном (справа от окна) щите 4-м. Сюда прежде всего относятся картины рукописные и печатные (последние московского издания). Из числа рукописных изображений нужно отметить выставленные листы-миниатюры (серед. XIX века, найдены в с. Немнюга, Архангельской губ.), из так называемого «лицевого свитка» к статьям из «Цветника» (поучительного сборника) на обычные темы о покаянии, о загробной жизни, о страшном суде и т. д. Миниатюры интересны художественной традицией письма, всегда свойственной циклу лицевых свитков и роднящей их с разнообразными школами древнерусской иконной живописи (с этой же стороны интересна и рукописная картина «семь смертных грехов», находящаяся на противоположном щите).

Печатные издания — картинки для народа (т. н. «лубки») трактуют те же темы: картины загробных мучений, сотворение мира; к ним примыкают

изображения Зосимы и Савватия и Соловецкого монастыря (изд. 1765 г.) и картинка—«житие» популярного среди северного крестьянства Евстафия Плакиды (изд. 1878 г.).

Народные картинки светского содержания представляют темы, широко распространенные среди старообрядцев: «Урок мужьям-простакам и женам-щеголихам», «Славной об'ядала и веселой подпивала», «Храбрый богатырь Илья Муромец».

На этом же щите среди миниатюр выставлены деревянные резные домовые кресты и доска — надпись (нач. XVIII века), помещавшиеся над дверями северных изб.

Все вышеописанные памятники собраны преимущественно в среде старообрядцев (р. Пинега, Арханг. губ. и р. Кокшеньга Вологодск. губ.).

б) гражданского характера.

К памятникам письменности гражданского характера относятся рукописные материалы (книги, документы, личные записи и пр.), характеризующие крестьянина обследуемых районов, как юридическое лицо. Среди собранных документов (размещены в витринах под 4-м щитом) имеются: купчая крепость о продаже земли (1763 г.); контракт на арендное пользование землей (1799 г.); извещение (1776 г.) о выборе крестьянами старосты (рис. 16); об'явление старосте о самовольной порубке и вывозе леса крестьянами (1788 г.); донесение выборных крестьян об отводе пашенной и сенокосной земли односельчанину (1765 г.); документ артели крестьян-смолокуров, от-

носящийся к проданной ими партии смолы немецкому купцу (1820 г.); договор о продаже водяной мельницы (1825 г.) и т. д.

Здесь же находится платежная книжка крестьянина Архангельской губ. для уплаты податей с расписками сборщиков (1859—1873 годы)—характерный документ крестьянской жизни XIX века. К более отдаленному времени (1764 г.) относится находящаяся в витрине т. н. «веревная» рукописная книга (слово «вервить» значит мерять земля веревкой), дающая понятие о старых способах, распространенных в Арханг. губ. измерения крестьянских земельных участков и их обложении («сколько которой деревни по мере явилось и во что земли обложены»).

Тетрадь личных записей расходов ямского старосты (на старом трактовом пути Вельского района) относится к началу XVIII века (1710 г.) и заключает в себе, помимо денежного отчета, ряд характерных бытовых черт, связанных с расходами старосты на прием проезжающих по служебным делам государевых чиновников. Так, например, читаем: «Февраля в 14 день приезжал Шенкурские приказные полаты подьячей Дмитрий Подосенов, да с нимь три пристава для правезу на прошлый 707 год денег на земской расход и рекрутом на дачи. Ему в почесть несено 20 алтын, приставам по алтыну; пива в почесть и вина на 12 алтын; масла купил 2 фунта, за масло дано 8 денег, яиц на 4 деньги, за хлеб и за харч и за постоялое Тимофию Кузнецову плачено 5 алтын» и т. д. (текст записей в выдержках—приложен к документу).

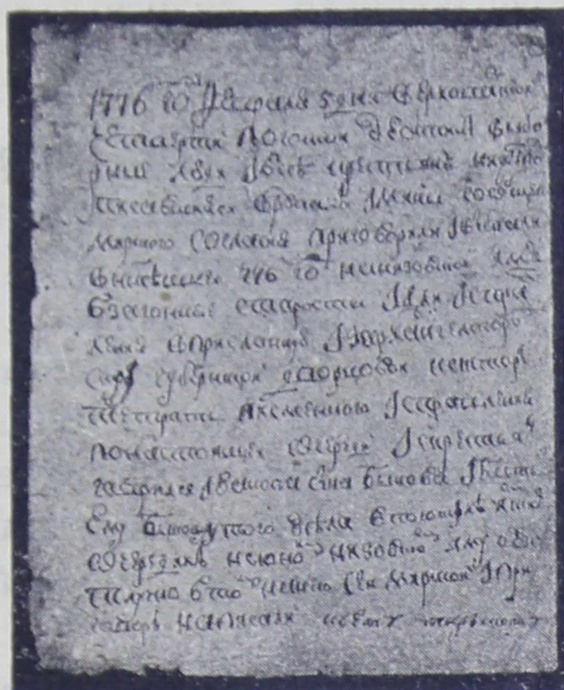


Рис. 16. Документ 1776 г.

Тетради с личными записями расходов сохранились и у крестьян-торговцев. Так, среди выставленных материалов имеется запись крестьянина Вологодской губ. о продаже и покупке табаку (нач. XIX века) и тетрадь крест. Арханг. губ. с записями долговых обязательств и вложенными заемными письмами. Этот материал характеризует взаимоотношения крестьян-кулаков с их должниками. В последнем документе характерно соединение написанной старо-печатными славянскими буквами молитвы «о, всепетая мати рождшая всех святых святейшее слово...» и т. д. с непосредственно следующими за ней записями: «получено пять рублей сполна, ивану мурину 20 рублей по писму».

Редко встречающиеся личные документы крестьян дополняет рукопись-тетрадь с ежедневными записями погоды (1815 г.).

Для рукописных материалов, имевших распространение среди крестьянского населения, характерными являются и помещенные в этих же витринах, заговоры («на рыбу, птицу и мелкого зверя», «слова говорить в заем чего у кого просишь и в суд идешь», заговор—приворот—XVIII в.) и молитва—«оберег» свадебного поезда (XVIII в.), свидетельствующие о традиционной вере в существование небесных и злых духов (к заговорам и «оберегу» приложен текст).

Из числа собранных старопечатных книг светского содержания выставлена широкоизвестная «Арифметика» Л. Магницкого (изд. 1703 г.), бытовавшая в семье крестьянина Пинежского района на протяжении нескольких поколений. Из рукописных книг выставлена «История о Поленционе царевиче египетском» (серед. XVIII в.) и рукописная «книга разных выписок» (нач. XIX века), интересная как показатель тех путей, которыми светская книга проникала в крестьянскую среду (запись на первом листе книги о переходе ее от чиновничьей вдовы к псаломщику и от него — к крестьянину). В витрине с документами находятся приобретенные у крестьянина Архангельской губ. очки («околяры») XVIII в.

Мемориальные памятники.

На стеллаже 5, под окном, расположены личные вещи А. И. Рыкова—председателя Совнаркома

СССР—кружка, 2 миски и поднос,—бывшие у него в то время, когда он был в ссылке (в 1910 г.) на Пинеге в дер. Левая Мурга. А. И. Рыков квартировал в доме крестьянки Д. П. Горшковой (представлен снимок этого дома и внутренний вид комнаты, в которой жил А. И. Рыков). Д. П. Горшкова любезно уступила вещи, оставшиеся после отъезда А. И. Рыкова, и экспедиция сочла необходимым доставить их в музей, полагая нужным сохранить эти мемориальные памятники.

В научном определении и обработке памятников, привезенных Северной историко-бытовой экспедицией и выставленных на отчетной выставке, принимали участие помимо работавших в экспедиции—хранителя отделения «Крестьянского Быта» ГИМ В. С. Воронова, ст. пом. хранителя того же отделения С. К. Просвиркиной и хранителя отделения «Рабочего быта» ГИМ А. Н. Топорнина, следующие лица: по памятникам письменности (книги)—пом. хранителя Отделения Рукописей М. В. Щепкина и пом. хранителя Отделения Старой Москвы В. А. Дударева, по архивным документам—ст. пом. хранителя Отделения Архива О. И. Попова и по технике народной вышивки—сверхштатная сотрудница Отделения «Крестьянского быта» К. Н. Шишова.

Сотрудница экспедиции С. К. Просвиркина, кроме указанной выше работы, принимала также участие в подготовке настоящего путеводителя.

Цена 50 коп.