

M-29

ГОСУДАРСТВЕННЫЙ КЕРЧЕНСКИЙ АРХЕОЛОГИЧЕСКИЙ МУЗЕЙ.

---

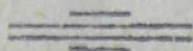
---

Ю. МАРТИ.

# ПУТЕВОДИТЕЛЬ

ПО

КЕРЧЕНСКИМ ДРЕВНОСТЯМ



КЕРЧЬ

1926.

902.6  
M20

Ю. МАРТИ.

ИЗ КНИГ  
С.П. Григорова

# ПУТЕВОДИТЕЛЬ

ПО

## КЕРЧЕНСКИМ ДРЕВНОСТЯМ

ПРОВЕРИТЬ

КЕРЧЬ

1926.

7 БИБЛИОТЕКА  
Н. М.  
Имя 1506



Керчь,  
4-я Гостипография Крымполиграфтреста  
Тираж 2000 экзempl. Заказ № 3254.  
Уполном. Крымлита № 2810.

Handwritten signature or initials.





Рис. 1. Общий вид нового Музея (с 1922 г.)





Рис. 2. Внутренний вид нового помещения Музея.



## ПРЕДИСЛОВИЕ.

С ростом экскурсионного дела потребность в популярно-изложенном путеводителе по Керченским древностям чувствовалась особенно остро. Дирекция Керченского Музея, подготовив соответствующий путеводитель еще в 1924 году, приурочило его издание к столетней годовщине Музея, получив к этому времени от Крымохриса необходимые средства к изданию.

Чтобы подготовить экскурсанта к пониманию керченских древностей, нам казалось не лишним предпослать описанию памятников старины краткое историческое введение о мировом значении Боспорской культуры и ее связи с эллинским и скифо-сарматским миром. Порядок описания памятников старины и отделов Музея соответствует следующему экскурсионному маршруту.

После ознакомления с топографией древнего города и его кремля спускаемся с вершины горы Митридата к раскопкам на восточный склон горы. Затем направляемся к Мелек-Чесменскому кургану, осматриваем его дромос, погребальную комнату и многочисленные памятники, собранные под ее сводами: надгробные стелы всех эпох за целое тысячелетие. Отсюда идем к склепу Деметры, славящемуся своими замечательными фресками и далее к грандиознейшему памятнику эллинского зодчества на территории Боспорского



царства—Царскому кургану (см. прилагаемую карту). Осмотр керченских древностей заканчивается посещением Центрального Археологического Музея, ныне реорганизованного и дающего полную картину развития боспорской культуры: от архаики VI в. до ее сарматизации и полного падения.

Путеводитель для удобства читателя снабжен картой г. Керчи, где указаны все главнейшие памятники старины.

Дирекция Музея выражает глубокую признательность учреждениям, способствовавшим изданию столь необходимого путеводителя, а также научному сотруднику Феодосийского музея П. Н. Заболоцкому и студентам Ленинград. Госуд. Университета В. Ф. Гайдукевичу и А. И. Семенову за их деятельную помощь в подготовке к изданию.

20 августа 1926 г.

*Дирекция Музея.*

С о к р а щ е н и я:

W—Вацингер и Кизерицкий. Южно-русские надгробные рельефы.

L—Латышев. Древние надписи северного побережья Черного моря. I. O. S. P. E.

И. А. К.—Известия Археологическ. Комиссии

О. А. К.—Отчет Археологич. Комиссии.

---

## Прошлое Керчи.

Природные богатства Крымского полуострова издавна привлекали сюда население. В пещерах Крыма с незапамятных времен жил доисторический человек, от которого повсюду, а также и на Керченском полуострове сохранились каменные орудия. По словам древнегреческих писателей, древнейшим населением восточн. части Крыма были киммерийцы.

В 8—7 веке до нашей эры черноморские степи были заняты кочевыми племенами скифов, вытеснивших киммерийцев. Кочевья их располагались по степям Приднепровья, Придонья, Прикубанья и нашей Тавриды. Степи изобиловали прекрасными пастбищами, по берегам рек тянулись тучные пахотные земли, издревле, еще до прибытия скифов, заселенные оседлыми земледельческими племенами; устья рек славились рыбой, особенно осетрами. Скифские племена, жившие в этих местах, разбивались на множество групп, которые управлялись своими царьками, подчинявшимися одному наиболее сильному богатому царю. Власть, по представлению скифов, передается царям самим божеством. Царь правит у скифов волей и милостью божества.

С необычайной пышностью совершалось погребение царей; по словам древних историков, на могиле царя закалывалась одна из его жен, бли-



жайшие слуги, кони; в могилу клалось золото... Таковы нравы скифов. Это культура первобытного полукочевого—полуоседлого народа. В общем у скифов было натуральное хозяйство при первичном военно-феодалном укладе жизни. Создание могучей скифской державы, усиление производительности оседлых хлебопашцев, подчиненных скифам, сравнительная безопасность торговых сношений,—все эти условия содействовали тому, что эллины в 7—6 веке направили свое колонизационное движение к берегам Скифии. Здесь возникает ряд торговых колоний, освоенных выселенцами из малоазийских городов: Милета Гераклеи и других. Хлеб и рыба становятся главными предметами экспорта. Растут и крепнут колонии Пантикапей, Фанагория, Херсонес, и Ольвия, Пантикапей, первоначально скифское поселение, благодаря выгодному положению на Боспоре Киммерийском (Керч. пролив), связывающем его с Доном и Кубанью, становится крупным торговым центром. Местные скифские князьки, ближайшие соседи эллинов, втягиваются в круг хозяйственных интересов Боспора, и все производство Боспора организуется на началах крупного феодально-помещичьего хозяйства.

Пантикапей, первоначально городская демократическая рабовладельческая община, с выборными властями, в силу местных экономических условий преобразуется в обширную эллино-скифскую державу с феодальным укладом, возглавляемую царем-вотчинником.



Под влиянием усиленного спроса на хлеб, посевная площадь на Боспоре быстро расширяется; путем договоров, брачных союзов со скифской знатью, путем упорной войны с соседними греческими колониями расширяются пределы Боспора. Правитель Боспора носит титул архонта Боспора и Феодосии, царя синдов и всех мэотов. (Синды жили на противоположном Таманском берегу, мэоты по побережью Азовского моря). Таким образом, Боспор становится поставщиком хлеба и сырья для Греции и главным образом для Афинской республики. Без боспорского хлеба невозможно существование Афинского и других промышленных центров, развивших крупную промышленность, требовавшую подвоза огромного количества хлеба для прокормления многочисленной армии рабочих и рабов и обильных запасов сырья для переработки. Кроме того, Боспор доставлял для нужд греческих общин огромное количество рабов.

За хлеб, рыбу и сырье афиняне доставляют Боспору предметы роскоши: расписную глиняную посуду (чернофигурную и краснофигурную), оружие, ткани, вино и оливковое масло. Боспор— посредник этой торговли, снабжавший отдаленную Скифию эллинскими и местными изделиями. Торговля эта, очевидно, была выгодна для обеих сторон: афинским купцам цари боспорские предоставляли всевозможные льготы. Афинские купцы первые грузили хлеб, освобождались от пошлины; с другой стороны, цари боспорские получали права



афинского гражданства, награждались венками, удаивались статуи на афинской агоре (рынок).

В результате торговых сношений, огромные богатства сосредоточиваются на Боспоре в 4-ом веке до нашей эры—блестящий период расцвета Боспора. Отсюда замечательные курганы с монументальными сводчатыми коридорами и комнатами на территории Боспорского царства. Склепы многих курганов полуразорены (Юз-Оба, Хронова гора, Васюринский курган); совсем исчезли разрушенные курганы: Золотой и Кульобский, Большая Близница. Сохранились и доступны обозрению два кургана: Мелек-Чесменский и Царский, (в пределах города 1-ый и по дороге к Metallургическому заводу 2-ой).

Поразительные богатства обнаружены в склепах курганов, оказавшихся неразоренными и нерасхищенными. Деревянные и мраморные саркофаги необычайно художественной работы; золотые уборы мужские и женские, золотая и серебряная утварь, тончайшие ювелирные изделия, глиняная расписная посуда, терракоты, разноцветное греческое стекло и прочее. Все эти курганы, очевидно, усыпальницы боспорских царей и придворной знати—этих крупных феодалов, ведших обширное хлебное хозяйство и рыбные промыслы при помощи эксплуатируемого местного населения. Вместе с царем они являются самыми богатыми хлеботорговцами и фабрикантами. (На местной черепице встречаются клейма с именами царей). Зажиточность и благосостояние отличают и



рядовых граждан Боспора, как это устанавливают раскопки могил.

Столицы Боспора Пантикапей и Фанагория украшаются мраморными постройками: дворцами и храмами; в храмах воздвигают богатые статуи богов работы иноземных греческих мастеров. Особенно процветает культ Аполлона-Целителя, Деметры—богини земледелия, Афродиты Апатурийской.

Но вот во 2-ом веке до нашей эры картина жизни меняется.

Эксплоатируемая и экономически поработанная нация пытается восстановить свои попранные права. Переняв эллинскую культуру, скифы создают свои города, организовывают армии против эллинов, заграждавших им путь к морю. Для хлебного экспорта им нужны были греческие порты: Пантикапей, Феодосия, Херсонес. Война с эллинами была неизбежна из-за богатого Крымского рынка. Пантикапей и Херсонес, безопасности которых угрожали скифские полчища, обратились за помощью к соседнему Понтийскому царю Митридату (столица Понтийского царства—Синопа на малоазийском берегу). Митридат, страна которого была издавна связана торговыми узами с Боспором, охотно согласился на выгодное для него предложение. Митридату, лелеявшему мечту о создании греко-восточного государства в противовес римлянам, Крым был в предстоящей борьбе с римлянами чрезвычайно важен, как база, обеспечивавшая его людскими резервами и продуктами питания. Предложение



о подачи помощи греческим колониям было принято. Митридат отправил на помощь Эллинам своих полководцев Диофанта и Неоптолема, которые и рассеяли полчища скифов.

Таврида становится составной частью Понтийского царства и обязуется платить дань Митридату. Упорная борьба Митридата с римлянами, как известно, кончилась его поражением. Митридат бежал на Боспор, откуда рассчитывал походом по Дунаю через Альпы нанести удар римлянам. Но население, доведенное до отчаяния чрезвычайными налогами, восстало против навязанного им владыки под предводительством его сына Фарнака.

Митридат покончил о собой; участь Тавриды и Боспора была решена. Боспор становится зависимым от Рима, его вассальным государством, а Фарнак, сын Митридата, утвердился на Боспорском престоле, получив титул царя Боспора, союзника и друга римлян.

Под сенью римской державы снова расцветает Боспор, снова он поставляет хлеб и сырье на греческий рынок. Все более и более богатеет население и главным образом правящие верхи — помещики-феодалы. Город того времени, описываемый Страбоном, (I век нашей эры), кольцом окружает гору Митридат, имеет свой акрополь, гавань на 30 кораблей и доки. Облик города и населения еще греческий, но культура греческая постепенно принимает скифо-сарматский налет. К концу 1-го века нашей эры на престоле утверждается сарматско-фракийская династия Тивериев-



Юлиев. Двор принимает чисто восточный характер по примеру персидского: царь окружен многочисленным штатом придворных. Он титулуется царем царей и ведет свое происхождение от богов. В то же время царь боспорский носит титул друга римлян и друга кесарей, он верный вассал Рима, обязующийся охранять пределы римского государства.

Меняется и культ богов, на первый план выступают восточные божества Астарта, Сабазий — боги производительных сил природы.

К римскому времени относятся многочисленные курганы со склепами и подземные камеры, с интересной стенной живописью, с богатым инвентарем. Многие из этих склепов разрушены (Алкима, Анфестерия), некоторые бесследно затеряны, как напр., знаменитая двойная катакомба Ашика 42-го года. Из сохранившихся отметим склеп с изображением Деметры (4-ая Предельная, д. № 10); склеп 1891 г. (Нагорная, д. № 21) со сценой жертвоприношения; склепы: Стасовский с военными сценами и изображением райской обители, и Сорака с культовыми сценами (погребальная трапеца) и с интересным заклинанием. (Оба склепа находятся на горе Митридите, на дороге, параллельной Предельно-Нагорной). Далее, склеп 1873 г. со сценой блуждания Деметры, и с изображением Медузы. (Предельно-Нагорная, 1/17).

Сюжеты гробничной живописи очень разнообразны. В склепе Ашика изображены пышные похороны боспорского вельможи; в склепе Анфестерия мирная картина жизни боспорского зем-



ледельца, под'езжающего с своими слугами к войлочной юрте, где его поджидает семья. В склепе Деметры ярко представлены религиозные верования боспорян.

(См. подробное описание склепа Деметры).

Позднее характер живописи меняется. Появляются военные сцены, отражающие борьбу пантикапейцев с пришлыми кочевниками. Таквы склепы Стасовский, Ашика и другие.

С 3-го века начинается в южно-русских степях движение кочевых племен: сарматы, аланы наводняют Тавриду и, захватив флот боспорян, распространяются на противоположном берегу. Разорение увеличивается, культура падает.

В 341 г. прекращается чеканка монет с именами боспорских царей. Многочисленные племена готов осели в юго-восточной части полуострова и подчинили своей власти Боспор. С конца 3-го века на Боспоре распространяется христианство, и организуется Боспорская епархия. Вслед за готами появляются гунны. Одному из гуннских вождей, Горду, император византийский Юстиниан передал правление Боспором, но после убиения Горда Боспор присоединен был к владениям Византии. Пришедшие в ветхость стены Боспора, по свидетельству историка Прокопия, восстановлены Юстинианом, пытавшимся поднять благосостояние края. Боспор был для него важен, как ключ для владения черноморскими степями. Приблизительно к этому времени относятся склепы 5-го века нашей эры, по Госпитальной ул., № 38 и № 40. На стенах склепов красной краской напи-



саны молитвы и псалом 90. К этому времени относятся многие иудейские надгробия, большая часть христианских надгробий, на которых начертаны имена первых христиан Боспора. В этот же период было положено начало древней церкви в Керчи Иоанна Предтечи. Хотя в надписи, сохранившейся на одной из четырех колонн, стоит год 757 (6265 г. от сотворения мира), год смерти некоего Кириака, сына Георгия, но храм мог существовать значительно раньше.

В дальнейшем Боспор, признавая главенство Византии в церковном и культурном отношении, вынужден подчиняться кочевым племенам, быстро сменяющим друг друга на территории Крыма.

В 10 веке на берегах Боспора утверждаются русские. В 11 веке был здесь так называемый Тмутараканский удел.

К княжению князя Глеба относится замечательный Тмутараканский камень с надписью: „в 6576 г. от сотворения мира (т. е. в 1068 г. нашей эры). Глеб князь мерил море по льду от Тмутаракана до Корчева. 10 тысяч и 4 сажени“. (См. „Керчь в прошлом и настоящем“ Х. Зенкевича). Русское название Корчев произошло из тюркского Каршу (по ту сторону), и переделано татарами в Керчь. В 13 веке вслед за половцами, оттеснившими русских от моря, появляются татары, прочно осевшие у берегов Черного моря. Морская торговля в это время переходит в руки генуэзцев, прочно водворившихся в 1216 г. в Кафе (древней Феодосии) и имевших свою базу и в Боспоре. (Воспро или Пандико или Черкио).



Процветание колоний генуэзских и венецианских продолжается до завоевания турками Константинополя (1453 г.). В 1475 г., когда турки взяли Кафу, Керчь также подчиняется турецкому султану.

В 1774 году по Кучук-Кайнарджийскому миру Керчь и Еникале были присоединены к России. Со времени русского владычества начинаются археологические изыскания и научное изучение прошлых культур.

Музей древностей открыт был в Керчи в 1826 г. В 35-ом году было построено на восточном склоне Митридата специальное здание для музея в греко-дорическом стиле.

---





Рис. 3. Общий вид раскопок на горе Митридата 1899 г.



## Путеводитель по керченским раскопкам.

Чтобы ознакомиться с местоположением древнего Пантикапея, рекомендуем прежде всего взойти на верхушку горы Митридата к памятнику первого русского археолога Стемпковского, отсюда к высокой скале с сохранившимися древними ступенями, откуда открывается широкий вид на Керченский пролив, город и его окрестности. Это так называемое 1-ое кресло Митридата. Где же был древний Пантикапей, как он был расположен, где находились храмы, улицы, дома, стены его, торговая площадь, порт и т. д.? Обратимся к древнему географу Страбону, жившему в начале 1-го века нашей эры. Вот что сообщает он нам: „Пантикапей представляет собою холм, со всех сторон заселенный, окружностью в 20 стадий (три километра с лишним), с восточной стороны от него гавань и доки приблизительно для 30 кораблей; есть также акрополь; город основан милетянами“. В настоящее время, на основании раскопок, старинных планов Пантикапея прошлого столетия и известий древних писателей, не может быть никакого сомнения, что гора Митридат и есть этот холм. Как и в настоящее время, он был со всех сторон застроен; на вершине, с которой мы



наблюдаем, был древний акрополь или кремль. Многие скалы здесь обтесаны, на других вырублены ступеньки, высечены фундаменты каких-то зданий. Все свидетельствует о том, что здесь именно было древнее жилье. Многочисленные черепки древней чернофигурной греческой посуды, найденной на площадке возле памятника Стемпковского, указывают и на время возникновения этого поселения—7—6 век до нашей эры.

Сохранившийся план древнего Пантикапея, исполненный Дюбрюксом и проверенный Бларамбергом, дает нам представление о размерах древней городской территории, о местоположении башен и ворот позднейшего города юстиниановских времен. Повидимому город занимал главным образом северо-восточный склон г. Митридата от Госпитальной ул. до моря.

Древние кладбища (некрополи), согласно обычаю греков, хоронивших своих покойников за городскими стенами, находились вне городского района, по Митридатовой горе (Круглая и Продолговатая скалы) до Золотого кургана и по Глинищу до бывш. богадельни Золотарева. Расположение некрополей указывает, что район городских ограждений постепенно расширялся, вводя в черту города места древних некрополей. Группа курганов, окружающих город, служила царским некрополем. Жизненным центром древнего города была „агора“,—торговая площадь и место общественных собраний. Таковым местом придется считать Предтеченскую площадь. Здесь при раскопках не было найдено остатков зданий;



за то кругом во многих местах найдены в большом количестве памятники с надписями, мраморные постаменты, пьедесталы от разных статуй и т. п. Все это указывает, что здесь и была, по всей вероятности, древняя агора, которая обыкновенно украшалась статуями граждан и лиц, оказавших особые услуги городу. Агора же естественно должна была находиться по близости гавани. И действительно, древняя гавань была на месте нового узкого мола, что подтверждается следующим. На старинных картах Керчи 20-х г.г. прошлого столетия в восточном направлении, как указывает и Страбон, отмечался длинный мол, выходивший в море на протяжении 160 сажен, так называемый Генуэзский. По многочисленным греческим амфорам, извлеченным со дна морского землечерпалкой при постройке нового мола, можно предположить, что здесь и был греческий порт, впоследствии, вероятно, использованный генуэзцами.

Итак, гора Митридат и есть древнее пепелище Пантикапея.

Ознакомимся теперь ближе с раскопками. Вступая на территорию раскопок, мы ясно видим, какая ничтожная часть древнего города открыта. Большая часть древнего Пантикапея еще везде под глубоким слоем земли, к счастью не застроенной, и раскопки его обещают в будущем много интересного в смысле выяснения быта, экономического и политического строя и топографии города.



Слева при входе лежат памятники, перенесенные из старого Митридатского музея: две крышки от мраморных саркофагов и большой мраморный монолит в виде фронтона древнегреческого храма (ящерица, вырезанная на карнизе крыши, ясно указывает на отношение к культу Аполлона). Этот памятник воспроизведен у Ашика в его сочинении: „Боспорское царство“. Первое небольшое здание вправо—это остатки гончарного завода со множеством обломков амфор. Первое большое сложное строение слева, если подняться по древним ступенькам,—это термы (бани)—необходимая принадлежность каждого античного города. Стены этого здания, относящиеся к римскому времени, сильно выветрились, и многие детали совершенно исчезли. В этих термах, как и в Помпее и в других городах, следующие отделения (см. план): топочная, теплое отделение, горячее отделение и холодный бассейн. К этому зданию справа примыкает какое-то помещение с водоемами и зернохранилищами; перед ним древняя мостовая. Вода в термы направлялась по трубам из юго-восточного колодца. Отработанная вода выливалась по водостокам. Образцы гончарных и свинцовых труб находятся тут же в музее. Весьма интересным и богатым представляется следующее здание, небольшая часть которого открыта, а большая часть еще под землей. Здание построено из хорошо обтесанных квадратных камней 3-го—2-го века до



нашей эры. Тут же остатки дорических колонн: два мощных барабана, покрытых белой облицовкой. На фундаментах отдельные карнизы; внизу порог от дверей. Весьма интересны многочисленные остатки стеной расписной штукатурки, найденной внутри здания. (См. книгу Ростовцева „Античная Декоративная живопись на юге России“ и витрину Музея). Стенная живопись по яркости красок не уступает помпеянской живописи. Возможно, что это было какое-нибудь общественное здание.

Подымаемся выше в западном направлении, встречаем по пути большое зернохранилище. Яма имеет форму большого пифоса с суживающимся горлом. Нижняя часть ямы высечена в скале, верхняя тщательно заштукатурена цемянкой. Рядом другая яма меньших размеров, обвалившаяся и постепенно засыпающаяся. К югу от этих ям находится подвальное помещение другого большого здания, часть которого вырублена в скале; видны нижние части оконных отверстий. Тут же найдены в большом количестве обломки расписной штукатурки простейшего, так называемого, 1-го помпеянского стиля (см. реставрации стены в центральном музее). Множество мелких колонн с каннелюрами и расписные (пантикапейские) капители; сохранились остатки каменного пола. Здесь же в боковых комнатах были найдены две статуи: Геракла, без головы, с рогом изобилия, и бюст бородатого Диониса.



Впоследствии, после разрушения здания еще в древности, были поставлены в подвале столбы, поддерживающие водопроводные свинцовые трубы. Пройдя узкую траншею, подходим к зданию, сложенному из больших камней. Внутри здания найдены куски штукатурки, гипсовых орнаментов, относящихся к римскому времени. Судя по деталям раскопок, город погиб, очевидно, при взятии врагом, вероятно, готами. Часть зданий разрушена пожаром, строительный материал разнесен.

---



## Мелек-Чесменский курган.

Из множества курганных склепов, когда-то бывших на территории Боспорского царства, вблизи Керчи сохранились почти неприкосновенными два: Мелек-Чесменский и Царский. Оба кургана обязаны своим сохранением попечениям Одесского Общества Истории и Древностей, а также Археологической Комиссии. Мелек-Чесменский курган с пирамидальным сводом, относится к 4—3 в. до нашей эры. Мелек-Чесменский курган разрыт дирекцией Керченского Музея в декабре 1858 г. посредством мины с правой стороны, почти у входа. Вход в склеп был заложен большими плитами; склеп оказался ограбленным через пробоину, сделанную в своде близ фронтона. Найдено было несколько досок от деревянного ложа, черепки алавастра и бронзовый небольшой браслет. Предоставленный затем на произвол судьбы, курган вскоре едва не был совсем разрушен. Окрестные жители стали вывозить оттуда для своих надобностей глину в надежде добраться до каменных плит, представляющих прекрасный строительный материал. Благодаря энергичным ходатайствам Одесского Общества Истории и Древностей курган был спасен. В 1871 г. были произведены необходимые реставрационные работы.



Внутри курган состоит из 2-х частей: погребальной камеры с пирамидальным сводом и крытого коридора, украшенного у входа фронтоном. Погребальная камера склепа имеет правильное, почти квадратное основание, выложенное каменными плитами. Стены сложены из пяти рядов плит; над пятым рядом начинается свод, образуемый семью рядами плит, выдвигающимися один над другим таким образом, что квадратное отверстие камеры, постепенно суживаясь, наконец замыкается одной большой плитой. Таким образом получается свод древнейшей конструкции, прототип крестового свода.

В коридоре стены одной высоты со стенами склепа и состоят также из пяти рядов плит. Свод коридора образуют три ряда плит, замыкаемых сверху 13-ью плитами. Заслуживает внимания замечательно искусно и красиво сделанное соединение пирамидального свода с призматическим. Диаметр основания кургана около 30 сажен., высота от 5 до 6 сажен. Высота погребального склепа внутри 5 арш. 9 вершков.

Постепенно курган заполнился многочисленными памятниками Эллинской старины, приобретенными на остатки сумм, выдаваемых на содержание кургана; таким образом при кургане создан Эпиграфический музей (камни с древними надписями).

Главную часть эпиграфического богатства Мелек-Чесменского кургана составляют эллинские надгробия из местного камня-известняка с надписями, обнимающими громадный период времени



от 5—4 в. до нашей эры и до 6 в. нашей эры. Среди этого 1000-летнего некрополя мы найдем надгробия всех периодов истории Боспора.

I. Древнейшие надгробия в виде прямоугольных плит, иногда украшенных красивым анфемием в виде веерообразной пальметты, иногда фронтоном. Некоторые надгробия носят следы влияния афинских образцов.

II. Самую многочисленную группу представляют рельефные надгробия (от 2-го в. до нашей эры и до 2-го в. нашей эры).

Как видно по сохранившимся кое-где краскам, рельефы были раскрашены: фон, на котором виднелись рельефные фигуры, покрывался голубой краской, одежда была розовой. Буквы нередко оттенялись красной краской.

Рельеф обрамлен с боков колоннами или пилястрами, на которых возвышается фронтоном с акротериями и розетками. Вообще получается подобие греческого капища. Иногда сверху вместо фронтона анфемий. Внизу надгробия по краям обрезаны для вставки в постамент.

Главнейшие виды рельефов следующие:

1) Всадник, вооруженный горитом и мечом, в сопровождении оруженосца, пешего или конного.

2) Воин со щитом и копьем или гражданин обыкновенно в сопровождении мальчика.

3) Женщина, сидящая в кресле, при ней девочка с сосудом.

4) Женщина стоящая, рядом с ней девочка.

5) Семейные группы в несколько человек.

6) Так называемые сцены „трапезы“.



При всем разнообразии рельефов, содержание их сводится к одному: умершему, как герою, т. е. полубогу, воздаются божеские почести.

III. Древнейшие иудейские надгробия (4—5 в. нашей эры), обыкновенно небольших размеров с семи—или девятисвечником на постаменте, трубным рогом, в одном случае—ключом (?). Надписи на греческом, иногда на древнееврейском языке. Большая часть надгробий без надписей.

IV. Христианские надгробия с типичным большим 4-х конечным крестом. Надпись с обычной формулой: „Здесь покоится раб божий такой-то“. Обыкновенно начинается и кончается небольшим крестиком.

---





Рис. 4. Общий вид Царского кургана, открытого А. Ашиком в 1837 году



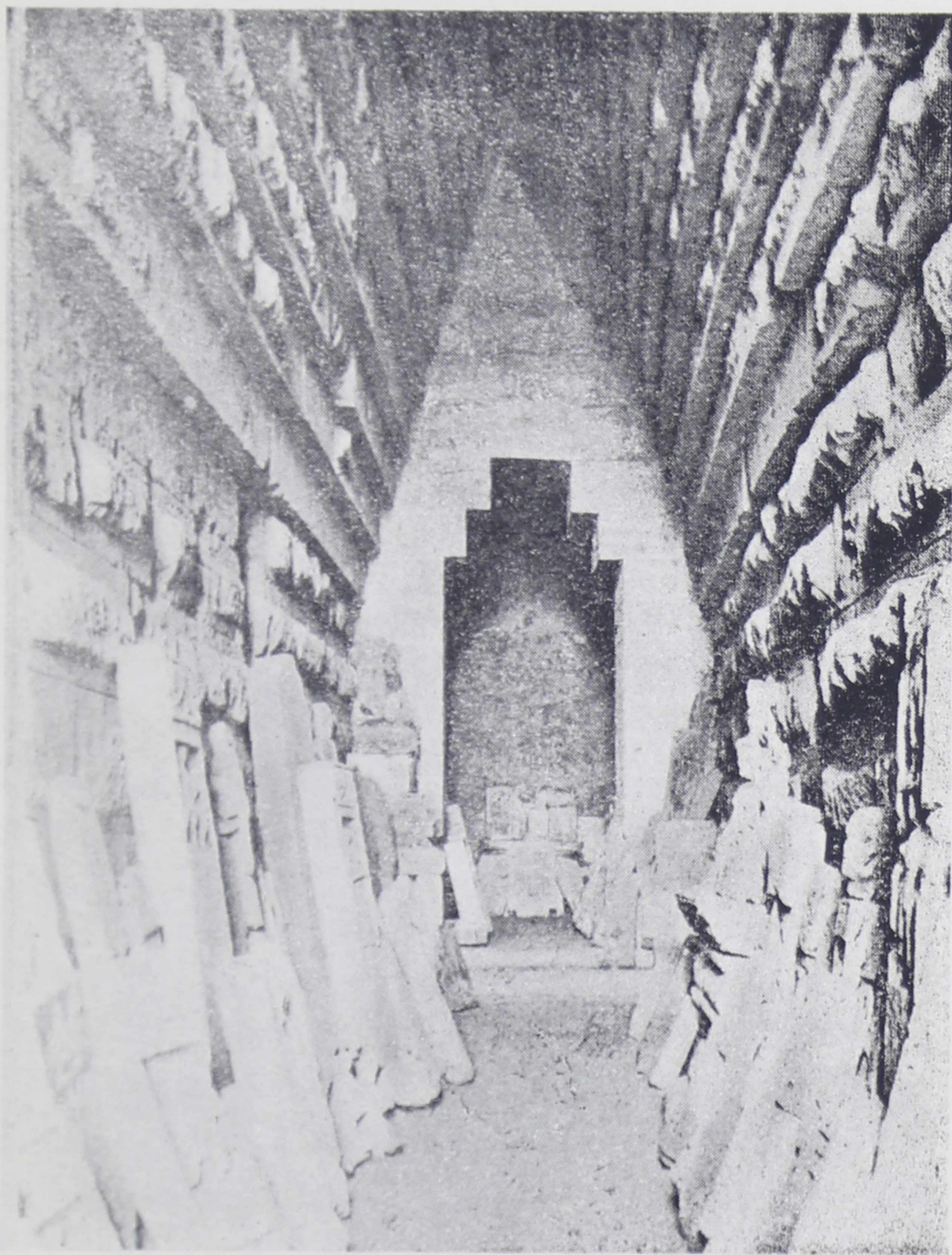


Рис. 5. Дромос Царского кургана.<sup>7</sup>



## Царский курган.

Царский курган расположен в 4 километрах от города Керчи в сторону Керченского Metallургического Завода, к северу от Нового Карантина.

Курган разрыт дирекцией музея в 1837 году, но оказался, как и большинство керченских курганов, ограбленным в древности или в средние века гетуэзцами.

Однако раскопки вознаграждены замечательнейшей гробницей, поражающей до сих пор своей монументальностью, грандиозностью и художественностью.

Курган высотой около 8 сажен, а окружность его 125 с.

Курган раскопан колодцем от вершины к склепу, насыпь над сводом оказалась сложенной из трех слоев глины, булыжного камня и морской травы. Под этой насыпью обнаружен был склеп.

Снаружи склеп обложен слоем булыжника.

Уже в 1840 году курган подвергся частичному разрушению. Был снят пол в погребальной камере, и поврежден вход, ведущий из коридора в усыпальницу. В 1865 году были приняты серьезные меры к сохранению этого грандиозного памятника эллинского зодчества. При кургане был построен караульный домик, в котором помещен был сторож.



Раскоп, ведущий в курган, был расширен и обложен бутовым камнем; восстановлена осевшая вершина кургана, реставрирована верхняя часть свода галлерей и вход в погребальную камеру, а также пол.

В погребальную камеру кургана ведет длинный, высокий коридор. Длина его 17 сажен; высота  $3\frac{1}{2}$  саж. Отвесные стены дромоса (галлерей) сложены из 8 рядов плит. Над 8-м рядом камни с обеих сторон выдвигаются 14-ью уступами, образуя призматическое покрытие дромоса.

Все плиты обтесаны в виде рамы с выступами посредине, т. н. рустиками. Из коридора попадаем в погребальную камеру. Высота ее 5 саж. Стены квадратной камеры сложены из больших плит в 4 ряда. Начиная с пятого ряда, по углам камеры появляются выступы, которые, все более выдвигаясь и суживая отверстие камеры, придают ему сначала форму многоугольника, затем правильного круга (9-ый выступ). От 9—21 выступа почти правильные концентрические круги, быстро уменьшаясь, образуют конический свод. Остаток навверху небольшое круглое отверстие замыкается одной большой плитой.

Как и Мелек-Чесменский, Царский курган постепенно превращается в музей эпиграфических памятников.

В Царском кургане под старинными его сводами, отчасти под пристроенным навесом хранится свыше 600 памятников; из них больше всего эпиграфических памятников с надписями всех времен и эпох. Это настоящий каменный архив Бос-



пора. Здесь выставлены древнейшие греческие надписи 5 века с архаическими письменами; красивые стройные надгробия 4-го века, иногда с изящными орнаментами в виде пальмет; надписи посвятительные на мраморных постаментах от статуй царей и божеств: Аполлона, Деметры, Афродиты. Особенно много камней с рельефными картинами времен римских, рисующих быт пантикапейцев времени начала нашей эры. Далее идут памятники религиозных сходов, поклонявшихся единому божеству, памятники иудейские и христианские, памятники с непонятными варварскими (сарматскими?) письменами, наконец памятники армянские, турецкие с арабскими письменами и русская надпись 18 века.

Много вмещает в себя Царский курган и памятников архитектурных, обломков мраморных от карнизов с водостоками, украшенных львиными головами, колонн, капителей, обломков мраморных статуй, погребальных урн, жертвенников. Вот какие богатства хранятся в кургане. К сожалению, не все предметы могли уместиться внутри кургана и под навесом; многие остаются под открытым небом и подвержены всем невздам погоды. Обойдем все памятники и рассмотрим наиболее интересные из них. Под навесом огромное количество надгробий с рельефами римских времен, изданных академиком Латышевым. Из более древних надписей отметим надписи на мраморных постаментах, сложенных посреди навеса.

513/206 Аполлоний, сын Фанагора воздвиг Афродите небесной, владычице Апатура,



при Перисаде архонте Боспора и Феодосии и царе Синдов и всех мэотов. (I O. S. P. E IV, 418).

514/207 Ливии., жене Августа, царица Динамия, дружественная римлянам, воздвигла своей благодетельнице. (I. O. S. P. E. IV, 420).

515/208 Аристион Аристофонов Афродите. J. O. S. P. E. II, 22.

Перед навесом два огромных мраморных саркофага. Мраморный саркофаг с надписью: „Антимах . . . проживший годы . . . месяца Лоя 30 дня“, найден в разоренной гробнице в окрестностях Керчи. (Отчет А. К. 1860 г.) Антимах принадлежит к знатной римской семье Ульпиев, занимавших высокие должности при дворе боспорского царя Савромата.

Другой мраморный саркофаг найден на Глинице (5-ая Продольная ул. д. № 62). В саркофаге оказался деревянный гроб с истлевшим костяком, лежавшим головой на С. В. на толстом слое лавровых листьев с войлочной подушкой под головой, вещей никаких не оказалось. (Изв. А. К. № 30).

По другую сторону дорожки лежит огромный памятник в виде надгробия из белого мрамора, высотой 4,20 м., т. е. около 2-х сажень. Вверху памятник украшен акротериями [и] треугольным фронтоном, посреди которого изваяна женская фигура с приподнятыми руками. В верхнем углублении изваяны две рядом стоящие фигуры мужчин, в нижнем—всадник на спокойно стоящей лошади, с копьем в правой руке Стела найдена в Керчи



недалеко от Таманской пристани и оказалась вставленной в стену здания, сооруженного над старинным фонтаном.

Рядом цилиндрическая колонна из серого мрамора с надписью: „При царе Перисаде, сыне Перисада, в бытность жрецом, Каллон, сын Каллона, посвятил статую Аполлону Врачу“. И. А. К. 58, № 1.

Далее по направлению к кургану два больших постамента от статуй с надписью на первом: 512/205. „В добрый час.

Происходящего от предков царей царя Тиверия Юлия Рискупорида, друга Кесарей и друга римлян, благочестивого своего благодетеля“.

I. O. S. P. E, II, 45.

На другом пьедестале рядом с первым—следующая надпись: 511/204. „С добрым счастьем. Происходящего от предков царей великого царя Тиверия Юлия Рискупорида, друга Кесарей и друга римлян благочестивого, Юлий Телесин, гражданин храмоблюстительного города Ираклии Понтийской, своего благодетеля поставил в 547 г. в месяце Горпиэе“. (250 г. по Р. Хр.) I. O. S. P. E. II, 44.

Входим в дромос кургана.

Из памятников надгробных римского времени отметим 345/38—надгробие с рельефом, изображающим семью погребенных: мужа, жену и двух сыновей—

— надгробие Агафа, жены его Никарии и сыновей Агафа и Филокла I-го века до Р. Хр.

Весьма интересны две плиты, покрытые живописью, перенесенные в курган из разоренного склепа возле вокзала, открытого в 1902 г.



На входной плите изображение Медузы с крылышками на голове и змеями на шее. Голова Медузы была повернута внутрь могилы, и назначение ее было охранять от покойника живых людей.

Другая плита, с изображением виноградной лозы, представляет боковую стену одного из саркофагов, найденных в указанном склепе (обе плиты изданы в сочинении Ростовцева "Античная декоративная живопись на юге России").

Скрепленное железной рамой изображение Деметры из кургана "Большая Близица", раскопанного Люценко в 1864 г. в Тамани. Плита с изображением Деметры, замыкавшая пирамидальный свод в усыпальницу, была перевезена в Керченский Музей. Краски выцвели и поблекли, но сохранился рисунок Гросса (См. альбом "Античной декоративной живописи на юге России", Ростовцева).

Отметим еще некоторые выдающиеся памятники.

455/138. Длинная мраморная плита "Императора Веспасиана Кесаря Авлуста, величайшего первосвященника, императора в 6-ой раз, отца отечества . . . Владыку всего Востока . . . глаголющего происходящего от предков, царя (Тиберию Юлию) Рискупорида царя Юлия . . . сына друга Кесарей и друга римлян, глаголющего пожителенного первосвященника Авлуста и глаголющего отечества". J. O. S. P. E. II, 355.

330/23. Надгробие, хорошо сохранившееся, Макарии, жены Диогена, и Исигоны, матери его.



В углублении следы голубой краски, следы розовой—на одежде.

329/22. Знак царя Эвпатора.

436/129. Древнее надгробие Аристофана, сына Гереея, украшенное анфемием. J. O. S. P. E. II, 130.

326/19. Тибий, сын Тибия, Нана, жена Тибия. Древнее надгробие 4-го века до Р. Хр, с профилированным фронтоном, украшенное акротериями. J. O. S. P. E. IV, 261.

Стихотворное надгробие Минодора, сына Аполлония;

„Минодор Аполлониев, прощай!

Твою родину скажи, твое имя и судьбу поведай, н сколько лет тебе и покидаешь ли что-либо у недолговечных? Произвела меня на свет родная, венчанная морем Синопа, а имя ушедшего от мира сего было Минеодор; многие изрубив кровавые доспехи супостатов, я лежу, сраженный копьем, в земле Воспорской. Шесть десятков лет завершил один год, а покидаю я детей и в браке любимую супругу. Да обитаешь ты священное жилище благочестивых, ибо ты как при кончине, так и при жизни, был для всех весьма желанный“. J. O. S. P. E. II, 298.

У самого входа слева помещен целый ряд мраморных постаментов с ценными надписями.

312/5. „С добрым счастьем. При царе Тиверии Юлии Рискупориде отстроена сия башня от основания попечением Юлия Эрота, сына Квинтова, бывшего министра царского двора, в 522 г.“, т. е. в 225 г. после Р. Хр. Найдена плита в 1864 году в Оссовинах. J. O. S. P. E. II, 48.



313/6. „Тиберия Юлия Савромата, сына царя Рискупорида, друга кесарей и друга римлян, благочестивого, поставил Марк Ульпий Прим, своего благодетеля в 394 г.“, т. е. 79 г. по Р. Хр. (Дар Музею Томазини). J. O. S. P. E. II, 38.

314/7. „За победу над скифами, одержанную царем царей Тиверием Юлием Котисом, другом кесарей и другом римлян и благодетелем отечества, наварх Трифон Аполлониев в 420 г. месяца Даисия 27 дня.“ J. O. S. P. E. II, 27.

317/10. „Великого царя Аспурга, друга римлян, происходящего от царя Асандроха, друга кесарей и друга римлян, царствующего над всем Воспором, Феодосией, синдами, мэотами и тарпитами, торетами и псесами, и танаитами, подчинившего скифов и тавров, Менестрат Менестратов, начальник острова, своего спасителя и благодетеля“. Найдена в 1865 г. за старым кладбищем. J. O. S. P. E. II, 36.

309/2. Посвящение Фэниппа за брата Артемидора (?) сына . . . , при Пэрисаде, архонте Феодосии и царе синдов, мэотов и фатеев. (Дар Томазини). J. O. S. P. E. II, 8.

315/8. „Димарх Скифов посвятил Афродите небесной, владычице Апатура, при Левконе, архонте Боспора и Феодосии“. Найдено в Тамани у Цукурского лимана. J. O. S. P. E. II, 343.

Входим в погребальную комнату. Слева у входа:

310/3. „Сатирион Патэков, бывший жрецом, посвятил Аполлону врачу при Пэрисаде, архонте Боспора и Феодосии и царе синдов и всех мэотов“.



Надпись найдена в 1864 г. на вершине г. Митридата.  
J. O. S. P. E. II, 10.

308/1. „Креуса дочь Медонта, Деметре . . .  
посвятила при Левконе, архонте Боспора и Фео-  
досии и царе синдов“. J. O. S. P. E. II, 7.

В левом углу огромный пифос для хранения  
воды и вина.

Посреди погребальной камеры круглый стол,  
на котором выставлены некоторые древние над-  
писи и пантикапейская капитель; на ребре круга  
древняя надпись: „С добрым счастьем“.

Между прочим, на столе древнейшая в Керчи  
надгробие „российского гражданина Геркина, ро-  
дившегося в 1774 г. и умершего в 1780 г.“

На противоположной стороне отметим над-  
пись на мраморном постаменте:

311//4. „Феофил Санхов, бывший жрецом, по-  
святил Аполлону—врачу при архонте и царе Спар-  
токе, сыне Эвмела“. J. O. S. P. E. II, 348.

Выходя из погребальной комнаты, осмотрим  
еще ряд памятников с другой стороны.

415/108. Древнее надгробие с пальметой Ним-  
фодора, сына Гермократа. J. O. S. P. E. II, 185.

Обломок позднее византийского надгробия 14  
века с витиеватым крестом.

Красиво сработанный карниз с растительным  
орнаментом, соединенным с изображением живот-  
ных: зайца, собаки, и т. д.

358/51. Тщательно сработанное надгробие,  
отчасти поврежденное, Агафа, сына Иза. Изобра-



жен всадник, вооруженный луком и горитом, к которому прикреплен меч, на правой ноге кинжал. За всадником конный оруженосец с остроконечным шлемом на голове. Сохранились следы раскраски.

440/143. Огромная плита, вся сплошь покрытая непонятными знаками, из которых некоторые близко подходят к царским родовым знакам.

368/61. Мраморная стела из Анапы, в древности Горгиппии. На стеле увековечены имена горгиппийских граждан, одержавших победу в состязаниях в честь бога Гермеса.

341/34. „Синод, во главе с иереем Пантагафом и сводителем Микой, и добролюбом Эвримоном, и заместителем Илием, и секретарем Фарнаком, поставили памяти ради Масту, сыну Маста“. I в. по Р. Хр.

---





Рис. 6. Изображение Деметры в склепе 1895 г.





Рис. 7. Изображение похищения Персефоны Плутоном в склепе 1895 г.



## Склеп Деметры.

В ведении Керченского Музея целый ряд склепов с замечательной стенной росписью, относящейся к римскому времени (о них подробнее в историческом введении). Роспись этих склепов драгоценнейший исторический документ, восстанавливающий в ярких красках быт и религиозные верования пантикапейцев. Из склепов всегда доступен обозрению посетителям склеп Деметры (4-ая Продольная, д. № 10).

Склеп с изображением Деметры в бывшей усадьбе Зайцевой открыт ее владельцами в 1895 году. Склеп оказался неграбленным, но вероятно, был потревожен вторым погребением, так как входная плита оказалась разбитой на две части. Вдоль длинных стен склепа на камнях стояли деревянные саркофаги. При входе, влево, стоял высокий бронзовый канделябр, рядом лежала серебряная раковина, под саркофагом находились золотые перстни: один у ног, другой у головы. За саркофагом, у изголовья, в углу найден синий стеклянный сосуд. У входа, в правом углу, оказалась куча битого стекла и второй стеклянный сосуд зеленоватого цвета. У второго саркофага лежали остатки погребального золотого венца и золотые бляшки. Перед входом в склеп, справа, лежали два праха, собранные в кучу. Все



вещи, найденные в склепе, исследованы проф. Ростовцевым и отнесены к первым десятилетиям первого века по Р. Хр. (См. альбом декоративной живописи юга России).

Присмотримся теперь к устройству склепа и его стенной живописи.

Склеп представляет из себя небольшую погребальную камеру, впущенную в небольшой холмик. Ориентирован склеп с севера на юг; свод полуцилиндрический. В каждой стене по нише, окрашенной в черную краску с белыми пятнами. Над нишей вправо в камне вырезана выдающаяся внутри склепа каменная чашечка, для лампадки.

Стены склепа и потолок покрыты двойным слоем штукатурки. По верхнему фону сделана роспись. Под нишами идет простой сухарный карниз.

По обе стороны ниш под карнизом тянутся виноградные лозы.

По середине потолка большой круглый венок из розового сплетения с остроконечными листьями, перевязанный внизу лентой. На синеватом фоне внутри венка изображен грустный лик Деметры. Богиня в синем хитоне, на шее золотое ожерелье, по плечам ниспадают густые каштановые пряди волос. Белой краской налево и направо от головы сделана надпись: ДН МНТНР. В настоящее время сохранились только буквы Н ТНР.

По всему потолку разбросаны листья и розовые лепестки.

Под медальоном с изображением Деметры и над медальоном по букету маков, перевязанных розовой и голубой лентой.

Слева и справа от медальона по три гранатовых ветки с гранатом на каждой, перевязанной розовой лентой в виде банта; по четырем углам потолка по лавровой гирлянде с ягодами, на каждой гирлянде по птичке с розовым и голубым оперением. Против входа картина, изображающая похищение Персефоны Плутоном; в темно-синей развивающейся одежде стоит Плутон на колеснице, запряженной четверкой лошадей: парой гнедых и парой вороных; над лошадьми парит в воздухе возница, держащий в одной руке вожжи, а в другой кнут. Правой рукой бог придерживает небольшую женскую фигуру. Над картиной надпись: „Плутон“. Справа и слева по птичке. На противоположной стене над входом изображена красивая гирлянда из хвойного дерева от которого расходятся по обе стороны побеги какого-то растения, на стеблях которого плоды—груши, гранаты и т. д.

Направо от входа фигура женщины—в длинном одеянии и пеплосе, покрывающем голову, в траурной позе со скорбным выражением лица. Надпись „Калипсо“.

Слева у входа изображен бегущий. Гермес, совершенно нагой; в левой руке жезл, украшенный крылышками, ноги обуты в сандалии: на ногах крылышки.

Каков смысл этих фигур?

Изображение Деметры имеет ближайшую связь с представлением о загробной жизни, священными действиями Элевзинских мистерий.



На первом плане похищение Керы Плутоном, богом подземного царства. Отношение к смерти имеет и Гермес, провожающий душу в преисподнюю и Калипсо покрывающая покрывалом смерти.

Приводим вкратце содержание мифа о Деметре и Персефоне.

Однажды, когда Персефона со своими подругами собирала на лугу цветы, внезапно появился из недр земли бог подземного царства Аид и увел ее в преисподнюю. Деметра девятидневной бродила по земле с факелом в каждой руке, отыскивая свою дочь. Наконец Гелий, всевидящий бог солнца, сообщил Деметре, что дочь ее по воле Зевса спустилась в царство мертвых. Чтобы заставить Зевса вернуть ей любимую дочь, Деметра насылает на стражу голод. Тогда Гермес был отряжен в царство Аида с приказанием отпустить Персефону. С этого времени Персефона проводила у своего супруга в преисподней треть года, когда земля замерзала и не производила растительности; остальные две трети года, весну и лето, ей разрешено было оставаться у матери. Очевидно, под смертью дочери Деметры греки понимали увядание и замирание растительности, а возвращение Персефоны обозначало возрождение растительного царства. В Элевзине, где богиня остановилась во время своих странствований, были учреждены элевзинские мистерии, предметом содержания которых служил миф о Деметре, основательнице земледелия. Посвященные верили, что и человек, подобно природе, временно замирает, а затем пробуждается от смертного сна. Таким образом Элевзинские мистерии пропагандировали идею бессмертия души.

---

# Центральный Археологический Музей.

При входе в вестибюль справа большой плакат, объясняющий, в каком порядке следует осматривать музей; тут же план верхнего и нижнего этажа. В верхнем этаже помещается античный отдел, который состоит из нескольких зал:

I зал—архаический Боспор (VI—V в.),

II зал—эпоха расцвета Боспора (IV—III в.),

III зал—эллинистическая эпоха (III—II в.),

IV зал—эллинистическо-римский (I в. до нашей эры и I и II в. н. э.) и

V зал—римский (II и III в.). К последнему примыкает

VI зал—отдел средневековья: культура готов, Византии, славян, Гenuи, татар и турок.

В нижнем этаже помещается ланитарий: надгробия, памятники архитектуры и скульптуры Пантикапея.

Все важнейшие экспонаты музея снабжены этикетками с синими цифрами, которым и соответствуют порядковые номера путеводителя.

## I. АРХАИЧЕСКИЙ БОСПОР.

Влево большой плакат с краткой историей Пантикапея.

### Витрина № 1.

- 1 Монеты (медь, серебро и золото) Пантикапея с V в. до н. э.—IV в. н. э. и других



современных ему городов: Ольвии, Фанагории, Горгииппии, Амиса и Синопы.

### Витрина № 2.

- 2 Ионический кувшин из Милета с темными полосами.
- 3 Образцы коринфской посуды.
- 4 Фрагмент чернофигурного ионического кувшина.
- 5 Образцы мелкой ионической посуды (аски—сосуды для масла).

### Витрина № 3.

- 6 Ионический двуручный сосуд с темными полосами.
- 7 Фрагментированный чернофигурный аттический кратер (сосуд для смешения вина с водой). С одной стороны изображение сатиров и вакханок, с другой—квадрига (колесница, запряженная четверкой лошадей). Найден в 1915 г. на г. Митридате.
- 8 Аттические чернофигурные лекифы (сосуды для благовоний).
- 9 Фрагмент аттического чернофигурного кратера с изображением парусных судов с внутренней стороны и зверей на ободке. Приобретено покупкой.

### Витрина № 4.

- 10 Большой ионический двуручный сосуд.
- 11 Лекифы, алавастры, энохой.
- 12 Килики (сосуды для питья вина).

**Витрина № 5.**

- 13 Амфорные ручки и горла с клеймами Фазоса, Родоса и астиномов.

**У окна:**

- 14 Две амфоры V в. до н. э.

**Между окном и дверью:**

Камни с греческими надписями V в. до н. э.

- 15 Четырехугольная мраморная плита с архаическими изваяниями богов.

- 16 Надгробие Тихона (VI в. до н. э.) с надписью: „Под сим памятником лежит муж многим желанный, родом Тавр, имя его Тихон“. Из. А. И. М. К., II т., стр. 71.

- 17 Надгробие Асара, сына Атакия. И. А. К. вып. 10, № 47.

- 18 Плита с древними письменами.

- 19 Надгробие Анаксистрата. W, 16 б.

На стенах зала рисунки, воспроизводящие производство и быт греков.

**II. ЭПОХА РАСЦВЕТА БОСПОРА.**

**Витрина № 6.**

- 20 Чернолаковые аски и амфориски для масла; лампочки чернолаковые.

**Под витриной:**

- 21 Надгробие в виде небольшой колонки из серого мрамора с надписью: „Пифарет сын Июлея из Колофона“ (IV в. до н. э.) W. 83.



**Витрина № 7.**

- 22 Чернолаковые канфары, скифы, килики, сосуды для вина (1, 2, 3 полки).
- 23 Чернолаковые солонки, энохои, пелики.

**На витрине:**

простая глиняная посуда, современная чернолаковой.

**Под витриной:**

- 24 Амфоры из под вина.

**На окне:**

- 25 Краснофигурный кратер, найденный Гроссом в 1885 г. к западу от Тамани, по дороге в Тузлу.

**Перед окном:**

- 26 Жертвенный стол из Васюринского кургана на массивных львиных ножках.

**Витрина № 8.**

- 27 Краснофигурная олпа и скифос.
- 28 Краснофигурная мелкая посуда (арибаллы и кувшины).

**Под витриной:**

- 29 Надгробие IV в. Кратии, жены Стратона. Л. II № 240.
- 30 Надгробие IV в. с рельефным изображением девочки, держащей в правой руке кисть винограда, в левой — птичку. W. 285.

**Витрина № 9.**

- 31 Краснофигурные рыбные блюда IV в.
- 32 Чернолаковое большое блюдо.
- 33 Обломки краснофигурного кратера, найденного на г. Митридате (юноши занимающиеся гимнастикой).

**На витрине № 10:**

- 34 Чернолаковая гидрия.

**Витрина № 10.**

- 35 Бальзамарии из цветного греческого стекла IV—III в.
- 36 Алавастры.
- 37 Предметы домашнего обихода из кости.

**Двухэтажная витрина № 11.**

- 38 На витрине: Чернолаковая желобчатая гидрия.
- 39 Внутри витрины: вверху—чернолаковая гидрия IV в. найденная в одном из курганов Юз-Обы.
- 40 Внутри витрины: внизу—краснофигурная гидрия с религиозным сюжетом: у жертвенника Аполлон, Артемида, Латона и другие божества. (Из коллекции Новикова).

**В промежутках между колоннами:**

- 41 Мраморная статуя Асклепия (без головы).
- 42 Мраморная статуя женского божества.

**У дверей:**

- 43 Мраморный бюст Деметры (найден на г. Митридата в 1882 г.)



- 44 Статуя Ники, закалывающей быка. (Найдена в 1884 г., на Митридатовой горе).

Под колоннами.

- 45 Посвятительная плита Артемиде Эфеской при Левконе, архонте Боспора и Феодосии, царе синдов. И. А. К. вып. 63, № 1.
- 46 Надпись—эстампаж о проксении, дарованной царем Перисадом и его сыновьями некоему Пирейцу. Л. II, № 1.

### III. ЭЛЛИНИСТИЧЕСКАЯ ЭПОХА.

Под колоннами:

- 47 Надгробие II в. до н. э. с рельефным изображением двух женщин и надписью: „Муза, жена Тимократа, прощай“. W. 431.
- 48 Верхняя часть надгробия (т. н. анфемий), состоящая из красивой пальметки с цветком посредине. W. № 148.

Витрина № 12.

- 49 На витрине пелика желобчатая, служившая погребальной урной; найдена в кургане близ Нового Кладбища.
- 50 Чернолаковая посуда с тусклым лаком и накладным орнаментом из глины III—II в. (приземистые пелики, канфары и килики).

Витрина № 13.

- 51 Чернолаковая посуда с накладным орнаментом из глины.

Витрина № 14.

- 52 Арибаллы с сетчаткой и пальметками.

### Витрина № 15.

Краснофигурные пелики IV—III века, т. н. Боспорские, с изображением:

- 53 Борьбы грифонов с амазонками,
- 54 Борьбы пигмеев с журавлями,
- 55 С головой амазонки, лошади и грифона.

### Витрина № 16.

- 56 Краснофигурные Боспорские пелики с теми же сюжетами.
- 57 Пелика с вакхической сценой.

### Витрина № 17.

- 58 Так называемые акварельные вазы местного производства с изображением сражающихся воинов, головы амазонки и лошади, III—II в. до н. э.

### Витрина № 18

На витрине две леканы с накладным узором из глины.

- 59 Сосуды из светлой глины с высокими горлами, т. н. лагены.
- 60 Мегарские кубки с тисненным рельефом, II в.

### Витрина № 19.

Терракоты (глиняные статуэтки) культового характера:

- 61 Статуэтки Деметры, Кибелы, Афродиты, Тихи.
- 62 Маски трагические и комические.
- 63 Марионетки с подвижными ногами.
- 64 Гермы богов и проч.



**Витрина № 20.**

Терракоты бытового характера:

- 65 Статуэтки, характеризующие быт женщины.
- 66 Статуэтки-игрушки, характеризующие быт ребенка.

**Витрина № 21.**

Греческая бронза:

- 67 Шлем из Большой Близницы, найденный в 1865 г.
- 68 Поножи, найденные в склепе 1831 г. с восточной стороны холма Куль-Обы.
- 69 Колокол из могилы царицы с Золотой маской 1837 г.
- 70 Ручка от котла, открытого во II-м кургане на Васюринской горе 1871 г.
- 71 Цедилки, черпалки, зеркала.

**IV. ЭЛЛИНИСТИЧЕСКО-РИМСКИЙ ЗАЛ.**

**Витрина № 22.**

- 72 Краснолаковая посуда (I в. до н. э. и I, II н. э.): чаши, кувшины, тарелки, миски.

**Витрина № 23.**

- 73 Посуда и предметы, характеризующие культуру гор. Дии у Камыш-Буруна.

У окна:

- 74 Мраморная статуя орла.

Надгробные стелы римских времен:

- 75 Менилия, синопейца. Изд. в И. А. К. в. 18, № 49.

76 Феофилы (стихотворная надпись):

„Феофилу, меня, мимолетную дочь Гекатея  
Сватали к браку меня юноши гордой толпой.  
Но похитил Аид, увидел Губитель влюбленный  
Как Персефону,—меня, лучшую всех Персефон...

И надпись, что на камне здесь изсечена,  
Оплакивает деву Синопиянку,  
Которой факелы отцом ее не брачные,  
Устроены Аиду похоронные...

Дева, удел твой не брак, а область, откуда возврата  
Нет никогда... Потерял невесту свою Менофил.  
Ты—уж соложница Кору, и Гекатей, твой родитель  
Дочери бедной своей имя одно сохранит...  
Да созерцать остается твой образ на камне могильном,—  
Все же надежды твои Мойра\*) земле предала  
Деву, своей красотой завидной блиставшую смертным  
Феофилу, средь Муз десятую... К чистой любви  
К браку созревшую деву, Харите душою подобной  
— Нет, не Аид, а Плутон мрачною дланью обнял...  
Брачных факелов свет Плутон возжег, принимая  
В мрачный, подземный чертог, полный желаний, жену.  
Ныне должны прекратить печальную песнь и слезы...  
— Дева получит в удел бессмертное ложе, отец.

\*) Судьба.

(Перев. К. Гриневич).

Изд. в И. А. К. в. 14 ,стр. 124.

**Витрина № 24.**

77 Стеклянная посуда римских времен I—II в.  
н. э.: бутылки, кувшины, чаши, стаканы.

**Витрина № 25.**

78 Стеклянная посуда.

**Витрина № 26.**

79 Стеклянная посуда: чаши, бальзамарии  
и слезницы.



Между витринами:

Надгробия римских времен:

80 Илиодора, сына Илия—со стихотворной эпитафией:

„Илиодора верного во всех делах и безупречного к друзьям отчизна милая Амастрия вырастила, по смерти же Воспор молодого мужа с первым пушком (бороды) схоронил. И вот имею две отчизны я: одну давнишнюю, в которой я возвращен, другую—ту, где нынче пребываю. Надгробье-же это братья (мне) сложили, благоговейную память о брате достойном храня“. (Пер. Марти). Найдено в январе 1919 г. во дворе фабрики Серганиди.

81 Астрагала, сына Диофанта. Найдено в 1892 г. в Керчи.

Витрина № 27.

82 Бусы из египетской пасты, сердолика, халцедона, лигнита, стекла, янтаря, раковин каури.

83. Амулеты из египетской пасты от дурного глаза.

Витрина № 28.

Быт женщины:

84 Деревянные туалетные коробочки.

85 Деревянные гребни.

86 Плетеные рабочие корзинки.

87 Сохранившиеся орехи, миндаль, рожки, яйца

Витрина № 29.

Быт мужчины:

- 88 Мечи и кинжалы.
- 89 Украшения рукояток в виде кружков из халцедона.
- 90 Панцырь—кольчуга, сварившаяся в один сплошной ком.
- 91 Умвон от щита.
- 92 Острие копья.

У. РИМСКИЙ ЗАЛ.

- 93 При входе в зал вправо большая плита с изображением двух Ник (Побед), венчающих знак царя Эвпатора (155—171).
- 94 Влево плита с знаком царя Савромата II (175—211). Под знаком, надпись: „заботами Ирака Понтика, верховного переводчика Аланов в 505 г“. боспорской эры—208 г. нашей эры.

Вправо ряд глиняных надгробий римского времени и вотивных (обетных) рельефов.

- 95 Плита с неизвестными (сарматскими?) знаками. З. О. О. IX, т. 14.
- 96 Вотивная плита с изображением бога Сабазия. (И. А. К. вып. 56, рис. 6, 1911 г.).
- 97 Вотивная плита с изображением Кибелы среди Гермеса и Гефаты („Культ Кибелы“, ст. В. Шкорпила).
- 98 Надгробие Гелиогена, сына Герия. И. А. К. вып. 23, № 24.



- 99 Надгробие с рельефным изображением мужчины и женщины; надпись гласит: „Филемон, сын Фарнака, уроженец г. Амиса и жена Ника, прощайте!“ (W. 362).
- 100 Надгробие с рельефным изображением мужчины и женщины, подающих друг другу руки. Под рельефом надпись: „Харикл и Агафоклия, прощайте!“ (W 340a).
- 101 Надгробие с рельефным изображением 3-х женщин с высокими головными уборами. Под рельефом надпись: „Итис поставил памятник в честь сестры Ники и дочерей Ники“ (И. А. К., вып. 40).
- 102 Надгробие с рельефным изображением Гермеса и двух юношей. Надпись: „Аполлоний и Сократ, дети Пофа, прощайте!“ (И. А. К. вып. 49, № 4).
- 103 Плита с рельефным изображением мужчины в гиматии. Надпись: „Полемократ, сын Калуса из Гермонассы, прощай!“ (L. IV, № 334)
- 104 Небольшая плита с поясным изображением человеческой фигуры.  
Над камнями полка с краснолаковой и серой посудой.

Витрина № 30.

- 105 Инвентарь могильника I и II в. н. эры (разрытого во дворе Гросса—Карант, ул. № 78).

Витрина № 31.

- 106 Вещи из царской гробницы т. н. „жены Рискупорида II“: серебряный набор узды и золотые пряжки с сердоликом посредине.

- 107 Позолоченные бляхи от гробниц.  
108 Медицинские инструменты.  
109 Ключи.  
110 Свинцовые гири от весов.

Витрина № 32.

- 111 Лампочки римского времени из красной и серой глины.  
112 Прилепы гробничные из гипса местного производства, маски медузы; трагические и комические маски; фигуры Ниобид, Эротов верхом на дельфинах и на конях.  
113 Орнаменты гробничные из дерева.

Слева у стены:

- 114 Бюст женщины с диадемой на голове и с гиматием, наброшенным на голову. Найден на месте древней Фанагории.  
115 Изваяние из местного известняка бюста женщины с наброшенным на голову гиматием.  
116 Статуя воина—скифа в панцире, хламиде, и остроконечной шапке, с мечом, луком и горитом. Найдена на месте древней Фанагории (И. А. К. 1896 г. стр. 124, рис. 441).  
117 Бюст женщины (без головы), в хитоне высоко подпоясанном, сверху накинут гиматий. (W. № 751).

## VI. СРЕДНЕВЕКОВЬЕ.

Витрина № 33.

- 118 Череп деформированные, найденные в погребениях III и IV в. нашей эры.  
Инвентарь некоторых погребений готских времен, открытых в 1923 г.



У окна: древнейшие иудейские памятники.

- 119 Плита с надписью: „Богу всевышнему, всемилостивому, обет Аврелий Валерий Сог, сын Олимпа, начальник Феодосии, известный Августам, удостоенный почестей от Диоклетиана и Максимиана, названный также Олимпианом в провинции, много путешествовавший, 16 лет отсутствовавший и во многих горестях пребывший, по обету построивший от основания молитвенный дом в 603 г.“ (306 г. н. э.). (И. А. К. в. 10, стр. 26).
- 120 Надгробие Исаакия. L. IV, 404.
- 121 Надгробие Израиля. (Изд. Ю. Марти. Опис. Мелек-Чесменского кургана № 98а).
- 122 Безыменное надгробие с изображением 7 свечника, пальмы и трубного рога.

**Витрина № 34.**

- 123 Бронзовые изделия позднее—римского времени (пряжки, зеркала, колокольчики).
- 124 Готские фибулы разных образцов.

**У второго окна:**

- 125 Христианское надгробие Арсакия с высе-  
ченным сверху четырехконечным крестом.

**Витрина № 35.**

- 126 Посуда варварская готских времен из серо-черной глины.
- 127 Красно-глиняная посуда византийского происхождения с рельефными изображениями дельфина, лошади, креста и проч.

- 128 Посуда варварская местного производства.
- 129 Стекло позднее—римского времени (III—IV века).
- 130 Посреди комнаты—большой остроконечный пифос.

**Витрина № 36.**

- 131 Евангелие (XI века) и Апостол (XII—XIII века) из Иоанно Предтеченской церкви.

Над витриной—внешний и внутренний виды Греческой церкви.

- 132 Каменная икона корсунской работы в оправе из черного камня с изображением благовещения. (Найдена в Новом Карантине. См. „Русские клады“ Кондакова. Не позже XII века).

- 133 Надгробная надпись монаха Иоанникия из Тамани, строителя монастыря (1072 г. н. э. от сотворения мира 6580 г.).

- 134 На стене—гипсовый слепок, надписи Тмутараканского камня; „В 6576 г. от сотворения мира (в 1068 г. н. э.) Глеб князь мерил море по льду от Тмутаракани до Корчева 10 тысяч и 4 тысячи сажени“.

Камень хранится в Эрмитаже.

- 135 Мраморная плита с рельефным изображением бородатого мужчины, итальянской работы. Найдена в земле между Предтеченской площадью и Таманской пристанью на глубине 3-х аршин; повидимому, относится ко временам процветания в Крыму Генуэзских колоний.



- Дальше расположен небольшой лапидарий из христианских надгробных памятников.
- 136 Квадратная плита с рельефным крестом и именем Платона. (Сборн. христ. надп. № 92).
- 137 Прямоугольная плита с надписью: „Здесь покоится раб божий Тудруг“ (И. А. К. в. 45, № 10).
- 138 Прямоугольная плита с вырезанным фронтоном, украшенным монограммой Христа; под фронтоном надпись: „Я, Трифон, сын Агафа, хорошо устроивший свою жизнь, покоюсь на этом месте. Карбан поставил“. (И. А. К. в. 45, № 9).
- 139 Квадратная плита с вырезанным крестом и надписью: „Здесь покоится Филоксен, сын Агапита, ремеслом меховщик“. (З. О. О. ХХІХ, з. 399, стр. 8—11).
- 140 Квадратная плита с высеченным посредине крестом. Надпись не вся разобрана: „Здесь покоится...“ (И. А. К. в. 14, № 53).
- 141 Плита суживающаяся книзу. Наверху надпись: „Здесь лежит Сотирій и Савватий“. Внизу три креста. (И. А. К. в. 3, № 15).
- 142 Квадратная плита с выпуклым крестом. Надпись: „Года 733 (боспорской эры, нашей же эры—436 г.) месяца дистра, памятник Евсевия диакона,“ (Сб. греч. христ. надп. № 86).
- 143 Неправильной формы плита с надписью: „Трофим. Здесь лежит раб божий Геннэй“. (Лат. Сб. гр. хр. н. № 90).
- 144 Прямоугольная плита с надписью: „Здесь лежит младенец Никиана“. (Латышев. Сб. гр. хр. н. № 89).

- 145 Небольшая плита с высеченными на трех сторонах крестами. (И. А. К. в. 40, № 17).
- 146 Левая часть плиты с частью рельефного креста и надписью, в которой упоминается император Юстиниан (527—565) и говорится о сооружении какой-то постройки. (Сб. хр. гр. над. № 98).
- 147 Плита с надписью: „Здесь покоится Кириака“. Изд. Латышевым в И. А. К. в. 10, № 104.
- 148 Камень в виде креста с буквами А и Ш (омега) и именем: Абика. (Лат. Сб. гр. хр. н. № 87).

### Витрина № 37.

- 149 Фрагменты глазированной посуды X—XII в. найденные на Предтеченской пл. в 1911 г.
- 150 Надгробие турецких времен.
- 151 Посуда глазированная тех же времен.

## ЛАПИДАРИЙ.

Лапидарий при Центральном Археологическом Музее состоит из памятников архитектурных и скульптурных, выделенных в особую группу, дающую представление о древнем городе, (I зал) а также памятников надгробных, расположенных в хронологическом порядке—(II зал).

Начинаем обозрения лапидария с I-го зала:

- 1 Барабан дорической колонны, из Царского кургана.
- 2 Барабан ионической колонны, из раскопок на г. Митридате.



- 3-4 Две части ионической колонны, из раскопок на г. Митридате.
- 5 Обломок дорической капители (из раскопок).
- 6-7 Обломки ионической капители, из Царского кургана.
- 8-9 Оригинальные ионические капители, украшенные сходящимися вверху волютами, между которыми цветки каллы, и пальметками на углах. На одной капители сохранились следы полихромной раскраски. (Ростовцев. Ант. дек. жив. на юге России, стр. 116).
- 10 Дорическая (?) капитель с эхином, украшенным овами.
- 11 Обломки симы (верхняя часть карниза) с головами львов, служивших для стока дождевой воды.
- 12 Кровельная черепица с клеймами архонта Игиэнонта (III в. до н. э.) и астиномов (акцизных чиновников).
- 13 Глиняные водопроводные трубы.
- 14 Терракотовые архитектурные украшения.
- 15 Матрица для отливок из металла с круглыми формами.
- 16 Два тарапана для выжимания виноградного сока.
- 17 Два жернова.
- 18 Строительный кирпич поздне—римского времени.
- 19 Архитектурный орнамент (О. А. К. 1889 г.).
- 20 Мраморные ножки небольшого жертвенного стола и обломки статуи (голова и нога) из Васюринского кургана.

- 21 Обломок нижней части мраморной статуи, изображающей Нереиду сидящую на дельфине.
- 22 Мраморная статуя дельфина.
- 23 Обломок мраморной головы.
- 24 Мужская голова от большой статуи римских времен.
- 25 Голова мужская из известняка.
- 26 Обломок мраморного плинтуса с остатками ступни.
- 27 Небольшая мужская герма из известняка.

На полках расположен целый ряд обломков мраморных и известняковых статуй:

- 28 Архаистическая мраморная голова.
- 29 Прекрасной работы мужской торс от небольшой мраморной статуэтки.
- 30 Две мраморные статуэтки Кибелы.
- 31 Голова Зевса (мрамор).
- 32 Голова юноши (мрамор).
- 33 Головка амазонки (мрамор).
- 34 Головы из известняка и прочее.
- 35 Глиняные пифосы для хранения зерна.

#### Витрина № 38.

- 36 Фрагменты фресковой живописи эллинистического времени.

Переходим к обозрению II-го зала:

- 1 Надгробие V в. до н. э. прямоугольное с надписью: „Санон, сын Главкиона, 25 лет расстался с солнцем“. (См. Watzinger .Grabreliefs aus Südrussland № 93).



- 2 Мраморное надгробие IV в. до н. э. с отбитым анфемием, от которого сохранились листья аканфа; под розетками надпись: „Майя, жена Каллия“ (W. 120 a).
- 3 Надгробие IV в. до н. э. с фронтоном, украшенным акротериями. Под фронтоном надпись: „Афинея, уроженка Хиоса“. (W. 51).
- 4 Надгробие IV в. с анфемием в виде пальметки и надписью: „Атотес, сын Анофрина“. (W. 109)
- 5 Надгробие с закругленной верхней частью, IV в. до н. э. Надпись: „Идика, дочь Гордия“. (W. 92).
- 6 Прямоугольное надгробие IV в. до н. э. с надписью, окрашенной красной краской: „Феопомп, сын Эантида из г. Кип“. (И. А. К. в. 23, № 26).
- 7 Прямоугольное надгробие IV в. до н. э. с надписью: „Анаксипола, дочь Фания“ (W. 39).
- 8 Продолговатое надгробие IV в. до н. э. с надписью: „Гистией, сын Аполлония“ L II, № 166.
- 9 Прямоугольное надгробие IV в. до н. э. с надписью: „Пасафиликата, флейтистка“. (И. А. К. в. 23, № 29).
- 10 Небольшое надгробие IV в. до н. э. с фронтоном. Надпись: „Парменон, Агрон и Зоген, сыновья Зопира“ (L. II, № 69).
- 11 Фрагмент надгробия афинской работы из пентеликонского мрамора в виде сидящей в кресле женщины с ребенком в руках. Вторично использовано надгробие для декрета

римского времени (130 г. н. э.). Найдено в Фанагории в 1870 г. (L. II, № 359).

12 Анфемий, состоящий из волют, выходящих из аканфового цветка и заканчивающихся пальметками (W. 118).

13 Анфемий из двух волют, выходящих из цветка, сверху—пальметки.

14 Храмовой стол с посвятительною надписью на подставках, украшенных женскими бюстами. „С добрым счастьем, богу гремящему внемлющему патрида кититов на собственное иждивение построила от оснований храм с прилежащим домом и оградой, при заведывании работой Юлия Симмаха Стратоникова бывшего начальника конюшни, который кроме того вложил двенадцать золотых, проценты с которых доверил жрецу Психариону употреблять ежегодно на священные нужды. В 531 г. I-го числа месяца Дия“. (Изв. А. И. М. К. т. II, стр. 85).

15 Двойное надгробие. С одной стороны рельеф, представляющий мужчину, опирающегося на щит, перед сидящей женщиной, за креслом которой стоит девочка. Надпись: „Каллисфения, жена Баста и брат Каллион, прощайте!“ С другой стороны—стоящий мужчина и мальчик. Под рельефом надпись: „Гастий, сын Агафа, прощай; (L. IV, 247 и 290).

16 Мраморное надгробие Трифонида жены Филетэроса и ее детей: сыновей Левкия и Гераклеодора и дочери Стратоники с надписью:



„С чадами всеми тремя одинокую мать Три-  
фониду

Вырвала быстро от нас Мойра, что жизнь нашу  
рвет.

И постоянно с тех пор по юной жене Филе-  
тэрос

Горько стенает, в удел скорби одни получив.  
Был он родитель; был и супруг; горе за горем  
Он получил от судьбы ради супруги и чад...  
Камень тебе говорит, кто они; поэтому мимо  
Путник, иди, обо всем из надписи вечной  
узнав“.

• (Перев. К. Гриневич).

Надгробие I—II в. н. э. (W. 149).

- 17 Надгробие с двойным рельефом, изображающим всадников и их дружинников, нижняя часть, на которой была надпись, обломана (О. А. К. 1891 г. стр. 64).
- 18 Надгробие с поясным изображением женщины, держащей в левой руке сосуд, а правой поддерживающей покрывало. Надпись над рельефом: „Хрисия, дочь Димитрия“. I века н. э. (W. 318).
- 19 Верхняя часть надгробной плиты с анфемием, римского времени. Взято из древлехранилища Царского кургана.
- 20 Надгробная статуя, изображающая женщину, с отбитым лицом. Найдена в 1891 г. у Братской церкви. (О. А. К. 1891 г. стр. 40).
- 21 Надгробие Гликариона и Полисфена с рельефным изображением корабля (W. 550).

22. Надгробие Гекатея. „Ты запечатлел славу мудрости не словом, а жизнью, естественно подчинившись священным приговорам. Итак Гекатей, покоясь во цвете лет, знай, что ты таким образом скорее избегнул круга мучительных страданий“.
23. Надгробная плита с надписью: „Феон, сын Дионисия, из Амастрии, прощай“. (L. II, № 285).
24. Надгробная статуя, представляющая поясное изображение женщины. Голова отбита.
25. Надгробие в виде бюста женщины.
26. Изваяния львов. Найдены в гробнице, возле вокзала. О. А. К. 1892 г. стр. 35.
27. Каменные урны с пережженными костями.
28. Надгробная плита из мрамора. В углублении обрамленном аркою рельефное изображение фигуры женщины и мальчика. Надпись: „Зиновий, сын Зиновия, прощай!“ (L II № 157).
29. Надгробие с рельефным изображением всадника и воина со щитом. Под рельефом надпись: „Дамос, сын Гая, военачальник тикандитов, прощай!“ Найдено в Керчи на 1-ой Аджимушкайской улице в начале 90-х гг. Изд. L. IV, стр. 174.
30. Надгробие с рельефным изображением мужчины и женщины, пожимающих друг другу руки и 2 детей. Надпись: „Сабион и Александр, сыновья Стефана, прощайте“. Найдено в 1912 г. в Керчи на Глинище. Изд. Шкорпиллом в И. А. К. в. 49.
31. Надгробие с рельефным изображением стоящего воина со щитом в левой руке



и поднятым мечом в правой. Надпись: „Фанн, сын Архелая и теща Гомария, прощайте“. Найдено в 1867 г. на юго-зап. склоне Митридатовой горы. Изд. Л. II, стр. 81.

32 Надгробие с рельефным изображением мужчины и женщины, пожимающих друг другу руки и детской фигурки. Надпись „Саббион и Христа... прощайте!“ Найдено в 1867 г. на г. Митридате. Изд. Л. II, № 108.

33 Надгробие с рельефным изображением стоящего мужчины. Надпись: „Панфил, сын Панфила, прощай!“ Найдено в 1872 г. на сев. склоне г. Митридата. Изд. Л. II, стр. 188.

34 Надгробие с рельефным изображением мужчины и мальчика. Надпись: „Феофилиск, сын Феофила, прощай!“ Найдено в 1903 г. в Керчи, на Глинище. Изд. Латышевым в И. А. К. в. 10.

35 Надгробие из мрамора с двумя рельефами. Наверху всадник с мальчиком, внизу погребальный пир. Между рельефами надпись: „Публий, сын Коссы, прощай!“ Л, II, 192.

36 Завершение надгробия в виде двойной женской фигуры с высоким головным убором, скрытой по пояс в аканфовых листьях. W, 155.

37 Деревянный саркофаг, найденный вблизи Братской церкви.

Вацингер, „Греческ. деревян. саркофаги“, Лейпциг,—№ 37.

38 На полках расположены урны, служившие для хранения жженного праха покойников.

## СОДЕРЖАНИЕ.

	Стр.
Предисловие . . . . .	1
Прошлое Керчи . . . . .	3
Путеводитель по керченским раскопкам . . . . .	13
Мелек-Чесменский Курган . . . . .	19
Царский Курган . . . . .	23
Склеп Деметры . . . . .	33
Центральный Археологический Музей . . . . .	37

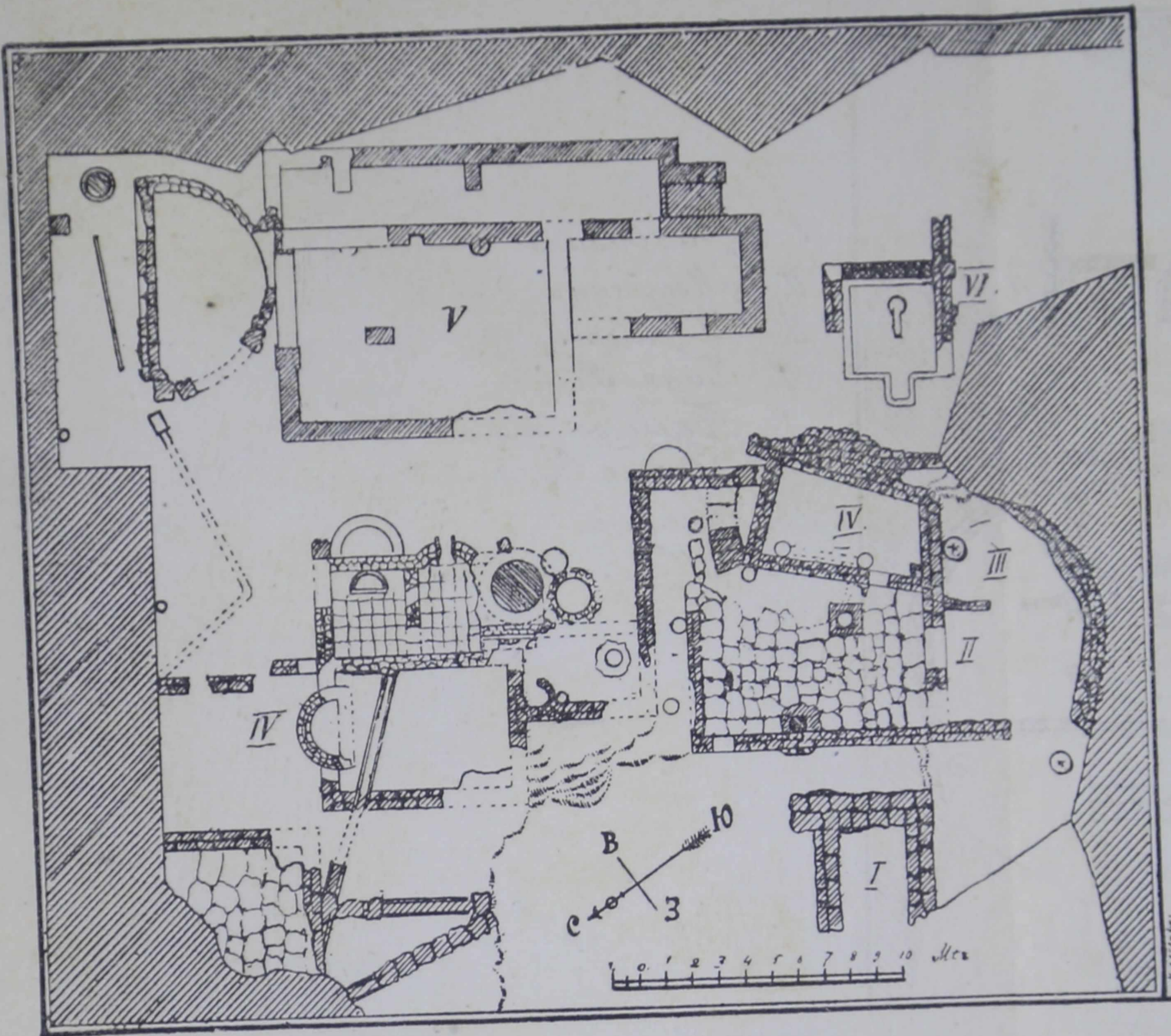
---



### ЗАМЕЧЕННЫЕ ОПЕЧАТКИ

Стран.	Строка сверху	Напечатано:	Следует читать:
31	12	древнейшая	древнейшее
31	24	позднеевизантийского	поздне-византийского

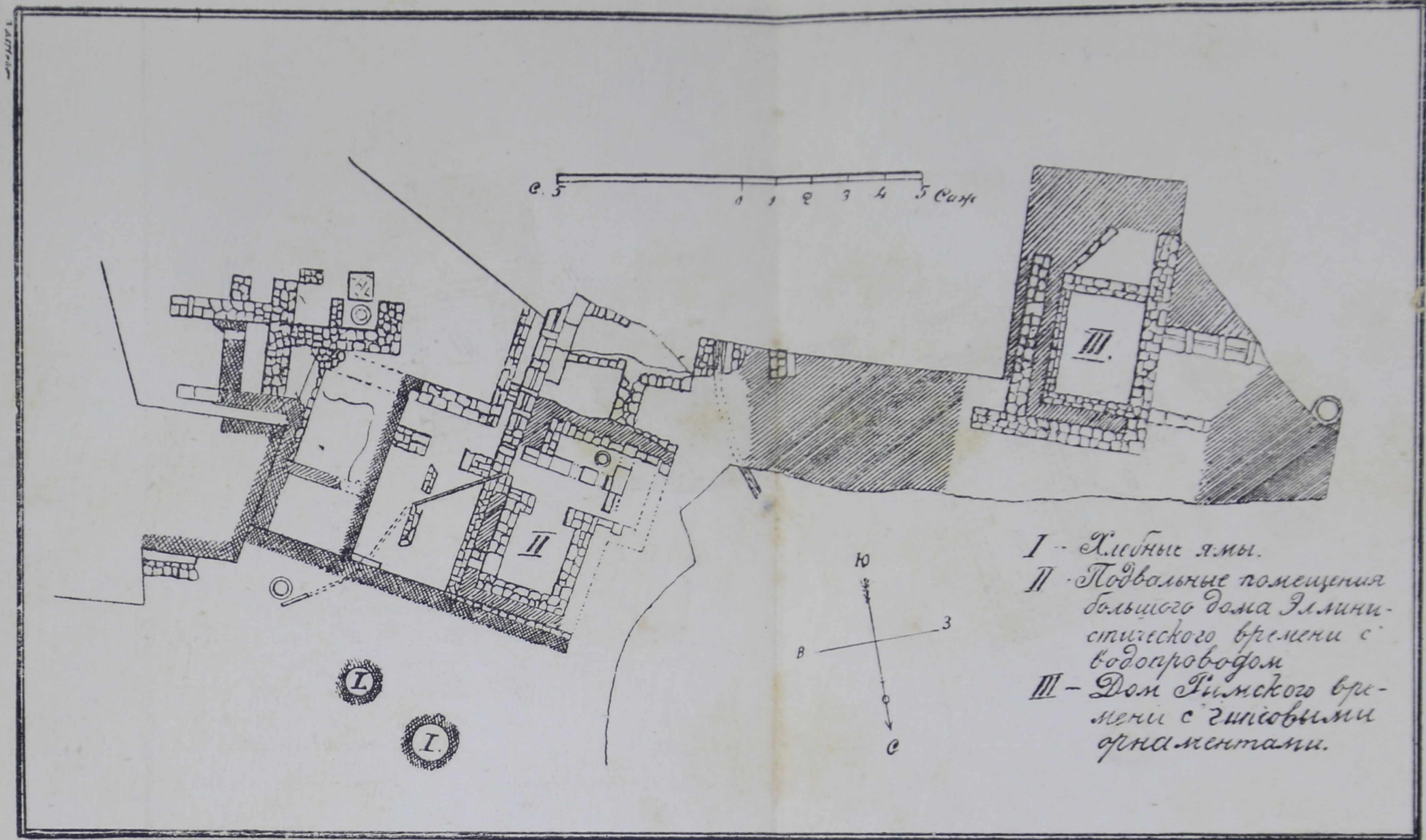




- I - Развалины гонгарной мастерской*
- II - Мощный дворик.....*
- III - Хозяйственная постройка*
- IV - Баня Римского времени*
- V - Большое общественное здание Эллинистического времени*
- VI - Небольшой дом*

Рис. 8. План раскопки городища Пантикапея на горе Митридата 1896 и 1898 гг.





I - Хлебные ямы.  
 II - Подвальные помещения  
 большого дома Элмин-  
 стийского времени с  
 водопроводом  
 III - Дом Гимского вре-  
 мени с гипсовыми  
 орнаментами.

Рис. 9. План раскопок городища древнего Пантикапея 1899 г.



**ПЛАН  
Г. КЕРЧИ  
С' ОБОЗНАЧЕНИЕМ  
ДРЕВНИХ ПАМЯТНИКОВ.**



*КЕРЧЕНСКИИ  
ПЛАН.*

- Словное обозначение:**
- |                               |  |
|-------------------------------|--|
| 1. Царский Храм               | 10. Склеп Стасова                                      |
| 2. Малый Чинчийский храм      | 11. Склеп Сорачка                                      |
| 3. Склеп Деметри              | А. Первое Кресло Митридата                             |
| 4. Надгробие Ипполита Музея   | Б. Второе Кресло Митридата                             |
| 5. Музей древностей, старый   | В. Круглая или Пирамидальная скала или Сахарная голова |
| 6. Часовня Стефановского      | Г. Длинная скала                                       |
| 7. Древо Кантакиала, разбитое | Д. Еврейский холм                                      |
| 8. Склеп Христианский         | Е. Золотой Курган                                      |
| 9. Склеп 1891 года            |  |

Масштаб: в 1 дм = 200 саж.

Т. Керчь 1906. Василий Дурович.



