

РАСКОПКИ
СЪВЕРЯНСКИХЪ КУРГАНОВЪ
ВЪ ЧЕРНИГОВѢ

во время XIV археологическаго съѣзда.

Д. Я. Самоквасова.

Посмертное изданіе.



МОСКВА.
Синодальная Типографія.
1916.

РАСКОПКИ
СЪВЕРЯНСКИХЪ КУРГАНОВЪ
ВЪ ЧЕРНИГОВЪ

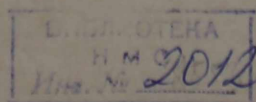
во время XIV археологическаго съѣзда.

Д. Я. Самоквасова.

Посмертное изданіе.



МОСКВА.
Синодальная Типографія.
1916.



Раскопки для Черниговскаго Археологическаго Съезда 1908 года *).

На Екатеринославскомъ Археологическомъ Създѣ 1905 года Черниговскіе депутаты отъ имени Черниговскаго Городскаго Управленія, земства и дворянства предложили Ученому Совѣту Създа избрать городъ Черниговъ мѣстомъ очереднаго общерусскаго археологическаго създа 1908 года; другіе предлагали назначить этотъ създъ въ одномъ изъ городовъ Сибири или въ одномъ изъ городовъ области бывшихъ греческихъ колоній на югѣ Россіи. Я защищала предложеніе Черниговскихъ депутатовъ на слѣдующихъ основаніяхъ.

Во первыхъ, я не знаю города въ Русской землѣ, кромѣ Кіева, въ которомъ сохранилось столько древностей, высоко важныхъ для научнаго познанія начальныхъ періодовъ исторіи русскаго народа, какъ въ городѣ Черниговѣ; здѣсь имѣются языческіе могильники богатаго содержанія, древнѣйшіе памятники русскаго зодчества съ фресками и найдены были богатые клады золотыхъ и серебряныхъ украшеній эпохи первыхъ князей Рюриковичей; но эти древности русскаго народа еще малоизвѣстны въ специальныхъ областяхъ историко-археологическихъ знаній, не изданы и не разработаны научно. Во вторыхъ, я желала воспользоваться проектированнымъ Черниговскимъ археологическимъ създомъ, чтобы показать курганокопателямъ практическіе приемы изысканія бытовыхъ издѣлій въ курганахъ съ кострищами и могильныхъ ямъ въ курганахъ съ костяками, такіе приемы, которыхъ невозможно передать раскопочною инструкціей, но легко показать на дѣлѣ, раскопками; а для демонстраціи многочеловѣчному ученому създу научныхъ приемовъ изысканія бытовыхъ издѣлій въ кострищахъ и могильныхъ ямъ съ костяками, извлеченія изъ древнихъ могилъ полностью сохранившагося содержанія и обращенія археологическаго матеріала въ средство научнаго рѣшенія историческихъ вопросовъ, Черниговъ является единственнымъ городомъ въ Россіи, такъ какъ только въ этомъ городѣ сохранились курганные могильники, состоящіе изъ насыпей, покрывающихъ языческія кострища и могильныя ямы съ костяками. Въ третьихъ, до настоящаго времени въ значительной степени сохраняетъ свою силу сказанное К. Н. Бестужевымъ-Рюминымъ въ 1872 году: большія усилія были направлены въ область древнихъ греческихъ колоній, „а самыя важныя вопросы для всей Русской исторіи въ центральныхъ губерніяхъ, а сюда почти еще не заходили работники“. Нынѣ работники заходятъ уже и въ центральныя губерніи; но какіе и при какихъ средствахъ? Большею частію народные учителя, студенты, священники, офицеры, помѣщики, люди безъ университетскаго образованія, которымъ выдаются открытыя листы на производство раскопокъ

*) Въ рукописяхъ, оставшихся послѣ покойнаго профессора Д. Я. Самоквасова, есть нѣсколько статей о раскопкахъ, которыя, хотя не окончены и съ перерывами, однако-же своимъ изданіемъ могутъ представить нѣкоторый интересъ и послужить къ дополненію прежнихъ работъ профессора. Въ предлагаемой брошюрѣ помѣщены статьи о раскопкахъ для Черниговскаго Археологическаго Създа 1908 года. Т. С.

въ данныхъ уѣздахъ на свои частныя средства, или съ пособіемъ въ 100—300 р., на которое невозможно обслѣдовать въ археологическомъ отношеніи не только уѣздъ, но даже одинъ могильникъ, даже одинъ курганъ большой величины. Рядомъ съ такими спорадическими раскопками, наполняющими наши музеи археологическими матеріалами, ничего не говорящими русскому историку, затрачиваются десятки тысячъ рублей на продолженіе раскопокъ въ области бывшихъ греческихъ колоній и на покупки, храненіе и изданіе образцовъ древняго греческаго искусства, давно извѣстныхъ наукѣ. Понятно, что при такихъ условіяхъ дѣло научной разработки древностей центральныхъ губерній Россіи, съ которыми связано рѣшеніе научныхъ вопросовъ, самыхъ важныхъ для всей Русской исторіи, не можетъ идти успѣшно и остается по отношенію къ начальнымъ періодамъ исторіи русскаго народа почти въ томъ состояніи, какое характеризуемо въ первомъ томѣ Русской Исторіи Бестужева-Рюмина, не смотря на множество появившихся съ 1872 года спорадическихъ раскопокъ, частныхъ и общественныхъ собраній древностей и изданій „типичныхъ вещей“, найденныхъ въ разныхъ губерніяхъ, уѣздахъ, городахъ, селахъ и деревняхъ. А пока могильныя древности центральныхъ губерній Россіи остаются малоизвѣстными и необработанными научно, до тѣхъ поръ нецѣлесообразно съ точки зрѣнія интересовъ русской археологіи и исторіи собирать общіе русскіе археологическіе съѣзды въ области древнихъ греческихъ колоній, давно уже обслѣдованной и представленной во множествѣ превосходныхъ изданій компетентными учеными археологами, и въ городахъ Сибири, приобщенной къ русской территоріи только въ XVI столѣтіи, гдѣ нѣтъ русскихъ древностей. Для специалистовъ же по изученію классическихъ и сибирскихъ древностей могутъ быть собираемы спеціальныя мѣстные археологическіе съѣзды.

Лучшимъ фактическимъ доказательствомъ неосвѣдомленности нашихъ высшихъ ученыхъ сферъ о древностяхъ центральныхъ губерній Россіи можетъ служить фактъ, заявленный въ первомъ засѣданіи Черниговскаго Археологическаго Съѣзда графиней П. С. Уваровой: въ Московскій Предварительный Комитетъ по устройству Черниговскаго Археологическаго Съѣзда было прислано отношеніе, подписанное профессорами и академиками, занимающими высокое положеніе въ наукѣ, о замѣнѣ для Съѣзда 1908 года города Чернигова городомъ Новгородомъ, мотивированное тѣмъ, что въ Черниговѣ нѣтъ древностей, имѣющихъ научный интересъ. Ошибочность этого мотива показали выставка Съѣзда, рефераты о Черниговскихъ древностяхъ, протоколь о новооткрытыхъ во время Съѣзда фрескахъ на стѣнахъ Елецкаго монастыря и результаты раскопокъ Съѣзда языческихъ кладбищъ въ городѣ Черниговѣ.

Когда сказанный Комитетъ и Предварительный Съѣздъ по устройству общаго археологическаго съѣзда 1908 года остались при рѣшеніи Ученаго Совѣта Екатеринославскаго Съѣзда, то я посѣтилъ Черниговъ, осмотрѣлъ курганные могильники, означенные на планѣ города Чернигова съ его древностями (Могила Русской земли; стр. 189), составленномъ въ 1872 году, и былъ пораженъ уничтоженіемъ кургановъ въ теченіе послѣднихъ 35 лѣтъ: не сохранилось и пятой доли могильныхъ насыпей, покрытыхъ дерномъ и имѣвшихъ конусообразную форму и обводные рвы.

На двухъ большихъ курганахъ Болдиной горы, лежащихъ рядомъ съ курганами Гульбищемъ и безымяннымъ, раскопанными въ 1872 году, оказались глубокія ямы, свидѣтельствовавшія о раскопкѣ, о которой не имѣется никакихъ свѣдѣній въ археологической литературѣ. Западная часть курганнаго могильника на Болдиной горѣ, ближайшая къ Троицкому монастырю, отведена подъ новое кладбище и здѣсь уже на языческихъ могилахъ возвышаются

новые кресты. Съ сѣверной стороны Болдиной горы, прилежащей къ Ольгову полю, березовая роща сохранилась только узкимъ бордюромъ, у ограды съ правой стороны дороги изъ города къ Троицкому монастырю, и въ этомъ бордюрѣ сохранилось до 50 кургановъ; а часть бывшей рощи со стороны Ольгова поля вырублена, земля распахана и болѣе 100 кургановъ, здѣсь помѣщавшихся, запаханы до такой степени, что отъ нихъ никакихъ слѣдовъ не осталось. Вершина „Долгаго Кургана“ на Ольговомъ полѣ еще остается покрытою дерномъ, а окружность подошвы уже распахана; обводный ровъ запаханъ и отъ кургановъ въ его сосѣдствѣ не сохранилось никакихъ слѣдовъ. На мѣстѣ большой курганной группы, помѣщавшейся при выѣздѣ изъ города по улицѣ Гончей, на правомъ берегу Стрижня возведены заводы, усадьбы, проведены дороги и въ этой мѣстности уже не сохранилось ни одного кургана. На правомъ побережьѣ Стрижня, вокругъ „Стараго Кладбища въ Березкахъ“ также появились усадьбы на мѣстахъ бывшихъ кургановъ и здѣсь сохранились только курганы въ оградѣ христіанскаго кладбища и нѣсколько большихъ насыпей въ садахъ и огородахъ, уцѣлѣвшихъ отъ сръза и распашки, благодаря своей величинѣ, но ихъ подошвы уже распаханы, а рвы запаханы. Два кургана въ оградѣ кладбища и всѣ сохранившіеся курганы по сторонамъ Минской или Халявинской дороги и проселка въ урочище Яловщину, въ числѣ 12, я нашелъ уже раскопанными, посредствомъ перекрестныхъ траншей; но о результатахъ раскопки не имѣется свѣдѣній въ археологической литературѣ. Отъ большого курганнаго могильника у д. Гуцина, въ трехъ верстахъ отъ Троицкаго монастыря, сохранилось нѣсколько кургановъ въ уцѣлѣвшей части кустарника, а болѣе 100 кургановъ обращены въ поле безъ какихъ бы то ни было признаковъ бывшихъ кургановъ.

Осматривая раскопанные курганы на лѣвомъ побережьѣ Стрижня, въ урочищѣ „Старое Кладбище въ Березкахъ“, по Халявинской дорогѣ и проселку въ урочище Яловщину, я убѣдился, что лица, производившія здѣсь раскопки, не зная практическихъ приѣмовъ опредѣленія положенія могильныхъ ямъ подъ курганами и извлеченія бытовыхъ издѣлій изъ языческихъ кострищъ, своими раскопками только уничтожали языческіе памятники, выбрасывая безъ изслѣдованія кострища и не докапываясь до дна могилъ, когда насыпи покрывали могильныя ямы, углубленныя въ материковую глину, чѣмъ и объяснялось отсутствіе въ археологической литературѣ свѣдѣній о находкахъ въ Черниговскихъ курганахъ.

Въ засѣданіи Черниговской Ученой Архивной Комиссіи, состоявшемся во время моего приѣзда въ Черниговъ для обсужденія вопроса о систематическихъ раскопкахъ въ Черниговской губерніи къ предстоящему четырнадцатому Археологическому Съѣзду, я показалъ составленную мною карту Сѣверянской земли, поясилъ ея содержаніе и сказалъ, что границы этой земли въ предѣлахъ уѣздовъ, лежащихъ по Днѣпру, Деснѣ и Сейму, со стороны бывшихъ земель Полянъ, Древлянъ, Радимичей и Вятичей, опредѣлены раскопками прежнихъ лѣтъ; остается неопредѣленною граница со стороны рѣки Сулы и опредѣлить ее систематическими раскопками могилъ ко времени открытія Съѣзда 1908 года было бы въ высшей степени желательно; а это вполнѣ возможно, такъ какъ до открытія Съѣзда остается еще два лѣта. Для этого нужно въ намѣченныхъ мною пунктахъ произвести раскопки курганныхъ могильниковъ, сопровождающихъ городища, раскапывая въ каждомъ изъ нихъ 3—5 могилъ и передвигаясь къ слѣдующему, по теченію Ворсклы, Псла и Сулы въ Полтавской губерніи и въ южныхъ уѣздахъ Черниговской губерніи, по теченію Десны, Остра и верхнихъ теченій западныхъ притоковъ Сулы. Что касается раскопокъ по Ворсклѣ, Пселу и Сулѣ, то онѣ на первый годъ уже поручены Московскимъ Комитетомъ г.г. Городцову, Макаренко и Стеллецкому, а по

Деснѣ въ Остерскомъ уѣздѣ—г. Хвойко; раскопки же въ остальныхъ уѣздахъ Черниговской губерніи было бы желательно совершить трудами мѣстнаго Комитета по устройству Съѣзда и мѣстной Ученой Архивной Комиссіи на мѣстныя средства, такъ какъ Московскій Комитетъ не располагаетъ средствами на раскопки въ Черниговской губерніи, по моему мнѣнію, существенно важныя для результатовъ научной дѣятельности Черниговскаго Археологическаго Съѣзда. Но оказалось, что въ распоряженіи мѣстныхъ учреждений на потребности Съѣзда 1908 года состояли только 600 р., пожертвованные бывшимъ Предсѣдателемъ Земской Управы Мухановымъ. Тогда я предложилъ отложить раскопки до будущаго года, а въ текущемъ году поручить одному изъ членовъ мѣстнаго Комитета объѣздъ уѣздовъ Козелецкаго, Борзенскаго, Нѣжинскаго и Конотопскаго, для обозрѣнія городищъ и кургановъ, означенныхъ на моей картѣ Сѣверянской земли, съ цѣлью предварительнаго обозрѣнія и опредѣленія вѣднѣшнихъ формъ и количества сохранившихся кургановъ въ сказанныхъ мѣстностяхъ. Этотъ трудъ принялъ на себя членъ мѣстной Комиссіи священникъ Карпинскій.

Въ томъ же засѣданіи я поставилъ на обсужденіе вопросъ о раскопкахъ въ Черниговѣ и его окрестностяхъ во время Съѣзда 1908 года и спросилъ, были ли производимы здѣсь археологическія изслѣдованія послѣ моихъ раскопокъ, а если были, то гдѣ хранятся находки въ разрытыхъ курганахъ. Оказалось, что въ періодъ своего существованія мѣстная Архивная Комиссія не имѣла средствъ для систематическихъ археологическихъ изслѣдованій, а были производимы только спорадическія раскопки немногихъ кургановъ на лѣвомъ побережьи Стрижня, при выѣздѣ изъ Чернигова по Халявинской дорогѣ и въ области Бѣлоуса, вблизи с. Рогощи; но въ разрытыхъ курганахъ бытовыхъ издѣлій не найдено, за исключеніемъ горшка съ пережженными костями барана, найденнаго въ одномъ изъ Табаевскихъ кургановъ съ кистрищемъ и хранящегося въ Музеѣ Черниговской Архивной Комиссіи. Тогда я предложилъ раскопать во время Съѣзда нѣсколько кургановъ на лѣвомъ побережьи Стрижня, на Болдиной горѣ праваго побережья Десны, Долгій курганъ на Ольговомъ полѣ, Черниговское древнѣйшее городище, именуемое нынѣ валомъ и нѣсколько кургановъ въ области р. Бѣлоуса, если Съѣздъ будетъ имѣть время, сверхъ раскопокъ въ городѣ Черниговѣ, совершить загородную археологическую экскурсію; а для того до времени открытія Съѣзда необходимо было испросить на раскопку Долгаго кургана разрѣшеніе частнаго владѣльца и получить свѣдѣнія о величинѣ и количествѣ кургановъ въ могильникахъ области р. Бѣлоуса, означенныхъ на картѣ Константиновича. Трудъ по собиранію сказанныхъ свѣдѣній принялъ на себя также священникъ Карпинскій.

Изъ раскопокъ, проектированныхъ мною и на мои средства для Съѣзда 1908 года, были исполнены только слѣдующія:

1. В. А. Городцовъ, затративъ тысячу рублей, изслѣдовалъ Бѣльское городище на р. Ворсклѣ, въ Зѣньковскомъ уѣздѣ, и двадцать два кургана въ его окрестностяхъ, по устройству и содержанію, оказавшихся могилами Аксютинскаго типа. Рефератъ объ интересныхъ результатахъ этой раскопки былъ сообщенъ на Черниговскомъ Съѣздѣ и будетъ напечатанъ въ „Трудахъ“ этого Съѣзда; но вопросъ о возможности существованія въ области р. Ворсклы Сѣверянскихъ городищъ и могильниковъ языческой эпохи Козарскаго и русскаго періодовъ остается открытымъ, такъ какъ не было сдѣлано систематическихъ раскопочныхъ развѣдокъ въ курганныхъ могильникахъ разныхъ видовъ, сохранившихся по теченію р. р. Ворсклы, Мерлы и Коломака, означенныхъ на картѣ, переданной мною В. А. Городцову одновременно

съ порученіемъ Московскаго Комитета по устройству Съѣзда 1908 года о производствѣ курганныхъ раскопокъ въ области р. Ворсклы. Находки г. Городцова въ Бѣльскомъ городищѣ и его окрестностяхъ, частію доставленныя на выставку по выбору графини П. С. Уваровой, поступили полностью на храненіе въ Императорскій Историческій Музей.

2. Г. Макаренко, затративъ 300 рублей, изслѣдовалъ одинъ большой и шесть малыхъ кургановъ могильника на р. Пселѣ въ Гадячскомъ уѣздѣ, у с. Броварки, оказавшихся также ограбленными могилами со срубными гробницами и срубными засклепками Аксютинскаго типа, подобными прежде открытымъ въ той же мѣстности г. Хвойко на средства Б. И. Ханенко, находки котораго хранятся въ Кіевскомъ Городскомъ Музеѣ. Въ томъ же Музеѣ хранятся находки въ курганахъ области Псла, однородныя съ находками въ курганахъ верхняго теченія Псла, у м. Мирополья и Николаевской Пустыни, Суджанскаго уѣзда, а также въ двухъ курганныхъ могильникахъ на Сулѣ, въ г. Глинскѣ, Роменскаго уѣзда. По своему устройству и содержанію курганные могильники этого рода не принадлежатъ Сѣверянскому племени. Однако же на основаніи раскопокъ, произведенныхъ по настоящее время въ области средняго теченія Псла, нельзя сказать, что тамъ нѣтъ Сѣверянскихъ могильниковъ языческой эпохи, потому что въ этой области еще не было сдѣлано систематическимъ археологическимъ раскопокъ, съ послѣдовательнымъ переходомъ отъ одной курганной группы къ другой для вскрытія хотя бы только 3—5 насыпей въ каждой группѣ, съ цѣлью опредѣленія устройства и содержанія могилъ въ каждой изъ нихъ. Г. Макаренко предполагалъ сообщить рефератъ Черниговскому Съѣзду о своихъ раскопкахъ на р. Пселѣ, но сообщеніе не состоялось, по недостатку времени; а въ послѣднемъ засѣданіи Съѣзда постановлено: рефераты, не прочитанные на Съѣздѣ по недостатку времени, напечатать въ „Трудахъ Съѣзда“. Находки г. Макаренко предполагалось помѣстить въ музеѣ Сѣверянской земли, проектированномъ Черниговскимъ Археологическимъ Съѣздомъ; нынѣ надежда на осуществленіе проекта этого музея утрачена, а потому сказанныя находки переданы въ распоряженіе Императорской Археологической Коммисіи, откуда выданъ былъ г. Макаренко Открытый листъ для раскопокъ въ области р. Псла Полтавской губерніи.

3. Въ области р. Сулы систематически изслѣдованы прежними раскопками, съ послѣдовательнымъ переходомъ отъ одного могильника къ другому, только языческія кладбища, сохранившіяся въ предѣлахъ Роменскаго уѣзда по теченію Сулы отъ с. Волховцы до г. Глинска и по теченію р. Ромна. Здѣсь по теченію р. Сулы, у поселеній Волховцы, Будки, Аксютинцы, Герасимовки, Ромны, Лозовой, Поповки, Ярмолинцы, Сурмачовки, Глинскъ, Волошковичи открыты курганные могильники, впервые открытые мною въ 1876 году въ урочищахъ „Стайки“ и „Солодкое“ у с. Аксютинцы, а потому получившіе именованіе кургановъ Аксютинскаго типа. Но рядомъ съ такими курганами встрѣчены два могильника въ городѣ Глинскѣ, однородные по устройству и содержанію съ могильниками у с. Мирополья и Николаевской пустыни на р. Пселѣ и два могильника у с. с. Липоваго и Медвѣжья по теченію Ромна, однородные съ Сѣверянскими курганными могильниками, не встрѣченные на Сулѣ между Волховцами и Глинскомъ. Но по теченію Сулы должны были сохраниться курганные могильники, однородные съ Липовскимъ и Медвѣжьимъ области р. Ромна, потому что по лѣтописи Сѣверяне жили по Деснѣ, Сейму и Сулѣ. Для провѣрки этого предположенія я передалъ 200 рублей И. Я. Стеллецкому и просилъ его произвести раскопчныя развѣдки на Сулѣ у м. Снятина, Лубенскаго уѣзда, въ древнемъ городищѣ и окрестныхъ курганныхъ могильникахъ, въ которыхъ, по имѣвшимся у меня свѣдѣніямъ, въ 1873 году было насчитано болѣе 1700 кургановъ. Раскопки г. Стеллецкаго показали, что въ окрестностяхъ Снятина встрѣчаются ограбленные

курганы со срубными гробницами и бронзовыми наконечниками стрѣлъ Аксютинскаго типа; но двѣ огромныя группы малыхъ кургановъ состоятъ изъ могилъ сѣверянскаго погребальнаго обряда, однородныя съ курганами Черниговскими, Переяславскими, Липовскими и другими, покрывающими костяки въ могильныхъ ямахъ, вырытыхъ въ песчано-глиняной подпочвѣ съ бытовыми издѣліями, по формамъ и составу, сходными съ издѣліями Сѣверянскихъ кургановъ. Часть находокъ г. Стеллецкаго передана въ Музей Черниговской Архивной Комиссіи, а часть поступить въ Музей Московскаго Археологическаго Института, когда онъ будетъ имѣть свое помѣщеніе.

4. Развѣдки г. Хвойко въ Остерскомъ уѣздѣ не состоялись по неизвѣстной мнѣ причинѣ, и я не знаю, на что были употреблены 300 рублей, переданные на эти развѣдки.

5. Раскопки для Съѣзда 1908 года я проектировалъ въ большихъ размѣрахъ, по той причинѣ, что здѣсь были находимы очень интересныя древности, относящіяся къ разнымъ историческимъ эпохамъ: „на глубинѣ 8 аршинъ—кость мамонта, а возлѣ нея шлифованное каменное долото“; „каменный полированный молотокъ, со сверлиною“; „въ курганѣ—черепъ человѣка, каменный молотокъ, кусокъ желѣза на подобіе стрѣлы и кусокъ янтаря“; „въ городкѣ найдены каменные орудія“; „въ курганѣ—скелетъ, а при немъ глиняный сосудъ и мѣдный молотокъ“; „въ землѣ на значительной глубинѣ—шесть глиняныхъ статуэтокъ, изображающихъ египетскія муміи, съ гіероглифами“; „въ курганѣ—бронзовый трехгранный наконечникъ стрѣлы, четырехугольная золотая бляшка, изображающая лежащаго оленя съ многовѣтвистыми рогами, желѣзныя бляшки отъ панцыря и пр.“; въ „курганѣ—два большихъ желѣзныхъ копыя со втулками, желѣзныя удила, украшенныя двумя бронзовыми колечками, бронзовое украшеніе въ видѣ орлиной головы“; „нашли въ землѣ кладъ, состоявшій изъ двухъ золотыхъ запястій украшенныхъ красными камнями, бронзоваго кольца и 1312 серебряныхъ римскихъ монетъ императоровъ: Нерона, Домиціана, Нервы, Траяна, Адріана, Антонина Пія, Юлія Цезаря, Луція Вера, Фаустины старшей, Фаустины младшей, Марка Аврелія, Криспины Луциллы, Пертинакса и Септимія Севера“; „въ курганѣ между человѣческими костями находили желѣзныя стрѣлы и серебряныя монеты римскихъ императоровъ“; „въ курганѣ „Целекалиха“ найдены золотая шейная гривна, серебряныя вещи и глиняная посуда“; „много земляныхъ насыпей имѣющихъ видъ могилъ; разрыты нѣкоторыя изъ нихъ, и въ каждой, на глубинѣ отъ 1 до 1½ аршинъ отъ поверхности, найдены глиняныя горшки, наполненные пепломъ и мелкими костями“; „въ курганѣ найденъ слой угля и золы“; „на черепахъ—бронзовые наголовники съ узорчатыми подвѣсками“....

Выбирая для Съѣзда 1908 года (см. Труды Моск. Комит.; в. I) приведенныя свѣдѣнія изъ дѣлъ И. А. Комиссіи и изъ другихъ источниковъ, я былъ удивленъ разнообразіемъ археологическихъ находокъ въ южныхъ уѣздахъ Черниговской губерніи, состоящихъ изъ предметовъ всѣхъ историческихъ эпохъ, начиная съ каменныхъ орудій неолитической эпохи до времени появленія въ областяхъ Десны, Сейма и Сулы Сѣверянскихъ кургановъ съ кострищами, погребальными урнами и костяками въ могильныхъ ямахъ. Но эти находки случайны, отрывочны, спорадичны, непровѣрены, а такія находки бесполезны для историка, не могутъ обратить археологическій матеріалъ въ источникъ историческаго знанія.

Напримѣръ, находка 14 сентября 1873 года въ пяти верстахъ отъ г. Нѣжина, у дороги на с. Пашковку, двухъ золотыхъ запястій, инкрустированныхъ камнями и бронзоваго кольца вмѣстѣ съ 1312 экземплярами серебряныхъ монетъ римскихъ императоровъ представляетъ

собою фактъ величайшаго интереса для русскаго археолога, потому что указывает на происхожденіе и датирует собою инкрустированныя камень и стекломъ металлическія издѣлія готскаго стіля, встрѣчаемыя въ области Днѣпра и невѣрно именуемыя въ археологической литературѣ издѣліями готскаго (нѣмецкаго) стіля. Та же находка могла бы получить громаднѣйшій интересъ для русскаго историка, если бы археологія фактически доказала, что владѣлецъ золотыхъ запястій, инкрустированныхъ камнями, и 1312 римскихъ монетъ императорской эпохи закопалъ свой кладъ въ свою землю, на которой онъ и его сожители оставили свое поселеніе и свое общественное кладбище, на примѣръ въ с. Талалаевкѣ, въ 10 верстахъ отъ г. Нѣжина, гдѣ „въ курганѣ находили между человѣческими костями желѣзныя стрѣлы и серебряныя монеты римскихъ императоровъ: Марка Аврелія, Антонина Пія, Авреліана и Фаустины“. Но такія доказательства невозможно получить случайными находками и раскопками городищъ и кургановъ, произведенными въ южныхъ уѣздахъ Черниговской губерніи профессорами Антоновичемъ, Завитневичемъ, Лилѣевымъ и другими лицами, имѣвшими возможность затрачивать на свои археологическія раскопки ничтожныя суммы въ 100—300 рублей; это не археологическія изслѣдованія, а развѣдки, почти всегда совершенно бесполезныя для археологіи и исторіи. У насъ издавна сложилось невѣрное мнѣніе, по которому на раскопки въ южной Россіи, въ области древнихъ греческихъ колоній, признается обязательнымъ отпускать тысячи рублей, а раскопки въ центральныхъ губерніяхъ предоставлять частнымъ средствамъ, или отпускать на нихъ только десятки и немногія сотни рублей, какъ будто серьезныя изслѣдованія русскихъ городищъ и кургановъ не требуютъ серьезныхъ средствъ, и самыя раскопки здѣсь являютъ собою дѣло игрушечное, всякому доступное, а не научное, требующее широкихъ знаній, общихъ и спеціальныхъ. Казалось бы археологическія изданія графа А. С. Уварова, графа А. А. Бобринскаго и Б. И. Ханенко должны доказать, что успѣхи русской археологіи возможны только при затратахъ средствъ на раскопки русскихъ городищъ и могильниковъ и изданіе добытыхъ матеріаловъ, какія затрачиваются у насъ на греческія городища и могилы южной Россіи.

На основаніи предварительныхъ развѣдокъ въ областяхъ Ворсклы, Псла, Сулы и южныхъ уѣздахъ Черниговской губерніи, порученныхъ вышесказаннымъ лицамъ, я имѣлъ въ виду, при помощи тѣхъ же лицъ, произвести лично раскопки въ обширныхъ размѣрахъ въ теченіе лѣта 1908 года, съ цѣлью фактическаго опредѣленія восточной границы кургановъ Аксютинскаго типа и южной границы Сѣверянскаго языческаго типа, и ассигновалъ на это дѣло три тысячи рублей. Практика прежнихъ лѣтъ убѣдила меня, что только систематическія раскопки въ обширныхъ размѣрахъ, выясняющія устройство и содержаніе всѣхъ видовъ могилъ, сохранившихся въ данныхъ мѣстностяхъ, даютъ фактическій матеріалъ для историческихъ выводовъ, обращаютъ археологическій матеріалъ въ источникъ научнаго знанія исторіи народовъ, населявшихъ Русскую землю съ глубокой давности до времени общаго крещенія русскаго народа. Такими были мои раскопки въ Черниговѣ и его окрестностяхъ 1872—1874 г.г., когда затрачено было болѣе трехъ тысячъ рублей на раскопки въ одной мѣстности, давшія возможность опредѣлить три вида могилъ Сѣверянскаго погребальнаго обряда, а затѣмъ воспользоваться такими могилами для опредѣленія границъ Сѣверянскаго языка, внутренняго дѣленія ея на волости, состоявшія изъ старѣйшихъ городовъ и пригородовъ и возстановить бытъ Сѣверянъ языческаго типа, о которомъ до того времени исторія не имѣла ни малѣйшаго понятія. Такими были мои раскопки на Сулѣ въ окрестностяхъ с. Аксютинцы, Роменскаго уѣзда, начатыя въ 1876 году, гдѣ раскопка одной только „Старшей Могилы“ стоила болѣе 1600 рублей, и гдѣ изъ матеріаловъ, добытыхъ въ курганахъ Аксютинскаго типа, были состав-

влены многія коллекціи древностей, указавшихъ на прародину русскаго народа, остававшуюся въ неизвѣстности русской археологіи и исторіи. Такими же были мои раскопки въ Каневскомъ уѣздѣ, на побережьяхъ Роси и Россавы, начатыя въ концѣ лѣта 1876 года и продолженныя въ 1877 году, гдѣ на вскрытіе кургановъ и городища „Княжей Горы“ затрачено было болѣе трехъ тысячъ рублей, открыты были могилы и бытовые матеріалы, относящіеся къ пяти историческимъ эпохамъ, и гдѣ, слѣдуя по путямъ, намѣченнымъ моими раскопками, въ послѣдующіе годы были составлены богатые коллекціи древностей разныхъ историческихъ эпохъ: Ханенко, Звонско-Боровскаго, Тарновскаго и др. Въ обширныхъ же размѣрахъ произведены были мною раскопки въ 1884 году, на побережьѣ р. Конки въ Александровскомъ уѣздѣ на средства Императорской Археологической Коммисіи въ три тысячи рублей, гдѣ раскопаны были громадный курганъ „Безсчастная могила“ съ катакомбами, содержащими костяки, каменные, костяные и мѣдные издѣлія, нѣсколько кургановъ меньшихъ размѣровъ съ такими же могилами, нѣсколько кургановъ скитской эпохи, курганный могильникъ печенѣго-половецкой эпохи и гетскій могильникъ безъ кургановъ съ остатками трупосожженія и обиліемъ золотыхъ издѣлій, инкрустированныхъ камнями и цвѣтнымъ стекломъ, устройство и содержаніе которыхъ оставались неизвѣстными русской археологіи....



Раскопки сѣверянскихъ кургановъ въ Черниговѣ во время XIV археологическаго сѣзда и научное ихъ значеніе.

Происхожденіе Сѣверянъ и другихъ русскихъ племень.

Въ VIII вѣкѣ послѣ Р. Х., подѣ козарскимъ завоевательнымъ натискомъ, часть населенія русской прародины, лежавшей надѣ Днѣпровскими порогами въ областяхъ рѣкъ Роси, Сулы, Пела, Ворсклы и Орели, бѣжала въ лѣсистыя и болотистыя мѣстности средняго теченія рѣки Десны, построила здѣсь первые русскіе городки и положила основаніе Сѣверянской землѣ,—сѣверянскому племенному княженію. Тогда же другія части населенія русской прародины образовали племенные княженія Полянъ, Древлянъ, Дреговичей, Кривичей Смоленскихъ и Полоцкихъ, Славянъ Ильменскихъ, Вятичей, Радимичей, Бужанъ, Уличей и Тиверцевъ. Подѣ натискомъ Козарь народонаселеніе русской прародины, говорившее однимъ языкомъ, одной религіи и одного права, разобщилося географически и политически, образовало 12 обособленныхъ племенныхъ государствъ на пространствѣ земли между Чернымъ моремъ и Ладожскимъ озеромъ. Каждое русское племя, размножаясь въ новой родинѣ и расширяя свои поземельныя владѣнія посредствомъ городской колонизаціи, образовало особое государство, границы котораго, волости, старѣйшіе города и пригороды возможно опредѣлить изученіемъ городищъ и могилъ,—тѣмъ способомъ, какимъ опредѣлены границы, волости, старѣйшіе города и пригороды племени Сѣверянъ въ нашемъ изслѣдованіи подѣ заглавіемъ „Сѣверянская Земля и Сѣверяне по городищамъ и могиламъ“.

Политическая разобщенность русскихъ племенныхъ княженій.

До времени завоевательнаго объединенія подѣ властью Кіевского князя Олега русскія племена жили разрозненно; не имѣли общаго имени, ни этнографическаго, ни политическаго, а назывались разными именами по различію мѣсть своего жительства: „Разидошася по землѣ и прозвашася имени своими, гдѣ сѣдше на которомъ мѣстѣ“ (П. С. Р. Л.; т. I, с. 3); каждое племя составляло особое княженіе,—свое племенное государство: „Княженье въ Поляхъ, въ Деревляхъ свое, а Дреговичи свое, а Словѣни свое въ Новѣгородѣ, а другое на Полотѣ, иже Полочане; отъ нихъ же (Славянъ) Кривичи, иже сѣдять наверхъ Волги и наверхъ Двины и наверхъ Днѣпра, ихъ же градъ есть Смоленскъ, ту бо сѣдять Кривичи; та же Сѣверъ отъ нихъ“ (с. 5); каждое племя владѣло особою территоріей, называвшейся именемъ племени: земли Полянъ, Древлянъ, Сѣверянъ и т. д. (с. 9, 24 и др.); каждое племя имѣло въ старѣйшемъ городѣ земли свое вѣче, въ значеніи верховнаго органа государственной власти въ племенномъ княженіи: „Новгородци бо изначала, и Смолняне, и Кыяне, и Полочане, и вся власти (волости-земли), якоже на думу, на вѣча

сходятся; на что же старѣйшіи сдумаютъ, на томъ же пригороды стануть“ (с. 160); каждое племя имѣло свою систему обычаевъ и законовъ, хранимыхъ мѣстнымъ преданіемъ: „Имяху бо обычаи свои, и законъ отецъ своихъ и преданья, кождо свой нравъ“ (с. 6); наконецъ, каждое племя по своей волѣ становилось къ сосѣднимъ племенамъ во враждебныя или въ мирныя отношенія: Поляне, „быша обидимы Древлями, инѣми околними“; „живяху въ мире Поляне, и Деревляне, и Сѣверь, и Радимичь, и Вятичи, и Хрвате, Дулѣбы, живяху по Бугу, гдѣ нынѣ Воляныяне, а Улучи, Тиверьци, сѣдяху по Днѣстру, присѣдяху къ Дунаеву; бѣ множество ихъ, сѣдяху бо по Днѣпру оли до моря; суть гради ихъ и до сего дне; да то ся зваху отъ Грекъ Великая Скуоѣ“ (с. 5, 7).

Размножившіяся въ новыхъ родинахъ русскія племена, въ своей географической и политической разрозненности, были слабыми народцами, неспособными къ самостоятельной государственной жизни, представляли собою легкую добычу для завоевателя.

Козарское завоеваніе Сѣверянской земли.

Бѣглецы изъ русской прародины, первые поселенцы Сѣверянской земли, строили свои городки въ мѣстахъ укромныхъ, въ горахъ, лѣсахъ и болотахъ, на небольшихъ несудоходныхъ рѣчкахъ, подобныхъ Бѣлоусу, Стрижню, Снову, Малотечи, Бабиничу, Клевени и др. Несмотря на то, Козары открыли бѣглецовъ въ новой ихъ родинѣ, и Сѣверяне, подобно Полянамъ, вынуждены были признать надъ собою власть завоевателя, т. е., по понятіямъ того времени, должны были разоружиться, отдать свои мечи и копья Козарамъ, и платить имъ ежегодную дань. Лѣтописецъ говоритъ о Полянахъ: „Наидоша я Козарѣ, сѣдѣющая на горахъ сихъ, въ лѣсѣхъ; и рѣша Козари: „платите намъ дань“; съдумавше Поляне и вдаша отъ дыма мечь; и несоша Козари ко князю своему и къ старійшинамъ, и рѣша имъ: „се налѣзохомъ дань нову“ (П. С. Л.; I, с. 7). Также были найдены Козарами, обезоружены и обложены данью Сѣверяне, состоявшіе подъ властью Козарскаго царства до времени завоеванія Сѣверянской земли кіевскимъ княземъ Олегомъ (884 г.). По этой причинѣ очень бѣдны содержаніемъ сѣверянскіе курганные могильники, сохранившіеся у древнѣйшихъ сѣверянскихъ городищъ на побережьяхъ рѣчекъ Бѣлоуса, Стрижня, Снова, Малотечи, Бабинича, Вабли и др.. Въ сѣверянскихъ могилахъ съ кострищами, погребальными урнами и человѣческими костяками не встрѣчаются мечи, копья и предметы роскоши изъ золота; изъ бытовыхъ издѣлій въ нихъ встрѣчаются только желѣзные гвозди отъ гробовъ, бусы, бронзовыя и изрѣдка серебряныя ушныя и ручныя кольца, бронзовыя пуговицы и иногда позументныя ленточки подъ нижнею челюстью. Сѣверяне VIII и IX столѣтій были ограбленнымъ, обѣднѣвшимъ и безоружнымъ племенемъ, богатство котораго уходило къ Козарамъ въ видѣ ежегодной дани, подобно металлическому богатству русскаго народа времени монгольскаго владычества, уходившаго въ Орду подъ именемъ татарскаго выхода. Время господства Козаръ въ сѣверянской землѣ отмѣчено не только лѣтописными свидѣтельствами, но и вещественными памятниками, изрѣдка встрѣчающимися кладами восточныхъ монетъ и находками отдѣльныхъ монетъ въ сѣверянскихъ могилахъ языческой эпохи. Напримѣръ, въ 1875 году крестьянскій мальчикъ Матвѣй Бодяга нашелъ въ песчаной горѣ Городнянскаго уѣзда, у села Ярыловичъ до двухъ фунтовъ серебряныхъ монетъ; по опредѣленію В. Г. Тизенгаузена этотъ кладъ составляли 285 восточныхъ монетъ; а именно: 21 сассанидскихъ, 4 табаристанскихъ, 7 сассанидо-арабскихъ, 22 восточно-умейядскихъ, 204 аббасидскихъ, 3 западно-умейядскихъ, 23 идрисидскихъ и одна аглебидская; древнѣйшая монета въ кладѣ Хосроя I, 21-го года, а позднѣйшая Бедая, 178-го года (Дѣло И. Арх. Ком. № 22 за 1875 г.); въ моей коллекціи древностей имѣются восточныя монеты изъ кладовъ, найденныхъ въ Городнянскомъ же уѣздѣ, у села Хоробричи, въ Черниговскомъ уѣздѣ, у мѣстечка Сѣднева и вблизи Чернигова въ урочищѣ Яловщина;

отдѣльные экземпляры восточныхъ монетъ, въ значеніи подвѣсокъ къ ожерельямъ, съ ушками были найдены мною въ курганахъ съ кострищами окрестностей Чернигова и мѣстечка Сѣднева. Такія же восточныя монеты, сасанидскія, аббасидскія и саманидскія VII—IX столѣтій часто встрѣчаются въ козарскихъ катакомбныхъ могильникахъ (Суоргомскомъ, Салтовскомъ и др.).

Политическое объединеніе русскихъ племенныхъ княженій подъ властью князя Олега.

Судьба Сѣверянъ и другихъ племенъ русскихъ славянъ, разобщенныхъ географически и политически, существенно измѣнилась со времени политическаго объединенія русскихъ племенныхъ княженій въ одну Русскую землю,—въ одно государство, подъ завоевательною властью кіевскаго князя Олега. Въ 882-мъ году, по свидѣтельствамъ лѣтописи, князь Олегъ завоевалъ Кіевъ и объявилъ его главою русскихъ городовъ: „Сѣде Олегъ княжа въ Кіевѣ; и рече Олегъ: „се буди мати градомъ Русскимъ“ (с. 10). Изъ Кіева князь Олегъ обложилъ Славянъ Ильменскихъ, Кривичей и Мерянъ ежегодною данью, подъ угрозою войны: „Устави дани Словѣномъ, Кривичемъ и Мери... мира дѣля“; въ 883-мъ году князь Олегъ началъ войну съ Древлянами, побѣдилъ ихъ и принудилъ платить дань: „Поча Олегъ воевати Деревляны, и примучивъ и, имаше на нихъ дань по чернѣ кунѣ“ (стр. 10); въ 884-мъ году князь Олегъ предпринялъ военный походъ въ землю Сѣверянъ, побѣдилъ Сѣверянъ, возложилъ на нихъ легкую дань и воспретилъ имъ платить дань Козарамъ и заявилъ, что съ этого момента онъ беретъ на себя военную защиту подвластныхъ племенъ противъ Козаръ: „Иде Олегъ на Сѣверяне, и побѣди Сѣверяны, и възложи на нь дань легьку, и не дастъ имъ Козаромъ дани платити“ (стр. 10); наконецъ въ 885-мъ году князь Олегъ послалъ къ Радимичамъ спросить, кому они даютъ дань, и узнавъ, что Радимичи платятъ дань Козарамъ, приказалъ не давать дани Козарамъ, а давать ее кіевскому князю; съ того времени Радимичи платили такую дань князю Олегу, какую прежде платили Козарамъ: „Посла Олегъ къ Радимичемъ, рька: „кому дань даете?“ Они же рѣша: „Козаромъ“. И рече имъ Олегъ: „не дайте Козаромъ, но мнѣ дайте“, и „въдаша Ольгови по шьягу, яко же Козаромъ даху“ (стр. 10).

Такъ образовалось между Чернымъ моремъ и Ладожскимъ озеромъ новое завоевательное государство, въ составъ котораго вошли сначала земли Славянъ Ильменскихъ, Мерянъ и Кривичей, а затѣмъ земли Полянъ, Древлянъ, Сѣверянъ, Радимичей, Уличей и Тиверцевъ: „И бѣ обладая Олегъ Поляны и Деревляны, Сѣверяны и Радимичи, а съ Уличи и Тѣверци имаше рать“....

Въ Черниговѣ я прибылъ за 8 дней до открытія Съѣзда, предполагая употребить это время на подготовительныя раскопки кургановъ и древнѣйшаго Черниговскаго городища, именуемаго нынѣ „валомъ“; но по болѣзни имѣлъ возможность приступить къ работамъ только 29-го іюля и затратить на раскопки только 8 дней, 6—на подготовительныя работы, а 2 на демонстрацію членамъ Съѣзда практическихъ пріемовъ раскопки, устройства могиль и извлеченіе могильнаго содержанія; для раскопки же городища не было времени.

Для раскопокъ Съѣзда были избраны мною два курганныя кладбища, ближайшія къ городу: могильникъ на лѣвомъ берегу р. Стрижня, съ сѣверной стороны города, въ урочищѣ „Старое Кладбище въ Березкахъ“, и могильникъ на правомъ берегу р. Десны, съ западной стороны города, на Болдиной горѣ, въ роцѣ Троицкаго монастыря.

I. Курганы въ урочищѣ „Старое Кладбище въ Березкахъ“.

Языческій могильникъ на „Старомъ Кладбищѣ въ Березкахъ“ помѣщается въ чертѣ города Чернигова и сохранился только потому, что давно уже служилъ мѣстомъ и христіанскихъ погребеній. Въ настоящее время здѣсь уже не погребаютъ покойниковъ, но мѣсто бывшаго христіанскаго кладбища обведено оградой, не обращено подъ усадьбы и огороды, а потому на немъ сохранилось болѣе 40 кургановъ отъ 1½ до 10 аршинъ высоты и отъ 25 до 120 аршинъ въ окружности основанія.

Съ сѣверной стороны къ оградѣ кладбища прилегаеть песчаная мѣстность, состоявшая подъ лѣсомъ, покрывавшимъ курганы, почему и нынѣ эта мѣстность называется „Курганье;“ но давно уже лѣсъ вырубилъ, а пни выкорчевали, дерновой черноземный слой почвы, разбитый прогономъ скота на пастбища, вывѣтрился, и эта мѣстность обратилась въ дюны съ признаками кургановъ, покрытыхъ переноснымъ пескомъ и изрѣдка кустарнымъ лознякомъ. Съ остальныхъ сторонъ „Стараго Кладбища въ Березкахъ“ сохранились слѣды распаханыхъ подъ огороды и нѣсколько уцѣлѣвшихъ кургановъ въ садахъ и огородахъ.

Такъ какъ нельзя было раскапывать курганы, уцѣлѣвшіе въ садахъ и огородахъ, не причинивъ большого вреда деревьямъ, цвѣточнымъ и ягоднымъ кустарникамъ и овощамъ частныхъ владѣльцевъ, то для вскрытія древнихъ могилъ въ присутствіи членовъ ученаго Съѣзда были избраны на прилежащей къ оградѣ кладбища песчаной мѣстности два малыхъ кургана и одинъ большой, засыпанный сыпучимъ пескомъ. До прибытія членовъ Съѣзда на мѣсто раскопки въ избранныхъ курганахъ были прорѣзаны пробныя боковыя траншеи до уровня подпочвеннаго материка, срѣзаны насыпи на половину ихъ высоты и въ размѣрахъ діаметровъ площадей срѣзовъ углублены въ насыпи колодцы до слоя, покрывавшаго кострища на 2 четверти толщины. Очистка кострищъ отъ земли ихъ покрывавшей, производилась членами Съѣзда, разбиравшими кострища.

Курганы съ костями.

По прибытіи членовъ Съѣзда на раскопанные курганы малой величины, помѣщавшіеся съ внѣшней стороны кладбищенской ограды, указывая на стѣнки боковыхъ пробныхъ траншей, я сказалъ слѣдующее:

Такими траншеями опредѣляются искусственныя насыпи, ихъ подошвы и могилы, покрытыя курганами. На внутренней стѣнкѣ траншеи ясно видны три слоя: 1,—материковый песчано-глиняный, свѣтлый, 2,—бывшій дерновой-почвенный, темноватый, а на немъ 3,—насыпной песчано-глиняный, свѣтлый, изъ земли, взятой изъ рва, окружавшаго подошву кургана. По темноватому слою, составляющему подошву кургановъ, должно искать Сѣверянскія могилы: когда колодезь углубленъ до подошвы насыпи и не было встрѣчено внутри ея ни сосуда съ пережженными костями, ни кострища, то необходимо желѣзными лопатами очистить дно колодца,—подошву кургана, и тогда на темномъ фонѣ ясно обнаружится продолговатый четырехугольникъ свѣтлой земли; если подъ курганомъ двѣ-три могилы, то будутъ на темномъ фонѣ подошвы два-три свѣтлыхъ пятна: это и будутъ размѣры могилъ, засыпанныхъ при погребеніи землею, вынутаю изъ могильныхъ ямъ, какъ засыпаютъ въ наше время могильныя ямы, вырытыя въ материкѣ. Выемка земли колодцемъ въ размѣрѣ свѣтлаго пятна обнаружить на днѣ могильной ямы остатки погребеннаго покойника. Если рабочіе, раскапывая курганную насыпь колодцемъ или перекрестными траншеями безразлично, срѣжутъ сравнительно тонкій темноватый слой подошвы, то уничтожатъ признаки могилы, встрѣтятъ на всемъ протяженіи колодца или траншей твердый слой однороднаго песчано-глинянаго состава,—курганъ будетъ признанъ пустымъ и брошенъ,—будетъ бесполезно уничтоженъ неумѣлою раскопкою.

Курганы съ могильными ямами и костяками.

На днѣ могильныхъ ямъ, имѣвшихъ около 3 аршинъ длины и 5 четвертей ширины, въ одномъ курганѣ на глубинѣ $1\frac{1}{2}$, а въ другомъ 2 аршинъ, членами Съѣзда найдены очень разложившіеся мужскіе костяки, со слѣдами гробовъ, въ положеніи головою на западъ, на спинѣ, ноги вытянуты, руки одного сложены на туловищѣ, а другого вытянуты по бокамъ; при первомъ, у кистей рукъ,—слѣды окисшаго желѣза; при второмъ, у лѣваго бока,—окисшіе желѣзные ножикъ, кресало, предметъ около 3 четвертей длины (кинжалъ или наконечникъ копья), неопредѣлимаго назначенія по сохранившимся остаткамъ.

Курганы съ кострищами.

№ I. Большой курганъ, раскопанный внѣ кладбищенской ограды, имѣлъ 5 аршинъ высоты и около 60 аршинъ въ окружности основанія; ровъ, оточавшій курганъ, засыпанъ пескомъ. Пробная траншея съ восточной стороны насыпи обнаружила сырую подошву и лежавшій на ней тонкій слой чернаго цвѣта, утолщавшійся по направленію къ центру насыпи; на немъ лежала песчано-глиняная насыпь свѣтлаго цвѣта, а подъ нимъ—материкъ такого же состава и цвѣта. Срѣзана верхняя половина насыпи, при чемъ былъ обнаруженъ верхній слой наноснаго сыпучаго песка, покрывавшій едва замѣтные остатки бывшей дерновой облицовки кургана; на площади срѣза насыпи заложенъ колодезь 10 аршинъ въ діаметрѣ, углубленный на два аршина, съ прорѣзомъ на востокъ до пробной траншеи; 2 четверти насыпи оставлены для вскрытія въ присутствіи членовъ Съѣзда, когда подъ нею были открыты влажные остатки кострища, формы темнаго круга около 6 аршинъ въ діаметрѣ, имѣвшаго въ срединѣ до 3 вершковъ толщины и постепенно понижавшагося въ направленіи отъ центра къ окружности; въ этомъ слоѣ не сохранилось ни костей, ни бытовыхъ издѣлій, ни угля, за исключеніемъ мелкихъ рыхлыхъ кусочковъ, распадавшихся въ порошокъ при малѣйшемъ давленіи.

По поводу раскопки этого кургана я далъ членамъ Съѣзда слѣдующее объясненіе.

Сѣверяне Чернигова и его окрестностей языческой эпохи хоронили своихъ покойниковъ въ могильныхъ ямахъ, вырытыхъ въ песчано-глиняномъ материкѣ, и посредствомъ сожженія мертвыхъ тѣлъ на кострахъ. Могильныя ямы и кострища покрывали насыпями, землю для которыхъ брали вокругъ могиль, образуя у подошвы кургановъ обводные рвы, болѣе или менѣе глубокіе и широкіе, соотвѣтственно окружности основаній и высотъ кургановъ. Рвы большихъ кургановъ имѣютъ такъ называемыя перемычки,—материковые перерывы, облегчавшіе насыпку кургановъ, а впоследствии служившіе входами на вершины кургановъ. Насыпи трамбовали, поверхность покрывали дерномъ и придавали имъ форму конусовъ, иногда усѣченныхъ, съ площадками на верху, наклонными къ краямъ для того, чтобы предохранить внутренность кургановъ и содержимое могиль отъ притока воздуха, весенней и дождевой воды,—элементовъ разложенія могильнаго содержанія. Когда курганъ сохраняетъ первоначальную затрамбовку, дерновую обкладку и конусообразную форму, спускающія весеннюю и дождевую воду въ ровъ, оточающій насыпь, тогда притокъ разлагающихъ элементовъ въ могилу настолько слабъ, что кости и бытовые издѣлія сохраняются въ ней превосходно, иногда въ теченіе тысячелѣтій. Но въ случаяхъ измѣненія первоначальной формы кургановъ и уничтоженія дерновой обкладки распашкою, выкорчевкою пней, песчанымъ заносомъ, появленіемъ въ насыпяхъ логовищъ животныхъ и ямъ кладоискателей весенняя и дождевая вода скопляется въ насыпи, разрушаетъ ее затрамбовку, обращаетъ сухое могильное помѣщеніе въ сырое, и тогда кости и бытовые издѣлія въ теченіе немногихъ десятилѣтій разлагаются, иногда безслѣдно, какъ въ моги-

лахъ сельскихъ кладбищъ нашего времени, въ которыхъ по истеченіи ста лѣтъ послѣ погребенія не остается слѣдовъ отъ костей, одежды и гробовъ. Курганъ, только что изслѣдованный нами, представляетъ примѣръ условій, при которыхъ могильное содержаніе разлагается до такой степени, что неопытный курганокопатель признаетъ его неимѣющимъ могилы. Но видимое нами на подошвѣ насыпи круглое угольное пятно несомнѣнно указываетъ на сожженіе костра, остатки котораго были покрыты курганомъ; на кострѣ былъ сожженъ покойникъ съ бытовыми издѣліями, ему принадлежавшими; а остатки костра и бытовья издѣлія въ могилѣ не сохранились, потому что на этомъ мѣстѣ давно уже лѣсъ вырубленъ, пни выкорчеваны, дернъ разбитъ и вывѣтрился, мѣстность обратилась въ песчаную,—курганъ потерялъ конусообразную форму, былъ занесенъ пескомъ, хорошимъ проводникомъ воды, застаивавшейся въ насыпи, разрыхлившей ее затрамбовку и проникавшей до кострища, гдѣ и теперь мы видимъ ея присутствіе во влажности подошвы кургана, несмотря на продолжительную засуху. Курганы, сохраняющіе свою первоначальную форму и цѣлость, можно уподобить нашимъ консервнымъ коробкамъ и бутылкамъ, герметически закупореннымъ и многіе годы сохраняющимъ свое содержаніе; но щель въ коробкѣ, въ пробкѣ бутылки, по истеченіи немногихъ дней обращаетъ ихъ содержаніе въ гниль. Я надѣюсь, что въ оградѣ кладбища, куда мы сейчасъ переходимъ, мы встрѣтимъ курганы съ кострищами разныхъ степеней сохранности, которыя покажутъ еще яснѣе, что и этотъ курганъ, хотя и пустой по своему содержанію древностей, представлялъ собою языческую могилу,—курганъ съ кострищемъ.

№ II. Когда члены Съѣзда передвинулись въ ограду кладбища и собрались вокругъ кострища кургана № II, я далъ слѣдующее объясненіе:

Въ настоящую минуту мы находимся на остаткахъ громаднаго Сѣверянскаго могильника языческой эпохи. Въ оградѣ этого кладбища мы видимъ 5 большихъ кургановъ, имѣющихъ отъ 5 до 10 аршинъ высоты и отъ 50 до 120 аршинъ въ окружности основанія; а возлѣ нихъ помѣщаются болѣе 40 кургановъ меньшихъ размѣровъ. На песчаной площади, примыкающей къ оградѣ кладбища съ сѣверной стороны, мы сейчасъ видѣли большой курганъ съ остатками кострища и два малыхъ кургана съ могильными ямами и костяками; за этою песчаною площадью, съ лѣвой стороны Халявинской дороги лежатъ усадьбы, а за ними, по обѣимъ сторонамъ сказанной дороги и проселка, ведущаго въ урочище Яловщину, еще сохраняются части кургановъ, недавно раскопанныхъ членами мѣстной Ученой Архивной Коммиссіи, и видны слѣды многихъ распаханыхъ кургановъ.

На дорогѣ, прилежащей къ оградѣ кладбища съ восточной стороны, нѣсколько лѣтъ тому назадъ были срыты два большихъ кургана по распоряженію члена Городской Управы, завѣдывавшаго расширеніемъ и выравниваніемъ этой дороги; подъ курганами были встрѣчены кострища,—зола, уголь и жженыя кости, а бытовыхъ издѣлій не найдено, потому что, какъ мы сейчасъ увидимъ, найти ихъ можно только посредствомъ осторожнаго и медленнаго разбора кострища, на которомъ не могутъ останавливаться поденные рабочіе, получающіе плату съ куба развезенной земли, составлявшей курганы; въ саду усадьбы, лежащей за этою дорогою, еще сохранился большой курганъ, закрытый отъ насъ постройками. Съ южной стороны ограды кладбища помѣщается усадьба чиновника мѣстной Контрольной Палаты, а въ саду этой усадьбы сохранился курганъ до 10 арш. высоты, видимый съ вершины этой насыпи. Съ западной стороны къ кладбищу примыкаетъ мѣщанская усадьба, въ огородѣ которой имѣется видимый отсюда курганъ болѣе 10 арш. высоты, и такой же курганъ, ближайшій къ дому владѣльца, недавно былъ срытъ и распаханъ подъ огородъ; въ немъ было найдено много золы, угля, жженныхъ костей и глиняные черепки; въ этомъ же огородѣ еще имѣется курганъ около 4 арш. высоты, наполовину обрѣзанный и распаханый. За сказанною усадьбою протекаетъ р. Стрижень, а на правомъ ея побережьѣ еще въ 1878 году я насчиталъ болѣе 100 кургановъ разной величины, частію вполне сохранив-

шихся, покрытыхъ дерномъ, частію распаханнхъ, по еще видимыхъ, означенныхъ № IV на моемъ планѣ г. Чернигова, помѣщенномъ въ изданіи „Могилы Русской Земли“; отъ этого курганнаго могильника нынѣ и слѣдовъ не осталось,—все насыпи скрыты подъ постройки, дворы и огороды. На пространствѣ между этимъ курганнымъ могильникомъ и Болдиной горой, у Троицкаго монастыря, видны остатки курганныхъ могильниковъ: въ оградѣ новаго кладбища, Долгій курганъ на Ольговомъ полѣ, при выѣздѣ изъ Чернигова по Любечской дорогѣ. На Болдиной горѣ мы на дняхъ увидимъ болѣе 200 кургановъ, сохранившихся въ той части монастырской рощи, гдѣ лѣсъ еще уцѣлѣлъ и земля не утилизирована подъ постройки, огороды и поля. Въ 1872 году мною насчитано было возлѣ Чернигова болѣе 550 языческихъ могилъ, еще сохранявшихся, покрытыхъ дерновою облицовкою, и видны были слѣды множества распаханнхъ кургановъ, особенно съ западной стороны города, на Ольговомъ полѣ, при выѣздѣ изъ Чернигова по улицѣ Гончей, на правомъ побережьѣ р. Стрижня, и на поляхъ при выѣздѣ изъ города по Халявинской дорогѣ. Несомнѣнно, древніе обитатели г.г. Чернигова на Деснѣ, Яловщины на Стрижнѣ и Гущина на Бѣлоусѣ оставили на пространствѣ около 5 верстъ въ діаметрѣ, ограниченномъ сказанными рѣками, многія тысячи языческихъ кургановъ, покрывавшихъ пепелища отъ костровъ сожженныхъ покойниковъ и могильныя ямы съ костяками покойниковъ погребенныхъ.

Не имѣя возможности подвергнуть раскопкѣ для Съѣзда кургановъ съ кострищами, уцѣлѣвшихъ въ предѣлахъ частныхъ владѣній, потому что владѣльцы не дали согласія на ихъ раскопку и даже просили не посѣщать ихъ садовъ и огородовъ для осмотра сохранившихся могилъ многолюднымъ Съѣздомъ, изъ боязни подвергнуть порчѣ садовые и огородные кустарники, цвѣты и овощи, я вынужденъ былъ ограничиться только раскопкою кургановъ съ кострищами, сохранившимися въ предѣлахъ ограды этого стараго кладбища, не смотря на то, что они представляютъ неудобства для изслѣдованія, такъ какъ здѣсь часто встрѣчаются на курганахъ христіанскія могилы, измѣнявшія первоначальную конусообразную форму насыпей и открывавшія водѣ доступъ къ кострищамъ, долженствовавшій отразиться на сохранности ихъ содержанія. Однакоже курганъ, у котораго мы собрались въ настоящую минуту, сохранилъ свою первоначальную форму, свой обводный ровъ съ четырьмя перемычками и утрамбовку насыпи до такой степени, что она съ трудомъ поддавалась желѣзнымъ лопатамъ и киркамъ, и въ этой насыпи не было встрѣчено ни христіанскихъ могилъ, ни ямъ, ни норъ животныхъ. По такимъ признакамъ я думаю, что кострище этого кургана хорошо сохранилось и дастъ намъ бытовой матеріалъ древнихъ Сѣверянъ, хотя и не такой богатый, какъ найденный въ кострищахъ великокняжескихъ кургановъ,—въ Черной могилѣ и Гульбищѣ, тѣмъ неменѣе обильный, такъ какъ этотъ курганъ одинъ изъ господствующихъ въ могильникѣ и навѣрное покрываетъ собою остатки костра, на которомъ было сожжено тѣло одного изъ черниговскихъ старѣйшинъ языческой эпохи.

Подготовительная раскопка этого кургана состояла въ проведеніи пробной траншеи въ южной части насыпи черезъ ея подошву до песчано-глинянаго материка съ углубленіемъ въ послѣдній на одинъ аршинъ. На ровномъ обрѣзѣ сѣверной стѣнки траншеи, имѣющей 20 арш. длины и 1½ арш. ширины, ясно виденъ темно-сѣрый слой, составляющій подошву насыпи и лежащій на свѣтломъ песчано-глиняномъ материкѣ; такого же состава и цвѣта насыпь кургана, взятая изъ окружающаго ее рва. На южной же стѣнкѣ пробной траншеи я сдѣлалъ выемку насыпи надъ ея подошвою, въ размѣрѣ трехъ аршинъ длины и ширины, по направленію къ центру кургана, и эта выемка показала тонкій слой золы съ кусочками угля, лежавшій на обожженной подошвѣ кургана и постепенно утолщавшійся по направленію къ его центру, ясно указавшій на присутствіе въ курганѣ кострища. Тогда верхняя половина насыпи была срѣзана, а на срѣзѣ былъ заложенъ колодезь 20 аршинъ

въ діаметрѣ, уменьшенный на третьемъ аршинѣ глубины до 15 аршинъ и углубленный до видимаго нами уровня насыпи, покрывающей кострище слоемъ около двухъ четвертей толщины.

Что же касается порядка предстоящей намъ работы по очисткѣ отъ насыпи и изслѣдованію кострища, то въ виду невозможности помѣститься всѣмъ членамъ Съѣзда внутри кургана и принять участіе въ разборѣ его кострища, я предлагаю членамъ Съѣзда разбиться на группы по количеству подготовленныхъ для вскрытія кострищъ и размѣститься вокругъ нихъ такъ, чтобы всѣмъ была видна работа, а трудъ по разбору кострищъ въ большихъ курганахъ просить принять на себя Предсѣдателямъ Съѣзда и Ученаго Совѣта Съѣзда, предоставивъ имъ избраніе нужнаго числа помощниковъ изъ опытныхъ археологовъ. Разборъ кострища необходимо начинать отъ окраинъ и постепенно подвигаться къ центру, потому что нельзя ходить по кострищу, очищенному отъ насыпи, безъ риска раздробить на мелкія части окислія бытовья издѣлія. Для научнаго же описанія содержанія кострища необходимо изобразить дно колодца съ кострищемъ на бумагѣ, разбить ихъ на квадраты условной величины, на аршины, а находки помѣчать въ соответствующихъ имъ квадратахъ, и тогда мы получимъ на бумагѣ полное схематическое изображеніе формы, величины и содержанія кострища. Находки въ разныхъ курганахъ не должно смѣшивать, а помѣчать ихъ въ коробкахъ, соответствующихъ номерамъ данныхъ кургановъ. Хотя бытовья издѣлія трудно добывать изъ кострищъ въ цѣлости, но необходимо направить къ тому всѣ старанія и помнить, что каждый предметъ и даже каждый обломокъ бытового издѣлія въ содержаніи кострища представляетъ собою историческій фактъ, разрушеніе и потеря котораго можетъ быть очень важною утратою для русской археологіи и исторіи.

Послѣдующіе факты раскопки кургановъ съ кострищами въ урочищѣ „Старое Кладбище въ Березкахъ“ выражены въ слѣдующемъ содержаніи дневника раскопокъ.

Курганъ № II; высота 10, окружность основанія по дну рва 100 аршинъ, обводный ровъ 6 аршинъ ширины и 3 аршина глубины, съ 4 перерывами (перемычками); форма насыпи конусообразная, поверхность ровная, поросшая дерномъ и кустарникомъ.

Пробная траншея, прорытая съ южной стороны въ 20 аршинъ длины, 1½ аршина ширины и 2½ аршина глубины, показала песчано-глиняный материкъ, черноземную подошву кургана и песчано-глиняную насыпь, а выемка въ сѣверной стѣнкѣ траншеи по подошвѣ насыпи, въ направленіи къ ея центру, въ 3 аршина длины и ширины обнаружила лежащее на подошвѣ насыпи кострище. Насыпь срѣзана на половину высоты, причемъ оказалось, что ея верхнюю треть составляла глина, смѣшанная съ глеемъ, а послѣдующія части песчано-глиняный материкъ, взятый изъ рва, отчавшаго подошву кургана. На срѣзѣ былъ отмѣренъ и прорытъ вглубь насыпи колодезь 20-ти аршинъ въ квадратѣ, уменьшенный на третьемъ аршинѣ до 15 аршинъ въ квадратѣ.

Кострище изслѣдовано Съѣздомъ 3-го августа, при участіи и подѣ ближайшимъ наблюденіемъ предсѣдателя Съѣзда графини П. С. Уваровой. Въ тотъ же день вечеромъ, по окончаніи разбора кострища, мнѣ были переданы коробки съ находками и схема кострища съ дѣленіемъ его на аршинные квадраты и съ обозначеніемъ расположенія въ немъ бытовыхъ издѣлій.

Схема кострища показываетъ нижеслѣдующее.

1. Въ сѣверо-западной части кострища найдены два ряда обугленныхъ дровъ, лежавшихъ поперечно другъ на другѣ, на которые обратила мое вниманіе графиня П. С. Уварова; обугленное дерево имѣло около полутора вершковъ толщины, а въ немъ помѣщались

обугленные остатки тонкаго хвороста; такіе же остатки обугленныхъ дровъ и хвороста, по въ меньшемъ количествѣ, сохранились и въ другихъ угловыхъ частяхъ кострища, въ разстояніи около пяти аршинъ другъ отъ друга. Слѣдовательно костеръ, сложенный изъ тонкихъ дровъ и хвороста, занималъ мѣсто около пяти аршинъ въ квадратѣ, а мѣсто, оточавшее костеръ со всѣхъ сторонъ на два аршина, было прожжено и покрыто тонкимъ слоемъ пепла, угля и пережженныхъ костей во время горѣнія и крушенія костра.

2. Огонь горѣвшаго костра былъ настолько сильный, что его дрова, деревянныя издѣлія и кости человѣческія и животныхъ обратились въ пепель, мелкій уголь и мелкія до бѣла пережженныя косточки, образовавшія слой золы, мелкаго угля и пережженныхъ костей, имѣвшій въ средней части кострища до двухъ вершковъ толщины и занимавшій пространство около пяти аршинъ въ діаметрѣ, а отсюда постепенно утончавшійся въ направленіи къ краямъ кострища и терявшійся въ обожженной подшвѣ кургана.

3. Кости несомнѣнно человѣческія, зубы, обломки черепа, фаланги, колѣнная чашечка, обломки бедеръ и голеней, были найдены въ средней части кострища, въ сѣверной и южной ея половинахъ, причемъ черепныя кости и зубы встрѣчены въ западной половинѣ той же части кострища, а обломки нижнихъ конечностей—въ восточной. Въ сѣверной же половинѣ кострища найдены наконечники копій и стрѣль и украшенія мужской одежды, серебряныя и бронзовыя поясныя бляхи, и желѣзная пряжка; а въ южной половинѣ кострища найдены украшенія женской одежды,—серебряное кольцо безъ спайки концовъ, обломки такихъ же колець, бусъ и многіе серебряныя, бронзовыя и стеклянные слитки. Слѣдовательно на кострѣ были сожжены два тѣла, мужчины и женщины, положенныя приблизительно въ разстояніи аршина другъ отъ друга и обращенныя головами на западъ.

4. На кострѣ, вокругъ тѣлъ сожигаемыхъ покойниковъ, были расположены бытовыя издѣлія и животныя или части животныхъ; а именно: въ сѣверной половинѣ кострища, съ лѣвой стороны костей мужчины, найдены зубы и позвонки крупнаго животнаго и массивныя желѣзные сплавы, оказавшіеся по очисткѣ принадлежностями збури,—удила и стремяна; въ западной половинѣ кострища, у обломковъ мужескихъ черепныхъ костей, сохранились остатки костей барана и принадлежности оружія,—наконечники копій и стрѣль; а у женскихъ черепныхъ костей—глиняный сосудъ и птичьи кости; въ южной половинѣ кострища, съ правой стороны остатковъ женскаго костюма, найдены дужка, обручи и скрѣпы отъ желѣзной оковки ведра и нѣсколько костей крупнаго животнаго; въ восточной половинѣ кострища, у ногъ сожженныхъ покойниковъ найдены черепки глинянаго сосуда и слѣды сожженной одежды,—обугленная ткань; а въ срединѣ кострища, между остатками сожженныхъ тѣлъ мужчины и женщины найденъ глиняный сосудъ формы горшка, наполовину раздавленный, а въ немъ пережженныя кости.

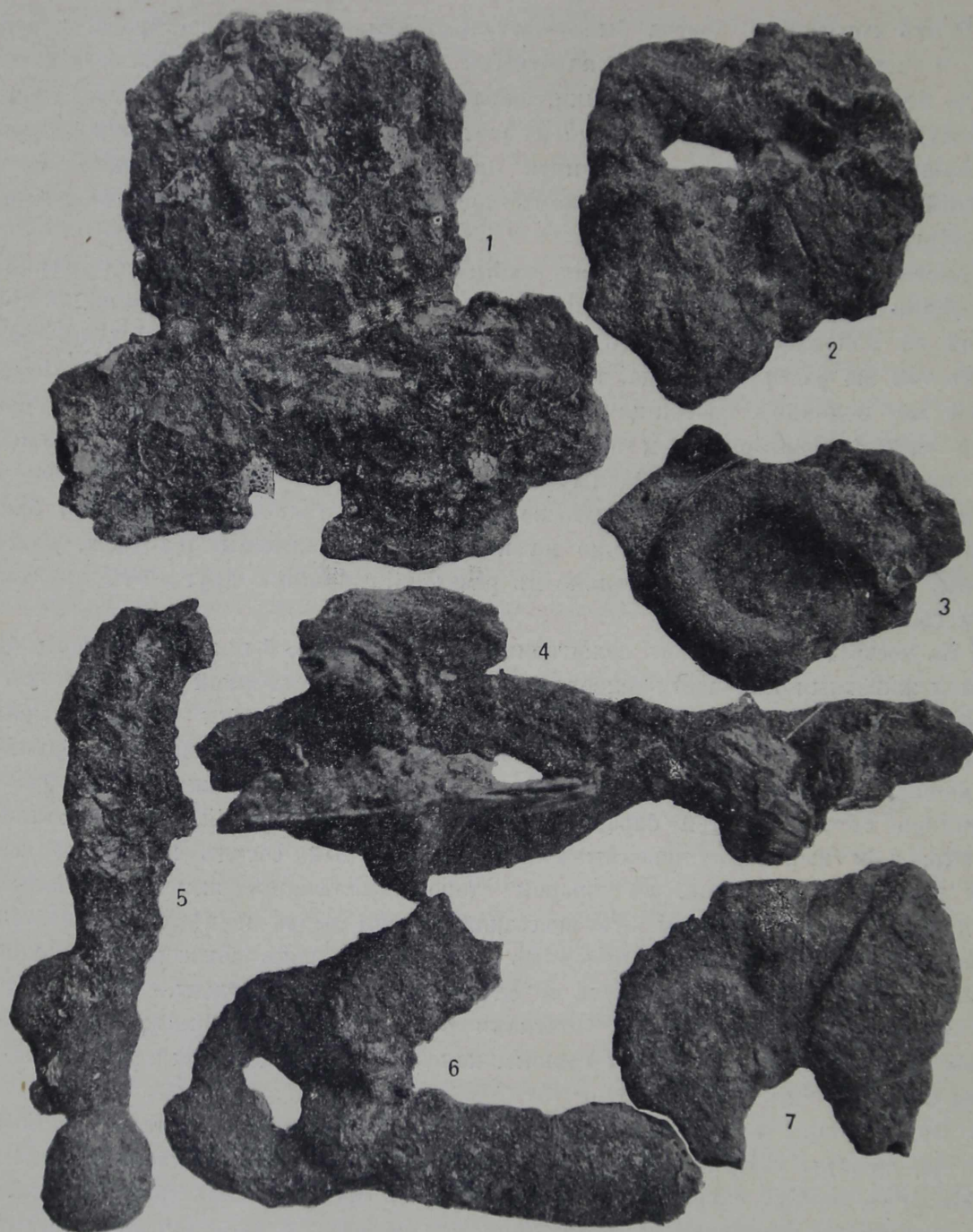
5. При горѣніи и крушеніи костра нѣкоторыя костяныя и металлическія издѣлія падали на окраины кострища, и здѣсь, присыпанныя пепломъ, подвергались меньшему дѣйствію огня, почему сохраняли свои формы, а въ средней части кострища почти всѣ кости сожженныхъ покойниковъ обратились въ пепель, а металлическіе предметы—въ слитки разной величины; по окраинамъ кострища, непосредственно у основанія костра сохранились слѣдующія бытовыя издѣлія:

Обломки окисшихъ желѣзныхъ удиль и стремянь (рис. № 1; 1—7).

Окисшіе наконечники стрѣль и копій (рис. № 2; 1—9).

16 Желѣзныхъ сплавовъ, очистка которыхъ не дала возможности опредѣлить формы и бытовое значеніе издѣлій (рис. № 3).

Издѣлія изъ серебра и бронзы (рис. № 4): круглая плоская бляшка, продырявленная въ срединѣ (1), проволочное колечко безъ спайки концовъ (2), обломки такихъ же колець (3), три пуговицы формы бубенчиковъ (4—6), десять узорчатыхъ бляшекъ разной формы и величины (7—16), десять издѣлій значеніе которыхъ невозможно опредѣлить по сохранившимся обломкамъ (17—26), миниатюрный гвоздикъ и болѣе ста серебряныхъ и бронзовыхъ слитковъ (28).



Рисунокъ № 1.

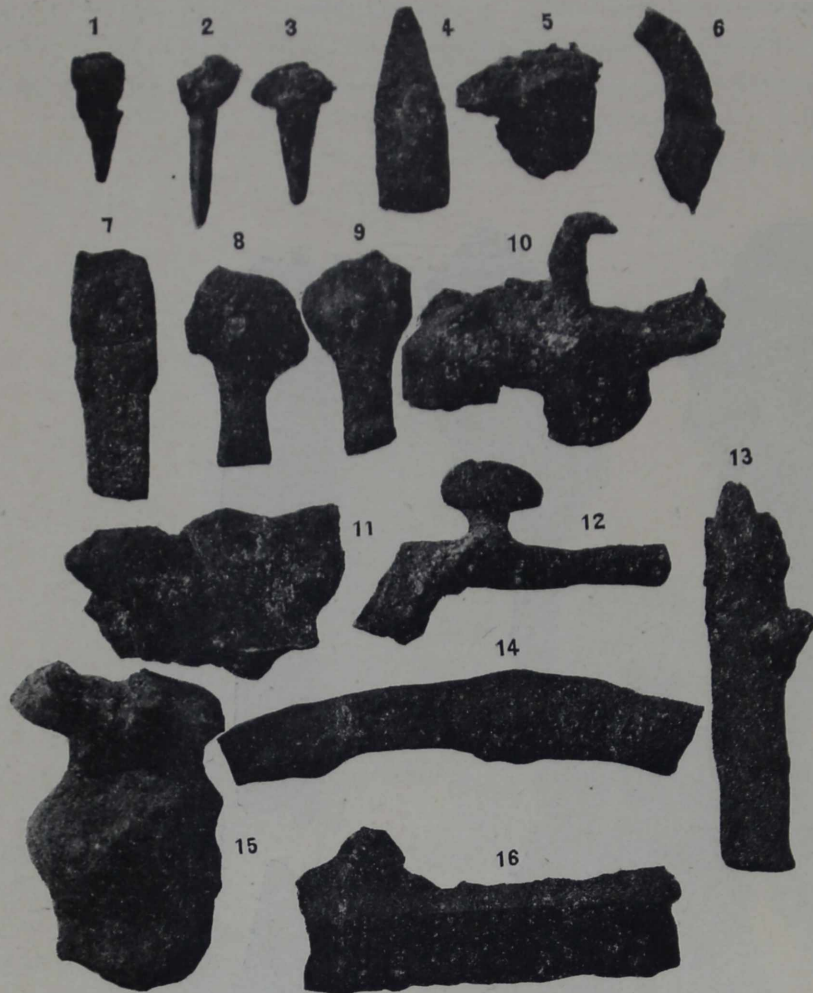
Граненая сердоликовая буса (рис. № 5; 1), двѣ стеклянныя тройныя бусы (2, 3), ко-
стяная трубочка, вѣроятно отъ рукоятки ножа, украшенная въ верхней половинѣ рѣзнымъ
узоромъ, состоящимъ изъ четырехъ зигзагообразныхъ линій, помѣщенныхъ одна подъ
другою (4), треугольная косточка съ выемкою на утолщенномъ концѣ (5), продолговатая

костяная бляшка, срезанная сверху въ треугольникъ, продыравленная въ серединѣ и съ выемкою на утолщенномъ концѣ (6), три обломка костяной гребенки, украшенной рѣзнымъ узоромъ (7), одинъ известковый и четыре костяныхъ обломка издѣлій неопредѣлимаго назначенія (8).



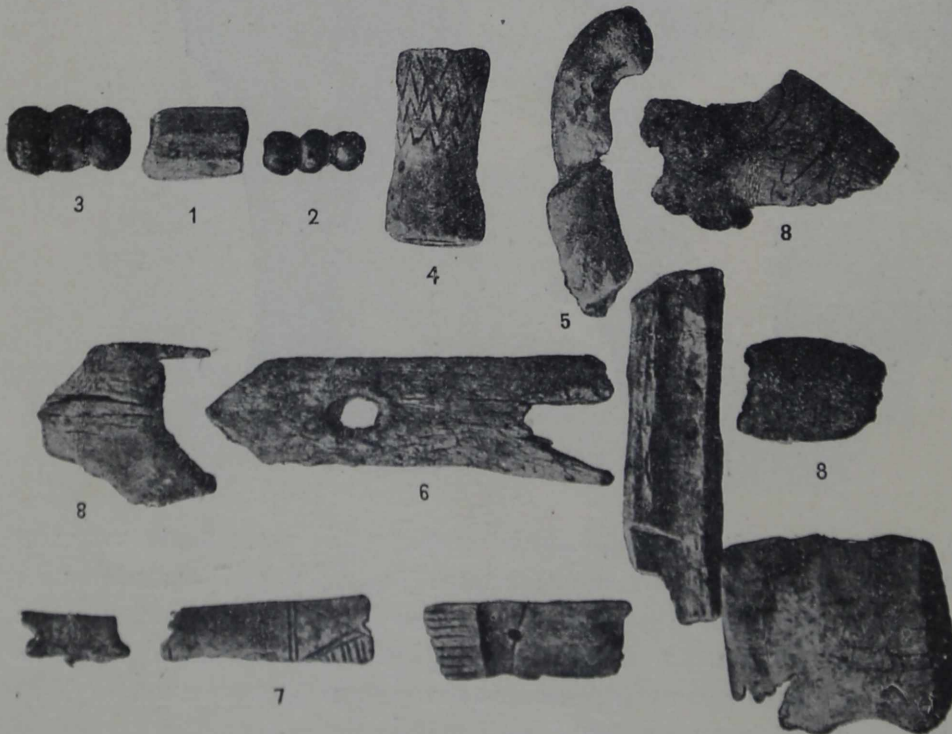
Рисунокъ № 2.

Часть утолщеннаго конца ребра барана, срезанная сверху для образованія гладкой поверхности, на которомъ видны вырѣзанный вилообразный овалъ, черта, раздѣляющая этотъ овалъ въ направленіи сверху внизъ, а между этою чертою и боковыми чертами овала помѣщаются два ряда рѣзныхъ знаковъ въ направленіи сверху внизъ; знаки состоятъ изъ прямыхъ рѣзовъ, по всей вѣроятности, представляютъ собою русское письмо X-го столѣтія, на которое имѣются указанія въ источникахъ (рис. № 6).



Рисунокъ № 3.

шина недавно засажена кладбищенскимъ сторожемъ посадками березокъ и елей; бока поросли кустами жимолости и можжевельника.



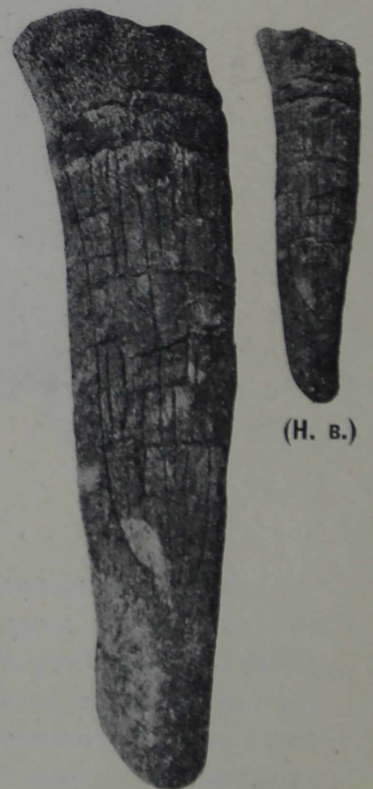
Рисунокъ № 5.

На рисунокѣ № 7 изображена груда пережженныхъ костей, сохранившихся въ кострищѣ, принадлежность которыхъ человѣку или даннымъ породамъ животныхъ можно опредѣлить только посредствомъ специальныхъ изслѣдованій, а на рисунокѣ № 8 изображены стеклянные шлаки и кости несомнѣнно принадлежащія (обломки черепа, фаланги, зубы) разнымъ породамъ птицъ и крупнымъ животнымъ (1—36).

Глиняный горшокъ, раздавленный землею, содержащій пережженные кости (рис. № 9).

Маленькій горшечекъ съ отгибомъ, украшенный параллельными полосками (рис. № 10).

Курганъ № III; высота 10, окружность основанія 120 аршинъ; обводный ровъ, съ тремя перемычками, 6 аршинъ ширины и около 3-хъ аршинъ глубины; форма насыпи полушарная; поверхность со впадинами; вер-



Рисунокъ № 6.



Рисунокъ № 4.



Рисунокъ № 10.

Полушарная форма насыпи, посадки и впадины на ея вершинѣ и бокахъ указывали на измѣненіе ея первоначальной формы и на возможность проникновенія въ могилу весенней и дождевой воды, а слѣдовательно и на разложеніе могильнаго содержанія; но размѣръ кургана и его центральное положеніе въ могильникѣ побудили къ раскопкѣ его для Свѣзда, тѣмъ болѣе, что и третій большой курганъ изъ сохранившихся въ оградѣ кладбища, имѣющій около 7 аршинъ высоты и 70 аршинъ въ окружности основанія, также утратилъ уже первоначальную конусообразную форму и также имѣетъ на поверхности впадины, указывающія на присутствіе въ насыпи христіанскихъ могилъ; а другихъ кургановъ

большихъ размѣровъ, за исключеніемъ раскопаннаго кургана № II, въ кладбищенской оградѣ не имѣется.

Обрѣзъ сѣверной половины насыпи пробною траншеей 20-ти аршинъ длины, двухъ аршинъ ширины и трехъ аршинъ глубины съ выемкою покоемъ внутренней части насыпи, имѣвшемъ три аршина въ квадратѣ, показали край кострища, залегавшаго на темномъ слоѣ подошвы кургана, на десятомъ аршинѣ отъ его вершины. Срѣзана половина насыпи, а на срѣзѣ былъ заложенъ круглый колодезь двадцати аршинъ въ діаметрѣ, уменьшенный на третьемъ аршинѣ до пятнадцати аршинъ въ діаметрѣ, углубленный до уровня



Рисунокъ № 7.

насыпи, покрывавшей кострище слоємъ въ двѣ четверти толщиною, вскрытымъ уже въ присутствіи Съѣзда 3-го августа.

Въ насыпи на разной глубинѣ, были встрѣчены восемь христіанскихъ гробовъ въ разныхъ мѣстахъ и кирпичный склепъ надъ центромъ кургана, въ размѣрѣ $3\frac{1}{2}$ аршинъ длины и 3 аршинъ ширины съ провалившимся сводомъ. Четыре могилы, помѣщавшіяся



Рисунокъ № 8.



Рисунок № 9.

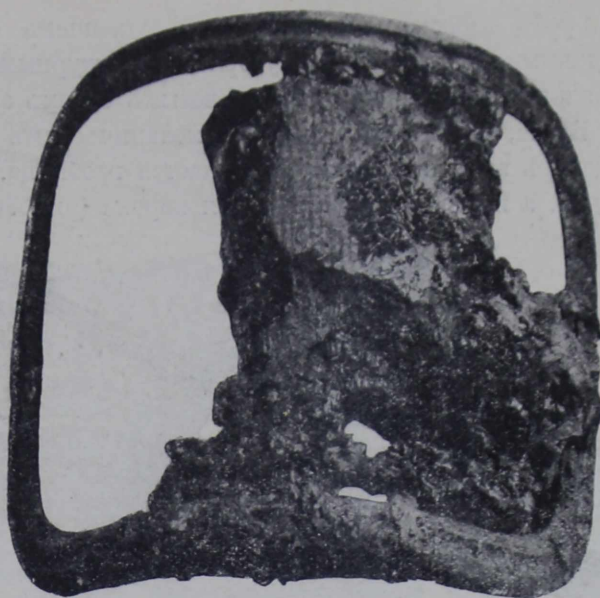
въ боковыхъ частяхъ насыпи, внѣ діаметра кюстрища, указаннаго пробною боковою выемкою, оставлены на своихъ мѣстахъ и засыпаны землею при дальнѣйшемъ углубленіи колодца, а три кюстяка съ христіанскими гробами и два кюстяка христіанскаго склепа лежавшіе надъ кюстрищемъ въ центральной части насыпи, были помѣщены въ общую яму, вырытую у западной стѣнки колодца и засыпаны.

Въ одномъ изъ гробовъ, у черепа кюстяка найденъ мѣдный образокъ Святителя Николая (рис. № 11).

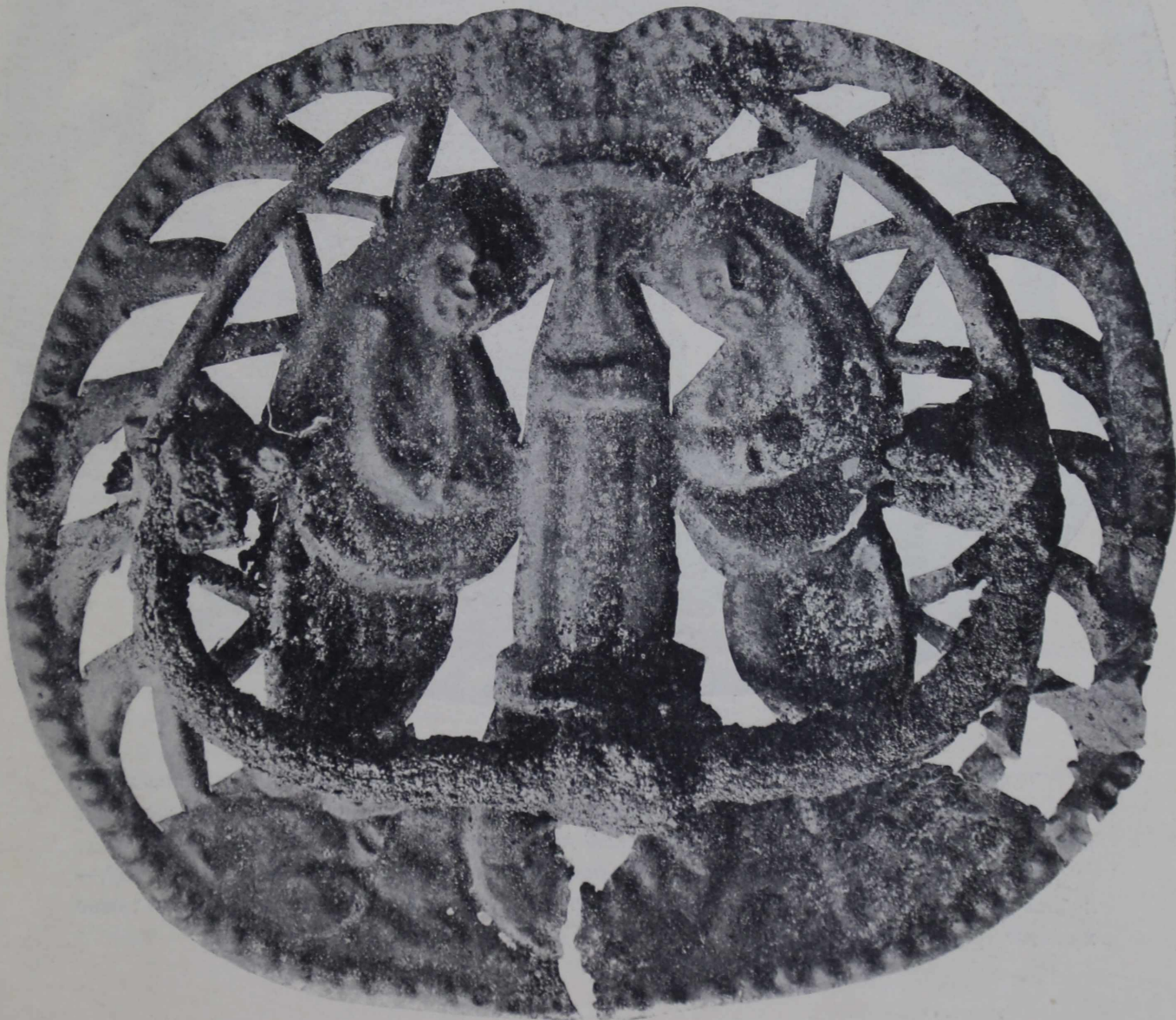
Въ склепѣ подъ обваломъ своднаго потолка и земли, наполнявшей склепъ, найдены остатки двухъ гробовъ съ кюстяками, обращенными головами на западъ, на спинѣ, кисти рукъ на туловищѣ. Южную половину склепа занимали остатки гроба и женскаго кюстяка, при которомъ сохранились обрывки шелковыхъ платья и головного платка; а сѣверную половину дна склепа занимали остатки гроба и мужскаго кюстяка, на туловищѣ котораго сохранилась большая серебряная пряжка, а въ ней комокъ окисшаго желѣза съ отпечаткомъ ткани на окиси (рис. № 12).



Рисунокъ № 11.



Рисунокъ № 12.



Рисунокъ № 13.

Гробъ мужского костяка былъ украшенъ серебрянымъ позументомъ и четырьмя бронзовыми, позолоченными, узорчатыми, ажурными бляхами, оточавшими четыре желѣзныя держалки гроба, и покрытыми толстымъ слоемъ окиси закрывавшей рисунокъ (рис. № 13).

Бляха, очищенная отъ окиси механическимъ способомъ показала содержаніе рисунка: въ центрѣ ажурнаго вѣнка помѣщается гробница, надъ которою склонились двѣ женскія фигуры, а надъ ними помѣщается корона (рис. № 14).



Рисунокъ № 14.

Такая же бляха, найденная въ гробницѣхъ подѣ Кіевомъ, у Кирилловскаго монастыря, была доставлена на выставку Черниговскаго Археологическаго Съѣзда, а по закрытіи выставки поступила въ Музей Черниговской Архивной Коммисіи.

Черепъ мужского костяка, хорошо сохранившійся, принадлежалъ молодому человѣку, — лобная и затылочныя кости еще не вполне срослись, ясно видны ихъ швы, зубы также молодые (рис. №№ 15, 16 и 17).

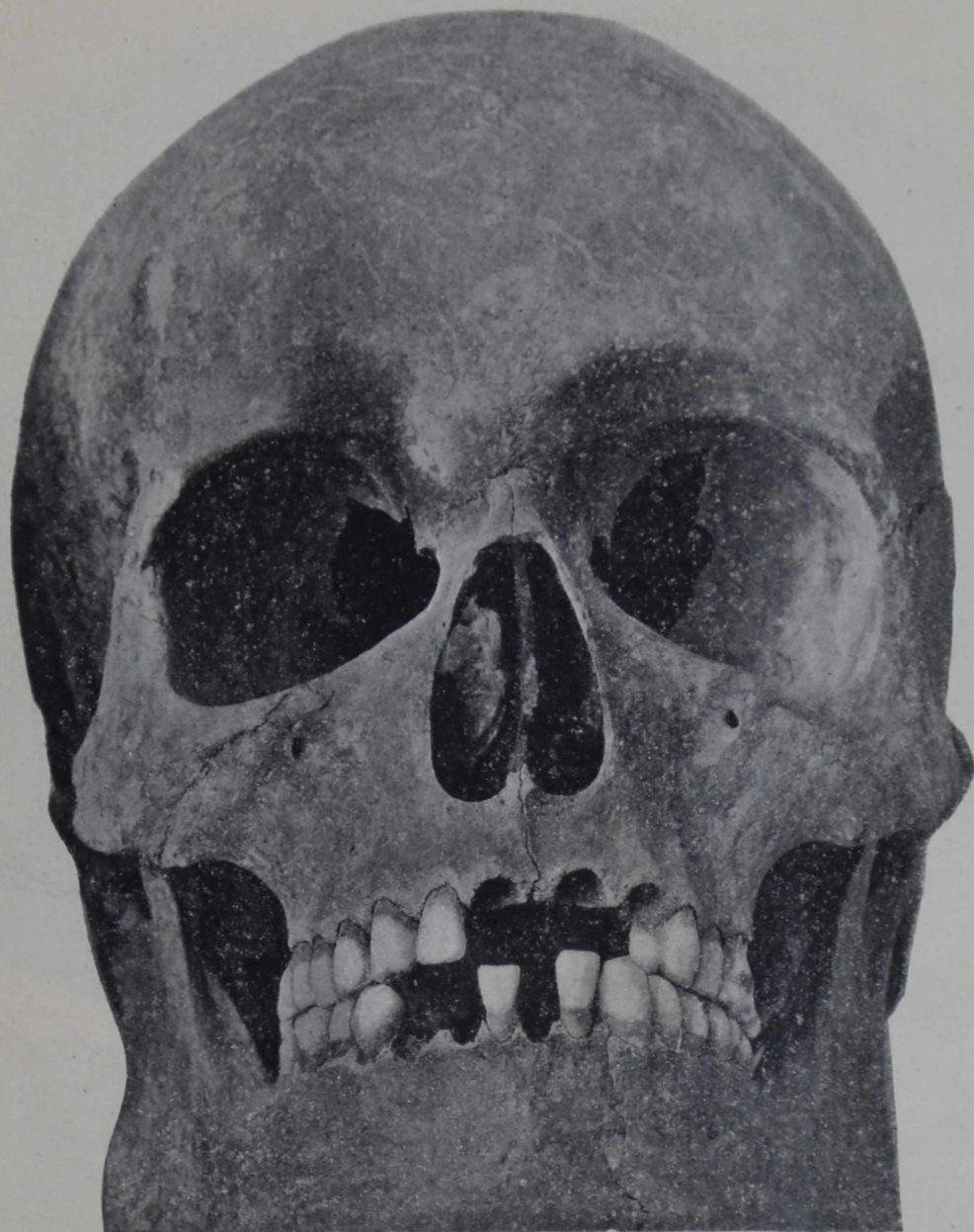


Рисунок № 15.

У западной стѣнки склепа съ внѣшней стороны найдены остатки гробика, а въ нихъ очень разложившійся костякъ ребенка, обращеннаго головою на сѣверь; на головѣ остатки шелковой шапочки, украшенной серебряными позументами и бляшками (рис. № 18; 1—4), и серебряная трубочка, окруженная спирально серебряною же тонкою проволокою (5).

Кострище, лежавшее на 10 аршинѣхъ отъ вершины насыпи, занимало обожженную центральную часть подошвы кургана, въ размѣрѣ около 8 аршинѣхъ въ діаметрѣ, изслѣдованное подѣ ближайшимъ наблюдениемъ Предсѣдателя Ученаго Совѣта Съѣзда Э. О. Штерна, найдено влажнымъ отъ воды, проникавшей въ него чрезъ впадины поверхности насыпи и ея размоченную затрамбовку, вслѣдствіе давняго погребенія на этомъ курганѣ христіанскихъ покойниковъ. Кости и издѣлія найдены въ кострищѣ до того разложившимся,

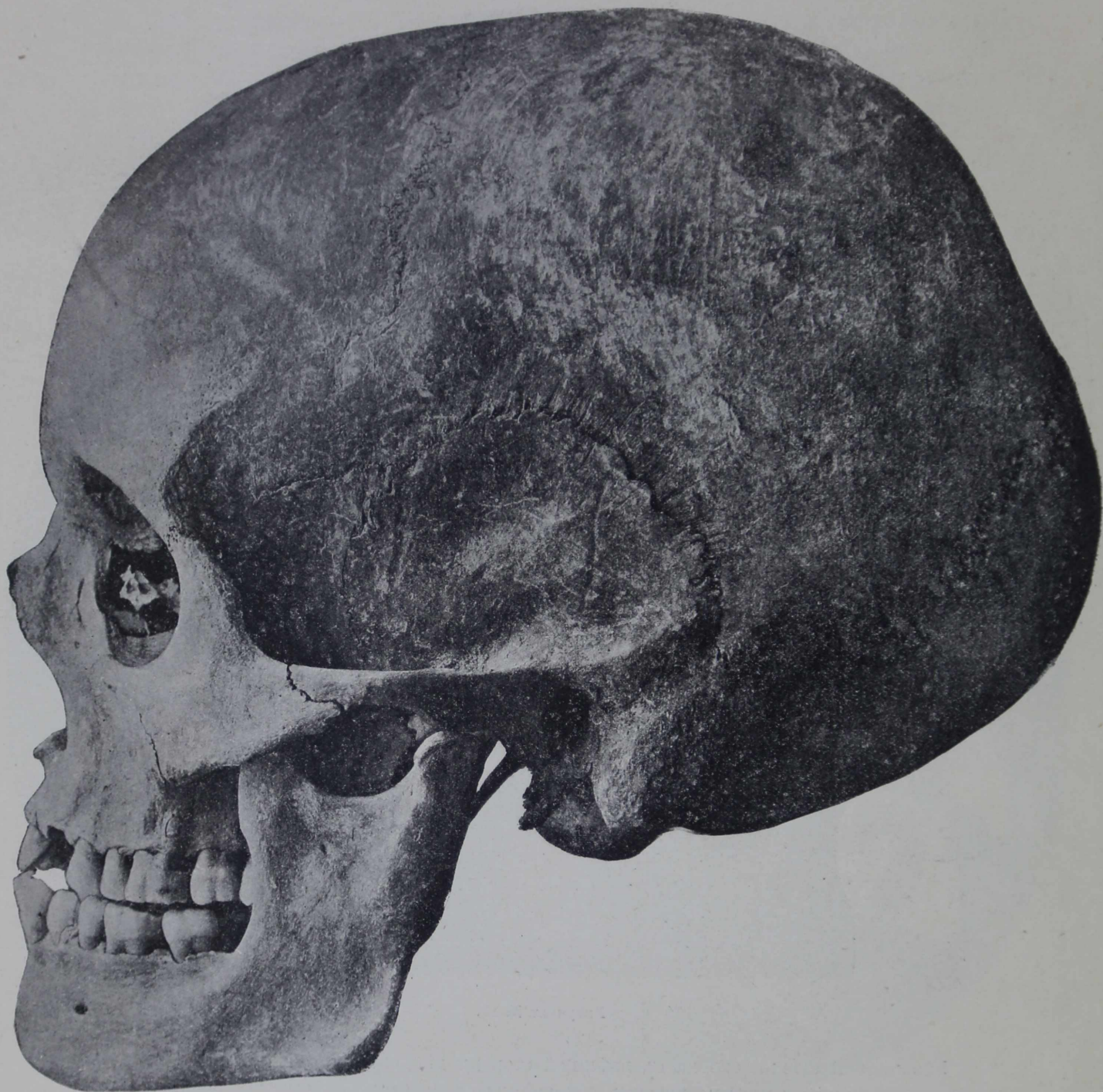


Рисунок № 16.

что немногія можно было извлечь цѣлыми и опредѣлить ихъ бытовое значеніе; даже серебряные и бронзовые слитки распадались въ порошокъ при малѣйшемъ давленіи.

Находки въ кострищѣ этого кургана составляютъ:

Глиняный горшокъ съ загибомъ верхняго края, украшенный шестью волнообразными линіями, расположенными въ два ряда, по три въ каждомъ, наполненный пережженными костями и стоявшій въ центрѣ кострища (рис. № 19).



Рисунок № 17.

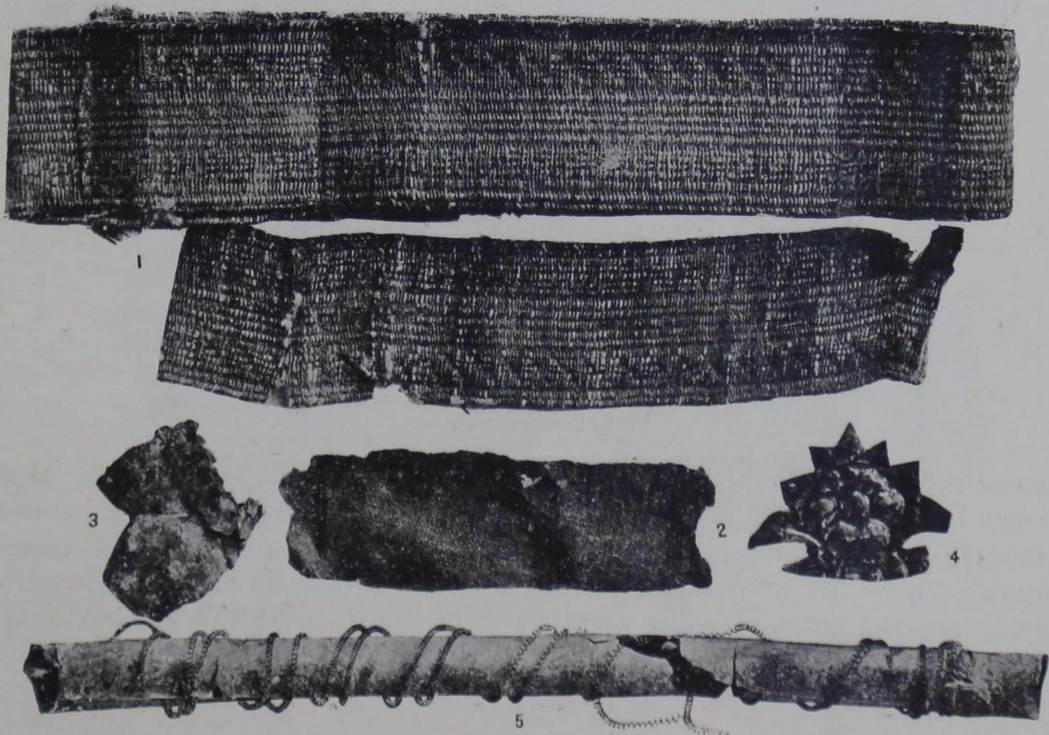


Рисунок № 18.



Рисунок № 19.

Обломки небольшого горшечка съ узкимъ горломъ и выпуклыми боками (рис. № 20).
Обломки серебряныхъ кольца и бляшекъ (рис. № 21; 1, 2); пять маленькихъ пуговокъ съ ушками (3); пережженные косточки съ прикипѣвшими къ нимъ металлическими и стеклянными слитками (4); половина желѣзнаго колечка (5); обломки желѣзной бляхи (6).

Коробка пережженныхъ костей и металлическихъ сплавовъ издѣлій неопредѣлимаго значенія (въ Музеѣ Черн. Арх. Коммисіи).

Курганъ № IV; высота 4, окружность 45 аршинъ, съ обводнымъ рвомъ; форма конусообразная. Пробная траншея съ южной стороны и покоевидный вырѣзъ насыпи обнаружили боковую христіанскую могилу, оставленную безъ вскрытія, и кострище на обожженной части черноземной подошвы кургана, состоявшее изъ золы, мелкаго угля и пережженныхъ костей, въ размѣрѣ около 5 аршинъ въ діаметрѣ. Насыпь срубана на



Рисунокъ № 20.



Рисунокъ № 22.

половину высоты и прорѣзана колодцемъ 10 арш. въ діаметрѣ. Изъ сохранившихся бытовыхъ издѣлій въ кострищѣ найдены (рис. № 22): желѣзное кресало съ кремнемъ (1),



Рисунокъ № 21.

окисшая желѣзная пряжка (2), двѣ квадратныя узорчатыя бляшки (3) два продыравленныхъ оселка (4, 5) и дно глинянаго сосуда съ пережженными костями (рис. № 23; 6).



Рисунок № 23.

Курганъ № V; высота $2\frac{1}{2}$, окружность 30 аршинъ, съ обводнымъ рвомъ; форма полушарная. Пробная траншея съ восточной стороны и покоевидная выемка насыпи указали темную подошву кургана и кострище на обожженной ея части. Насыпь сръзана на половину и углубленъ колодезь 8 аршинъ въ діаметрѣ до кострища, причемъ были встрѣчены въ насыпи два гроба христіанскаго погребенія. Въ средѣ пепла, мелкаго угля и пережженныхъ костей, составлявшихъ кострище около 5 аршинъ въ діаметрѣ, были найдены три желѣзные наконечники стрѣлъ (рис. № 24; 1—3), слѣды разложившихся желѣзныхъ и бронзовыхъ издѣлій и дно глинянаго сосуда съ пережженными косточками (рис. № 25; 4).

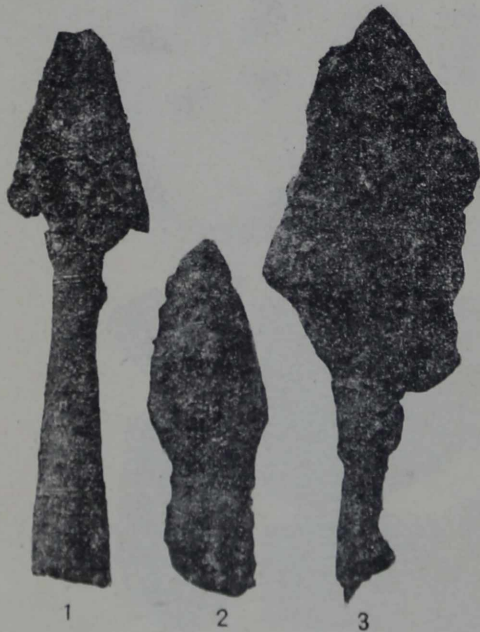


Рисунок № 24.



Рисунок № 25.

Курганный могильникъ на Болдиной горѣ.

На Болдиной горѣ, въ рощѣ Троицкаго монастыря, въ группѣ кургановъ, означенной на планѣ г. Чернигова съ его древностями № 1 (Мог. Рус. Земли, с. 189), для Съезда сдѣлана провѣрочная раскопка двухъ большихъ кургановъ, разрытыхъ прежде неизвѣстно кѣмъ и когда, и вскрыты 10 кургановъ малой величины, имѣвшихъ отъ 1 до 3 аршинъ высоты и отъ 20 до 40 аршинъ въ окружности основанія, обведенныхъ рвами отъ 2 до 4 аршинъ ширины и отъ 1 до 2 аршинъ глубины.

Пробныя боковыя траншеи и выемки въ насыпи показали, что подъ большими разрытыми курганами никакихъ слѣдовъ кострищъ не было, а потому они должны были покрывать собою могильныя ямы со срубными гробницами, часто встрѣчаемыя подъ большими курганами скито-сарматской эпохи и рѣдкія въ курганахъ русской эпохи вообще и въ частности въ предѣлахъ Сѣверянской земли. Такимъ образомъ на разрытыхъ курганахъ я получилъ возможность показать членамъ Съезда способъ раскопки и устройство Сѣверянскихъ кургановъ, покрывающихъ срубныя гробницы или деревянные склепы.

Когда члены Съезда собрались на большомъ курганѣ, ближайшемъ къ Троицкому монастырю, то я обратился къ нимъ со слѣдующимъ словомъ.

По лѣтописи при князьяхъ Ярославичахъ, Изяславѣ Кіевскомъ и Святославѣ Черниговскомъ, любчанинъ Антоній ископалъ пещеру на Болдиной горѣ въ Черниговѣ, существующую донинѣ тамъ, гдѣ стоитъ передъ нами церковь Св. Ильи. На этой же Болдиной горѣ, какъ видите, сохранился большой языческой курганный могильникъ, изслѣдованный мною въ 1872 году, когда раскопаны были господствовавшій въ группѣ курганъ Гульбище, рядомъ съ нимъ помѣщавшійся большой безымянный курганъ, покрывавшіе кострище и 58 кургановъ малой величины. Для вскрытія Съездомъ я подготовилъ 12 кургановъ, 10 малыхъ и 2 большихъ, въ которыхъ могильныя ямы уже обнаружены способомъ, показаннымъ раскопкою кургановъ Старога Кладбища въ Бережкахъ; остается вынуть землю изъ могильныхъ ямъ и на днѣ ихъ будутъ найдены костяки и сохранившіяся бытовья издѣлія. Большой курганъ, на которомъ мы находимся въ настоящую минуту, имѣвшій до раскопки около 10 арш. высоты и 100 арш. въ окружности и обводный ровъ съ 4 перемычками, а также ближайшій къ нему курганъ нѣсколько меньшихъ размѣровъ я нашелъ уже разрытыми неизвѣстно кѣмъ и когда; на нихъ были большія ямы и боковыя прорѣзы съ южной стороны, поросшіе травою и кустарникомъ. Можно думать, что эти два кургана, разрытые такъ глубоко кладоискателями не стоятъ новой раскопки въ такихъ широкихъ размѣрахъ; но въ Черниговѣ не имѣется нераскопанныхъ кургановъ, на которыхъ можно было бы показать Съезду практическіе приемы раскопки и устройство большихъ Сѣверянскихъ кургановъ, покрывающихъ собою не кострища, а могильныя ямы со срубными гробницами; сверхъ того кладоискатели могли не найти могилы въ раскопанномъ ими курганѣ, а въ найденной оставить бытовья издѣлія, имъ ненужныя. Подъ курганами этого вида помѣщаются могилы, подобныя изображенной на заглавномъ листѣ моего изслѣдованія „Сѣверянская земля и Сѣверяне по городищамъ и могиламъ“, розданнаго членамъ Съезда. Могила со срубными гробницами я встрѣтилъ въ Сѣверянской землѣ только пять: одну, господствовавшую въ курганномъ могильникѣ у д. Гуцино, на лѣвомъ побережьи р. Бѣлоуса, въ пяти верстахъ отъ Чернигова, двѣ у м. Сѣднева на правомъ побережьи р. Снова и двѣ подъ Стародубомъ у с. Левинки, на лѣвомъ побережьи р. Вабли. Могила этого рода отличаются отъ могилъ малыхъ кургановъ тѣмъ, что ихъ оточали по стѣнкамъ и покрывали сверху деревомъ, а землю не засыпали; съ теченіемъ времени дерево разлагалось и рушилось на дно могилы, а ямы заполняли обвалы насыпи кургановъ. Отсюда могилы съ деревянными

гробницами кургановъ губерній южной Россіи, относящихся къ скито-сарматской эпохѣ, насыпанныхъ изъ черной земли, опредѣляются буграми свѣтлой земли, вынутой изъ могильныхъ ямъ и брошенной вокругъ нихъ на черноземную подошву кургановъ, и удаленіемъ послѣдней, обнаруживающимъ размѣры могилъ темными пятнами на свѣтломъ фонѣ песчано-глинянаго материка, когда по какимъ либо причинамъ не удастся опредѣлить размѣры могилъ посредствомъ сказанныхъ бугровъ свѣтлой земли, лежащихъ на черноземной подошвѣ кургановъ вокругъ могильныхъ ямъ съ гробницами. Въ курганахъ Сѣверянской земли съ песчано-глиняными насыпями, наоборотъ, могильныя ямы со срубными гробницами всегда заполнены свѣтлою землею, а потому изысканіе ихъ требуетъ непремѣннаго сохраненія черноземнаго слоя подошвы насыпи, на которомъ размѣры могильной ямы обнаруживаются такъ, какъ она обнаружена въ этомъ курганѣ,—посредствомъ тщательной очистки желѣзными лопатами отъ свѣтлой насыпи бывшей черноземной подошвы кургана. Бугры свѣтлой земли, вынутой изъ могильной ямы и ее оточающей, здѣсь не опредѣляютъ мѣста и размѣра могилы, потому что при насыпкѣ кургана ихъ покрыли такую же свѣтлою землею, взятою изъ рва, окружающаго курганъ, и часто нѣтъ возможности отличить землю, выброшенную изъ могилы при ея устройствѣ отъ земли, взятой изъ рва для насыпки кургана, по однородности ихъ цвѣта и состава. Эта же песчано-глиняная земля заполняетъ и могилу обваломъ насыпи кургана, когда падаетъ на дно могильной ямы деревянная крышка гробницы. Отсюда неопытный курганокопатель, у котораго рабочіе скопаютъ черноземную подошву кургана, имѣющую только 2—3 вершка толщины, лишить себя возможности найти подъ курганомъ могильную яму, встрѣтитъ на всемъ пространствѣ углубленнаго въ насыпь колодца свѣтлый песчано-глиняный материкъ и долженъ будетъ признать пустымъ раскопанный курганъ. Осторожная же, тщательная очистка отъ насыпи черноземной подошвы кургана покажетъ, какъ въ этомъ курганѣ, свѣтлое четырехугольное пятно, могильной ямы, заполненной песчано-глиняною землею насыпи кургана, обрушившейся въ нее за обваломъ деревянной крыши. Выемка этого обвала изъ могильной ямы обнаружитъ на ея днѣ остатки гнилого дерева отъ гробницы, а подъ ними кости и бытовья издѣлія. Въ такихъ могилахъ встрѣчаются обращенные головами на западъ иногда два человѣческихъ костяка, иногда одинъ человѣческій, а другой лошадиный, какъ въ большомъ Гуцинскомъ курганѣ, справа—лошадиный съ подогнутыми конечностями, вытянутою мордою, съ удилами въ челюстяхъ и стремями по бокамъ туловища, а слѣва—человѣческій, съ оружіемъ и другими бытовыми издѣліями. Эта могила, если не ограблена, должна быть богаче Гуцинской, Сѣдневскихъ и Стародубскихъ, потому что ея курганъ значительно больше. Такъ какъ дно такихъ могилъ обыкновенно помѣщается на 4—5 аршинѣ отъ черноземной подошвы кургана, то для облегченія выбрасыванія земли изъ глубины могильной ямы и лучшаго освѣщенія ея дна необходимо копать яму большихъ размѣровъ сравнительно съ видимыми ея очертаніями, а потому мы прибавимъ со всѣхъ сторонъ по аршину и углубимъ колодезь въ размѣрѣ 6 арш. длины и 4 арш. ширины, а на 3-емъ аршинѣ глубины сдѣлаемъ аршинный уступъ и будемъ углублять колодезь далѣе только въ размѣрахъ могильной ямы 5 арш. длины и 4 арш. ширины. Выемку земли изъ могилы должно производить ровными слоями въ размѣрѣ желѣзной лопаты и поставить на работу въ ямѣ не болѣе 6 человекъ, иначе они будутъ только мѣшать другъ другу. Когда покажутся признаки близости дна могилы, въ видѣ остатковъ гнилого дерева, то прошу сообщить о томъ мнѣ, приостановивъ работу. А теперь прошу Съѣздъ передвинуться на слѣдующій большой курганъ.

На второмъ большомъ курганѣ я сказалъ Съѣзду:

На этомъ курганѣ, какъ и на предыдущемъ, была глубокая воронкообразная яма съ выходомъ на югъ, и здѣсь пробная траншея и выемка насыпи не обнаружили слѣдовъ кострища, а колодезь 20 аршинъ въ діаметрѣ показалъ на черноземной подошвѣ видимые

нами бугры свѣтлой земли, окружающіе центральную часть подошвы кургана и на этой части между буграми ясно обозначившійся четырехугольникъ свѣтлой же земли въ размѣрѣ 4 арш. длины и 3 арш. ширины; бугры представляютъ собою землю, вынутую изъ могильной ямы и брошенную на черноземный материкъ, и очертанія свѣтлаго четырехугольника опредѣляютъ размѣръ могильной ямы. Бугоръ земли, лежащій съ восточной стороны могильной ямы, былъ срѣзанъ при погребеніи сверху для образованія ровной площади и возложенія на ней лошадиного трупа, костьякъ котораго наполовину очищенный отъ земли, лежитъ на правомъ боку, головою на сѣверъ, конечности вытянуты въ направленіи къ могилѣ; въ челюстяхъ лошадиной головы лежащей на правой щекѣ видны желѣзныя удила съ широкими боковыми псалями, а между ногъ желѣзная пряжка (рис. № 26; 6, 7).



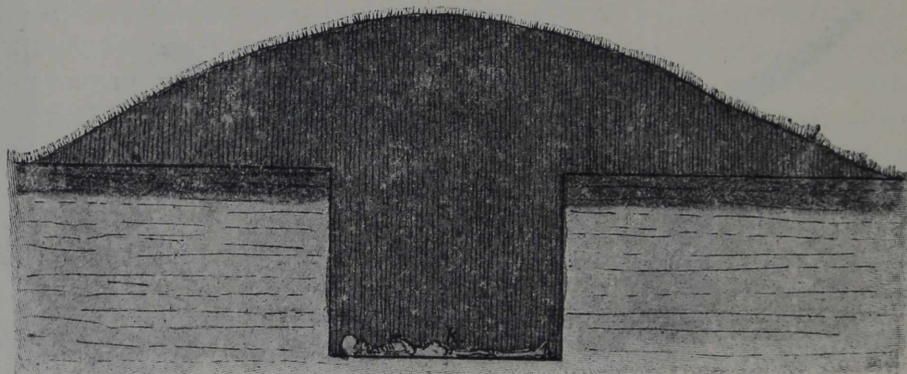
Рисунокъ № 26.

При выемкѣ насыпи въ сѣверозападной ея части, въ разстояніи 3 арш. отъ могильной ямы на высотѣ аршина отъ подошвы кургана были найдены человѣческія кости, бедро, часть таза и нѣсколько позвонковъ, а возлѣ нихъ 2 желѣзныхъ гвоздя (1, 2), обломокъ желѣзной дужки ведра (3), каменный оселокъ (4), и желѣзный ножикъ (5),—нехорошіе признаки относительно цѣлости могильнаго содержанія. Во всякомъ случаѣ могилу нужно дослѣдовать, а для того сначала нужно разобрать лошадиный костьякъ, а затѣмъ очертить могильную яму съ прибавленіемъ полуаршина со всѣхъ сторонъ, и углубить колодезь

въ очерченныхъ предѣлахъ до дна могильной ямы. Для этой работы достаточно пяти рабочихъ, а остальныхъ рабочихъ нужно поставить на малые курганы, по два на курганъ, и копать означенныя въ нихъ могилы такъ, какъ откопаны были нами два костяка въ малыхъ курганахъ на Старомъ Кладбищѣ въ Березкахъ. Находки въ каждомъ курганѣ покорно прошу обозначать померами кургановъ и помѣщать въ особыя коробки. Теперь уже полдень, а откопанные курганы нужно разобрать до вечера, такъ какъ сегодня послѣдній день нашихъ раскопокъ, и завтра все ямы будутъ засыпаны. До закрытія Съѣзда остается мало времени, а мнѣ предстоитъ еще много работы по очисткѣ и нашиванію на картоны нашихъ находокъ, чтобы въ послѣднемъ засѣданіи Съѣзда показать результаты нашихъ раскопокъ. Желающіе могутъ осмотрѣть два слѣдующіе большіе кургана, безымянный и Гульбище, раскопанные мною въ 1872 году такъ, что и нынѣ видны ихъ размѣры и обводные рвы съ перемычками; а на курганѣ Гульбище я сдѣлалъ разрѣзъ въ сѣверной половинѣ насыпи до дна прорытаго мною колодца, чтобы члены Съѣзда могли видѣть обожженную подошву кострища и на ней остатки пепла, угля и пережженныхъ костей.

Къ вечеру члены Съѣзда, при ближайшемъ наблюденіи и участіи которыхъ были изслѣдованы раскопанныя могилы, передали мнѣ слѣдующіе результаты раскопокъ Съѣзда на Болдиной горѣ.

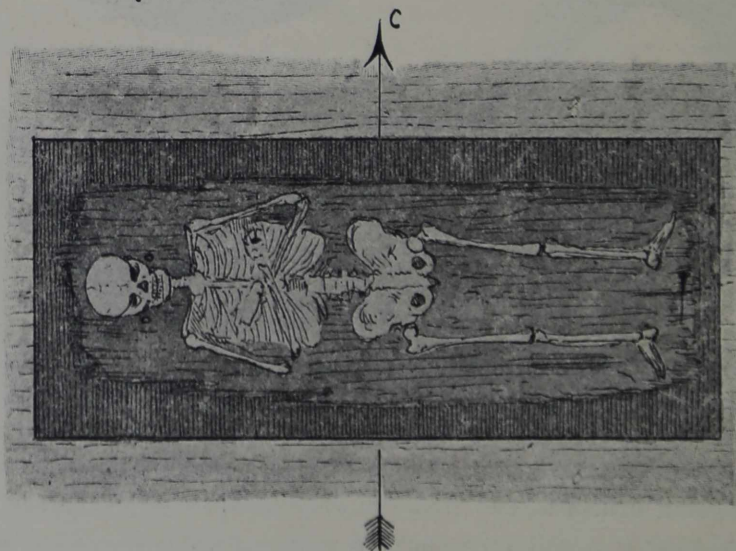
Все малые курганы Болдиной горы, раскопанные въ присутствіи Съѣзда, имѣли устройство, изображенное на нижеслѣдующихъ рисункахъ (№№ 27 и 28).



Рисунокъ № 27.

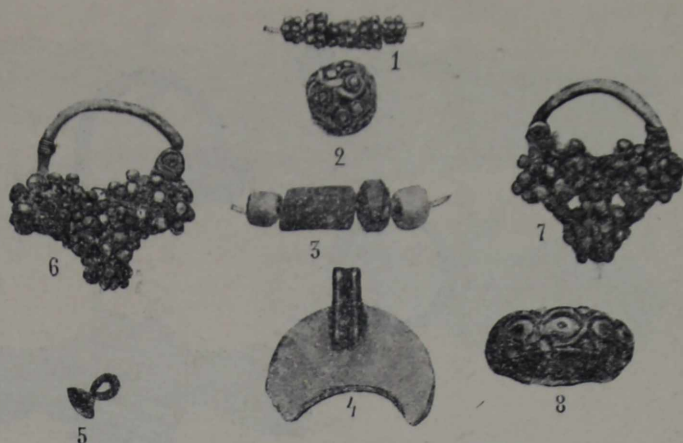
Курганъ № I; возлѣ рва второго большого кургана, съ лошадинымъ костякомъ, съ сѣверо-восточной стороны; высота $1\frac{1}{2}$, окружность 30 аршинъ.

Могильная яма $2\frac{1}{2}$ аршина длины, аршинъ ширины и 2 аршина глубины; въ восточной и западной окраинахъ дна могильной ямы два гвоздя и на днѣ слѣды разложившагося досчатаго гроба, а въ нихъ — молодой костякъ, головою на западъ, туловище на спинѣ,



Рисунокъ № 28.

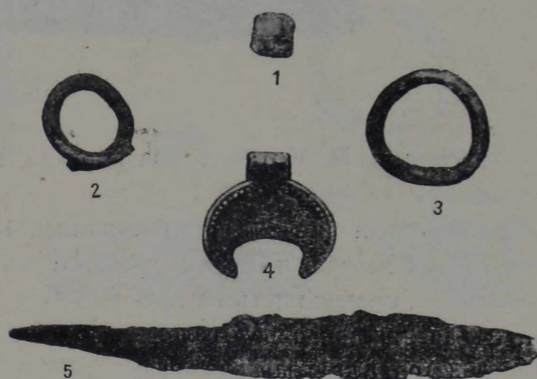
кисти рукъ на груди, ноги вытянуты; у головы 5 мелкихъ зернистыхъ бусъ (рис. № 29; 1), крупная золотая узорчатая буса (2), одна стеклянная зеленая, двѣ стеклянныя позолоченныя и одна сердоликовая граненая шлифованная бусы (3), перламутровая привѣска формы полумѣсяца съ золотымъ ушкомъ (4), позолоченная пуговка (5), двѣ золотыя серьги, съ тремя металлическими ягодо-видными подвѣсками — бусами (6—7); на пальцѣ правой руки золотое узорчатое эмалированное кольцо. (8).



Рисунокъ № 29.

Курганъ № II; возлѣ рва того же большого кургана съ юго-западной стороны; высота одинъ, окружность 25 аршинъ.

Могильная яма 2 аршина длины, аршинъ ширины и 1½ аршина глубины; на днѣ ямы—6 желѣзныхъ гвоздей, по три на сѣверной и южной окраинахъ могильной ямы и слѣды разложившагося досчатого гроба, а въ нихъ—дѣтскій костякъ, головою на юго-западъ, на лѣвой щекѣ, туловище на спинѣ, кисть лѣвой руки на груди, а правой въ нижней части живота, ноги вытянуты; у головы—позолоченная стеклянная буса (рис. № 30; 1), два кольца безъ спайки концовъ (2 и 3) и узорчатая, подвѣска—лунница (4); у лѣваго бока желѣзный ножикъ (5).



Рисунокъ № 30.

Курганъ № III; возлѣ рва большого кургана ближайшаго къ Троицкому монастырю; высота 3, окружность 40 аршинъ.

Могильная яма 3 аршина длины, 1½ аршина ширины и 2 аршина глубины; на днѣ ямы—3 гвоздя и слѣды разложившагося гроба, а въ нихъ—костякъ, головою на западъ, на правой щекѣ, туловище на спинѣ, кисти рукъ на животѣ, ноги вытянуты; у головы—проволочное колечко съ наглухо закрученными утонченными концами и бусою изъ глинисто-стеклянной композиціи (1), проволочное кольцо безъ спайки концовъ (2); подъ нижней челюстью—бронзовая позолоченная пуговка (3) и золотой позументъ (4); на фалангѣ правой руки—серебряный перстень (5).

Курганъ № IV; въ заросли средней части могильника; высота 2½, окружность 35 аршинъ,

Могильная яма 2¾ аршина длины, 5 четвертей ширины и около 2-хъ аршинъ глубины; на днѣ ямы—4 гвоздя по угламъ и слѣды разложившагося гроба, а въ нихъ—костякъ, головою на западъ, лѣвая рука пригнута кистью къ нижней челюсти, а правая кисть въ нижней части живота; у головы (рис. № 31) серебряная (1) и сердоликовая (2) бусы, проволочное колечко съ наглухо закрученными утонченными концами и коричневою бусою (3) и два проволочныхъ кольца безъ спайки концовъ (4, 5); на пальцѣ правой руки—серебряный плоскій перстень съ круглою узорчатою эмалированной бляхою (6); у лѣваго бока—желѣзный ножикъ съ деревянною ручкою, обтянутою узорчатою позолоченною подъ чернью бляхою (7).

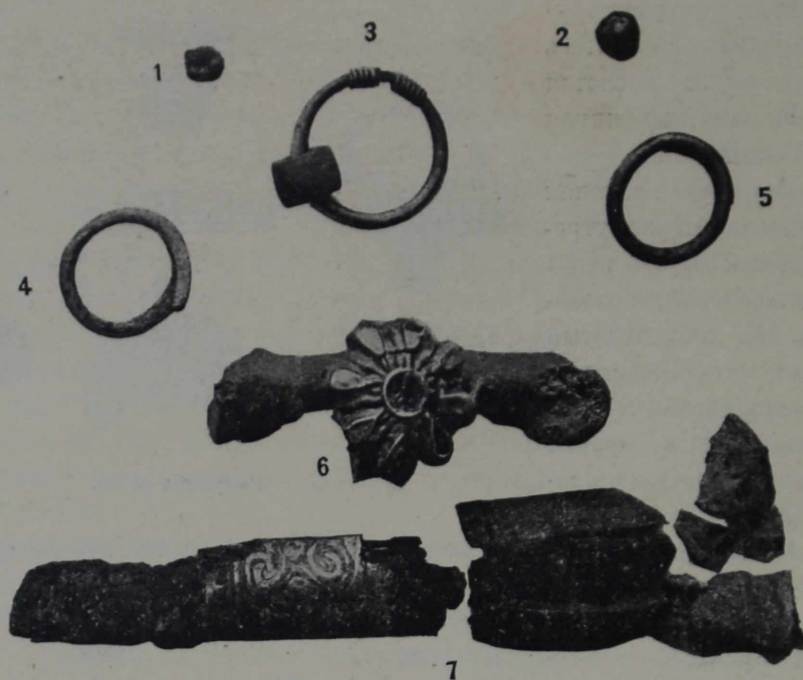


Рисунок № 31.

Курганъ № V; возлѣ рва кургана Гульбища, съ западной его стороны; высота 2, окружность 35 аршинъ.

Могильная яма $2\frac{1}{2}$ аршина длины, 1 аршинъ ширины и $1\frac{1}{2}$ аршина глубины; на днѣ ямы 3 гвоздя и слѣды гроба, а въ нихъ—остатки молодого костяка, головою на юго-западъ, правая кисть на груди, лѣвая—на животѣ; у головы (рис. № 32) одна круглая и двѣ граничныя сердоликовыя бусы (1, 2);

золотая англо-саксонская монета короля Эдельреда 994—1000 года (3; ср. Крузе *Necrolivonica*, табл. 57, № 5, 6), два проволочныхъ кольца безъ спайки концовъ (4, 5); на пальцѣ правой руки—плоскій узорчатый перстень съ рубчатыми краями (6); на пальцѣ лѣвой руки плоскій же узорчатый перстень (7).

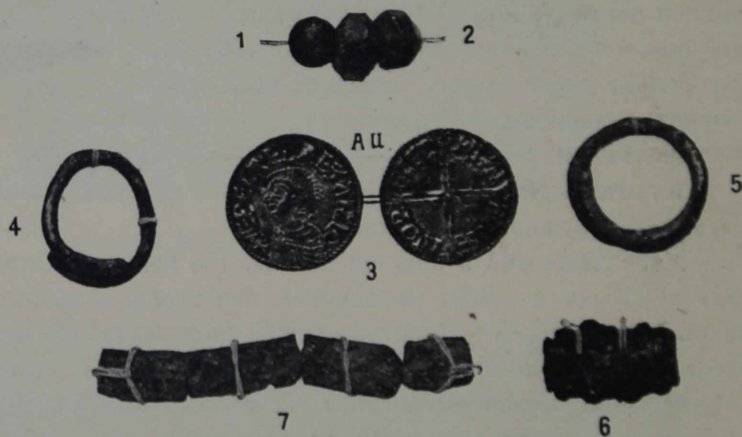


Рисунок № 32.

Курганъ № VI; въ березовой рошѣ, съ правой стороны Троицкой дороги; высота $2\frac{1}{2}$, окружность 35 аршинъ.

Могильная яма 3 аршина длины, 5 четвертей ширины и 2 аршина глубины; на днѣ ямы—слѣды гроба, а въ нихъ костякъ, головой на юго-западъ, туловище на спинѣ, черепъ на правой щекѣ, кисть лѣвой руки на животѣ, правая рука и ноги вытянуты; вокругъ шеи золотой позументъ (рис. № 33; 1); на груди у нижней челюсти обрывокъ шелковой матеріи (2) и двѣ позолоченныя пуговицы (3), крупная буса изъ бѣлаго стекла (4), обрывокъ шелковаго спурка и обломки окисшихъ серебряныхъ бляшекъ (5).

Курганъ № VII, въ березовой рошѣ, съ правой стороны Троицкой дороги; высота $1\frac{1}{2}$, окружность 20 аршинъ.

Могильная яма $2\frac{1}{2}$ аршина длины, аршинъ ширины и $1\frac{1}{2}$ аршина глубины; на днѣ ямы костякъ со слѣдами гроба, головою на западъ, на спинѣ, кисть лѣвой руки у нижней челюсти, а правой въ нижней части живота, ноги вытянуты; у головы—сережка съ бусою (рис. № 34; 1); у нижней челюсти—проволочное кольцо

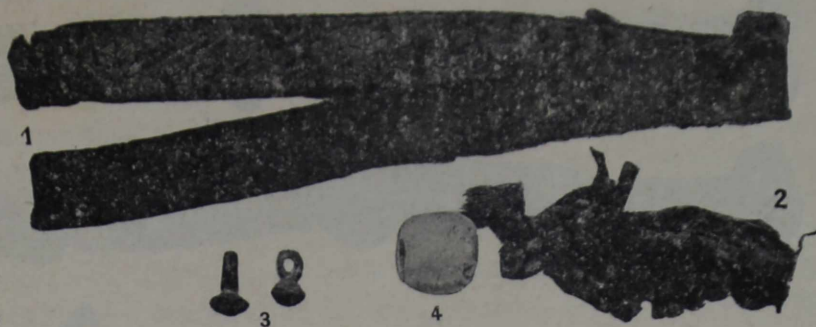


Рисунок № 33.

безъ спайки концовъ (2), бронзовая пуговка (3), обрывокъ шелковой ткани и золотой позументъ (4) и продолговатая граненая каменная буса (5).

Два малыхъ кургана въ березовой рощѣ, съ правой стороны Троицкой дороги, покрывали могильныя ямы со слѣдами разложившихся гробовъ и костяками, головами одинъ на юго-западъ, а другой—на сѣверо-западъ, туловища на спинѣ, кисти рукъ на груди, ноги вытянуты, безъ украшений.

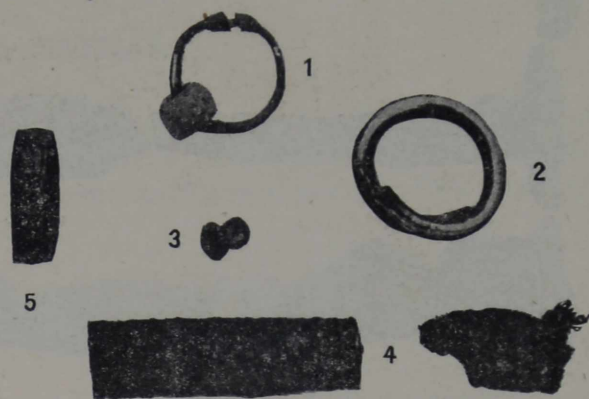


Рисунок № 34.

На рисункѣ № 35 изображены желѣзные гвозди, найденные въ могилахъ кургановъ малой величины на Болдиной горѣ.

Курганъ № XI, третій изъ четырехъ большихъ кургановъ Болдиной горы; высота 7, окружность 80 аршинъ; обводный ровъ съ четырьмя перемычками, съ сѣвера, востока, юга и запада; въ центрѣ насыпи глубокая яма съ выходомъ на западъ, поросшая кустарникомъ и старою грушею.

Провѣрочная раскопка въ прорытіи пробной траншеи и выемкѣ насыпи по черноземной подошвѣ въ размѣрѣ 3-хъ аршинъ въ квадратъ, не обнаружившей кострища, и въ прорытіи колодца 20 аршинъ въ діаметрѣ.

При выемкѣ насыпи колодца въ сѣверо-западной сторонѣ кургана, на высотѣ аршина отъ подошвы найдена куча человѣческихъ костей, брошенныхъ въ безпорядкѣ,—бедро, части таза, позвонки, ключица, а между костями два гвоздя, ножикъ, каменный оселокъ и обломокъ желѣзной дужки ведра. Въ центральной части подошвы кургана обнаружены бугры свѣтлой песчано-глиняной земли, изъ которыхъ бугоръ восточной половины кургана срубанъ сверху и на его площади обнаруженъ лошадиный костякъ, лежащій на правомъ боку съ вытянутыми ногами по направленію къ центру подошвы кургана; въ челюстяхъ лошади—желѣзное удило съ окисшими широкими псаліями, а у боковъ остатки окисшихъ желѣзныхъ пряжекъ и стремянъ. Между буграми свѣтлой земли—ясныя очертанія могильной ямы 4 аршина длины и $3\frac{1}{2}$ аршина ширины. Въ ямѣ на четвертомъ аршинѣ глубины найдены остатки разложившихся брусевъ гробницы, въ видѣ толстыхъ слоевъ бураго порошка и кусковъ гнилого дерева, кости двухъ человѣческихъ череповъ и другіе фрагменты взрослого и молодого человѣческихъ костяковъ, разбросанныхъ въ безпорядкѣ, два желѣзныхъ гвоздя, три обломка тонкихъ бляшекъ и слѣды окисшихъ металлическихъ предметовъ. Могила была ограблена раскопкою сверху.



Рисунок № 35.

№ XII, четвертый большой курганъ Болдиной горы, ближайшій къ Троицкому монастырю; высота 10, окружность около 100 аршинъ; обводный ровъ съ 4 перемычками, съ сѣвера, востока, юга и запада; въ насыпи, надъ центромъ ея подошвы, глубокая яма съ выходомъ на югъ, поросшая кустарникомъ.

Курганъ раскопанъ для провѣрки старой раскопки колодцемъ 20 аршинъ въ діаметрѣ. Въ насыпи никакихъ признаковъ ограбленія могилы не найдено; а на ея черноземной подошвѣ, въ западной половинѣ кургана, оказался четырехугольный прорѣзь подошвы, заполненный свѣтлою землею, въ размѣрѣ 5 аршинъ длины и 4 аршинъ ширины, представлявшій собою могильную яму. Раскопкою Създа въ яму углубленъ колодезь до 6 аршинъ, но ея дна не встрѣчено, а наступавшій вечеръ побудилъ прекратить раскопку. На другой день, по моему распоряженію, ямы на курганахъ Болдиной горы, вырытыя Създомъ, были засыпаны, а въ ихъ числѣ и яма кургана № XII; но этотъ курганъ нельзя признать дослѣдованнымъ.

Случайныя находки.

Кромѣ бытовыхъ издѣлій, добытыхъ раскопками въ курганныхъ могильникахъ Старого Кладбища въ Березкахъ и Болдиной горы, поступили въ мое распоряженіе, частію во время Създа, частію послѣ его закрытія, слѣдующія случайныя находки Сѣверянскихъ древностей.

I. Святоозерскій кладъ серебряныхъ украшеній.

5-го августа, за часъ до вечерняго засѣданія Ученаго Совѣта Създа явился ко мнѣ крестьянинъ д. Новой Буды, Сосницкаго уѣзда, выложилъ изъ своего кармана на столъ груду серебряныхъ украшеній и сказалъ, что эти вещи онъ нашелъ на своемъ полѣ, въ 12 верстахъ отъ сказанной деревни, на границѣ Сосницкаго и Черниговскаго уѣздовъ, въ урочищѣ Святое озеро; при распашкѣ поля, провалъ земли подъ копытомъ лошади обнаружилъ небольшую ямку подъ черноземнымъ слоемъ, въ глиняномъ материкѣ; въ ямкѣ стоялъ глиняный горшокъ, покрытый желѣзною сковородкою. Разбивъ горшокъ, крестьянинъ нашелъ въ немъ серебряныя вещи; эти вещи онъ возилъ въ м. Мѣну для продажи, и тамошніе евреи предлагали за нихъ 200 рублей; но другіе совѣтовали свезти находку въ Черниговъ, гдѣ теперь собрались ученые люди, покупающіе такія древнія вещи. На мой вопросъ, какую же сумму желалъ бы крестьянинъ получить за свою находку отъ ученыхъ людей, крестьянинъ сказалъ, во что оцѣнить, но не менѣе того, что ему даютъ евреи за найденный кладъ. Я обѣщаль крестьянину показать его находку ученымъ людямъ и дать отвѣтъ на другой день.

Вечеромъ того же дня я показалъ кладъ въ засѣданіи Ученаго Совѣта Създа, сообщилъ сказанныя о немъ свѣдѣнія и предложилъ купить его бывшимъ на Създѣ депутатамъ музеевъ и ученыхъ обществъ; но желающихъ купить кладъ на средства ученыхъ обществъ и музеевъ въ средѣ членовъ Ученаго Совѣта Създа не оказалось, и я приобрѣлъ его на свои средства, чтобы спасти для науки, какъ состоящій изъ чрезвычайно интересныхъ древностей Сѣверянской земли, хотя я не собираю древностей со времени передачи своей коллекціи на вѣчное храненіе въ Московскій Историческій Музей.

Нижеслѣдующіе рисунки всѣхъ предметовъ клада издаются по клише заведенія Н. С. Никольскаго, а кладъ я передалъ въ И. Р. Ист. Музей для приобщенія къ отдѣлу древностей Сѣверянской земли въ коллекціи моего имени.

Составъ клада слѣдующій:

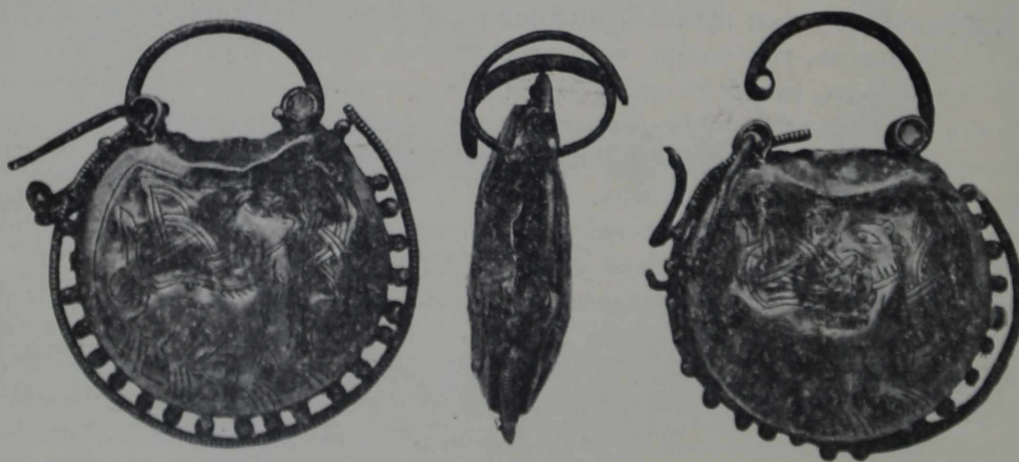
1. Проржавленный плоскій желѣзный сосудъ съ боковымъ втулкомъ для ручки, формы малороссійскихъ сковородокъ, на которыхъ пекутъ блины (рис. № 1).



Рисунокъ № 1.

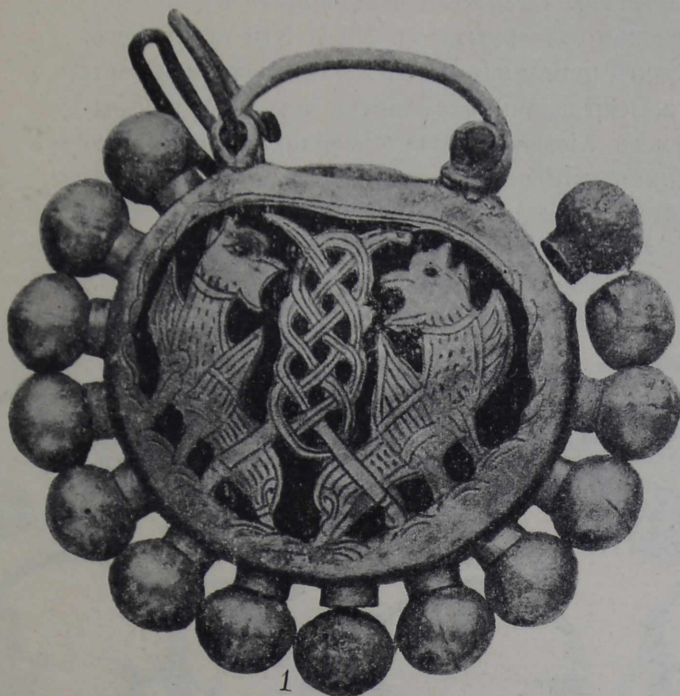
2. Два серебряныхъ колта, необычно большой величины, обнизанные вокругъ 14 шариками, съ проволочнымъ загибомъ (ушкомъ) надъ верхнимъ разрѣзомъ, замкнутымъ проволочнымъ кольцомъ безъ спайки концовъ. Боковыя бляхи колтовъ украшены черною эмалью, хорошо сохранившеюся, и символическимъ изображеніемъ древа жизни: по выходѣ изъ земли, два корня проходятъ туловища двухъ фантастическихъ грифообразныхъ животныхъ, четвероногихъ съ крыльями и птичьими головами; а затѣмъ корни сближаются и образуютъ виноградное сплетеніе формы колонки, которую клюютъ животныя. Въ одномъ изъ колтовъ сохранился комокъ черной массы, химическій анализъ которой можетъ показать вещество, которымъ наполняли древніе колты (рис. № 2).

3. Два серебряныхъ колта, обнизанныхъ мелкими шариками въ проволочномъ обводѣ, съ проволочнымъ загибомъ надъ разрѣзомъ, замкнутымъ кольцомъ безъ спайки концовъ. Бока колтовъ украшены черною эмалью, мало сохранившеюся, и символическимъ изображеніемъ древа жизни такъ, что фантастическія грифообразныя животныя съ птичьими головами, клюющія виноградныя сплетенія, помѣщены по одному на сторонѣ колта, а ихъ общая связь съ однимъ деревомъ показана полнымъ тождествомъ виноградныхъ сплетеній, соединенныхъ съ хвостами и шеями животныхъ (рис. № 3)*).

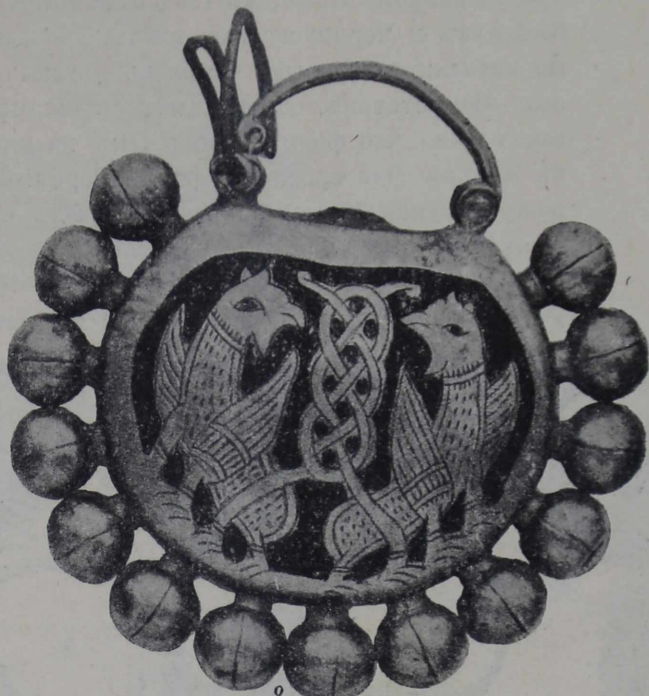


Рисунокъ № 3.

*) О символическомъ изображеніи древа жизни Д. Я. Самоквасовъ читалъ публичную лекцію, изъ которой сохранился небольшой отрывокъ, помѣщаемый мною въ слѣдующей выноскѣ. Т. С.



1



2

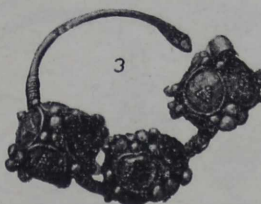
Рисунокъ № 2.



1



2



3



4



5



6



7



8



9



10



11



12



13



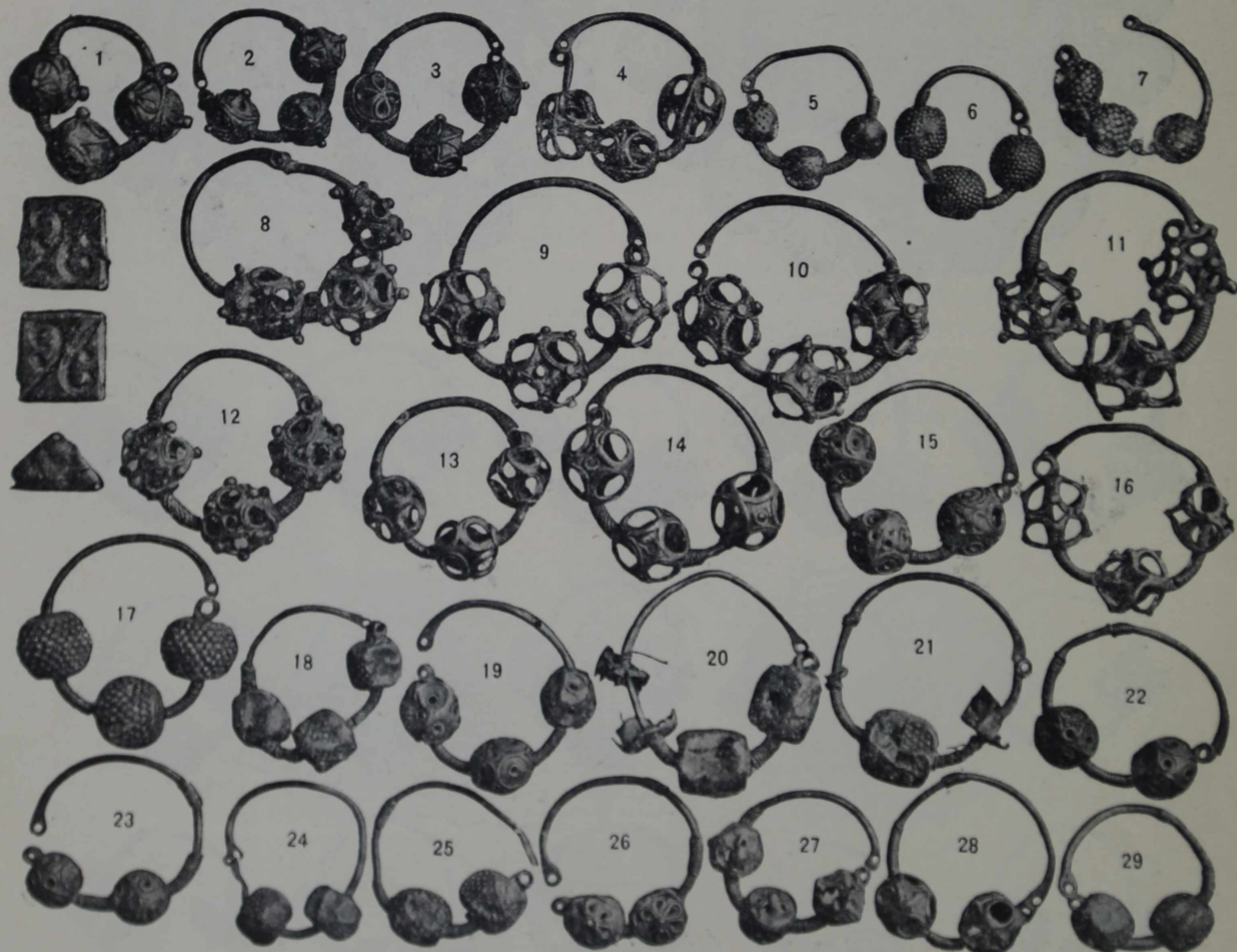
14



15

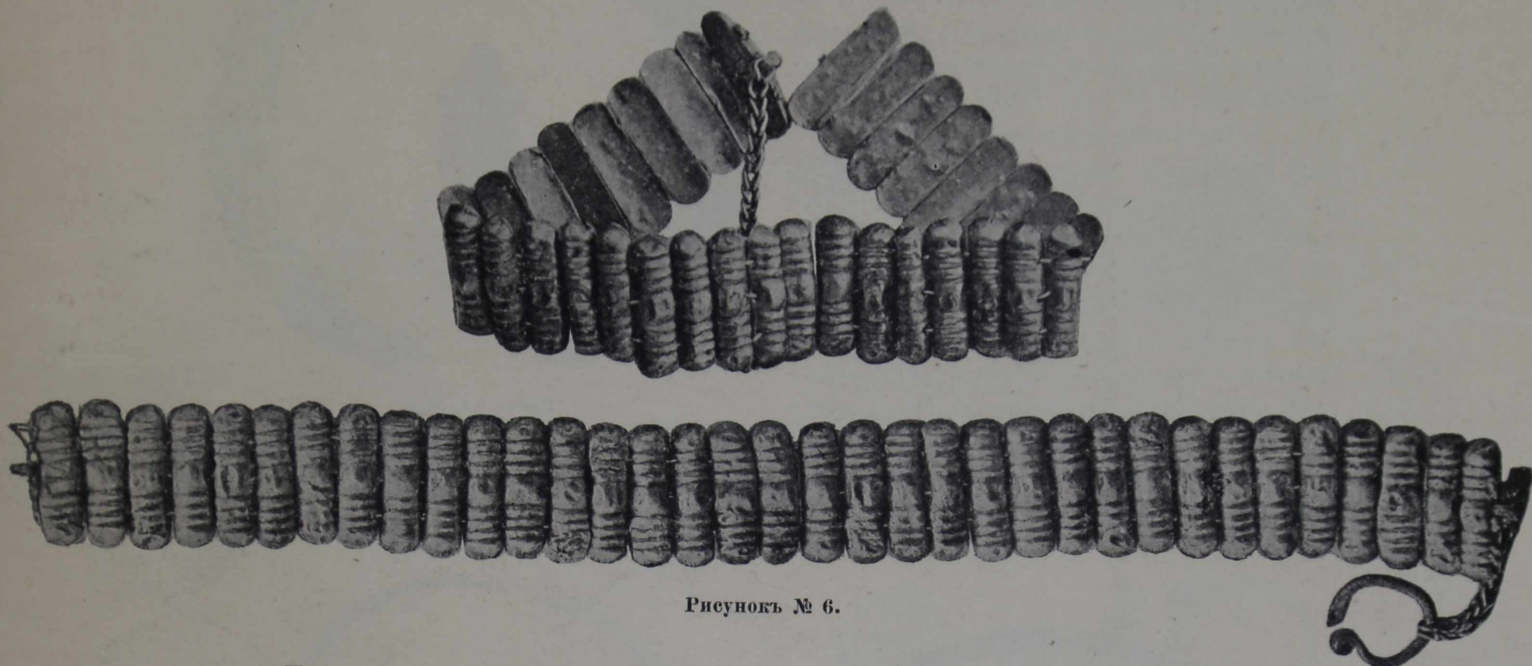
Рисунокъ № 4.

4. Пятнадцать серебряных сережек съ тремя ягодовидными подвѣсками—бусами, раздѣленными обмоткою вокругъ основного кольца тонкой серебряной нити; основныя кольца безъ спайки концовъ, но съ дырочками для несохранившихся мелкихъ колечекъ, посредствомъ которыхъ замыкались сережки, подобно колтамъ; подвѣски разныхъ рисунковъ украшены зернью и сканіей (рис. № 4). Нѣкоторыя формы трибусныхъ сережекъ этого клада сходны съ трибусными же сережками, найденными въ Черниговскихъ и Переяславскихъ языческихъ курганахъ, напримѣръ съ позолоченными кургана № 1, на Болдиной горѣ, изслѣдованномъ Съездомъ 1908 года (см. выше, с. 29), а также съ найденными во многихъ Кіевскихъ и Черниговскихъ кладахъ, обыкновенно относимыхъ къ XII и XIII столѣтіямъ. Но находки трибусныхъ сережекъ въ языческомъ курганномъ могильникѣ Болдиной горы подѣ Черниговомъ, однородныхъ съ такими же сережками сказанныхъ кладовъ, показываютъ ясно, что формы серегъ такъ называемаго Кіевского типа Сѣверянки носили уже въ X вѣкѣ. Для сравненія формъ Черниговскихъ и Кіевскихъ трибусныхъ серегъ я привожу рисунки 15 серебряныхъ сережекъ Святоозерскаго клада изъ находки крестьянина Приходько и 29 золотыхъ и серебряныхъ сережекъ изъ двухъ кладовъ, найденныхъ мною при раскопкѣ въ 1877 году городища Князей горы при впаденіи Роси въ Днѣпръ, у с. Пекарей (рис. № 5; ср. еще Б. И. Ханенко: Древн. Придн.; в. V, т. XXIV—XXVII, XXX).



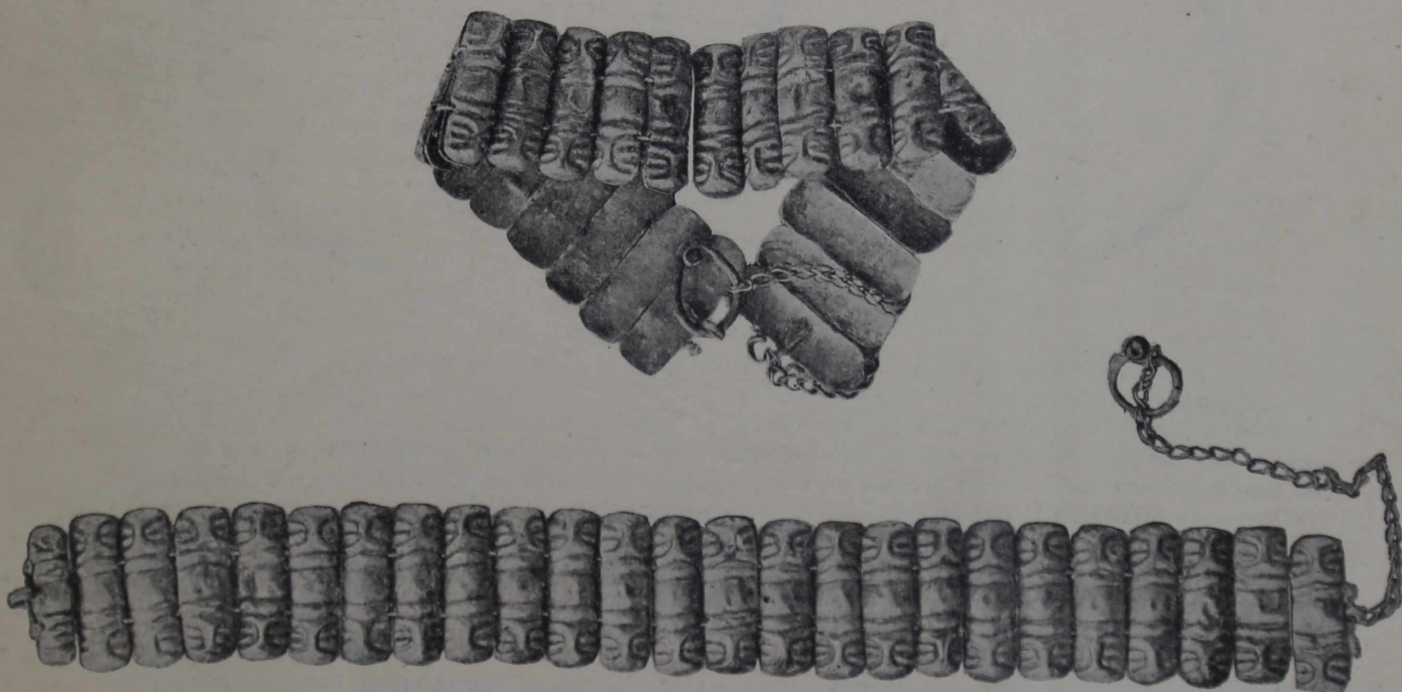
Рисунокъ № 5.

5. Семьдесят серебряныхъ узорчатыхъ пронизокъ съ тремя сквозными дырочками по бокамъ, изъ которыхъ на четырехъ имѣются маленькія ушки на одной сторонѣ, и въ двухъ изъ нихъ къ такимъ ушкамъ придѣланы цѣпочки съ колечками на концахъ безъ снай концовъ (рис. № 6).



Рисунокъ № 6.

6. Пятьдесятъ такихъ же серебряныхъ узорчатыхъ пронизокъ, но съ двумя сквозными дырочками и нѣскольکو большихъ размѣровъ (рис. № 7).



Рисунокъ № 7.

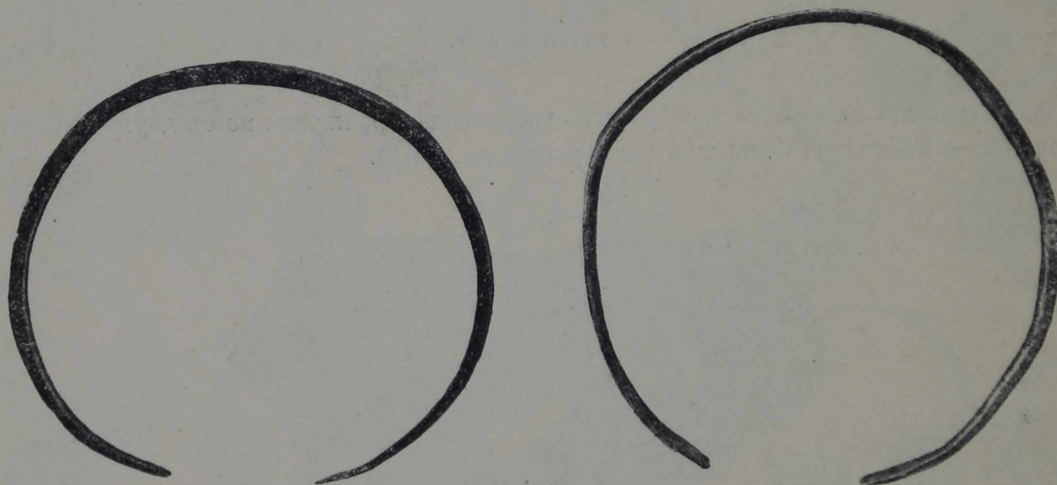
Такія пронизки встрѣчались и прежде въ Черниговскихъ и Кіевскихъ кладахъ, иногда съ остатками нитокъ, на которыя были нанизаны; а въ археологической литературѣ находки этого рода признавали ожерельями. Лучшіе образцы изъ Кіевскихъ кладовъ изданы Б. И. Хапенко (Древ. Приднѣпровья; в. V, табл. XXIV, XXV, XXIX).

7. Браслетъ, скрученный изъ серебряной проволоки, сплетенной въ четыре ряда и окруженный спирально серебряною же проволокою, сплетенною изъ двухъ нитей; къ концамъ припаяны массивныя серебряныя узорчатыя накладки (2); узоръ состоитъ изъ деревца съ двумя вѣтками на эмалированномъ черномъ фонѣ; этотъ знакъ одна изъ вариаций изображенія символа древа жизни (рис. № 8)*).



Рисунокъ № 8.

8. Два браслета изъ серебряныхъ проволокъ, расплющенныхъ ковкою (рис. № 9).

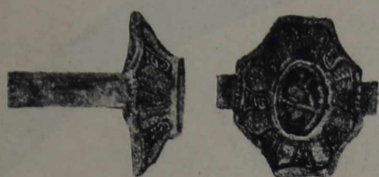


Рисунокъ № 9.

*) Сравнивая изображенія на вышеуказанныхъ колтахъ, накладкахъ браслета и четырехъ перстняхъ, нельзя не убѣдиться въ томъ, что они представляютъ собою одну идею, выражаемую на множествѣ древнихъ русскихъ памятниковъ, именуемую древомъ жизни. Въ разныхъ вариацияхъ эта идея выражается растительнымъ и животнымъ орнаментами на украшенияхъ металлическихъ издѣлій, на бляхъ турьяго рога Черной могилы, на колтахъ, браслетахъ, перстняхъ, подвѣскахъ, на заставкахъ древнихъ рукописей и древнихъ фрескахъ. Знакъ этотъ въ языческую эпоху выражалъ идею растительнаго зерна, изъ котораго возникли царства растительное и животное. Это зерно, какъ источникъ жизни по языческимъ понятіямъ русскаго народа, замѣняется въ христіанскую эпоху идеей Христа, какъ источника жизни, а потому въ христіанскую эпоху языческій символъ древа жизни, во всѣхъ его вариацияхъ, замѣняется крестомъ, символомъ Христа, также въ разнообразныхъ вариацияхъ. Этотъ переходъ отъ языческихъ изображеній идеи жизни къ христіанскимъ изображеніямъ наиболее ясно выражается изображеніями на монетахъ великаго князя Владиміра Святославича Равноапостольнаго и его преемниковъ. Знакъ, изображенный на монетахъ князя Владиміра, еще цѣликомъ представляетъ

9. Ленточный серебряный перстень, съ припаемъ узорчатой восьмигранной позолоченной бляхи, формы усѣченного конуса, съ камнемъ на сръзѣ (рис. № 10).

10. Ленточный серебряный перстень, съ припаемъ узорчатой бляхи съ шестью вогнутыми гранями; по краямъ бляхи шестигранный ободокъ изъ вогнутыхъ линий въ два ряда и черточекъ между ними, подѣ чернью; внутри ободка—знакъ, состоящій изъ ствола съ развѣтвленіями вверху, внизу и въ срединѣ; среднія развѣтвленія образуютъ справа и слѣва растительные узоры, составляющіе вмѣстѣ со стволомъ форму заставочной буквы Ж; знакъ вырѣзанъ на бѣломъ фонѣ бляхи и заполненъ черною эмалью (рис. № 11).



Рисунокъ № 10.



Рисунокъ № 11.

11. Ленточный серебряный перстень, съ припаемъ узорчатой шестигранной бляхи; по краямъ бляхи тонкій чеканный ободокъ изъ черточекъ; внутри ободка узорчатый вырѣзъ, заполненный черною эмалью, осталяющею свѣтлый позолоченный знакъ, по его идеѣ, тождественный со знакомъ предыдущаго перстня: въ черной эмали здѣсь также помѣщается стволъ, срединное развѣтвленіе котораго образуетъ справа и слѣва растительный орнаментъ, вмѣстѣ со стволомъ составляющій подобіе заставочной буквы Ж. (рис. № 12).



Рисунокъ № 12.

12. Ленточный серебряный перстень, съ припаемъ четырехгранной бляхи, окаймленной по краямъ двумя рядами линий съ черточками; внутри каймы четырехугольный ободокъ черной эмали; внутри ободка на золотомъ фонѣ рѣзной знакъ, представляющій собою

собою изображеніе древа жизни въ языческой формѣ; мы видимъ здѣсь подѣ чертою трехгранное зерно, изъ котораго развивается въ срединѣ древесный стволъ, а по бокамъ двѣ крылатыя вѣтки, какъ на перстняхъ Святоозерскаго клада; знакъ монетъ Святополка Владиміровича представляетъ собою уже вариацию символа древа жизни въ направленіи христіанской идеи: здѣсь стволъ древа уже отсутствуетъ, а въ замѣнъ его надѣ знакомъ помѣщается крестъ съ кружками на концахъ; крестъ же вѣнчаетъ и лѣвое крыло знака монетъ Владиміра. На монетахъ Ярослава Владиміровича верхній крестъ знака монетъ Святополка замѣняется знакомъ полумѣсяца, а изображеніе креста съ четырьмя кружками на концахъ переносится на лѣвое крыло, а на знакъ другихъ монетъ Ярослава же сохраняется языческая форма символа древа жизни, но надѣ нею царитъ Андреевскій крестъ. Выраженіемъ той же идеи въ христіанскую эпоху служить шестиконечный крестъ, въ основѣ котораго помѣщается розетка, а надѣ розеткой кружки, обозначающіе ростъ зерна, образующаго стволъ съ крестомъ наверху и съ двумя вѣтками посрединѣ, загнутыми кверху. Такой же переходъ языческаго изображенія древа жизни въ христіанскій крестъ ясно выражается на заставкахъ древнихъ русскихъ рукописей и украшеніяхъ храмовъ, изданныхъ Строгоновскимъ училищемъ подѣ редакціей Бутовскаго, на которыхъ ясно видна постепенная замѣна растительнаго и животнаго орнаментовъ, изображавшихъ въ языческую эпоху древо жизни съ его винограднымъ стволомъ и развѣтвленіями въ формѣ ящуровъ и другихъ фантастическихъ четвероногихъ и птицъ, изображеніями креста въ его различныхъ вариацияхъ.

дерево съ зерномъ внизу и тремя вѣтками
вверху; надъ зерномъ древесный стволъ образуетъ
двѣ вѣтки, поднимающіяся кверху параллельно
древесному стволу и кончающіяся завитками, об-
ращенными въ разныя стороны (рис. № 13).



Рисунокъ № 13.



Рисунокъ № 14.

II. Серебряный нашейникъ (гривна).

По приобрѣтеніи описаннаго Святоозерскаго клада, я передалъ его на выставку Съѣзда, гдѣ онъ былъ помѣщенъ въ витринѣ, рядомъ съ могильными древностями, добытыми для выставки Съѣзда раскопками гг. Макаренко и Стеллецкаго на мои средства въ Полтавской губерніи. Въ той же витринѣ, по закрытіи Съѣзда, оказался рѣдкой формы серебряный нашейникъ, по словамъ хранителей выставки, переданный въ мое распоряженіе Алексѣемъ Капитоновичемъ Ярыгинымъ. Посѣтивъ г. Ярыгина, я узналъ, что онъ приобщилъ свой нашейникъ къ древностямъ моей витрины, въ предположеніи, что въ моемъ владѣніи этотъ предметъ принесетъ бѣльшую пользу наукѣ; а найденъ онъ крестьянскимъ мальчикомъ с. Мамекина у. Новгородсѣверскаго, въ мѣстной песчаной горѣ, вмѣстѣ съ двумя такими же серебряными нашейниками, изъ которыхъ А. К. Ярыгинъ приобрѣлъ только вышеуказанный экземпляръ. Испросивъ согласіе на передачу находчику 10 рублей, какъ вознагражденіе съ моей стороны, я оставилъ нашейникъ въ своемъ владѣніи до времени изданія и передачи на храненіе въ общественный музей.

Нашейникъ представляетъ собою массивную серебряную проволоку, украшенную волнистыми гранями посредствомъковки и образующую на своихъ концахъ замокъ такимъ образомъ: утонченные концы проволоки загнуты съ одной стороны въ петлю, а съ другой въ стержень съ загибомъ, входящій въ петлю и образующій замокъ; ниже замка съ обѣихъ сторонъ утонченныя части проволоки сближаются и закрѣпляются окрѣпчиваніемъ концевъ той же проволоки, помѣщеніемъ и заковываніемъ ея кончиковъ въ срединѣ такъ, что ихъ снаружи не видно. Форма украшенія производитъ впечатлѣніе необыкновенной простоты и практичности предмета, состоящаго только изъ одной проволоки, обращенной въ красивый нашейникъ высокою техникою ковательнаго искусства (рис. № 14).

Для сравненія съ описаннымъ серебрянымъ нашейникомъ, внутри его на рисункѣ № 14 помѣщенъ нашейникъ, найденный въ 1872 году въ Дьяковомъ городищѣ подъ Москвою и переданный мною на храненіе въ И. М. Арх. Общество. Этотъ нашейникъ замыкается также способомъ нашейника Мамекинскаго и скованъ изъ одной проволоки, но не изъ серебряной, а бронзовой проволоки и безъ волнистыхъ граней (ср. Труды IX Арх. Съѣзда; с. 256; т. XXVII*)....



*) Рисунковъ этого нашейника и нѣкоторыхъ другихъ предметовъ не оказалось, и теперь нѣтъ возможности пополнить этотъ пробѣлъ Т. С.

