

72(с5)

п-32

ИЗДАТЕЛЬСТВО ЗОДЧЕСТВА НАРОДОВ СССР



Плявский В.

УРГЕНЧ

МИЗДАХКАН



АКАДЕМИЯ АРХИТЕКТУРЫ СССР

СОКРОВИЩА  
ЗОДЧЕСТВА НАРОДОВ СССР

ПОД ОБЩЕЙ РЕДАКЦИЕЙ

*акад. В. ВЕСНИНА и проф. Д. АРКИНА*

МОСКВА — 1948

72 (с5)  
П-32

72/Н  
П32

ИНСТИТУТ ИСТОРИИ И ТЕОРИИ АРХИТЕКТУРЫ

ИЗ КНИГ  
С.П. Григорова

УРГЕНЧ  
И  
МИЗДАХКАН

В. ПИЛЯВСКИЙ

ПРОШЕНО

ОРИГ

28 ОКТ 2009

ИЗДАТЕЛЬСТВО АКАДЕМИИ АРХИТЕКТУРЫ СССР

БИБЛИОТЕКА  
И. № 1213

БИБЛИОТЕКА  
И. № 1456

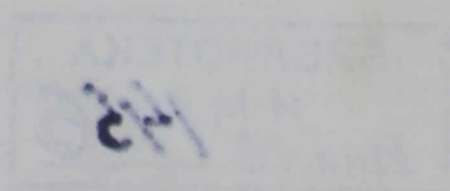
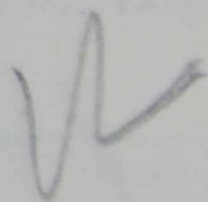


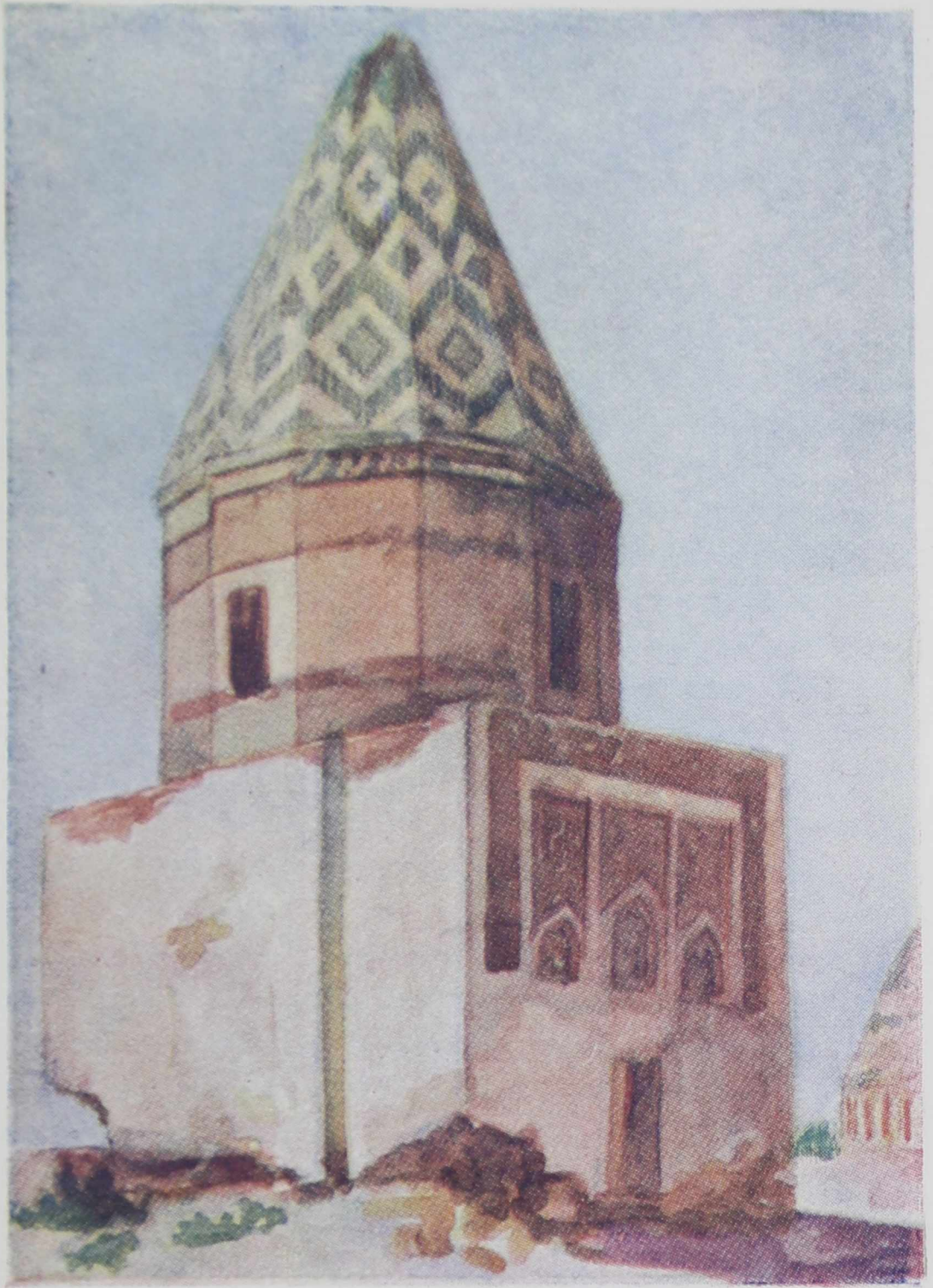
СССР АРХИТЕКТУРА АКАДЕМИЯСЫ  
СССР ХАЛКАРЫНЫЦ ЭЦАЙ САЛМАКЛЫК ХАЗЫНАЛАРЫ  
(ГУРМАКЛЫК)

УРГЕНЧ ВЕ МИЗДАККАХ

*В. ПИЛЯВСКИЙ*

МОСКВА 1948









ЛУБОКАЯ тьма опустилась на землю. Около костра стало уютно, как в маленькой комнатке, хотя вокруг расстилались бескрайные пески пустыни Кара-Кум.

Глубокое черное небо унизано яркими звездами. Иногда, в отблеске взметнувшегося пламени костра, из мрака выступает причудливый силуэт большой постройки. Это мавзолей Тюрабек-ханым, стоящий среди развалин древнего городища Ургенча. У подножья мавзолея, вокруг костра, расположилась небольшая группа людей.

Среди них один — старый узбек Закир, с гладкой поседевшей бородой, — держит мерную речь.

«Давно, очень давно, здесь был богатый город. Много народу бывало по пятницам на большом базаре у Джума Мечети. Богатые постройки — ханако, медресе, караван-сарай, мактабы и мечети стояли в гузарах города. Был и дворец — большой и роскошный. Усто-мастера строили хорошо и красиво.

Один молодой усто полюбил дочь хана Тюрабек-ханым. Девушка была красива, стройна и горда. Скрыть свою любовь усто не смог, и однажды, когда хан вышел на главную площадь города, усто упал к ногам властелина и осмелился просить у хана руку его дочери.

Хана охватила страшная злоба, и он хотел тут же погубить смелого усто, но вспомнил он, что этот человек был великим строителем. Из кирпича и глазури он создавал лучшие постройки города. И сказал хан мастеру: «Усто, построй мне такую высокую башню, чтобы все мои владения были видны с нее, и я отдам тебе в жены Тюрабек-ханым».

«Хоршо», — сказал усто и на другой же день приступил к постройке.

Башня росла с каждым днем. Любовь помогала усто, и он выполнял работу за десятерых. Но сердце шептало ему: «Обманет тебя хан, не верь его обещаниям!»

В последний раз взобрался наверх усто и попросил подмастерьев подать ему один казан клея, сверток бумаги, тонких досок и веревку.

Он уложил еще несколько кирпичей и кончил постройку. Башня вышла красивой и очень высокой. С ее вершины действительно был виден край земли хана.

Тогда мастер крикнул сверху хану: «Вот я и исполнил твою волю! Теперь я жду, что и ты исполнишь свое обещание!»

«Прыгай вниз!»... — донеслись снизу чуть слышно слова хана. «Будешь цел — твоя будет Тюрабек-ханым...»

Усто предчувствовал это. Он из досок и бумаги сделал себе крылья, подвязал их к своим рукам и прыгнул вниз.

Ветер подхватил его и понес далеко, далеко. Когда он опустился на землю, то оказался в далекой Бухаре.

Без денег, голодая, через пустыни он пошел в родной город. Шел он очень долго и к стенам Ургенча пришел стариком. В городе он узнал, что хан убит, умерла и его возлюбленная — Тюрабек-ханым.



И тогда усто над могилой Тюрабек-ханым возвел мазар, лучше которого нет на всей мусульманской земле».

«Вот эта башня», — сказал Закир, протянув руку в сторону минарета, стоявшего недалеко.

Вот он и этот мазар», — и старик показал в сторону мавзолея, черневшего во мраке ночи.

Так народ сложил легенду о старинных постройках Куния-Ургенча, сохранивших свое великолепие и сказочные формы.

В легенде перемешались быль и фантазия. Тюрабек-ханым действительно жила в Ургенче. Она была женой Хорезм-шаха Кутлуг-Тимура, и действительно мавзолей, носящий ее имя, — один из лучших образцов архитектуры Средней Азии, — высится и теперь среди развалин древнего Ургенча.

Высокий минарет и еще несколько хорошо сохранившихся надгробных построек и руины — вот все, что осталось теперь от богатейшего города, славившегося не только в Азии, но и в Европе.

## ИСТОРИЧЕСКАЯ СПРАВКА

Достаточно взглянуть на карту современного Хорезма, местности, расположенной в нижнем течении Аму-Дарьи, чтобы заключить о центральном расположении нынешнего Куния-Ургенча по отношению к обширной группе пунктов, отмеченных на карте условным знаком «развалины». Змукшир, Шах-Сенем, Куния-Уяз — на юге; Деукескен-кала, Ширван-кала, Кызылча-кала — на северо-западе; широкая полоса оазиса с ныне существующими городами и поселками: Хивой, Турт-Кулем, Ташаузом, Ходжаили и множеством развалин, протянувшихся по обоим берегам реки Аму-Дарьи. Все это говорит о большой долголетней и сильно развитой культурной деятельности человечества в зоне многоводной реки Аму-Дарьи.

Изыскания, раскопки и обследования, произведенные в последние два десятилетия экспедициями Института Материальной Культуры Академии Наук СССР, Академией Архитектуры СССР, Институтом Истории Туркмении и Академией Наук Узбекской ССР в Хорезме, принесли богатейшие данные о широко развитой культуре, имевшей место среди народов, сменявших друг друга на протяжении нескольких тысячелетий.

Поэтому неудивительно письменное упоминание об Ургенче — Юе-гань в китайских источниках, относящихся по времени к началу нашей эры<sup>1</sup>.



Город Ургенч начинает развиваться после арабского завоевания. Арабы заняли Хорезм в 712 году, и в Ургенче или, как он назывался тогда, Джурджанин был создан центр одного из государств, образованных арабами в Средней Азии и подчиненных Халифату.

Невдалеке от Ургенча, всего лишь в 25 километрах, в то время на противоположном берегу Аму-Дарьи существовал другой, тоже довольно значительный город Миздахкан. Он был расположен на двух высоких холмах и на одном из них имел старинную высокую цитадель.

Макдиси — арабский географ конца\* X века — писал о Миздахкане, что город «... по пространству близок к Джурджанин и его окружает стена»<sup>2</sup>.

Ургенч и Миздахкан — города, которые обслуживали в домонгольский период кочевников, выменивавших в городах шерсть, скот, кожу на ремесленные изделия: ткань, керамику и продукты земледелия.

Кроме того, Ургенч являлся одним из самых значительных среднеазиатских рынков транзитной торговли. Через Ургенч шли важнейшие караванные пути, связывавшие Восточную Европу (хазар и болгар на Волге), Мавераннахр (Бухару, Самарканд), Иран и Китай.

Положение Ургенча, стоящего на берегу широкой Аму-Дарьи, в узле караванных дорог, создало предпосылки к быстрейшему развитию и обогащению города, вскоре обогнавшего в своем развитии и значении прежнюю столицу Хорезма — Кят. Ургенч в 995 году становится столичным центром всего Хорезма. Географ Макдиси оставил описание Ургенча того времени. Это цветущий, большой город, который «... каждый день увеличивается. У ворот Хаджаджа стоит дворец, построенный Ал-Мамуном, у дворца — ворота, во всем Хорасане нет более удивительных, чем они. Сын его Али

построил другой дворец впереди его. У ворот дворца находится площадь, подобная площади в Бухаре, и на ней продают баранов»<sup>3</sup>.

С конца XI века Кутб-ад-дин Мухаммед основал новую сильную династию Хорезмшахов, в период царствования которой к XIII веку Хорезм превратился в самое большое мусульманское государство. Развивалась и столица Хорезмшахов — Ургенч. Ее посетил в 1219—1220 годах знаменитый географ XIII века Якут, который записал о городе следующее:

«Не думаю, чтобы в мире был (город) подобный главному городу Хорезма по обилию богатства, величине столицы, большому количеству населения и близости к добру и исполнению религиозных предписаний и веры».

В 1221 году Ургенч был взят и разрушен огромными монгольскими войсками Чингисхана.

Об этой исторической катастрофе Ургенча в ярких красках, со свойственным восточным писателям преувеличением, рассказывает современник событий Ибн-ал-Асир»<sup>4</sup>.

Монголы «...открыли плотину, которая удерживала воду Джейхуна<sup>5</sup> от города; вода вошла и затопила город; все постройки были разрушены и их место заняла вода. Не спасся из жителей города никто совсем... все пришло в состояние разрушения...»

Несмотря на катастрофу, по счастливой случайности, от периода Хорезмшахов сохранилось несколько памятников архитектуры: крепость Ак-Кала, минарет, обрушившийся около 50 лет тому назад, и гробницы Фахр-ад-дин-Рази и Хорезмшаха Текеша.

Эти здания, являясь далеко не самыми значительными в городе, дают представление о характере архитек-



туры, масштабе строительства домонгольского периода, а обширные руины городища, тянущиеся на тысячи метров, позволяют судить о размерах этого, некогда цветущего города.

Монголы разрушили и Миздахкан. Но все же город в монгольский период существовал. Повидимому, Миздахкан, как и Ургенч, утратил свое значение при Тимуре. С тех пор он сохранил роль небольшого культурного центра, на кладбище которого продолжается до сих пор захоронение набожных людей.

Несмотря на разгром, учиненный монголами, весьма удобное местоположение Ургенча позволило городу сравнительно быстро не только возродиться вновь из развалин, но и превзойти былой блеск, величие и достичь необычайной славы.

Уже в конце XIII века Ургенч приобрел свое прежнее культурное и экономическое значение в системе больших торговых городов Средней Азии. Снова через Ургенч протянулись все важнейшие караванные пути, связывавшие отдаленные районы Золотой Орды и рынки Средней Азии. Город стал столицей огромной восточной провинции Золотой Орды<sup>6</sup>.

В строящийся город в XIII и XIV веках стекались специалисты: строители, резчики по камню и дереву, художники, каменщики, и здесь постепенно создались школы первоклассных хорезмских мастеров самых различных профессий.

К середине XIV века Ургенч вновь «самый большой из турецких городов, самый значительный и красивый, у него красивые базары и широкие улицы, и многочисленные постройки». Так характеризует Ургенч историк и географ Ибн-Батута, который в 30-х годах XIV века посетил Ургенч<sup>7</sup>.

Ибн-Батута в своем описании Ургенча упоминает ряд построек города, среди которых он называет медресе Кутлуг-Тимура, соборную мечеть и ханако Тюрабек-ханым, ханако у могилы шейха Наджм-ад-дин-Кубра, больницу, дворец, у которого «деревянный разукрашенный купол, стены убраны разноцветными тканями, а потолок раззолоченным шелком», и другие. Период правления Кутлуг-Тимура (1321—1360 гг.) для Ургенча «самое блестящее время его истории», как отмечает проф. Якубовский<sup>8</sup>.

Конец XIV века принес Ургенчу новую катастрофу, после которой город уже никогда не смог оправиться. В 70-х годах XIV века история Средней Азии выдвинула нового крупнейшего государственного деятеля и полководца Тимура. Начиная с 1372 по 1388 год, он осуществил пять походов в Хорезм, беспощадно разрушая и грабя страну.

В эти годы Тимур вывез из Ургенча в Самарканд не только все материальные ценности, но и все культурные силы города: ученых, художников и ремесленников и в последний пятый военный поход, в 1388 году, предал полному разрушению город, который не должен был соперничать с новым политическим центром Тимуровской империи, столицей Самаркандом.

Историограф начала XV века Шереф-ад-дин-ал-Ядзи рассказывает об этой трагической странице истории Ургенча: Тимур «...отдав распоряжение на несколько дней остановиться в Хорезме, приказал перевести в Самарканд все население — жителей города и области, а город Ургенч, совершенно разрушив, засеять ячменем»<sup>9</sup>.

Повидимому, приказ Тимура был выполнен буквально, так как Ургенч с той поры сошел с исторической арены и существовал, как незначительное поселение,



которое вряд ли играло большую роль, чем нынешний Куня-Ургенч.

Политическую и экономическую гибель центра Хорезма, Ургенча, усугубили еще привходящие обстоятельства.

Во-первых, развитие морских путей сообщения между Европой, Индией и Китаем, как и открытие Америки, было самым сильным ударом для большой оптовой караванной торговли. И, как известно, в XV — XIX веках Средняя Азия застывает в своем поступательном развитии.

Во-вторых, река Аму-Дарья, на которой стоял Ургенч, изменила свое течение и отошла от города на далекое расстояние.

В-третьих, нашествие узбеков повлияло на ход развития Средней Азии, перенеся центр исторических событий в районы Самарканда, Бухары, оставив в стороне Хорезм и его былую столицу Ургенч.

Так закончилась история существования столицы Хорезма — Ургенча, который несколько веков представлял собой совсем маленький, рядовой хорезмский городок, стоящий у края обширных развалин бывшего Ургенча.

Правда, здесь следует упомянуть о попытке Хивинского хана Мухаммед-Амин-хана, в середине XIX века перенести центр Хорезма из Хивы в Куня-Ургенч. С этой целью, как свидетельствует Кун, Мухаммед-Амин-хан, осмотрев старое городище Ургенча, «отвел место для нового города, дворца своего и сада и уже возведена была стена вокруг места, где предполагалось возвести сад. Но намерениям Мухаммед-Амин-хана не суждено было осуществиться. Вскоре после постройки стены он погиб в войне с туркменами»<sup>10</sup>.

Стена длиною около двухсот метров, воздвигнутая Мухаммед-Амин-ханом в 1846—1847 годах, и сейчас возвышается в юго-западном участке городища и носит у местного населения название крепости Хорезм-Бага.

Теперь Ургенч, или, вернее, Куня-Ургенч, т. е. Старый Ургенч, — развивающийся колхозный центр большого хлопководческого района Ташаузского округа Туркменской ССР. Это небольшой городок из нескольких улиц, окруженный великолепно разработанными колхозными землями, на которых произрастают хлопок, джугара, кунджут, рис и другие культуры.

С каждым годом обработанные поля все дальше наступают на городище Ургенча, расположенные на юг от нынешнего городка. Буйная зелень посевов все больше скрывает многочисленные следы развалин некогда громадного, шумного и величественного города и как бы символизирует новый грядущий расцвет советского Ургенча.



# АРХИТЕКТУРНЫЕ ПАМЯТНИКИ МИЗДАХКАНА

## Цитадель Гяур-кала

На вершине западного холма городища Миздахкана сохранились развалины крепости и стен цитадели, так называемой Гяур-кала (рис. 1).

Крепостная, из глинобитных блоков, стена обходила весь холм и была расчленена башнями, контуры которых угадываются теперь в оплывших валах.

У южной стороны крепостной стены, над крутым обрывистым склоном холма, возвышаются остатки монументальных стен цитадели, и теперь еще достигающие 13—14 метров высоты. В верхней части лучше сохранившаяся южная фасадная стена цитадели покрыта сплошным рядом вергикальных полуцилиндров диаметром около одного метра, превративших стену как бы в гофрированную поверхность.

В Хорезме найдены аналогичные сооружения, которые позволяют сделать довольно точное заключение о назначении сооружений подобного рода и типичности их архитектурного облика для периода доарабского завоевания.

Цитадель Миздахкана является древним, доарабским замком крупного феодала — дихканина, цитаделью укрепленного поселения, вокруг которого на обширной культурной полосе земли были разбросаны усадьбы земле-

дельческого населения с малыми, но тоже укрепленными замками. По свидетельству Макдиси<sup>11</sup>, вокруг Миздахкана располагалось 12 000 подобных замков. Подобный тип доарабского поселения хорошо сохранился в пустыне Кзыл-Кум, в правобережном Хорезме, где вокруг крепости Беркут-кала на площади около 20 кв. километров сохранилось свыше шестидесяти хорошо укрепленных замков с характерным архитектурным обликом.

Изображение одного из древних замков с «гофрированными» стенами дошло до нас на серебряном хорезмском, так называемом аниковском блюде, хранящемся в коллекции сасанидского серебра Государственного Эрмитажа (рис. 2).

«Гофрировка» наружной поверхности стен среднеазиатских замков первых веков нашей эры — один из самых характерных местных архитектурных приемов того времени, распространенных главным образом в Хорезме и в местностях, расположенных в зоне влияния реки Аму-Дарья (Мерв, Термез). Как это видно на изображении аниковского блюда и на изученных фрагментах других аналогичных построек Хорезма, Мерва и Термеза, полуцилиндры завершались перспективными арками, несущими орнаментальный фриз и зубчатое обрамление стены.

Пластика оформленного таким образом фасада в условиях яркого среднеазиатского солнечного освещения достигала необыкновенной силы и выразительности. Даже в сильно оплывших руинах замка Миздахкана ритмичный ряд полуцилиндров придает стене масштабность и архитектурную осмысленность.

Новые тенденции в зодчестве Средней Азии, получившие распространение после арабского завоевания, не смогли заглушить этот традиционный прием архитектур-



ного решения стен, и он еще встречается в X—XII веках («гофрированные» постройки Мерва). Правда, он постепенно вырождается и теряет свой конструктивный смысл, особенно в связи с все бóльшим проникновением в строительство обожженного кирпича.

Наконец, в период высокого строительства из обожженного и поливного кирпича монгольского времени, прием «гофрировки»<sup>12</sup> приобретает только декоративный смысл и разнообразное выражение, обогащающее привычные формы мусульманской архитектуры («гофрировка» барабана мавзолея Текеша в Куня-Ургенче, мавзолеей в Радкане (Иран), мавзолеей в селении Карабагляр в Азербайджане, «гофрированные» купола медресе Шир-Дор в Самарканде и др.).

Следует подчеркнуть несомненный архитектурный и исследовательский интерес уцелевших фрагментов «гофрированной» стены цитадели в Миздахкане, особенно, если их рассматривать под приведенным углом зрения<sup>12</sup>.

### Мавзолей Музлум-Сулу-хана

Мавзолей Музлум-Сулу-хана расположен на втором холме городища Миздахкана. Мавзолей представляет собой подземную постройку. Над поверхностью земли возвышаются лишь остатки шатрового перекрытия главного помещения и полуразрушенный входной портал (рис. 3).

Мавзолей совершенно необычен по плану (черт. I). Кроме главного, крестообразного в плане помещения с центральным квадратом в 7,40 м, перекрытого восьмигранным шатром, мавзолей содержит второе, подобное же по плану помещение, но меньших размеров, всего лишь 4,48 м, перекрытое также восьмигранным шатром. Оно соединено с первым залом арочным переходом.



За входом в мавзолей расположен маленький квадратный вестибюль, от которого спускается слегка вниз коридор, ведущий в главный зал. Кроме этих художественно отделанных помещений, в мавзолее находятся три прямоугольных камеры без какой-либо художественной декорации.

Темные камеры мавзолея были перекрыты куполами типа «балхи», образуемыми сходящимися тропами. В момент обследования<sup>13</sup> такое перекрытие сохранилось лишь над одной из камер. В двух других своды обрушились и образовали завалы, сделавшие камеры недоступными для более подробного изучения.

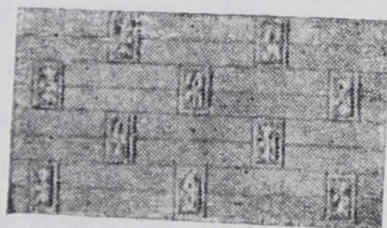
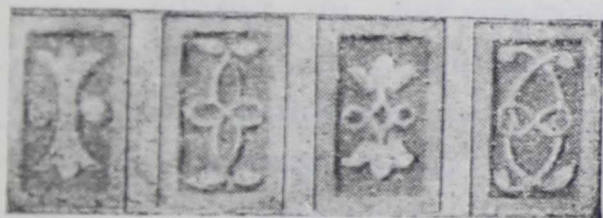
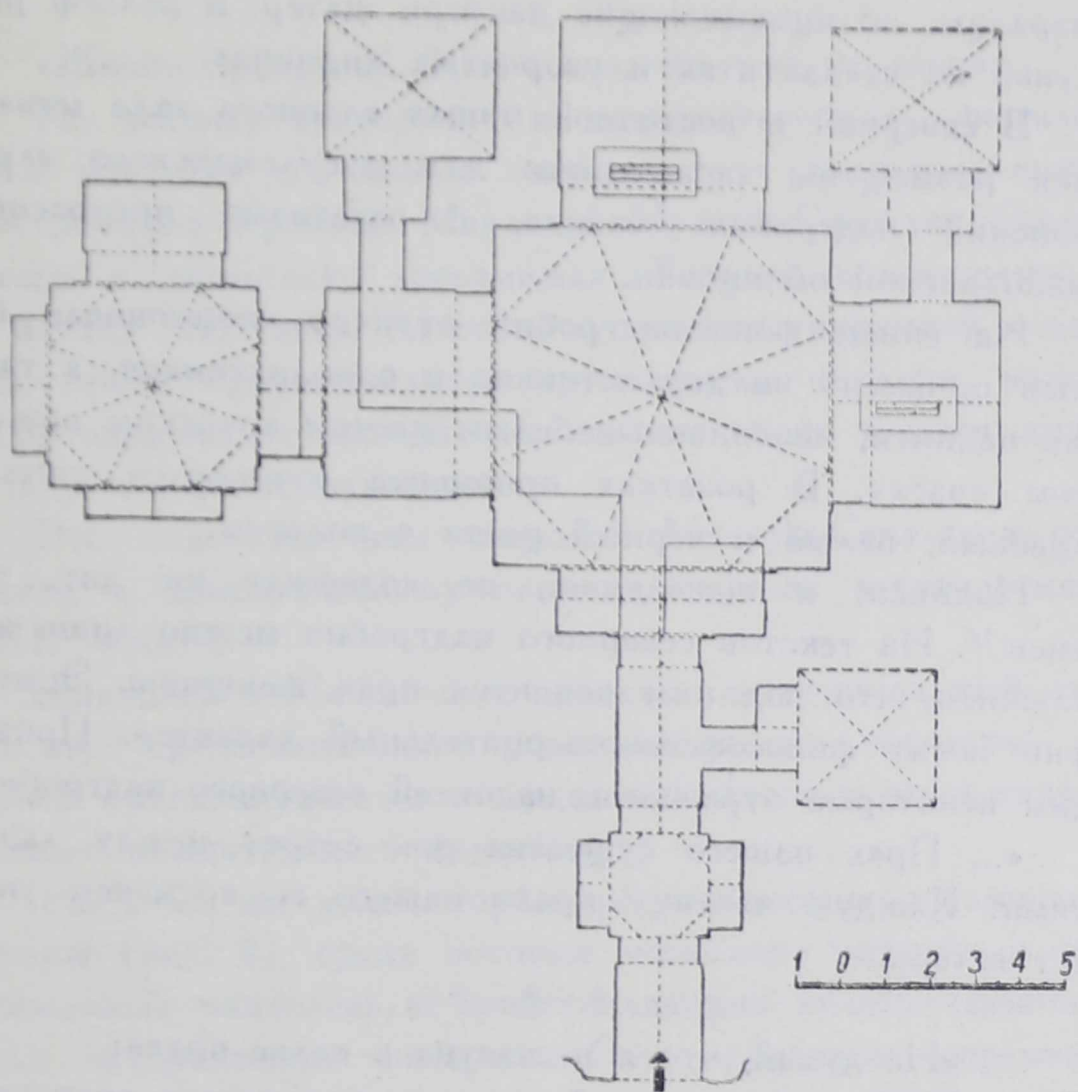
Обращает внимание великолепная техника художественной выкладки стен мавзолея. Небольшой по размеру ( $19 \times 19 \times 4,5$  см), очень правильной формы и высокой прочности обожженный кирпич сложен парными ложками, между которыми в шахматном порядке вертикально вставлены половинки кирпича с рельефными поливными голубыми бантиками 6—7 различных рисунков, обрамленных голубой же рамочкой.

Глубокие ниши помещений перекрыты прекрасно выложенными стрельчатыми сводами с подчеркнутыми кладкой архивольтами. В сводах кладка тоже орнаментальна. Шатры изнутри покрыты ровной голубой облицовкой, фрагменты которой еще сохранились.

Переход от квадратного основания стен, окружающих центральное помещение, к восьмиугольному в плане шатру осуществлен с помощью сферических парусов, оформленных декоративными терракотовыми сталактитами с рельефным голубым растительным орнаментом нескольких вариантов.

Следует особенно подчеркнуть чистоту и яркость тона голубой, бирюзового оттенка, глазури, покрывающей





1. Мавзолей Муḥammad-Сулайḥāна. План и детали облицовки.  
Обмер В. И. Пилявского (1938)

изразцы, облицовывающие изнутри шатер, и рельеф рисунка на сталактитах и узорчатых кирпичах.

В северной и восточной нишах главного зала мавзолея размещены характерные для мусульманского захоронения надгробия — сахана, с остатками прекрасной майоликовой облицовки.

На синем фоне надгробий отлично скомпонован белый орнамент из двулистников и однолистников, а также надписи, исполненные белым цветом арабским шрифтом «наسخ». В розетках орнамента сочетаются синий, красный, белый и черный цвета с золотом.

Надписи, к сожалению, не содержат ни дат, ни имен<sup>14</sup>. Из текстов северного надгробия можно лишь заключить, что под ним покоится прах женщины. Эпитафии носят философско-созерцательный характер. Приведем некоторые отрывки из надписей северного надгробия:

«... Прах нашего существа рок сотрет между ладонями. Каждую частицу праха нашего со временем унесет ветер...»

\* \* \*

«Не думай, что я несчастна в келье праха;  
Знай, что я — приближенная святилища святости,  
И считай, что я одна из затворниц рая».

Несколько более скорбный характер носят эпитафии восточного надгробия:

«Не останется ни печали, ни радости.  
Не останется ни празднества, ни траура.  
Не останется ни флейты, ни.....  
Не останется ни друга, ни близкого.  
Не останется ни болезни, ни лекарства.  
Не останется ни раны, ни пластыря.  
Никто не освободится от когтей смертного часа.  
Эта цепь замкнутая».



«Жизнь прекрасна. Как жаль, что она не вечна».

По технике возведения и художественному оформлению мавзолея его можно сопоставить с домонгольскими постройками Ургенча. Мавзолей Музлум-Сулу-хан ближе всего к мавзолею хорезмшаха Текеша, относящемуся к началу XIII века. Качество и техника кирпичной кладки, прием орнаментальной группировки кирпича, наконец, бирюзовый чистый тон поливы очень близки друг к другу в обоих мавзолеях.

Это позволяет нам мавзолей Музлум-Сулу-хана отнести к домонгольскому периоду, первым десятилетиям XIII века<sup>15</sup>.

Мавзолей в Миздахкане представляет уникальный памятник среднеазиатского, домонгольского зодчества и своей оригинальностью и художественностью заслуживает самого внимательного изучения.

На этом же холме городища разбросаны различные руины (рис. 4), среди которых несколько поздних и современных мавзолеев, не представляющих художественного или исторического интереса. Они окружены современными обычными мусульманскими захоронениями.

# ПАМЯТНИКИ АРХИТЕКТУРЫ УРГЕНЧА

домонгольского периода

После катастрофы 1221 года, поразившей Ургенч в момент монгольского нашествия, среди бесформенных развалин сохранилось несколько сооружений, которые достоверно относятся к домонгольскому периоду жизни города.

К числу таких построек относятся крепость Ак-кала, мазар Фахр-ад-дин-Рази и мавзолей хорезмшаха Текеша.

Архитектурных памятников эпохи, непосредственно предшествовавшей монгольскому завоеванию в Средней Азии имеется немного. Поэтому мавзолей Ургенча, сохранившиеся сравнительно хорошо, представляют особый интерес.

По своему архитектурному типу они не имеют никаких аналогий среди среднеазиатских памятников вообще, являясь, таким образом, уникальными образцами зодчества народов Средней Азии.

Серьезное изучение Хорезма началось лишь в двадцатых годах советскими учеными. Вследствие этого не было сделано никакой фиксации Ургенчского минарета, рухнувшего около 50 лет тому назад. А этот минарет точно датирован 1011 годом, как свидетельствует найденная в основании рухнувшего минарета во время раскопок 1900 года свинцовая плита с арабской надписью, прочитанной Н. Катановым<sup>16</sup>.



Эта надпись гласит:

«Повелитель, вождь, царь справедливый Абу-л-Аб-бас Мамун-ибн-Мамун, Хорезмшах приказал построить эту башню и сам заботился о содержании ее в порядке и принял на себя заведывание закладкой ее фундамента из преданности вере и из стремления приблизиться к господу — превознесена слава его — и из желанья удостоиться награды обоих миров. И это совершено в течение нескольких месяцев 401 года»<sup>17</sup>.

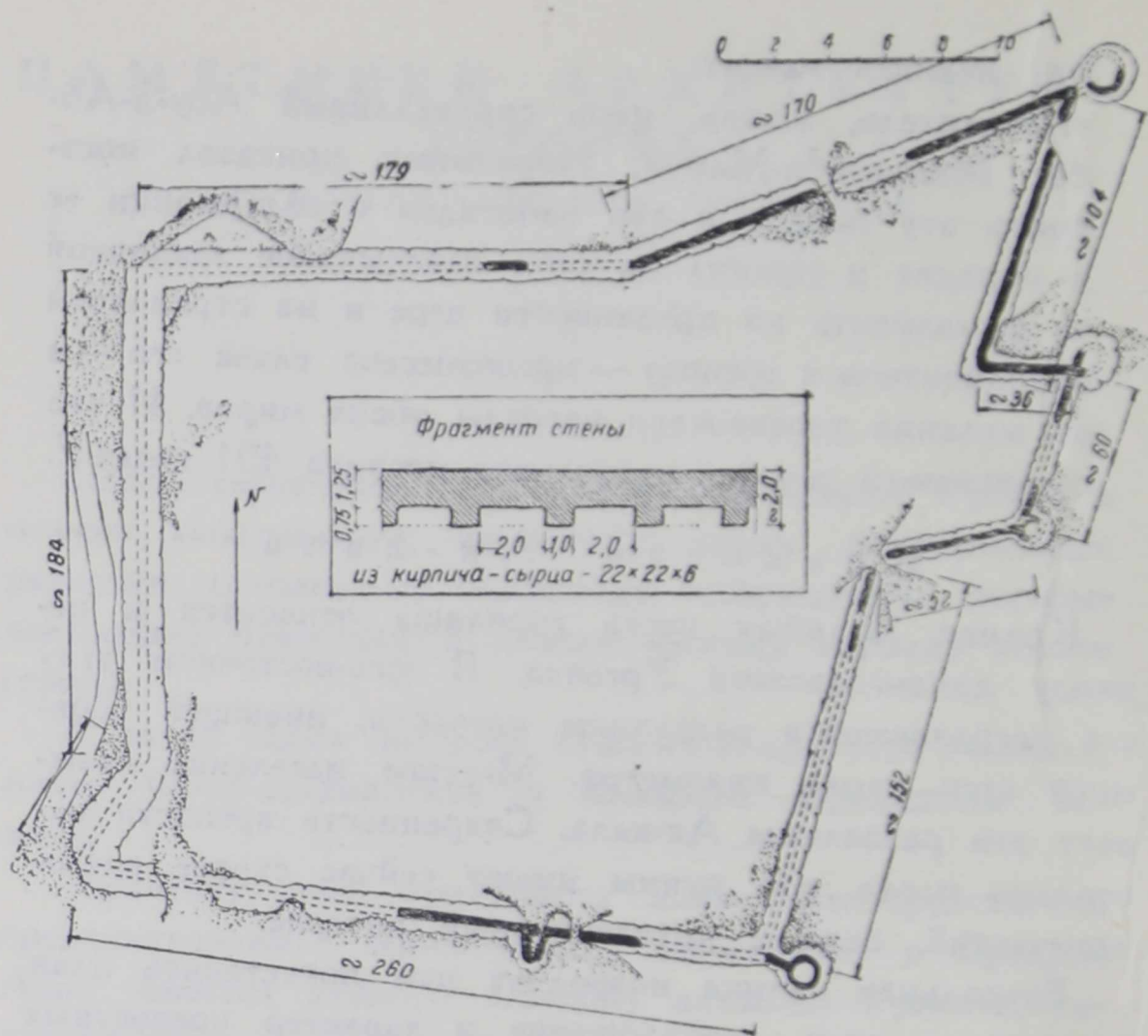
### К р е п о с т ь    А к - к а л а

Южная, бóльшая часть городища относится к периоду домонгольского Ургенча. В юго-восточном углу его располагаются развалины крепости, имеющей периметр стен около километра. Местное население называет эти развалины Ак-кала. Сохранность крепости настолько плоха, что руины имеют сейчас скорее археологический, нежели архитектурный интерес.

Буссольная съемка позволяет нам представить план крепостных стен, расположение и характер крепостных башен (черт. II).

Южной стороной крепость выходила к реке Амударья, протекавшей тогда по руслу, которое и сейчас еще достаточно ясно прослеживается у подножья стен. Местами сохранились фрагменты стен на высоту до 6 метров. Крепостная стена и башни сложены из мелкого необожженного кирпича размером от  $21 \times 21 \times 6,5$  до  $22 \times 22 \times 06$  см, причем толщина стены в верхней части достигает двух метров (рис. 5). Эти части стен — поздние, датируются XV веком.

Пески с каждым днем все больше засыпают городище и местами уже полностью скрыли стены на значительном протяжении.



II. План крепости Ак-кала. Глазомерная съемка.  
Обмер В. И. Пилявского (1938)

Крепостное строительство Средней Азии различных эпох — это специальная и очень интересная глава из истории среднеазиатского зодчества, и в этой главе Ак-кала Ургенча, очевидно, найдет свое место.

Мавзолей Фахр-ад-дин-Рази

Мавзолей Фахр-ад-дин-Рази представляет собой характерную для Средней Азии по плану постройку, квадратную по наружному абрису с квадратным помещением, развитым в крестообразное за счет глубоких сводчатых ниш, устроенных в толще стен. В восточной



нише прорублена дверь; в северной, повидимому, было окно, которое теперь заложено.

На четверике, слегка суживающемся кверху, возвышается двенадцатигранный барабан с окнами на четырех гранях, увенчанный двенадцатигранным шатром (рис. 6).

Интерьер не соответствует внешнему облику мавзолея, так как барабан внутри решен тривиально восьмигранным на сталактитовых парусах. Выше он переходит в очень низкий, всего лишь в 2 ряда кирпича, шестнадцатигранник, на который уже опирается стрельчатый купол, прорезанный четырьмя оконными проемами (рис. 7).

Сейчас мавзолей внутри, так же как и надгробие, имеющееся там, не сохранил никакой отделки. Он лишь оштукатурен глиной с саманом. Сохранились паруса, составленные из высококачественных терракотовых светложелтых плиток, образующих четыре ряда сталактитов.

По внешнему своему облику мавзолей исключительно примечателен. Восточная стена с входной дверью имеет декоративную отделку, исполненную из орнаментальной выкладки обыкновенного и резного шлифованного кирпича (рис. 8). Кладка образует очень сложный растительный орнамент в трех прямоугольных нишах с арочными западами и великолепную арабскую надпись, идущую по обводу верхней части фасада, переплетающуюся с тонким рисунком растительного орнамента. Судя по тому, что терракотовая надпись теперь не имеет ни начала, ни конца, можно заключить, что эта декорация в свое время продолжалась по всему фасаду и там, где сейчас он грубо оштукатурен глиной.

Двенадцатигранный барабан выложен из шлифованного кирпича. Под самым карнизом шатра когда-то тя-

нулся декоративный фриз, от которого сейчас сохранился след в виде фрагментов верхнего и нижнего бордюров, выполненных голубым изразцовым и желтым шлифованным кирпичом (рис. 9).

На поверхности конического шатра изразцовый и шлифованный кирпичи образуют рисунок из нескольких рядов желтых и голубых ромбов.

Мавзолей находится в плохой сохранности и постепенно разрушается. Прежние ремонты, кустарные и многократные, с частичной перекладкой четверика и штукатуркой, сильно исказили памятник. Тем не менее он представляет собой исключительный художественный и еще более историко-архитектурный интерес.

Для Средней Азии мавзолей Фахр-ад-дин-Рази является уникальным, так как там подобных построек с граненым шагром не известно.

Кроме того, мавзолей интересен как один из этапов развития архитектурного образа надгробных сооружений Средней Азии.

В эпоху Саманидов или Сельджуков народы Средней Азии создали образцы центрально-купольных построек (мавзолей Исмаила Саманидского в Бухаре конца IX века или Султана Санджара в Мерве XII века), имеющих значительное число более древних предшественников.

В монгольскую эпоху, в строительстве XIII и XIV веков получили развитие и прочно утвердились порталные мавзолеи, в которых композиция ориентирована в сторону главного фасада. Таковы мавзолеи Баян-Кулихана в Бухаре XIII века, Тюрабек-ханым в Ургенче XIV века.

Мавзолей же Фахр-ад-дин-Рази является как раз тем недостающим звеном в цепи развития архитектур-



ного образа, который демонстрирует переходный этап от типа центрально-купольной постройки к порталной, когда уже имеет место акцентировка одного из четырех фасадов, но еще без нарушения пространственной симметрии, а путем декоративного обогащения одной из граней четверика.

Вопрос о времени построения мавзолея как будто должен легко решаться в связи с тем, что мавзолей связан с именем Фахр-ад-дин-Рази.

Это лицо историческое и известна дата его смерти<sup>18</sup>— 606 год хиджры или 1208 год нашего летоисчисления, что позволяет датировать мавзолей первым десятилетием XIII века.

В то же время формальные признаки мавзолея и, главное, обработка его входного фасада в технике резной терракоты характерны для XII века.

Отмеченное противоречие может быть исключено, если пересмотреть вопрос принятой атрибуции мавзолея. Фахр-ад-дин-Рази умер в Герате и там был похоронен. Мавзолей Фахр-ад-дин-Рази в Герате был известен еще в XVI веке.

Следовательно, одноименный мавзолей в Ургенче должен был быть воздвигнутым над мнимой могилой. Последнее обстоятельство позволяет подвергнуть сомнению самую связь мавзолея с именем Фахр-ад-дин-Рази. Тем более основания сомневаться в этом, что ни один из средневековых историков и географов, в том числе и наиболее подробно описавший Ургенч Ибн-Батута (1333 год), среди перечисляемых построек и мавзолеев Ургенча не называет мавзолея Фахр-ад-дин-Рази. Не проявлена ли здесь излишняя доверчивость местным преданиям, в которых данный мавзолей называется «Пахрази», что могло по созвучию ассоциироваться с

именем Фахр-ад-дин-Рази, личностью, при жизни имевшей отношение к Ургенчу.

Если отказаться от связи этого мавзолея с именем Фахр-ад-дин-Рази, то фактические архитектурные данные, несомненно, позволяют отнести мавзолей к концу, а может быть и к середине XII века.

### М а в з о л е й Т е к е ш а

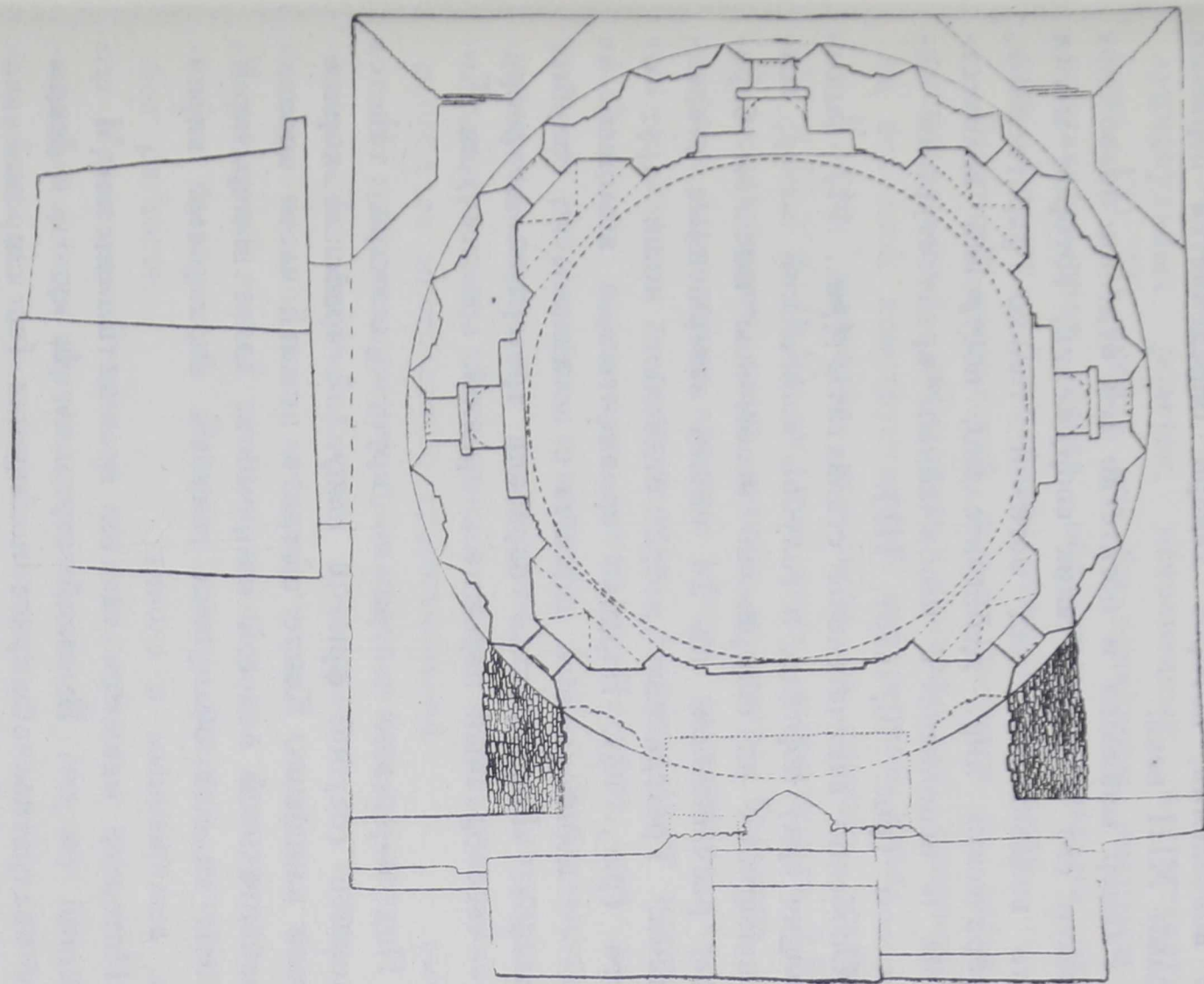
Мавзолей хорезмшаха Текеша среди местного населения зовется мазаром «Шарап-Баба», в литературе же получил название мавзолея Шейха Шерефа. В этом случае мы имеем аналогию с мавзолеем Фахр-ад-дин-Рази, когда налицо противоречие между возможным временем возведения мавзолея в связи с его наименованием и стилистическими особенностями постройки.

Мавзолей шейха Шерефа, так же как и мавзолей Фахр-ад-дин-Рази, возведен над мнимой могилой. По преданию, Шейх Шереф, хотя и жил одно время в Ургенче, но захоронен близ Ашхабада, в ауле Нухуре.

Все эти обстоятельства заставили уже проф. Якубовского усомниться в соответствии постройки и имени Шейха Шерефа<sup>19</sup>. Проф. Бакланов первый высказал предположение о том, что мавзолей во всяком случае не имеет отношения к Шейху Шерефу, жившему в начале XIV века, а является надгробным сооружением хорезмшаха Текеша, правившего Хорезмом в конце XII века и умершем в 1200 году.

Предположение проф. Бакланова подтверждается и историческими указаниями; например, историк XIII века Джузджани заявляет, что в Ургенче монголы «... разрушили все постройки, за исключением двух мест: одно — Кешк-и-Ахчак и другое — мавзолей султана Текеша»<sup>20</sup>.





III. Мавзолей Текеша. План по барабану купола. Обмер проф. Н. Б. Бакланова (1929)

Связь данного мавзолея с именем Текеша полностью разрешает противоречия между стилистическими особенностями постройки и принятым ранее временем его возведения, которое теперь определяется первыми годами XIII века.

Размер мавзолея и богатство его отделки позволяют отнести его к числу таких сооружений, которые могли быть воздвигнуты над могилой только царственных, исторических лиц. Действительно, постройка величественна и исполнена с необычайным архитектурным искусством (рис. 10, черт. III).

Особенно замечательны сталактиты (рис. 11), заполняющие арку портала, и голубой конический шатер, возвышающийся на совершенно необычном высоком барабане, расчлененном на 24 ниши, завершенные сталактитами. Трехгранные ребра отделяют ниши друг от друга (рис. 12). Барабан орнаментально выложен из желтого шлифованного кирпича с вставками из голубых изразцов. «Гофрировка» барабана трехгранными ребрами — своеобразный пережиток древней архитектуры Хорезма.

Под карнизом шатра по кругу цилиндра тянется сплошной голубой фриз с выпуклой арабской коранической надписью. Конус шатра в нижней части опоясан орнаментальной полосой из ромбов; далее шатер на  $\frac{2}{3}$  высоты сплошь облицован голубым изразцовым кирпичом, выложенным в елочку.

Интерьер мавзолея так же величественен, как и его внешний силуэт. Высокий стрельчатый купол перекрывает квадратное обширное помещение (со стороной около 12 м). В трех стенах, окружающих помещение, устроены глубокие стрельчатые ниши со сталактитовыми сводчатыми перекрытиями.



В четырехграннике два яруса парусов: сталактитовые в три ряда сталактитов и арочные — с граненой глубиной поверхностью. В шестнадцатиграннике устроены своеобразные паруса в виде семилопастных полуциркульных розеток, исполненных в штукатурке (рис. 13). На куполе, как бы пунктиром, рисуется двенадцатиконечная звезда, образуемая вставками гончарных сосудов, обращенных отверстием книзу.

Внешний конический шатер покоится на радиально расположенных двенадцати контрфорсах, опирающихся на основной конструктивный внутренний купол.

Кладка мавзолея исполнена из кирпича, размером  $29 \times 29 \times 6$  (6,5) см, при швах, достигающих 2,5 см. В конструкции стен, купола и шатра большую роль играли деревянные арчевые концы, служившие для связи в кладке и равномерного распределения нагрузок. Сейчас все деревянные части отсутствуют, что способствует разрушению памятника. Стены мавзолея изоброждены глубокими трещинами, свидетельствующими о неоднократном изменении в равновесии постройки за период ее многолетнего существования.

К мавзолею ранее примыкало какое-то другое значительное здание. Следы примыкания и теперь еще видны на портале, который тогда, очевидно, являлся внутренней стеной этого здания, и вся композиция мавзолея была иной. Решение этого вопроса невозможно без раскопок.

Приведенный пример свидетельствует о том, что мавзолей еще не изучен досконально и, так как он представляет исключительный интерес и является уникальным образцом в архитектуре Средней Азии, его дальнейшее исследование представляется нам одной из неотложных задач историков архитектуры.

# ПАМЯТНИКИ АРХИТЕКТУРЫ УРГЕНЧА монгольского периода

После монгольского нашествия строительство Ургенча достигает наибольшего расцвета во время правления Кутлуг-Тимура, т.-е. в период четырех десятилетий с 1320 по 1360 год. В эти годы город украсился блестящими постройками, которые, как пишет проф. Якубовский, «были по степени своей художественной законченности значительно выше построек в двух Сараях (Сарай Бату и Сарай Берке)»<sup>21</sup>. Из их числа до наших дней сохранилось лишь несколько сооружений.

Каждая из этих построек сама по себе является памятником эпохи и редчайшим образцом зодчества. Среди них на первом месте нужно назвать мавзолей Тюрабек-ханым — жемчужину среднеазиатской архитектуры.

Надгробный ансамбль, состоящий из двух мавзолеев: Наджм-ад-дин-Кубра и Султан-Али и окруженный множеством могил разного времени, имеет свой архитектурный интерес, так же как и хорошо сохранившийся знаменитый Ургенчский минарет.

Последнее сооружение из числа этих замечательных построек — руины в виде арки неизвестного назначения, опирающейся на мощные устои, — носят название Караван-Сарая. Этот памятник является образцом, на котором можно увидеть характерную для Хорезма орнаментальную кирпичную кладку из парных ложков с



вставками в шахматном порядке узорчатых кирпичей с голубой поливой рельефного узора.

Этот тип кладки получил распространение еще в домонгольский период, как, например, на мавзолее Текеша или подземной гробнице Музлум-Сулу-хана. Но в Караван-Сарае подобная выкладка еще обогащена мозаичными панно, покрывающими щеки арки замечательным ковровым узором.

### У р г е н ч с к и й м и н а р е т

Минарет высится в центре городища. Надпись на минарете связывает его с именами правителей Золотоордынской провинции Хорезма — Кутлуг-Тимура (начало его правления — 1321 год) и султана Золотой Орды Узбек-хана (год его смерти — 1340).

Надпись на минарете, исполненная в стиле Куфи, прочитана проф. Якубовским. Она гласит:

«Счастливейший из царей двух миров, царь Аллах благодетельствовал его милостью и открыл ему врата истины и он — царь, могущественный патрон царей арабов и не арабов, блеск земного мира и веры, величие ислама и мусульман, Кутлуг-Тимур, сын великого эмира Наджем-ад-дауля-ул-дин, да продлит Аллах победу ислама среди... и построение этого здания — во дни власти могущественного султана Узбек-хана, да продлит Аллах царство его»<sup>22</sup>.

Ее текст позволяет установить границы времени, когда минарет мог быть возведен. Это два десятилетия 1321 — 1340 годов.

На вершине минарета сохранились гнезда концов балок, на которых когда-то был устроен фонарь. Орнаментальная кольцевая выкладка (рис. 14), из шлифо-

ваинного, хорошо обожженного кирпича вызывает в памяти аналогии с более древними минаретами — Вабкента или Бухары (1121 год) или с еще более ранней постройкой — Термезским минаретом (1031 год).

Аналогия техники выкладки и орнаментации тела минарета настолько близкая, что это дает право представить себе, как должен был бы выглядеть минарет с фонариком, теперь не существующим.

Минарет был связан с соборной мечетью. К площадке фонаря ведут 146 высоких ступеней винтовой лестницы внутри тела минарета, начинающейся на высоте 8 метров от уровня земли. Ургенчский минарет — самый высокий из всех среднеазиатских минаретов. Его высота равна почти 59 метрам.

#### М а в з о л е й Т ю р а б е к - х а н ы м

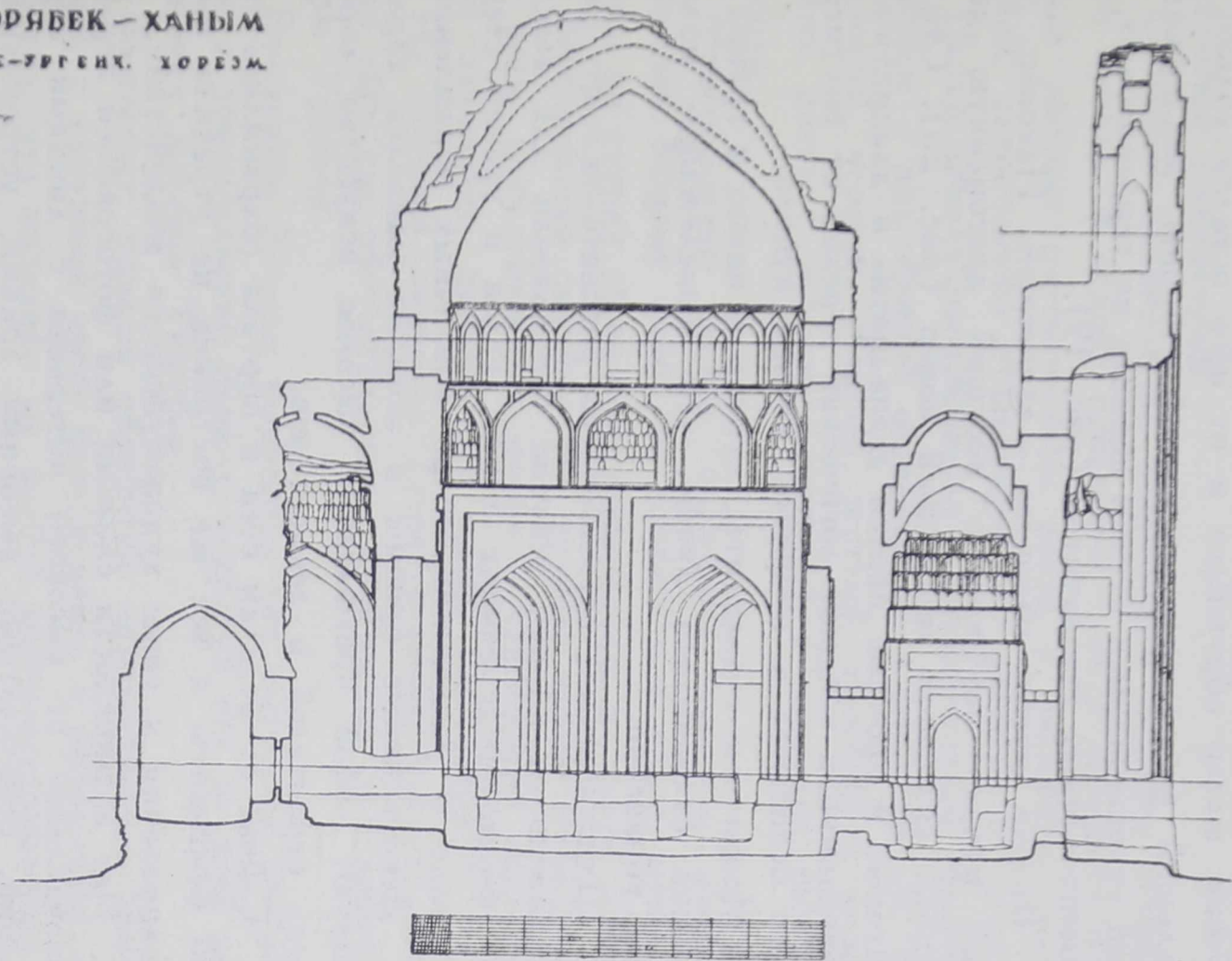
Всемирно известная постройка Куны-Ургенча, носящая название мавзолея Тюрабек-ханым, представляет собой надгробное здание, связанное с именем жены хорезмского наместника Кутлуг-Тимура — Тюрабек-ханым. Это послужило основанием проф. Якубовскому датировать здание 20-ми годами XIV века<sup>23</sup>.

По всему вероятно, с северной стороны, где имеются сейчас следы обрушения, в свое время была пристройка, план которой без раскопа определить не представляется возможным.

Мавзолей внутри решен в виде шестиугольной призмы, в грани которой врезаны глубокие арочные стрельчатые ниши с оконными проемами (черт. IV). Снаружи, на граненых стенах мавзолея, образующих двенадцатигранник, также находятся ниши (рис. 15, 16). С южной стороны пристроен очень высокий портал, необыкновенно стройный по своим пропорциям (рис. 17).



ОБМЕР С ПЛАТУРЫ  
В 1919 г. МАВЗОЛЕЯ  
ТЮРАБЕК-ХАНЫМ  
КУНС-УРГЕНЧ. ХОРЕЗМ.



IV. Мавзолей Тюрабек-ханым. Разрез. Обмер проф. Н. Б. Бакланова (1929)

Когда-то мавзолей был увенчан высоким голубым коническим шатром, стоящим на высоком барабане, украшенном мозаичными шестигранными плитками (рис. 18). Сейчас шатер обрушился и от него остался только небольшой фрагмент с восточной стороны, поддерживаемый сохранившимся куском карниза из терракотовых, орнаментированных сталактитов (рис. 19).

Второй купол мавзолея — защитный. Наконец, третий купол — внутренний, несущий драгоценную декорацию, сплошной мозаичный ковер (рис. 20). Сталактитовые и арочные паруса двенадцати- и двадцатичетырехгранников создают логический переход от шестигранного основания к опорному кольцу купола.

Мозаичные сталактиты, купола и панно в гранях барабана сохранились лучше, чем нижележащее мозаичное убранство.

Шлифованный, естественного розовато-желтого цвета обожженный кирпич искусно использован для выкладки формоопределяющих линий, углов и граней стен и портала и разделения полос мозаичных обрамлений.

Декоративные приемы и мозаика мавзолея характеризуют собой чрезвычайно высокое искусство хорезмских строителей и декораторов.

Сейчас от отделки стен и портала сохранились только фрагменты и все же постройка не утратила своего великолепия и силы художественного воздействия.

Нет возможности словами или фотографией передать впечатление от высокого интерьера с линиями обрамлений, стрельчатыми высокими арками, устремленными кверху.

Вертикальные линии и формы интерьера, подчеркнутые специальной выкладкой ребер граней, невольно заставляют вспомнить готические постройки, эмоциональ-



но воздействующие своей четкой геометричностью и вертикальной устремленностью. Необычайно украшает интерьер мозаика, образующая исключительно тонкие законченные композиции, по изяществу равные лучшим восточным миниатюрам.

Особенно великолепна композиция рисунка мозаичного купола. В основу орнамента купола положено плетение рисунка пятиконечных звезд в различных вариациях, закономерно убывающих по размеру к центру.

Центр купола раскрывается многолопастным пышным цветком с драгоценной сердцевинкой. Синий, белый, бирюзовый, черный, зеленый, желтый, красный и коричневый цвета с золотом участвуют в создании рисунка купола.

Многообразие цветов, благодаря тонкости рисунка и синему общему фону, не бросается в глаза, купол и панно на стенах абсолютно гармоничны по цвету. «Можно безошибочно сказать, что другого такого купола нет во всем мусульманском мире», — утверждает заслуженный авторитет, ориенталист проф. Якубовский<sup>24</sup>.

На примере мавзолея Тюрабек-ханым следует отметить еще два обстоятельства, характерные для архитектуры Ургенча.

Во-первых, Хорезм выработал тип шатровых построек уже в домонгольский период, сохранив его до дней разрушения Ургенча Тимуром.

Во-вторых, приемы обработки архитектурных памятников с наружной части переносились в оформление интерьера, что наделяло их особой монументальностью и величественностью.

Историки и искусствоведы придают исключительно большое значение мавзолею Тюрабек-ханым еще и потому, что эта постройка является мерилем искусства

замечательных мастеров-декораторов знаменитой школы Ургенча.

Мастера из Ургенча были вывезены в свое время Тимуром, и свое мастерство они приложили в некоторых постройках Тимура (Ак-Сарай и др.), блестяще сочетав его с новыми приемами и местными условиями работы.

Но мавзолей Тюрабек-ханым — это первородный образец, в котором декораторы и строители с необычайным искусством сопрягли конструктивную форму с богатой декорацией, не нарушив логики и архитектурности сооружения.

#### Ансамбль мавзолеев

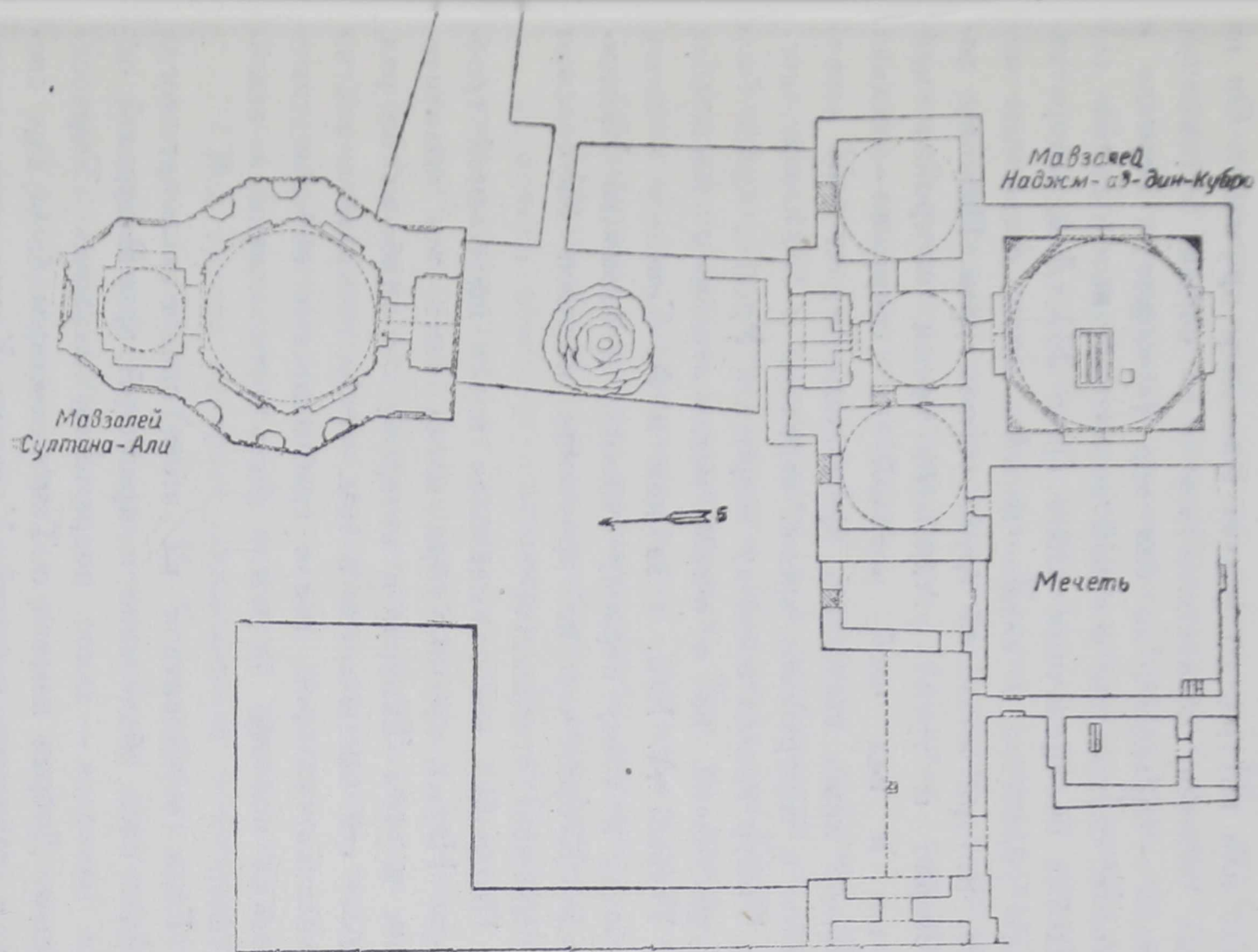
#### Наджм-ад-дин-Кубра и Султана-Али

Два мавзолея: Наджм-ад-дин-Кубра и Султана-Али являются центром обширного мусульманского кладбища. Мавзолеи стоят на одной оси друг против друга, образуя интимный дворик, с других сторон ограниченный глинобитными и кирпичными постройками худжр (келий) и айванов (террас), где находили себе приют зиаратчи — молящиеся, наивно верующие в исцеляющую силу погребения знаменитого проповедника Наджм-ад-дин-Кубра (рис. 21, черт. V).

Один из мавзолеев, как свидетельствует надпись на его портале, действительно, возведен над могилой Наджм-ад-дин-Кубра — проповедника, убитого в Ургенче во время монгольского вторжения.

Построено здание во время правления Кутлуг-Тимура. Ибн-Батута, посетивший Ургенч в 1333 году, уже видел этот мавзолей, что позволяет определить период времени возможного возведения мавзолея — 1321 — 1333 годы.





V. Ансамбль мавзолея Наджм-ад-дин-Кубра. План. Обмер В. И. Пилявского (1938)

Мавзолей Султана-Али, стоящий напротив, не имеет сохранившегося убранства, тем более надписей на портале или внутри, по вполне понятным причинам. Он не был окончен, доказательством чего служат деревянные балки — «пальцы», до сих пор торчащие в портале и куполе, служившие основой подмостей, необходимых для ведения облицовочных работ (рис. 22). Для декоративного убранства в кладке портала лишь оставлены места. Внутри мавзолей грубо оштукатурен. Поэтому достоверно и точно установить время постройки мавзолея и над чьей могилой он сооружен — нельзя. Можно лишь высказать предположение, что он возводился в тимуровское время, вероятно в 1391 году, когда Тимур сделал попытку возродить Ургенч, что и было осуществлено, но в очень незначительных масштабах.

Ученый А. Кун, а за ним и А. Семенов в своих работах к этому периоду относили и мавзолей Наджм-ад-дин-Кубра, что по прочтении надписи Якубовским совершенно отвергнуто.

Постройка нового мавзолея возле почитаемой гробницы Наджм-ад-дин-Кубра могла быть тем политическим жестом Тимура, к которому он прибегал не раз. Смысл его заключается в том, чтобы снискать симпатии населения, которое, после грабительских набегов тимуровских полчищ, не могло быть расположено к завоевателю.

Если остановиться на этом предположении, тогда найдет свое объяснение и принятый архитектурный образ мавзолея — явное подражание мавзолею Тюрабек-ханым. Хорошая память о Тюрабек-ханым была еще свежа в сознании жителей Хорезма. Кроме того, почти единственный мавзолей Тюрабек-ханым, сохранившийся после разрушения Ургенча, вызывал восторг и благого-



вание, поэтому возведение нового мавзолея, подобного почитаемой гробнице Тюрабек-ханым, также являлось политически продуманным действием. Но техника постройки мавзолея уже свидетельствует о значительном упадке строительной культуры. Помимо того, что мавзолей по размеру много меньше мавзолея Тюрабек-ханым, пропорции мавзолея Султана-Али далеки от прекрасных пропорций своего образца. Кладка осуществлялась менее тщательно, на более слабом растворе, в расчете на иную технику декоративного убранства поверхностей стен — сплошную майолику.

Мавзолей Султана-Али интересен главным образом в ансамбле с окружением и в особенности в связи со стоящим напротив мазаром Наджм-ад-дин-Кубра, к сожалению, плохо сохранившимся. Тем не менее, то немногое, что сохранилось в нем, является замечательным фрагментом когда-то великолепного мавзолея.

Мавзолей Наджм-ад-дин-Кубра представляет собой не совсем обычную композицию. Из небольшого преддверия, скрытого за порталом арки, три двери ведут в три различных помещения: прямо в большой квадратный мавзолей Наджм-ад-дин-Кубра, налево в меньшее квадратное, тоже купольное помещение мавзолея с захоронениями неизвестных лиц и направо в такое же помещение, а через него в мечеть, пристроенную рядом.

Вся группа построек образовывала живописную композицию куполов (рис. 23). Сейчас мечеть сильно разрушена. В ней сохранились гнезда балок перекрытия и на южной стене михраб.

Три помещения мавзолея решены однотипно: они перекрыты куполами на шестнадцатиграннике, ниже — восьмиграннике и, наконец, четверике. В большом мавзолее находятся уникальные надгробия, стоящие, по

преданию, одно над прахом проповедника Наджм-аддин-Кубра, другое — в виде высокой четырехгранной призмы, над захороненной его головой.

Надгробия облицованы майоликой редчайшего качества (рис. 24). К сожалению, они сейчас очень быстро разрушаются, так как, вследствие обрушения части купола, доступны атмосферным воздействиям.

В малом, левом мавзолее четверик увенчан резным алебастровым фризом из плетения очертаний восьмиугольника и карнизом с мелкой орнаментальной резьбой.

Кроме изразцовых надгробий, в мавзолее Наджм-аддин-Кубра обращает внимание отличная резная дверь и панно над ней (рис. 25) с интересным орнаментом сильного рельефа. На портале и под его аркой сохранились панно и облицовка из изразцов, в которой вкомпнованы белые надписи по синему фону (рис. 26, 27).

В горизонтальной фризовой надписи, расположенной над аркой портала, указывается, кем и для кого поставлен мавзолей<sup>25</sup>. Другие надписи — коранического содержания. Портал завершается красивым сталактитовым карнизом (рис. 28). Вплотную к мавзолеям подходит со всех сторон обычное мусульманское кладбище с множеством сахана (надгробий) различных форм, часто нагромождающихся друг на друга в несколько ярусов.

Среди надгробий сохранилось несколько интересных намогильных вертикальных камней — стелл с резными вершинами и орнаментальными гранями.

Ургенчский некрополь окружен плодородными колхозными полями и густой растительностью. Это окружение повышает живописно-художественный эффект ансамбля.



# ЗНАЧЕНИЕ ПАМЯТНИКОВ АРХИТЕКТУРЫ УРГЕНЧА В СРЕДНЕАЗИАТСКОМ ЗОДЧЕСТВЕ

В заключение обзора того, что является теперь незначительными осколками некогда богатейшей и прославленной столицы Хорезма — города Ургенча, следует резюмировать значение этого наследия для истории среднеазиатской культуры и зодчества.

Несколько уцелевших памятников раскрывают перед нами культуру целой страны, сведения о которой стали расширяться только лишь в последние годы. Эти образцы архитектуры отражают две эпохи домонгольского и монгольского Ургенча. И если мавзолеи Текеша и Фахр-ад-дин-Рази являются примерами местной, хорезмской культуры периода хорезмшахов, то памятники монгольского Ургенча отражают культуру не только Ургенча, но и, как доказал Якубовский, других важнейших центров Золотой Орды — столицы Сарай Берке и Сарай Бату, от которых остались только археологические материалы.

Далее, роль ургенчских памятников велика и потому, что они являются теми образцами, которые оказали влияние на тимуровское строительство, главным образом в области декоративного убранства.

Очень может быть, что из Ургенча исходит тип порталных сооружений, ставших традиционными с XIII — XIV веков в Средней Азии.

Оригинальность и уникальность мавзолеев Ургенча, исключительное техническое качество и огромный художественный эффект построек позволяют отнести их к числу тех памятников, которые входят в сокровищницу водчества народов СССР.

Их изучение, популяризация облегчат советским архитекторам труд по созданию новой национальной социалистической архитектуры, своими корнями уходящей к лучшим народным традициям художественного наследия.

Великое народное творчество, воплощенное в лучших образцах искусства, — тот неиссякаемый источник для советских мастеров, отображающих в своих произведениях великую эпоху братства народов, объединенных в социалистическое государство под знаменем Сталинской Конституции.

---



---

## ССЫЛКИ И ПРИМЕЧАНИЯ

<sup>1</sup> Бартольд В. История культурной жизни Туркестана, стр. 7; Якубовский А. Развалины Ургенча, стр. 5.

<sup>2</sup> Цитировано по Якубовскому — статья «Городище Миздахкан».

<sup>3</sup> Якубовский. Развалины Ургенча, стр. 8.

<sup>4</sup> Там же, стр. 12.

<sup>5</sup> Джейхун — Аму-Дарья, неоднократно менявшая свое русло и теперь далеко отошедшая от руин Ургенча.

<sup>6</sup> Материалы по истории туркмен и Туркмении. Изд. Академии Наук СССР, М.—Л., 1939, т. I, стр. 187.

<sup>7</sup> Там же, стр. 16.

<sup>8</sup> Там же, стр. 18.

<sup>9</sup> Там же, стр. 20.

<sup>10</sup> Там же, стр. 26.

<sup>11</sup> Якубовский, Городище Миздахкан.

<sup>12</sup> Подробнее по данному вопросу см. статью Пилявского В. И. в журнале «Архитектура СССР» № 5 за 1941 г. «Гофрированные постройки Средней Азии».

<sup>13</sup> Состояние мавзолея соответствует сентябрю 1938 г., когда автор обследовал городище и мавзолей. Надгробия в 1940 г. автор застал уже почти полностью разбитыми.

<sup>14</sup> Надписи прочитаны А. Некрасовым и опубликованы (см. библиографию).

<sup>15</sup> Проф. Якубовский по ряду обстоятельств датирует мавзолей концом XIII — началом XIV веков, т. е. относит к монгольскому периоду. См. статью «Городище Миздахкан».

<sup>16</sup> См. статью в «Протоколах Туркестанского кружка любителей археологии» за № 2 от 1902 г., стр. 56—57. Этот минарет видел ориенталист А. Кун, посетивший Ургенч в 1873 г.

<sup>17</sup> 401 г. хиджры соответствует 1010—1011 годам нашего календаря. Плита с приведенной надписью хранится в Ташкентском Краевом музее. См. у Якубовского «Развалины Ургенча», стр. 9.

<sup>18</sup> См. Якубовский. Развалины Ургенча, стр. 45.

<sup>19</sup> Там же, стр. 39.

<sup>20</sup> Там же, стр. 13.

<sup>21</sup> Там же, стр. 19.

<sup>22</sup> Там же, стр. 36.

<sup>23</sup> Там же, стр. 50.

<sup>24</sup> Там же, стр. 56.

<sup>25</sup> Там же, стр. 60, 61.

---



Архитектурные памятники Туркмении. М., — Ашхабад. Академия Архитектуры СССР и Туркменский Государствен. Научно-Исследовательский Институт Истории, 1939. Составил Н. М. Бачинский.

Бартольд В. В. — «Туркестан в эпоху монгольского нашествия». СПб, 1900.

Веселовский Н. И. — Очерк историко-географических сведений о Хивинском ханстве от древнейших времен до настоящего времени. СПб, 1877.

Денике Б. П. — Архитектурный орнамент Средней Азии. М.—Л., Всесоюзная Академия Архитектуры, 1939.

Катанов Н. — Арабская надпись на свинцовой плите, найденной в развалинах Куны-Ургенча в 1900 году. Протокол Туркестан. кружка любителей археологии, 1902 16/VIII, № 2, стр. 56.

Катанов Н. — Хорезмская свинцовая плита, найденная в развалинах Куны-Ургенча. Записки Восточного Отделения Русского Археологического Общества. СПб, XIV, в. 1, 1902 г., стр. 15.

Кун. — От Хивы до Кунтрада. Материалы для статистики Туркменского края. 1876, в. IV.

Массон М. Г. — Краткая историческая справка о среднеазиатских минаретах. Материалы Узкомстарис. Ташкент, 1933, в. 2—3.

Некрасов А. — Надписи на надгробиях мавзолея Мазлум-Сулу в Миздахкане. Записки Коллегии Востоковедов при Среднеазиатском Музее Академии Наук СССР, Л., 1930, т. 5, стр. 585.

Пилявский В. И. — Архитектурное наследие Средней Азии. «Архитектура Ленинграда», 1940, № 1.

Якубовский А. Ю. — Развалины Ургенча. ГАИМК, Л., 1930.

Якубовский А. Ю. — Городище Миздахкан. Записки Коллегии Востоковедов при Среднеазиатском Музее Академии Наук СССР, т. 5, стр. 552—581, 1930.

---



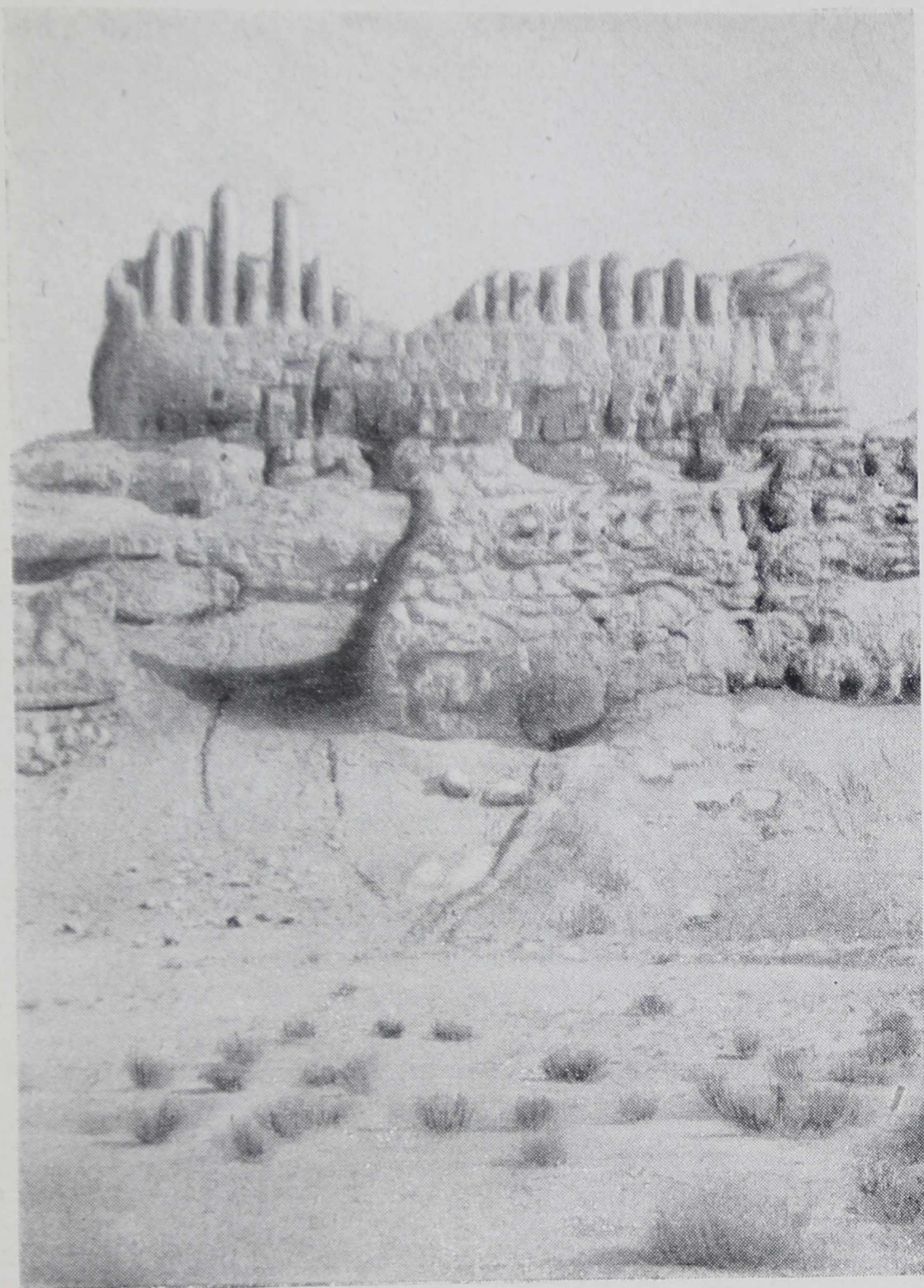
---

# И Л Л Ю С Т Р А Ц И И

- I. Мавзолей Музлум-Сулу-хана. План и детали облицовки.
  - II. План крепости Ак-кала.
  - III. Мавзолей Текеша. План по барабану купола.
  - IV. Мавзолей Тюрабек-ханым. Разрез.
  - V. Ансамбль мавзолея Наджм-ад-дин-Кубра. План.
- 
1. Цитадель Миздахкана. Общий вид.
  2. Хорезмское «аниковское» блюдо. Собрание Государственного Эрмитажа.
  3. Вход в мавзолей Музлум-Сулу-хана и остатки шатрового покрытия.
  4. Миздахкан. Городище. Безымянный мавзолей.
  5. Вид развалин крепости Ак-кала.
  6. Мавзолей Фахр-ад-дин-Рази. Главный фасад.
  7. Мавзолей Фахр-ад-дин-Рази. Сталактитовый парус.
  8. Мавзолей Фахр-ад-дин-Рази. Деталь наружной стены.
  9. Мавзолей Фахр-ад-дин-Рази. Деталь шатра.
  10. Мавзолей Текеша. Общий вид.
  11. Мавзолей Текеша. Сталактиты портала. Обмер и реставрация проф. Н. Б. Бакланова.
  12. Мавзолей Текеша. Ниши барабана.

13. Мавзолей Текеша. Паруса.
  14. Минарет в Ургенче.
  15. Мавзолей Тюрабек-ханым. Боковой фасад.
  16. Мавзолей Тюрабек-ханым. Сталактитовая обработка малого купола над разрушенной пристройкой мавзолея.
  17. Мавзолей Тюрабек-ханым. Портал.
  18. Мавзолей Тюрабек-ханым. Деталь барабана.
  19. Мавзолей Тюрабек-ханым. Сталактитовый карниз барабана.
  20. Мавзолей Тюрабек-ханым. Паруса и купол.
  21. Ансамбль мавзолея Наджм-ад-дин-Кубра. Общий вид.
  22. Мавзолей Султана-Али. Общий вид.
  23. Мавзолей Наджм-ад-дин-Кубра.
  24. Надгробие в мавзолее Наджм-ад-дин-Кубра.
  25. Мавзолей Наджм-ад-дин-Кубра. Деталь резной двери.
  26. Мавзолей Наджм-ад-дин-Кубра. Майоликовое панно в нише портала.
  27. Мавзолей Наджм-ад-дин-Кубра. Ниша портала.
  28. Мавзолей Наджм-ад-дин-Кубра. Деталь портала.
- Фронтиспис. Мавзолей Фахр-ад-дин-Рази. Акварель В. И. Пилявского.
- 
-





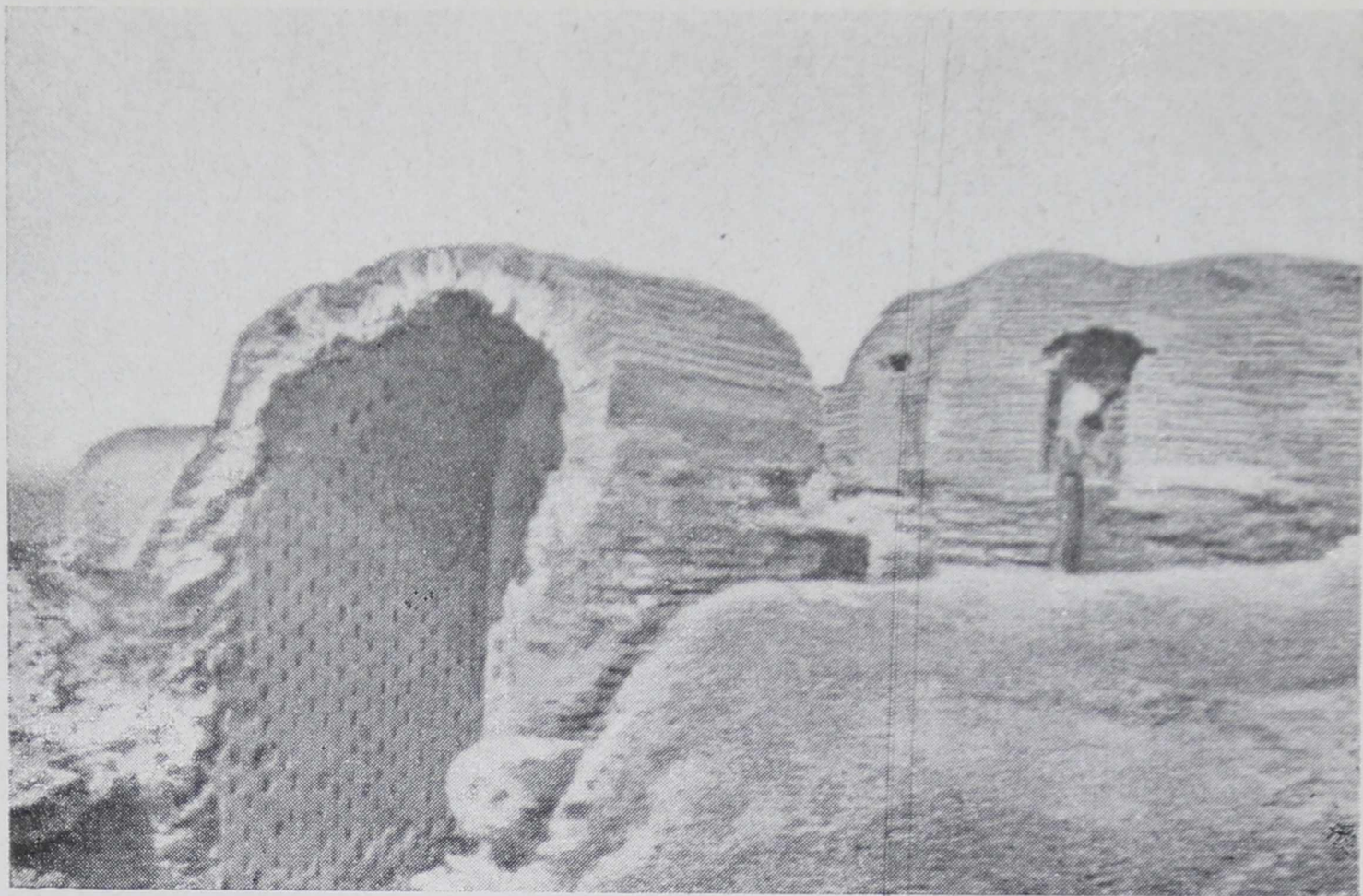
1. Цитадель Миздахкана. Общий вид





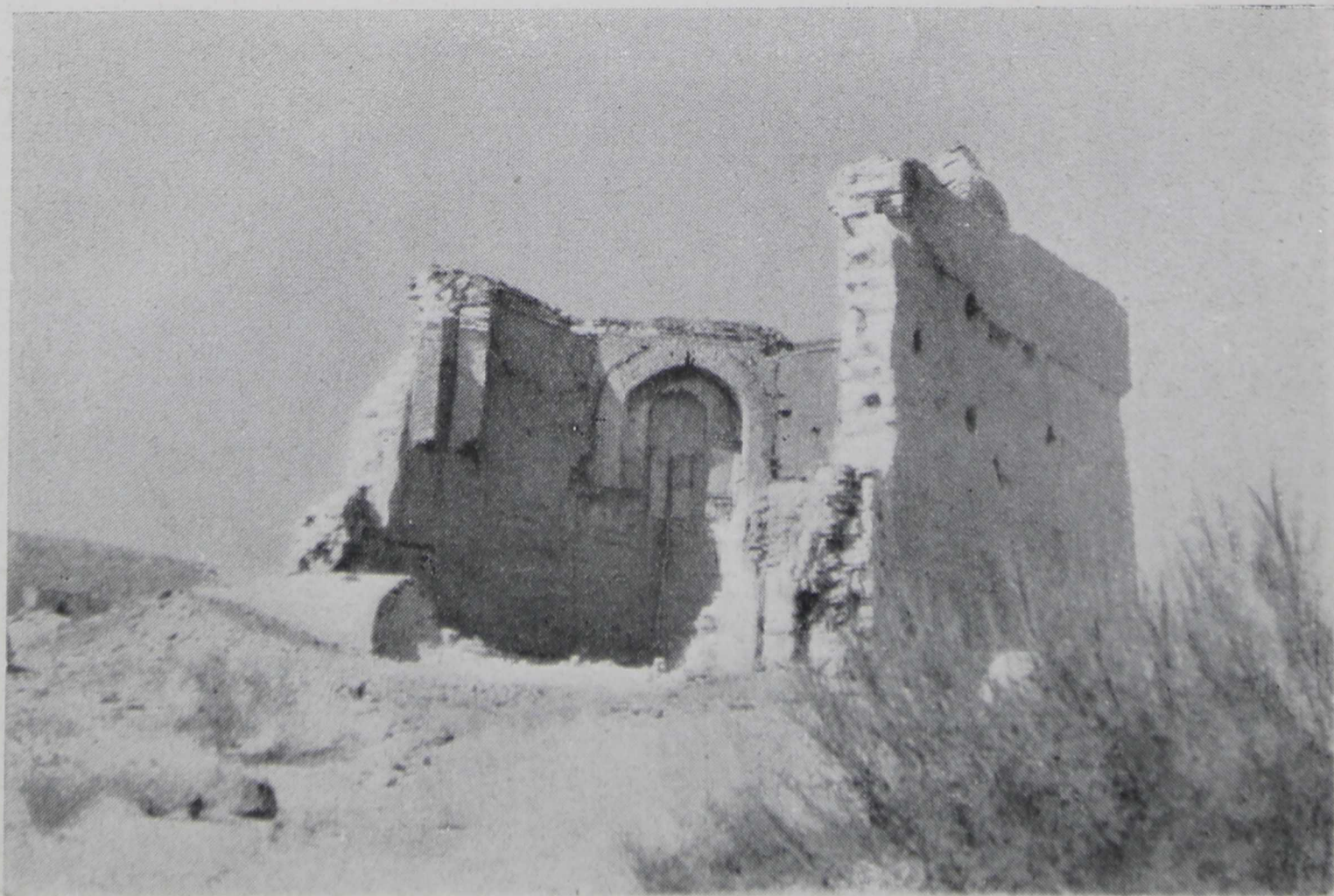
2. Хорезмское «аниковское» блюдо.  
Собрание Государственного Эрмитажа





3. Вход в мавзолей Музлум-хана и остатки шатрового покрытия





4. Миздахкан. Городище. Безымянный мавзолей





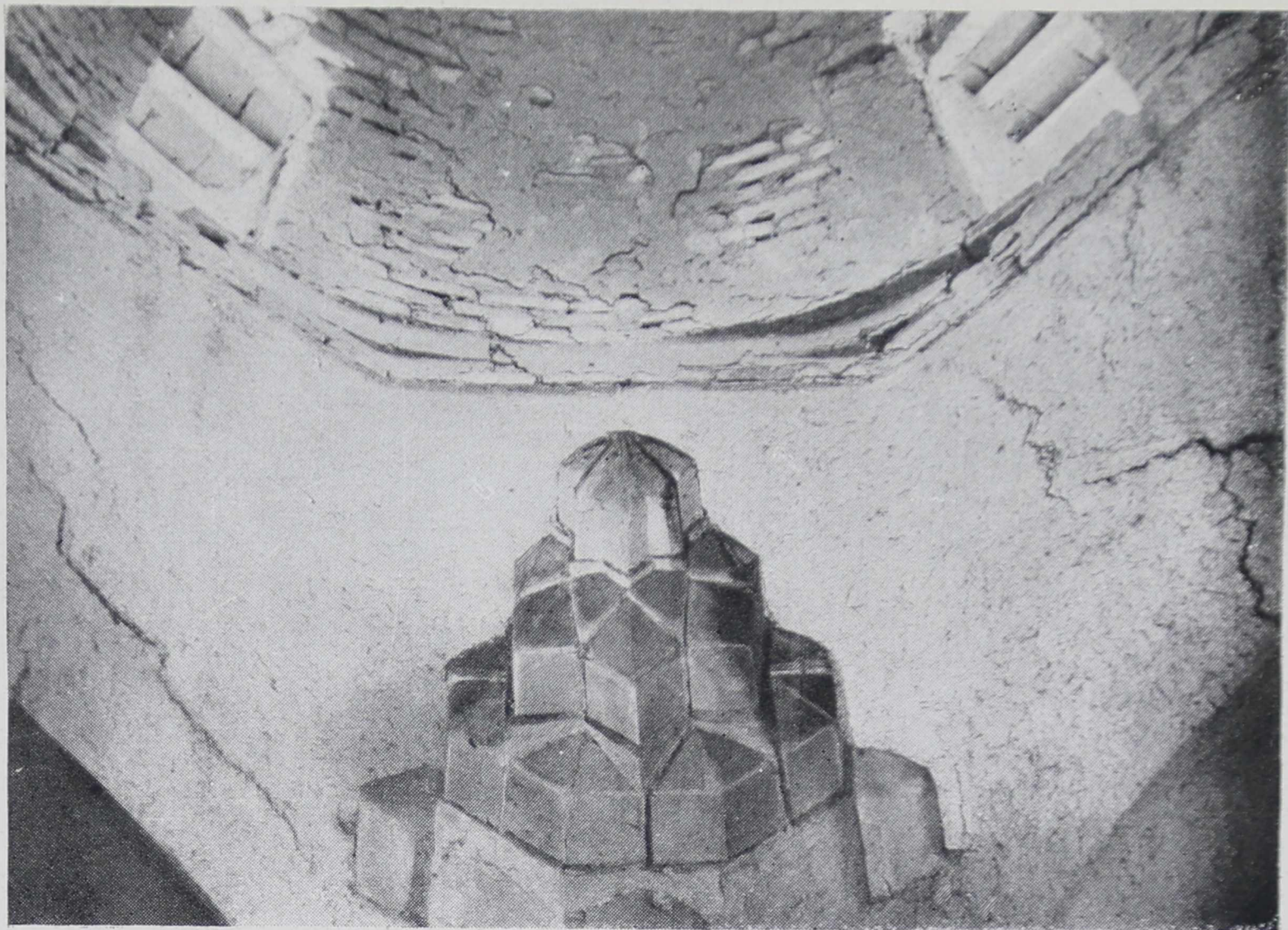
5. Вид развалин крепости Ак ката





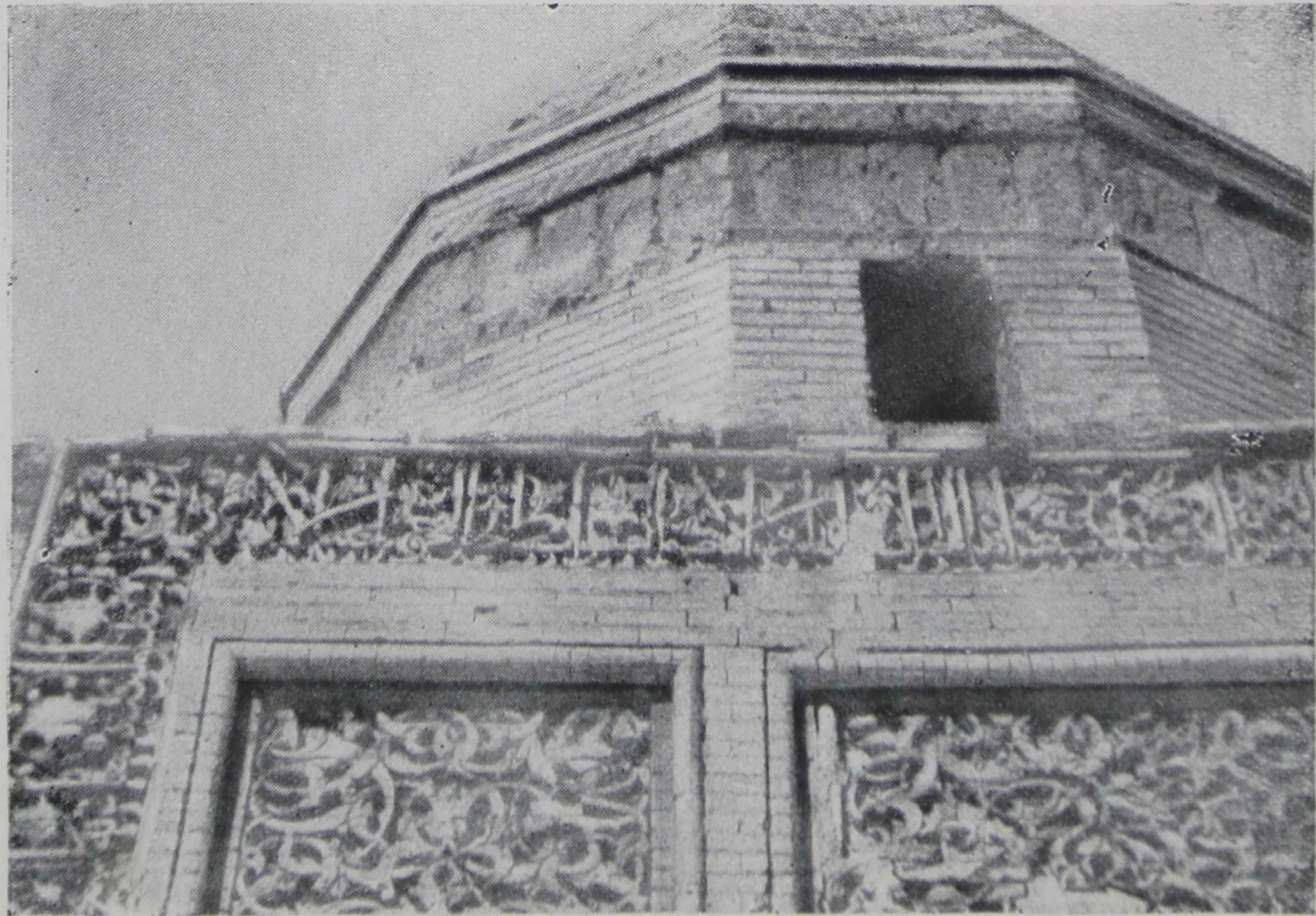
6. Мавзолей Фахр-ад-дин-Рази. Главный фасад





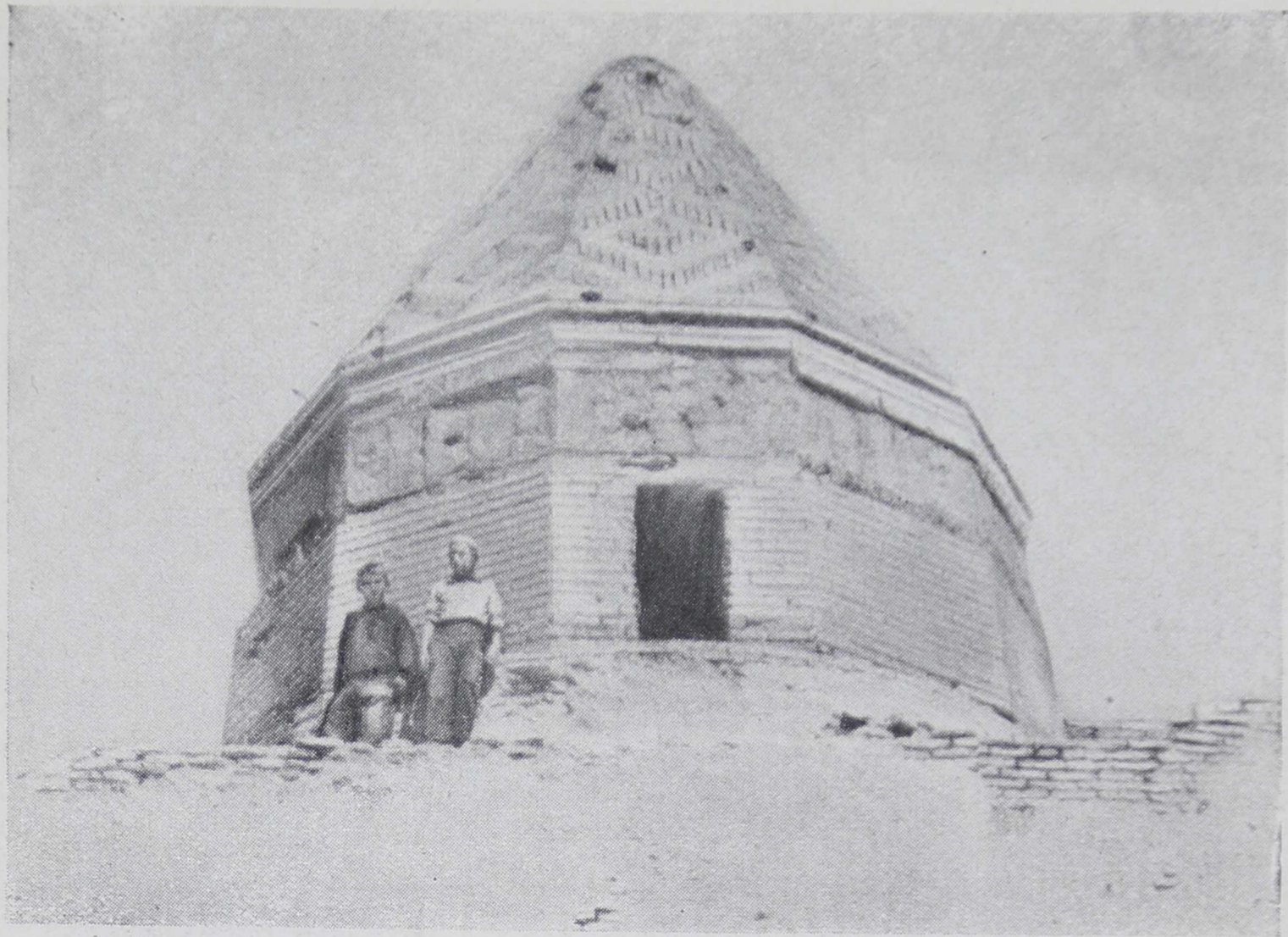
7. Мавзолей Фахр-ад-дин-Рэзи. Сталактитовый парус





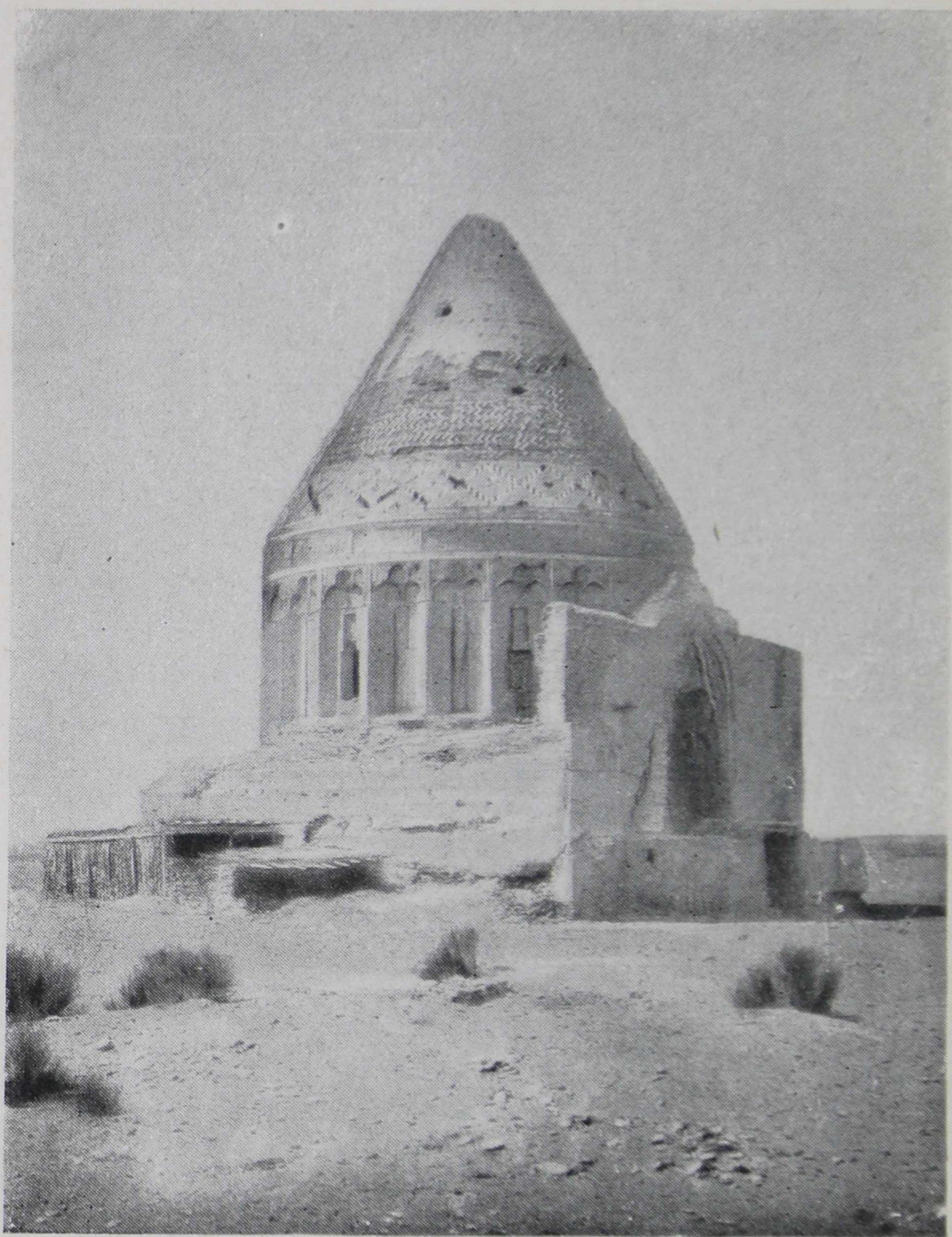
8. Мавзолей Фахр-ад-дин-Рази. Деталь наружной стены





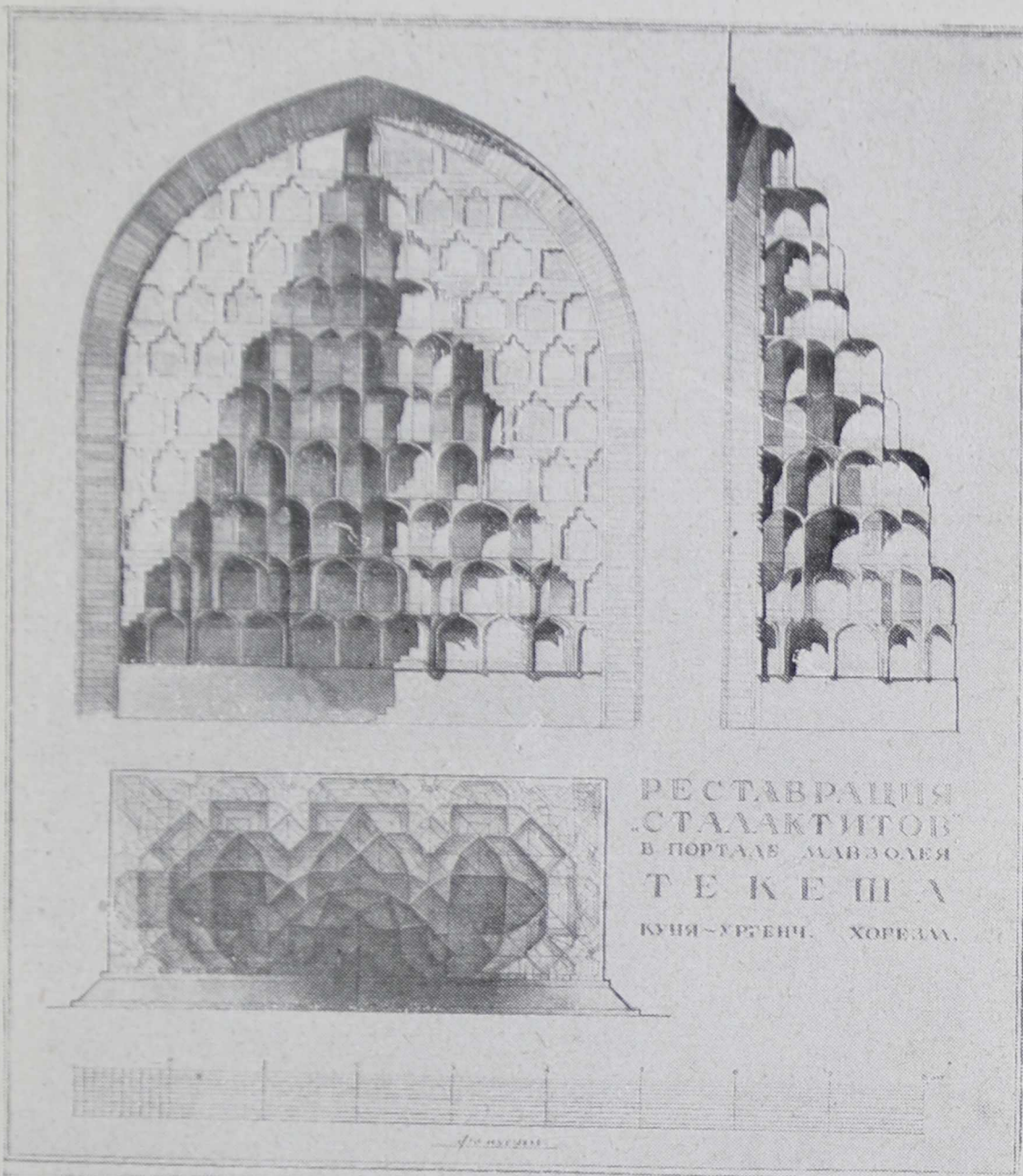
9. Мавзолей Факр-ад-дин-Рази. Деталь шатра





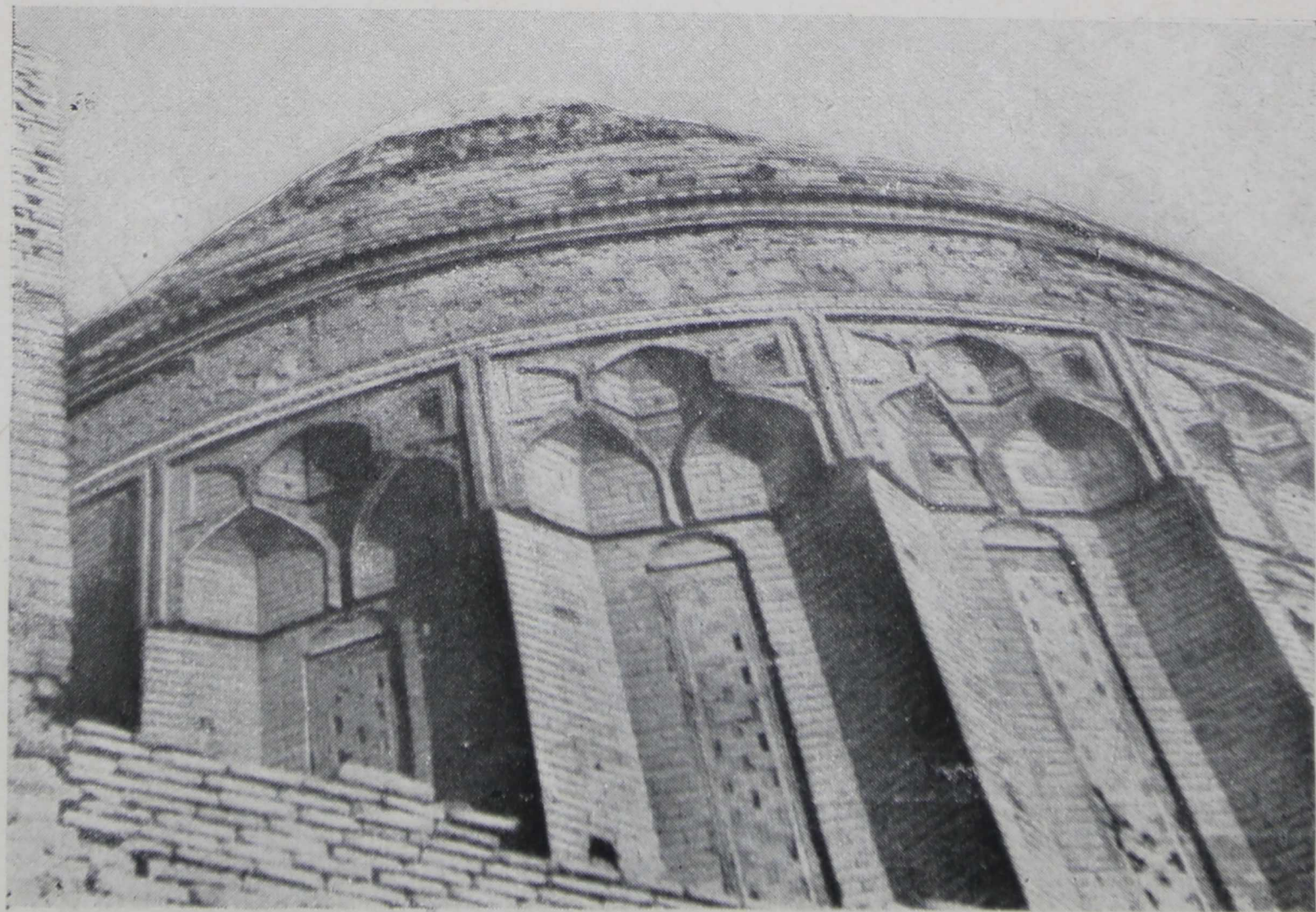
10. Мавзолей Текеша. Общий вид





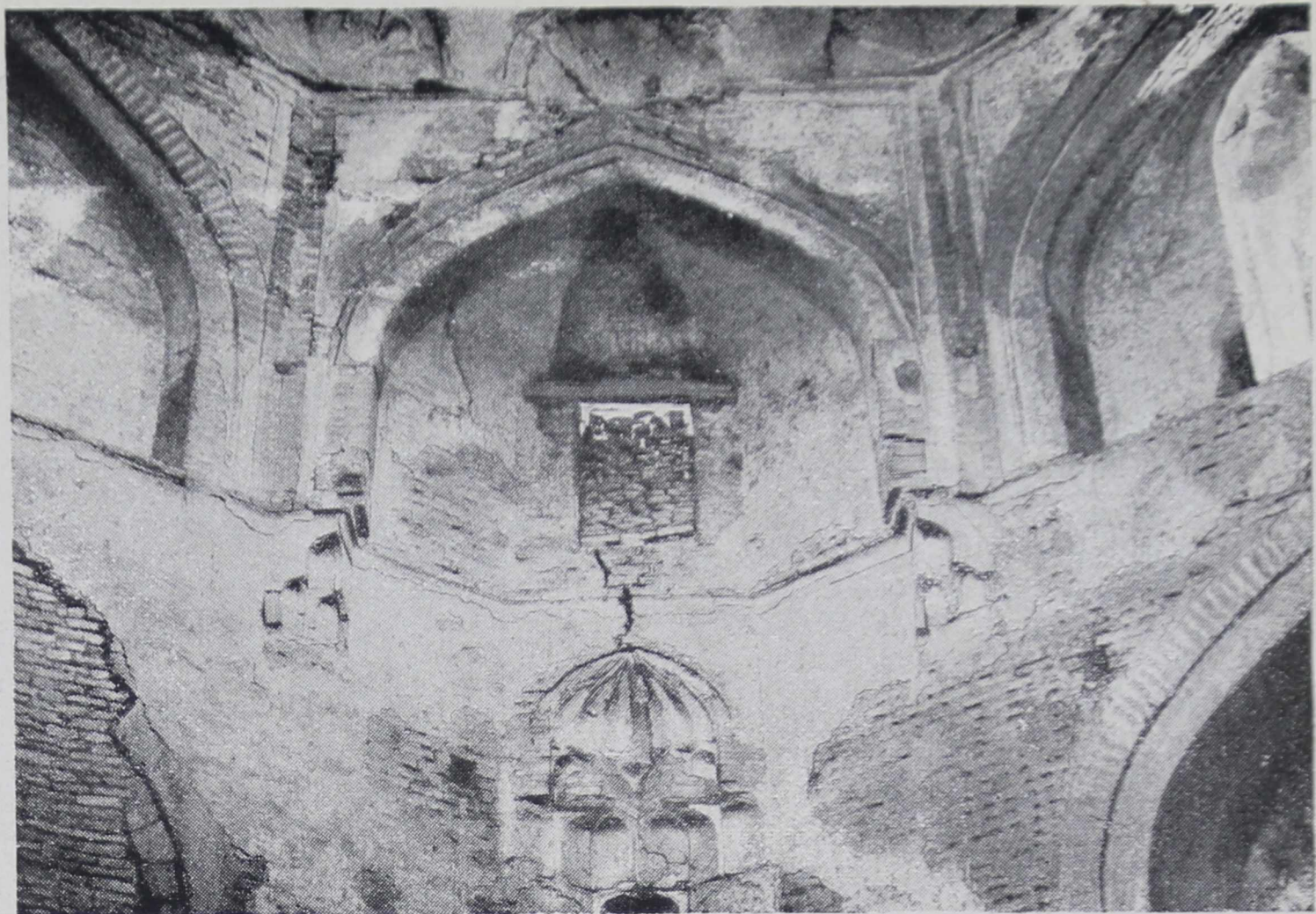
11. Мавзолей Текеша. Сталактиты портала.  
Обмер и реставрация проф. Н. Б. Бакланова





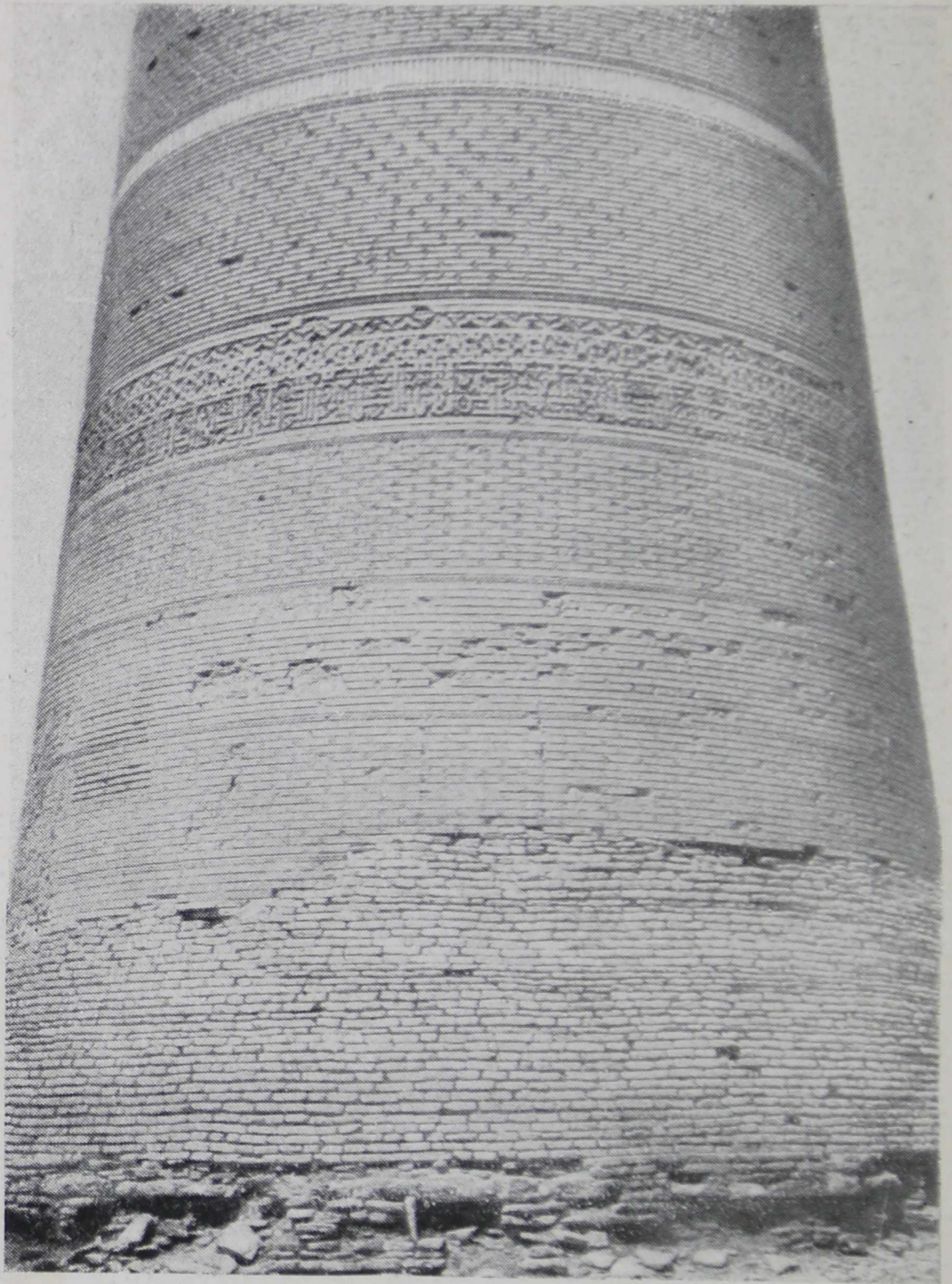
12. Мавзолей Текеша. Ниши барабана





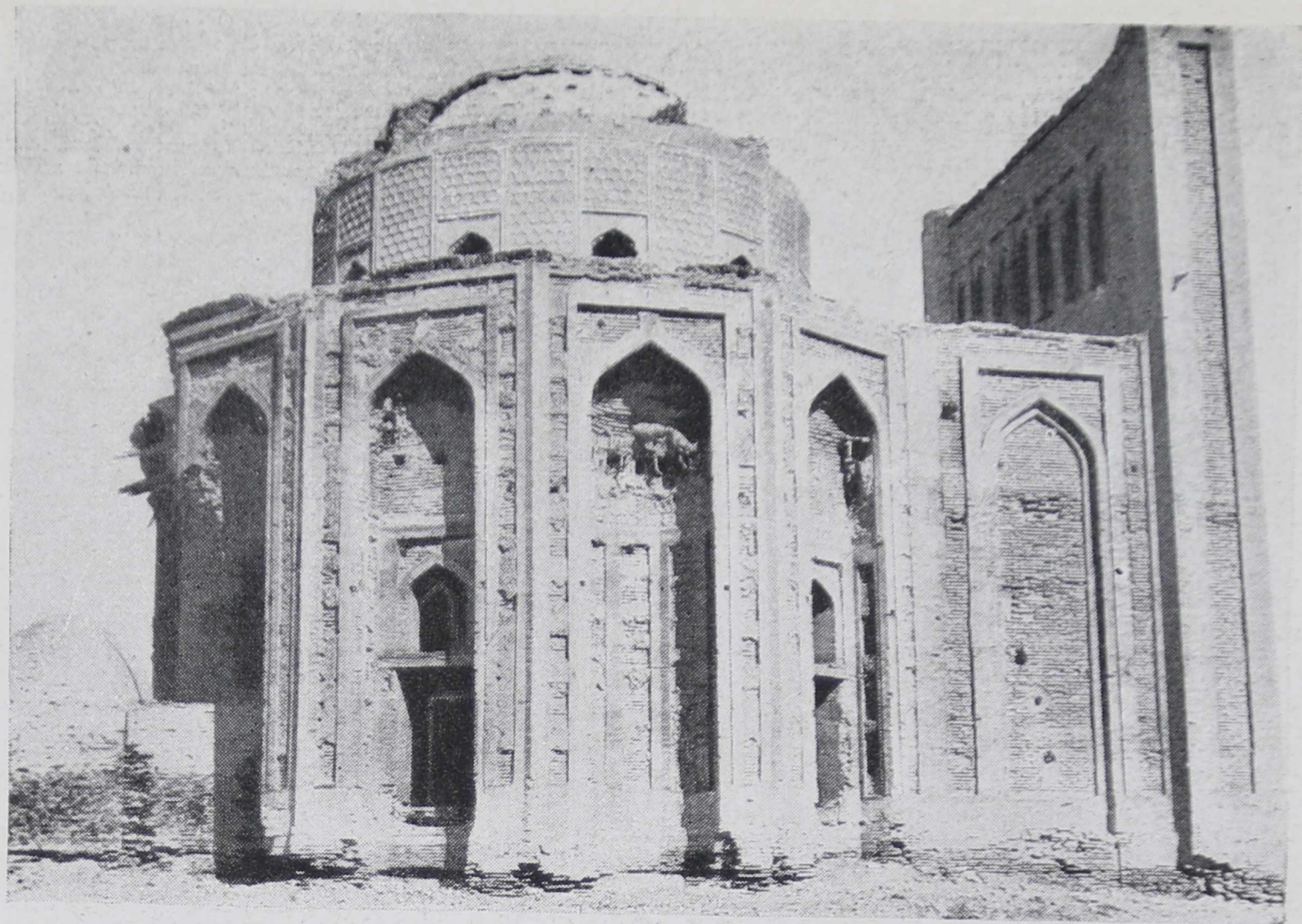
13. Мавзолей Текеша. Паруса





14. Минарет в Ургенче





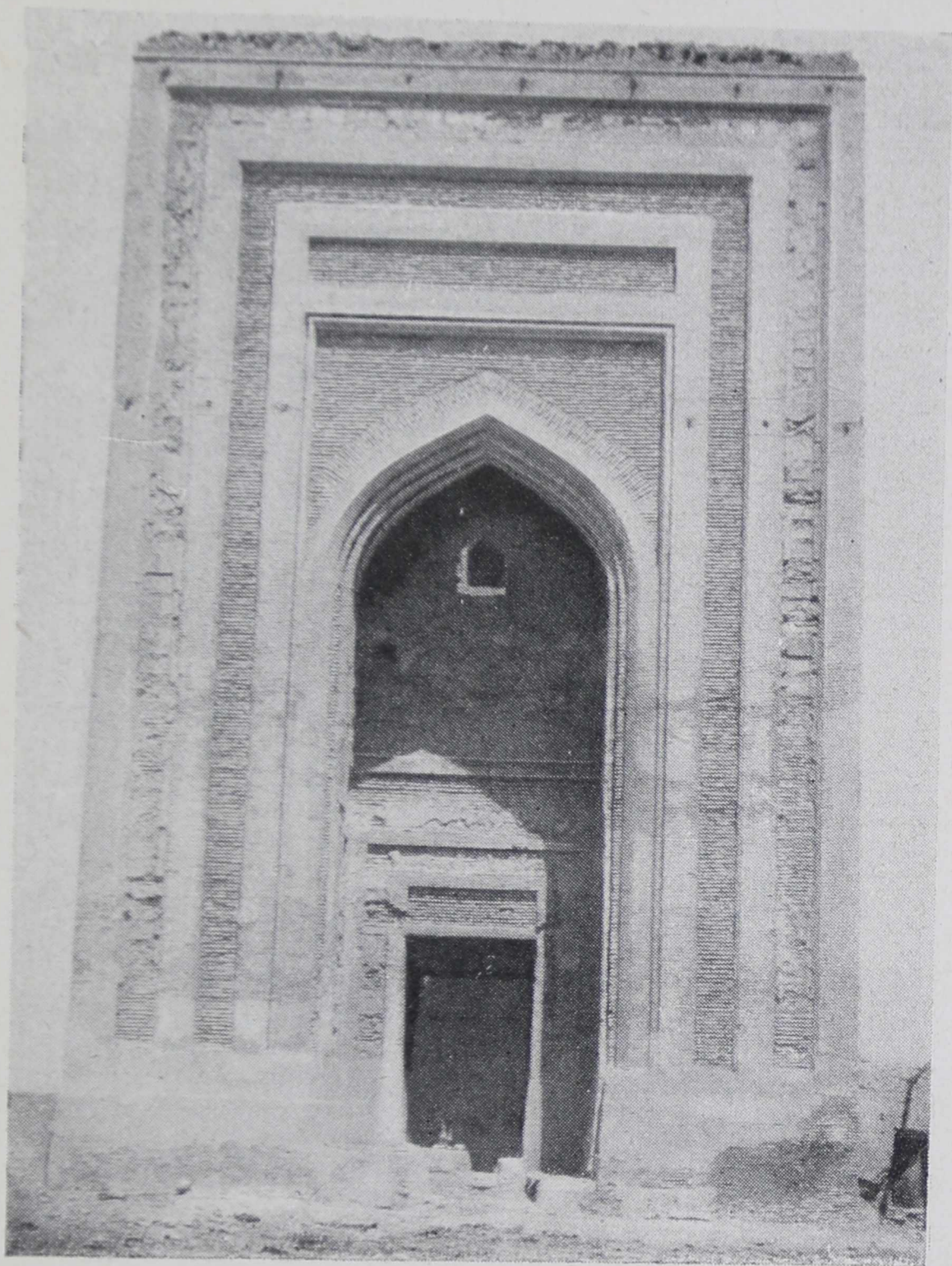
15. Мавзолей Тюрбек-ханым. Боковой фасад





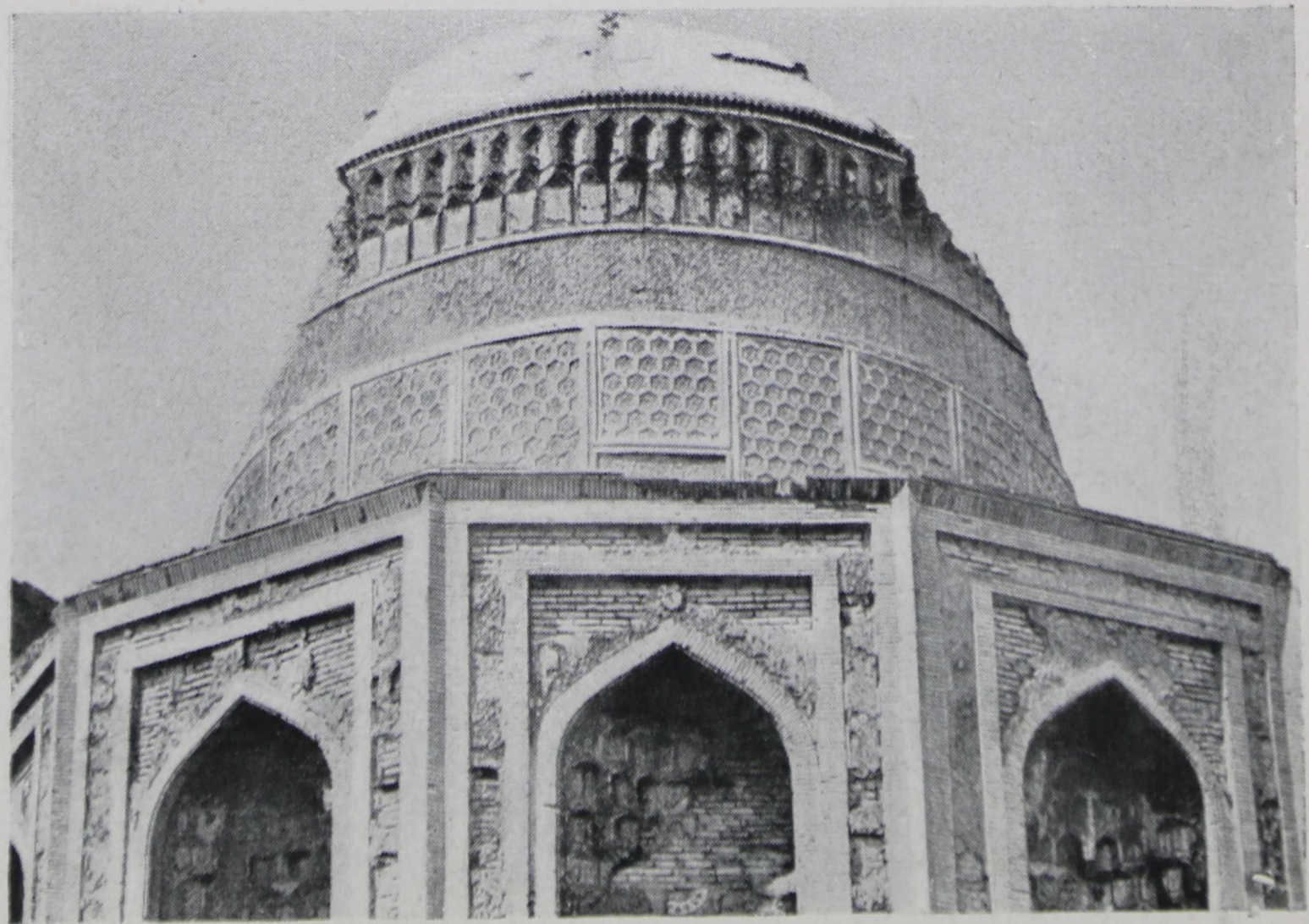
16. Мавзолей Тюрабек-ханым. Сталактитовая обработка малого купола над разрушенной пристройкой мавзолея





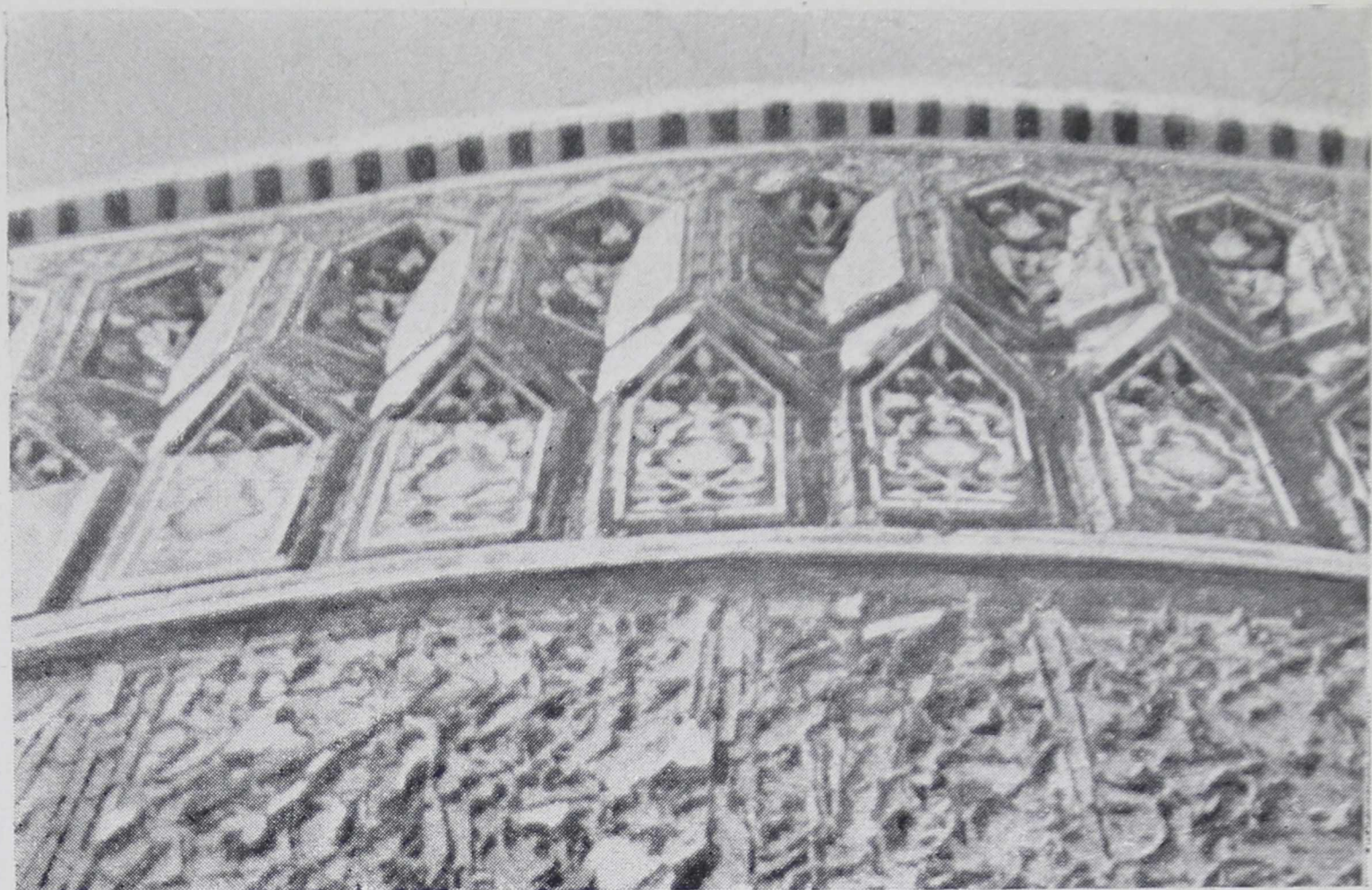
17. Мавзолей Тюрабек-ханым. Портал





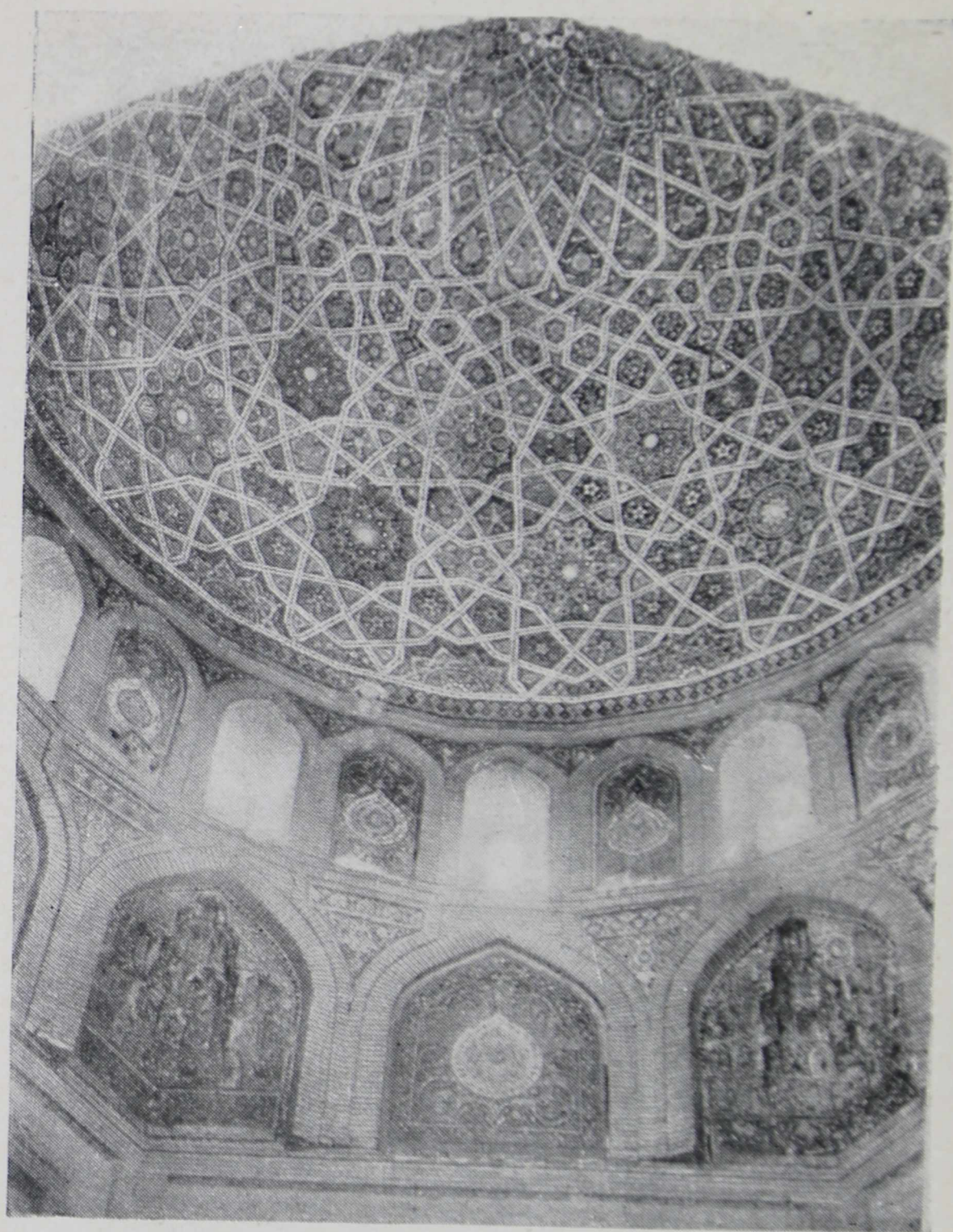
18. Мавзолей Тюрбек-ханым. Деталь барабана





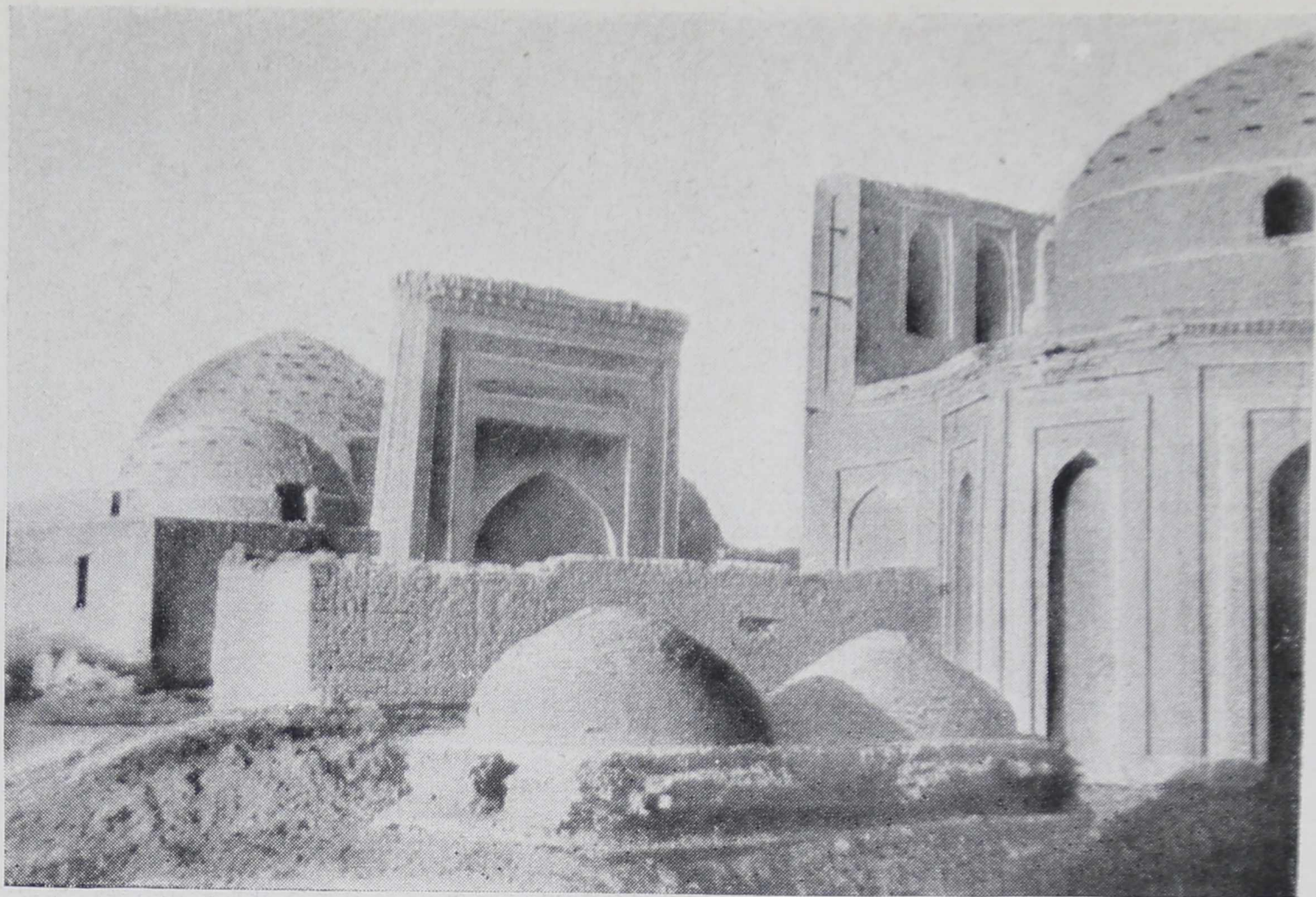
19. Мавзолей Тюрабек-ханым. Сталактитовый карниз барабана





20. Мавзолей Тюробек-ханым. Паруса и купол





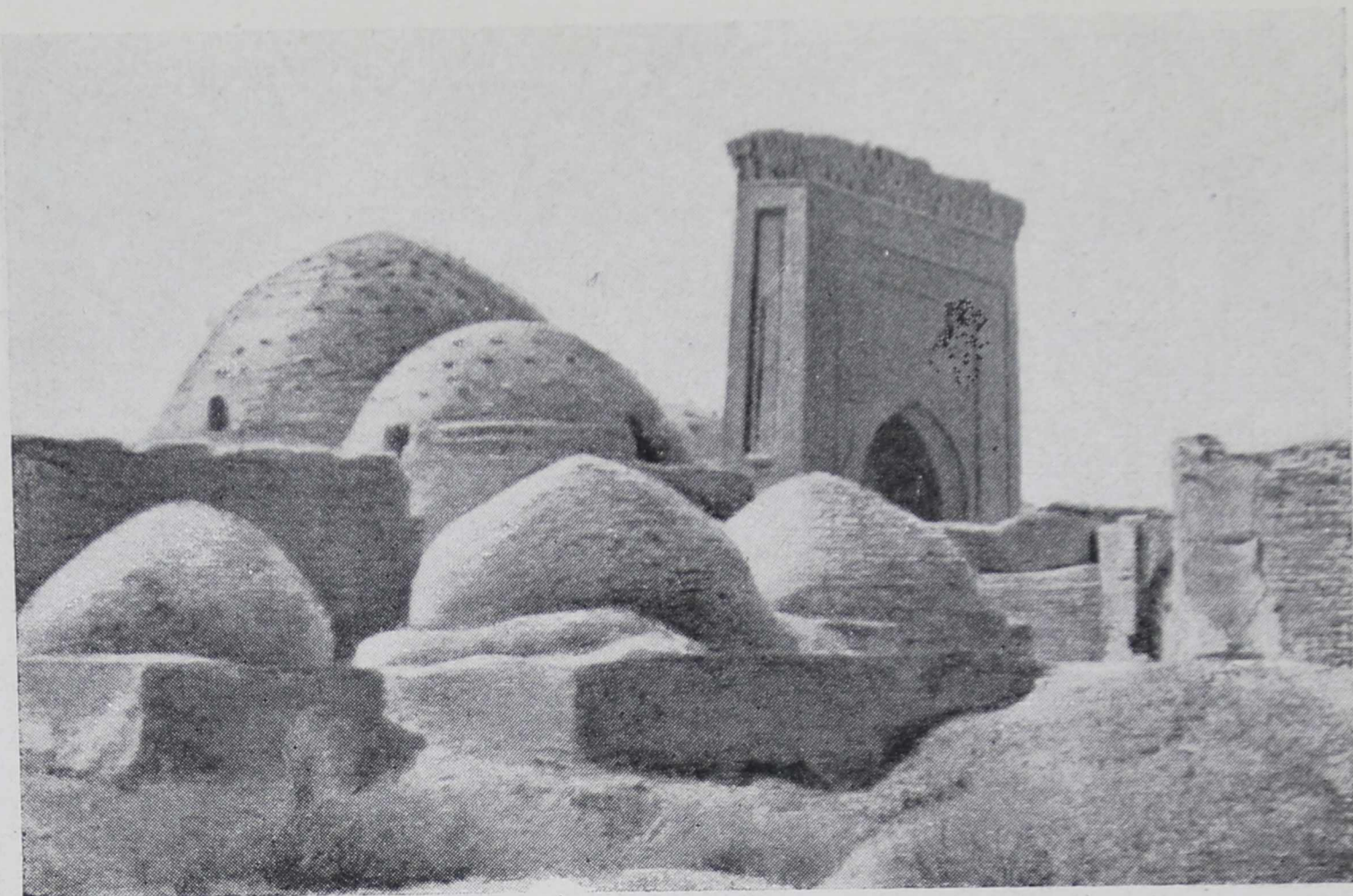
21. Ансамбль мавзолея Наджм-ад-дин-Кубра. Общий вид





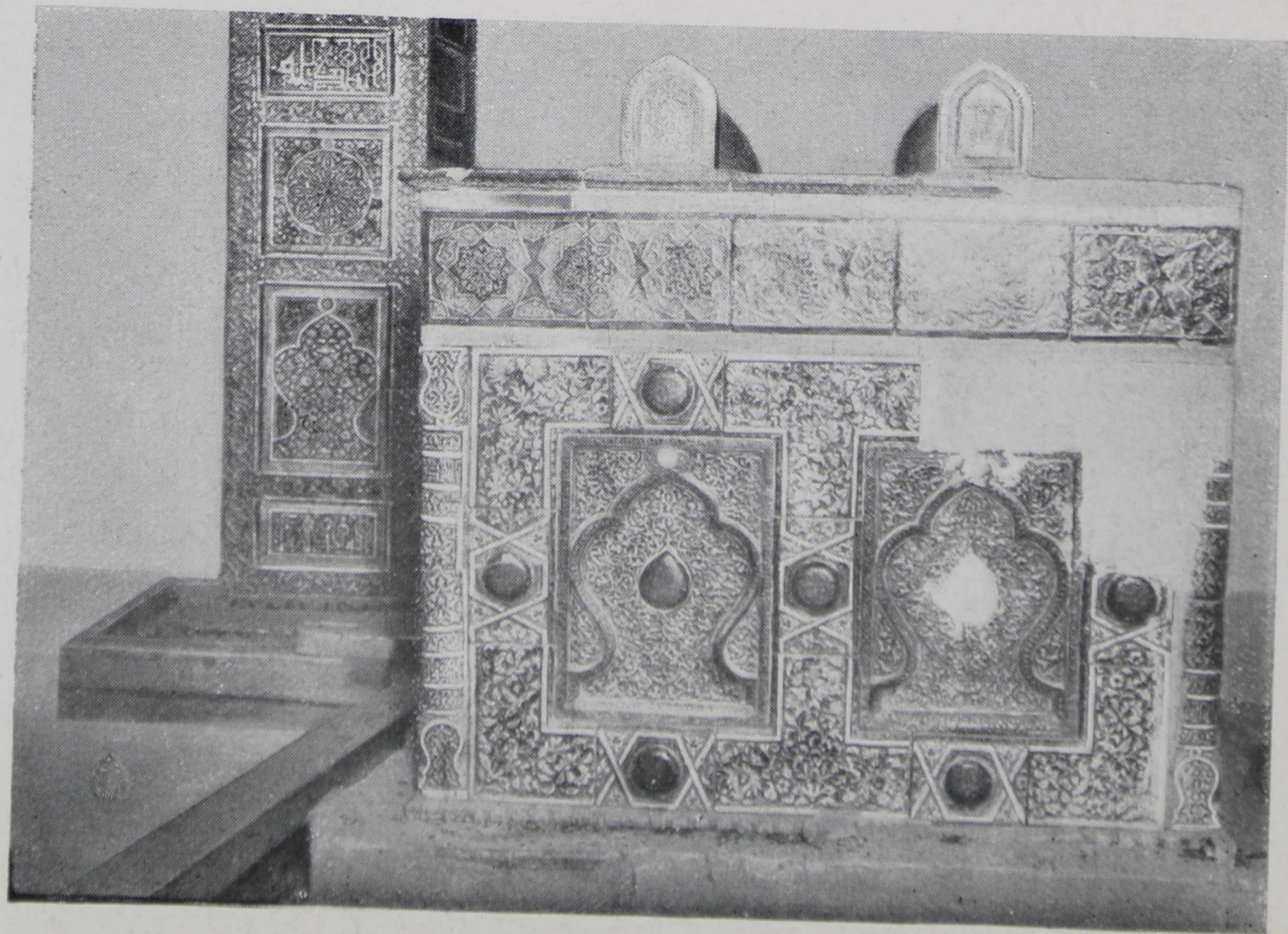
22. Мавзолей Султана-Али. Общий вид





23. Мавзолей Наджм-ад-дин-Кубра





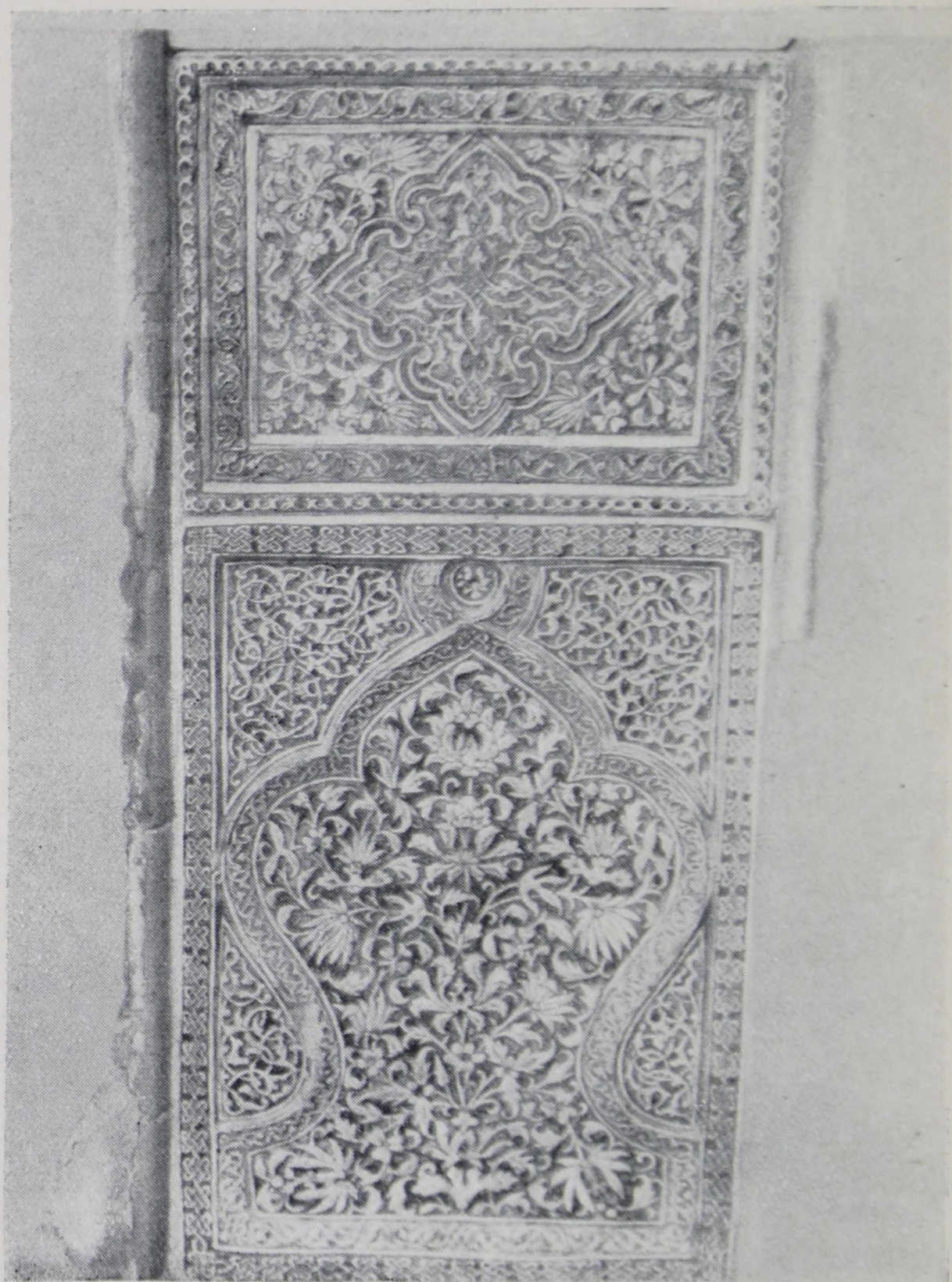
24. Надгробие в мавзолее Наджм-ад-дин-Кубра





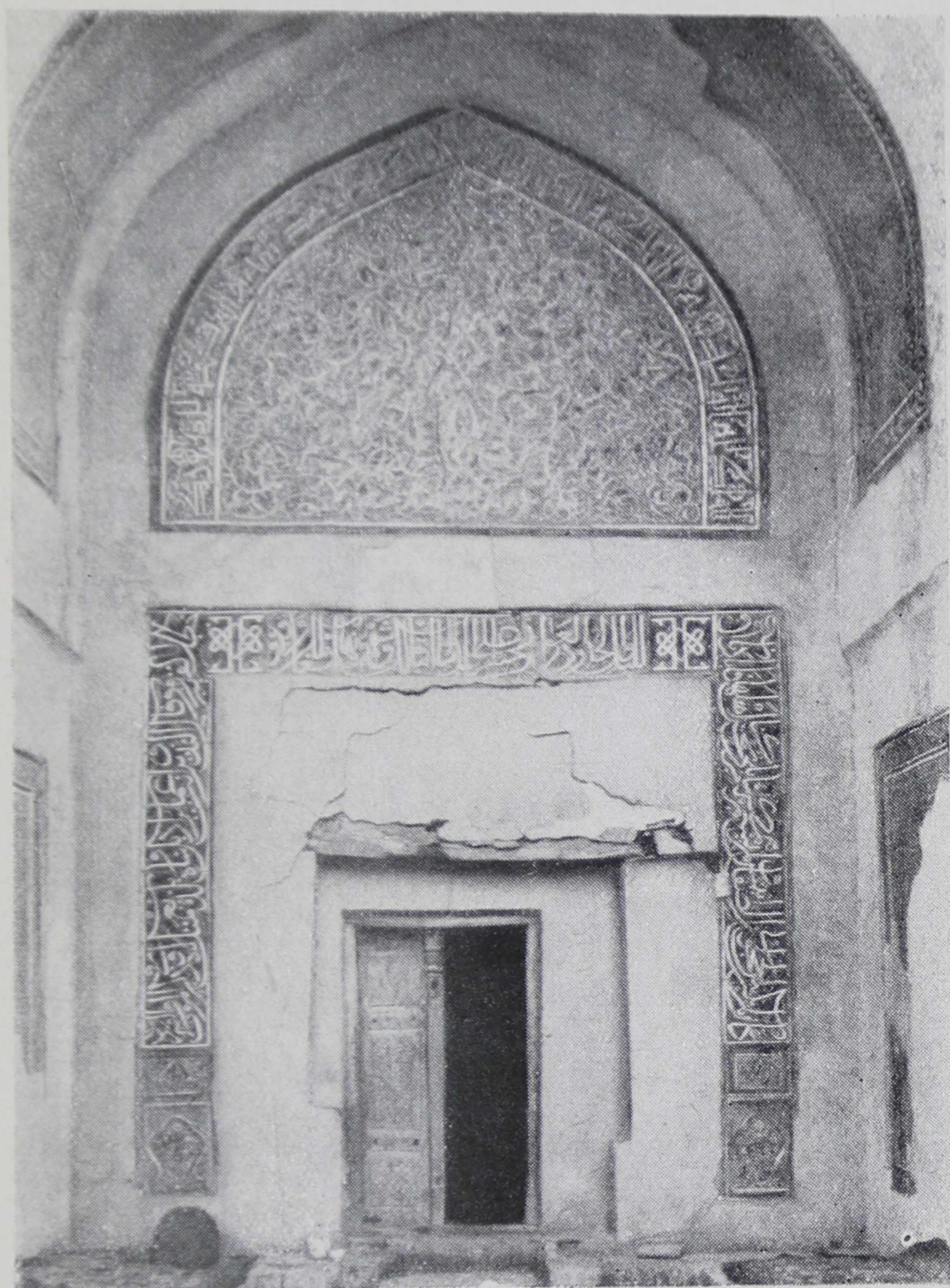
25. Мавзолей Наджм-ад-дин-Кубра. Деталь резной двери





26. Мавзолей Наджм-ад-дин-Кубра. Майоликовое панно в нише портала





27. Мавзолей Наджм-ад-дин-Кубра. Ниша портала





28. Мавзолей Наджм-ад-дин-Кубра. Деталь портала



---

---

## С О Д Е Р Ж А Н И Е

Вместо введения . . . . .	5
Историческая справка . . . . .	8
Архитектурные памятники Миздахкана .	15
Цитадель Гяур-кала . . . . .	—
Мавзолей Музлум-Сулу-хана . . . . .	17
Памятники архитектуры Ургенча домон- гольского периода . . . . .	22
Крепость Ак-кала . . . . .	23
Мавзолей Фахр-ад-дин-Рази . . . . .	24
Мавзолей Текеша . . . . .	28
Памятники архитектуры Ургенча монголь- ского периода . . . . .	32
Ургенчский минарет . . . . .	33
Мавзолей Тюрабек-ханым . . . . .	34
Ансамбль мавзолеев Наджм-ад-дин- Кубра и Султана-Али . . . . .	38
Значение памятников архитектуры Ургенча в среднеазиатском зодчестве . . . . .	43
Ссылки и примечания . . . . .	45
Библиография . . . . .	47
Иллюстрации . . . . .	49

---

---

1970 М.

ИЗДАТЕЛЬСТВО  
АКАДЕМИИ АРХИТЕКТУРЫ  
СССР

Редактор Г. В. Невзорова  
Технический редактор Е. А. Чебышева  
Корректор Т. В. Леонова

Сдано в набор 24/IV 1947 г. Подписано  
к печати 19/1 1948 г. А С1195. Формат  
бумаги  $70 \times 92\frac{1}{32}$  д. л.  $2\frac{1}{2}$  п. л.  
3,6 учт. изд. л. Изд. № 622.  
Тираж 8000. Заказ № 5.

Цена 3 руб. 50 коп.

---

Тип. Академии Архитектуры СССР  
Москва, Пушкинская, 24



---

АКАДЕМИЯ АРХИТЕКТУРЫ СССР  
ИНСТИТУТ ИСТОРИИ И ТЕОРИИ АРХИТЕКТУРЫ

Научно-популярная серия  
*СОКРОВИЩА ЗОДЧЕСТВА НАРОДОВ СССР*

Под общей редакцией акад. *В. А. Веснина*  
и проф. *Д. Е. Аркина*

Вышли из печати:

---

Мцхета — *Н. П. Северов, П. Чубинашвили.*  
Архитектурные памятники Баку — *С. А. Дадашев*  
и *М. А. Усейнов.*  
Регистан в Самарканде — *Б. В. Веймарн.*  
Таллин — *Э. Ф. Эдерберг.*  
Аштарак — *Ю. С. Яралов.*  
Рига — *А. Крумень*

---

АНТИ-КОММУНИСТИЧЕСКИЙ ЦЕНТРОМ  
СОВЕТСКОГО СОЮЗА

Издательство "Современник"  
Москва, 1991 г.

Издательство "Современник"  
Москва, 1991 г.

Издательство "Современник"

Издательство "Современник"  
Москва, 1991 г.

Издательство "Современник"

Издательство "Современник"

Издательство "Современник"

Издательство "Современник"

Издательство "Современник"

~~ТРИ РУБЛЯ ПЯТЬДЕСЯТ КОПЕЕК~~

Новая цена

2 р. 80 к.