

72(к/2)

Б-39

С. В. Безсонов

АРХИТЕКТУРА ЗАПАДНОЙ УКРАИНЫ



ИЗДАТЕЛЬСТВО
АКАДЕМИИ АРХИТЕКТУРЫ СССР

4

123



ДІЙСНИЙ ЧЛЕН
АКАДЕМІЇ АРХІТЕКТУРИ УРСР

С. В. Безсонов

АРХІТЕКТУРА ЗАХІДНОЇ УКРАЇНИ



ВИДАВНИЦТВО
АКАДЕМІЇ АРХІТЕКТУРИ ССРСР
Москва · 1946

72 (с2)
Б-39

724/уи
Б39

ЧЛЕН-КОРРЕСПОНДЕНТ
АКАДЕМИИ АРХИТЕКТУРЫ СССР

С. В. Безсонов

АРХИТЕКТУРА ЗАПАДНОЙ УКРАИНЫ



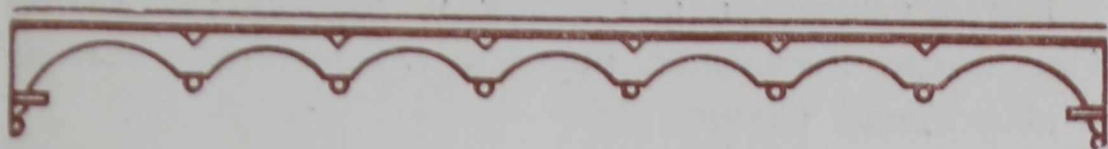
19н

ИЗДАТЕЛЬСТВО
АКАДЕМИИ АРХИТЕКТУРЫ СССР
Москва 1946

20 НОЯ 2009

БИБЛИОТЕКА
№ 1308
Изд. №

2 ПРОВЕРЕНО



I. ФЕОДАЛЬНАЯ РУСЬ XI—XIII веков

Территория Западной Украины с древнейших времен была населена славянами. Национальный характер и культура славян сложилась в итоге длительного исторического процесса и культурного общения с другими народами восточной Европы в первом тысячелетии нашей эры.

Славяне жили земледелием, скотоводством и охотой. Их техника земледелия была на уровне того времени. Глиняные сосуды, покрытые волнистым или линейным орнаментом, изготовлялись уже на гончарном кругу. Вооружение славян превосходило вооружение воинов Европы. Техника черневых изделий из серебра была чрезвычайно высока. К X в. у славян имеются государственные образования. Находимые на славянской территории многочисленные монеты: римские III—IV вв., саманидские диргеммы VIII—X вв. и византийские солиды, свидетельствуют о торговых связях славян с культурными народами того мира. Не исключена возможность, что славяне имели и свою письменность, до нашего времени не разобранную (свидетельства Ибн-Фодлана, Масуди, черноризца Храбра и др.).

Жили славяне в землянках и деревянных хатах. Они имели поселения, нередко укрепленные валами и обнесенные рвами.

Из славянских племен, живших на территории Западной Украины, русские летописи упоминают: дубобов-бужан, позднее получивших наименование волынян, живших по течению реки Буга, и древлян — по р. Горыне. Жили славяне и в северной части Карпат; с XI в. они называются галичанами.

К IX в. у славян наблюдается разложение родового строя, образование племенной знати и намечается тенденция к созданию феодального государства; к концу X в., при Владимире «держава Рюриковичей» приобретает уже черты организованного феодализма, охраняющего интересы землевладельцев. В состав этого государства входят и славянские племена волынян. За Галицийские земли Владимир ведет успешную войну с поляками: летопись под 981 г. сообщает: «иде [Владимир] к Ляхом и взя грады их Перемышль, Червень и ины грады иже суть и до сего дня под Русью». Для поднятия экономической и военной мощи и культуры объединенного восточно-славянского государства Владимир, а позднее Ярослав, строят города, возводят пограничные укрепления. Так, в X в. были построены города, сохранившиеся до сего времени: Владимир-Волынский, Луцк, Галич, в XI в. — Острог, Дубен (ныне Дубно), Кременец, в XIII в. — Холм, Львов и др. При Владимире славяне принимают из Византии христианскую религию. Благодаря христианству Киевское государство входит полноправным членом в круг христианских европейских государств и укрепляет экономические и культурные отношения с Византией, Болгарией, Венгрией и др. Приняв христианство, славяне сбли-

зились с византийским культурным миром и получили славянскую азбуку, изобретенную еще в IX в. Владимир и Ярослав открывали школы, держали переводчиков и переписчиков. Культура населения на территории Западной Украины XI—XII вв. подтверждается сохранившимися памятниками письменности и литературы: Туровским евангелием XI в., Крылосским (возле Галича) евангелием XII в.; Галицко-Волынской летописью, по характеру своему близкой знаменитому «Слову о полку Игореве». Высокий уровень художественной культуры устанавливается вещами золотых кладов: Крылосского и Млотовского. Летописи указывают на построение Владимиром ряда храмов в городах Западной Украины: Владимире-Волынском, Зимне, Овруче и др., но памятников архитектуры Киевского государства на территории Западной Украины до нас не сохранилось.

Время Ярослава—период развития каменной монументальной архитектуры. Храмы этого времени отличаются большими размерами, богатой отделкой стен мраморами, мозаикой, фресками. Строительная техника их типично византийская. Стены состоят из чередования рядов кирпичей и камня, сложенных на розоватом (от примеси толченого кирпича) растворе. В основание вводятся деревянные лежни, залитые известью. Так построены были Десятинная церковь и Софийский собор в Киеве. Но в Западной Украине такие сооружения не встречаются. Долгое время к периоду княжения Владимира относили развалины, называемые «стара катедра» во Владимире-Волынском. Профессора Прахов и Антонович произведенными в конце XIX в. раскопками установили, что это здание было кирпичным, т. е. построенным иначе, чем строи-

ли в Киевском государстве в X—XI вв., и исследователи отнесли развалины «старая катедра» к XII или XIII в., атрибутируя их церковью Дмитрия.

В XII в. на территории Западной Украины складывается ряд феодальных княжеств или земель, границы и политическое значение которых неоднократно менялись за время существования этой системы. Наиболее значительной в политическом и культурном отношении была в XII в. земля Волынская с городами Владимиром-Волынским, Луцком, Дубном, Острогом, занимавшая территорию по верхнему течению рек Случи, Горыни, Стири и Западного Буга. Волынская земля иногда входила в состав Киевской земли, временами присоединяла к себе Галич и землю Турово-Пинскую. В половине XII в. возрастает значение Галицкой земли с городами Перемышлем, Галичем и Львовом. Она занимала территорию в предгорьях Карпат по реке Днестру и его притокам, по реке Сану и в верховьях Южного Буга. В XIII в. галицкие князья объединяют под своей властью всю Западную Украину и часть Западной Белоруссии: земли Волынскую, Берестийскую, Турово-Пинскую и даже Киевскую. Они именуют себя «королями Руси», вступают в дипломатические сношения и родственные связи с королями Западной Европы и императорами Византии. Певец «Слова о полку Игореве» писал про галицкого князя Ярослава и про его политическое значение для славянства: «Высоко ты сидишь на своем златокованном столе, подпер железными полками горы Венгерские, заступил дорогу королю, затворил ворота Дунайские. Грозы твои по землям текут, ты отворяешь Киевские ворота, стреляешь с отчего золотого стола султанов за рубежом».

Если культура Волынской земли близко стояла к

Киевской, то культура Галицкой земли сближается с культурой романской Европы.

Благоприятная экономическая и политическая обстановка Галицкой земли, особенно в XIII в., когда Русь страдала от татар, вызвала сюда из-за Днепра приток переселенцев, охотно принимаемых: «Даниил... нача принимати прихожи,... Русь, иноязычники и ляхи. Идяху день и во день, и у ноши мастера всяци... и бе жизнь, и наполниша двory, окрест града поле и села».

Галицкое общество не чуждалось Запада, оно было знакомо с западно-европейским правом, знало латинский язык, пользовалось изделиями Запада; в области искусства, не отступая от славянских основ, оно использовало и творчески переработало иноземные приемы и формы.

В XII—XIII вв. обстраивались столицы князей. Возводились замки, укрепленные усадьбы, храмы, монастыри. Феодальная раздробленность сказывается и на характере архитектуры: здания строились меньшие по размерам, чем в Киевском государстве; в них нет прежней монументальной выразительности. Это чувствуется и в киевских постройках XII в., когда князь Киевский, несмотря на титул великого князя, уже терял прежнее политическое значение, а Киевская земля становилась беднее. Не стало прежнего богатства в отделке зданий. Хотя влечение к полихромии осталось, но она осуществлялась более дешевыми материалами: цветными породами камней, изразцами, фресками; дорогая мозаика уже не встречается. Русские строители отказывались от сложной и более дорогой византийской строительной техники, рассчитанной на сохранение зданий при землетрясениях. Теперь постройки возводили только из кирпича или только

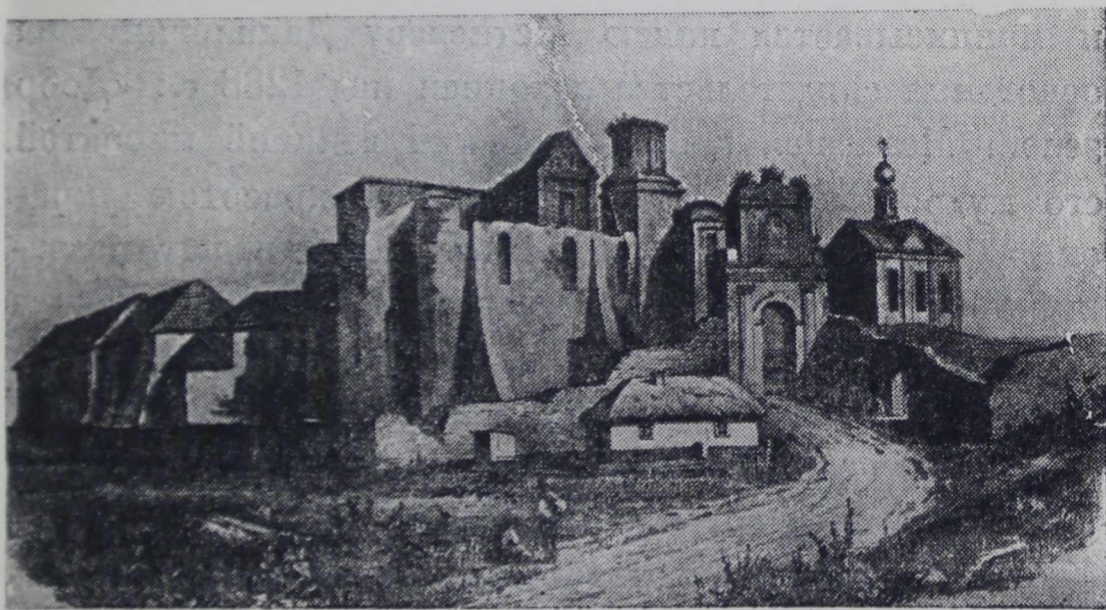
из камня на розовом растворе. Стены здания штукатурили. Гражданские и многие культовые постройки (до нас не дошедшие), по свидетельству источников, также строили преимущественно из дерева.

Соборные храмы в городах и монастырях обычно представляли трехнефные шестистолпные базилики с тремя абсидами на восточной стороне и нередко с башнями—на западной. За образец бралась соборная церковь Киево-Печерской лавры (1073—1083), а не София Киевская, несмотря на то, что лаврская церковь более суха и строга, чем София. Паряду с этим типом распространен был четырехстолпный храм, меньший по размерам, квадратный в плане. Тип этот ведет свое начало еще из Херсонеса и нередко встречался в Киеве (Спас на Берестове). При отсутствии башни вход в хоры стали устраивать в толще стены. Подобный тип имел большое распространение в Галиции, где храмы получали художественные детали романского стиля: белокаменные колонки, аркатуры, перспективные порталы, барельефы. Кроме белокаменных деталей, в галицкой архитектуре использовались цветные породы камней для облицовки стен, цветные изразцы для выкладки полов; внутри здание по штукатурке расписывалось фресками. Реже встречаются храмы крестообразные в плане и бесстолпные.

Политическая и экономическая расчлененность феодальных княжеств, различные культурные связи их создали своеобразие в искусстве и архитектуре более значительных княжеств и способствовали образованию архитектурно-художественных школ, перерабатывавших на местной основе технические и художественные традиции Киевского государства. Чем дальше отстояла земля от Киева, чем меньше имела с ним общения, тем своеобразнее с течением времени ста-

новилось ее искусство. Это особенно видно в архитектуре Галицкой земли, имевшей постоянное общение с романским Западом и потому учитывавшей европейские теории и практику.

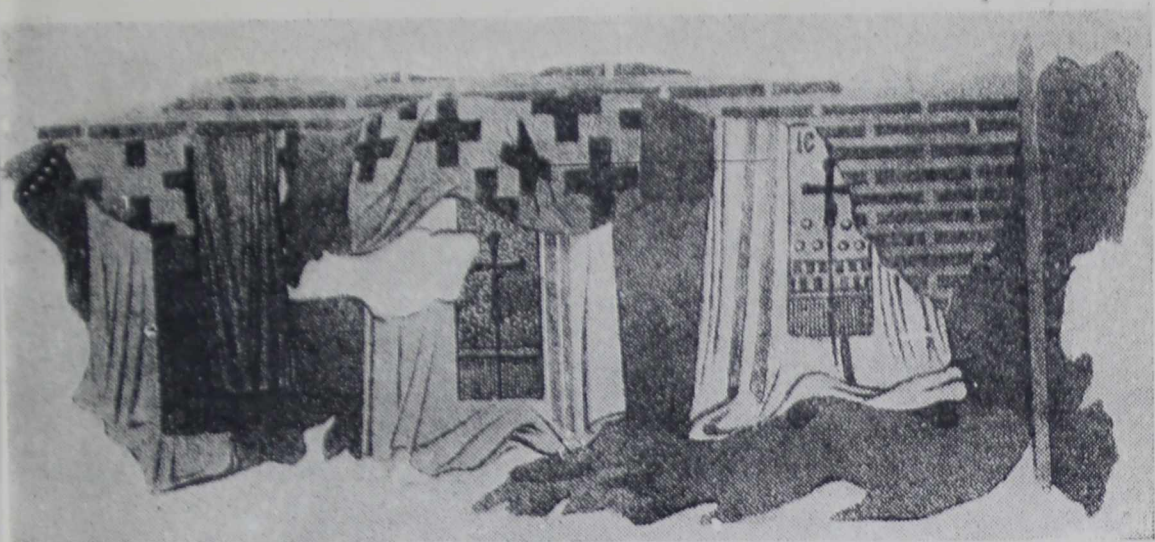
Наиболее значительный памятник Владимира-Волынского — Мстиславский собор (рис. 1), сохранившийся в основных массах, со значительными переделками, до настоящего времени. Собор представлял трехнефную базилику, с шестью крестчатыми опорными столбами внутри, с тремя абсидами на востоке и двумя башнями на западе. Своды и венчающие части здания в первоначальном виде не сохранились. Собор имеет 30 м длины, 22,5 м ширины, древняя высота здания неизвестна, но впоследствии (XV^{II}—XV^{III} вв.), когда собором владели униаты и он был значительно переделан с достройкой передней части и верха, высота здания достигала 49 м. Фундамент храма, заложенный на глубину 2 м, состоит из бутового камня и ряда кирпича на сером, чрезвычайно крепком растворе. Стены здания выложены из кирпичей (размер 40 ×



1. Мстиславский собор во Владимире-Волынском. 1157—1160 г.

× 25 × 5 см) на розоватом растворе, с толщиной швов до 1 см. В здание вели три входа—с западной, северной и южной сторон. Окна были длинные и узкие. Внутри храма в западной стороне и в юго-западном и северо-западном углах были устроены хоры, вход на которые вел, по всей вероятности, из башен. Древний пол был выложен из цветных—желтых, зеленых, красных, синих и черных — поливных изразцов разнообразной формы (прямоугольники, трехугольники, параллелепипеды). В абсидах храма сохранились остатки древних фресок и орнамента. Построение храма обычно относят к 1157—1160 гг., приурочивая к этому сообщение летописей: «В лето 6668 [1160] князь Мстислав Изяславич подписа святую церковь в Володимире Волынском и украси ю дивно», и «...положиша тело его [Мстислава] в святой Богородици, в епископии, иже бо сам созда в Володимире». Но в археологической литературе существует и другое мнение (Лонгинов. Записки Русского Археологического Общества. Том 41, выпуск I), по которому построение собора относится ко второй половине XIII в. и приписывается князю Мстиславу Даниловичу, на основании свидетельства летописи под 1288 г.: «Добр зело... Мстислав, иже дом божий великий и святой его мудростью созда..., иже всякою красотою украси...». Сторонники такой атрибуции считают развалины «старая катедра» развалинами храма Мстислава Изяславича 1157—1160 гг., построенного на месте церкви Владимира и разрушенного татарами.

Мстиславский собор замечателен сохранившимися фрагментами фресок (рис. 2), датируемых XII—XIII вв. Хотя ни одно изображение в полной сохранности до нас не дошло, но по уцелевшим остаткам фресок можно констатировать ту статичность и ре-

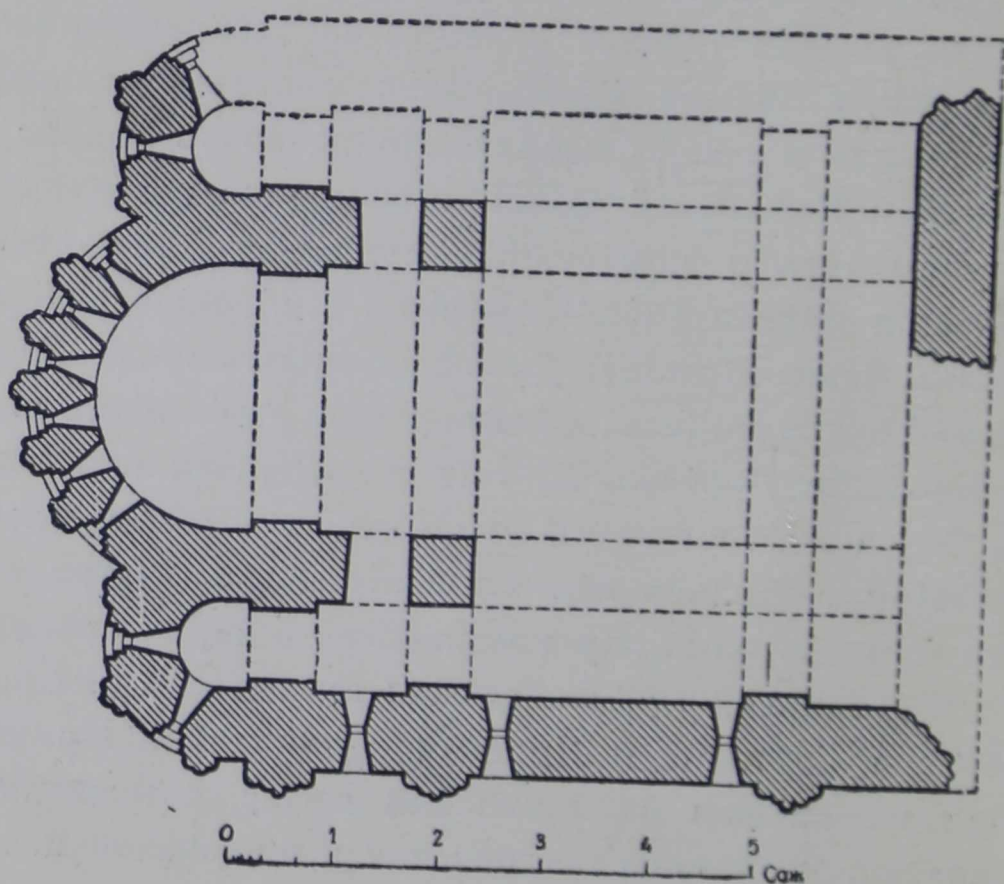


2. Фрески Мстиславского собора

презентативность, которые свойственны фресковым изображениям святителей на стенах русских храмов XII—XIII вв. Наряду с этим, для фресок Мстиславского собора характерно свободное пользование цветом, что сближает их с фресками старой Ладogi XII в. Незначительное количество сохранившихся фрагментов лишает возможности провести дальнейшие анализ и сопоставления. Но затронув вопрос о живописи Волынской земли, совершенно невозможно не упомянуть о миниатюрах в известной Трирской псалтыри архиепископа Эгберта (X в.), попавшей на Волынь через Польшу. Дочь польского короля Болеслава—Гертруда—была выдана замуж за великого князя Изяслава Ярославича, сын их Ярополк был князем Волынским в конце XI в. В начале и в конце этой псалтыри оказались вшитыми несколько листов молитв и пять миниатюр византийского характера. Две из этих миниатюр замечательны тем, что на них изображены Гертруда и Ярополк с его женой Ириной. Молитвы писаны на латинском языке, а подписи к миниатюрам сделаны по-гречески и по-славянски. Исполнителем миниатюр признан славянин, местом их

исполнения—город Владимир-Волынский или Луцк, временем исполнения—вторая половина XI в. Миниатюры показывают, что в искусстве Западной Украины, несмотря на близость с византийским и западноевропейским, значительное место занимают чисто славянские черты, особенно заметные в передаче портретов и одежды.

Образцом четырехстолпных храмов является храм Василия в Овруче (конец XII или начало XIII в.), реставрированный в 1905—1908 гг. акад. А. В. Щусевым (рис. 3—5). Храм квадратный в плане, с тремя абсидами на восточной стороне, с четырьмя опорными столбами внутри, однокупольный с переходом от стен к барабану по закомарам. С западной стороны к храму примыкают две невысокие башни с лестницами, ведущими на хоры храма. Сложено здание из светло-



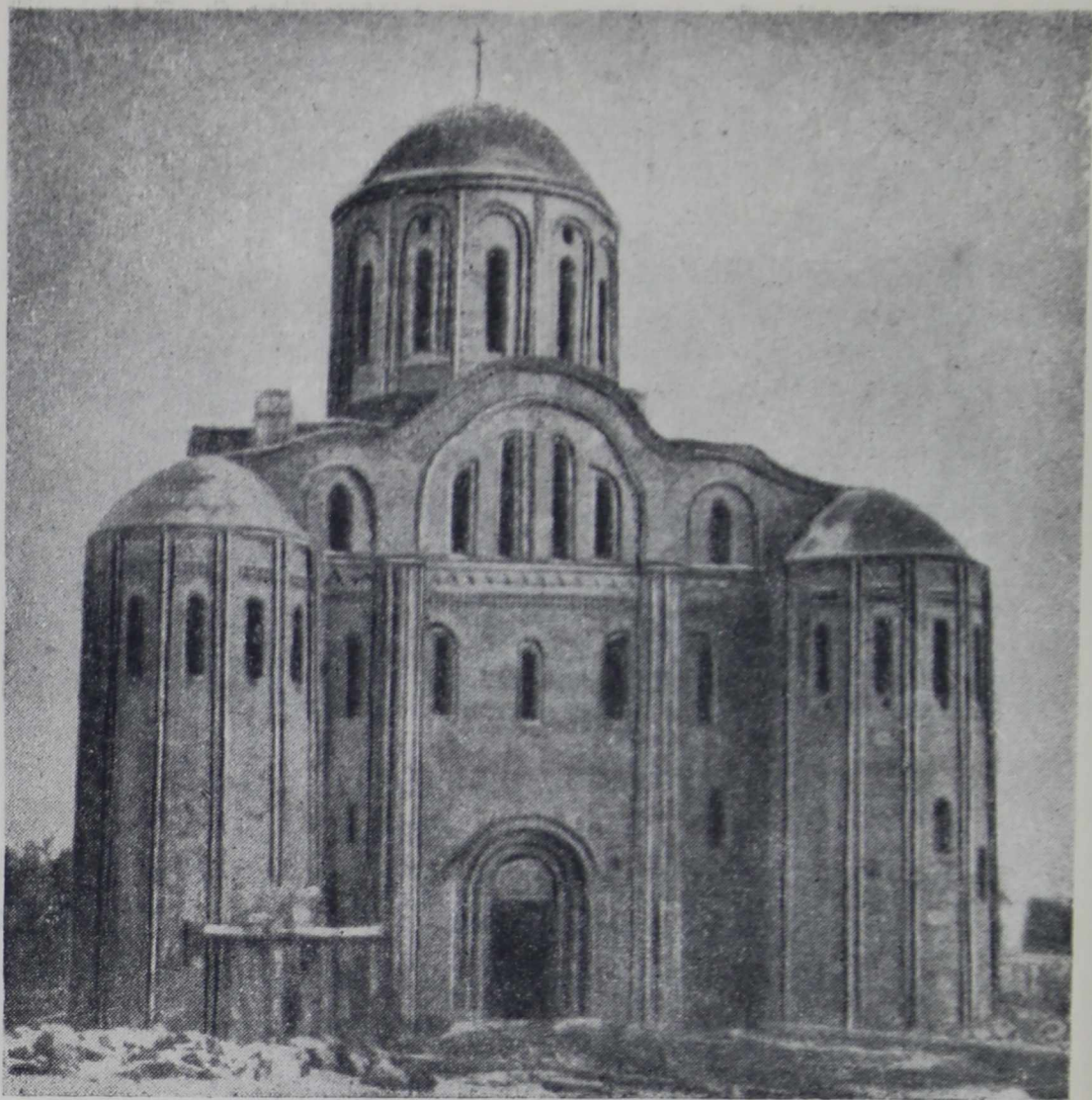
3. Храм Василия в Овруче. План



4. Храм Василия в Овруче. Развалины

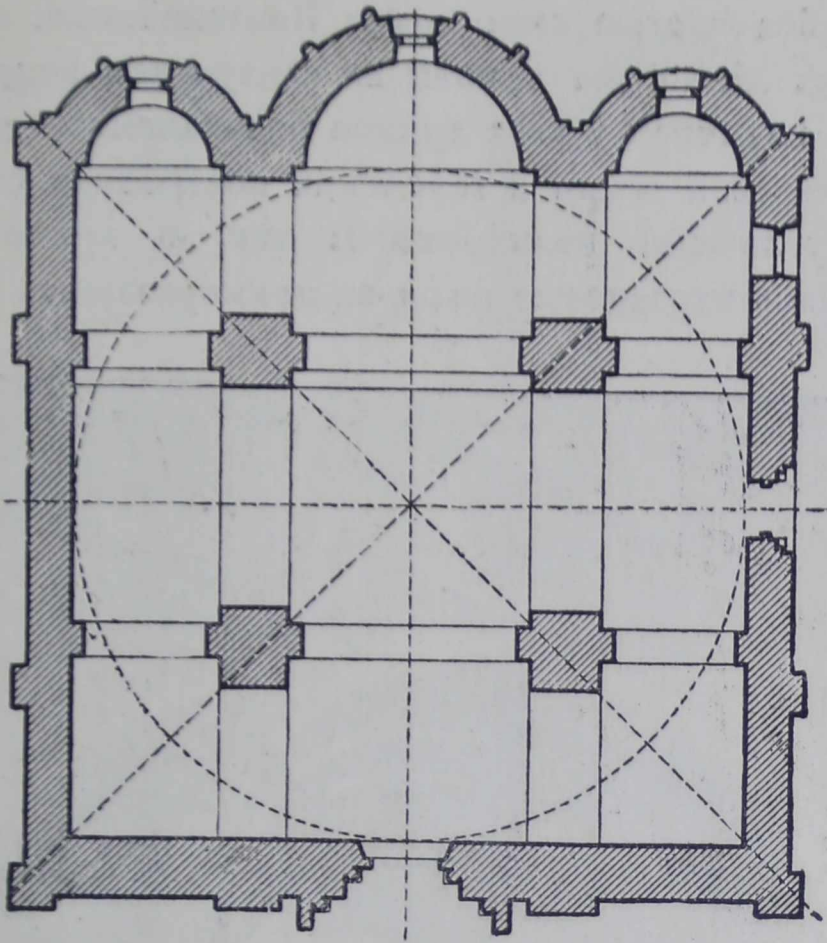
желтого кирпича, пол в нем шиферный, стены внутри оштукатурены и были сплошь покрыты фресками. Храм, по преданию, возведен на месте, где в X в. построена была Владимиром первая церковь. Самым характерным в здании является переход от глубинно-пространственной композиции шестистолпных храмов к центрической, ставшей типичной для культовых сооружений феодальной Руси. Если в храме Василия в Овруче мы имеем значительное количество черт, идущих от киевской традиции, то в четырехстолпных храмах Галича мы встречаем примеры развития чисто местного архитектурного типа.

Галич до татарского нашествия в XII и XIII вв. был большим торговым городом. Сюда приезжали гостить венгерские короли и византийские императоры. Галицкие князья уделяли большое внимание архитектуре города. Но от прежнего величия Галича в настоящее время ничего не осталось. Только археологические раскопки второй половины XIX в. и XX в., планы



5. Храм Василия в Овруче. Реставрация

нескольких храмов и фрагменты их отделки дали возможность представить типы и характер галицкой культовой архитектуры. Таковы храм Спаса (1152 г.), вблизи которого был княжий двор, соборная церковь Богородицы, церковь в с. Крылосе и др. Только церковь Пантелеймона (1200 г.), переделанная в костел Станислава, сохранила некоторые старинные детали. Постройка этих зданий в большинстве случаев относится к XII в. Планы храмов Спаса и Пантелеймона — квадратные (рис. 6), и храмы представляются кубическими, с барабаном и куполом, переход к которым от стен организовывали закомары, державшие своды

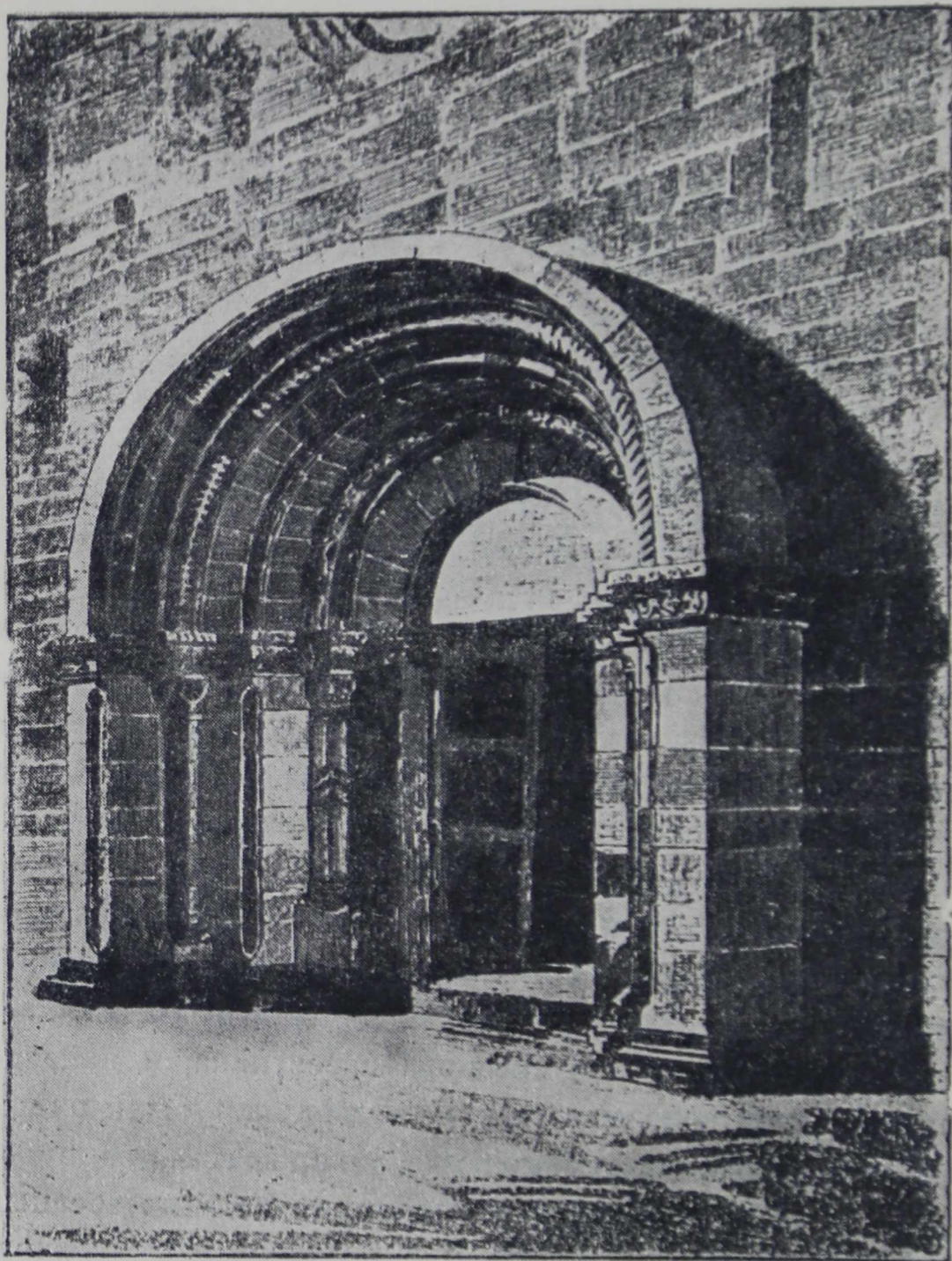


6. Церковь Пантелеймона в Галиче. План

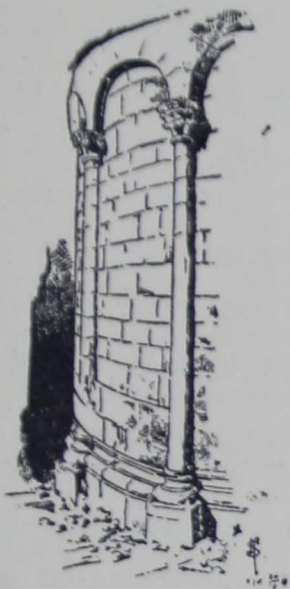
здания. Размеры храмов незначительны: сторона 10—11 м. Ознакомление с планами галицких храмов показывает, что зодчие работали не на-глаз и от руки, а с линейкой и циркулем, благодаря чему все части здания приводились к определенным пропорциональным взаимоотношениям и в работе чувствовались единство системы и четкость выражения. Этим галицкие храмы существенно отличались от сооружений Волынской земли. Фундаменты храмов были выложены из околотога или тесаного известняка, и найденные остатки показывают, что своды также были из известняка. Это дает основание утверждать, что и все здания были сложены не из кирпича, а из тесаных камней. Такое предположение подтверждается сохра-



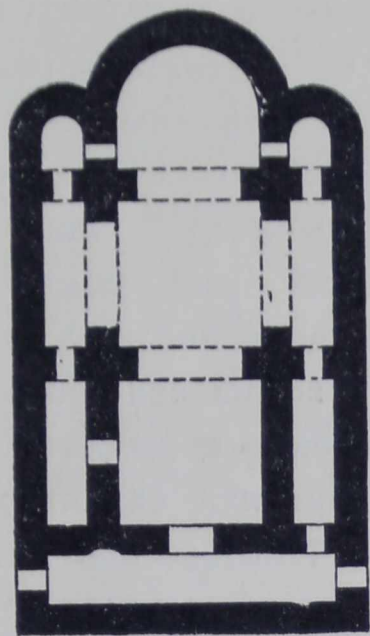
нившейся частью стен храма Пантелеймона, сложенных из отесанных камней на связующем веществе, а также наличием у всех храмов белокаменных деталей. От Киевской земли в галичских постройках сохранилось увлечение полихромией: так, в храме Спаса оказались изразцовые полы из прямоугольных и трех-



7. Церковь Пантелеймона. Перспективный портал



8. Церковь Пантелеймона. Деталь абсиды



9. Церковь Богородицы в Галиче. План

угольных плиток зеленого, желтого и коричневого цветов, образующих геометрические рисунки.

По самое характерное для галицких храмов это — обилие белокаменных деталей. Архивольты, капители, аркатура, барельефы, перспективные порталы — вот те формы художественного убранства галицких храмов, каких нет на Волыни и в Киевщине. Прекрасным примером, подтверждающим указанное положение, являются перспективный портал, аркатура абсид и капители из белого камня в церкви Пантелеймона (рис. 7 и 8). Переходный тип от шестистолпного к четырехстолпному представляет соборная церковь Богородицы в Галиче (рис. 9), половины XII в., сохранившая, благодаря толщине, стены и частично своды. Большой купол, обрушившийся в половине XIV в., лежит внутри храма. Памятник заслуживает тщательного изучения, для чего необходимы археологические раскопки.

Говоря о галицких храмах, нельзя обойти молчанием то обстоятельство, что церковь Спаса была соединена верхним переходом с княжеским дворцом. Устанавливается это сообщением летописи под 1152 г., рассказывающей, как, идя переходами из дворца в Спасский храм, князь видел выезжавшего с княжеского двора посла. Характер архитектуры этого дворцового комплекса—по всей вероятности деревянного,—совершенно неизвестен.

Прекрасная характеристика галицкой архитектуры дана в Ипатьевской летописи, рассказывающей о сооружениях, возведенных в XIII в. Даниилом Галицким, в основанном им городе Холме, вызывавших удивление современников и погибших от пожара еще в 1259 г. Так, судя по летописям, своды церкви Иоанна Златоуста в Холме были утверждены на четырех опорных столбах, оканчивавшихся вверху изваянием человеческой головы. Самые своды были покрыты лазурью и золотыми звездами. Алтарные окна имели «римские» стекла (витро), помост храма был слит из меди и олова, порталы дверей сложены из белого галицкого и зеленого холмистого камня и украшены резьбой, которую делал «хитрец» Авдей. Над дверями были высеченные из камня изображения святых. Для церкви Марии в Холме была привезена из Венгрии чаша из красного мрамора, со скульптурными змеиными головами.

При раскопках на горе Львовского замка найдены два фуста белокаменных колонн (Львовский музей), из которых один — гладкий с пояском на три высоты, а второй, также расчлененный пояском, сплошь покрыт рельефами стилизованных растений, птиц и фигур людей. Высказывается предположение, что это остатки дворца князя Льва Даниловича (XIII в.).

Планы, композиции, художественная обработка культовых сооружений Галиции XII и XIII вв. свидетельствуют о значительной близости с суздальско-владимирской архитектурой XII в., генезис которой остается до сего времени не выясненным в нашем искусствоведении. Много написано и сказано о связи суздальско-владимирской архитектуры, особенно ее рельефов,— с Византией и Арменией, с романским искусством Западной Европы, в частности, с ломбардским, с сассанидским Ираном и др. Среди этого разнообразия суждений следует отметить теорию, выявляющую связь суздальско-владимирской архитектуры с Галицией. Действительно, по характеру строительной техники, по размерам, по планам, по основным принципам композиции и по стилю архитектурных деталей—архитектура г. Владимира-Суздальского (церковь Покрова на Нерли, Дмитриевский собор XII в.) очень близка к галицким храмам Спаса, Пантелеймона и др. Самое характерное здесь то, что архитекторы, учитывая византийские и западно-европейские приемы архитектуры, получили самостоятельное и художественно-выразительное решение, повторенное в юго-западной Галиции и в северо-восточной части Руси—во Владимире. Имеющиеся исторические факты свидетельствуют об экономических отношениях и политических связях между этими землями. Можно указать на то, что суздальский князь Юрий Долгорукий в войне с киевским князем Изяславом пользовался поддержкой галицких князей, с которыми был в родстве (галицкий князь Ярослав Владимирович был женат на его дочери), что Андрей Боголюбский сражался под стенами Луцка. Можно в известной степени наметить и путь проникновения из Галиции во Владимир и обратно художественных форм, сло-

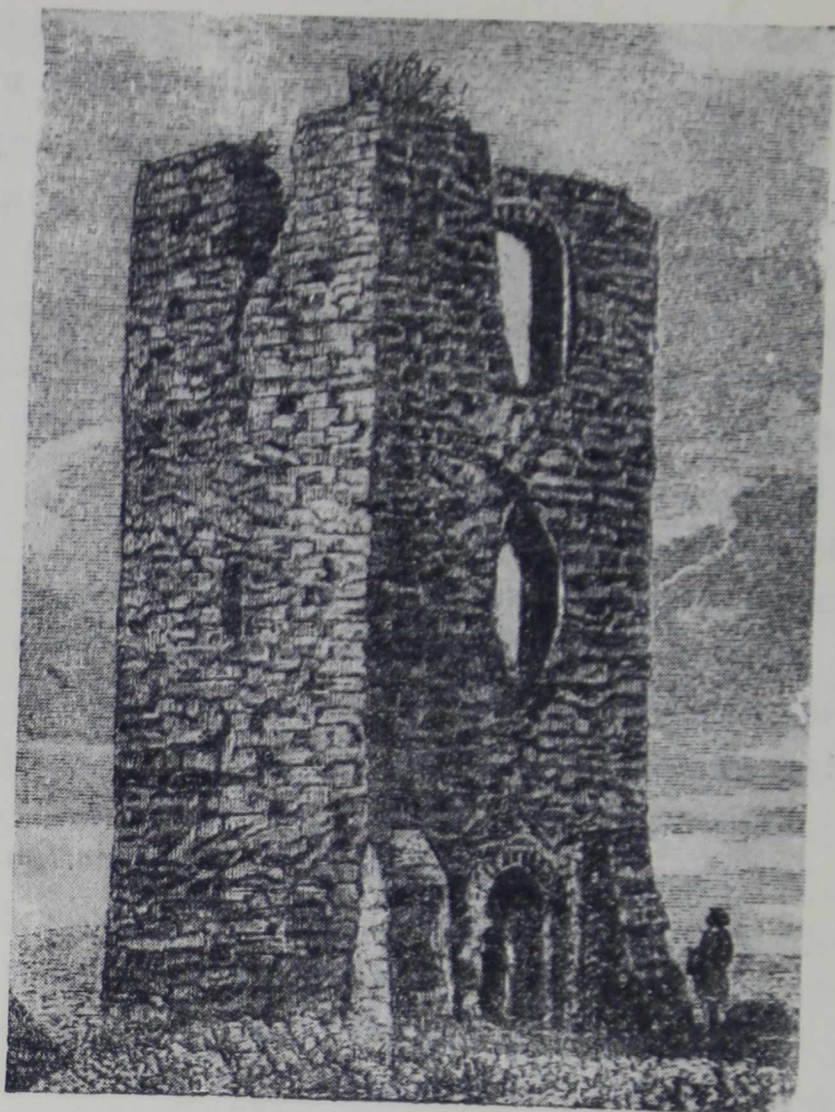
жившихся в Галиции. Так, в Чернигове сохранилась белокаменная (из привозного материала) романская капитель Елецкого собора и обработка абсид черниговской Пятницкой церкви 1115 г.; в старой Рязани при раскопках найдены белокаменные детали, близкие по формам галицким и владимирским. Указание летописей на то, что Успенский собор во Владимире строили мастера «из многих земель», дает возможность говорить о работах во Владимире в XII в. и мастеров из Галича.

Храмы галицкой земли покрывались фресками, но для суждения о последних не имеется материалов. Возможно лишь на основании хорошо сохранившейся в музее Краковской Академии галицкой иконы Страшного суда (XIII в.) говорить о связи галицкой живописи с византийской и о близости разработки сюжета данной иконы к ладожской и нередицкой фресковым картинам Страшного суда.

Паряду с культовой архитектурой в Галиции развивалось крепостное строительство, и остатки крепостных башен сохранились до наших дней. Летопись рассказывает, что галицкий князь Даниил, строя в XIII в. город Холм, поставил среди города на каменном основании деревянную башню: «...вежа среди города высока, яко же бити со нея окрест града, подздана камнем, в высоту 15 локоть [около 30 м] создана же сама древом тесаным и убелена яко сыр, светящиеся на всеи стороны [т. е. оштукатурена]». Около башни был устроен водоем, а вокруг посажен «сад красен». Такие деревянные башни были обычным явлением в феодальных городах Галиции. По кроме деревянных башен, ныне не сохранившихся, мы знаем и каменные башни, относящиеся к тому же времени. После пожара Холма в 1259 г. Даниил

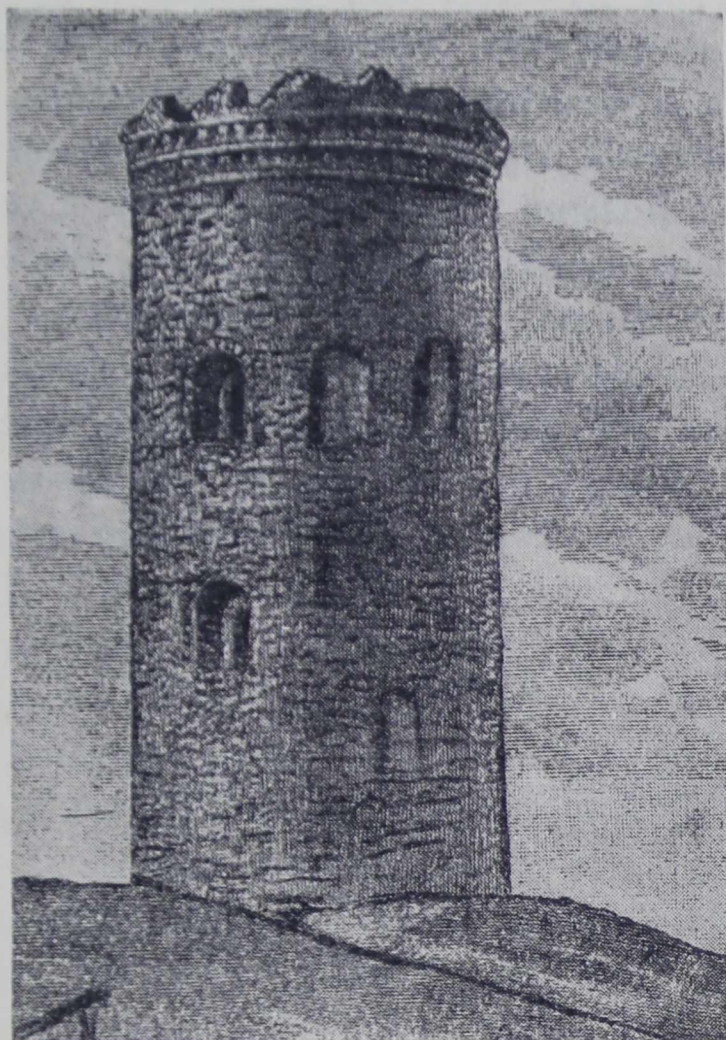
возводит на границах своей земли не деревянные, а каменные башни, из которых две сохранились в развалинах до XX в. Одна башня стоит возле деревни Белавино, другая — у деревни Столпье. Белавинская башня, четырехугольная в плане, сложена из местного дикого камня — синего, белого и желтоватого — на связующем веществе. Она имела до 20 м высоты, каждая сторона 8,5 м, при толщине стен около 1 м. Башня была, повидимому, трехэтажная, так как в одной из ее стен находились, одно над другим, три стрельчатых окна с каменными наличниками и со следами штукатурки. Каких-либо следов употребления в конструкциях дерева или металла — не установлено. Интересны устроенные в толще стен круглые каналы, диаметром 35—40 см, сделанные из дикого камня, прекрасно шлифованные. Каналы шли во всю высоту стен и вверху выходили наружу. Пазначение их определить затруднительно. Возможно, это был путь для доступа свежего воздуха в башню во время осады, или, быть может, это были канализационные трубы. Башня поставлена на искусственной насыпи, среди болота. О Белавинской башне в летописи сказано: «...стоит столп... камен, а на нем орел камен изваян, высота же камени 10 локоть, с головами же и с подножьями 12 локоть». Оказывается, что наверху башни был укреплен белокаменный скульптурный орел.

Столпьевская башня (рис. 10), также четырехугольная в плане, сложена из дикого камня на связующем веществе и в ней также отсутствуют деревянные и металлические части. Столпьевская башня меньше Белавинской. Длина каждой стены равна 5 м, а сохранившаяся еще в XIX в. высота достигала 20 м. Вход в башню был стрельчатой формы, с профиле-



10. Столцѣнская башня

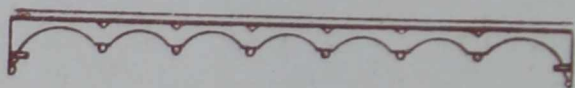
ванным порталом из тесаных камней и вел во внутреннюю часть башни, имевшую внутри цилиндрическую форму, несмотря на наружную четырехугольную. Диаметр цилиндра 3 м, со следами сводов на разной высоте. Каждый ярус башни был освещен окнами и имел в стенах узкие бойницы. В верхнем ярусе окна выложены красным кирпичом со следами орнамента. Кроме этой башни, в XIX в. было еще две, разобранных при прокладке шоссе. Между башнями—курган, требующий археологических раскопок. Возможно, что здесь был замок с башнями на углах.



11. Каменецкая башня

В 1288 г., при Владимире Васильковиче, у Кременца-Литовского «городником Олешко» была поставлена кирпичная круглая башня, диаметром 13 м, высотой 35 м, при толщине стен 1,5 м (рис. 11). Внутри шла винтовая лестница, освещенная окнами. Венчающий карниз башни сохранился и свидетельствует о большой художественности мастера, сумевшего дать выразительное завершение столпу. Педаром летопись с восторгом отзывается об этой башне: «...созда столп камен, высотой 17 саженьей, подобен удивлению всем зрящим нань»,

Архитектура XI—XIII вв., в связи с дроблением Киевского государства, приобретала чисто местные особенности в зависимости от экономических и политических условий жизни каждого из княжеств. Так, архитектура Волыни, ввиду ее бóльшей близости к Киеву, дольше других земель сохраняла типы и приемы, разработанные в Киеве; архитектура богатой Галиции разрабатывала новый тип белокаменного храма. Здесь же развивалась каменная крепостная архитектура взамен деревянной, до того времени преимущественно бытовавшей в славянских землях.





II. ЛИТОВСКО-РУССКОЕ ГОСУДАРСТВО XIII—XVI веков

В XI—XII вв. соседние славянам литовские племена объединяются в самостоятельное государство и под натиском немцев, пользуясь слабостью разгромленных татарами славянских княжеств, начинают со второй половины XII в. наступать на Русь. Сначала к Литве была присоединена Белоруссия. Затем наступила очередь Украины. Около 1330 г. была занята разоренная Киевская земля, в XV в.—Чернигово-Северская и, наконец, Галицко-Волынская. С прекращением в Галиче в конце XIV в. мужского поколения династии Рюриковичей, правителем Галиции стал литовский князь Любарт, женившийся на княжне галицкой и принявший православие с именем Дмитрия. В 1382 г. вся Галицко-Волынская земля входит в состав литовско-русского государства.

Так как в этом государстве большинство населения было славянское и литовцы по культуре были значительно ниже славян, то первое время,—по крайней мере до конца XIV в.,—они язык, быт и культуру славян не затрагивали. Князья Рюриковичи обычно оставались на своих землях на положении вассалов великого князя литовского и были обязаны платить ему дань и цести военную службу. В XIV в. в Литве

начали распространяться славянские учреждения, вводились славянские порядки и даже официальным языком литовского княжества был славянский. Православная религия свободно распространялась; некоторые литовские князья, приняв православие, женились на славянских княжнах как из завоеванных Литвою, так и соседних с ними славянских земель (например, из Москвы). Таким образом, можно констатировать, что, несмотря на политическое подчинение Литве славянских земель, сама Литва находилась под влиянием славянской культуры.

Сравнительно благоприятное положение русские недолго занимали в литовском княжестве. Уже в конце XIV в. Литва и Польша объединились для общей обороны против немцев. В 1386 г. литовский великий князь Ягайло, женившись на польской королеве Ядвиге, получил польскую корону, принял католичество и обязался обратить в католичество всю Литву, присоединив ее и русские земли к Польше «на вечные времена». С этой поры в правящих классах литовско-русского государства возникла борьба двух культурных течений—русского и польского и началось проникновение в Литву и на Русь католичества, насаждавшегося иезуитами. Особенно острые формы эта борьба принимала в славянских землях: русские князья вели переговоры с Москвой; надеясь на ее поддержку, устраивали заговоры, и при неудачах многие из них уезжали в Москву на службу. Народ также ждал от Москвы избавления от засилия польского панства. В одном из польских донесений прямо говорится, что «мужики молят бога, чтобы пришла Москва». Обиженные и недовольные уходили в казаки, за Днепр, где к этому времени сложилась вольная Украинская Сечь.

В 1569 г. на Люблинском сейме Литва и Польша соединились в единое государство «Речь Посполиту»; в 1596 г. состоялась Брестская церковная уния, объявившая в государстве обязательную для всех религию — католичество. С этого времени началось принудительное ополячивание и окатоличивание славянского населения. Хотя польская культура XV в. была лишь слабым и отсталым отражением западно-европейской, но, благодаря официальной поддержке властей и закона, она принималась литовским населением и некоторыми русскими князьями в интересах сохранения своих земель и своего положения. По всей стране шло прикрепление крестьян к земле, и началось разделение населения на панов и холопов.

На защиту своих единокровных братьев не раз выступали и жестоко громили поляков украинские казаки. Так, в конце XVI в. известны восстания Косинского, Наливайко, в XVII в.—Богдана Хмельницкого, Павлюка, в XVIII в.—гайдамацкое движение.

В несколько лучшем положении оказались городские мещане-ремесленники и торговцы, получившие в больших городах (Луцк, Львов, Владимир-Волинский, Кременец, Киев и др.) самоуправление по Магдебургскому праву, что в значительной степени обособило городское население от крестьянства. В XVI и XVII вв. в городах ведется борьба за язык, за национальную культуру и веру. Исключительную роль в этом отношении сыграли городские братства. Первоначально они возникали при приходских храмах с целью благоустройства этих храмов и для оказания посильной материальной помощи бедным приходам. В дальнейшем, особенно в XVI и XVII вв., роль братств в городах расширилась, и братства превратились в организации, стойко защищающие интересы

национальной культуры. Городские братства различными способами боролись с унией, строили больницы, богадельни, открывали школы, устраивали типографии. Братские школы широко поставили воспитание молодежи в духе православия. В этих школах, наряду с обучением латинскому и польскому языкам, обучались также славянскому и греческому. Здесь так же, как и в европейских школах того времени, изучали семь свободных искусств. Некоторые школы, например, Львовская, имели в своем составе выдающихся преподавателей и ученых: Стефана Зизания, Лаврентия Куколь, Ивана Боредцкого, Кирилла Транквиллиона и др. При школах, в братствах и у отдельных лиц появились библиотеки, где, наряду со славянскими богословскими книгами, можно было встретить Гомера, Цезаря, Цицерона, книги по философии и по естественной истории.

Развившиеся во второй половине XVI в. братские типографии печатали и распространяли славянские книги. Первая славянская типография была открыта в Вильно в 1525 г. уроженцем г. Полоцка Франциском Скориною, который всю свою жизнь стремился «к научению простых людей русского языка». Только через 39 лет после Виленской, была устроена славянская типография в Москве. Ее мастера Иван Федоров и Петр Мстиславец продолжали свою деятельность в Западной Руси. В 1569 г. Федоров и Мстиславец выпустили славянскую книгу в Заблудове, затем Петр Мстиславец работал в братской Виленской типографии, а Иван Федоров в 1574 г. открыл типографию во Львове и затем в 1580 г. в Остроге, выпустив в обеих типографиях несколько книг от своего имени. Иван Федоров и похоронен в львовской Онуфриевской церкви, где на его могиле долгое время ле-

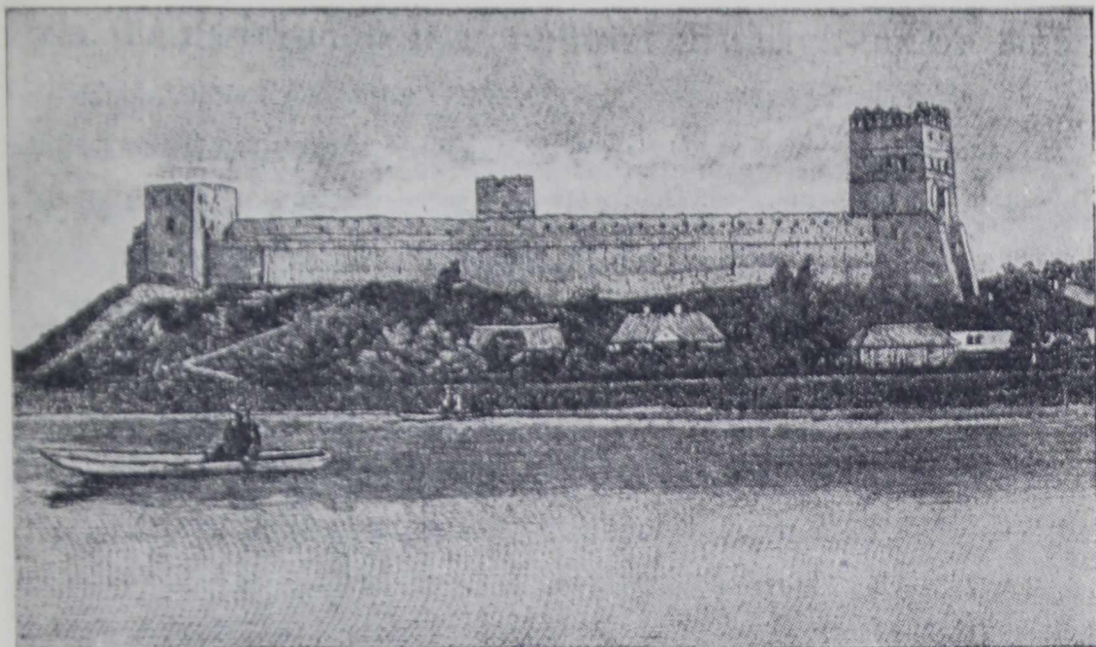
жала плита с надписью: «Друкар [печатник] книг пред тем невиданных». В XVII в. открылись славянские типографии при братствах: Кременецком, Почаевском, Киевском, Черниговском и др.

В связи с той борьбой, которая шла на территории Западной Украины в XIII—XVI вв., и с развитием феодального строя наблюдались строительства замков и укреплений. Росли и укреплялись города, наряду с замками и укреплениями создавались храмы, строились монастыри, архитектура которых носит крепостной характер. Крепостные сооружения можно свести к трем основным видам: а) возводимые князьями крепости в городах, первоначально состоявшие из рвов и валов, на которых ставился деревянный тын, а позднее превратившиеся в крепости с каменными стенами и башнями, б) укрепленные феодальные усадьбы, являвшиеся резиденциями феодалов, центром их хозяйственной деятельности, и в то же время служившие крепостями стратегического назначения, и в) города и монастыри, нередко обнесенные стенами.

Одной из самых древних и самых сильных крепостей в Западной Украине был Кременец, о котором польский историк Окольский (XVI в.) упоминает под 1073 г., отмечая, что Кременецкий замок, укрепленный самою природою, в этом году осаждали поляки, но не могли взять его. Русские летописи впервые упоминают о Кременецком укреплении под 1226 г. Кременец безуспешно осаждали татары в 1240 г. и в 1255 г., но по договору с ними русский князь Василько должен был в 1261 г. «разметать» Кременец. Таким образом, Кременецкий замок древнего времени до нас не дошел. Замок был восстановлен уже литовскими князьями, но те остатки укрепления, которые сохранились к началу XX в., являются поль-



12. Луцкий замок. Общий вид

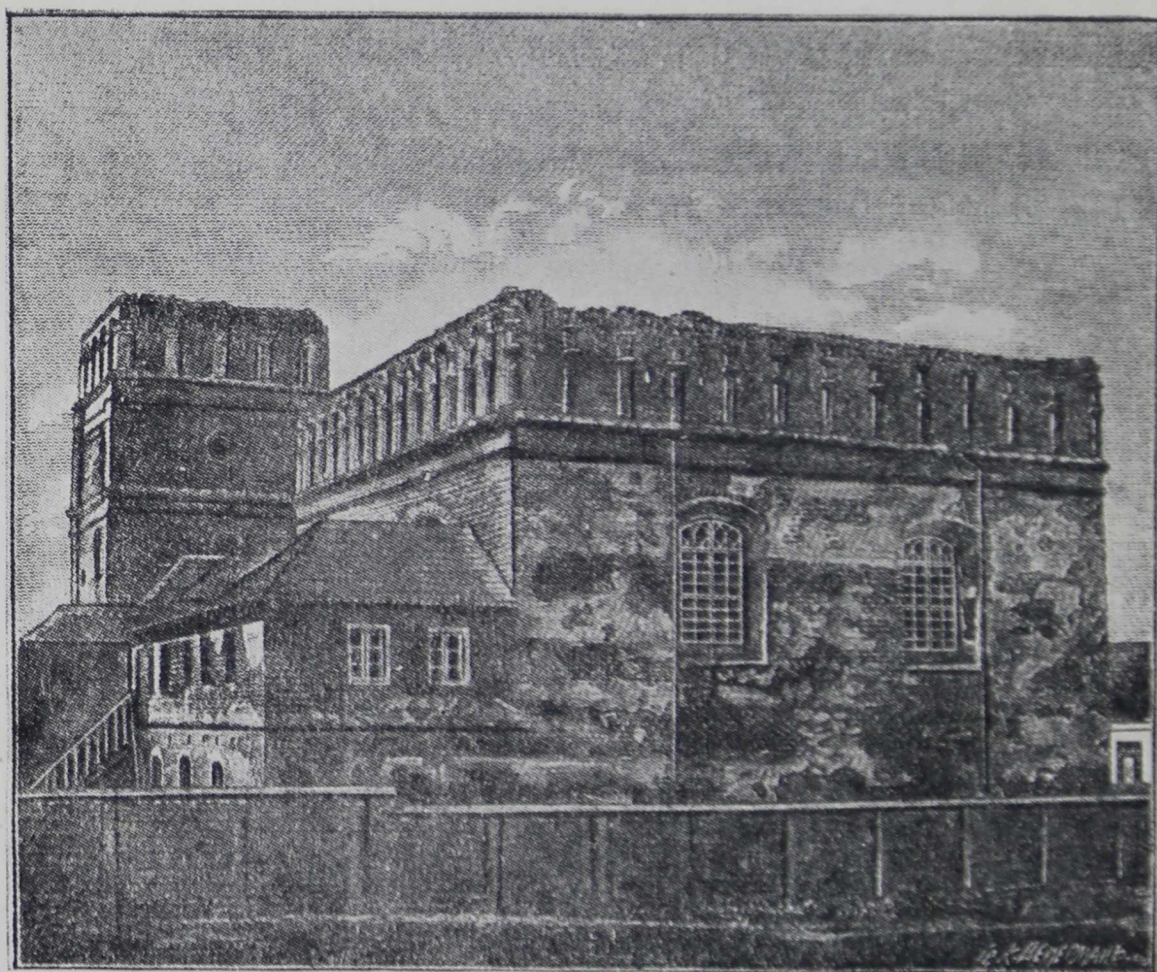


13. Лудцкий замок. Крепостные стены

ским сооружением XVI в. и носят наименование замка королевы Боны. Следует отметить исключительное умение выбрать место для замка на почти неприступной горе из известняка, достигающей 1328 футов над уровнем моря и доминирующей не только над ущельем, где расположен город, но и над всей довольно гористой окрестностью.

В архитектурном отношении более интересен Лудцкий замок (рис. 12 и 13), построенный между 1337 и 1383 гг. князем Любартом-Дмитрием, на холме, почти окруженном течением речки Малый Глушец. В южной же стороне, где холм не обтекала речка, был прорыт ров, наполненный водою, так что подход к замку осуществлялся только при помощи подъемного моста. Замок имеет трехугольную форму, его стены достигают 13 м высоты, на углах поставлены три четырехугольные башни, из которых одна проездная. Верхняя часть стен, приспособленная для боя, имеет зубцы (мерлоны) и отверстия (амбразуры). Стены обло-

жены темно-красным кирпичом и с внутренней стороны обработаны стрельчатыми полуарками. Наиболее художественное впечатление производят остатки проездной башни. Внизу башни устроена была проездная арка, по бокам которой поставлены два массивных контрфорса. Выше намечены две декоративные полудиркульные арки, между которыми позднее пробиты окна, имеющие ренессансную профилевку наличников. Выше аркатуры—три окна в ряд. Башня завершается пояском, также в стиле ренессанса, т. е. более позднего происхождения. Внутри замка были храм и дом, в котором позднее жили епископы. Кроме каменных башен около стен, судя по источникам,



14. Нижний (малый) замок в Луцке

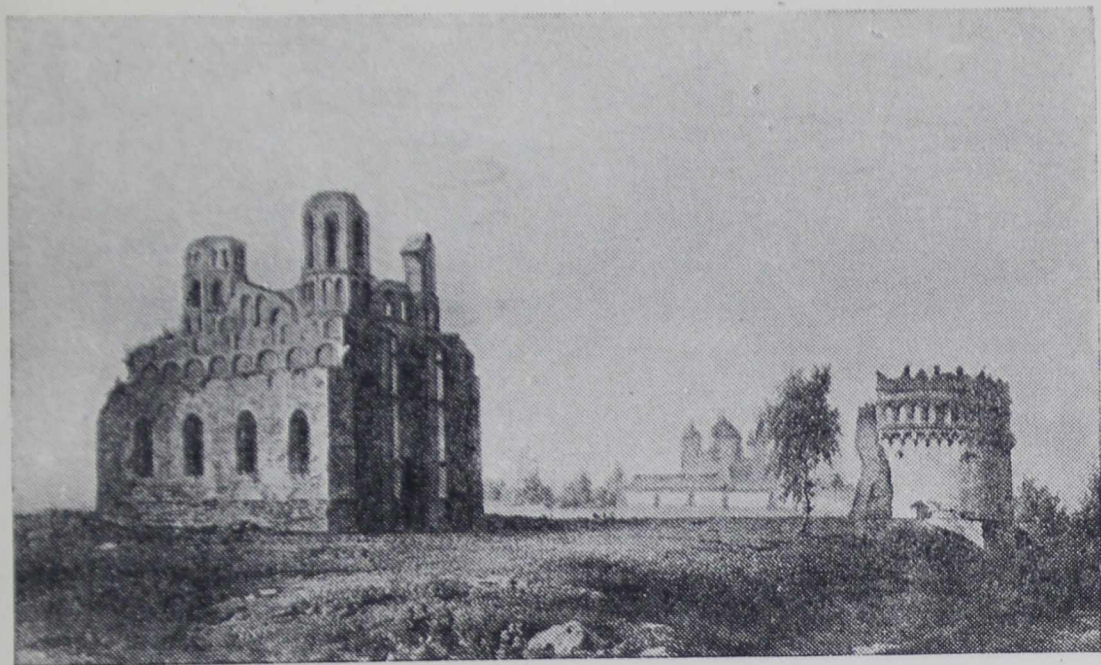
стояли до XVI в. еще деревянные башни. Постройки внутри замка и деревянные башни не сохранились. Этот замок носил название большого, или верхнего. Кроме него, в Луцке, несколько в стороне от большого, стоит замок, называемый малым (рис. 14). Он состоит из невысокого и широкого каменного здания с толстыми стенами и башней рядом. По преданию, это—дворец князя Любарта XIV в. Здание получило в XVII в. обработку в духе ренессанса. Его зубцы и бойницы, устроенные в верхней части, придают сооружению значительное сходство с итальянскими палаццо эпохи проторенессанса (Барджелло, Веккио и др.). Здание внутри переделано.

В 1429 г. в Луцком замке в течение 70 дней происходил съезд, на котором обсуждались вопросы защиты Европы от наступающих турок. На съезде присутствовали: великий князь московский Василий Темный, немецкий император, король датский, король польский, великий князь литовский, послы византийского императора, папский нунций из Рима, московский митрополит и даже два татарских хана.

К этому же типу замковых сооружений относится замок в г. Остроге (рис. 15). Возникновение замка в центре городского поселения относится еще к XIV в., когда князь Даниил Острожский начал укреплять город, но скорее всего в Остроге сохранились остатки не замковых, а городских укреплений. Собственно же замок начал превращаться в каменное сооружение в XV в. (при князе Василии Красном), когда в нем был построен Богоявленский храм. Позднее, в конце XVI в., при князе Константине, когда были возведены новые каменные стены и башни, замок был включен в состав фортификационных сооружений.

В итоге всех длительных забот об укреплении, Острожский замок представлял комплекс сооружений, возведенных на высоком холме, по краям которого шли крепостные стены в форме, приближающейся к овалу. В состав стен входило несколько четырехугольных и круглых башен (рис. 16). В северной части холма, к его обрыву, выходила стена Богоявленского храма. Кроме храма в замке помещался дворец князей Острожских, представлявший, судя по сохранившимся остаткам, здание, похожее на малый замок в Луцке, т. е. близкое к палатто проторенессанса. Две массивных круглых башни—одна в замке и другая в стороне, бывшая в составе общегородских укреплений, в верхних частях отличаются богатством декоративного убранства. Они имеют ленту арочного пояса, красиво профилированные амбразуры и венчающие карнизы, очень похожие на завершения башен московских — Данилова и Ново-Девичьего монастырей. Острожские башни в верхних частях сходны с башнями Перемышля в Галиции (рис. 17).

Из большого количества замков, построенных князьями Острожскими, следует еще отметить остатки замков в Заславле и Старо-Константинове—на Волыни, в Изяславле—в Галиции, на которых заметно влияние не только ренессанса, но и барокко. Сооружения относятся к концу XVI и началу XVII столетия. Ранее указывалось, что Острог в целом получил укрепления еще в XV в. И действительно, растущие и экономически сильные города Западной Украины, особенно в Галицкой земле, с XV в. начинают обносить стенами, охватывавшими первоначально значительную часть городского поселения. Только с дальнейшим ростом городов за их стенами начали возни-

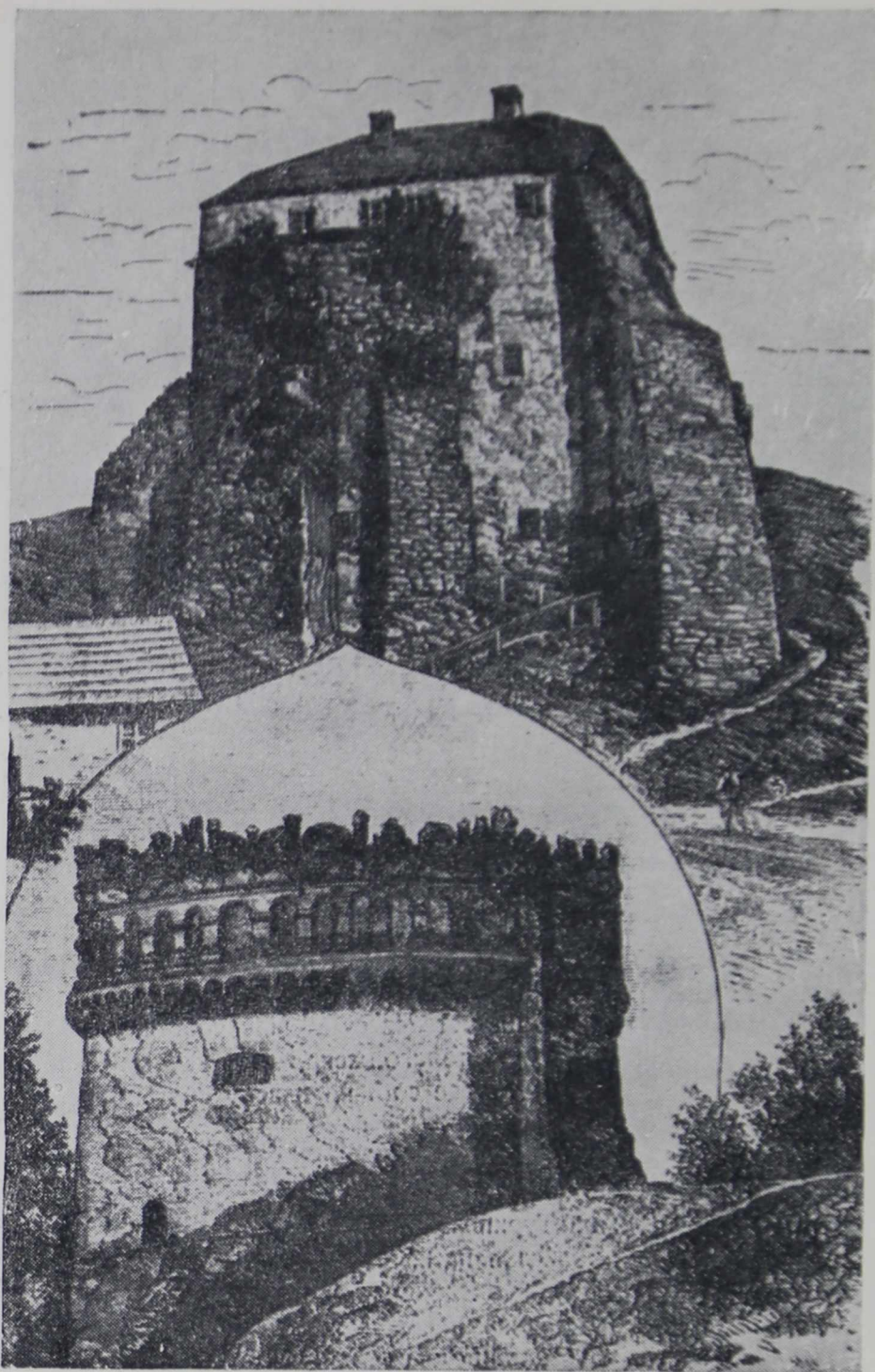


15. Острожский замок. Общий вид

кать посады, нередко вызывавшие строительство вторых и даже третьих колец городских стен.

Указанные крепостные сооружения городов до настоящего времени не сохранились. Они были снесены при перепланировке городов в XVII—XVIII вв. и устройстве в некоторых из них фортификационных сооружений в XIX в. Но до нас дошли старинные гравюры, дающие полное представление о характере укреплений городов Западной Украины. Таковы гравюры: Львова — 1585 г. (рис. 18), укрепленного после 1352 г., Перемышля — начала XVII в. (рис. 19). Не менее интересен лист, изображающий осаду Львова в 1648 г. На этих изображениях, прежде всего, бросается в глаза выделение крепости-замка за пределы городского кольца стен.

Возникавшие значительно ранее городских стен и устроенные на вершинах гор крепости господствовали над располагавшимся у подножья горы посе-



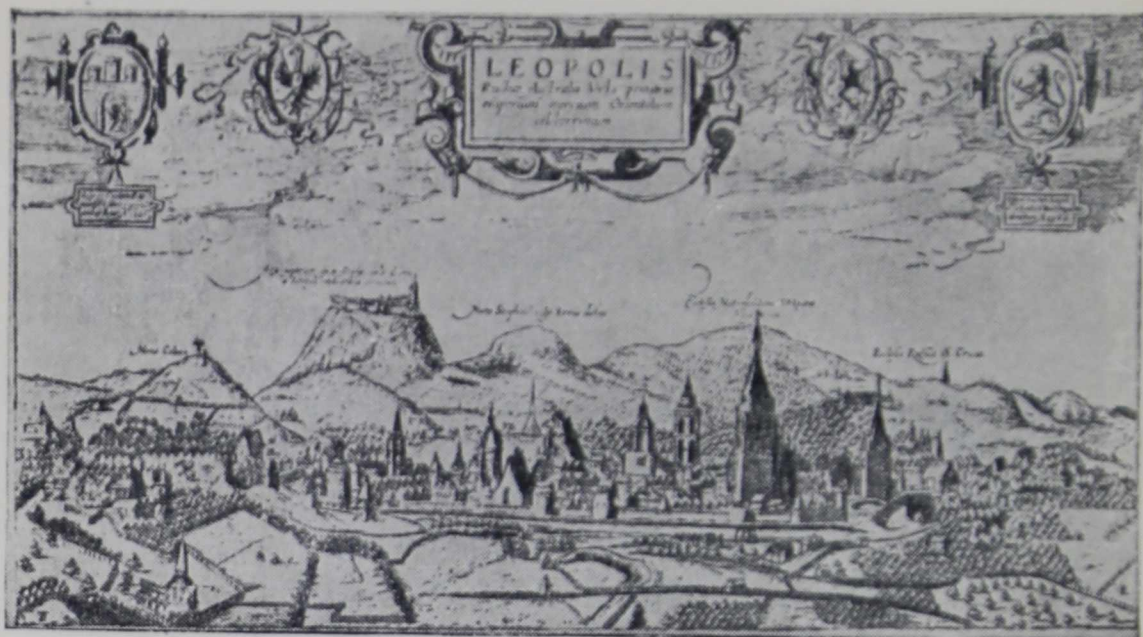
16. Острожский замок. Башни

лением, которое с течением времени превращалось в город. Такой город стремился обезопасить себя не только от нападений со стороны, но и от возможных покушений на права горожан со стороны

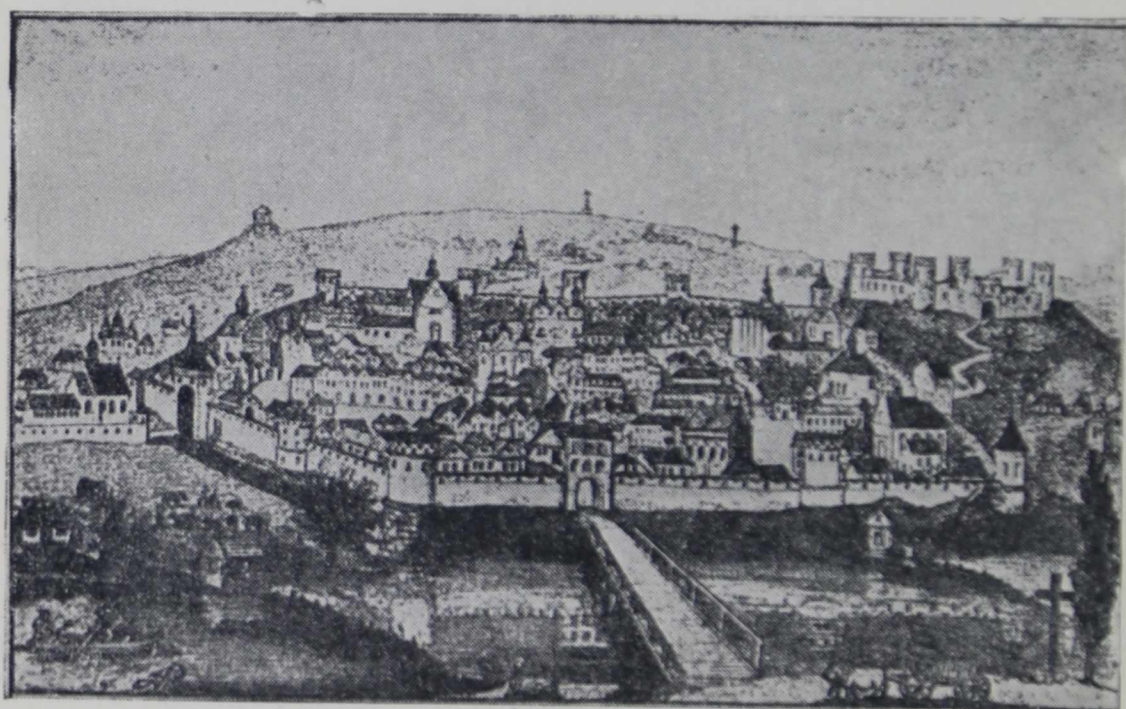


17. Башня г. Перемышля

местного феодала. Поэтому крепость как в Львове, так и в Перемышле оказалась за городскими стенами. Стены охватывали центр города с его лучшими культовыми и гражданскими постройками. В состав стен



18. Вид г. Львова (1585 г.)



19. Вид г. Перемышля XVII в.

включались башни — глухие для обороны и проезжие для входа в город. Башни имели как четырехугольные, так и круглые планы. Некоторые башни к XVI в. получают шатровые или конусообразные покрытия.

Надвратные башни всегда имеют над воротами помещение для стражи и кровли. Перед городскими стенами вырыты рвы, через которые к воротам идут деревянные мостки. На изображении Перемышля ясно видна отводная башня с подъемным мостом. Городская архитектура Перемышля отличается большей архаичностью по сравнению с торговым городом Львовом, где культовые здания уже построены в готическом стиле.

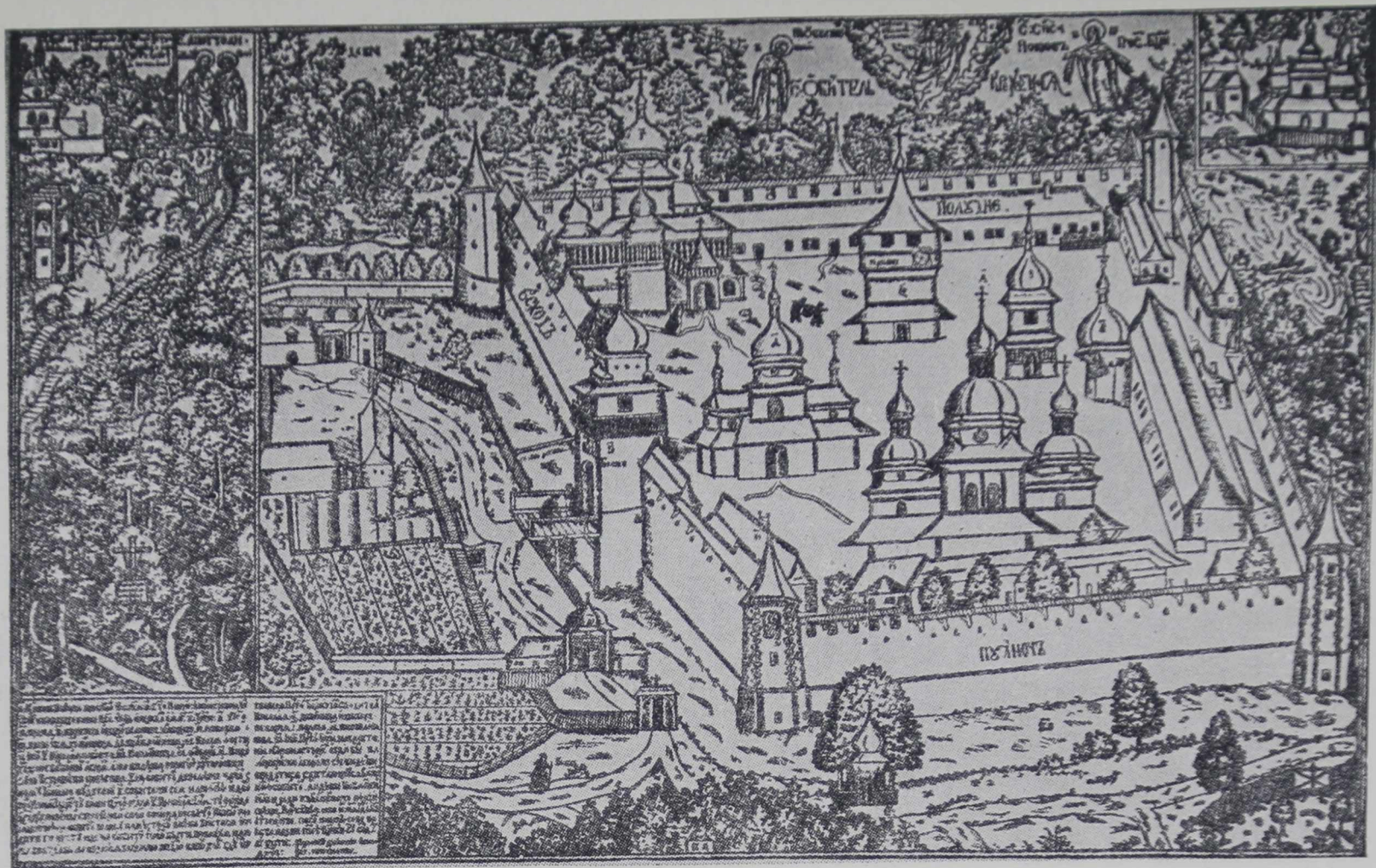
В XV—XVI вв. и некоторые православные монастыри в Западной Украине, особенно те из них, которые имели значение крепостей, были обнесены каменными стенами с башнями, расположенными обычно на углах и над воротами. Из крепостных стен в монастырях можно указать на сохранившиеся до последнего времени остатки стен Межеричского монастыря, недалеко от г. Острога, возведенных Острожскими князьями, затем на стены и башни Дерманского монастыря около Дубно, построенные острожскими князьями в конце XV или начале XVI в. (рис. 20). Дерманский монастырь построен на холме и окружен каменными стенами до 7 м высоты. У стен проходил обводненный ров. Особенно интересна входная башня, перед которой был подъемный мост и которая была использована под колокольню. Первоначально башня была трехъярусной и по своей композиции приближалась к проездной башне Луцкого замка, имея в нижнем ярусе проезд, во втором—помещение для гарнизона и завершаясь в третьем ярусе парапетом с романской декоративной аркатурой. Позднее башня была приспособлена под колокольню, для чего над ней поставили павильон для звона со стрельчатыми арками и возвели легкий верх. Креховский монастырь под Львовом (рис. 21), по сохранившейся



*Музей истории
XV и XVI вв.*
20. Башня Дерманского монастыря

гравюре XVII в., имел постройки только из дерева и был обнесен каменными стенами с бойницами и мерлонами, а на углах имел восьмигранные каменные башни. Его стены, так же как и стены других укрепленных монастырей этого времени, окружал обводненный ров. К башне с проездными воротами вел подъемный мост.

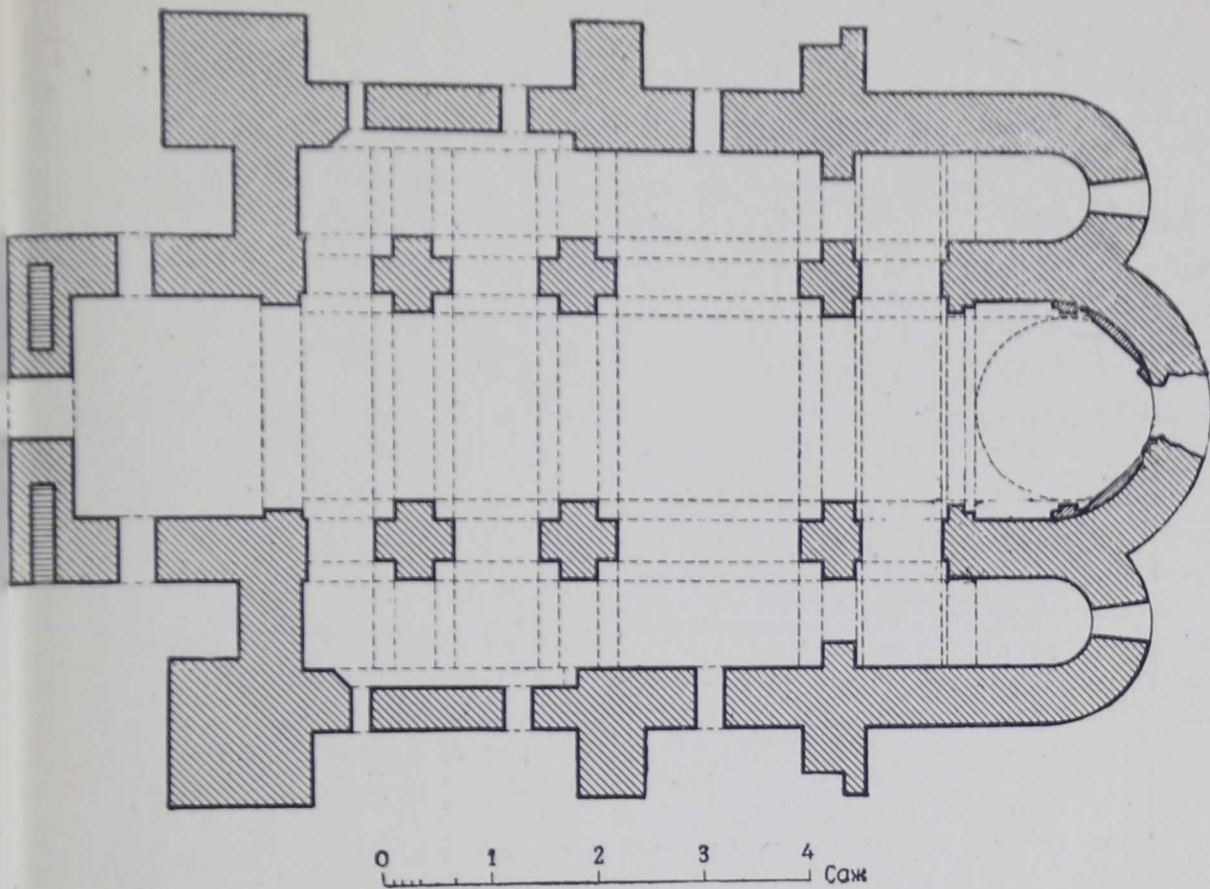
Наряду с замковым строительством, велось и церковное, причем значительная часть каменных храмов, построенных на территории Западной Украины в XV—XVII вв., повторяет типы и формы, сложившие-



21. Креховский монастырь. Общий вид. Гравюра XVII в.

см. 15 рис. 18

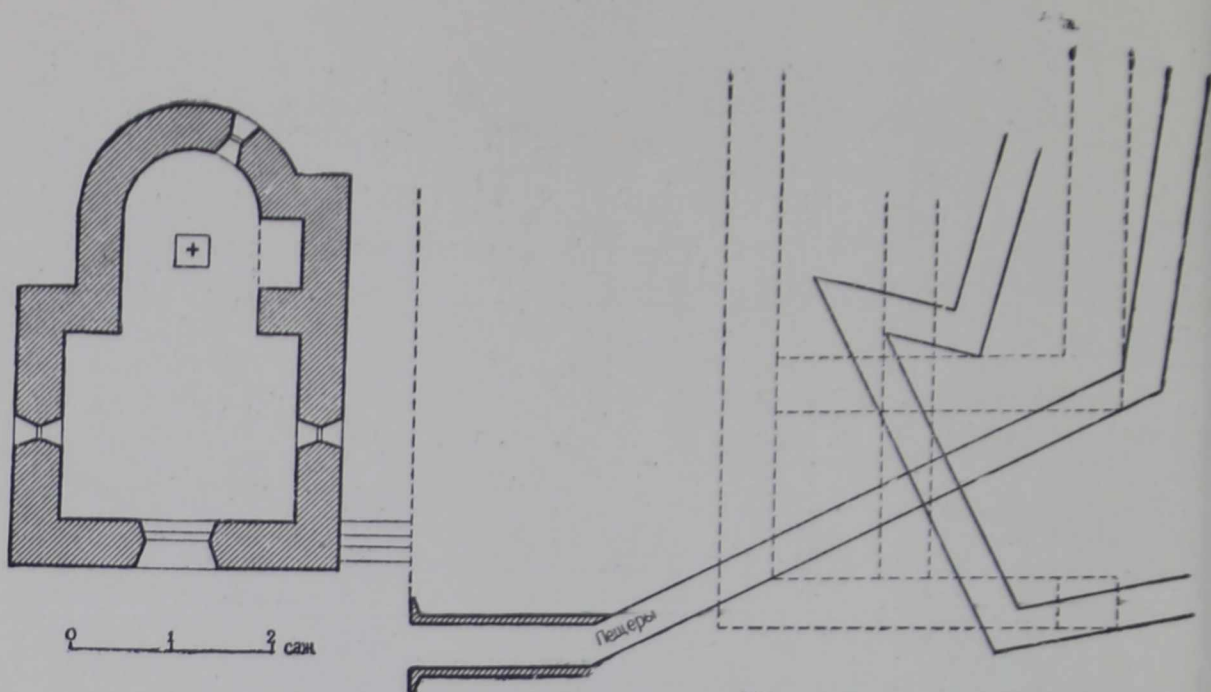
ся до монгольского нашествия. Так, построенный в XV в. Василием Красным Богоявленский храм в Острожском замке является шестистолпным, трехнефным, с одной выступающей абсидой, вернее всего — первоначально одноглавым. Точно так же великолепный храм в Луцке (рис. 22 и 23), построенный местным братством в 1620 г. (ныне представляющий развалины), является шестистолпным, стены его на углах укреплены контрфорсами; столпы храма кресчатые. Сохранившийся план здания указывает на большую близость сооружения с Мстиславским собором XII в. во Владимире-Волынском. Наряду с большими соборными храмами получали распространение каменные небольших размеров церкви, обычно квадратные или прямоугольные в плане, бесстолпные, с выступающей на восток одной абсидой. Переход от стен к одной, венчающей здание, главе был, как показывают гравюры городов Западной Украины XVI—XVII вв., на восемь скатов, т. е. покрытие было пофронтонное, каждая стена здания заканчивалась сверху фронтоном, как это мы видим в новгородских храмах XIV—XV вв. Примером служит храм Василия в Зимно (рис. 24 и 25), под Владимиром-Волынским, построенный не ранее XV—XVI вв., хотя предание и относит его ко времени князя Владимира (X в.). Для культового строительства XV—XVII вв. характерно то, что, в силу постоянных войн и нападений одного феодала на другого, борьбы русских князей с литовскими и польскими, каменные храмы начинают получать пристройки военного значения и приспособляться к обороне. Так, Ипатьевская летопись, рассказывая о взятии в 1214 г. Галича татарами, говорит об укреплении верхней части Богородицкой церкви: «...бе бо град [ограждение] согражден на церкви, оном



22. Храм в Луцке. План



23. Храм в Луцке. Развалины



24. Храм Василия и пещеры в Зимно. План

же «стреляющим и камение метающим». В конце XVI в. князь Константин, укрепляя Острожский замок, приспособил и Богоявленский храм замка к обороне. Ввиду того, что северная сторона храма входила в состав замковых стен, она была утолщена, укреплена контрфорсами и в ней были устроены амбразуры для огненного боя.

Говоря об архитектуре литовско-русского государства, нельзя обойти молчанием и развитие здесь фресковой монументальной живописи, которой покрывались храмы, а нередко и замковые залы. Живопись эта, идущая в основных чертах от византийско-киевской, получила развитие в Галиции, откуда приглашались художники для работ как в Литву, так и в Польшу. Наиболее древним памятником монументальной западно-украинской живописи являются фрагменты фресок, обнаруженные в Армянском соборе г. Львова и относимые к концу XIV или началу XV вв. Это Пантократор — в медальоне, ниже Иоанн Богослов и Прохор, затем портретное изобра-



25. Храм Василия в Зимно

жение ктитора и несколько неопознанных фигур. Эти фрески, признаваемые работой местных львовских мастеров, являются, по мнению авторитетов, счастливо найденным звеном, связывающим киево-черниговскую живопись с владимиристо-галицкой и подтверждающим украинское происхождение многих фресок такого же стили и форм на территории Литвы и Польши. Так, на стене тюремного костела в Люблине найдены фрески начала XV в. (1413 г.) со славянской (кириллицей) надписью о том, что они писаны «рукою Андреево», причем по данным языка можно говорить о галичском происхождении мастера. Документы удостоверяют, что в XIV в. русские мастера неоднократно приглашались расписывать здания в Кракове: Королевский дворец, монастырь Креста и др. Очевидно, что старая Польша XIV—XV вв. находилась в то время под сильным влиянием более культурных соседей—Руси и Чехии. То же самое следует сказать и о Литве, где также работали в области архитектуры и живописи русские мастера. Многие литовские замки, например, Лиду, строили киевские зодчие, росписи на стенах Трокского замка под Вильно, возможно, также при первых Ягеллонах производились белорусскими мастерами. Эта интересная область искусства требует большего к себе внимания, детального собирания как документального, так и археологического материала.





III. ГАЛИЦИЯ XV—XVIII веков

Галицкая земля после татарского нашествия несколько раз переходила из рук в руки и только в 1382—1387 г. была окончательно присоединена к Польше.

С 1382 г., наряду со старым русским боярством, владевшим землей и очень влиятельным в Галицкой земле, появляется и польское шляхетство, которое польские короли наделяли здесь поместьями в целях создания боевой силы для охраны завоеванной области. Шляхта была поставлена в более благоприятные хозяйственные и юридические условия, чем русское боярство, и поэтому часть бояр, поступая на польскую королевскую службу, получала шляхетское звание, переходила в католичество и перенимала польские обычаи, речь, одежду и т. п. Но уравнивание в юридических правах ополячившейся части русского боярства с польской шляхтой произошло только в 1434 г.

Русские крестьяне, сидевшие на владельческих землях, считались свободными. Они имели право собственности на движимое имущество, право судебной защиты и некоторого самоуправления в сельской общине. Очень важным правом крестьянства по от-

ношению к владельцам было право свободного ухода с земли. Шляхта с 1435 г. начала притеснять крестьянина, ограничив отход с земли помещика определенным временем (раз в году, в рождественские праздники) и обязав производить помещику некоторую оплату. В дальнейшем началось ограничение и других прав крестьянства путем административного произвола и судебных решений в пользу помещика, что давало возможность развиваться панскому насилию. В начале XV в. введена была уже определенная натуральная повинность крестьянства и панщина, т. е. работа на пана обязательная и бесплатная. В 1507 г. произошло юридическое прикрепление галицкого крестьянства к земле. Только горцы сохраняли и отстаивали былую свободу.

Иначе отнеслось польское правительство к ремесленному и торговому населению галицких городов. Желая привлечь горожан на свою сторону, поляки сохранили за многими городами Магдебургское право самоуправления, по которому города выделялись в обособленные общины с самостоятельными правами и привилегиями. Но в городах не было единства. Главным пунктом расхождений был религиозный вопрос; не меньшее значение имели имущественное неравенство среди горожан и эксплуатация ремесленников со стороны мастеров и крупных предпринимателей. Пользуясь правами самоуправления, русское население городов вело борьбу против политики польского шляхетства, обобщая борьбу за православие с борьбой за национальную независимость.

К XVIII в. народная масса Галиции оказалась в рабстве, городские общества обессилели, русская знать отказывалась от своего языка и национальных традиций. Только в народе, по преимуществу в деревне,

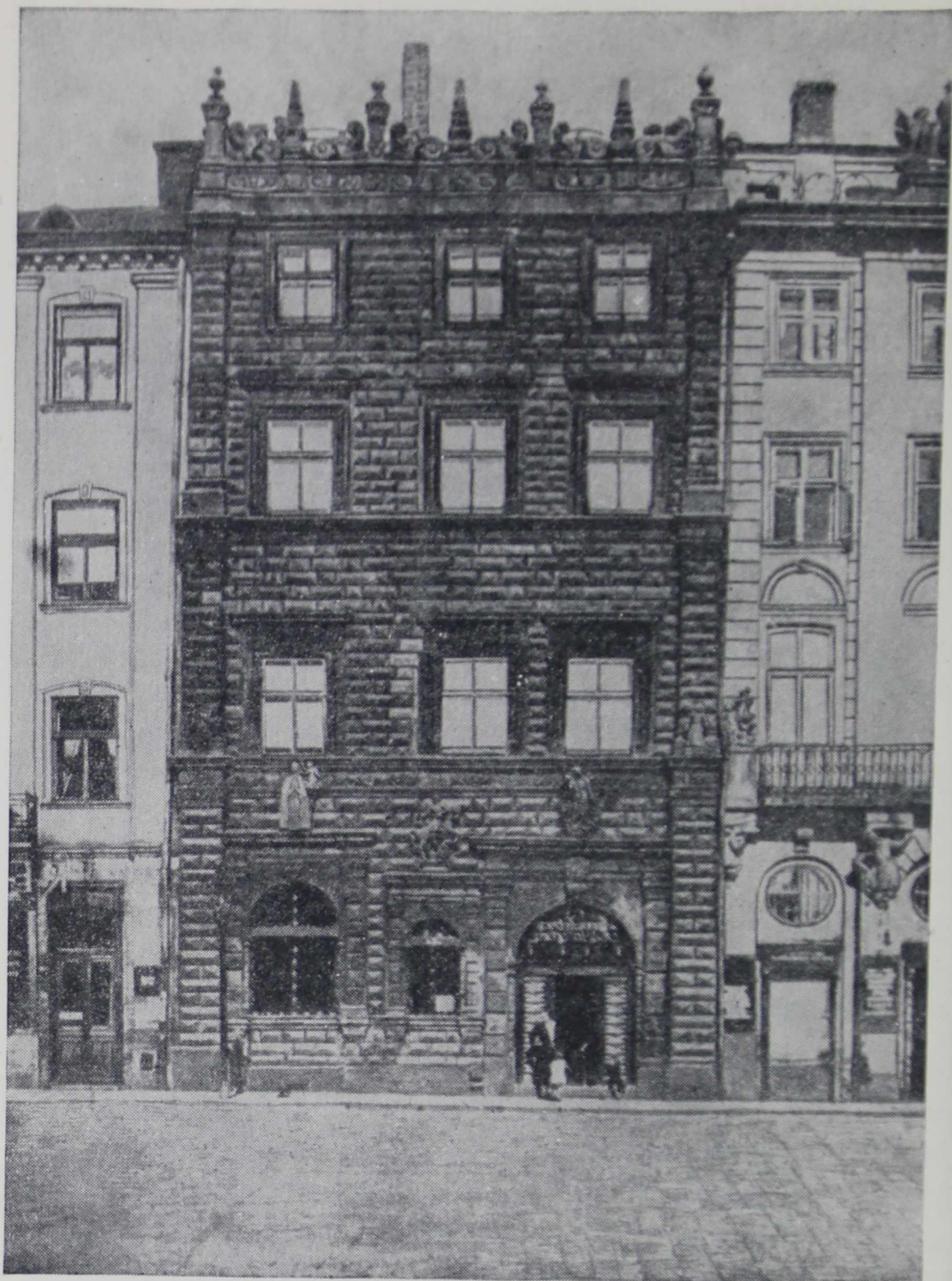
сохранялись родной язык, уклад жизни и дериваты старо-славянской культуры.

В соответствии с развитием общественной жизни и искусство Галиции распадается на два диаметрально противоположные течения. Искусство в городах и помещичьих усадьбах сливалось с европейским, теряя многие черты национального старо-славянского стиля, хотя на галицкую почву и не было перенесено все то, что в это время Европа дала в области искусства и в особенности в области архитектуры. Для постройки городских костелов и даже православных храмов, городских и усадебных дворцов теперь приглашались европейские мастера, которые и строили здания в европейских стилях готики, ренессанса и барокко.

Эти сооружения украшались типичной для стиля скульптурой и наполнялись картинами европейских мастеров живописи.

С другой стороны, галицкое крестьянство в постройке своих хат и православных церквей (преимущественно из дерева) сохраняло старые национальные типы и формы, сложившиеся еще во время свободной жизни народа. Только изредка и притом в более позднее время (главным образом, в XVIII в.) допускала деревня введение новых форм, идущих из города. Города в XV—XVIII вв. следовали по пути развития западноевропейской культуры и в то же время в деревнях в народном искусстве сохраняются национальные традиции и формы.

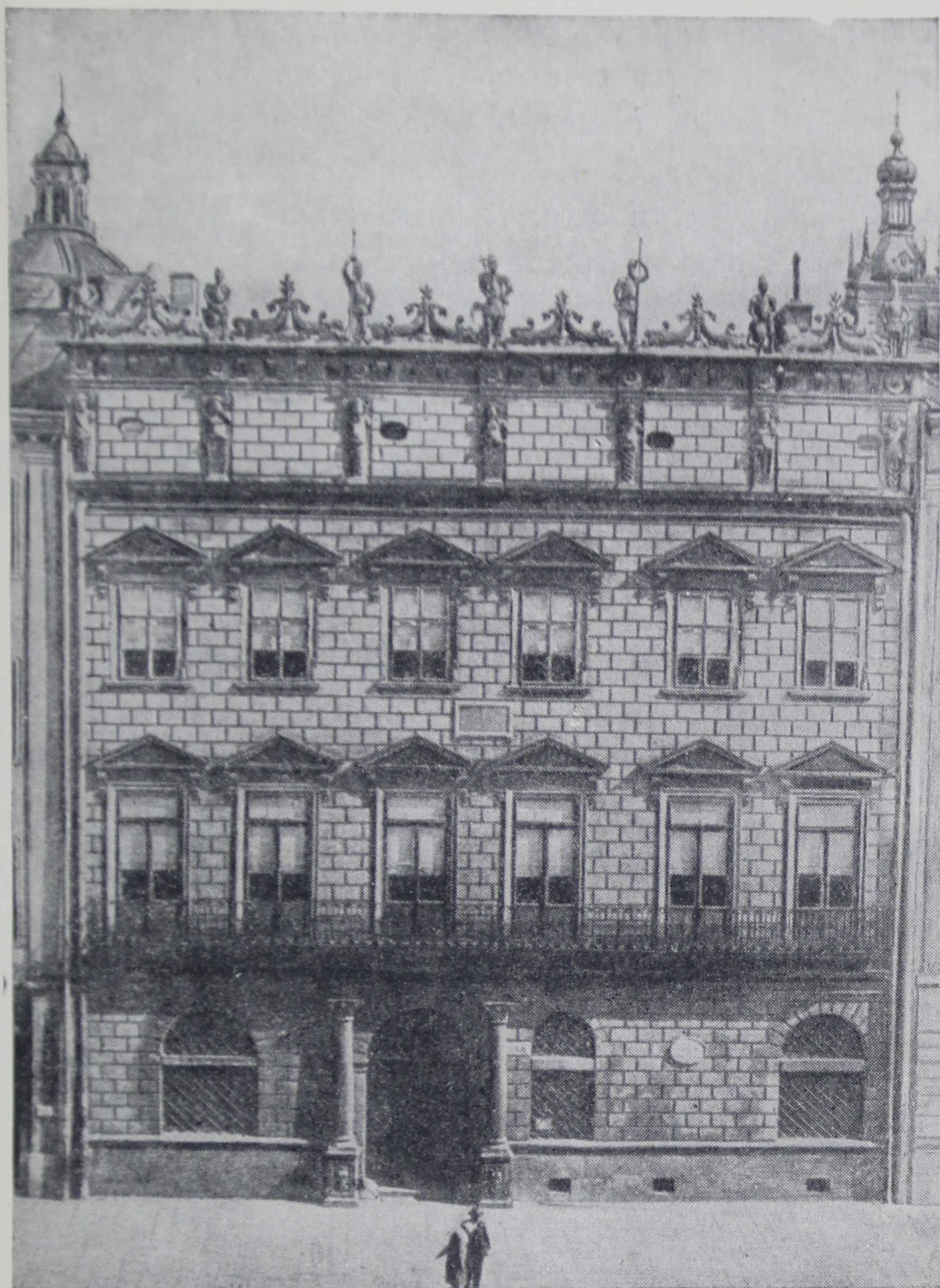
Лучше всего развитие городского искусства можно проследить на хорошо сохранившихся памятниках г. Львова. Старый Львов, упоминаемый в летописях еще в 1259 г., погиб в результате многочисленных пожаров, после которых, особенно после пожара



26. Черный дом в Львове

1525 г., город в течение XVI—XVII вв. обстроился заново, став по стилю городом позднего ренессанса и развитого барокко.

Наиболее интересная часть города — его рынок,

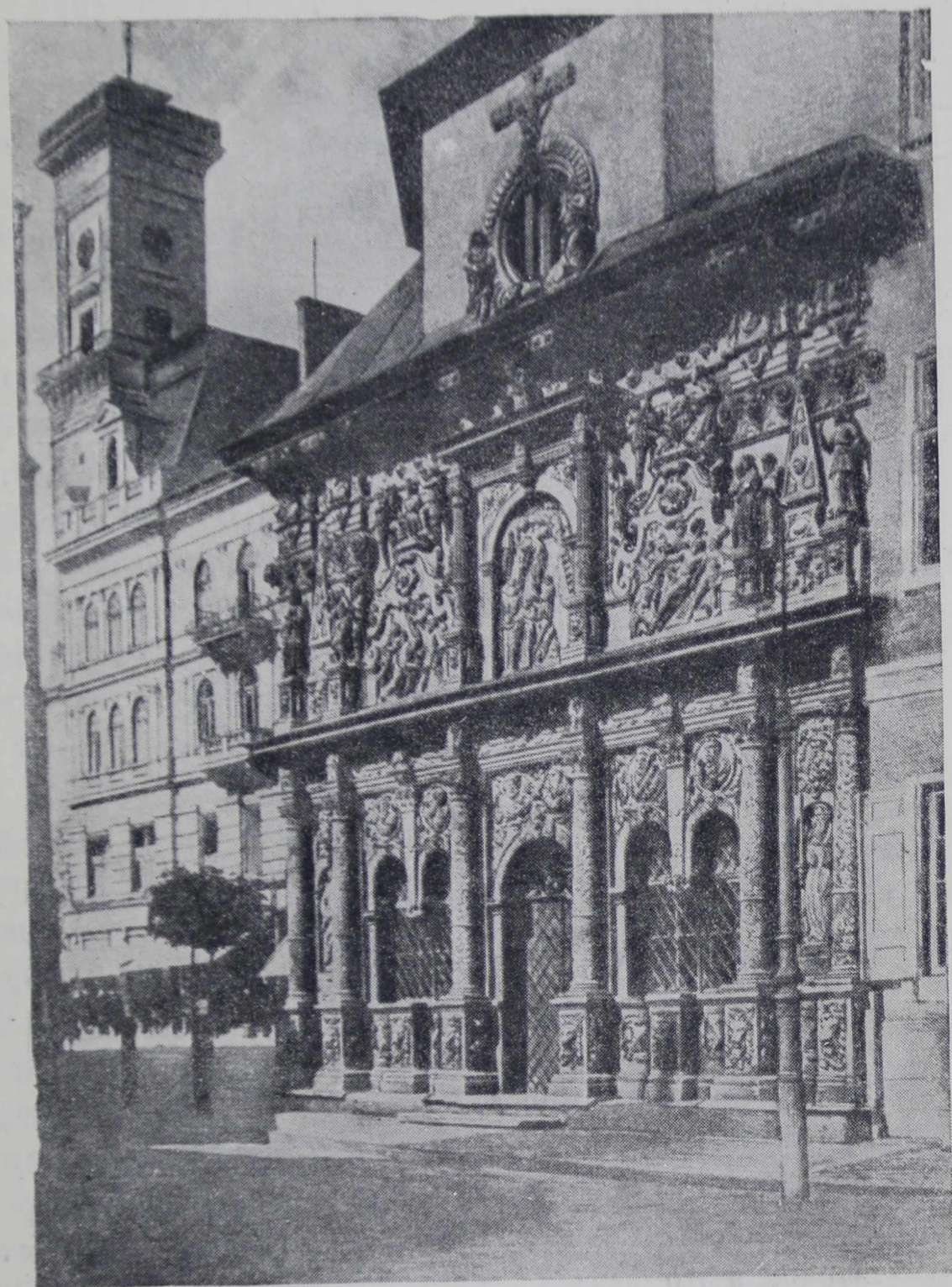


27. Дом Собесского в Львове

представляющий площадь перед домом ратуши с барочными фонтанами на четырех углах площади. Площадь оформляется старыми домами и храмами разных эпох. Здесь находится кафедральный

собор, основанный еще в половине XIV в. и построенный в стиле суровой готики, но сильно переделанной. Возле собора расположены часовни Кампьянов, Боймов, Замойских и др. в стиле ренессанса и барокко, затем идут лучшие дома города: Бандинелли (поздний ренессанс), «черный» дом (рис. 26), дом Собесского (рис. 27) с типичным не только для Львова развитым венчающим карнизом со статуями королей и др.; наконец, вблизи находится замечательное здание Валахской, или Успенской, церкви с ее высокой колокольной и миниатюрной часовней Трех святителей. В различных местах города разбросаны многочисленные костелы, из которых особенно великолепны: костел доминиканцев и церковь Юра. Львов, таким образом, дает нам представление о развитии здесь в XVI и XVII вв. архитектуры в стиле позднего ренессанса и пышного барокко. Львовские музеи покажут картины и произведения декоративного искусства, сохранившиеся от того же времени.

Из памятников ренессанса, кроме уже упомянутых домов, в Львове следует отметить две часовни, поставленные возле католического кафедрального собора: семейства Боймов и семейства Кампьянов, а также ансамбль Валахской церкви. Часовня Боймов (рис. 28 и 29), неизвестного автора, закончена постройкой в 1617 г. Это небольшое здание, близкое в объеме к кубу, завершается восьмериком с куполом, на котором поставлен фонарь. Фасад часовни разбит антаблементом на два этажа; каждый этаж расчленен коринфскими колоннами по вертикали. Между колоннами первого этажа — окна и входная дверь; между колоннами второго — медальоны со скульптурой. Переход от кубического объема к восьмиграннику подчеркивается развитым антаблементом.

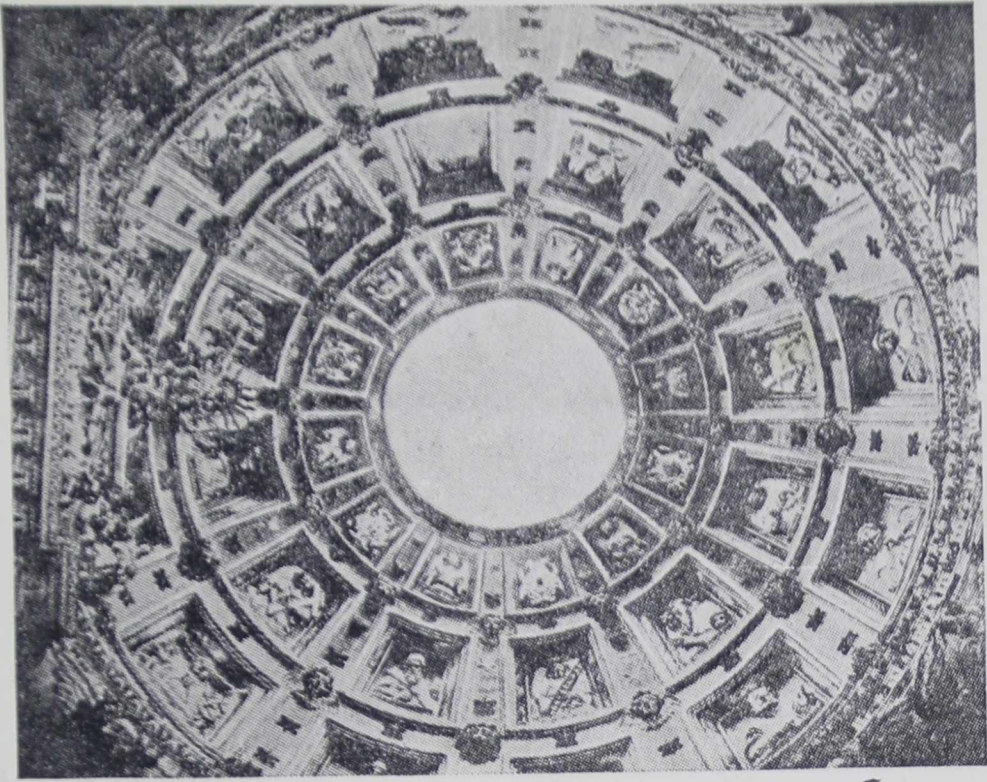


28. Часовня Боймов в Львовѣ

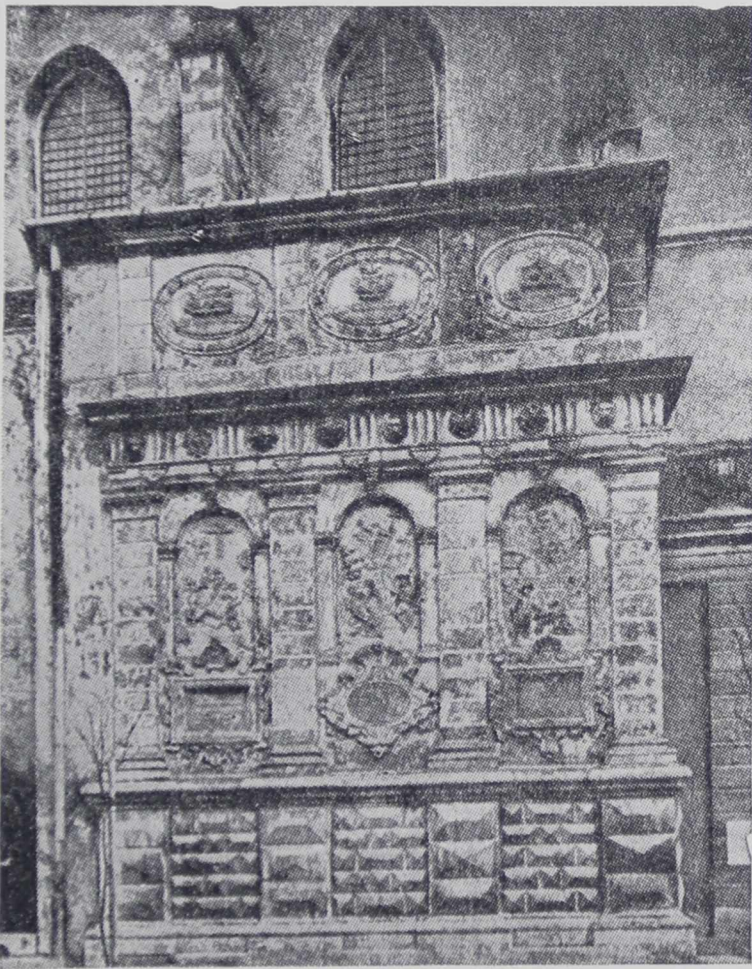
Все детали искусно высечены из камня. Внутри роскошный иконостас и трехъярусный купол со скульптурой в кессонах. Часовня Кампьянов (рис 30), которую приписывают популярному архитектору Павлу Римлянину, построена около 1619 г. Прямоугольник фасада часовни делится горизонтальными тягами на три неравных по высоте этажа. Нижний — цокольный — рустован, второй, большей высоты, чем прочие, — расчленен тосканскими пилястрами на три филенки, в которые вписаны арки и помещены полные движения скульптурные сцены. Над тягою антаблемента возвышается аттик, также расчлененный на три филенки с медальонами в них. Внутри капелла поражает богатством отделки, для чего использованы черный, белый, красный и розовый мрамор.

Особенную физиономию имеет ансамбль Валахской, или Успенской, церкви, принадлежавшей Львовскому православному братству, состоящий из трех сооружений: собственно храма, построенного из дерева в 1571 г. и отстроенного из камня после пожара к 1629 г., часовни Трех святителей, построенной в 1578 г., и колокольни — 1580 г. Здание храма построено из тесаного камня; стена с четырьмя пилястрами разделена на пять частей, из которых западная намечает нартекс, восточная — алтарь, а три средних — собственно храм. В трех средних членениях введены арки и пробиты небольшие окна. Поверху протянут мощный фриз, в медальоны которого вставлены скульптуры и розетки. Здание венчается тремя куполами, поставленными в ряд. Храм не имеет четко выраженного фасада и входного портала (рис. 31—33).

План здания, его купольность, несомненно, идут от древнерусских приемов строительства. Трехчастность



29. Часовня Боймов в Львове. Купол



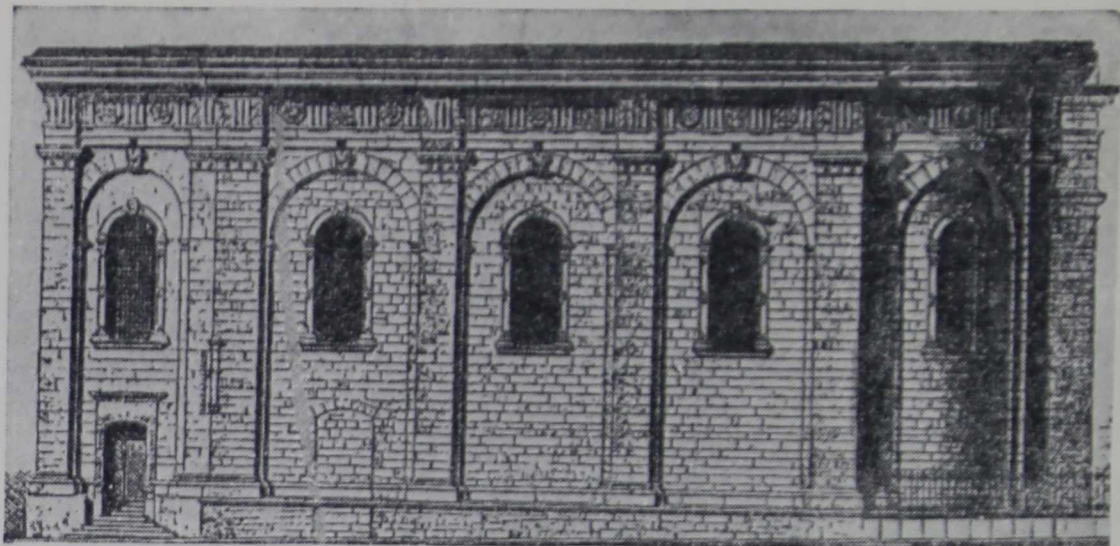
30. Часовня Кампьянов в Львове



31. Валахская церковь в Львове. Ансамбль



32. Валахская церковь в Львове



33. Валахская церковь в Львове. Фасад

храма и три купола, поставленные по оси, связывают сооружение с деревянными галицкими храмами, но в то же время оно имеет детали от ренессанса, например, антаблемент. Храм построен Павлом Римлянином, строителем костела бернардинцев (рис. 34). Примыкающая к храму часовня Трех святителей (рис. 35 и 36), построенная архитектором Петром Красовским из тесаного камня, отличается правильностью своих линий и изяществом.

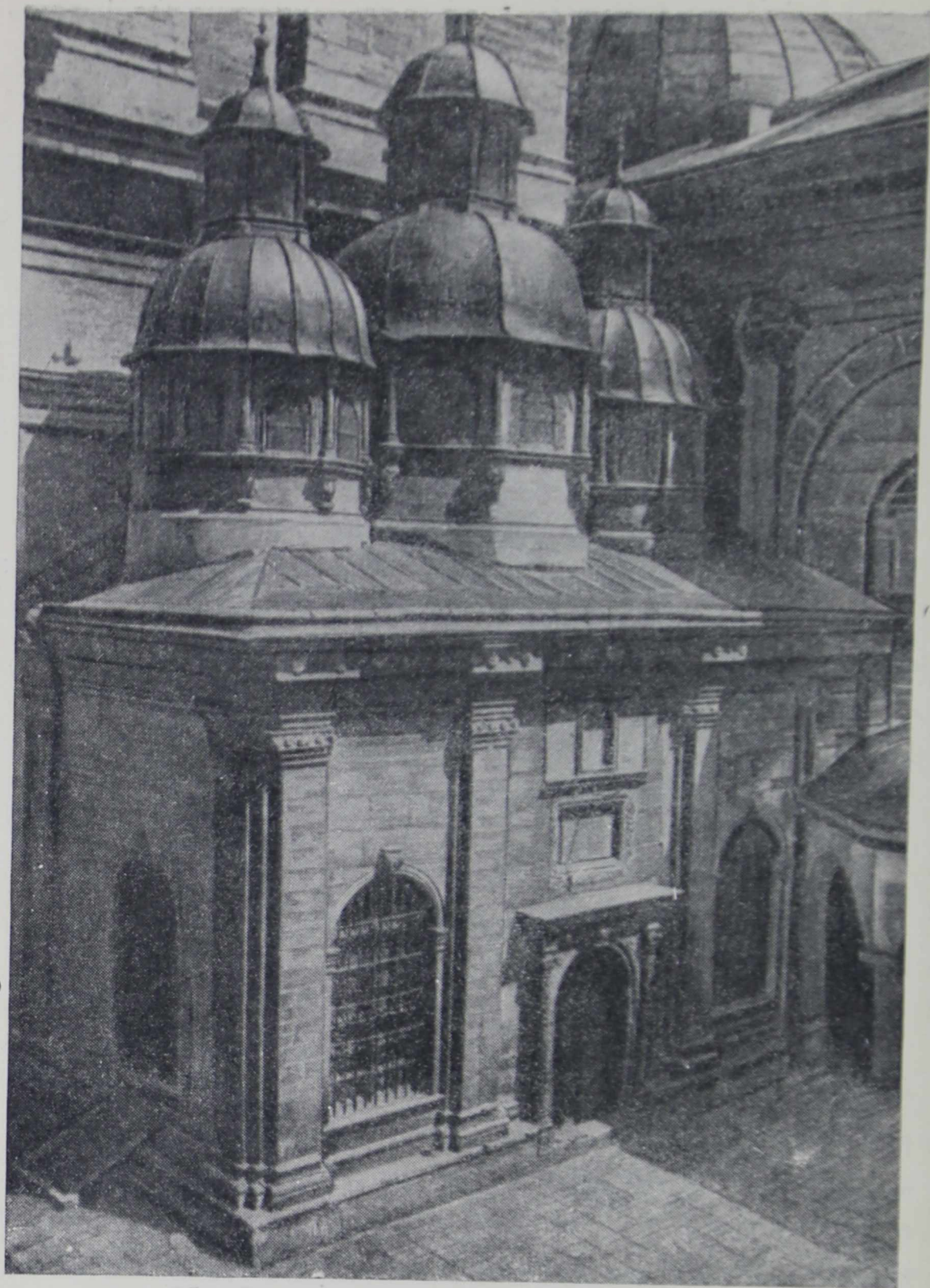
Фасад здания четырьмя пилястрами со своеобразными капителями делится на три части, с порталом в средней и окнами в боковых частях. Покрытый каменной резьбой антаблемент связывает фасад по горизонтали. Часовня увенчана тремя барабанами с куполами, поставленными в 1671 г. по фасаду в ряд, что сближает композицию часовни с галицкими деревянными храмами. Наконец, в ансамбль входит колокольня, построенная архитектором Петром Барбоном на средства грека Корнтяка и потому носящая его имя. Колокольня состоит из четырех этажей разной высоты и оканчивается куполом более позднего происхождения. Она дости-



34. Костел бернардинцев в Львове

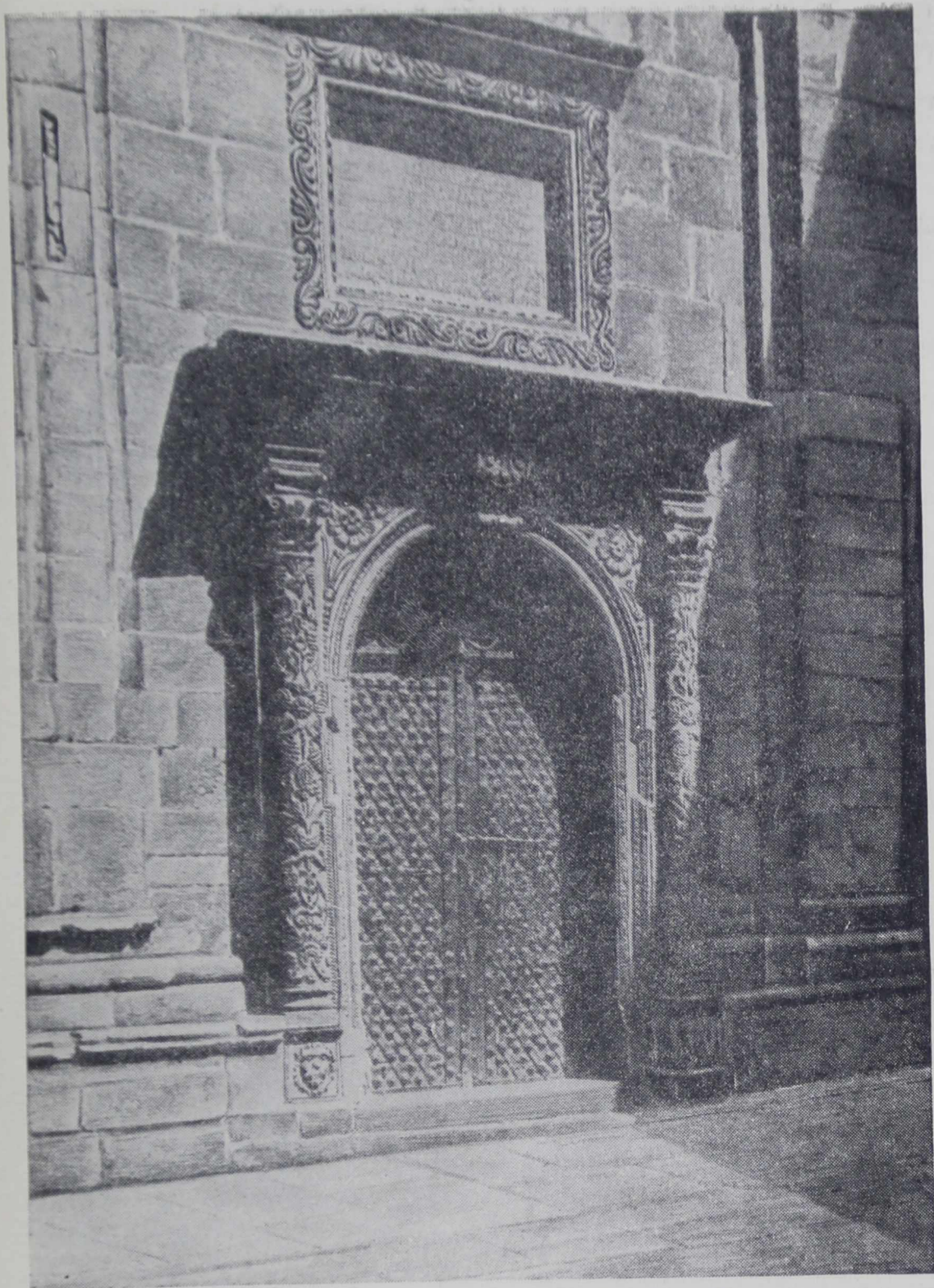
гает 65 м высоты. Ансамбль, по тонко прочувствованному соотношению своих частей, по монументальности и простоте обработки, выделяется из прочих памятников львовской архитектуры и заслуживает по своим национальным славянским элементам особого внимания.

Стиль раннего барокко, первой половины XVII в., в Львове имеет строго римский оттенок. Костел иезуитов и каплица кармелиток повторяют приемы, намеченные Виньолой и Делла-Порто. Волути и



35. Часовня Грех святителей в Львове

фронтон каплицы напоминают церковь Сусанны в Риме арх. Мадерна. Строительство Львова второй половины XVII в. характерно удалением от римских форм и приближением к австрийским и баварским



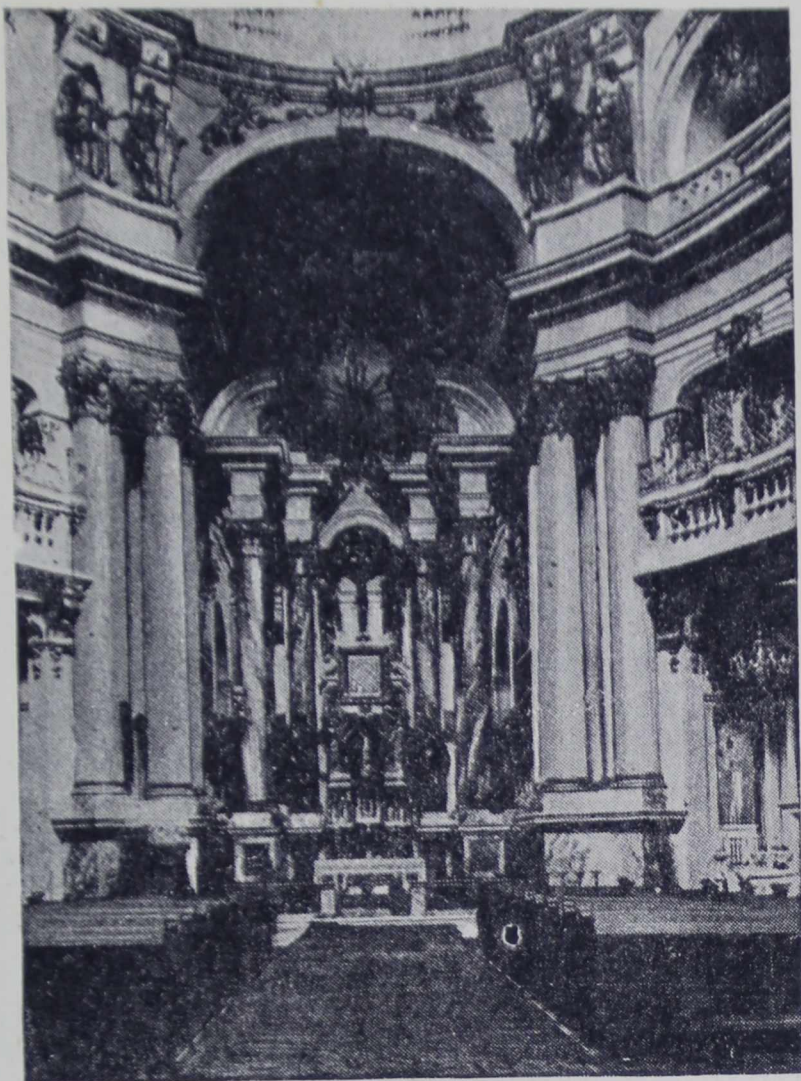
36. Часовня Грех святителей в Львове. Портал

образцам. Таков костел Марии Магдалины, где ведущим мотивом являются башни, и костел сакраментов с колокольней, поставленной на оси фасада. Расцвета и зрелости стиль барокко достигает в Льво-

ве в XVIII в. и выявляется в лучших сооружениях города: костеле доминиканцев и церкви Юра. Костел доминиканцев (рис. 37 и 38) снаружи напоминает барочный, римский храм в форме эллипса,



37. Костел доминиканцев в Львове



38. Костел доминиканцев в Львове. Интерьер внутри же богатством, смелостью, эффектами своей отделки близок к русскому Растрелли.

Самая красивая постройка Львова — храм Юра (рис. 39 и 40) прекрасно поставлен на богато отделанной террасе. На террасу ведет нарядная лестница, балюстрада которой украшена скульптурами, а решетка ограды — вазами и фонарями. План храма — крестовый, его купол лежит на четверике барабана, взлетая над колоннами, фронтонами и вазами. Перед зданием, закрывая его объем, высоко подымается стена западного фасада с балконами, статуями, картушем. Внутри — богатое архитектурное оформление: иконостас



39. Храм Юра в Львове. Общий вид

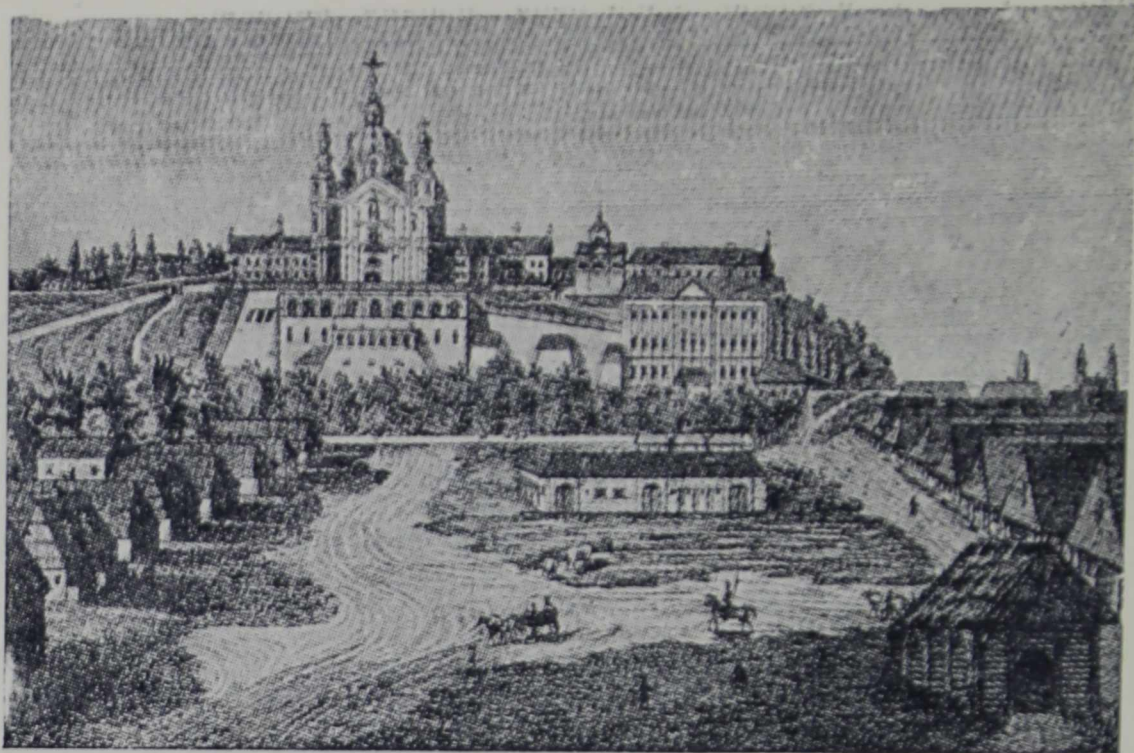
в стиле рококо. Постройку здания приписывают архитектору Де Витте, хотя имеются указания и на архитектора Меретини.

Ко времени расцвета барочного зодчества относится собор в Почаевской лавре, близ Кременца (1771—1791 гг.) (рис. 41). Собор поставлен на вершине монастырского холма, превращенного в террасу. Холм достигает 60 м высоты и почти такую же высоту

имеет собор. Самый красивый вид на сооружение — с южной стороны, куда смотрят все три террасы, приспособленные под храмы: нижний — пещерный, второй — с аркадою и третий — собор, поставленный в



40. Храм Юра в Львове. Деталь



41. Почаевская Лавра. Гравюра 1875 г.

центре террасы. По своей композиции здание напоминает купольную базилику; с южной стороны к его стене пристроены две пятиэтажные башни, создающие впечатление главного фасада. Богатая лепка коринфских капителей, смелые переходы от одной формы к другой, раскрепованные карнизы южного фасада вместе с террасой, балюстрада которой украшена вазами, придают монастырю эффектный вид. Обычно строителем собора считают львовского арх. Де-Витте (формы здания действительно близки с формами церкви Юра), но документальных данных об участии Де-Витте в этой постройке не обнаружено. Из документов видно, что первоначальный проект сооружения был сделан арх. Гофманом и что за постройкой наблюдали с 1775 г. львовские архитекторы Кульчицкий и Полеевский. Внутри здание собора отделано тесаным диким камнем с темно-голубыми пилястрами коринфского ордера.

Истоки львовского ренессанса и барокко идут, как и везде в то время, из Италии. Наиболее популярные архитекторы в Львове того времени — Павел Римлянин, Петр Барбон, Петр Красовский (из г. Карасо). Только в позднем барокко Львова можно найти элементы австрийского и французского барокко. Близость искусства Львова этим странам объясняется не только увлечением всей Европы началами итальянского ренессанса, но и тем, что основные заказчики лучших львовских архитектурных произведений были в большинстве случаев иностранцы, которые вели из Львова большую заграничную торговлю, причем многие из них по своему происхождению были итальянцы. Так, Кампьяны, Бандинелли и др. — итальянцы, Боймы — венгерцы, Корнтяк — грек. Но искусство Львова этого периода не является механическим перенесением мастерства Италии на чужую почву. Многие из львовских архитекторов считались с местными вкусами, повидимому, знакомились с памятниками архитектуры прошлых времен, т. е. славянскими, в силу чего львовские ренессанс и барокко получали нередко местные черты, например Валахская церковь и часовня Трех святителей в своих композиционных построениях исходят от галицкого деревянного храмового зодчества, и ренессанс в них выражен исключительно в художественных деталях. Наряду с этим, надо отметить незначительность польского влияния на львовское искусство. Так, венчающий аттик дома Собесского и карниз на костеле бенедиктинок являются перепевами польских мотивов, но эти и им подобные явления для Львова не правило, а редкое исключение.

Музеи Львова свидетельствуют о том, что в это время (XVI—XVII вв.) в Львове начинало развиваться

ся коллекционирование картин и статуй работы европейских мастеров. Что касается классицизма, то он в Львове не дал, за исключением нескольких домов, чего-либо значительного. Наиболее интересным следует признать в Львове здание музея Любомирских, половины XIX в. Любомирским же принадлежат дворцы в Дубно и Ровно, перестроенные в стиле классицизма из старинных замков и потому окруженные каналами и валами.

Памятниками народного зодчества являются сохранившиеся деревянные храмы и народное жилище. Народное зодчество прежде всего отличается от городского материалом и приемами художественного убранства. В городах — сооружения каменные и убираются преимущественно скульптурой, в деревнях — сооружения деревянные и отдельные части сооружений украшаются деревянной резьбой. Большинство деревянных храмов и колоколен Галиции, известных нам, относится к XVII—XVIII вв., но типы этих сооружений, несомненно, восходят к более древним временам. Документальные данные, к сожалению, не давая иконографии сооружений, свидетельствуют о развитии в Галиции деревянного строительства в XIII—XV вв. Так, в 1269 г. была построена деревянная «Львиная» крепость (сгоревшая в 1342 г.); в предместьи г. Перемышля стояла деревянная церковь XV в.; в с. Романов сгорела в XVIII в. церковь, строенная в 1412 г., и львовская Валахская церковь первоначально была также деревянная. Русские летописи сообщают, что после крещения Руси Владимир «повеле рубити церкви», — очевидно, деревянные. Из дерева были и храмы Владимира, построенные им во Владимире-Волынском и др. Строительство деревянных культовых сооружений с давних времен существовало

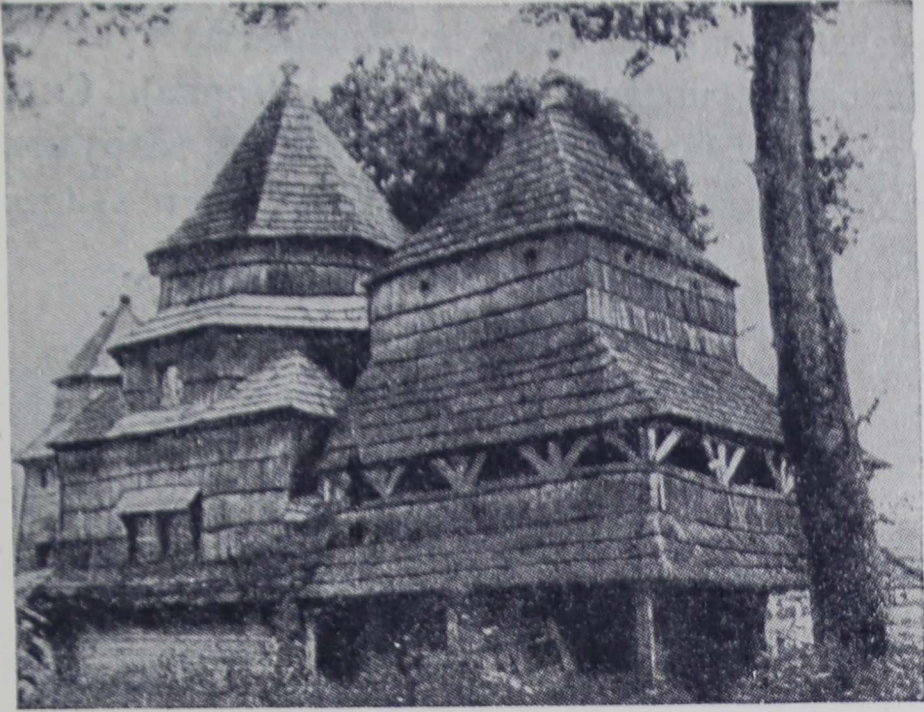
в Западной Европе и в славянских, соседних с Галицией, странах: Чехии, Моравии, Померании, Силезии. Деревянное храмовое строительство в XV—XIII в. было развито как во всей Украине, так и в Белоруссии, причем эти храмы весьма близки галицким.

Деревянные храмы Галиции отличаются простотой композиции. Так как снаружи они не имеют украшений, то создают впечатление строгости. Наибольший эффект храмы производят своими силуэтами. Храмы не имеют четко подчеркнутых фасадов, и поэтому полное представление о каждом из них можно получить только после обхода вокруг здания.

Все разнообразие деревянного храмового строительства можно свести к двум основным типам: а) храмы трехсрубные, когда срубы поставлены по оси, один за другим (тип наиболее распространенный на Волыни и в равнинной Галиции), и храмы пятисрубные, когда срубы поставлены по кресту (наиболее распространено у гуцулов). Первый тип являет глубинно-пространственное композиционное решение, второй — центрическое.

Срубы ставятся венцами и рубятся «в лапу» из дубовых или сосновых бревен, обработанных топором. Основанием служат толстые дубовые подвалины. Каменные фундаменты и обшивка срубов — явление позднее. При переходе от четверика к восьмерику углы верхних венцов схватываются брусьями. Остов храма имеет самые разнообразные покрытия, меняющие силуэт здания и придающие ему большое разнообразие и выразительность. Переход от сруба к покрытию достигается постановкой над срубом деревянного барабана, который чаще всего бывает восьмигранным, изредка четырехугольным, но тогда барабан устраивают меньшего сечения, чем основной сруб. Уступы,

образующиеся от уменьшения верхних срубов, кроются гонтом на скат (рис. 42). Самая интересная в художественном отношении часть здания — его кровля — имеет различные формы. Наиболее древней формой является кровля на четыре ската, которые делаются при наличии под кровлей четырехугольного барабана (храм в с. Чорне) (рис. 43). При восьмигранном барабане кровля делается шатром на восемь скатов (с. Князь двор). Затем, в связи со стремлением подражать купольным храмам, появляются гонтовые шлемовидные и сферические купола (храмы в Дрогобыче и Иезуполе). Наконец, в более позднее время (не раньше половины XVII в.), в связи с развитием стиля барокко, в городах появляются, преимущественно в юго-западной части Галиции, многоярусные кровли. Они представляют поднимающиеся один над другим и сокращающиеся в объеме, чаще всего восьмигранные ярусы, расчлененные горизонтальными кровлями (храмы в Шиткове, Кривках). Число верхов (их называют «башня») комбинируется, в силу чего трехсрубные храмы могут быть одноверхими, с поднимающейся кровлей посередине (храм в с. Турийске и в Ходорове, Ковельского района), и трехверхими, на всех трех срубах (с. Турки, Дрогобыч, Кривки) (рис. 44—47). Пятисрубные храмы могут быть одноверхими, когда кровля поднимается посередине (с. Гвоздь) (рис. 48), и пятиверхими, с поднимающимися верхами над каждым срубом (Иезуполе и др.) (рис. 49). Большой интерес представляет размещение срубов по высоте в трехсрубных храмах: чаще всего самым большим по объему и самым высоким является средний сруб (храмы в Дрогобыче, Турках, Кривке), но иногда самым высоким бывает западный сруб, нередко приспособляемый под колокольню, а затем высота

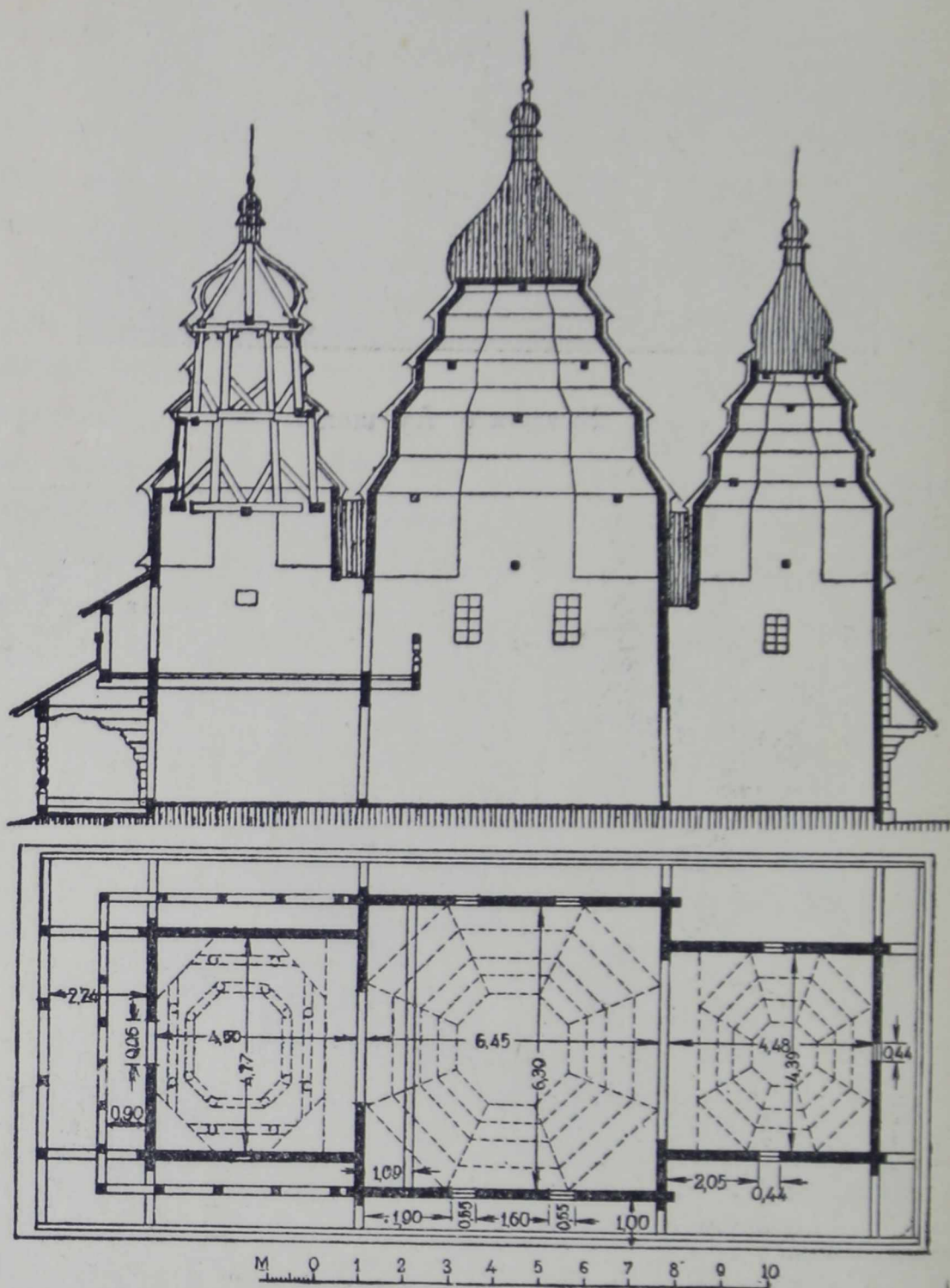


42. Храм в с. Лупшаны

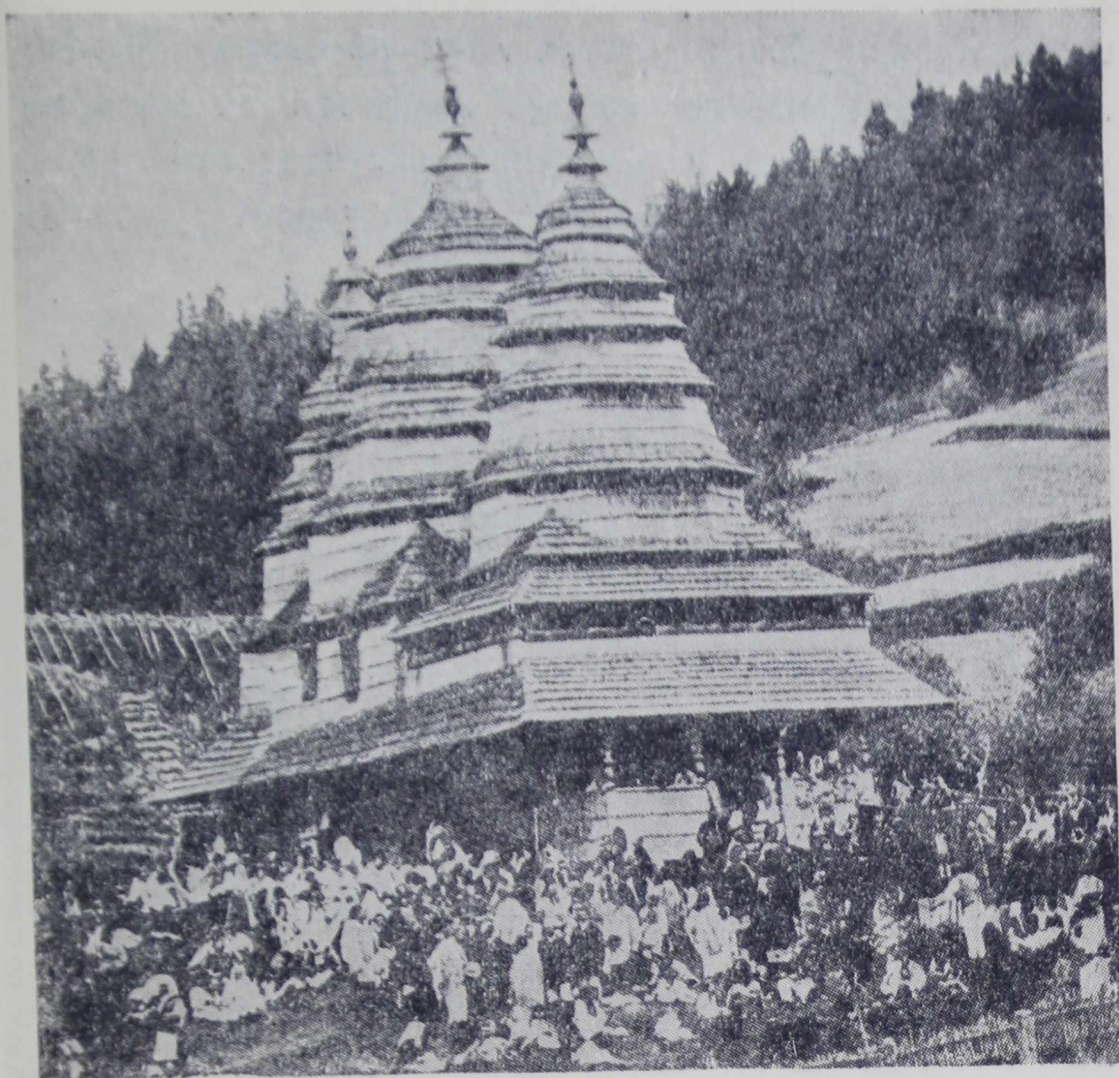


43. Храм в с. Чорне

снижается, так что третья кровля над алтарем оказы-
вается самой низкой (храм в с. Чорне). Смягчает
строгость храмов деревянная галерея, окружающая
обычно храм со всех сторон («опасане») и являющая-



44. Храм в с. Кривках. План и разрез

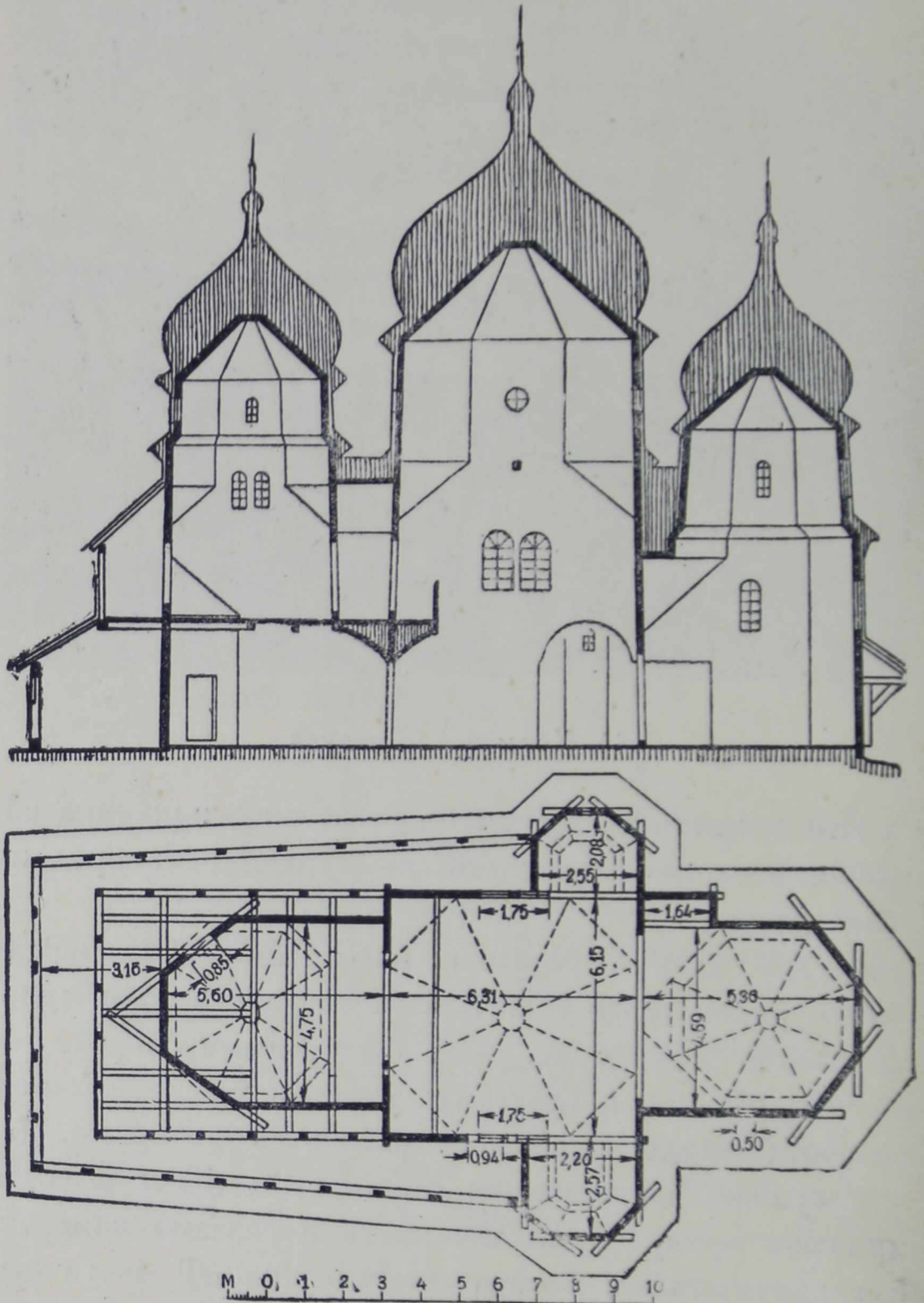


45. Храм в с. Кривках

ся или открытым навесом на столбиках, или кровлей, лежащей на концах бревен, выступающих вперед на углах здания.

Внутри здания большое впечатление производят смело уходящие вверх открытые пирамидальные купола, иногда заканчивающиеся фонариками. Переход от одного объема к другому украшается деревянной резьбой; иногда купола покрываются росписью. Такие купола, достигающие нередко 35—40 м высоты, придают храму торжественность и создают контраст с незначительной освещенностью нижней части его, так как окна прорубают только в северных и юж-

ных стенах срубов, и притом лишь по одному. Наиболее нарядной частью храмов являются их высокие, резные иконостасы с золоченым растительным, рельефным орнаментом (часто из виноградных гроздьев).



46. Храм в Дрогобыче. План и разрез



47. Храм в Дрогобыче

Косяки входных дверей покрываются геометрическим орнаментом и надписями. Росписи по стенам редки (например, в Дрогобыче). Из выдающихся резных иконостасов следует отметить иконостасы в г. Богородчанах, в с. Дунаево, Рогатино. Все они относятся к XVII в. и отличаются барочными формами.

Чтобы проследить характер и условия развития галицкой живописи, вернее иконописи, следует посетить львовские музеи, где можно найти большое количество материалов по данному вопросу. Иконопись XIV—XV вв. сохраняет в композициях и типаже связь с Галицией времени до татарского нашествия и Киевским государством. В то же время многие памятники иконного письма указывают и на связи Галиции



48. Храм в с. Гвоздь

с Московским государством. Если икона Страшного суда (Краковская Академия) XIV в. написана по византийскому подлиннику и напоминает новгородские иконы, то икона Крещения (Музей Щептицкого в Львове) XV в. свидетельствует о знакомстве мастера с традициями монастырского письма Московской Руси: те же аскетические фигуры, тот же архаический рисунок, то же стремление к яркой выразительности красок. Только с XVI в., когда Львов перестраивался приезжими мастерами и многие из местных художников обучались иноземному «цеховому малярству», в иконе, при сохранении основных черт славянской живописи, появляются



49. Храм в с. Иезуполь

телесный цвет, большая анатомическая правильность фигур, иной колорит, итальянские мотивы архитектуры. Развивалась портретная живопись, на иконах изображались жертвователи с семействами, написанные в духе фламандских портретистов. Наибольшее количество икон, сохранившихся в галицких храмах, относится именно к этому периоду (конец XVII в.— начало XVIII в.). С развитием книгопечатания развивалась гравюра. Так как мастера гравюры часто переходили из одной печатни в другую (например, Иван Федоров работал в Заблудове, в Остроге и Львове), они таким образом разносили технику и приемы гравирования по всей Украине.

Около деревянных храмов обычно возводится деревянная колокольня, состоящая из двух или трех кубов, поставленных один над другим и уменьшающихся в объеме. Вокруг нижнего куба иногда обводится галерея; стены верхнего сруба заменяет аркатура. Здесь помещаются колокола. Переходы от одного яруса к другому подчеркиваются горизонталями гонтовых кровель. Кроятся колокольни обычно на четыре ската, крыша заканчивается главкой. Первоначальную форму колокольни можно видеть в «дзвоничке» в Овруче, состоящей из четырех врытых в землю столбов, поставленных на углах квадрата. Столбы обшиты внизу тесом, выше обшивки устроен помост, обнесенный балюстрадой. Над колоколами четырехскатная кровля. Наиболее распространен тип высокой колокольни в Дрогобыче (1600 г.), где дан переход от четырехугольного объема к восьмигранному, и кровля решена в форме купола (рис. 50). С колокольнями имеют много общего деревянные башни, входившие в состав крепостных и монастырских стен. Не сохранилось ни одной из этих башен, но их можно ясно представить по гравюре Почаевской лавры 1675 г. Тогда лавра была еще обнесена деревянными стенами и на углах стен стояли деревянные четырех- и восьмигранные ярусные башни, с выпущенными переходами от барабана к барабану, и с деревянными куполами наверху.

Представление о художественности ансамбля деревянных построек в Галиции можно получить из гравюры 1699 г., исполненной Дионисием Сенкевичем, изображающей Креховский монастырь под Львовом. При рассмотрении изображенных зданий видно, что они еще не получили барочных деталей, и воспроиз-

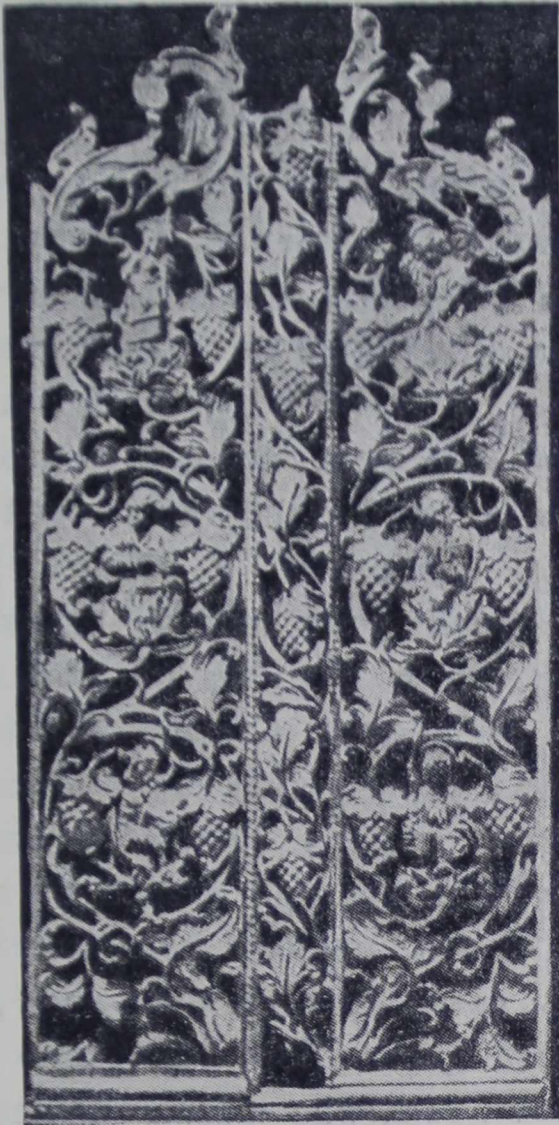


50. Колокольня в Дрогобыче

водят наиболее древние типы и формы деревянной архитектуры Галиции.

Деревянные храмы, построенные в XVI—XVIII вв. на Украине и в Белоруссии, тождественны в основном с сооружениями этого рода в Галиции. Таким образом, круг распространения деревянных храмов значительно расширяется. Но так как храмы галицкой земли, по сравнению с храмами Украины и Белоруссии, оказываются по облику менее барочными, проще в линиях и строже в формах, то их можно считать более древними и, может быть, оказавшими известное влияние на развитие культового деревянного зодчества всей Украины и Белоруссии. Эта проблема еще подлежит научной разработке.

Одновременно с наплывом в Московское государство, со второй половины XVII в., различных мастеров и художников из Европы начался приток и из Западной Украины и Белоруссии. Отсюда шли, после присоединения Украины, добровольно на работу люди, имеющие какую-либо специальность: садовники, пчеловоды, винокуры, кузнецы, каменотесы, резчики, керамисты, живописцы; шли педагоги, книжники, проповедники, ораторы и поэты. Как пример, можно указать Симеона Полоцкого, ученого и поэта. Боярин Морозов поселил в подмосковных своих деревнях свыше 1000 белорусов; оружейничий Богдан Матвеевич Хитрово переселил на свои земли под Воротыньском из-под Вильно 11 семейств, среди которых упоминаются мастера: кузнец, плотник и др. Патриарх Никон перевел в заложенный им Валдайский Иверский монастырь монахов Оршинского Кутейского монастыря и ремесленников из Шклова, Копоси и др., которых затем использовали при постройке Нового Иерусалима. В числе других мастеров у Никона работали впоследствии оказавшиеся выдающимися резчиками по дереву: мещанин из Шклова Клим Михайлов и из Дубровны—Герасим Окулов, основатель изразцовой мастерской в Иверском монастыре Иван Максимов из Копоси. Непосредственно для дворцовых работ оружейничий Хитрово в 1656 и 1658 гг. взял «...в Оружейную палату из Вильны, из Полоцка, из Витебска, из Смоленска разных дел мастеровые люди... на вечное житье». Мастера Оружейной палаты в 1666 г. были пополнены в количестве 31 человека никоновскими. Таким образом, в царской палате «резных и столярных дел» образовалась большая группа резчиков, которые сделали переворот в старо-русской деревянной резной технике. Взамен прежней плоской



51. Резные царские двери

резьбы теперь развивалась прорезная, рельефно-скульптурная, отличающаяся разнообразием орнамента и использованием мотивов ренессанса и барокко (рис. 51). Недаром этот вид резьбы на Руси получил иностранное наименование «флемской», от слова *Flemme*, т. е. пламя. У русских мастеров разнообразился инвентарь, технический язык резчика обогащался иностранными словами, например: капители, базы, карнисы, шпренгели, фрамуги (кружала) и т. д.; появлялись альбомы с рисунками, из которых масте-

ра брали образцы для резьбы как по дереву, так и по камню. Из этих мастеров выдвинулись на постройке Коломенского дворца 1667—1668 г. старец Арсений, Клим Михайлов и др., делавшие всю деревянную резьбу для указанного сооружения. Основанная Игнатом Максимовым в Иверском монастыре изразцовая мастерская давала продукцию не только для монастыря, но и в Новгород, в Тверь и др. В Новом Иерусалиме над изразцовой отделкой собора много потрудился выходец с запада Петр Заборский—«золотых, серебряных, медных, ценинных и всяких рукодельных хитростей изрядный ремесленный изыскатель», как он характеризуется в надписи на могильной плите. Работавший с Заборским Степан Иванов из Мстиславля обработал изразцами своего производства великолепный фриз церкви Григория на Полянке в Москве. Белорусские мастера внесли в старо-русскую технику рельефность, мотивы ренессанса и барокко, многоцветность, введя не встречающиеся до них оранжевый и черный цвета. Есть основание связывать с этим течением и появление в Московском государстве деревянных ярусных, а в скорости и каменных ярусных храмов, чрезвычайно близких по силуэту и композиции храмам галицкой земли.

Большой интерес представляет народная жилиая архитектура Галиции. В народном зодчестве имеются черты, общие всей украинской архитектуре, и в то же время наблюдаются, в зависимости от расположения исследуемого объекта, чисто местные особенности. Поэтому следует отличать жилища в равнинной Галиции от жилищ в горных районах—у бойков и гуцулов.

Жилище населения Галицийской равнины отличается от южной части Волыньщины и северной Подо-

лии, главным образом, некоторым налетом западно-европейской цивилизации, наблюдаемым преимущественно в обстановке дома. С точки зрения архитектурного решения, в жилищах равнинной Галиции наблюдается тождество с указанными районами Волынии и Подолии. Здесь также более старые хаты являются рубленными из дерева и сложенными венцами, а более новые построены каркасным способом, «в слупы», как здесь говорится. Хаты везде беленые, покрытые соломой, возведенные на четыре ската, иногда со ступенчатыми перехватами. В плане хаты прямоугольные части здания скомпонованы по принципу симметрии. Фасадом жилища является его продольная сторона. Внутри хата делится на три комнаты: сени, хату, обычно отапливаемую по-черному, и «комору», т. е. холодную комнату. Хозяйственные постройки чаще всего располагаются отдельно от жилища, в глубине усадьбы. Вокруг здания насыпается «призьба», т. е. завалинка, утолщающая внизу стену почти вдвое.

Жилище бойков также деревянное, рубленое, отличается своей беличиною, имеет два — три окна на продольной стороне и деревянную галерею, вытянутую вдоль передней стороны дома. Галерея находится под вынесенной значительно вперед скатной соломенной крышей. Вынос «стрихи» лежит на столбах, или резных деревянных колонках, иногда же укрепляется на деревянных консолях (рис. 52). Планировка хаты тождественна с равнинными. У бойков встречаются длинные, вытянутые в одну линию, метров на 50, под одной соломенной кровлей, комплексы, состоящие из поставленных в ряд: хаты, сарая, конюшни, помещений для скота и т. п. Точно так же и поселения бойков вытягиваются в одну линию вдоль

дороги на большое расстояние, так что одно селение сливается с другим.

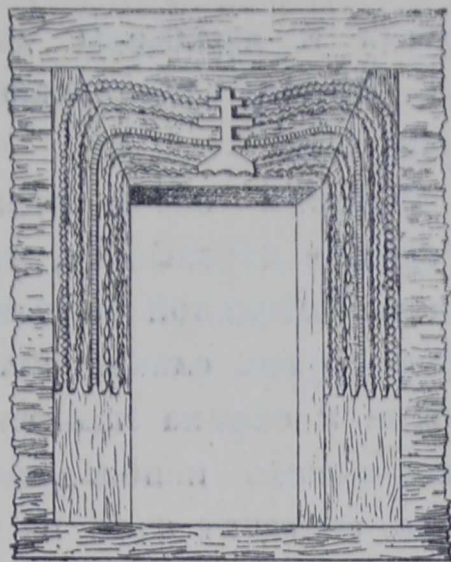
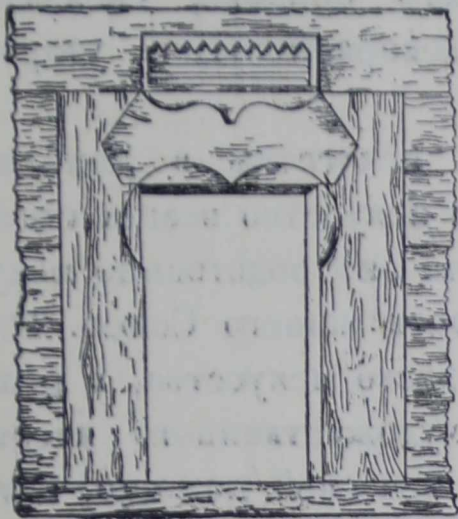
В то время, как у бойков селятся группами, образуя деревни и села, у гуцулов наблюдается обратное. Гуцулы живут на расстоянии нескольких километров один от другого, на своих участках земли. В силу



52. Хаты гуцульские



53. Хата бойковщинская



54. Резьба по дереву

этого жилище гуцулов обычно представляет единый, замкнутый комплекс жилых и хозяйственных сооружений. Просторная хата разделена на две половины, к ней примыкают сыроварня, сарай, конюшня, хлев. Все здания находятся под двумя тесовыми кровлями: первая—над хатой, вторая—пониже—над всеми хозяйственными постройками. Между хатой и службами оставляется небольшой внутренний дворик, замыкаемый высоким деревянным забором под крышей. Такой комплекс называется «граджа». В отличие от других жителей Галиции, гуцулы своих построек не белят. Планировка жилища у гуцулов также тождественна с общеукраинской (рис 53).

Все народное зодчество Галиции отличается ясностью и логичностью. Сооружение разрабатывается в соответствии с условиями хозяйствования, бытом и народным мировоззрением. Постепенно наблюдается совершенство технических навыков, исключительность композиционных приемов, богатство декоративного убранства. Любое сооружение, большинство орудий

труда и предметы домашнего обихода, сделанные из дерева, покрываются декоративными узорами (рис. 54).

Краткий обзор развития искусства в Западной Украине показывает, что это искусство всегда стояло на значительной высоте и что оно родственно искусству других славянских народов нашего Союза. Изучение и охрана памятников этого искусства, в целях творческого использования художественного наследства, составит один из видов братской помощи, которую должны оказать Западной Украине ученые, архитекторы и художники Советского Союза. С воссоединением Западной Украины с Советской Украиной настало время возрождения ее искусства.



ЛИТЕРАТУРА

- Андрияшев А.*, Очерк истории Волынской земли, Киев.
- Амвросий*, Сказание историческое о Почаевской Успенской лавре, Почаев, 1886.
- Батюшков П.*, Холмская Русь, СПб, 1887.
- Батюшков П.*, Волынь, СПб, 1888.
- Батюшков П.*, Памятники старины в западных губерниях. СПб. 1868—1885. Т. 1—8.
- Безсонов С.*, Архитектура Западной Украины и Западной Белоруссии. «Архитектура СССР», М., № 11. 1939.
- Верещагин В.*, Старый Львов, СПб. «Старые годы». № 4—5, 1915.
- Волков Ф.*, Старинные деревянные церкви на Волини, Материалы по этнографии России, СПб, т. 1, 1940.
- Волков Ф.*, Религиозные сооружения в Восточной Галиции. Труды 14 археологического съезда. М., 1911.
- Греков*, Киевская Русь, М., 1944.
- Галичина, Буковина, Угорская Русь*, Сборник «Задруга», М. 1915.
- Гербачевский Ф.*, Русские древности Холмско-Подляшской Руси, Варшава, 1892.
- Голубцов М.*, Галицке малярство, Львов, 1926.
- Головацкий*, Об исследовании памятников русской старины, сохранившихся в Галиции и Буковине. Труды 1 археологического съезда. М., 1860.

- Голубинский Ф.*, История русской церкви, т. 1.
- Грабарь И.*, Деревянное церковное зодчество Прикарпатской Руси, История русского искусства, т. II, М., 1912.
- Грушевский М.*, Иллюстрированная история Украины, СПб, 1896.
- Грушевский М.*, Очерки истории Киевской земли, Киев, 1905.
- Данилевич Н.*, Княжение Даниила Галицкого, Киев, 1873.
- Де-Витте Е.*, Галичина. Хождение по Руси и за рубеж, М., 1914.
- Драган М.*, Українські дерев'яні церкви, ч. I и II. Львов, 1937.
- Зубрицкий Д.*, История древнего Галичско-русского княжества, ч. 1—3. Львов, 1855.
- Ефименко А.*, История украинского народа, СПб, 1906.
- Ильницький В.*, Стародавні Галицькі міста, ч. I, Львов, 1861.
- Кондаков Н.*, Изображения русской княжеской семьи в миниатюрах XI в., СПб, 1906.
- Краткое обозрение истории Средней части Вольны. СПб, 1890.
- Левицкий О.*, Историческое описание Владимиро-Вольнского Успенского храма. Киев, 1892.
- Линниченко И.*, Черты из истории сословий в юго-западной Галицкой Руси XIV—XV вв., М., 1894.
- Лукомский Г.*, Старинная архитектура Галиции, II, 1915.
- Лукомский Г.*, Старинное зодчество Галиции. «Аполлон», № 1 и 2, II., 1915.
- Лукомский Г.*, Лудский замок, II, 1917.
- Лукомский Г.*, Вольнская старина (Искусство Южной Руси). Киев, 1913.
- Лушпинский А.*, Дерев'яні церкви Галичини XVI—XVIII вв. Львів, 1920.

Любавский М., Очерк истории Литовско-русского государства, М., 1915.

Мердер А., Древности Лудка, Киев, 1910.

Новицкий А., Деревянная церковная архитектура Галиции. «Украинская жизнь», 1914, № 11—12.

Описание Почаевской Успенской лавры, Почаев, 1865.

Пастернак Я., Галицка катедра у Крылосі. Львів, 1937.

Петрушевич А., Историческое известие о церкви Пантелеймона близ Галича. Львов, 1891.

Петрушевич А., О соборной Богородичной церкви в г. Галиче. Львов, 1898.

Петрушевич А., Критико-историческое рассуждение о г. Галиче и его достопримечательностях. Львов, 1888.

Пичета В., Исторические судьбы Западной Украины и Западной Белоруссии, М., 1939.

Развадовский, Типы гудульских церквей. «Зодчий», 1904, № 6.

Сичиньский В., Архитектура в стародруках, Львов, 1925.

Сичиньский В., Архитектура старокнязівської доби. Прага, 1926.

Сичиньский В., Дзвінниці і церкви Галицкої України XVI—XIX вв. Львів, 1925.

Сичиньский В., Бойківське будівництво. Вена, 1927.

Сичиньский В., Українське дерев'яне будівництво, Прага, 1927.

Скуревич К., Зодчество западных славян, СПб, 1906.

Смирнов В., Судьбы Червонной или Галицкой Руси, СПб, 1860.

Теодорович Н., Г. Владимир-Волынский, Почаев, 1893.

Теодорович Н., История г. Кременца, Седлец, 1904.

Теодорович Н., Волянь в описании городов, местностей и сел, т. 1—5, Почаев, 1888—1903.

Тихомиров Н., Галицкая метрополия, СПб, 1899.

Трубников А., Прогулки по Львову, «Старые годы», № 4—5, СПб, 1915.

Тураева-Цертелева Е., Галицкая Русь. Хождение по Руси и за рубеж, М., 1914.

Уваров А., Об архитектуре первых деревянных церквей на Руси, Сборник мелких трудов, т. I, М., 1910.

Уваров А., Галиция, Сборник мелких трудов, т. I, М., 1910.

Хайнауцкий А., Почаевская Успенская лавра, Почаев, 1897.

Шараневич И., Стародавний Львов, Львов, 1861.

Шараневич И., История Галицко-Владимирской Руси, Львов, 1863.

Щербаківський В., Українське містечтво, Львів, 1913.

Щербаківський В., Буковинські і галицькі дерев'яні церкви. Прага, 1926.

ИЛЛЮСТРАЦИИ

	Стр.
1. Мстиславский собор во Владимире-Волынском.	11
2. Фрески Мстиславского собора	13
3. Храм Василия в Овруче. План	14
4. Храм Василия в Овруче. Развалины	15
5. Храм Василия в Овруче. Реставрация	16
6. Церковь Пантелеймона в Галиче. План	17
7. Церковь Пантелеймона. Перспективный портал	18
8. Церковь Пантелеймона. Деталь абсиды	19
9. Церковь Богородицы в Галиче. План	19
10. Столпъенская башня	24
11. Каменецкая башня	25
12. Луцкий замок. Общий вид	32
13. Луцкий замок. Крепостные стены	33
14. Нижний (малый) замок в Луцке	34
15. Острожский замок. Общий вид	37
16. Острожский замок. Башни	38
17. Башня г. Перемышля	39
18. Вид г. Львова (1585 г.)	40
19. Вид г. Перемышля XVII в.	40
20. Башня Дерманского монастыря	42
21. Креховский монастырь. Общий вид. Гравюра XVII в.	43
22. Храм в Луцке. План	45
23. Храм в Луцке. Развалины	45
24. Храм Василия и пещеры в Зимно. План	46
25. Храм Василия в Зимно	47
26. Черный дом в Львове	52
27. Дом Собесского в Львове	53
28. Часовня Боймов в Львове	55

29. Часовня Боймов в Львове. Купол	57
30. Часовня Кампьянов в Львове	57
31. Валахская церковь в Львове. Ансамбль	58
32. Валахская церковь в Львове	59
33. Валахская церковь в Львове. Фасад.	60
34. Костел бернардинцев в Львове	61
35. Часовня Трех святителей в Львове	62
36. Часовня Трех святителей в Львове. Портал	63
37. Костел доминиканцев в Львове	64
38. Костел доминиканцев в Львове. Интерьер	65
39. Храм Юра в Львове. Общий вид	66
40. Храм Юра в Львове. Деталь	67
41. Почаевская Лавра. Гравюра 1875 г.	68
42. Храм в с. Лупшаны	73
43. Храм в с. Горне	73
44. Храм в с. Кривках План и разрез	74
45. Храм в с. Кривках.	75
46. Храм в Дрогобыче План и разрез	76
47. Храм в Дрогобыче.	77
48. Храм в с. Гвоздь	78
49. Храм в с. Иезуполь	79
50. Колокольня в Дрогобыче	81
51. Резные царские двери	83
52. Хаты гудульские	86
53. Хата бойковщинская	86
54. Резьба по дереву	87

СОДЕРЖАНИЕ

	Стр.
I. Феодалная Русь XI — XIII веков	5
II. Литовско-русское государство XIII — XVI веков	27
III. Галиция XV—XVIII веков	49
Литература	89
Иллюстрации	93

ДЕСЯТЬ РУБЛЕЙ

~~5300747~~