

379.44(к)76:902.7(с126л)

С-76 ГОСУДАРСТВЕННЫЙ МУЗЕЙНЫЙ ФОНД

ФОНТАННЫЙ ДОМ ШЕРЕТЕВЫХ
МУЗЕЙ БЫТА

ПУТЕВОДИТЕЛЬ,
СОСТАВЛЕННЫЙ ХРАНИТЕЛЕМ МУЗЕЯ
В. К. СТАНЮКОВИЧЕМ

ПЕТЕРБУРГ
ИЗДАТЕЛЬСТВО БРОКГАУЗ-ЕФРОН
1923

Handwritten signature in blue ink, possibly reading "С. С. Торопов"

К. С. Торопов

ГОСУДАРСТВЕННЫЙ МУЗЕЙ
ИСТОРИИ И КУЛЬТУРЫ
РОССИИ
ГОЛОВАШКИНСКАЯ УЛИЦА, 10
СПЕЦИАЛЬНЫЙ ОТДЕЛ
ГОЛОВАШКИНСКАЯ УЛИЦА, 10
СПЕЦИАЛЬНЫЙ ОТДЕЛ

МУЗЕЙ БЫТА

1970



ПЕТЕРБУРГ

ГОСУДАРСТВЕННЫЙ МУЗЕЙ ИСТОРИИ И КУЛЬТУРЫ РОССИИ
ГОЛОВАШКИНСКАЯ УЛИЦА, 10
СПЕЦИАЛЬНЫЙ ОТДЕЛ

1970

ГОЛОВАШКИНСКАЯ УЛИЦА, 10
СПЕЦИАЛЬНЫЙ ОТДЕЛ

1970

ТИПОГРАФИЯ ИЗДАТЕЛЬСТВА
БРОКГАУЗ-ЕФРОН
ПЕТРОГРАД. ПРАЧЕШНЫЙ, 6.

Петрооблит № 3630.

Напечатано 1000 экз.

ГОСУДАРСТВЕННЫЙ МУЗЕЙНЫЙ ФОНД

379.44(с)76:502.7(с126)
С-76

ИЗ КНИГ
С.П.Григорова

ФОНТАННЫЙ ДОМ ШЕРЕТЕВЫХ

МУЗЕЙ БЫТА

М
С76

ПУТЕВОДИТЕЛЬ,

СОСТАВЛЕННЫЙ ХРАНИТЕЛЕМ МУЗЕЯ
В. К. СТАНЮКОВИЧЕМ

ПЕТЕРБУРГ

ИЗДАТЕЛЬСТВО БРОКГАУЗ-ЕФРОН

1923

БИБЛИОТЕКА
И М
Инв. № 2026

БИБЛИОТЕКА
И М
Инв. № 279

23 ОКТ 2009

ПРОВЕРЕНО

№ 3050

№ 1000
И. П. С. С. С. С.
ЭНЕРГОТЕХНИКА
1933

ПРОВЕРЕНО

53 OKI 200

Handwritten mark

СТАТУССТВО ВЪОКЛУДЪЕФОН
ПЕЛЕРЪЕ

В. И. СЛУЖОКОВИЧ
СОСТАВЛЯЮЩИЙ ЗАДАНИЕ

НА ДЕРЖАТЕЛЬ

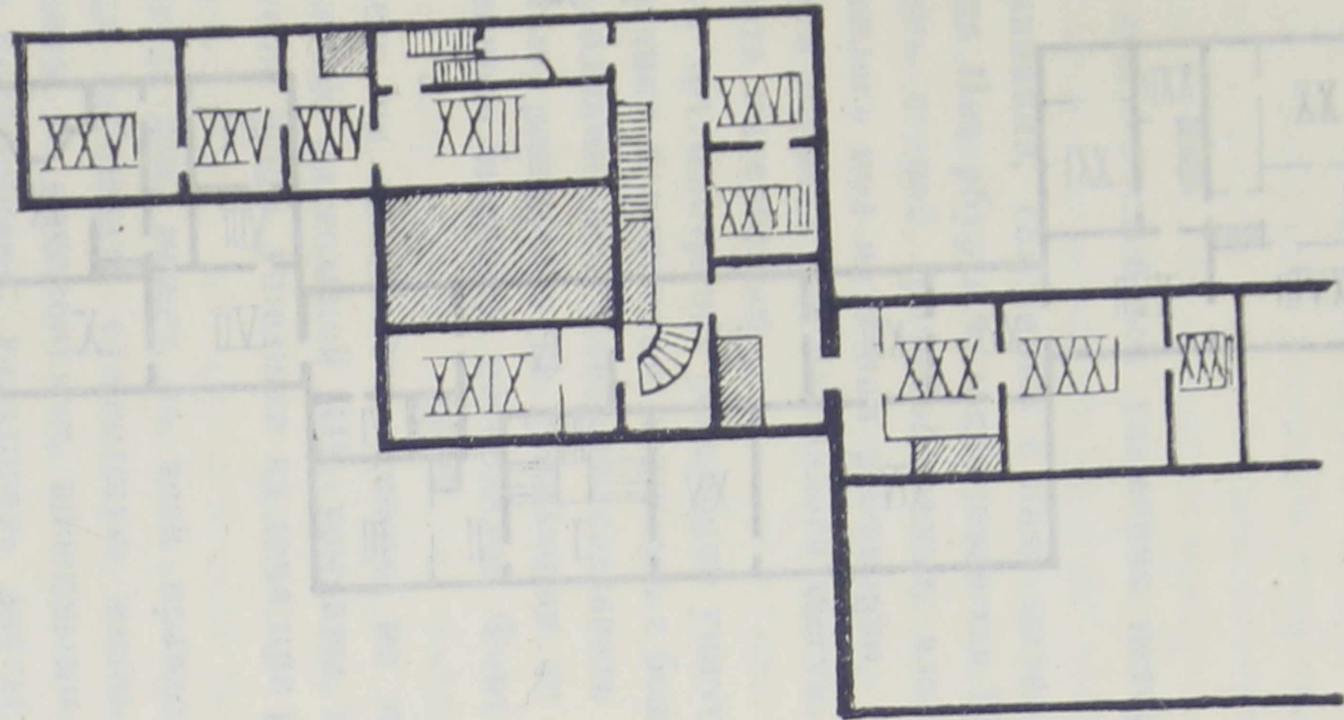
НАЗЕВРИА

ФОНДУРИИ ПОИ ПЕБЕЖЕЛЕРИХ

С. И. П. С. С. С. С.
№ 1000

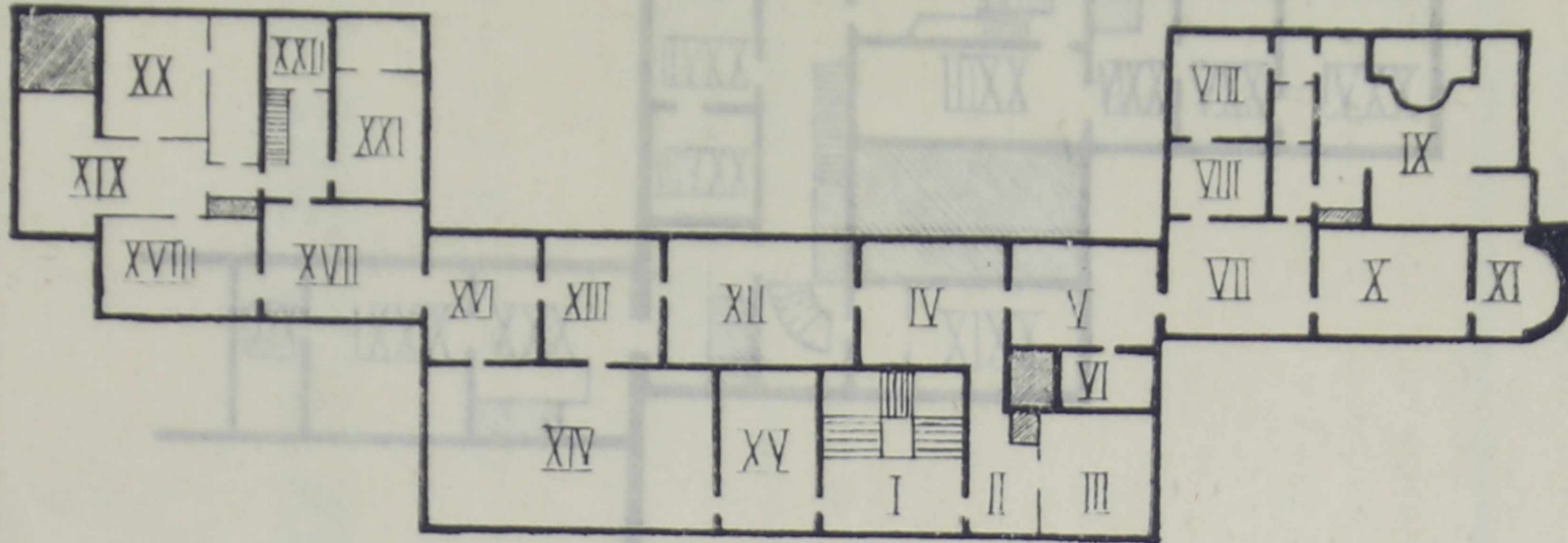
ГОСУДАРСТВЕННИИ ЗАДАНИИ ПОИ

И Э Т А Ж



ЖАТЭ I

II ЭТАЖ



Фонтанный дом — достойный уважения петербургский старожил.

Даты воспоминаний, связанных с ним, начинаются со дня основания Петербурга и заканчиваются 1918 годом, когда жизнь старой графской семьи, владевшей им, резко изменилась под натиском революции.

Дом, в котором прожил род без малого двести лет, — не может не быть интересным.

Во Франции и других странах революции уничтожили подобные памятники и потомкам пришлось с большими затратами и усилиями искусственно создавать музеи быта. По счастью, разящая рука революции не коснулась переполненного бытовым материалом Фонтанного дома.

В нем ничего не изменилось, ничего не создано искусственно, кроме наугольной (III) комнаты, в которой сосредоточены вещи, ушедшие из дома при разделе братьев в 1871 г.

Зритель, обходя дом, может во всей правде и неприкрашенности наблюдать отошедшую жизнь семьи вельможи, следить за изменениями, вносимыми в дом сменяющимися поколениями, улавливать вкусы и причуды эпох узнавать привычки и склонности былых хозяев и, поучаясь на богатом материале, делать свои выводы.

В комнатах, составляющих ныне музей, долгое время до 1917 г. жил Сергей Дмитриевич Шереметев и жена его Екатерина Павловна. Многочисленные дети и внуки их занимали нижний этаж здания и боковые флигеля. Таким образом последние 50 лет дом был средоточием жизни большой семьи и хранит летопись ее жизни в предметах обихода, портретах и фотографиях, которыми он переполнен.

Картина жизни последних 50 лет как бы заслоняет предшествующие эпохи, но если мы приглядимся, то найдем повсюду много предметов, дошедших до нас от екатерининских и даже елисаветинских времен.

Помимо того, Фонтанный дом должен быть нам дорог, как связанный с прошлым русского искусства. Над ним работали И. Е. Старов и Гваренги; в нем жила крепостная семья Аргуновых, давшая России ряд художников и зодчих; О. Кипренский жил в нем до своего последнего отъезда в Италию, а предание добавляет, что в этом доме позировал ему для портрета А. С. Пушкин. Во флигеле жили композиторы Дегтярев и Ломакин. К Дегтяреву часто заходил М. Глинка.

Чтобы облегчить зрителю разобраться в обширном материале — предлагается настоящий путеводитель. Он составлен на основании архивных материалов, хранящихся в доме, и описей, сделанных после национализации дома. Для того, чтобы комнаты и выставленные вещи заговорили более ясно, — обозрению музея по комнатам предпосланы две исторические справки: о бывших владельцах дома и о нем самом.

Путеводитель не является полным каталогом музея, издать который в настоящее время не представляется возможным, а потому при обозрении комнат составитель обращает внимание зрителя лишь на самые выдающиеся и требующие внимания предметы.

Мой труд не был бы столь обоснован и полон, если бы я не явился завершителем дела других, а потому считаю долгом выразить здесь свою глубокую благодарность лицам, ранее меня трудившимся над описанием собраний Фонтанного дома — бывшему хранителю музея Н. Г. Пиотровскому и его научным сотрудникам: М. С. Коноплевой и Е. Н. Якоби.

БЫВШИЕ ВЛАДЕЛЬЦЫ ФОНТАННОГО ДОМА

(биографическая справка).

Род Шереметевых очень старый.

В Московском царстве многие из представителей этого рода были славны своими военными подвигами. Имена воевод Шереметевых часто встречаются в период собирания Московского государства.

Фельдмаршал Борис Петрович (первый граф) — один из виднейших сподвижников Петра I, родился в 1652 г. в семье киевского воеводы Петра Васильевича Шереметева — Большого. Воспитание получил в киевской школе, где учился вместе с Туптало (будущим Дмитрием, святителем Ростовским). Был одним из первых русских руководителей рейтарских полков. Дважды ездил за границу. Первый раз с дипломатической миссией в Польшу и Австрию; второй — по собственному желанию. Во время второго путешествия посетил, между прочим, остров Мальту, чтобы поучиться военному делу у мальтийских рыцарей, и был награжден крестом ордена. Совершил поход под Астрахань на татар (1697), оставивший память в народных песнях. Северная война проходит при его непосредственном участии.

В 1699 г. меняет боярский опашень на кафтан немецкого покроя.

В 1703 г., командуя колонной, берет Ниеншанц; в 1709 г. — командует центром во время полтавского боя. В 1710 г. — берет Ригу.

Умер в 1719 г.

Отличался прямою характера и честностью. Решительно отказался судить царевича Алексея. Как военный начальник, был медлителен и осторожен. Всегда заботился о тыле и продовольствии войск и, не смотря на то, что всю жизнь провел в походах, был очень дельным хозяином своих многочисленных вотчин.

Борис Петрович — характерная фигура переходного времени, в которой сочетались черты старой московской Руси с западными-петербургскими.

Петр Борисович (сын фельдмаршала) родился в 1713 г., умер в 1788 г.

К полученному от отца богатству присоединил богатства канцлера Черкасского, на дочери которого, Варваре Алексеевне (род. 1711 г.), женился в 1743 году.

В его имениях насчитывалось свыше 140.000 крепостных.

Петру Борисовичу довелось жить при многих монархах, а более — монархинях, которым он умел нравиться, так как жил вполне независимо и избегал придворных интриг.

В Петербурге у него было два дома: Миллионный и Фонтанный. Последний он предпочитал.

Потеряв в 1767 году жену и дочь, Петр Борисович удалился в подмосковную Кусково. Здесь, окруженный сказочною роскошью, он отдался строительным и театральным затеям. Кусково до сих пор является одним прекраснейших и характернейших памятников строительства времени Екатерины II. О его вкусе свидетельствует увлечение памятником Петру I (Медным Всадником), который он, будучи в Петербурге часто, любясь, «объезжал» в своей карете.

Чтя память отца, Петр Борисович издал ряд книг, относящихся к его жизни, и в 1766 г. положил основание семейному архиву, хранящемуся ныне в Фонтанном доме.

Был очень дельным и гуманным хозяином своих вотчин. Открыто заявлял о готовности освободить крестьян.

Николай Петрович (1751 — 1809), сын Петра Борисовича, воспитывался дома. Для окончания образования совершил заграничное путешествие вместе с наследником престола — Павлом Петровичем.

С детства отличался музыкальностью, играл на виолончели.

Живя в Москве и Кускове при отце до 37-летнего возраста, он отдавал большинство своего времени заботам о крепостном театре, на котором почти каждое воскресенье игрались оперы и балеты. Среди крепостных актрис выделялась своим голосом и дарованием дочь кусковского кузнеца — Прасковья Ивановна Ковалева (род. 1768 г.). Долголетнее увлечение Николая Петровича Парашей закончилось тайным браком (1801 г.).

После смерти отца Николай Петрович увлекся строительством Останькина, центром которого был театр, на котором должно было блеснуть дарование его возлюбленной.

Останькинский дворец не был закончен, когда на престол вступил Павел I, призвавший Николая Петровича к себе и назначивший его обер-камергером. Несколько лет Николай Петрович служил при дворе, одно время заведывал императорскими театрами, но затем бросил придворную службу, не прерывая дружественных отношений с Павлом. В роковую для Павла ночь — Николай Петрович ужинал с ним.

В период придворной службы владельца, Фонтанный дом был перестроен И. Е. Старовым и расширен Гваренги.

После брака Прасковья Ивановна прожила недолго. Родив в 1803 г. сына Дмитрия, она скончалась.

Последние 6 лет жизни Николая Петровича (умер 1809 г.) рисуют нам картину падения. Потеряв жену, он весь ушел в мелочи и единственным крупным делом его этого периода является создание памятника жене — Московского Странноприимного дома.

Дмитрий Николаевич (1803 — 1871) после смерти отца остался 6 лет. Над богатым наследником была учреждена опека. Ее поведение и дальнейшие проявления чрезмерной щедрости Дмитрия Николаевича создали ходячую поговорку: «жить на шереметевский счет».

Дмитрий Николаевич унаследовал от отца и матери музыкальность. Другою чертою его характера была

большая и увеличивающаяся с годами пачожность. Этим склонностям к музыке и молитве Дмитрий Николаевич нашел выход в создании великолепного духовного хора, которым управляли лучшие регенты того времени — Дегтярев, а затем Ломакин.

В молодости Дмитрий Николаевич служил в кавалергардах, но скоро вышел в отставку и жил «как барин» во вновь перестроенном Фонтанном доме или в пригородной Ульянке.

Женат был дважды. Первым браком — на дальней родственнице А. С. Шереметевой, вторым — на А. Г. Мельниковой.

От первого брака имел сына Сергея, которому при разделе и достался Фонтанный дом; от второго — Александра, известного впоследствии своим симфоническим оркестром.

При Дмитрии Николаевиче произошло освобождение крестьян. Будучи крайне добрым и дояльцем, он проявил в это время свое бескорыстие столь широко, что депутации освобожденных шереметевских крестьян настояли на том, чтобы он шел во главе их благодарить Александра II за освобождение.

Сергей Дмитриевич род. в 1844 г., умер в 1918 г.

В молодых годах служил в кавалергардах и был близок к Александру III в бытность его наследником престола. В царствование Николая II активной роли не играл и при дворе не бывал.

По своим убеждениям был типичным представителем земельного дворянства.

Женился на Е. П. Вяземской и имел большую семью.

С молодости увлекался работами над семейным архивом. Вращаясь в среде ученых, задумал и осуществил много изданий по русской истории и основал ряд ученых обществ вместе со своим тестем П. П. Вяземским.

Комнаты Фонтанного дома остались неизменными со дня выезда Сергея Дмитриевича из дома и живо свидетельствуют о вкусах, образе жизни и работах последнего владельца.

Библиотека
№ 224

БИБЛИОТЕКА
Н. М. С.
№ 226

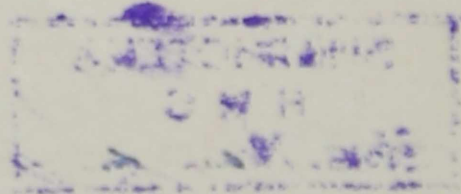
ОЧЕРК ИСТОРИИ ФОНТАННОГО ДОМА

Шереметевские палаты в петровское время стояли на набережной Невы (ныне Дворцовая набережная, № 18). Второй фасад их выходил на Миллионную улицу и они назывались «Миллионным домом», в котором и жил фельдмаршал Борис Петрович, бывая в Петербурге.

27 июля 1712 г. он получил «данную» на дворовое место под строение «вниз по реке Ерику». Место это было загородное. От владельцев требовалось, чтобы они застроили его и укрепили болотистые берега Ерика (Фонтанки).

Фельдмаршал отнесся к своему новому имени небрежно, для порядка лишь выстроив на небольшой площади домик. За местом, повидимому, не следили, так как сосед Черкасов захватил было часть его и возникло судебное дело, кончившееся в пользу вдовы фельдмаршала в 1737 г.

Кто был строителем Фонтанного дома — точно неизвестно. Предание говорит, что план его вышел из чертежной Растрелли, а строителем был ученик Растрелли — Савва Чевакинский. К сожалению, в архивных материалах нет подтверждения этому. Достоверно лишь одно, что постройка каменного корпуса была закончена к 1752 году, т. к. в одном из распоряжений этого года



Петр Борисович Шереметев упоминает о «вновь отстроенных хоромах».

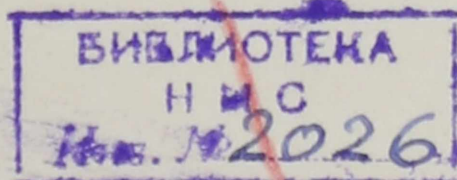
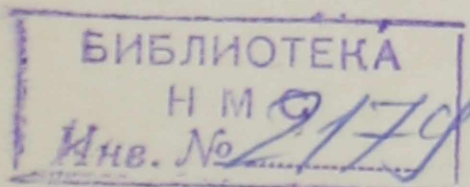
Петр Борисович часто и подолгу жила в Петербурге и за его время Фонтанная усадьба отстроилась и перестраивалась не один раз. Владелец ее был человек большого богатства и размаха и это отразилось на усадьбе. Загородный дом превратился в постоянное жилище богатейшего вельможи. Идет непрерывное строительство под наблюдением управляющего Василия Замятина и крепостного архитектора Федора Аргунова, одного из главных строителей Кускова.

Общий характер застройки двора был чисто-усадебный и сохранился до сих пор. Дом имел два равнозначущих фасада: на Фонтанку и в сад — к Литейной улице.

Служебный двор был сбоку — ближе к Симеоновской улице.

Подъезд со стороны Фонтанки немногим отличался от теперешнего, только вместо нынешнего зонтика стоял каменный балкон на тяжелой колоннаде, под которую въезжали экипажи. По бокам лежали сфинксы, сохранившиеся до сих пор (у ворот).

На Литейную улицу выходили флигель и каменная ограда, крытая железом, выкрашенным чернью. Через ворота, украшенные львами, дорога к дому шла садом, мимо пруда, по аллее из шпалерных деревьев. По сторонам били фонтаны. Сад был украшен гротом (1757 г.), эрмитажем со столом на 10 тарелок (1759 г.) и китайскою беседкою (у пруда). От дома к службам шли колоннады, украшенные лесом статуй. Справа, за зеленью,



блестели стекла оранжерей. Дорога подводила к подъезду-балкону, возле которого на пьедесталах возвышались золоченые статуи взвившихся на дыбы коней (данцигской работы 1759 г.). Пройдя под аркою подъезда, посетитель попадал в покои нижнего этажа, но можно было из сада подняться прямо во 2-ой этаж, на балкон которого вели две широкие, сходящиеся внизу друг к другу, лестницы.

Не менее роскошно по тому времени было и внутреннее убранство дома. Там были комнаты: «плиточная», т.-е. украшенная плитками (повидимому, это была самая парадная комната); прихожая, обитая кожей; зеленая, красная и малиновая гостиные; бильярдная, галерея и «картинная»; «конторочка», убранная в елисаветинско-китайском вкусе и, наконец, своя «кушпит-камера». Был при доме и свой театр.

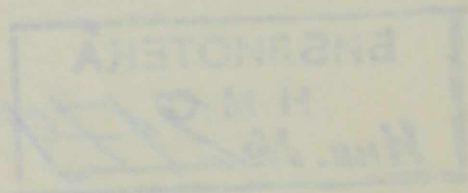
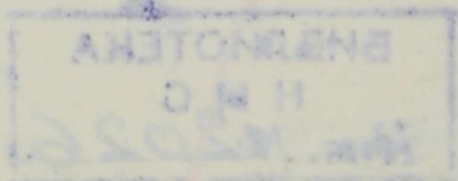
В этой обстановке Петр Борисович устраивал свои роскошные «маскерады» и приемы Елисаветы Петровны.

С 1770 г. Петр Борисович переселился в Москву и жил там почти безвыездно, создавая свое Кусково.

Жизнь Фонтанного дома замерла, так как и сын Петра Борисовича — Николай Петрович — жил при отце до дня его смерти (1788 г.).

Когда в 1788 г. дом сдавался в аренду на 2 года португальскому посланнику Шевалье д'Орта (за 3000 р. в год), — пришлось его сильно отремонтировать, т. к. многое пришло в ветхость.

В 1790 и 1791 гг. дом арендовал князь Владимир Борисович Голицын за 4000 р. в год.



Новою эрой для Фонтанного дома является 1795 год, когда новый хозяин, Николай Петрович, решил заново переделать его и приспособить для жизни в Петербурге. Работа эта была поручена архитектору И. Е. Старову, который при перестройке руководствовался новыми вкусами екатерининской эпохи. Елисаветинская «китайщина», голландская «плитошная», живописный плафон «не лучшей работы», деревянные скульптуры на крыше и золоченые кони у подъезда, дожившие до этих дней, — уничтожаются.

Деревянные лестницы и полы вестибюля заменяются каменными. Высота некоторых покоев увеличивается, без изменения фасада. Теперешний кабинет, в котором выставлена коллекция оружия, превращается в светлую одиннадцатиконную залу со стенами из фальшивого мрамора, украшенными полу-колоннами из фальшивого малахита. Стены спальни Старов предлагал сделать хрустальными и лишь потом ограничился двумя хрустальными колоннами.

Получается пышная анфилада из биллиардной и ряда гостиных: малиновой, голубой бархатной, голубой атласной и белой штофной.

Зимняя спальня Николая Петровича помещалась там, где теперь официантская и наугольная комнаты (II и III).

В неофициальную, тайно-семейную половину можно было попасть лишь через висячий проходной фонарик. Она начиналась турецкой красной суконной комнатой (часть теперешней предцерковной). У нее был росписной потолок, по стенам стояли черные шкафы из за-

морского дерева с бронзой. Из этой комнаты, через небольшую «проходную», можно было пройти в предспальню и спальню Прасковьи Ивановны (образные).

Ряд комнат замыкался летней спальней с дверью на балкон (теперешняя серебряная столовая). Потолок этой комнаты сохранился до наших дней.

Картина дома того времени была бы не полной, если бы мы не упомянули, что теперешние спальня с уборной и малиновая гостиная не были тогда разделены переборками, а составляли двенадцатиоконную «старую залу». В нее выходила ниша, капитальные стены которой можно видеть и теперь на лестнице, ведущей в нижний этаж к архиву. В нише на горке было расставлено семейное серебро, а позднее она была приспособлена для домашнего оркестра. В этой «старой зале» и состоялся концерт 14 февраля 1797 г. в присутствии Павла I, поднесшего Прасковье Ивановне за ее пение перстень в 1000 рублей.

Комната, занятая в настоящее время библиотекой XVIII века (кабинет Дмитрия Николаевича, XXI), была в то время столовой.

Николай Петрович жил в Фонтанном доме очень пышно. Штат дворовых в 1802 году состоял из 332 человек.

Избегая толчеи большого дома, он построил в саду, вероятно, на месте упраздненного эрмитажа, летний дом, в котором можно было жить и зимою. От него не осталось и следа. Там была круглая двухсветная зала с верхними круглыми окнами и голубая спальня.

В 1802 году капитально перестроены ворота, выходящие на Литейную, т. ч. легенда, что растреллиевские ворота дожили до XX века и были разрушены в дни сооружения торговых помещений, — должна отпасть. Строителем новых ворот мог быть один из архитекторов, с которыми в то время работал Николай Петрович. Таковыми были: Старов, Гваренги, Воронихин или Павел Аргунов.

В 1801 г. сломана старая оранжерея и по проекту Гваренги выстроен манеж, фронтоном которого украшает и теперь сад Фонтанного дома. Над рабочими чертежами фронтона трудился Павел Аргунов. В том же году началась постройка кабинета и галереи (ныне попечительская и зала) по проекту Гваренги. Фасад пристройки с Фонтанки теперь заслонен вплотную примыкающим к нему флигелем с оранжерейкой, а от прежнего внутреннего убранства ничего не осталось.

К счастью, до нас дошли гравюры, передающие роскошь былого убранства галереи.

Над сооружением галереи работали: каменщик Висконтий (4000 р.), колонны фальшивого мрамора делал Шефлер (2000 р.), росписывал потолок итальянец Тит, скульптуры и барельефы были сделаны Альбанине.

В 1803 году умерла Прасковья Ивановна. Ее смерть была ознаменована постановкой в саду мраморного монумента работы Галиоти, над пьедесталами в саду работал в том году мраморщик Модерний.

В 1806 году умирает и Павел Аргунов — крепостной архитектор, много поработавший над созданием Останькина и в Фонтанном доме.

Последний ремонт дома при жизни Николая Петровича был произведен в 1808 г. архитектором Воропихиным, но коснулся лишь каминов и печей.

Со смертью Николая Петровича (1809) наступает опять период упадка Фонтанного дома, несмотря на то, что в нем живет малолетний владелец Дмитрий Николаевич и опекуны. Дом содержится неряшливо и нередко обращает на себя внимание полиции нарушением санитарных правил и ветхостью оград. В 1814 г. опекуны вынуждены были ремонтировать прогнившие полы нижнего этажа, штукатурку и галерею Гваренги, оказавшуюся очень недолговечной при нашем северном климате. Ремонт дома руководил архитектор дома Христиан Мейер.

Прошлое дома было забыто, и когда в 1826 году через полицию была получена анкета для домов, «по архитектуре своей отличных», — графская контора не могла сообщить ни имени строителя дома, ни даже имени Гваренги. Мейера сменил архитектор Квадри, который с помощником Дикушиным и геодезическим учеником Волковым наблюдал за строениями Фонтанного дома и в течение 1821 — 1824 гг. произвел ряд построек во дворе дома (306.000 р.). 1833 — 1834 г. архитектором дома был Беренштейн; 1834—1837 г.г. — Тиблен.

С 1837 по 1857 гг. дом находился под наблюдением архитектора Иеронима Дементьевича Корсини.

Менялись времена и вкусы, ломалось старое убранство, сделанное Старовым. Особенно резкие изменения и горячку строительства Фонтанный дом испытал в годы совершеннолетия графа Дмитрия Николаевича

(1824) и его свадьбы. Работы по новому убранству дома 1838 и 1839 гг. обошлись около 700.000 р. В это время была сооружена Корсини чугунная решетка, до сих пор отделяющая дом от Фонтанки. В 1838 г. Корсини упразднил окончательно обветшалую галерею Гваренги и, не нарушая основных стен, построил теперешнюю залу с аван- и арриер-залами, отвечающими прежнему плану. «Старая зала» (на другом конце дома) была разгорожена и на ее месте появились нынешние малиновая гостиная, спальня и ванная молодой графини (XVIII, XIX и XX). Столовая превратилась в кабинет Дмитрия Николаевича (XXI). Из биллиардной образована зеленая гостиная, явились «античная» комната и желтая гостиная (XVI и XIII).

В 1841 г. Дмитрий Николаевич решил, что дом отделан «в наилучшем вкусе», и с той поры неохотно отпускал средства на перестройки и ремонт. В течение 1838 — 1841 гг. вся старая обстановка комнат была заменена новой. Общая стоимость вещей, купленных для украшения дома, определяется суммой до 500.000 р.

Неясным остается вопрос — кем построены декоративные флигеля, в которые упирается решетка, идущая вдоль Фонтанки. Судя по общему плану двора, их не было в 1813 г. Строителем их мог быть Мейер, Квадри или Корсини.

Работы сменяющихся архитекторов и покупка новой мебели совершенно изменили характер дома. Дальнейшие ремонты архитекторов Кабанова, Бенуа, Серебрякова и др. внесли в дом новые вкусы времен Александра II и Александра III. Крупных перестроек за

это время в доме не делалось, но он заметно упростался, подходя к нашим дням.

В 60-х годах церковь подверглась значительным изменениям, убраны фальшивые мраморы кабинета и столовой. Пышность старого времени померкла; комнаты стали проще и уютнее, но всюду из-за новых предметов убранства выглядывает старина.

Сохранился потолок серебряной столовой, своды маленького подъезда. Среди новой мебели встречаются остатки старой, начиная с поры Елизаветы.

Пострадали, но все же сохранили свои первоначальные черты фасады дома. Владельцы и архитекторы, повидимому, сознательно не нарушали их.

Дом был первоначально выкрашен охрой; украшения окон, фризы и фронтоны — белые. По крыше шли белые деревянные решетки и стояли статуи.

По фризу блестели серебряные мальтийские крестики.

28 января 1918 г. Павел Сергеевич Шереметев передал ключи от дома уполномоченному Отдела охраны памятников искусства и старины, а 1 июня 1918 г. Декретом Совета Народных Комиссаров дом был объявлен национальной собственностью и превращен в музей быта.

ДВОР ФОНТАННОГО ДОМА

Фасад Фонтанного дома продолжает прямую линию домов от Невского, но, благодаря повороту р. Фонтанки, перед домом образовался двор, о правильности формы которого очень заботились Петр Борисович и Николай Петрович Шереметевы. Урегулирование русла Фонтанки и крутой поворот ее на уровне Екатерининского института нарушили прямоугольность площади двора и он оказался скошенным прирезкой новой треугольной площади земли.

На одном из старых планов Петербурга двор дома изображен бухтой, в которую могут заходить суда из Фонтанки.

Подтверждения этого в архивных документах не найдено.

Вид двора в настоящее время немногим отличается от того, каким он был в 40-х годах XIX в. Решетка и общий план его убранства были закончены архитектором Корсини. Новым является лишь правый флигель, примыкающий к фасаду, с оранжерейкой и арка между флигелями левого крыла. Арки этой мы не находим на акварели 1860 г., представляющей вид двора.

ОБЗОР МУЗЕЯ БЫТА ПО КОМНАТАМ

Вестибюль

Сильно изменен позднейшими перестройками. Украшен картинами и мраморными статуями — итальянскими копиями с античных скульптур. Под четырьмя из них интересные деревянные пьедесталы павловского времени.

У дверей две большие голубые вазы б. императорского фарфорового завода.

Лестница отходит вправо, без расчета произвести на зрителя впечатление.

Слева, на нижней площадке лестницы, мраморная статуя Екатерины II, доставшаяся по разделу 1871 г. А. Д. Шереметеву и вернувшаяся на свое старое место в 1923 г.

I. Лестница

Украшена большим портретом фельдмаршала Б. П. Шереметева работы крепостного художника Ивана Аргунова. Портрет изображает фельдмаршала на коне в момент командования центром русских войск в Полтавской битве. Справа и слева на экранах старые

чепраки фельдмаршала. На правом экране, в середине, чепрак, который украшал коня фельдмаршала в день въезда во взятую Ригу (1710).

Стены и потолок — новые. Каменная лестница и ее решетка дошли без изменения от времени И. Е. Старова.

Бывшая зимняя спальня Н. П. Шереметева превращена теперь в две комнаты: официантскую и наугольную. Первая была местом дежурных официантов вторая — служила для жилья гостей.

II. Официантская

Украшена портретами лиц, близких семье Шереметевых и служащих. Комната перестроена во время Дмитрия Николаевича.

III. Наугольная

Единственная музейная комната дома, в которой из вещей, поступивших по преимуществу от А. Д. Шереметева, устроена портретная галерея Шереметевых и Вяземских. Из выставленных портретов обращают внимание:

1. И. Аргунов. Портрет канцлера А. Черкасского.
2. И. Аргунов. Портрет Петра Борисовича Шереметева.
3. Копия с Н. Архипова. Портрет Н. П. Шереметева.
4. И. Аргунов. Портрет Д. Н. Шереметева, ребенком.
5. И. Аргунов (?). Портрет Прасковьи Ивановны Шереметевой.

-
6. Лаврецкий. Бюст Д. Н. Шереметева (мрамор).
 7. Неизвестный. Портрет Д. Н. Шереметева.
 8. Неизвестный. Портрет Т. В. Шлыковой — танцовщицы, подруги графини-крестьянки, по сцене Гранатовой.

В простенках — офорт — портрет С. Д. Шереметева и портрет (масло) тестя Сергея Дмитриевича — П. П. Вяземского. Под последним фотография, сделанная в им. Остафьеве в 1871 г., где Вяземский и Шереметев сняты в группе собравшихся в Остафьеве ученых.

На стене у входной двери семейные портреты Вяземских. Слева — поэт П. А. Вяземский, направо — его жена. В середине, наверху, — портрет жены П. П. Вяземского, урожденной Мордвиновой.

На столике — бронзовый бюст Е. П. Шереметевой (урожденной Вяземской), над ним — фотография ее же в молодости.

В витринах — жалованные грамоты Черкасского и Шереметевых.

В двухсторонней витрине ряд памятных вещей, старые веера, издания П. Б. Шереметева, посвященные истории жизни его отца, и подлинная капитуляция Риги.

У окон — тумбы из Останькина (1785 г.).

Под портретом Прасковьи Ивановны Шереметевой — старая арфа.

IV. Лепная

(бывшая голубая атласная)

В проходе из официантской сохранились стены фальшивого мрамора 30-х годов XIX в.

Лепка стен времени Александра II.

Комната украшена портретами царей и цариц, которым служили Шереметевы. Все портреты — копии с наиболее популярных в свое время портретов, кроме портрета Павла I (в бытность наследником престола) кисти Рослэна (1718 — 1793).

Мебель «Чиппендель», по большинству новая.

Мраморные скульптуры — копии итальянской работы.

На столиках трюмо: две севрские вазы темно-фиолетовые, с двумя медальонами (Амур и Психея и фрукты) времени Первой Республики. Две вазы русского фарфора времени Николая I со сценами из сельской жизни.

V. Столовая

Бывший белый штофный кабинет Николая Петровича Шереметева. Этой комнатой в его время заканчивалась анфилада парадных покоев. В следующую комнату — на половину Прасковьи Ивановны — можно было пройти лишь по висячему фонарику из теперешнего буфета. Комната перестроена в последнее время. По стенам — мебель времени Александра II.

VI. Буфет

В нем подогревались подаваемые на стол блюда. На столах и в шкафах обиходная посуда последнего времени.

VII. Предцерковная

(бывшая турецкая красная суконная комната на половине Прасковьи Ивановны)

Глубокие синие тона рассчитанно влияют на перемену настроения зрителя, идущего по анфиладе, с целью отметить, что мы находимся у религиозного центра дома — церкви. Убранство начала царствования Александра II.

Стены украшены картинами религиозного содержания.

№ 104. И. Л. Эггинк (род. 1796 г.). — Спор о вере при Владимире святом (1822 г.). Эггинк — уроженец Курляндии, учившийся в немецкой академии.

Среди картин на боковых стенах обращают внимание:

№ 89. Пуссен, Никола (1594 — 1665). Франц. школа — Отдых святого семейства на пути в Египет.

№ 102. Школа Рубенса — Богоматерь с младенцем, св. Елисавета и Иоанн Креститель.

№ 106. Пальма, Яков (младший). Итальянск. шк. (1544 — 1628). — Суд Соломона.

№ 107. Г. Г. Чернецов (русской школы). — Подземная часовня в Иерусалимском храме на месте нахождения креста (1852 г.).

№ 110. Неизвестный художник испанской школы. — Богоматерь с младенцем.

VIII. Образные

(бывшая предспальня и спальня Прасковьи Ивановны Шереметевой)

В первой из них 24-го февраля 1803 г. и скончалась Прасковья Ивановна, и комната эта, по мысли Николая Петровича, должна была остаться без изменения.

Посредине — на аналое — памятная доска с завещанием Николая Петровича сыну и потомству об этой комнате. Но завещание не было исполнено и комната превращена в образную.

В простенке между окон — изображение Прасковьи Ивановны в гробу (в футляре, украшенном театральными масками).

В шкафах старое церковное облачение и образа. Особенно много образов св. Дмитрия святителя Ростовского (в миру Туптало), с которым фельдмаршал Шереметев учился в юности в Киевской школе и который весьма почитался семьей Шереметевых.

Из выставленных предметов обращают особое внимание:

- 1) Одно из полотниц Шереметевской походной церкви;
- 2) Евангелие времени Федора Алексеевича в серебряном окладе с эмалью;
- 3) Евангелие времени Федора Алексеевича в серебряном и золоченом окладе;

-
- 4) Изборник, написанный по заказу фельдмаршала Б. П. Шереметева;
 - 5) Евангелие елисаветинского времени в серебряном окладе;
 - 6) Старый стяг XVII века;
 - 7) Коллекция крестов и образков из перламутра.

IX. Церковь

Домовая церковь во имя св. великомученицы Варвары была построена одновременно с домом и подвергалась неоднократным перестройкам. Вначале она была меньше: не было теперешней молебни (она входила в состав комнаты Прасковьи Ивановны) и ниши за правым клиросом. От старого времени остался лепной поясok в барабане купола. Строителем церкви в том виде, как мы ее видим, нужно считать арх. Корсини, столь умело ее спроектировавшего, что находящиеся в ней чувствуют себя в большом храме, не смотря на крайне скромные размеры церкви. Повидимому, церковь подверглась значительному подновлению в 60-х годах XIX в. В это время был вновь росписан купол и куплена новая утварь. И то и другое нарушает строгость первоначального плана.

Для молящихся отведена небольшая площадь, так как они были немногочисленны, и добиться чести быть приглашенным в эту церковь было трудно.

Интересную бытовую картину рисует С. Д. Шереметев к своей книжке «Богослужения в нашей домово́й церкви». Отличительной особенностью устройства цер-

кви является несоразмерно большой правый клирос: размеры его диктовались многолюдностью Шереметевской капеллы.

Достопримечательности церкви:

Икона Федоровской Богоматери;

Икона великомученицы Варвары над жертвенником (риза елисаветинского времени);

Старый складень XVII в. (у северных дверей).

Х. Серебряная столовая

(бывшая летняя спальня Николая Петровича)

Комната неоднократно переделывалась. Потолок и двери дошли от времени Старова.

Обстановка комнаты также сильно изменена. Раньше по стенам стояли витрины с семейным серебром, висели серебряные блюда. Комната часто служила столовой.

Из картин обращают внимание:

№ 115. Шалькен (Я. или Г.?). Овальный портрет Н. А. Матвеевой, дочери А. А. Матвеева (впоследствии в замужестве кн. Мещерская).

№ 111. Неизвестный художник. Портрет Матвеевой (жены М. А. Матвеева), урожденной Гамильтон.

№ 129. Левицкий, Д. Г. (1735 — 1822). Портрет неизвестного (куплен С. Д. Шереметевым в 1868 г. в Москве у купца Родионова).

№ 131. Рокотов, Ф. С. (ум. 1800). Портрет неизвестной.

Мраморная группа трех дерущихся петухов приписывается молодому Канове.

Мебель — своеобразная подделка под «Буль» русских мастеров конца XVIII в.

Две курильницы из Останькина (работа резчика Споля (?) 1795 г.).

Два прекрасных ковра (Кошан и Кирман) из дома кн. Шаховской.

XI. Попечительская

(бывший проходной кабинет)

Комната эта, как и галерея (теперь закрытая) за нею, были пристроены арх. Гваренги в 1802 г.

Попечительской она названа потому, что в стоящем в ней старом шкафу Данцигской работы (XVIII в.) хранились дела попечительства о домово́й церкви.

Картины:

№ 146. Копия с портрета Н. П. Шереметева с со-
оруженным им Московским Странноприимным домом
вдали. Подлинник работы Боровиковского находится
в Москве. Эскиз портрета — в Русском музее. Вижд.
Лебрен, Е. Л. (1755 — 1842). Портрет неизвестной (из со-
брания Родзянко).

Портрет композитора Арайи кисти Франсуа (?). Пор-
трет неизвестного со стеклянным глазом кисти Ф. Фон-
тебассо (1709—1769), итал. шк.

Комната украшена интересными фонарями павлов-
ского времени.

ХII. Белая гостиная (бывшая голубая бархатная)

По мысли И. Е. Старова комната эта, как центральная, в которую гость мог быть введен прямо из сада по лестницам, шедшим на балкон, была устроена с большою роскошью, свидетельствовавшей о знатности и богатстве хозяев. В 1838 г. комната была заново отделана Корсини. Обстановка куплена в то же время. Потолок украшен гербами Шереметевых, они же вытканы на французских коврах, устилающих пол.

Картины:

№ 86 и 87. Плацер, Ж. В. (1704—1769), нем. шк. Пиршества.

№ 88 и 89. Микó (Micaud), живопись по фарфору (Севр. 1775). Мертвая природа. (Принадлежали раньше Бужону. Описаны А. Карбоньером 1894 г.).

№ 90 и 91. Триптих немец. школы XVII в. (Явление Христа после воскресения, Жены Мироносицы и Погребение Христа).

№ 93. Приписывается Ленэн, Л. и М. (?), фр. шк. XVII в. Сцена из крестьянской жизни.

№ 96. Кантарини (Симоне) да Пезаро (1612—1648) (?), итал. шк. Венчание Марии с Иосифом.

№ 94 и 95. Неизвестный худож. франц. шк. Пейзажи с фигурами.

Перед дверью, ведшей на балкон, мраморная группа, изображающая Румянцева, приносящего Екатерине II весть о победе. Работы Паоло Трискорни в Карраре.

ХІІІ. Желтая гостиная

(бывшая малиновая гостиная)

Потолок 30-х — 40-х годов ХІХ в. Комната была перестроена Корсини.

Картины:

№ 69. Шалль, N (?) (середина ХVІІІ в.), франц. шк. Жанр с одной фигурой.

№ 70. Плацер, Ж. В. (1704—1764), нем. шк. Посещение мастерской художника.

№ 71. Снейерс, Питер Ян (1696 — 1757), голл. шк. Мертвая природа. Дичь.

№ 72. Снейерс, Питер Ян (1696 — 1757), голл. шк. Мертвая природа. Заяц и дичь.

№ 73. Тонней, Н. А. (1755.— 1830), франц. шк. Морская гавань.

№ 76. Ван-Горст (?), голл. шк. (ум. 1646). Семейная сцена.

№ 77. Буальи, Л. Л. (1761 — 1845), франц. шк. Жанр с 2-мя женскими фигурами.

№ 78. (На столе). Гау, В. И. Акварель. — Портрет Анны Сергеевны Шереметевой.

№ 80. Вернэ, Ж. (1712—1787), франц. шк. Крушение корабля.

№ 81. Вернэ, Ж. (1712 — 1787), франц. шк. Марина.

№ 82. Тильбурх (?), фламандск. шк. ХVІІ в. Крестьянская пирушка.

№ 83. Демарн, Ж. Л. (1754 — 1829), франц. шк. Водоной.

№ 84. Приписывается Пурдансу, Я., фламандск. шк. XVII в. Жанр с 5 фигурами.

№ 85. Рейнхарт, В. Дидона. Копия (?) 1870 г.

Вуаль — Портрет С. Строгановой } Из собрания
Робер, Г. — Руины. } Родзянки.

Из обстановки обращает на себя внимание шкаф — прекрасный образчик «Будля» и шкафчик черного дерева с гравюрами Калло, воспроизведенными на кости.

Собрание (около 40 фигурок и групп) бисквита XVIII и XIX вв. Севрского, Мейсенского, Берлинского заводов с маркой Вегели и парижского Ла-Куртиль.

XIV. Большой кабинет

(бывшая одиннадцатиконная зала со стенами из фальшивого мрамора, украшенными полу-колоннами из фальшивого малахита).

Кабинет разделен на-двое шкафами, содержащими нотную библиотеку бывшей Шереметевской капеллы и органом, заказанным А. С. Шереметевой у мастера Буггера в Москве (1849 г.).

Вторая половина кабинета служила семье Шереметевых местом вечерних сборов. Здесь же происходили немногочисленные заседания ученых обществ, основанных П. Н. Вяземским и С. Д. Шереметевым.

СОБРАНИЕ ОРУЖИЯ

Составлено по Э. Ленцу (см. Опись собр. оружия гр. С. Д. Шереметева. Спб, 1895 г.).

І. Доспехи

№№

- 1 — 49. Кольчуги.
50 — 54. Юшманы (кольчуги с металлическими дощечками на груди, спине и боках).
55 — 63. Куяки-Караины. (Доспехи из железных блях, пришиваемых к коже или материи).
64 — 89. Зерцала — металлические защитные пластинки.
90 — 98. Отдельные части доспехов.
99 — 170. Наручи.
171 — 176. Шишаки.
177 — 179. Ерихонки.
180 — 187. Шеломы и их части.
188 — 240. Наплешники и бляхи. } Наголовья.
241 — 249. Щиты. Из них замечательны:
241. Арабский щит XVI в. и
247. Щит боярина Федора Васильевича Головина XVI в.

II. Наступательное оружие

1. Белое оружие 250 — 353 (мечи, палаши, кончары, сабли, шпаги, ножи, кинжалы).

№№

250. Полоса от меча правосудия немец. работы XVII в.

251. Двуручный меч ландскнехтов XVI в.

258 — 60. Кончары XVII в.

262 — 264. Персидские палаши XVI в.

268 — 87. Сабли греческие, персидские, арабские, японские и турецкие ятаганы XVI — XVIII вв.

288 — 318. Шпаги итальянские, испанские, немецкие.

319 — 339. Кортики XVIII в. и ножи.

340 — 353. Кинжалы, ножи, пояса.

2. Оружие на древках

354 — 373. Рогатины и копья.

355 — 363. Рожны.

3. Ударное рукопашное оружие

374 — 377. Пернаты XVI и XVII вв.

375 — 376 и 378. Шестоперы XVI и XVII вв.

379 — 382. Булавы XVI и XVII вв.

383. Чекан.

384 — 396. Топорки.

397 — 398. Чеканы с пистолями.

4. Бердыши

399 — 409. Бердыши на топориках.

410 — 480. Топоры.

III. Оружие метательное

№.№

481 — 482. Луки XVII в.

483 — 487. Налучи XVI и XVII вв.

488 — 493. Колчаны.

Стрелы

494 — 510. Томарки (для пушного зверя).

511 — 524. Срезни.

525 — 531. Стрелы восточные.

531 — 820. Стрелы русские.

Огнестрельное оружие

821 — 851. Колесные замки.

852 — 855. Ключи к колесным замкам.

856. Колесная охотничья аркебуза XVII в. (немецкая).

857. Турецкое фитильное ружье XVII в.
 858 — 859. Мавританские замки XV и XVI вв.
 860 — 867. Восточные ружья.
 868 — 871. Испанские замки и ружья.
 872 — 881. Немецкие и нидерландские ружья.
 882 — 886. Русские пищаля.
 887. Нарезное немецкое ружье 1618 г.
 888 и 889. Карабины.
 890 — 898. Ружейные стволы XVII и XVIII вв.
 899 — 903. Итальянские, испанские и немецкие ружья (переходные системы замков).
 904 — 919. Ружья, заряжающиеся с казенной части, и патроны к ним.

Нидерланд-
ские замки.

Ружья XVIII в.

- 920 — 929. Испанские.
 930 — 936. Итальянские.
 937 — 958. Французские.
 959 — 976. Немецкие.
 981 — 1001. Нидерландские (мортирки, карабины и ружья).
 1002 — 1004. Датские.
 1005 — 1006. Шведские.
 1017 — 1027. Английские.
 1028 — 1039. Русские.
 1040 — 1046. Ружья неопределенного происхождения.

Пистолеты

- 1047 — 1055. Пистолеты с колесными замками.
1056 — 1062. Пистолеты с нидерландскими замками.

Пистолеты XVIII в. (с батарейными замками).

- 1063 — 1064. Испанские.
1065 — 1077. Итальянские.
1078 — 1107. Французские.
1108 — 1129. Немецкие.
1130 — 1149. Нидерландские.
1150 — 1151. Датские.
1152 — 1163. Шведские.
1164 — 1187. Английские.
1188 — 1193. Русские.
1194 — 1218. Неопределенного происхождения.
1219 — 1243. Пороховницы и натруски.
1244 — 1249. Баклаги.
1250. Ольстра для маленького пистолета.
1251 — 1252. Две трубы.
1253 — 1254. Пара литавр.
1255. Тулумбаз.
1256 — 1311. Мундштуки.
1312. Седло XVII в.
1313 — 1325. Стремена.
1326 — 1328. Подковы.

1329 — 1348. Сумка и ягдташи.

1349 — 1354. Нагайки и кнуты.

1355 — 1357. Ошейники.

В той же комнате хранятся реликвии Полтавского боя: седла фельдмаршала Б. П. Шереметева и Карла XII шведского.

КАРТИНЫ

127. Неизвестный художник. — Портрет Д. Н. Шереметева.

122. Робертсон, Христина, англ. школа XIX в. Портрет Анны Сергеевны Шереметевой.

124. Н. Мартынов (рус. шк.). Вид Московского кремля (акварель).

125 и 126. Кукук, Б. К. 1803 — 1862, гол. шк. Два акварельных пейзажа.

Камины украшены бронзой начала XIX в., среди которой выделяются часы (фигуры двух женщины, несущих носилки) мастерской Л. Ж. Лагнесс в Льеже *

Мебель разных эпох, среди которой часы работы английского мастера Дентона Гелль (Denton Hull).

В витринах ряд документов, в том числе копия брачного документа Николая Петровича и Прасковьи Ивановны с их подписями.

* В 1923 г., когда печатался этот каталог, в музей поступило много бронзы из особняка А. Д. Шереметева, доставшейся ему по разделу 1871 г. Таким образом коллекция бронзы Д. Н. Шереметева восстановилась в Фонтанном доме.

XV. Библиотека

(В прошлом — официантская, через которую гости проводились с лестницы в залу)

В шкафах — библиотека Дмитрия Николаевича, собрание гравюр и книги семей последних Шереметевых, живших в доме. Библиотека С. Д. Шереметева собиралась и хранилась в подмосковном имении Михайловском.

XVI. Античная комната

Стены росписаны к 1838 г., раньше комната носила название «боска» (боскет?).

Место обычных в семье Шереметевых — маленьких концертов.

Комната украшена многочисленными портретами иностранных и русских композиторов и исполнителей. Среди последних: Полина Гарсиа, Малибран, Ш. Гризи, Патти; из русских — Збруева и Вержбилович.

Среди фотографий — портрет Дёллера, женатого на одной из Шереметевых, и группа Шереметевской капеллы.

В шкафу музыкальные издания Шереметевых, в том числе романсы Б. С. Шереметева.

В этой же комнате, прихотью владельцев, помещены шкафы с коллекцией фарфора и стекла.

Витрина английского фарфора

Вазы заводов Веджвуд и Дерби.

Витрина русского фарфора

Кружка с гербом — бывш. императорского фарфорового завода, времени Екатерины II.

Чайный сервиз с мужскими портретами в медальонах — без марки.

Вазочки, фигурки и части сервизов частных русских заводов.

Витрина французского фарфора

Сервиз чайный темно-синий с птицами различных пород и определяющими их надписями. Севр, 1780 г.

Витрина немецкого фарфора

Сервиз чайный со сценами из «Рейнеке-Лис». Мейсен последней четверти XVIII в.

Две вазы с чешуйчатым малиновым орнаментом и сельскими сценами в медальонах.

Одна ваза с охотничьими сценами в медальонах.

Два флакона с сельскими сценами в медальонах на фоне из желтых и золоченых полос.

Эти вазы (3) и флаконы (2) имеют марку короля Фридриха-Августа I Саксонского.

На шкафчике, стоящем в простенке
Ваза с крышкой и подставкой 1792 г. работы мастера
Фало (Falot?).

На столе

Две большие вазы, украшенные цветами — Мейсен*.

XVII. Зеленая гостиная

(бывшая бильярдная)

Убранство и мебель времени Дм. П. Шереметева
(ум. 1871 г.).

Стены украшены картинами русской школы.

45. В. Орловский. Пейзаж. Вид с Михайловского
(им. Шереметевых).

46. Н. Богданов-Бельский. Портрет М. С. Шере-
метевой в лодке.

47. К. Е. Маковский. Портрет А. С. Шереметевой
в детстве.

48. В. Орловский. Пейзаж. Вид с Михайловского.

49, 52, 53, 62, 63. К. Крыжицкий. Пейзажи-виды
с Михайловского (им. Шереметевых).

50. Н. Богданов-Бельский. Зимний пейзаж с фигу-
рами (Новобранец).

* Здесь отмечена только незначительная часть выставленного фарфора. Кроме того, из кладовых извлечено около 300 тарелок, которые невозможно в настоящее время выставить и которые еще совсем не изучены, а между тем, среди них имеются интересные образцы венского фарфора (см. витрину австрийского фарфора)

51. Неизвестный художник. Портрет С. Д. Шереметева в молодости.

54. П. С. Шереметев. Комната в Остафьеве.

55. » Грот в саду фонтанного дома.

56. » Весенний этюд.

57. » Пейзаж.

59. К. Е. Маковский. Портрет П. П. Вяземского в старости.

60. Кн. Эристова (Mary, E.). Портрет М. С. Шереметевой.

61. А. Горовский. Портрет Д. Н. Шереметева.

64. П. С. Шереметев. Кусково. Оранжерейный дом.
С. Ю. Жуковский (род. 1873 г.). Зала в Кускове.

По углам потолка медальоны и в простенках пано работы итальянца Феррарио (1797 г.). Перед средним окном сложные часы работы М. Мэддокс (Лондон).

На камине часы в виде лиры работы Рейнебл (Англия).

Две двери — фальшивый «Булль».

XVIII. Малиновая гостиная

(часть бывшей «старой залы», переделанной в 1837 г. Корсини. Из залы образованы: малиновая гостиная,

1798—1805 гг., мейсенского, севрского, английских и датского заводов. Попадают тарелки с прекрасно исполненными копиями картин известных художников и именами исполнявших их художников, с марками редко встречающихся заводов.

Весь этот большой материал ждет еще изучения.

проходная к спальне, спальня и уборная. Былое убранство этой комнаты видно на акварели Редковского (№ 41), стоящей налево в углу на мольберте).

Комната украшена коллекцией картин, преимущественно французской школы, принадлежавшей П. П. Вяземскому.

1. Барон Г. К., род. 1816, фр. шк. Выход госпожи.
2. Барон Г. К., род. 1816, фр. шк. Влюбленный Пьеро.
3. Блес, Д. И. 1825 — 1899, фр. шк. Больной.
4. Брион, Г. 1824 — 1877, фр. шк. Игроки.
6. Вервеер, С. Л. 1813 — 1876, фр. шк. Пейзаж.
7. Виллен, Е. М., род. 1821, фр. шк. Первый урок.
8. Гильоме, А. 1817 — 1880, фр. шк. Жанр.
9. Гамман, фр. шк. Женская фигура на фоне заката.
10. Диаз де ла-Пена. 1808 — 1877, фр. шк. Собаки в лесу.
11. Диаз де-ла-Пена. 1808 — 1887, фр. шк. Охота в лесу Фонтенбло.
12. Дювье, Г., фр. шк. Венеция.
13. » » » Венеция Пьяцетта.
14. Коземан, Г. М., 1821, фр. шк. Гротеск.
15. Круземан, фр. шк. Пейзаж с коровами.
16. Кутюрье, Ф. 1823, фр. шк. Птичник.
17. Кукук, Б. 1803 — 1862, голл. шк. Пейзаж.
18. Майер, А. 1805, фр. шк. Пейзаж.
19. Жениссон, Ю. В. 1805 — 1860, фламанд. школа. Внутренность церкви.
20. Жираде, К. 1813 — 1871, фр. шк. Гроза.
21. Крюгер (?). Пейзаж.

-
22. Лейкерт, К., род. 1817, голл. шк. Марина.
 23. Ван-дер-Маатен, Я. 1820 — 1879, голл. шк. Жанр.
 24. Мейер, А.-Э. Ф. род. 1805, фр. шк. Пейзаж. Буря.
 25. Нелиг, В. 1830, фр. шк. Жанр. Инвалид.
 26. Ноэль, Ю. 1815 — 1881, фр. шк. Пейзаж. Мост.
 27. Патруа, П., фр. шк. Маленькая портниха.
 28. » » » Садовница.
 29. Рокплан, К. И. 1802 — 1855, фр. шк. Италиянка.
 30. Руссо, Ф. 1816, фр. шк. Мыши.
 31. Тессон, Л., фр. шк. В Алжире.
 32. Труайон, К. 1813 — 1865, фр. шк. Пейзаж. Дерево.
 33. Увриэ, П.-Ю. 1806 — 1879, фр. шк. Пейзаж.
 34. Фихтель, В. Е. 1826, фр. шк. Жанр. Чтение.
 35. » » » » Жанр с двумя фиг.
 36. Фивеле, И. Б. 1802, Жанр. Интересный рассказ.
 37. Франсэ, Ф. Л. 1814. Жанр. Жертвоприношение.
 38. Ван Хове (Г. или В.?), голл. шк. Жанр. Хозяйка.
 39. Улис, Ж.-Ж., фр. шк. Свадьба XVI века.
 40. Жак, Ш. 1813 — 1894, фр. шк. Овцы.

41. Богданов-Бельский, Н., русской школы. Портрет Е. П. Щереметевой.

42. Богданов-Бельский, Н., русской школы. Портрет С. Д. Щереметева.

43. Савинский, В., русской школы, портрет М. В. Си-
пягиной (урожденной Вяземской).

| | |
|---------------------------------------|-----------------------------|
| Мейсонье, Ж. Л. Е. род. 1813, фр. шк. | } из собрания Горчакова. |
| Гитарист. | |
| Леконт, В. фр. шк. Жанр. | |

В простенках над трюмо два декоративных пано работы итальянца Феррария (1797 г.).

Над дверями часы «Булль» с тремя бронзовыми фигурами женщин.

На столиках трюмо две большие фарфоровые вазы. Севр. 1763 и 1764 гг., украшенные живописью художника Бюта по оригиналу Депрэ.

ХІХ. Проходной кабинет

Образовался из части старой залы и пристройки. В шкафах хранится часть архива, перевезенного из г. Иванова-Вознесенска.

В глубине большой портрет М. А. Вяземской (урожденной Мордвиновой, по первому браку Бек) с дочерью Марией Ивановной (впоследствии гр. Ламсдорф). Копия с К. Брюллова.

ХХ. Спальня

(часть бывшей старой залы)

Обстановка комнаты крайне пестра: в ней встречаются предметы разных эпох. Старое бюро стоит рядом с современной мебелью. Жившие здесь люди не заботились о строгости стиля и окружали себя любимыми и удобными предметами. Комната свидетельствует о благочестии хозяев своими киотами, образами и снимками с почивших и говорит о потребности постоянно общаться с близкими живыми, на что указывает большое количество всюду развешанных портретов.

На туалетном столике — старый семейный туалетный прибор.

В глубине — дверь в уборную, очень простую и также увешанную фотографиями и портретами.

XXI. Кабинет Дмитрия Николаевича

Комната, служившая раньше столовой, к свадьбе Дмитрия Николаевича была переделана в кабинет, из которого винтовая лестница вела вниз в гардеробную и умывальную комнаты.

В кабинете хранится ныне прекрасная библиотека XVIII в., собранная Николаем Петровичем, имеющая свыше 4000 томов и обладающая интересными гравюрным и музыкальным отделами.

Сергию Дмитриевичу кабинет служил официальной приемной.

Комната делится на-двое перегородкой, возведенной архитектором Кабановым (1856 г.).

В витринах — редкие экземпляры книг и рукописи из семейного архива.

На перегородке — ряд миниатюр, среди которых две — Прасковьи Ивановны (в чепчике и в costume оперы «Самнитские браки»), Николая Петровича и Татьяны Васильевны Шлыковой. Мебель Татьяны Васильевны, прожившей долгие годы в Фонтанном доме, хранится в том же кабинете и снабжена медными памятливыми дощечками. Над переборкой на простенке портрет Анны Буяновой (по сцене Изумрудовой) кисти И. Аргунова (?).

За перегородкой — кровать, дающая возможность превратить кабинет в апартамент для жилья приезжего гостя.

Обращают внимание две акварели: худ. Сивохина 1859 г. Вид Останькина и Хаккерт (нем. шк.), сеция — пейзаж.

XXII. Комната Симонен

Бывший буфет при столовой. От старого времени остался сводик потолка.

Комната носит имя Симонен, так как в ней стоит шкаф с книгами, оставшимися от Симонен — француза-эмигранта, учителя Д. Н. Шереметева.

Последнее время комната служила для гостей.

Зимой, когда деревья голы, — из окна открывается красивый вид на фронтон старого манежа, построенного Гваренги.

Лестница, ведущая в нижний этаж к архиву

Стоя на верхней площадке, обозреватель заметит две арки капитальных стен, которые в былое время образовывали нишу старой залы.

В этой нише было выставлено семейное серебро, а затем была устроена раковина для оркестра.

Лестница увешана фотографиями.

Среди мебели обращает внимание трюмо елисаветинского времени.

Спускаясь вниз, обозреватель входит в узкий и низкий корридор, уставленный креслами елисаветинского времени, полукитайские орнаменты и рисунки которых закрашены черною краской.

XXIII, XXIV, XXV и XXVI. Архив

Получивший в 1766 г. правильную организацию, Шереметевский архив в настоящее время занимает 4 комнаты. В них сосредоточены документы «шереметевского графства» с его основания и до 1871 г. — года смерти Д. Н. Шереметева. Сергей Дмитриевич образовал свой архив в любимом имении Михайловском, где и собирались документы его времени. Но отчеты главной конторы за его время хранятся в Фонтанном доме.

В архиве собраны первоначальные акты, устанавливающие права Шереметевых на земли и крестьян, повеления графов, которыми управлялось «графство», деловая и частная переписка и отчеты управляющих и контор.

Шереметевы, благодаря знатности и богатству, играли большую роль в жизни России. Их владения были исключительны по площади земли и населению. Образцово собранный ими архив представляет собою летопись жизни крупного помещика и полно рисует нам возвышение, расцвет и постепенное падение русского помещичьего землевладения.

Для лиц, работающих над историей России второй половины XVIII и XIX вв., Шереметевский архив представляет большую ценность, как еще неиспользованный материал. Работы Сергея Дмитриевича коснулись лишь истории рода — политической и экономической стороны жизни графства он не касался.

Будущий внимательный исследователь найдет в этом архиве всесторонне освященную жизнь России за последние 150 лет самодержавия.

XXVII и XXVIII. Гардеробная и рабочая комнаты Сергея Дмитриевича

Бывшая гардеробная и умывальная комнаты Дмитрия Николаевича были облюбованы его сыном Сергеем Дмитриевичем — последним владельцем Фонтанного дома, как рабочий угол, где ему никто не мешал предаваться занятиям историей России и своего рода.

Своеобразно устройство этих комнат. Первая — гардеробная — обставлена шкапами и комодами, в которых хранилось платье и белье. Требуемое платье тут же на столе разглаживалось и вешалось на специальную вешалку.

Из рабочей комнаты изгнана окончательно всякая роскошь. Оставлены лишь самые необходимые и любимые предметы.

Рабочий походный стол и кресло с памятными дощечками, подарки внуков, старые детские игрушки и учебные приборы и ряд других памятных предметов — сообщают комнате исключительную интимность.

XXIX. Маленький подъезд

До сих пор хранит старые забеленные своды. Среди предметов, составленных в подъезд, обращают внимание остатки мебели елисаветинского времени: 2 дивана,

4 стула и 5 табуреток в модном тогда «китайском стиле». Две резные фигурные тумбы из Останькина (1795 г.).

XXX. Рабочий кабинет секретаря Сергея Дмитриевича

Комната уставлена шкафами, в которых находятся издания Сергея Дмитриевича и Екатерины Павловны Шереметевых и склад сочинений самого Сергея Дмитриевича.

На стенах портреты Натальи Борисовны Шереметевой (дочери фельдмаршала, вышедшей замуж за временщика Петра II Долгорукова). На портретах она изображена молодой женщиной и схимонахиней Нектарией.

У входных дверей портреты Апрелевых (управляющий Шереметевых) и придворных часовщиков Гейнам.

XXXI. Нижний кабинет Сергея Дмитриевича

Обстановка комнаты типичная для времени Александра III — сборная и крайне пестрая: от бюро Татьяны Васильевны Шлыковой до безформенных, обитых кре-тоном дешевых кресел и рыночной покрышки дивана. Стены сплошь закрыты портретами, фотографиями и картинами. Среди портретов мы найдем ряд деятелей времени Александра III.

Среди картин:

1. Кн. Эрнстова (Maгу Е.). Портрет Е. П. Шереметевой 1881 г.

2. Вагнер (русск. шк.). Портрет Б. С. Шереметева 1845 г.

3. Неизвестный худож. Портрет Прасковьи Ивановны Шереметевой (пастель).

4. А. Брюллов. Портрет неизвестного (акварель).

5, 6, 7. Мещерский. Три вида Шереметевских имений.

8, 9. Крыжицкий. Два вида Шереметевских имений.

10. Головачев. Вид Останькина.

11 и 12. Неизвестный художник. 2 вида Кускова.

13, 14, 15. Неизвестный художник. Петербургские виды.

16 и 17. Крашенные гравюры павловского времени. Виды Москвы.

На простенках: зеркало Прасковьи Ивановны. Два букета искусственных цветов, смонтированных в зеркалах. Витрина с сувенирами.

Ларец резной кости поморской работы XVII в.

XXXII. Комната для гостей

Интересная мебель раннего Ампира.

На стенах: Неизвестного художника «Гулянье на Адмиралтейской площади» (акварель).

Зичи — «Заря» (акварель).

Неизвестный художник — зарисовка старых литейных ворот Фонтанного дома.

Ряд гравюр в рамах и сувениров в витринах и шкафчиках.

САД ФОНТАННОГО ДОМА

Сад утратил свою прежнюю искусственную роскошь. Он запущен и бывшие затей разрушились почти бесследно. Сад стеснен теперь и доходным домом и правым крылом флигеля и Литейными торговыми рядами, Постройки эти уменьшили его площадь и заставили уничтожить или перенести на другие места памятники, которые так любил ставить Николай Петрович. При постройке Литейных торговых рядов разрушены грот и ворота; пруд давно уже засыпан; от домика Николая Петровича, китайской беседки, оранжерей, аллей из шпалерных деревьев — не осталось следа.

Достопримечательностями сада остаются: остатки фруктового сада, примыкавшего к оранжереям; фронтон манежа, сооруженного Гваренги, над рабочими чертежами которого трудился Павел Аргунов; немногочисленные мраморные вазы, скульптуры, мраморный памятник в конце сада в виде саркофага и пьедесталы других, уже погибших.

Последние владельцы Фонтанного дома лето проводили под Москвою и не следили за садом, поддерживая лишь фруктовые деревья, цветущие весной, и оберегая старые: их подпирали, а дупла прикрывали листами железа.

И сад разросся и теперь напоминает старый запущенный сад помещичьей усадьбы, сообщая всему Фонтанному дому особую гармонию.

ДОМ ФОНТАННОГО САДА

ОГЛАВЛЕНИЕ

| | СТРАН. |
|---|--------|
| План Фонтанного дома | |
| Предисловие. | 7 |
| I. Бывшие владельцы Фонтанного дома | 10 |
| II. Очерк истории Фонтанного дома | 16 |
| III. Двор Фонтанного дома | 25 |
| IV. Обзор музея быта по комнатам | 26 |
| V. Сад Фонтанного дома | 57 |

Издательство „БРОКГАУЗ-ЕФРОН“

Петроград, Прачешный пер., 6. Тел. 553-92.

ОТДЕЛ ИЛЛЮСТРИРОВАННЫХ ИЗДАНИЙ

ВЫШЛИ В СВЕТ:

1. Н. П. АНЦИФЕРОВ. Душа Петербурга. С гравюрами А. П. Остроумовой-Лебедевой. Цена 1 р. 40 к.
2. О. Ф. ВАЛЬДГАУЕР. Римская портретная скульптура. в Эрмитаже (40 иллюстр.). Цена 2 р.
3. С. Н. ТРОЙНИЦКИЙ. Каталог вееров Эрмитажа (с 22 табл.). Цена 3 р.
4. В. А. НИКОЛЬСКИЙ. Древне-русское декоративное искусство (с 24 иллюстр.). Цена 2 р.
5. Н. Э. РАДЛОВ. От Репина до Григорьева (статьи о современных художниках, с 19 иллюстр.). Цена 2 р. 50 к.
6. В. К. СТАНЮКОВИЧ. Фонтанный дом Шереметевых.

ПЕЧАТАЮТСЯ:

7. В. Н. ТАЛЕПОРОВСКИЙ. Павловский парк (с рисунками автора).
8. Н. П. АНЦИФЕРОВ. Петербург Достоевского (с рисунками М. В. Добужинского).
9. С. Н. ТРОЙНИЦКИЙ. Английское серебро.

-
10. М. С. КОНОПЛЕВА. Дом Шуваловых.
 11. В. К. СТАНЮКОВИЧ. В. Э. Борисов-Мусатов.
 12. Н. П. АНЦИФЕРОВ. Миф и Быль Петербурга.
 13. М. В. ФОРМАКОВСКИЙ — Фарфор, фаянс и майолика в России (с иллюстрациями).
 14. О. А. ДОБИАШ-РОЖДЕСТВЕНСКАЯ. Паломничество на Западе.
 15. О. Ф. ВАЛЬДГАУЕР. Античная скульптура.

ГОТОВЯТСЯ К ПЕЧАТИ:

С е р и и.

- I. Каталоги отделения драгоценностей Эрмитажа.
 - Вып. 3. Часы
 - „ 4. Табакерки.
- II. Очерки по искусству и древностям, хранящимся в Эрмитаже и других русских собраниях. (Научно-популярные монографии под ред. О. Ф. ВАЛЬДГАУЕРА).
 - Вып. 2. Г. И. БОРОВКА. Куль Оба.
 - „ 3. Л. А. МАЦУЛЕВИЧ. Выставка церковной старины в Эрмитаже.
 - Е. В. ЕРНШТЕДТ. Греческие терракоты Эрмитажного собрания.
 - О. Ф. ВАЛЬДГАУЕР. Античные вазы с рельефными украшениями.

Г. И. БОРОВКА. Скифский звериный
стиль.

О. Ф. ВАЛЬДГАУЕР. Шедёвры вазовой
живописи в собрании Эрмитажа.

III. Памятники древности, хранящиеся в Эрмитаже и дру-
гих русских собраниях.

(Каталоги под общей редакц. О. Ф. ВАЛЬДГАУЕРА).

Вып. 1. О. Ф. ВАЛЬДГАУЕР. Памятники антич-
ной скульптуры в собраниях Петербурга
и его окрестностей.

IV. Материалы для истории русского искусства (под ре-
дакцией Александра БЕНУА и С. П. ЯРЕМИЧА).

Вып. 1. С. Р. ЭРНСТ. Письма русских художников
конца XVIII в. и первой половины XIX в.

П. П. МУРАТОВ и Б. Р. ВИППЕР. Живописцы итальян-
ского барокко.

П. П. ВЕЙНЕР. Лекции по истории мебели.

И. И. ЖАРНОВСКИЙ. Венецианское искусство в XVIII в.

П. П. МУРАТОВ. Лоренцо Бернини.

ОБРАЗЫ ЧЕЛОВЕЧЕСТВА

ВЫШЛИ ИЗ ПЕЧАТИ:

С. И. ТХОРЖЕВСКИЙ — Стенька Разин.

М. Д. ПРИСЕЛКОВ — Нестор летописец.

Н. И. КАРЕЕВ — Карлейль.

А. И. ХОМЕНТОВСКАЯ — Кастильоне.

В. А. НИКОЛЬСКИЙ — Суриков.

ПЕЧАТАЮТСЯ:

В. П. БУЗЕСКУЛ — Перикл.

Д. П. КОНЧАЛОВСКИЙ — Аннибал.

Т. Н. АНЦИФЕРОВА — Юрий Крижанич.

И. М. ГРЕВС — Данте.

Д. Н. ЕГОРОВ — Шлиман.

ГОТОВЯТСЯ К ПЕЧАТИ:

Н. П. АНЦИФЕРОВ — Мадзини.

АЛЕКСАНДР БЕНУА — Мольер.

М. М. БОГОСЛОВСКИЙ — Петр Великий.

Н. В. БОЛДЫРЕВ — Бенжамен Констан.

А. ГВОЗДЕВ — Казанова.

А. А. ГИЗЕТТИ — Шелли.

А. К. ГОРНФЕЛЬД — Аксаков.

Л. П. ГРОССМАН — Достоевский.

О. А. ДОБИАШ-РОЖДЕСТВЕНСКАЯ —

Людовик IX.

Ричард Львиное Сердце.

Н. И. КАРЕЕВ — Дантон.

А. А. КОНСТАНТИНОВА — Лоренцо Гиберти.

Д. П. КОНЧАЛОВСКИЙ — Катон Старший.

А. А. КОРНИЛОВ — Бакунин.

Б. А. КРЖЕВСКИЙ — Расин.

” Сервантес.

К. В. КУДРЯШЕВ — Платон Зубов.

Д. А. ЛЕВИН — Вольтер.

П. П. МУРАТОВ — Лоренцо Бернини.

С. Ф. ПЛАТОНОВ — Иван Грозный.

А. Е. ПРЕСНЯКОВ — Александр I.

Б. А. РОМАНОВ — Граф Витте.

А. А. СМИРНОВ — Кальдерон.

Е. В. ТАРЛЕ — Бисмарк.

С. И. ТХОРЖЕВСКИЙ — Емельян Пугачев.

Г. П. ФЕДОТОВ — Абеляр.

А. И. ХОМЕНТОВСКАЯ — Лоренцо Валла.

Н. Д. ШАХОВСКАЯ — Князь Курбский.

А. Г. ЯРОШЕВСКИЙ — Станкевич.

