

ЗТД.ИИ(С)76:6(С-М)
П-50

ИЗ КНИГ
С.П. Григорова

Пятидесятилетие
Политехнического Музея
в Москве
1872—1922

МОСКВА—1922.

379.4/4(с)76:6(с-м)
П-50 З 2106

50-ЛЕТНЕ ПОЛИ-
ТЕХНИЧЕСКОГО МУ-
ЗЕЯ В МОСКВЕ
М., 1932.

~50к

К

✓

З 2106

379.44(с776:6(с-М)

П-50

7 (м)

П50

Пятидесятилетие
Политехнического Музея
в Москве

1872—1922

Краткий исторический очерк.

ПРОВЕРЕНО

МОСКВА—1922.

16 ОКТ 2009



7(m) + 6(069)

Политехнического музея
Энциклопедия

Типография МКХ, Козицкий, 5.

Главлит. № 4779.

Напечатано 2.000 экз.

1875-1875

Краткая историческая справка

ИЗДАТЕЛЬСТВО

МОСКВА - 1975

1-й изд. 1975

Handwritten mark

ИЗДАТЕЛЬСТВО
1975

Настоящий краткий исторический очерк имеет целью познакомить с возникновением, развитием и современным состоянием учреждения, завоевавшего себе почетную известность не только в России, но и за границей; это учреждение—Политехнический Музей—учреждение, которому ныне исполнилось 50 лет, что и дает основание подвести итоги его работы.

В очерке изложены результаты той работы, которую удалось выполнить массе лиц при затрате огромного труда и энергии, благодаря искреннему желанию принести пользу делу народного просвещения.

Этот очерк дает нам случай с благодарностью вспомнить работу этих лиц и послужит напоминанием о необходимости и в дальнейшем усиленно продолжать эту работу.

Идея устройства в Москве Музея по различным отраслям прикладных знаний возникла в 1870 году среди членов Общества Любителей Естествознания, Антропологии и Этнографии. Наиболее энергичными деятелями по осуществлению этой идеи была группа профессоров Московского Университета, во главе которой стояли Григорий Ефимович Щуровский и Анатолий Петрович Богданов; им удалось сгруппировать вокруг себя кружок лиц из профессоров Московского Университета, выдающихся общественных деятелей, представителей высших учебных заведений, Московского городского управления, земства, промышленности, высшей администрации.

Московская Городская Дума встретила с полным сочувствием устройство Музея и положила основание этому устройству, предоставив для возведения здания Музея участок земли на Лубянской площади размером в 2.504 кв. саж.; в условиях этого дара было поставлено, что нижние этажи здания Музея назначаются для торговых помещений, доход с которых должен идти на содержание и развитие Музея. Таким образом, Московская Городская Дума не только озабочивалась основанием Музея, но и его будущей судьбою—приисканием средств для обеспечения его существования. Выполняя это постановление, Дума вошла с официальным ходатайством к Правительству об устройстве в Москве Музея Прикладных Знаний. Это ходатайство было удовлетворено, и 26 апреля 1871 г. последовало распоряжение об учреждении в Москве Музея Прикладных Знаний и об ассигновании из средств Государства 500.000 руб. на возведение здания Музея. Таким образом, будущий Музей был обеспечен землей и необходимыми средствами. Общество Люби-

телей Естествознания, Антропологии и Этнографии к этому времени уже разработало план организации Музея и его подразделения на отделы, а также программы этих отделов и, тотчас по обеспечении Музея землей и средствами для возведения здания, приступило к собиранию коллекций для Музея. Для этой цели Обществом была организована в Москве Политехническая Выставка, открытая 30-го мая 1872 года. Работы по устройству выставки начались еще в 1871 году и продолжались более года; ее устройство встретило всеобщее сочувствие в сферах правительственных, промышленных, ученых, и, благодаря этому сочувствию, удалось устроить грандиозную для того времени по размерам и содержанию выставку, представившую огромный интерес для всей России. Официально устройство и открытие выставки было соединено с ознаменованием 200-летия со дня рождения Петра I, но главной целью выставки являлось получение коллекций для Музея.

Политехническая Выставка представляла собой международную выставку, так как многие из зарубежных государств приняли в ней участие. Устроители выставки обращались ко всем экспонентам с просьбами составлять для выставки коллекции так, чтобы они имели учебный характер, знакомили бы с сущностью производств, сырыми материалами и промежуточными продуктами, сопровождалась бы чертежами и, по возможности, моделями; в тех случаях, когда это было возможно, на выставке представлялись в действии машины и аппараты. За границей заказывались на средства, жертвуемые некоторыми фирмами, учебные модели. Вообще, при устройстве выставки принимались возможно энергичные меры для того, чтобы собрать коллекции, которые могли бы поступить с выставки в Музей.

Благодаря этому, после закрытия выставки, у Общества Любителей Естествознания, Антропологии и Этнографии получился большой материал, который дал возможность немедленно приступить к устройству Музея. По ходатайству Общества был учрежден Комитет по устройству

Музея Прикладных Знаний в Москве и заведыванию им, и было утверждено «Положение» об обязанностях и правах этого Комитета. С этого момента все заботы об устройстве Музея перешли к Комитету и ему же были переданы все коллекции, полученные Обществом Любителей Естествознания с выставки, как дар Общества основанному им Музею.

Основные пункты «Положения» о Комитете были следующие:

Для устройства в Москве Музея Прикладных Знаний и заведывания им учреждается особый Комитет во главе с Почетным Председателем и двумя Товарищами Председателя: одним, имеющим местопребывание в С.-Петербурге, и другим—в Москве, заведывающим текущими делами Музея и председательствующим в Комитете; в состав Комитета входят почетные и непременные члены—Московский Городской Голова, два члена по избранию Думы, Председатель Биржевого Комитета, два члена от Биржевого Общества Москвы, Президент Общества Любителей Естествознания, Антропологии и Этнографии и два члена от Общества, а также лицо, назначенное Московским Генерал-Губернатором. Комитету предоставляется право приглашать в качестве постоянных членов или с правами совещательного голоса тех лиц, которых он признает нужными иметь в своей среде. Комитету поручено принять от города уступленную Музею землю, получить в распоряжение суммы, ассигнованные на устройство Музея, и все могущие быть денежные пожертвования, а также $\frac{0}{0}\frac{0}{0}$, имеющие получиться из Промышленного Банка, который был учрежден при условии оказания содействия устройству Музея.

Комитету предоставлено было право назначения конкурса на постройку здания Музея, принятие окончательного проекта и самое осуществление его. Комитет допускает открытие в помещении Музея, с разрешения каждый раз Министерства Народного Просвещения, публичных лекций, имеющих отношение к кругу деятельности Музея. На Комитете лежит обязанность изыскания денежных средств для

скорейшего осуществления устройства Политехнического Музея; Комитет должен заботиться об обогащении Музея образцами из области прикладных знаний и для сего вступать в сношения с соответствующими учреждениями и лицами, как в России, так и за границей.

Комитет, тотчас по утверждении этого «Положения», приступил к устройству Музея, не дожидаясь постройки собственного здания, так как Политехническая выставка дала готовый богатый материал, уже достаточный для на-



Дом Степанова.

чала организации Музея. Для временного помещения был нанят дом Степанова на Пречистенке (ныне д. Штаба Военного Округа), и, тотчас по закрытии Политехнической Выставки, в него были направлены коллекции, пожертвованные и приобретенные для Музея. После 2-х месяцев энергичной, усиленной работы, 30 ноября 1872 г., Политехнический Музей был уже открыт для публики во временном

помещении, и с этого дня, пятьдесят лет тому назад, началось его служение делу народного просвещения.

С самого основания, еще во временном помещении, Музей был подразделен на следующие Отделы: 1) Технический с делением на Механический, Технологический и Горнозаводский, 2) Сельско-Хозяйственный, 3) Прикладной Зоологии, 4) Прикладной Физики, 5) Архитектурный, 6) Учебный, 7) Торгового мореходства, 8) Туркестанский и 9) Почтовой техники.

Устройство и заведывание этими отделами лежало на Директорах Отделов, избранных Комитетом, в помощь которым состояли Хранители Музея. Одновременно с устройством Музея во временном помещении Комитет приступил к постройке постоянного здания для Музея на Лубянской площади. На выработку проекта фасада здания был назначен конкурс; было представлено шесть проектов, из которых был утвержден фасад академика Монигетти. План внутреннего размещения был разработан членом Комитета, Директором Архитектурного Отдела, арх. Н. А. Шохиним.

Первоначально Комитет предполагал разделить Музей на две части: техническую и естественно-историческую. Технический отдел предполагалось устроить в здании на Лубянской площади, а естественно-исторический вынести в 1-й Александровский сад. По ходатайству Комитета этот сад, в 1873 г., был передан в его ведение для устройства в нем Музея павильонной системы, проекты которого были разработаны по поручению Комитета архитекторами Н. А. Шохиним, А. С. Каминским, Н. В. Никитиним, Л. В. Далем, Д. Н. Чичаговым. Предполагалось из всей ассигнованной суммы в 500.000 р. израсходовать 400.000 р. на здание на Лубянской площади и 100.000 р. на постройки в Александровском саду.

Но этим предположениям не было суждено осуществиться. На постройку всего здания по проекту Монигетти требовалось 1.500.000 р., а имелось только 500.000 р.; вследствие этого решено было выстроить только среднюю часть здания проекта Монигетти на Лубянской площади. Закладка

здания произошла в 1874 г., окончание же постройки через 3 года, в 1877 г.. Тотчас по окончании постройки было приступлено к перенесению в него коллекций из д. Степанова, и 30 ноября того-же 1877 г. Политехнический Музей был открыт для публики в собственном здании.



Центральное здание Музея.

Выстроенная средняя часть здания обошлась дороже 500.000 р.; происшедшую передержку в размере 100.000 р. пришлось покрывать путем частных пожертвований и займов, так что для построек в Александровском саду не оказалось средств и в течение ряда лет старания Комитета получить для этой цели средства оказались без результата; вследствие этого Александровский сад был возвращен дворцовому ведомству.

Выстроенная средняя часть здания Музея на Лубянской площади оказалась, однако, недостаточной для вмещения массы имевшихся коллекций, и Комитет Музея энергично продолжал изыскивать средства для окончания постройки здания. За

отсутствием собственных средств Комитет обратился к частной предприимчивости, предложив застроить оставшуюся свободной часть Лубянской площади на условиях передачи строителям в долгосрочную аренду нижнего и подвального этажей, в целях устройства в них и эксплуатации торговых помещений. Долгое время желающих произвести постройку на таких условиях не находилось. Только через 9 лет, в 1887 г., было заключено условие с инженерами Бабиным и Сытенко на застройку правой площади, обращенной к Ильинским воротам; строители получали в аренду на 30 лет подвальный, нижний и антресольный этажи и обязывались периодически, в три срока, передать Музею верхний этаж, площадью в 504 кв. саж., и кроме того уплатить в течение 30 лет 300.000 р. арендной платы, распределенной по годам, начиная с 3.000 р. в первые годы и кончая 27.000 руб. в последние годы. В 1890 году постройка была закончена настолько, что явилась возможность открыть торговые помещения и сдать Музею часть 3 го этажа, и, наконец, в 1896 г. был окончен и сдан Комитету и весь 3-й этаж. Получение новой площади вызвало перегруппировку всех коллекций, которая закончилась в 1897 году, когда исполнилось 25 лет существования Музея.

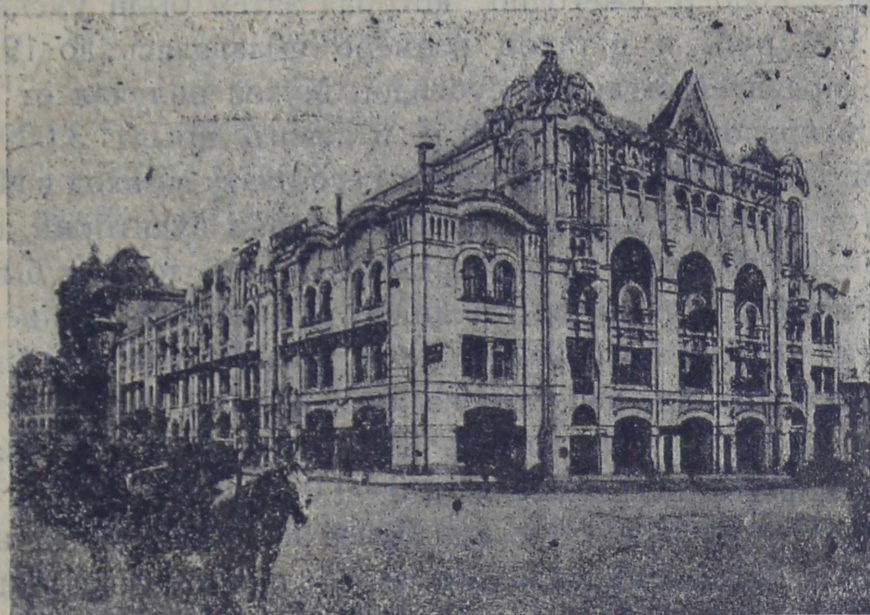
Левая часть площади оставалась не застроенной еще в продолжение нескольких лет. Только в 1903 году, 15 августа, Комитет заключил условие с гражданским инженером Макаевым на застройку этой площади на следующих условиях: контрагент получает в аренду на 36 лет подвальный, первый и второй этажи для устройства и эксплуатации торговых помещений и сдает Музею 3-й этаж для коллекций и большую аудиторию на 1.000 чел.; кроме того арендатор уплачивает Музею арендную плату в размере, первые 10 лет—1.500 р., вторые 10 лет—3.000 р., третьи 10 лет—4.000 р. и последние 6 лет—6.500 руб. Таким образом, Музей получил для коллекций площадь в 332 кв. саж. и аудиторию с примыкающими к ней помещениями общей площадью в 325 кв. саж.

Постройка нового крыла началась в 1903 году и окончилась в 1907 г. Полученная площадь для коллекций в



Правое крыло Музея.

332 кв. саж. составила прибавление в 25,3% к уже имевшейся площади в 940 кв. саж.; такое значительное увеличение площади вызвало новую перегруппировку коллекций, которая и оставалась без изменения до середины текущего года.



Левое крыло Музея.

Итак, здание Музея было выстроено в 3 последовательных периода, а именно: средняя часть в 1897 г., правое крыло в 1896 г. и левое—в 1907 г. В последний период Музей получил образцовую во всех отношениях аудиторию, которая до сих пор считается лучшей аудиторией г. Москвы и непрерывно служит как для Музея, так и для многих ученых обществ и научных учреждений. Конструкция аудитории принадлежит покойному Директору Инженерно-Архитектурного Отдела Музея инженеру А. А. Семенову; выполнение проекта происходило под непосредственным руководством А. А. Семенова и членов Комитета Музея, Директора и Хранителя Архитектурного Отдела Музея—И. П. Машкова и З. И. Иванова и инж. Н. А. Алексеева.

В первые четыре года своего существования Политехнический Музей не имел определенных средств на свое содержание, и Комитет Музея должен был изыскивать эти средства привлечением частных пожертвований от лиц, сочувствовавших деятельности Музея. Только в 1876 г. была назначена правительственная субсидия на содержание Музея в размере 25.000 р. ежегодно, которая затем была уменьшена до 22.000 руб. и в таком размере выдавалась до 1917 г. Кроме правительственной субсидии Музей получал от арендаторов правого крыла 9.000 р. и левого крыла 3.000 руб. Общий бюджет Музея, включая в него плату за вход в Музей, доход от продажи изданий, доход от сдачи аудиторий, достигал 35—40.000 руб.; на эти средства Музей должен был содержать штат служащих, отапливать и освещать здание, производить необходимый ремонт его, приобретать коллекции, устраивать лекции, печатать издания и т. п., причем на всю просветительную деятельность Комитету Музея удавалось выделять ничтожные средства в 3—4.000 р. в год.

Все Заведующие Отделами Музея несли свои обязанности бесплатно, Хранители же получали небольшое вознаграждение в размере 720 р. в год. Так продолжалось до 1917 г., когда окончился срок аренды правого крыла и в распоряжение Музея перешли торговые помещения этого крыла. Доход от этих помещений уже в 1918 г. составил сумму более 100.000 р., что и давало возможность не только увеличить оплату труда служащих и произвести необходимый ремонт, но и приступить к значительным пополнениям коллекций. К 1 января 1919 г. в распоряжении Музея уже имелось наличными деньгами, на текущем счету и в %о-х бумагах, около 110.000 руб., т. е. почти вдвое более против прежних годовичных средств.

С ноября 1918 г. Музей, до сего состоявший в Учебном Отделе Министерства Торговли и Промышленности, перешел в ведение Народного Комиссариата по Просвещению и стал получать средства на содержание от Государства.

С самого основания и до настоящего времени ПОЛИТЕХНИЧЕСКИЙ МУЗЕЙ подразделяется на следующие основные Отделы: Технический, Сельско-Хозяйственный, Прикладной Зоологии, Прикладной Физики, Архитектурный, Учебный, Отдел Морского и Речного судостроения.

Технический Отдел по составу своих коллекций подразделяется на горнозаводский, химической технологии, механический и мануфактурный.

Сельско-Хозяйственный Отдел находится в тесной связи с Лесным Отделом; кроме того при нем организуется Под'отдел Сельско-Хозяйственного Машиностроения и предполагено организовать Под'отдел Удобрений и Под'отдел Кормовых средств.

Архитектурный Отдел подразделяется на Под'отдел собственно Архитектурный и Под'отдел Инженерно-Строительный; проектировано организовать Под'отдел Путей Сообщения.

Музей имеет специальную научную Библиотеку с обширными отделами по технике, сельскому хозяйству, архитектуре, изобразительным искусствам и техническому образованию.

Директорами Отделов состояли за истекшее 50-летие следующие лица:

1. По Отделу Техническому: проф. И. П. Архипов (до 1897 г.) и проф. П. П. Петров (с 1897 г. до настоящего времени); Заместителем состоит с 1919 г. проф. Я. Я. Никитинский—старший.

2. По Отделу Сельско-Хозяйственному: Д. А. Наумов (до 1895 г.) и проф. Вас. Р. Вильямс (с 1898 года до настоящего времени).

По Лесному Отделу: проф. В. Т. Собичевский (до 1917 года), Товарищем его—проф. М. К. Турский (до 1899 г.) и проф. Н. С. Нестеров (до 1919 г.). Под'отделом Сельско-Хозяйственного Машиностроения заведует с 1919 г. проф. Н. В. Сладков; его Заместитель ученый агроном Е. М. Лилеева. Организацию Под'отдела Удобрений взял на себя проф. Я. В. Самойлов, и в настоящее время уже начато со-

бирание для этого Под'отдела коллекций. В таком же положении находится и Под'отдел Кормовых средств, организацию которого взял на себя проф. Э. А. Богданов.

3. По Отделу Прикладной Зоологии—первым Директором состоял основатель Музея проф. А. П. Богданов (до 1896 г.), затем—проф. А. А. Тихомиров (до 1908 г.), проф. Н. Ю. Зограф (до 1919 г.) и проф. Н. М. Кулагин (с 1913 г. Тов. Директора и с 1919 г. и до настоящего времени Заведующим Отделом).

4. По Отделу Прикладной Физики: проф. А. С. Владимирский (до 1880 г.), проф. А. Г. Столетов (до 1889 г.), докт. А. Х. Репман (до 1917 г.), проф. А. А. Эйхенвальд (до настоящего времени); Тов. Директора—В. А. Богданов (с 1900 по 1917 г.), Заместителем Заведующего состоит проф. В. К. Аркадьев (с 1921 г. до настоящего времени).

5. По Архитектурному Отделу: первым Директором состоял арх. Н. А. Шохин (до 1896 г.), затем арх. И. П. Машков (с 1897 г. до настоящего времени). Инженерно-Строительным Под'отделом заведывал инж. А. А. Семенов (с 1897 г. до 1917 г.); Заместителем Заведующего Архитектурным Отделом состоит арх. З. И. Иванов (с 1917 г. до настоящего времени).

6. По Отделу Учебному—первым Директором состоял проф. Ф. Н. Королев, затем в последовательном порядке—Н. И. Де-Витте (до 1878 г.), В. В. Григорьев (до 1881 г.), А. Ф. Малинин (до 1888 г.), проф. П. А. Некрасов (до 1898 г.), проф. Я. Я. Никитинский—старший (до 1919 г.), проф. А. Н. Реформатский (по настоящее время).

7. По Отделу Морского и Речного судостроения: первым Заведующим был Н. М. Баранов (до 1880 г.), затем Н. П. Боголюбов (до 1897 г.).

Отдел этот не получил развития за недостатком средств и помещения и остался до настоящего времени в своем первоначальном виде.

8. По Библиотеке Музея—Главным Библиотекарем состоит проф. П. С. Воскресенский (с 1921 г. до настоящего времени).

Кроме перечисленных Отделов, в Музее существовали Отделы: Туркестанский, Промышленных окраин России и Почтовый; Директором двух первых состоял с 1882 г. проф. В. Ф. Миллер; эти Отделы были переданы в Румяцевский Этнографический Музей, как находящиеся в более тесной естественной связи с коллекциями этого Музея; Почтовый Отдел был передан Почтовому Ведомству (в 1887 г.).

Хранителями и лаборантами состояли:

По Отделу Техническому: проф. П. П. Петров (со дня основания Музея и до 1897 г.) и проф. Вл. Р. Вильямс (с 1897 г. до настоящего времени).

По Отделу Сельско-Хозяйственному: В. Д. Левинский (до 1897 г.), проф. Д. Л. Рудзинский (до 1922 г.), проф. А. Г. Дояренко (до настоящего времени).

По Отделу Прикладной Зоологии: проф. Н. Ю. Зограф (с 1880 г. до 1897 г.), проф. Г. А. Кожевников (до 1904 г.), Ю. Н. Зограф (до 1919 г.) проф. С. С. Четвериков (до настоящего времени).

По Отделу Прикладной Физики: лаборанты К. К. Абельс (с 1898 г. по 1908 г.), В. А. Репман (по 1917 г.), Р. В. Ларинов (1914/15 гг.). Хранитель П. И. Мартынов (с 1917 г. до настоящего времени).

По Учебному Отделу: А. И. Кельсиев (до 1886 г.), проф. Я. Я. Никитинский—старший (до 1891 г.), инж. С. Я. Никитинский (до 1907 г.), проф. Я. Я. Никитинский—младший (до 1919 г.), инж. А. А. Давыдов (до настоящего времени).

По Архитектурному Отделу: арх. З. И. Иванов (с 1898 г. до 1917 г.), арх. Н. Б. Бакланов (до 1920 г.), проф. И. И. Дюмулен (до настоящего времени).

Состав Комитета Музея в течение 50 лет постепенно, непрерывно изменялся; к настоящему моменту из первоначального состава 1872 года не осталось в живых ни одного лица; неизбежный конец непрерывно уносил из жизни одних работников, взамен их вступали новые.

Из числа Хранителей состава 1872 г. остался в живых лишь первый Хранитель Технического Отдела, ныне Ди-



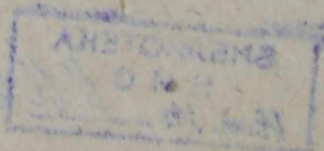
ректор Политехнического Музея—заслуженный профессор П. П. Петров.

За истекший период, до 1917 г., кроме Почетных Председателей, главными фактическими руководителями учреждения являлись Товарищи Почетного Председателя; на которых лежала вся ответственная работа по заведыванию Музеем; таковыми состояли: в Москве — проф. Г. Е. Шуровский (до 1884 г.), Д. А. Наумов (до 1895 г.) и В. М. Голицын (до 1919 г.). В Петербурге—Н. В. Исаков (до 1895 г.) и А. П. Расцветов (до 1908 г.). Все эти деятели Музея оставались в своих должностях до конца своей жизни, за исключением В. М. Голицына, оставившего свою должность в 1919 г.

В ноябре 1918 г. Политехнический Музей перешел в ведение Народного Комиссариата по Просвещению и был предназначен также и для разработки научных и научно-прикладных вопросов по всей территории Республики и для содействия целям Внешкольного образования, Профессионального образования и Единой Трудовой Школе. Представителями Отделов Наркомпроса, при участии приглашенных лиц, был выработан Устав, утвержденный Коллегией Наркомпроса 18-го июля 1919 года, по которому Музей был переименован в Центральный Институт Политехнических Знаний. Согласно этому Уставу Институт управляется Коллегией и Советом, а ближайшее ведение всех текущих дел лежит на Правлении Института.

В состав Коллегии входят 3 представителя от Народного Комиссариата по Просвещению и 2 представителя от Совета Института, избираемых Советом. Первый состав Коллегии был следующий: от Народного Комиссариата Просвещения—Н. К. Крупская-Ульянова, Ф. В. Ленгник, В. М. Познер; от Совета Института: Председатель Совета—проф. П. П. Петров и Ученый Секретарь Совета—проф. Вл. Р. Вильямс.

Совет Института состоит из представителей: Государственных Учреждений, Высших Учебных Заведений, Научных Учреждений и представителей соответствующих по специальности профессиональных Союзов.



Кроме того, в состав Совета входят все Заведующие Отделами Института, пока они состоят в этих должностях, и члены бывшего Комитета Политехнического Музея, утвержденные Коллегией Народного Комиссариата по Просвещению.

Председателем Совета Института был избран проф. П. П. Петров; Товарищем Председателя—арх. И. П. Машков; Ученым Секретарем Совета—проф. В. Р. Вильямс. Заведующими и Хранителями Отделов были утверждены все те лица, которые состояли и ранее в этих должностях. Кроме Хранителей в состав работников Института входят научные сотрудники.

В Правлении Музея в настоящее время состоят:

Председатель П. П. Петров, Члены: В. В. Богданов, П. С. Воскресенский, И. П. Машков, В. А. Репман и Секретарь В. Р. Вильямс.

В 1919 году торговые помещения, доход с которых должен был служить для содержания и развития Политехнического Музея, были ликвидированы и предназначены для размещения в них различных учреждений Народного Комиссариата по Просвещению.

Часть освободившихся торговых помещений была передана, по распоряжению Н. К. П., следующим учреждениям: Физико-Педагогическому Институту, Гуманитарно-Педагогическому Институту, Стенографическому Институту и Торфяному Техникуму; последние учреждения в настоящее время освободили помещение в Музее.

Для расширения площади, занятой собственно Отделами и Библиотекою Института, могли быть использованы лишь освободившиеся помещения во втором этаже правого крыла и незначительная часть помещений левого крыла, что дало возможность, хотя несколько, временно ослабить остроту в недостатке площади для размещения коллекций. Часть торговых помещений первого и подвального этажей была использована для устройства—мастерских учебных пособий Института и На-

родного Комиссариата по Просвещению. Однако еще большая часть бывших торговых помещений в первом и подвальном этажах оставалась неиспользованной.

С 1919 года средства для содержания Центрального Института Политехнических Знаний ассигнуются из сумм Государства. По смете 1919 г. было назначено на содержание Института 3.500.000 руб.; по смете 1920 г.—16.852.000 руб.; по смете 1921 г.—45.500.000 руб. и по смете 1922 г. испрашивалось 245.084.700.000 р.

Означенные средства давали возможность содержать Музей, вести научную работу, организовывать лекции и делать некоторые приобретения. Но вследствие 'вздорожания' топлива, ремонта и необходимости увеличения оплаты труда всем служащим, большая часть средств расходовалась на удовлетворение этих нужд, и на обогащение Института новыми коллекциями, книгами и на научно-исследовательскую работу оставалось немного.

В 1922 г. последовало распоряжение Совета Народных Комиссаров о национализации здания Института и о передаче его в ведение Народного Комиссариата по Просвещению. Вслед затем, Н.К.П. было сделано распоряжение о сдаче в наймы оставшихся неиспользованными помещений и об обращении части доходов на ремонт здания, отопление, оплату коммунальных услуг и др. хозяйственные нужды. Это постановление в настоящее время приведено в исполнение. На учебно-учебную и музейную деятельность, содержание служащих и на операционно-хозяйственные расходы по Институту средства отпускаются попрежнему из Государственного Казначейства.

С начала основания Музея одной из главных задач Комитета была организация систематических научных коллекций по тем отраслям прикладных знаний, ознакомление с которыми широких масс населения вошло в круг деятельности Музея. Коллекции, полученные с Политехнической Выставки, представляли большой материал, но далеко не полный и не систематичный; много было случайного, много не доставало

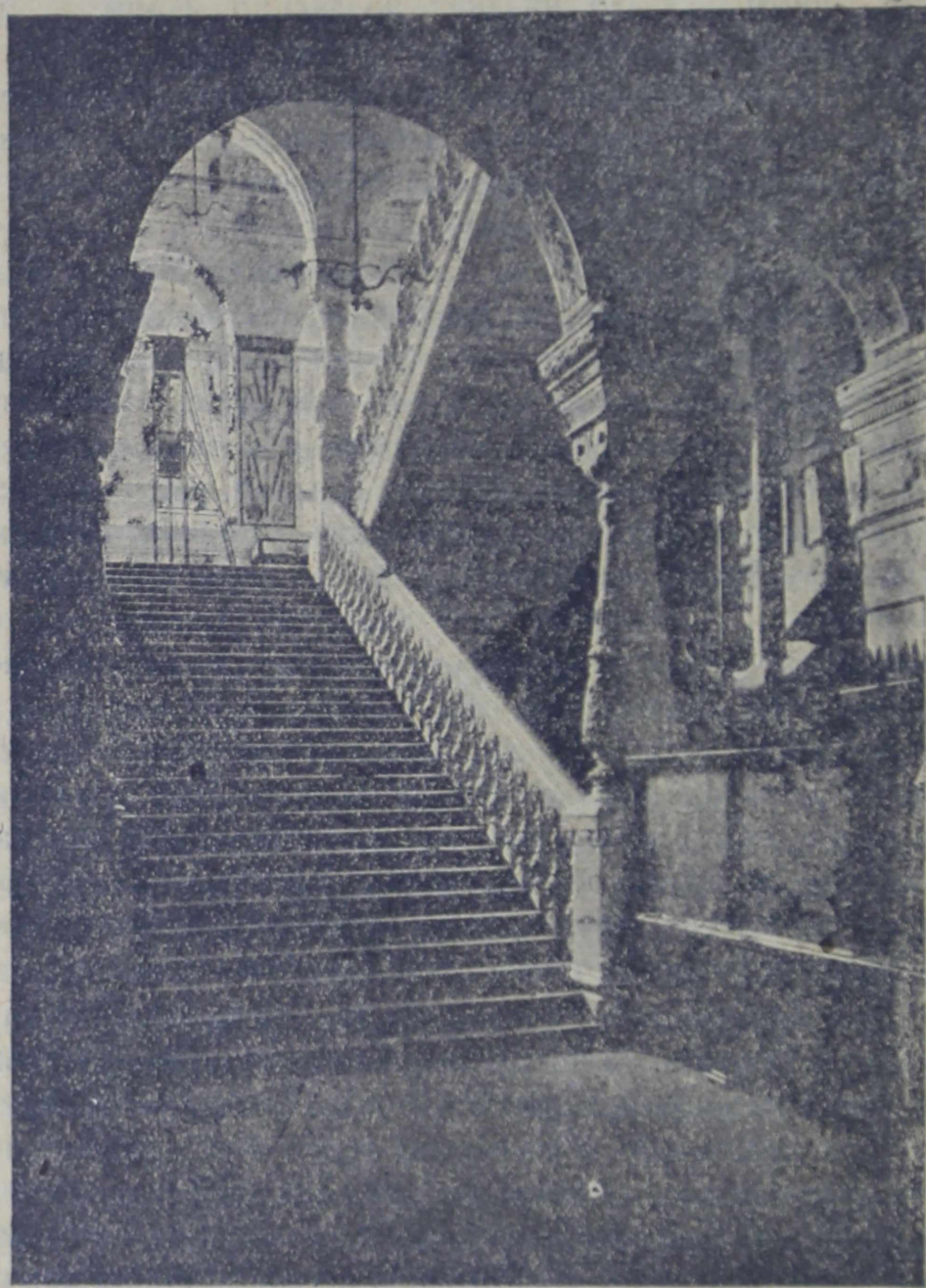
отсутствовали коллекции по различным отраслям промышленности; по некоторым основным наукам, как, например, по химии, почти не было никаких коллекций. Комитету предстояла трудная задача пополнения этих пробелов, а между тем у него не было для этого никаких средств; частные пожертвования имели слишком небольшой размер, да и их частично приходилось тратить на покрытие неотложных расходов по содержанию Музея.

Главными источниками для пополнения Музея новыми коллекциями были, во-1-х, различные выставки, как отечественные, так и заграничные, во-2-х, фабрики, заводы и промышленные предприятия, к которым Музей обращался с просьбами о доставлении различных образцов материалов, промежуточных продуктов, готовых изделий, рисунков, чертежей, моделей. Почти на все большие выставки в России и за границей Музей командировал своих представителей, главным образом, Директоров и Хранителей Отделов, которые и принимали меры к приобретению интересных предметов и привлечению пожертвований. Некоторые из выставок дали Музею богатые собрания, как, напр., Художественно-промышленная выставка в Москве 1882 г., выставка 1896 г. в Нижнем Новгороде, почти все другие отечественные выставки, а также всемирные выставки в Берлине, Дрездене, Вене, Париже, Турине и многие другие. Другой источник, обращение к фабрикам и заводам, также дал большой материал.

Для придания коллекциям Музея планомерного характера, при Отделах были организованы специальные Комиссии, одной из задач которых была разработка программ систематических коллекций и изыскание путей к их приобретению; но, кроме этих задач, Комиссии работали также по специальным научным вопросам, по организации публичных лекций, об'яснению коллекций посетителям, по составлению популярных брошюр и т. п. Такие Комиссии были организованы при всех Отделах и Библиотеке Музея.

Что касается приобретения коллекций покупкой, то этим путем было получено за все истекшее время сра-

внительно мало, что об'ясняется недостатком денежных средств. Из денежных отчетов Музея за годы 1872—1917 г.



Вход в Отделы Музея.

видно, что из средств Музея удавалось выделить на ремонт и приобретение коллекций от 3 до 6.000 руб. в год, т. е.,

в среднем, на каждый Отдел от 500 до 1.000 руб. Из этих ничтожных сумм нужно было делать все: и ремонт, и ярлыки, и коробки, одним словом, производить все расходы, относящиеся к коллекциям.

Несмотря на эти неблагоприятные условия, пополнение коллекций шло непрерывно и за истекшее пятидесятилетие удалось сделать очень многое; это лучше всего видно из той площади, которую занимали коллекции в 1877 г., и из той, которую они занимают в настоящее время. Так, в 1877 г., при устройстве Музея в собственном здании на Лубянской площади, под коллекциями было занято 506 кв. саж.; по окончании пристройки правого крыла было прибавлено 504 кв. саж. и по окончании левого крыла еще 332 кв. саж. Таким образом, площадь, занятая только коллекциями, дошла до 1.342 кв. саж. (более $\frac{1}{2}$ десятины), и в настоящее время она вся занята полностью, причем коллекции размещены очень тесно—заняты не только полы, но и все стены; часть коллекций, не менее ценных, хранится в складах и остается только их разобрать. Можно принять без сомнения, что за истекший период количество коллекций увеличилось не менее, как в 10 раз.

Помимо обогащения Музея новыми коллекциями, во всех Отделах шла обширная работа по систематизации этих коллекций и составлению популярных объяснительных надписей к ним. Отделы постоянно приходили на помощь нуждающимся в пополнении своих знаний в области прикладных наук, как в теоретическом, так и в практическом направлении. По мере возможности, Отделы оказывали содействие лицам в производстве научных исследований и сами организовывали исследования в своих лабораториях; многие лица изучали те или иные производства по моделям и коллекциям Музея; многие студенты готовились к экзаменам по объектам его; много крестьян-кустарей и рабочих-ремесленников пользовались указаниями и советами Заведующих и Хранителей Отделов по вопросам усовершенствования того или иного ремесла.

В настоящем очерке возможно только в самых крат-

ких чертах упомянуть о более выдающихся работах Отделов и Комиссий при них организованных.

Технический Отдел, пользуясь помощью, главным образом, отечественных фабрик и заводов, собрал многочисленны мануфактурные коллекции, представляющие значительный интерес потому, что Музей находится в крупном центре мануфактурной промышленности.

Отделом собраны также весьма полные коллекции по исследованию различных торговых продуктов с целью ознакомления со средствами для борьбы с фальсификациями их, приносящими такой вред населению.

Отдел собрал ценные коллекции топлив, руд, минералов, моделей по горному делу, металлургии, обработке металлов, почти по всем отраслям химических производств—коллекции, служащие незаменимым материалом при лекциях и чтениях.

Сельско-Хозяйственный Отдел создал целый ряд коллекций для ознакомления со всеми главными вопросами сельского хозяйства. Заслуживают внимания коллекции, представляющие наглядно количественный состав главных пищевых продуктов растительного царства, полное собрание земледельческих орудий, коллекции, знакомящие со значением удобрений для жизни растений, с почвами и способами их исследований и многие другие.

Созданная при Отделе Физиологическая Теплица позволила поставить многие научные опыты по физиологии растений и создать материал при чтениях и для коллекций.

Отдел Прикладной Зоологии постепенно собрал обширные систематические коллекции, знакомящие посетителей с главными видами промысловых животных. Особенно внимание привлекают коллекции промысловых птиц, вредителей лесов, полей и огородов, по пчеловодству и шелководству; всеми этими коллекциями постоянно пользуются как практики, так и педагоги; они уже много раз служили для устройства публичных лекций, привлекавших массы слушателей; особенно широко использованы в этом отношении коллекции по пчеловодству.

Отдел Прикладной Физики путем непрерывной многолетней работы создал систематические собрания по всем отделам физики, которые постоянно служат для бесед с многочисленными экскурсиями, посещающими Музей. Отделу удалось устроить рентгеновский кабинет, который служит не только для научных целей, но и имел большое практическое применение во время войны. В последнее время Отдел собрал и значительно расширил коллекции по радио-телеграфии и телефонии.

В своей истории Отдел Прикладной Физики может отметить, что в его лаборатории были произведены первые опыты русского изобретателя П. Н. Яблочкова над устройством электрической свечи, послужившие основой современного электрического освещения посредством дуговых ламп.

Отдел Архитектурный собрал обширные коллекции, дающие наглядное понятие о строительном деле вообще, а также о художественном развитии архитектуры у разных народов в различные моменты их культурной жизни. Отделом исполнены модели всех основных строительных работ, собраны рисунки, гипсовые слепки и модели по истории архитектуры.

В настоящее время началась работа по организации под'отдела Путей Сообщения.

Учебный Отдел, кроме систематических коллекций учебных пособий, создал целый ряд специальных собраний по профессиональному образованию, а также по обучению ненормальных, слепых, глухонемых—эти последние коллекции создавались по указаниям А. А. Адлер. Большой полнотой отличаются коллекции по женским ремеслам, которые составлялись специальной Комиссией, под руководством М. К. Кабуковой, и служили пособием для устройства ежегодных съездов учительниц женских ремесел.

Комиссия Теневых картин при Отделе, руководимая Р. Н. Ивановой-Шниц, распространяла диапозитивы по самым отдаленным уголкам нашего отечества, подбирала чтения и иллюстрировала их картинами, а равно рекомендовала и

выбирала волшебные фонари для глухой провинции и таким путем забрасывала здесь первый светоч знания и будила интерес к науке. Комиссия по графическим искусствам, под председательством И. Е. Евсеева, сумела объединить около себя преподавателей графических искусств почти всей России и проводила в жизнь все новое, что только выходило в свет в этой области. В настоящее время Отдел, при поддержке Высшего Совета Народного Хозяйства, занят разработкой и расширением коллекций по ручному труду в профессиональных школах.

Ценный подсобный материал всем указанным Отделам давала Библиотека Музея. До 1919 года Библиотека Музея носила характер замкнутой академической библиотеки, обслуживавшей исключительно научные потребности Музея; она распадалась на ряд отдельных библиотек определенной специальности, находившихся при соответствующих Отделах Музея. Отделы Библиотеки содержали много ценных и редких изданий (особенно архитектурный отдел), но подбор их, в общей массе, носил случайный характер, так как они составлялись, главным образом, из книг, пожертвованных членами Комитета Музея. Таким путем поступили библиотеки: Г. Е. Щуровского, И. П. Архипова, Л. С. Полякова, Н. Ю. Зографа и многих других. С 1919 года началось объединение библиотек Отделов Музея в одном помещении, и с 1921 г. было приступлено к полной реорганизации Библиотеки Музея. В основу плана реорганизации было положено создание такой специальной научной Библиотеки, которая, заключая в своем составе всю наиболее ценную литературу по прикладным наукам, давала бы возможность использовать ее всем лицам, желающим заниматься в Библиотеке по определенной отрасли знания, при условиях и в обстановке, наиболее способствующих продуктивности этих научных занятий. В конце того же года Совет Музея признал целесообразным координировать деятельность своей Библиотеки с деятельностью богатейшей Библиотеки О-ва Любителей Естествознания, Антропологии и Этнографии, находящейся в стенах Музея и имеющей

в своем составе литературу по теоретическому естествознанию, этнографии и антропологии.

За последние годы в Библиотеку поступили обширные и ценные книжные собрания: библиотека Главпрофобра, содержащая научную литературу почти по всем отраслям знания, главным же образом, по технике и техническому образованию; библиотеки, переданные Отделом Научных Библиотек Н. К. П.: Кузнецова — по строительной механике, архитектуре и пр., О-ва Любителей Аквариумов и Комнатных Растений — по прикладной зоологии, Общества Любителей Астрономии — по астрономии и физике, О-ва Любителей Художеств — по архитектуре и искусству, Н. Н. Любавина — по химии и технологии, и многие др. книжные собрания. Вместе с тем Библиотека Музея совместно с Библиотекой Исторического Музея получает из Книжной Палаты обязательный экземпляр всех выходящих изданий; в то же время в Библиотеку присылают свои издания научные учреждения и общества на правах обмена. Таким образом, в настоящее время Библиотека Музея и О-ва Любителей Естествознания, Антропологии и Этнографии составляет обширнейшую и ценнейшую научную Библиотеку, содержащую до миллиона томов специальной литературы.

Для пользования Библиотекой открыт Читальный зал, функционирующий ежедневно.

В настоящее время происходит новая перегруппировка собраний Музея; вследствие увеличения помещения занятием под коллекции второго этажа правого крыла (485 кв. саж.) явилась возможность улучшить их размещение. В новое помещение переносится Учебный Отдел, часть Сельско-Хозяйственного, Лесной Отдел и часть Библиотеки. Освобождающееся помещение в третьем этаже занимает Архитектурный Отдел; освобождающаяся площадь Сельско-Хозяйственного и Лесного Отделов идет на расширение Технического и Зоологического Отделов. Это увеличение площади даст возможность приступить к устройству Подотделов Удобрений и Кормовых Средств. Таким образом, общая площадь, занятая под коллекции теперь равна 1827 кв. саж.

В 1904 году при Музее была учреждена специальная Комиссия по оборудованию Товарных кабинетов Коммерческих Училищ, целью которой явилось составление и изготовление образцовых учебных пособий по товароведению. В этой Комиссии, объединенной под руководством проф. Я. Я. Никитинского, приняли участие почти все преподаватели технологии и товароведения гор. Москвы; в результате энергичной работы Комиссии были составлены программы коллекций, собраны материалы, составлены образцы коллекций по целому ряду производств, как-то: по топливу, нефти, по виноделию, по пивоваренному, кожевенному и писчебумажному производствам, по белению, крашению и печатанию тканей, хлопчатобумажному прядению, по шелковому и льняному делу, по курсам неорганической и органической химии, по краскам и т. п. На эти коллекции явился большой спрос, как от столичных, так и от провинциальных учебных заведений—низших, средних и высших, в результате чего, с 1904 по 1914 год, было составлено и разослано 325 коллекций для 180 различных учебных заведений.

В число задач Политехнического Музея, с самого его основания и до настоящего времени, входило и входит организация публичных лекций по различным отраслям естественно-исторических наук. Лекции эти имели двойкий характер, а именно,—часть их представляла систематические курсы, состоявшие из целого ряда лекций, охватывавших тот или другой предмет в известном законченном объеме, или же отдельные лекции по какому-либо специальному вопросу, имеющему тот или другой современный интерес.

Курсовые лекции читались по главным основным наукам: по математике, физике, химии, ботанике, зоологии, астрономии, гигиене, географии и др. Устраивались также лекции по прикладным знаниям из области технологии, прикладной физики, прикладной зоологии и др. К числу таких относятся курсы по электротехнике, химической и механической технологии, сельскому хозяйству, строительному делу и другим. Такие курсы устраивались ежегодно, и в них при-

нимали участие выдающиеся представители науки, педагоги и инженеры. Кроме курсов Музей устраивал отдельные лекции по текущим новостям теоретических наук и техники, как, напр., по радиоактивным явлениям, по беспроволочной телеграфии и другим вопросам, по возможности, вскоре по их появлении.

Общее число организованных за истекшее 50-тилетие лекций достигло до 2.000. Организация лекций началась тотчас по открытии Музея во временном помещении, на Пречистенке, в доме Степанова. Начало было положено курсами профессоров Московского Университета: В. Я. Цингера—по математике, А. А. Колли—по вопросам о процессах брожения, К. А. Тимирязева—по физиологии растений. Лекции эти имели выдающийся успех и побудили Комитет Музея энергично продолжать их устройство. Некоторые из курсов были напечатаны, как-то: лекции К. А. Тимирязева по физиологии растений, лекции А. А. Колли о процессах брожения, сборник лекций по сельскому хозяйству, под редакцией И. А. Стебута, и многие другие. Издания эти и до настоящего времени сохраняют свой интерес. Из позднейших лекций и курсов заслуживали большого внимания лекции покойного Директора Отдела Прикладной Физики А. Х. Репмана по главным отделам прикладной физики, проф. А. А. Эйхенвальда—по вопросам электротехники, проф. Н. А. Шилова—по химии, проф. А. А. Тихомирова, проф. Н. Ю. Зографа, проф. Н. М. Кулагина, проф. Г. А. Кожевникова—по разным и многочисленным вопросам прикладной зоологии, проф. Н. Е. Жуковского по воздухоплаванию, проф. Д. Н. Анучина—по истории культуры, проф. Н. Н. Худякова—по ботанике и бактериологии, профессоров Сельско-Хозяйственного Института Вс. Р. Вильямса, Д. Н. Прянишникова, А. Г. Дояренко, Д. Л. Рудзинского—по целому ряду вопросов сельского хозяйства, профессоров П. П. Викторова, Б. С. Швецова, Я. Я. Никитинского—по различным вопросам технологии. Надо также упомянуть об участии Музея в устройстве лекций для школьно-инструкторских курсов, в которых

приняли участие профессора: Анучин, Вильямс, Викторов, Дояренко, Жегалов, Никитинский, Прянишников, Петров, Рудзинский, Самойлов, Федоров, Чиликин и др.

Опыт Музея показал, что успех устройства публичных лекций много зависит от размеров платы: чем ниже она, тем слушателей более; с этой целью Музей устанавливал возможно низкую плату, как, напр., по 15 коп. за отдельную лекцию; при такой низкой цене лекции не могли окупаться, и необходимо было затрачивать на них средства из сумм на содержание Музея, что и ставило предел их развитию. Для более широкой популяризации прикладных знаний, и в возможно более доступной форме, Комитет Музея, с 1878 года, начал устраивать бесплатные публичные об'яснения коллекций, которые производились в большой старой аудитории Музея каждое воскресенье от 12 до 2 час. дня. На каждое воскресенье назначались 2 темы, по возможности, по различным отделам Музея, о которых и сообщалось заранее об'явлением при входе в Музей. Об'яснения сопровождались выставкой коллекций, демонстрированием опытов, картинками на экране, при посредстве волшебного фонаря или эпидиоскопа, и представляли собой отдельные популярные лекции по различным естественно-историческим наукам: физике, химии, ботанике, зоологии, географии, астрономии, по разным отделам технологии, сельского хозяйства, архитектуре и др. Начало этих лекций было положено одним из основателей Музея, профессором Анатолием Петровичем Богдановым, который сам лично принимал в них участие и энергично привлекал к нему всех молодых и старых сотрудников по работе в Музее. Эти народные лекции, получившие название «Воскресные об'яснения коллекций Музея», имели очень большой и постоянный успех; большая старая аудитория Музея, вмещающая более 400 человек, была всегда полна, и народ спешил занять в ней места еще до начала беседы, как только открывались двери Музея. Ежегодно Комитет Музея печатал сборник этих об'яснений, а некоторые из них и в виде отдельных брошюр, которые поступали в продажу по

самой дешевой цене (по 5 коп.), учебным же учреждениям, педагогам и учащимся раздавались бесплатно. Эти лекции были, по существу, первым Народным Университетом России.

Воскресные об'яснения коллекций происходили непрерывно до 1914 г., когда большая аудитория была отведена под устройство лазарета для раненых воинов. По этой же



У входа Музея перед его открытием.

причине было на время прекращено устройство лекций вообще. В настоящее время Музей возобновляет опять организацию этих об'яснений.

С 1878 г. по 1918 г. всех об'яснений состоялось 1605; в них участвовали все Заведующие Отделами, Хранители, члены Комитета и многие профессора и преподаватели учебных заведений гор. Москвы.

За истекшее 50-летие Музеем издано 190 печатных трудов, список которых приведен в приложении.

Большое значение для развития деятельности Музея, для обогащения его новыми коллекциями, для устройства лекций и воскресных объяснений имела связь Музея со всеми Учеными Обществами г. Москвы. Комитет Музея, пользуясь помощью Обществ, с своей стороны, оказывал им содействие предоставлением помещений для устройства заседаний и лекций. Кроме Ученых Обществ, Музей предоставлял, в течение многих лет, свои помещения для лекций: Высшим Женским Курсам (бывшим Герье), Обществу Гувернанток и Учительниц, Юридическим курсам Полторацкой, Комиссии по устройству народных чтений, Обществу Народных Университетов. Из Ученых Обществ ближе всех стоит, в течение всего 50-летия, основавшее Музей Общество Любителей Естествознания, Антропологии и Этнографии. Общество имеет в Музее свою залу для заседаний, помещение для Библиотеки и канцелярии.

Много содействовало развитию Музея Московское Общество Сельского Хозяйства, принимая близкое участие в организации его Сельско-Хозяйственного Отдела; от него были получены ценные коллекции в этот Отдел и в течение многих лет оно ассигновывало по 500 р. для приобретения новых коллекций по сельскому хозяйству. Для поддержания постоянной связи Общества с Музеем два члена от Общества состояли членами Комитета Музея.

Близкое участие принимал в организации Музея и Комитет Шелководства; многие коллекции по шелководству были приобретаемы на средства этого Комитета и передавались в дар Музею; в летнее время Комитет устраивал показательные выкормки шелковичных червей и в течение зимнего времени, два раза в неделю, производил размотку коконов; от Комитета устраивались чтения и объяснения коллекций по шелководству. Вообще вся деятельность Комитета Шелководства в Москве происходила, до самого последнего времени, в стенах Музея.

Принимали участие в обогащении Музея коллекциями и

Общество Акклиматизации животных и растений, Политехническое Общество, состоящее при Высшем Московском Техническом Училище, Общество для содействия улучшению и развитию Мануфактурной Промышленности, Общество для распространения технических знаний.

В течение всех 50 лет Музей был открыт для публики 5 дней в неделю: по средам, четвергам, пятницам, субботам и воскресеньям от 11-ти до 3-х часов дня; по понедельникам и вторникам Музей был закрыт для очистки от пыли и сору, так как по воскресным дням посетителей бывало по несколько тысяч. Первоначально была установлена плата за вход: один день—50 коп., три дня—по 15 коп. и по воскресеньям—5 коп.; при этих условиях число посетителей было весьма ограниченное: так, напр., в 1873 году—с платой по 50 коп. было только 125 человек, с платой по 15 коп.—3.540 чел. и с платой по 5 коп.—8.839 чел. С переходом Музея в собственное здание, в 1877 году, условия платы были изменены, а именно: с платой по 15 коп. было оставлено только 2 дня, а остальные дни вход был бесплатный. Положение дела совершенно изменилось: число бесплатных посетителей начало колебаться около 150 тысяч, число же платных посещений, даже при невысокой цифре в 15 коп., было сравнительно невелико. С 1920 года платные дни были отменены, и вход в Музей был сделан бесплатным во все дни, когда он открыт.

Таблица, в приложении, показывает число посетителей платных и бесплатных за все годы, начиная с 1872 г. и кончая 1922 годом. Из цифр таблицы видно, что общее число посетителей составило 5.242.445, и что число платных посетителей представляло только небольшой процент, а именно—3,22%.

Эти цифры подтверждают вполне, что такие учреждения, как музеи, преследующие народно-образовательные цели, должны быть предоставляемы для пользования населению, по возможности, бесплатно. Установление небольшой платы один—два раза в неделю может быть допускаемо только для того, чтобы дать возможность пользоваться Музеем для специальных ра-

бот, при которых большая масса посетителей может служить помехой. Но это может быть достигнуто другими путями, не мешая пользованию Музеем широким народным массам.

В последние годы Музеем пользовались в большом размере экскурсии, направляемые различными организациями и правительственными учреждениями.

Так в 1919 г. таких экскурсий было 125 с числом участников в 4.835 чел.	
» » 1920 » » » » » 324 » » » » 9.767 »	
» » 1921 » » » » » 675 » » » » 15.164 »	
» » 1922 » » » » » 572 » » » » 12.572 »	

Так как значительная часть экскурсий является без опытных руководителей, знакомых с коллекциями Музея, и обращается с просьбами об объяснении коллекций, то постепенно пришлось организовать особый штат руководителей. Хранители Отделов, в виду большого числа экскурсий, уже не могли справляться с этим делом. В настоящее время при Музее состоят 5 руководителей, из которых каждый имеет свою специальность и предоставляет Музею известные дни и часы. Учреждения и школы, устраивающие экскурсии, и желающие получать объяснения, приглашаются заранее сообщать о своем желании иметь руководителей. Кроме того, каждый день, когда коллекции открыты для обозрения, назначаются дежурные—хранитель и руководитель.

Изложенные краткие сведения за истекшее пятидесятилетие существования Политехнического Музея показывают, что удалось сделать для упрочения существования и развития деятельности этого учреждения.

В 1872 году Музей начал свое существование в наемном помещении; постепенно, путем долгих настойчивых исканий и многих трудов, удалось соорудить обширное здание, которое не только может вместить современные коллекции, но и дает некоторый запас места для дальнейшего их расширения. Кроме того, это здание, путем пользования нижними и подвальными этажами, обеспечивало содержание Музея, не обре-

меня этим государственный бюджет. Большую часть—около $\frac{3}{4}$ этого здания—удалось осуществить на частные средства, без затраты государственных ресурсов. Хотя в настоящее время это здание и из'ято из ведения Музея, но надо надеяться, что современем права его на здание, воздвигнутое специально для него, будут восстановлены, и он получит возможность располагать вполне достаточными средствами для своего развития.

Заботами лиц, работавших в Музее, удалось в течение 50-летия устроить коллекции, придать им систематический характер и вообще создать Музей, не уступающий своим богатством известным Музеям Западной Европы. Музеем издан ряд печатных трудов, главным образом, назначенных для популяризации прикладных знаний.

За истекшее 50-летие были организованы многочисленные курсы, лекции, беседы, число которых достигает до нескольких тысяч.

Музей организовал тесную связь со всем ученым миром г. Москвы, а также Петрограда и провинции, и оказывал постоянное содействие Ученым Обществам и различным учебным организациям. Все это удалось осуществить пользуясь очень мало помощью со стороны Государства. Только с 1919 г. Музей, после преобразования в Центральный Институт Политехнических Знаний, начал получать средства от Правительства на свои нужды.

Всю эту работу удалось произвести лишь благодаря тому живому и деятельному сочувствию со стороны представителей науки и промышленности, которым постоянно пользовался Политехнический Музей. Все руководители его жизнью работали до 1919 г. безвозмездно; все младшие работники получали ничтожное вознаграждение, которое едва давало возможность существовать.

Из огромных приобретений коллекций значительная часть получена от фабрик и заводов, промышленных предприятий и различных отдельных лиц, сочувствовавших деятельности Музея.

То, что удалось сделать, трудно оценить какими-либо суммами, в особенности бесплатный интеллектуальный труд, принесенный в дар Музею.

Хотя сделано много, но осталось сделать еще во много раз больше сделанного. Удастся-ли это?

С уверенностью можно сказать, что это удастся только в том случае, если Музей будет продолжать пользоваться по прежнему вниманием и сочувствием к его деятельности со стороны самого населения, начиная с Правительства и кончая каждым отдельным гражданином. Без этого сочувствия, без этой общественной помощи, деньги не помогут. И вот, одна из главных забот учреждения заключается в завоевании этого сочувствия, этого участия широких масс населения в жизни Музея. Пожелаем, чтобы, в будущем, Музей продолжал пользоваться этим сочувствием не в меньшей степени, чем до сих пор; чтобы руководители его постоянно стремились к удовлетворению тех научных нужд населения в области прикладных наук, которых так много и которые так нужны нашему Государству. Чем в большей степени это удастся, тем более будет обеспечено дальнейшее существование и развитие Политехнического Музея.

Народное признание ценности Музея, как важного фактора в прогрессе Российской Республики, — могучий стимул к его преуспеянию в будущем.

**Первый состав Комитета для устройства Музея Прикладных
Знаний в Москве—30 ноября 1872 года.**

Почетный Председатель Комитета Музея В. К. Константин Николаевич.

Товарищи Почетного Председателя:

В Москве—заслуж. проф. Г. Е. Щуровский.

В С.-Петербурге—Н. В. Исаков.

Секретарь Комитета—Н. К. Зенгер.

Почетные члены:

Министр Финансов—М. Ф. Рейтерн.

Министр Народного Просвещения—Д. А. Толстой.

Министр Внутренних Дел—А. Е. Тимашев.

Министр Государственных Имуществ—П. А. Валуев.

Управляющий Морским Министерством—Н. К. Краббе.

Военный Министр—Д. А. Милютин.

Вице-адмирал К. Н. Посьет.

Московский Генерал-Губернатор—В. А. Долгоруков.

Почетный член Общества Любителей Естествознания—В. А.

Черкасский.

Туркестанский Генерал-Губернатор—К. П. фон-Кауфман.

Попечитель Московского учебного округа—А. П. Ширин-

ский-Шихматов.

Ректор Московского Университета—С. М. Соловьев.

Митрополит Московский и Коломенский—Иннокентий.

Леонид, епископ Дмитровский, викарий Московский.

Непременные члены:

Московский Городской Голова—И. А. Лямин.

Члены от Московской Городской Думы: А. К. Крестовни-
ков и К. К. Шильдбах.

- Председатель Биржевого Комитета—Т. С. Морозов.
Члены от Биржевого Общества: Н. А. Найденов и Н. М. Борисовский.
Вице-президент Общества Любителей Естествознания—проф. А. Ю. Давидов.
Члены от Общества Любителей Естествознания: проф. А. П. Богданов (Директор Отдела Прикладной Зоологии Музея) и Директор Высшего Технического Училища, В. К. Делла-Вос (Директор Механического Отдела Музея).
От Управления Московского Генерал-Губернатора—В. И. Родиславский.

Постоянные члены.

- Профессор Московского Университета И. П. Архипов (Директор Технического Отдела Музея).
Президент Российского Общества Любителей Садоводства—В. И. Ахшарумов.
Профессор Высшего Технического Училища А. С. Владимирский (Директор Отдела Прикладной Физики Музея).
Непременный член Общества Любителей Естествознания—П. И. Губонин.
Секретарь Общества Любителей Естествознания—Н. К. Зенгер.
Директор Петровской Земледельческой и Лесной Академии—Ф. Н. Королев (Директор Учебного Отдела Музея).
Почетный член Общества Любителей Естествознания—М. Я. Киттары.
Начальник Морского Музея—Н. М. Баранов (Директор Отдела Торгового Мореходства Музея).
Член Общества Любителей Естествознания—Н. М. Миляев.
Председатель Московской Губернской Земской Управы—Д. А. Наумов (Директор Сельско-Хозяйственного Отдела Музея).
Секретарь Московского Архитектурного Общества—Н. В. Никитин.

Помощник Московского Почт-директора—С. С. Подгорецкий
(Директор Отдела Почтовой техники Музея).

Председатель Московского Архитектурного Общества—Н. А.
Шохин (Директор Архитектурного Отдела Музея).

В. Х. Спиридонов.

Проф. Петровской Земледельческой и Лесной Академии,
В. Т. Собичевский (Директор Лесного Отдела Музея).

Прокурор Московской Синодальной Конторы—А. Н. Потемкин.

Президент Московского Общества Сельского хозяйства—
И. Н. Шатилов.

Председатель Совета Промышленного банка в Москве—
И. К. Бакланов.

Казначей Музея—С. И. Лямин.

Бухгалтер Музея—В. К. Зенгер.

Хранитель Музея—П. П. Петров.

Хранитель Музея—В. Д. Левинский.

Число посетителей Музея с его основания по 1-е декабря 1922 года

Годы.	Плат-ных.	Бесплат-ных.	Всего.	Годы.	Плат-ных.	Бесплат-ных.	Всего.
1872	1.828	—	1.828	1899	2.816	156.659	159.475
1873	12.552	—	12.552	1900	3.603	143.432	147.035
1874	9.146	—	9.146	1901	4.215	142.560	146.775
1875	10.239	—	10.239	1902	4.341	155.399	159.740
1876	3.825	—	3.825 *)	1903	3.621	127.819	131.440
1877	2.700	100.466	102.866	1904	2.771	104.577	107.348 *)
1878	6.933	188.262	195.195	1905	1.175	53.147	54.322 **)
1879	4.323	156.576	160.899	1906	2.985	110.809	113.794
1880	3.327	155.005	158.332	1907	2.383	95.540	97.923
1881	3.797	151.170	154.967	1908	3.762	149.062	152.824
1882	3.007	140.456	143.463	1909	3.383	145.785	149.168
1883	2.078	110.250	112.328	1910	3.529	153.226	156.755
1884	2.066	152.095	154.161	1911	3.726	148.242	151.968
1885	2.257	128.825	131.082	1912	3.999	137.164	141.163
1886	2.291	123.200	125.491	1913	4.241	151.765	156.006
1887	2.326	115.209	117.535	1914	3.816	129.593	133.409
1888	2.990	123.447	126.437	1915	4.061	94.447	98.508
1889	2.442	121.186	123.628	1916	6.216	92.698	98.914
1890	894	46.404	47.298 *)	1917	3.866	16.614	19.880
1891	3.497	147.251	150.748	1918	4.186	20.352	24.538
1892	2.625	128.980	131.605	1919	1.453	46.982	48.435
1893	2.682	122.439	125.121	1920	—	26.401	26.401
1894	2.636	126.340	128.996	1921	—	31.132	31.132
1895	3.035	129.356	132.391	1922	—	43.380	43.380
1896	1.943	79.570	81.513 *)				
1897	2.399	146.299	148.698	Итого.	168.781	5.083.169	5.242.44
1898	3.891	148.077	150.968				

*) Меньше по случаю перевозки коллекций, ремонтных работ и перестановки коллекций.

***) Меньше по случаю ремонтных работ, вызванных пожаром и бывших в Москве событий.

Число экскурсий с 1898 г. до 1-го декабря 1922 года.

Г о д ы.	Число посещений.	Количество посетителей.
1898	14	2.1
1899	29	876
1900	60	1.355
1901	96	2.842
1902	126	3.615
1903	151	3.564
1904	138	3.266
1905	47	1.057
1906	149	3.525
1907	131	3.019
1908	197	5.674
1909	239	7.036
1910	307	8.339
1911	282	7.751
1912	364	10.545
1913	295	8.759
1914	362	10.397
1915	188	4.666
1916	281	7.132
1917	152	3.910
1918	131	3.681
1919	195	4.835
1920	324	9.767
1921	675	15.164
1922 (по 1-е декабря)	572	12.572
<hr/>		
Всего за 25 лет	5.180	134.659

Издания Московского Музея Прикладных Знаний.

Отчеты и протоколы.

Десятилетие Музея (1872—1882 г.).

Годичное заседание Комитета	11-ый год.
» » »	13 »
» » »	15 »
» » »	18 »
» » »	20 »
» » »	22 »
» » »	23 »

Двадцатипятилетие Музея (1872—1897 г.).

Отчеты о деятельности Музея и его отделов:

за 1898 и 1899 годы.

- » 1903 и 1904 »
- » 1905 год.
- » 1906 »
- » 1907 » (тридцать пятый год его существ).
- » 1908 »
- » 1909 »
- » 1910 »
- » 1911 »
- » 1912 » (сороковой год его существ).
- » 1913 » (сорок первый год его существ).
- » 1914 » (сорок второй год его существ).
- » 1915 » (сорок третий год его существ).

Пятидесятилетие Политехнического Музея (1872—1922г.).

Отчет о деятельности Технического Отдела Московского Музея Прикладных Знаний и состоящей при нем Технической Комиссии:

за 1898 год.

- » 1899 »

за 1900 год.

› 1901 ›

› 1902 и 1903 годы.

Краткие отчеты о деятельности Учебного Отдела и состоящих при нем специальных комиссий за 1898—1901 г.г.

Отчет о деятельности Комиссии по составлению коллекций теневых картин:

за 1897 год.

› 1898 › (второй год существ. Комиссии).

› 1899 и 1900 годы.

› 1901 год.

› 1902 ›

› 1903 ›

› 1904 ›

› 1905 и 1906 годы.

Протоколы 200 заседаний, с 26 октября 1872 г. по 26 октября 1902 г., Постоянной Комиссии при Отделе Прикладной Физики Московского Музея Прикладных Знаний (Политехнического).

Журналы заседаний Агрономической Комиссии при Сельско-Хозяйственном Отделе Музея Прикладных Знаний в Москве, за время с 1891 по 1901 г.

Отчет о деятельности лазарета, устроенного Комитетом Московского Музея Прикладных Знаний (по 1 января 1915 г.).

Отчет о деятельности лазарета, устроенного Комитетом Московского Музея Прикладных Знаний (с 1 января 1915 г. по 1 января 1916 г.).

Каталоги и указатели.

Каталог Комиссии по женским ремеслам; ее задачи и деятельность. М. Каблукова.

Le Musée Polytechnique de Moscou. 1880 год.

Краткий Указатель Коллекций Музея; 12 изданий.

Каталог теневых картин Учебн. Отдела; 3 издания.

Книги и брошюры.

- Гартвиг А. Ф. Руководство к изготовлению теневых картин.
- Дубницкий Н. Р. Волшебный фонарь. 2 е¹ изд.
- Зограф Н. Ю. Некоторые из животных-друзей и врагов челюв.
— Питательная пища.
- Казначеев К. Ручные насосы.
- Кулагин Н. М. Вредное для лесов насекомое монашенка и главнейшие меры борьбы с ним.
- Кулешов П. Н. Маслс-экстрактор Иогансона и сепаратор Гольстрема.
- Никитинский Я. Я. Нефть и что из нее получается.
— Как получается масло из семян. Общедоступное изложение маслобойного производства.
— Пища, одежда и жилище в их взаимной связи.
- Окороков В. П. Об устройстве классной мебели.
- Петров П. О Берлинской гигиенической выставке 1883 г.
- Покровский Е. А. Значение детских игр в отношении воспитания и здоровья.
- Статневич П. Г. Д р. Общедоступные беседы о человеческ. теле.
- Тихомиров В. А. Чай.
- Худяков П. К. Для чего понадобилась людям паровая машина и какое она имеет устройство.
- Цабель Н. Е. Древесные и кустарные породы, разводимые в России; с указанием степени их выносливости.
- Шарвин В. В. Использование азота воздуха.
- Шохин К. А. Исторический очерк постройки Музея Прикладных Знаний на Лубянской площади в Москве.
— Исторический очерк Малого Николаевского Дворца в Московском Кремле.
- Яковлев Б. Я. Рисование, как общеобразовательный учебный предмет.
- Яковлев Ф. Я. Краткий очерк развития фарфорового производства в России.
— Программы коллекций по товароведению и технологии для коммерческих училищ.

Сборник чтений по сельскому хозяйству, под редакцией
проф. И. А. Стебута.
Планы новой большой аудитории Музея.

Издания Архитектурного Отдела.

- Курдюков Н. Популярныe очерки по истории архитектуры.
Египет. Вып. I.
Курдюков Н. Популярныe очерки по истории архитектуры.
Древн. Восток. Вып. II.
Курдюков Н. Популярныe очерки по истории архитектуры.
Греция. Вып. III.
Курдюков Н. Популярныe очерки по истории архитектуры.
Рим. Вып. IV.
Курдюков Н. Популярныe очерки по истории архитектуры.
Византия. Вып. V.

Отдельные оттиски из «Воскресных объяснений».

- Боголюбов Н. П. Снаряды и способы для спасения людей при
кораблекрушениях.
Владимирский А. С. Воздух и его свойства.
Горонович Н. В. Объяснение моделей внутреннего строения
уха человека.
Горонович Н. В. Объяснение моделей органов дыхания челов.
Емельянов П. П. О многокорпусных орудиях для обработ. почвы.
Зограф Н. Ю. Краски, добываемые из животных.
— О червях, которыми люди могут заразиться от
употребления в пищу коровьего и свиного мяса.
Зограф Н. Ю. Объяснение коллекций по китоловным промысл.
— Какую пользу приносят человеку кожные по-
кровы животных.
Зограф Н. Ю. Объяснение моделей и препаратов по истории
развития животных.
Зограф Н. Ю. Объяснение коллекций и изделий из губок и корал.
— Польза и вред хищных животных.
ынов В. П. Микроскопические животные подмосковных сто-
ячих вод.

- Каспари Г. А. Строение человеческой кожи.
- Кельсиев А. И. О землемерных снарядах.
- Измерение неприступных расстояний.
- Левинский В. Д. Орудия для убоя скота.
- Посуда для отстоя молока.
- Различные системы маслобоек.
- Приборы для определения качества молока.
- Максимович Г. Приборы для механического анализа почвы и определения ее физических свойств.
- Насонов Н. В. Об'яснение коллекций полезных и вредных рыб.
- Некрасов Ф. П. О термометрах и приборах для доказательства изменения объема тел под влиянием тепла и о теплопров.
- Некрасов Ф. П. О воздушных шарах.
- Об'яснение некоторых приборов по изучению света и радуги.
- Никитинский Я. Я. Коллекция по производству светильн. газа.
- ' по винокуренному производ.
- Мясо и его продукты.
- Коллекция по писчебумажному производ.
- ' по кожевенному производ.
- Об'яснение коллекций по производству фарфора и фаянса.
- Николаев А. А. Обработка льна.
- Петров П. П. Марена и искусственный ализарин.
- Об'яснение коллекций анилиновых красок.
- ' ' по устройству рудников.
- ' ' по сапожному производ.
- Протасов Т. И. Об'яснение приборов по электричеству: Гром и молния.
- Покровский Е. Т. Щеточное производство.
- Смирнов С. Д. Изделия из луба и мочальный промысел.
- Тихомиров А. А. О вредных насекомых наших полей.
- Изделия из рога животных.
- О мамонте и других ископаемых животных.
- Домашние животные.
- Жемчуг, перламутр и другие продукты, доставляемые слизняками.

Тихомиров А. А. Ядовитые змеи и другие ядовитые животные.

Тихомиров В. А. Съедобные и ядовитые грибы.

Тумский К. И. Продукты дерева ч. I.

— „ „ ч. II.

— Благовонные товары.

— Коллекции по хлебопечению,

— Нефть и ее продукты.

— Благородные металлы.

Турский М. К. О древесных саженцах и их возвращении.

Худяков П. К. Обработка железа прокаткою и отковкой.

Худяков П. К. О железе, чугуне и стали.

— Водяные колеса и турбины.

Шимкевич В. М. О вредных насекомых.

Ярцев Н. Ф. Коллекция по производству светильного газа.

— Коллекция по производству табака.

— Коллекция по литью колоколов.

Отдельные оттиски по Сельско-Хозяйству 1892 г.

Андреановский А. П. Возделывание картофеля.

Бажаев В. Г. О кормовых травах.

Вильямс В. Р. Значение сравнительного изучения физических свойств почвы.

Вильямс В. Р. Общие научные основания техники луговодства.

Виноградов В. И. Почва, как среда, из которой растения добывают для себя большинство питательных веществ.

Завадский В. П. О плодосмене.

Ковенко А. И. Хлебные растения.

Кулешов П. Н. Искусственный подбор племенных животных.

Линдеман К. О вредных насекомых.

Миклашевский И. Н. Задачи экономики и политики сельского хозяйства.

Мышкин Н. П. Основы учения о предсказании погоды.

- Пахомов П. А. Культурные породы лошадей, их роль в улучшении нашей сельско-хозяйственной лошади.
- Петров Н. В. Крупный рогатый скот.
- Птицеводство.
- Молочное хозяйство.
- Прянишников Д. Н. Об удобрении.
- Возделывание корнеплодов.
- Ростовцев С. И. Болезни растений.
- Руднев В. М. Сельско-хозяйственные технические производства и их значение.
- Слезкин П. Р. О культурном растении.
- Возделывание промышленных растений.
- Стебут И. А. Возделывание хлебных зерновых растений.
- Червинский Н. П. Бактериальные болезни.
- Шишкин А. Н. Организация сельского хозяйства.
- О счетоводстве в сельском хозяйстве.

П р о т о к о л ы.

- Протокол постоянной Комиссии Учебн. Отд. (т. 60, В. I).
- » » » » » (т. 60, В. II).
- » » » » » (т. 60, В. III).
- Московский Музей Прикладных Знаний. Материалы, касающиеся устройства Музея; речи, произнесенные при его открытии 30 ноября 1872 г. и отчет Комитета за первый год его существования по 30 ноября 1873 г. (т. 15).
- Московский Музей Прикладных Знаний. Материалы для истории устр. Музея и отчет за 2-й год существования 30 ноября 1874 г. (т. 17).
- Материалы для истории устр. Музея и отчет Комитета за третий год существования по 30-е ноября 1875 года (т. 22, в. I).
- Заседание Комитета Музея в 1876 г. (том. 22, в. II).
- » » » » » за 1877—1882 г. (т. 36, в. III).
- Заседания Комиссии по устройству Политехнического Музея.
- Воспоминания о Г. Е. Щуровском.

Воскресные об'яснения.

Воскресные об'яснения	колл. Музея	1878—79	(т. 36, в. I).
>	>	>	> (т. 36, в. II).
>	>	1879—80	(т. 39, в. I).
>	>	1880—81	(т. 42, в. I).
>	>	1881—82	(т. 42, в. II).
>	>	1882—83	(т. 44, в. I).
>	>	1883—84	(т. 44, в. II).
>	>	1885—86	(т. 47, в. II).
>	>	1886—87	(т. 53, в. I).
>	>	1887—88	(т. 62, в. I).
>	>	1888—89	(т. 62, в. II).
>	>	1889—90	(т. 72, в. I).
>	>	1891—92	(т. 79, в. I).
>	>	1893—94	(т. 79, в. II).

Н. Дубницкий. Чем все предметы похожи друг на друга.

С. К. Начало раскола.

А. М. Барометр.

Н. Рихтер. Вулканы.

Краткое руководство к изготовлению теневых картин.

1975 H.

-50 u

-50