

379.4
С-75

**Первая Средне-Волжская
Областная Музейная Конференция
в Казани**

1926

374.4
С-75

ИЗ КНИГ
С.П. Григорова

7М
А26
С 75

ПЕРВАЯ
СРЕДНЕ-ВОЛЖСКАЯ
ОБЛАСТНАЯ МУЗЕЙНАЯ КОНФЕРЕНЦИЯ
В КАЗАНИ

26—30 СЕНТЯБРЯ 1926 г.

Российский Вив культурного
и природного наследия
библиотека

КАЗАНЬ
1926

23 ОКТ 2009

ПРОВЕРЕНО

БИБЛИОТЕКА
И. № 2103

Настоящее издание отпечатано в 250 экземплярах, под наблюдением П. М. Дульского, в школе Полиграфпроизводства в Казани.

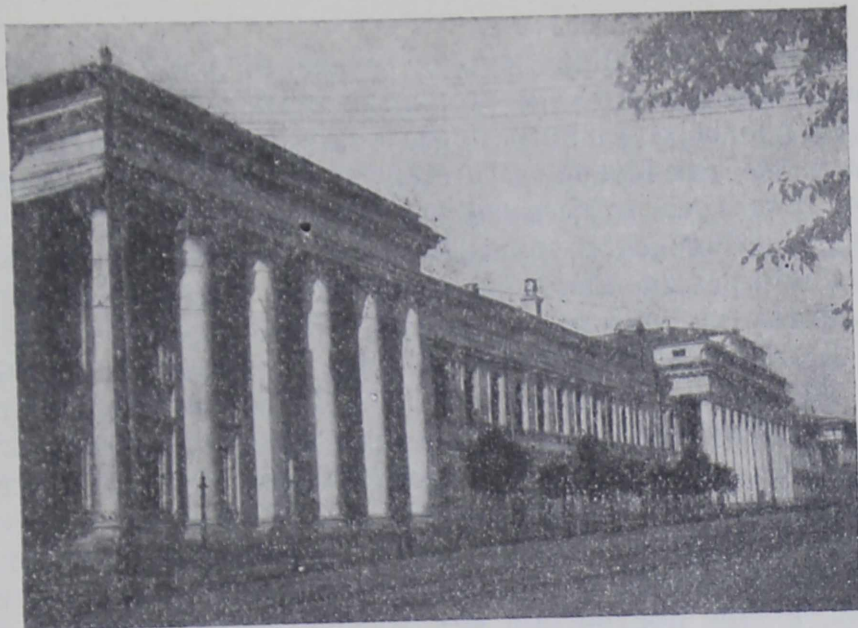
Издание Организационной Комиссии по созыву Средне-Волжской Областной Музейной Конференции

Татглавлит. № 1408.

Тираж 250 экз.

полиграфическая школа имени А. В. Луначарского. Казань, Черноозерская, 9.

W



Казанский Государственный Университет,
здание, в котором происходила Музейная Конференция.

I. ПРЕДВАРИТЕЛЬНАЯ ОРГАНИЗАЦИОННАЯ РАБОТА.

Главное Управление научными, научно-художественными и музейными учреждениями РСФСР своим циркуляром от 18 июля 1926 г. № 7409 и дополнительным за № 7410 наметило проект созыва Первого Музейного Съезда РСФСР в г. Москве в декабре с. г., который должен иметь основными целями: 1) подведение итогов работы, проделанной в РСФСР в области музейного строительства и охраны памятников искусства и старины со времени Октябрьской Революции, и выявление состояния и важнейших нужд музейного дела в настоящее время, 2) определение места музеев среди других научно-исследовательских учреждений Республики в деле изучения памятников материальной культуры и производительных сил страны, 3) установление роли музеев в системе просветительных учреждений страны и методов работы музеев с широкими слоями населения, 4) разработку форм участия музеев в под'еме народного хозяйства и 5) установление на основе имеющегося опыта общих директив для дальнейшего развития музейного дела

и усовершенствования методов музейной работы и охраны памятников искусства и старины.

Для предварительного подведения итогов музейной работы на местах Музейный Отдел Главнауки наметил осуществить ряд областных музейных конференций и среди них по Средне-Волжской области в г. Казани. Намеченная общая программа областных конференций предусматривала разработку на местах следующих вопросов:

I. а) Положение музейного дела в области и перспективы дальнейшего развития его на ближайшее пятилетие. б) Положение дела охраны и учета памятников искусства и старины. в) Положение дела учета археологических памятников и их исследования.

II. Современное состояние и перспективы развития постановки работы в музеях в отношении: а) структуры музеев, схемы построения как музея в целом, так и в отдельных частях, б) собирательской и научно-исследовательской деятельности, в) учета коллекций в музеях (состояние регистрации, инвентаризации, каталогизации и проч.), г) просветительной деятельности музеев (работа с одиночным посетителем, с экскурсиями, лекции, выставки и проч.), д) издательства музеев (путеводители, каталоги, отчеты, труды, публикация памятников, материалов и коллекций и проч.), е) оборудования музеев (муз. мебель, лабораторное оборудование и проч.).

III. Итоги и перспективы работы музеев области: 1) по изучению памятников материальной культуры и природы, 2) по изучению естественно-производительных сил, 3) по изучению и поднятию народного хозяйства, 4) по удовлетворению культурных и просветительных интересов нацменьшинств.

IV. Специальные вопросы, проработка коих желательна: а) о финансовом положении музеев, б) о взаимоотношениях музеев друг с другом и с научными обществами, в) об участии музеев в предстоящей переписи, г) о роли архивных материалов в музейной работе.

В виду того, что материал областных конференций должен быть учтен Оргбюро по созыву Первого Музейного Съезда РСФСР, крайним сроком для проведения последних был назначен октябрь месяц т. г. Музейные организации Казани: Центральный Музей ТССР и Музейный

Отдел Наркомпроса, получив указанные директивы, приступили к осуществлению намеченного плана в условиях Средне-Волжской области. Была создана Организационная Комиссия в составе: председателя Акадцентра ТНКП Г. Г. Ибрагимова, директора Центрального Музея Н. И. Воробьева, хранителя того же Музея П. М. Дульского и делопроизводителя Н. Ф. Калинина, которая и приступила к работе в августе м-це с. г. В организационной работе приняли участие представители Музейного Отдела ТНКП В. В. Егерев и П. Е. Корнилов.

Немедленно было составлено и отпечатано обращение Комиссии по созыву конференции, куда в виде приложения были включены основные два циркуляра Главнауки. В обращении намечался срок созыва конференции на 26—30 сентября с. г. и предлагалось до 15 сентября сообщить: кто будет делегирован и будут ли сделаны делегатами сообщения о местной работе и доклады на темы, поставленные в программу работ конференции? Означенные приглашения были разосланы следующим научным и музейным организациям области:

Г. КАЗАНЬ.

1. Общество Татароведения при Акадцентре ТНКП.
2. Татарский Коммунистический Университет.
3. Общество Археологии, Истории и Этнографии при К. Г. У.
4. Общество Естествоиспытателей при К. Г. У.
5. Центральный Музей Татарской Республики.
6. Отдел по изучению истории партии при Обл. Комитете ВКП(б) (Истпарт).
7. Музей Революции при Истпарте.
8. Отдел по делам музеев при Акадцентре.
9. Бюро Краеведения при Акадцентре.
10. Санитарно-гигиенический Музей при Татнаркомздраве.
11. Сельскохозяйственный Музей при Доме Крестьянина.
12. Кустарный Музей.
13. Студенческий кружок „Любителей Природы“ при К. Г. У. Географич. кабинет.
14. Казанский студенческий кружок по изучению Ульяновской губернии.
15. Музей при Наркомземе.

16. Институт Сельского Хозяйства и Лесоводства.
17. Восточно-педагогический Институт. Музей при кабинете истории материальной культуры.
18. К. Г. У. Музеи: этнографический, зоологический и анатомический.
19. Управление Главного Архива Татарской Республики.

КАНТОНЫ ТАТРЕСПУБЛИКИ:

1. Арское О-во по изучению местного края.
2. Арский Музей наглядных пособий.
3. Бугульма. Краеведческая комиссия при Методическом бюро.
4. Буинск. Методическое бюро КОНО.
5. Елабуга. Музей местного края.
6. „ Кружок Краеведения при Елабужск. Музее местного края.
7. Лаишев. Метод. бюро при КОНО.
8. Мамадыш. Музей местного края.
9. „ Краеведческий кружок при Музее.
10. Мензелинск. Музей местного края при Доме Крестьянина.
11. Свияжский Кантонный Музей.
12. „ Краеведческий кружок при Музее.
13. Спасск. Краеведческий кружок при Метод. бюро КОНО.
14. „ Общество охотников.
15. Бугровка, Спасского кантона. Общ. Краеведения при школе 7-летке.
16. Тетюши. Бюро Краеведения при Метод. б-ро КОНО.
17. „ Краеведческое бюро при Опытной-показательной школе Педтехникума.
18. „ Музей местного края.
19. Чистополь. Кантонный Музей местного края.
20. „ Кружок „Любителей Природы и Краеведения“ при Педтехникуме.

САМАРСКАЯ ГУБЕРНИЯ.

1. Самара. Областной Научный Музей.
2. „ Историко-революционный Музей.
3. „ Музей при Обществе Археологии, Истории и Этнографии.

4. Самара. Музей охраны труда и социального страхования при Отделе Труда.
5. „ Бюро Краеведения при ГУБОНО.
6. Самарский Госуд. Университет.
7. „ Сельско-хозяйственный Институт.

ПЕНЗЕНСКАЯ ГУБЕРНИЯ.

1. Пенза. Областной Гос. Музей.
2. „ Пензенское Общество Любителей Естествознания и Краеведения.
3. Краснослободск. Естественно-исторический Музей в память Октябрьской Революции.
4. С. Головинцино, Нижне-Ломовского у. Районный Музей родиноведения.
5. Саранск. Музей родного края.

УЛЬЯНОВСКАЯ ГУБЕРНИЯ.

1. Ульяновск. Общество изучения Ульяновского края.
2. „ Государств. Губ. Естественно-исторический Музей.
3. „ Гос. Художественный Музей.
4. Сызрань. Общество Краеведения.

ЧУВРЕСПУБЛИКА.

1. Чебоксары. Чув. Центральный Музей.
2. „ Общ. изучения Чувреспублики.

ВОТСКАЯ АВТ. ОБЛАСТЬ.

1. Ижевск. Местный Музей.
2. Глазов. Музей местного края.
3. „ Вотский кружок Краеведения.

МАРИОБЛАСТЬ.

1. Краснококшайск. Общ. изучения Мариобласти.
 2. Козьмодемьянск. Марийский Национальный Музей.
- Кроме этого были посланы приглашения в Музейный Отдел Главнауки РСФСР, Всесоюзную Научную Ассоциацию

Востоковедения и ряд персональных приглашений научным и ответственным работникам Казани.

Не все организации области отозвались на призыв Организационной Комиссии и не все отозвавшиеся прислали своих делегатов. На предварительную организационную работу Татнаркомпрос ассигновал четыреста рублей. Из этой суммы большая доля пошла на командировочное и суточное содержание представителей кантонов ТР (по одному на кантон), на оплату полностью помещения для них и в половинном размере—для приезжих делегатов из других губерний области. Помещение было заранее приготовлено в Центральном Доме Крестьянина. Эта же ассигнованная сумма предусматривала оплату делопроизводителя Орг. Комиссии, канцелярские и почтовые расходы, перепечатку протоколов и резолюций, а на остаток от этих скромных сумм напечатано и разослано настоящее издание об итогах Первой Средне-Волжской Областной Музейной Конференции в г. Казани.

II. СОСТАВ КОНФЕРЕНЦИИ.

Секретариат Организационной Комиссии зарегистрировал нижеследующих делегатов и выдал им членские билеты:

№	Фамилия, имя и отчество	От какой организации	№№ членских билетов	Отметка о регистрации
1	Абдрахимов Али Шаки- ров	Научное О-во Татароведения. Казань.	43	27/IX
2	Адольф Екатерина Эду- ардовна	Центральный Музей ТССР. Казань.	22	26/IX
3	Алексеев Владимир Ни- колаевич	Дом имени В. И. Ульянова (Н. Ленина). Ульяновск.	40	27/IX
4	Архарова Татьяна Ива- новна	Кантонный Музей. Свияжск.	4	26/IX
5	Бельтюкова Ирина Сте- пановна	УОНО. Глазов. Вотобласть.	3	.

6	Булич Александр Константинович	Кантонный Музей, КИК, КОНО. Чистополь.	24	26/IX
7	Вараксина Людмила Ивановна	Музей О-ва Археологии. Казань.	38	"
8	Вилькен Александр Модестович	О-во Естествоиспытателей. Казань.	27	"
9	Владимиров Григорий Владимирович	КОНО. Буинск.	46	"
10	Воробьев Николай Иосифович	Центральный Музей ТССР. Казань.	17	"
11	Гайтанникова Римма Григорьевна	Методическое Бюро КОНО. Лаишев.	42	27/IX
12	Гревс Иван Михайлович	Центральное Бюро Краеведения. Ленинград.	26	26/IX
13	Гречкин Павел Яковлевич	Губмузей, Областной Музей, ИК. Ульяновск.	39	27/IX
14	Губайдуллин Кадыр Сапихович	Центральный Музей ТССР. Казань.	19	26/IX
15	Гурьев Николай Викторович	О-во Краеведения и Музей. Сызрань.	1	"
16	Дмитриев Владимир Семенович	Музей. Козьмодемьянск. Мариобласть.	6	"
17	Дульский Петр Максимилианович	Центральный Музей ТССР. Казань.	14	"
18	Евсеев Макара Евсеевич	Центральный Музей ТССР. Казань.	18	26/IX
19	Егерев Василий Васильевич	Музейный Отдел Татнаркомпроса. Казань.	13	"
20	Залкинд Георгий Моисеевич	Научный работник. Казань.	34	"
21	Ильин Михаил Ильич	Музей. Ижевск. Вотобласть.	2	"
22	Калинин Николай Филиппович	Центральный Музей ТССР. Казань.	30	"
23	Колесницкий Николай Николаевич	"	48	28/IX
24	Корнилов Петр Евгеньевич	Музейный Отдел Татнаркомпроса и Центральный Музей ТССР. Казань.	16	26/IX
25	Кудинов Александр Георгиевич	Центральный Музей ТССР. Казань.	20	"

26	Линсцер Герман Федорович	Акадцентр ТНКП. Казань.	31	26 IX
27	Лошадкин Андрей Гурьевич	Сельско-Хозяйственный Музей Дома Крестьянина. Казань.	37	"
28	Масленников Николай Иванович	Студенческий кружок по изучению Ульяновской губернии. Казань.	28	"
29	Першаков Александр Александрович	Институт С. Хоз. и Лесоводства. Казань.	47	27 IX
30	Попов Евгений Евгеньевич	Геологический Кабинет Ун-та. Казань.	32	26 IX
31	Пундани Наталья Александровна	КОНО. Спасск.	44	27 IX
32	Путилов Александр Николаевич	О-во Краеведения. Ульяновск.	41	"
33	Сементовский Владимир Николаевич	Географический Кабинет Ун-та. Казань.	23	26 IX
34	Сергеев Анатолий Иванович	Кружок Краеведения. Елабуга.	5	"
35	Смолин Виктор Федорович	Бюро Краеведения ТНКП. Казань.	33	"
36	Теплов Владимир Порфирьевич	Студенческий кружок „Любителей Природы“. Казань.	35	"
37	Терехов Александр Федорович	Областной Музей. Самара	45	27 IX
38	Шестоперов Герман Павлович	Студенческий кружок по изучению Ульяновской губернии. Казань.	29	26 IX
39	Штукенберг Елизавета Карловна	Областной Музей, Ботанический сад, Вивариум и О-во Люб. Естествознания. Пенза.	15	"
40	Эфрос Абрам Маркович	Музейный Отдел Главнауки РСФСР.	25	"

Кроме действительных членов на всех заседаниях присутствовали гости, которые частично были зарегистрированы и снабжены гостевыми билетами.

2-ое заседание (днем 27 сентября).

Председатель А. М. Эфрос.

Были заслушаны доклады о работе с мест:

Н. И. Воробьев—Положение музейного дела и Центральный Музей ТССР.

А. К. Булич—Музей в Чистополе.

Т. И. Архарова—Музей в Свияжске.

А. И. Сергеев—Музей и Краеведческий кружок в Елабуге.

Н. И. Воробьев—Зоосад ТР.

П. Е. Корнилов—О Тетюшском Музее.

А. А. Першаков—Краеведческая и музейная работа Института С. Хоз. и Лесоводства в Казани.

Г. П. Шестоперов—Краеведческая работа студ. кружка по изучению Ульяновской губернии в Казани.

В. С. Дмитриев—О состоянии Марийского Музея в Козьмодемьянске.

М. И. Ильин—О Музее в Ижевске.

И. С. Бельтюкова—О Музее в Глазове.

П. Я. Гречкин—О музеях г. Ульяновска и губернии.

В прениях по докладам принимали участие: А. М. Эфрос, И. М. Гревс, Г. М. Залкинд и Н. В. Гурьев.

3-е заседание (вечером 27 сентября).

Председатель А. М. Эфрос.

Заслушаны: приветствие В. Ф. Смолина от Казанской Секции научных работников и доклады о работе с мест:

Н. В. Гурьев—О Сызранском Музее.

Е. К. Штукенберг—Пензенский Областной Музей.

А. Ф. Терехов—О Самарском Музее.

В. В. Егерев—Об охране памятников старины ТР.

В содокладах по последнему вопросу выяснено положение дела охраны в остальных губерниях области.

4-ое заседание (днем 28 сентября).

Председатель И. М. Гревс.

Заслушаны доклады:

В. Ф. Смолин—Изучение археологических памятников Казанского края.

Е. К. Штукенберг—Областной музей и его задачи.

Н. И. Воробьев—Национальный момент в музейной работе Средне-Волжской области.

В прениях приняли участие: А. М. Эфрос, Г. М. Залкинд и Н. И. Воробьев.

5-ое заседание (вечером 28 сентября).

Председатель В. В. Егерев.

Заслушаны доклады:

Г. М. Залкинд—Задачи и методы музейной работы в области экономики.

Н. И. Воробьев оглашает приветствие Конференции от Председателя ТСНК т. Габидуллина: „Крайне сожалею, что лично не мог быть на Конференции. Горячо благодарю всех и желаю успеха в весьма полезной для всего края работе. Правительство Татарии окажет вам всякое возможное содействие в деле реализации решений Конференции. С приветом Предсовнаркома ТР Габидуллин“. По заслушании его постановлено передать горячую благодарность Правительству ТР за гостеприимство и содействие в работе Конференции.

П. М. Дульский—Издательское дело музеев.

П. Е. Корнилов—Структура и работа Музейного Отдела в областном или губернском масштабе.

В прениях приняли участие: А. М. Эфрос, П. Я. Гречкин, И. М. Гревс, Г. М. Залкин, В. В. Егерев и Н. В. Гурьев.

6-ое заседание (утром 29 сентября).

Председатель Н. И. Воробьев.

Заслушаны доклады:

А. А. Першаков—Состояние памятников природы в Казанском крае.

Е. К. Штукенберг—Охрана памятников природы в Пензенской губернии.

Содоклады: Гурьева, Терехова, Гречкина, Ильина, Дмитриева—о состоянии охраны в их районах.

А. М. Вилькен—Взаимоотношения между музеями и научно-исследовательскими обществами и учреждениями.

Н. И. Воробьев—Взаимоотношения музеев и ВУЗ'ов.

Е. К. Штукенберг—Взаимоотношения музея и школы.

7-ое заседание (вечером 29 сентября).

Председатели А. М. Эфрос и И. М. Гревс.

Заседание открывается прениями по докладу Е. К. Штукенберг. В них приняли участие: П. Я. Гречкин, И. М. Гревс, Г. В. Владимиров, Н. В. Гурьев, Н. Н. Колесницкий, А. М. Эфрос, Н. Ф. Калинин, Н. И. Воробьев и В. П. Теплов.

Заслушаны доклады:

Н. И. Воробьев—О финансах и штатах музеев.

Дополнения по своим музеям делают: Е. К. Штукенберг, П. Я. Гречкин и Н. В. Гурьев.

Г. М. Залкинд—О культурно-просветительной деятельности в музеях.

В прениях участвовали: Е. К. Штукенберг, П. Я. Гречкин, Г. В. Владимиров, Н. В. Гурьев и Н. Н. Колесницкий.

А. А. Першаков—О музейных экспонатах по кустарной и индустриальной промышленности, как памятниках материальной культуры.

В прениях приняли участие: А. М. Вилькен, Т. И. Архрова и Н. И. Воробьев.

По закрытии заседания открывается совещание по охране памятников природы.

8-ое заседание (вечером 30 сентября).

Председатель И. М. Гревс.

Утро было посвящено осмотру музеев Казани. Заседание открывается оглашением Н. И. Воробьевым приветствия от Председателя Акадцентра т. Ибрагимова. Поручается секретариату в письменной форме благодарить за приветствие.

Н. В. Гурьев оглашает проект резолюций по заслушанным Конференцией докладам. Делается ряд небольших дополнений и поправок, после внесения которых резолюции принимаются и утверждаются.

Конференция выражает пожелание: 1) о созыве в возможно близком будущем второй Средне-Волжской областной музейной конференции, перед которой необходимо созвать губернские конференции, 2) местом созыва указывается г. Самара и 3) чтобы на местах были приняты меры к большему представительству мест на Российской Конференции.

Н. И. Воробьев подводит итоги организационной работы по созыву Конференции.

Г. М. Залкинд благодарит от лица Конференции И. М. Гревс за его приезд и работу.

А. Ф. Терехов благодарит Организационную Комиссию за проделанную работу.

И. М. Гревс предлагает благодарить докладчиков, а в заключительном слове о впечатлениях по поводу Конференции заканчивает словами, что „для него Казань из географического термина превратилась в живой образ“.

Заседание закрывается в 8 ч. 30 м. вечера.

Примечание. Отражение работы Конференции, кроме подробных протоколов, которые вручены всем иногородним делегатам, имело место в газете „Красная Татария“ № 221 (2593), от 28 сентября 1926 г., стр. 3—„Открытие Областной Музейной Конференции в Казани“ и № 227 (2599), от 5 октября с. г., стр. 3—„К закрытию Средне-Волжской Областной Музейной Конференции в Казани“.

IV. РЕЗОЛЮЦИИ СРЕДНЕ-ВОЛЖСКОЙ ОБЛАСТНОЙ МУЗЕЙНОЙ КОНФЕРЕНЦИИ.

1.

По докладам с мест. Заслушав отчетные доклады о музеях и связанных с ними организациях с мест, 1-я Областная Средне-Волжская Музейная Конференция констатирует, что Октябрьская Революция послужила сильнейшим толчком к расцвету музейной работы и краеведческого движения области, результатом чего явилось наличие около 70 музейных и исследовательских учреждений и краеведческих организаций. Это несомненное и огромное достижение. Но вместе с тем, учитывая выявившиеся из докладов недостатки и нужды музейного дела Средне-Волжской области, Конференция пришла к следующим выводам:

1) Вследствие стихийного роста низовой (уездной, кантональной) сети музеев, их юридическое положение оказалось неустойчивым и неопределенным. Ныне представляется необходимым точно формулировать и декретировать правовое положение музеев, определив их взаимоотношения с органами НКП, с одной стороны, и краеведческими организациями, с другой. При этом необходимо, чтобы положение о музеях было достаточно эластичным, дабы не приостановить как естественного роста новых музеев, так и

развития уже организованных музеев, сохраняя возможность применения их к местным условиям.

2) Конференция констатирует недостаточную связь областных и губернских музеев со своими низовыми и уездными музеями и предлагает усилить взаимодействие этих музеев на основе общности музейно-научных и просветительных задач и товарищеского общения. В частности Конференция считает важным инструкционную помощь Центрального Казанского Музея Музею Вотобласти, в виду того, что этот Музей имеет удмурдское значение.

3) В порядке этих взаимоотношений необходимо проведение планового взаимного обмена экспонатами, при чем в этом отношении областные и губернские музеи должны пойти первыми навстречу молодым уездным и кантональным музеям, чтобы дать им возможность систематизироваться и окрепнуть.

4) Тот резко выраженный факт, что музеи области разделяются на музеи, возникшие до Революции, накопившие много научных ценностей и опыта, и на молодые, революционного периода, музеи, едва нащупывающие пути своего строения, обязывает центр. и областные музеи обратить на них сугубое внимание и оказать им максимальную поддержку, имея в виду, что именно через низовую сеть обслуживается широкая рабоче-крестьянская масса.

5) Выявленный докладами с мест разнородный в инвентаризации ставит перед Центром задачу срочной разработки и рассылки на места инструкций и наглядных образцов единой, унифицированной формы инвентаризации, учитывая своеобразие различных типов коллекций.

6) Констатируя слабость библиотек в местных музеях и особенно недостаточное наличие в них краеведческой, музейно-методической и справочной литературы, Конференция настаивает перед Наркомпросом на необходимости скорейшего и бесплатного снабжения местных музеев этого рода литературой.

7) Обнаруженная потребность в стандартизации дешевой и удобной музейной мебели (витрин и т. п.) ставит перед Музейным Отделом Главнауки задачу срочной разработки стандартных типов музейной мебели и выпуска альбомов и руководств по устройству таковой. Постановлено признать необходимым организацию в музеях отделов по

народному здравью, для чего просить НКП войти в договоренность с Наркомздравом.

8) Несмотря на абсолютное преобладание земледелия в области, доклады с мест выявили слабость сель-хоз. отделов в музеях области и отсутствие внимания к ним органов НКЗ. Конференция считает необходимым достижение договоренности НКП и НКЗ о содействии земорганов на местах в организации сельско-хозяйственных отделов в местных музеях. Вместе с тем, констатируя разницей в построении экономических отделов, Конференция ожидает от 1-го Всероссийского Музейного Съезда разработки типовой структуры этих отделов, на основе местного опыта.

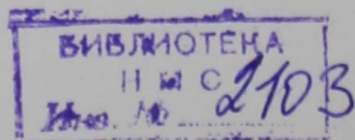
9) Точно также сложность этнографического состава населения области диктует необходимость много больше, чем до сего времени, заострить внимание на организацию и создание этнографических отделов в музеях области и вообще на усиление работы, связанной с нацменьшинством по всем разделам музейной работы.

10) Считать необходимым, чтобы научные материалы, собранные центральными экспедициями на местах, после их научной обработки были возвращены бесплатно в музеи на местах, кроме вещей, необходимых для хранения в центральных музеях.

Необходимо установить обязательность регистрации экспедиций в исполкоме и живую и реальную связь такого рода экспедиций с местными музейными учреждениями и краеведческими организациями и помощи им инструкционного и научно-собираетельского характера; необходимо предложить всем экспедициям и научным организациям, работавшим за последние годы на местах, выделить для местных музеев материал из числа вывезенного с мест, а равно и поделиться с местами результатами их разработок.

11) Конференция считает целесообразным организацию при музеях метеорологических и фенологических наблюдений, в случае отсутствия таковых и гражданских летописей, для чего областным музеям необходимо проработать унифицированную систему записей и обмен ими.

12) В виду предъявленных к музеям на местах требований теснее связывать их работу с делом восстановления



народного хозяйства, предложить музеям усилить экономический уклон в своей работе.

13) Конференция отрицательно смотрит на отмечаемое кое-где соединение краевых музеев с музеями наглядных пособий, пед-кабинетами, химическими и физическими лабораториями и кабинетами, как институтами, преследующими специфические цели, не связанные с непосредственными задачами краевых музеев и отвлекающими силы и внимание музейных работников от прямого дела.

14) В связи с приближением 10-летн. годовщины Октябрьской Революции Конференция обращает внимание всех музеев области на подготовку к ознаменованию десятилетия Октября.

15) В заключение Конференция, констатируя чрезвычайно тяжелое материальное положение музеев, поручает организационному бюро от имени Конференции обратиться к Центру, исполкомам и всем органам, связанным с музеями, о необходимости всемерной финансовой и материальной помощи музеям.

16) По вопросам учета и охраны памятников искусства и старины Конференция констатирует крайнюю слабость постановки дела учета и охраны во всей области, за исключением Татарской Республики. Конференция считает, что реальным способом усилить эту работу явится укрепление губорганов охраны ассигнованием необходимых средств на проведение об'ездов губернии и урегулирование вопросов о спецфондах. В то же время необходимо значительно усилить внимание местных краеведческих кружков к наличию и состоянию памятников на местах. Конференция считает нужным отметить опыты с уполномоченными и корреспондентами с мест в ТССР, давшие благоприятный результат при наличии небольших средств.

17) Кроме того Конференция считает необходимым обратиться к населению области с призывом содействовать музейной работе, охране памятников и сдаче в музеи материалов музейного значения. Эти обращения, разъясняющие значение музеев и краеведческой работы, должны быть вывешены во всех сельсоветах, избах-читальнях, нардомах, домах крестьянина и советских учреждениях города.

2.

По докладу В. Ф. Смолина—, „По вопросу об изучении археологических памятников местного края“. Конференция считает нужным создать стандарты опросов, регистрационных карточек, а равно и брошюры популярного характера по охране археологических памятников и сбору под'емного материала. Конференция считает желательным усиление использования посетителей с мест в музее для получения сведений о наличии и состоянии археологических памятников. В виду выяснившегося недостаточного знакомства ВИК-ов, сельсоветов и населения с законодательством по охране памятников, необходима срочная бесплатная рассылка по всем низовым инстанциям соответствующих декретов и инструкций в форме настенных таблиц. Конференция считает желательным провести опыт согласования в областном масштабе работ по обследованию и регистрации археологических памятников.

3.

По докладу Е. К. Штукенберг—, „Областной музей и его задачи“. Конференция признает, что музей есть самодовлеющее в основе краеведческое научное и просветительное учреждение, ведущее всестороннее изучение своего района и преследующее задачи теоретические, прикладные и просветительные. Соответственно этим целям музей должен вести: а) научно-исследовательскую работу, б) собирать, разрабатывать и хранить поступающие вещные и другие источники изучения края, в) выявлять природу, быт и социальный состав населения края и его экономику в прошлом и в настоящее время и г) устным и печатным словом делать доступным пониманию широкими массами населения экспонируемый материал. Конференция признает желательным организацию живых отделений, как-то: ботанического сада, вивариума и т. п. В целях общеобразовательных желательна организация общих отделов, но с выделением их от местного материала. На ряду с тематическими, комплексными и биологическими группировками коллекций необходимо сохранение систематических коллекций. Музей, как общественный институт, в своей краеведческой работе неразрывно должен быть связан со всеми учреждениями этого района, а потому он на основе

научных коллекций и всех находящихся в его распоряжении материалов участвует в разрешении вопросов местного хозяйства, ведет в этом направлении научно-исследовательскую работу, делится своим опытом и научными источниками с уездными музейными и краеведческими работниками и допускает для занятий в свои рабочие кабинеты всех лиц, работающих в области научного краеведения. Для выполнения поставленных задач музей должен иметь рабочие кабинеты, выставочные залы с соответствующим оборудованием, библиотеку с краеведной, справочной и методической литературой, аудиторию и научный архив. Для окончательной обработки материала и для повышения квалификации в отношении научной работы и чисто музейной работники музея должны иметь возможность не только письменной связи, но и живого общения с научными центрами, куда они должны получать периодические командировки, в особенности из городов, не имеющих ВУЗ-ов. Конференция выдвигает вопрос, что областные музеи в городах, в которых нет ВУЗ-ов и научно-исследовательских институтов, должны быть обеспечены хорошо оборудованными рабочими кабинетами и библиотекой и большим штатом специалистов, т. к. им приходится вести научно-исследовательскую работу, рассчитывая исключительно на свои силы. Ответственная работа изучения местного края может успешно осуществляться при наличии ближайшего контакта между музеями и краеведческими обществами, а потому Конференция отмечает отрадное явление подобного контакта в большинстве городов и надеется, что наблюдающиеся шероховатости в остальных изживутся в ближайшее время.

4.

По докладу П. М. Дульского—«Издательское дело музеев». Отмечая отсутствие издательской деятельности музеев области, за исключением Татарской Республики, которая также вынуждена в последнее время свертывать свою работу за отсутствием средств, Конференция настойчиво подчеркивает необходимость специальных сумм на издательство местных музеев. Конференция считает желательным издание областного журнала для обслуживания всех музеев области Среднего Поволжья. Конференция ожидает от Центра скорейшего осуществления выпуска в свет периодического

музейного органа руководящего характера. Конференция считает желательным постановку на Всероссийском Съезде специального доклада о типах музейных изданий, в частности по вопросам музейно-методическим и применительно к музейной работе в области национальностей и изучения производительных сил страны. Желательны на Съезде выставки музейных изданий, как вышедших в СССР, так и за границей.

5.

По докладу П. Е. Корнилова—«Структура и работа музейных отделов в областном или губернском масштабе». По вопросу о положении работы губернских музейных органов управления Конференция констатирует крайнюю остроту положения, самым неблагоприятным образом отражающуюся на состоянии местных музеев и охраны памятников. Необходимо срочное урегулирование в законодательном порядке этого вопроса. При чем Конференция считает, что единственным правильным разрешением вопроса явится организация самостоятельных музейных отделов при ГУБОНО и музейных отделов при Наркомпросах в автономных республиках. Только обеспеченные специальными штатными единицами органы музейного управления на местах и ассигнования сумм могут гарантировать правильную постановку работы.

6.

По докладу А. М. Вилькена—«Взаимоотношения между музеями и научно-исследовательскими обществами и учреждениями». По вопросу о взаимоотношениях музеев и научно-исследовательских и краеведческих обществ Конференция отмечает существующую неопределенность в этом отношении и выражает пожелание о проведении специальной инструкции, регулирующей эти взаимоотношения, и о сохранении при этом возможности живого разнообразия, имеющегося в местном опыте крайне плодотворной взаимной связи.

7.

По докладу Е. К. Штукенберга—«Музей и школа». Конференция отмечает, что современное состояние музеев Средне-Волжской области дает школе возможность широко использовать их коллекции при прохождении школьных

программ, при чем высказывает пожелание, чтобы, с одной стороны, музеи по возможности считались с запросами школы и, с другой, чтобы школьные работники ближе ознакомились с составом коллекций под руководством музейных работников, притом, прежде чем проводить через музей учащихся. Конференция обращает внимание Метбюро ГУБОНО, что для облегчения работы уездных школьных работников необходимо ознакомление их с постановкой работы изучения края местного музея, вводя посещение музея в программу губернских курсов по подготовке; кроме того необходима организация практических работ по обработке краеведческого материала.

Конференция признает абсолютно необходимым постановку на Всероссийском Съезде принципиального доклада по вопросу о взаимоотношениях музея и школы с освещением его как со стороны музейного работника, так и школьного.

8.

По докладу Н. И. Воробьева—„Штаты и финансовое положение музеев“. По вопросу о штатах музеев Средне-Волжская Областн. Конференция признает таковые во всех типах музеев крайне недостаточными, что отрицательно отражается как на всей музейной работе вообще, так и на охране и техническом обслуживании их в частности, и, кроме того, в отношении некоторых музеев не соответствующими действительным потребностям со стороны состава штатов по квалификации. Особенно ненормальны они в уездных и кантональных музеях, при каковых условиях совершенно невозможно проводить работу. В этом отношении Конференция признает необходимым поставить вопрос о штатах на Всероссийском Музейном Съезде с целью добиться урегулирования этого вопроса во всероссийском масштабе, учитывая специфические условия и степень развития каждого из музеев. Еще более печально обстоит финансовый вопрос по всей музейной сети области, вследствие чего целый ряд музеев остается зимой без отопления; они лишены возможности приобретать научные пособия, производить ремонты и т. д. Особенно Конференция подчеркивает ненормально низкую оплату труда, не только не соответствующую

квалификации работников, но и стоящую ниже оплаты черно-рабочих. Все это безусловно должно быть предметом исключительного внимания Всероссийского Съезда, от которого Конференция ожидает выпрямления линии и приведения финансов музеев в соответствие: а) с нуждами их, б) со значением музейного имущества и работы и в) с финансами других органов НКП.

9.

По докладу А. А. Першакова — „Рациональная и кустарная индустрия, как памятники материальной культуры“.

Дело изучения и экспонирования кустарных промыслов в настоящее время представляется задачей серьезнейшей важности, которой музеям области надлежит отвести должное внимание, учитывая притом не только моменты экономические, но и эволюционного процесса и быта.

10.

По докладу Г. М. Залкинд — „Культурно-просветительная работа в музеях“.

Придавая большое значение просветительной работе музеев, Конференция признает необходимым, чтобы музеи использовали с этой целью все возможности и способы, в частности, чтобы они обратили внимание на соответствующее этой цели составление этикеток, плакатов, путеводителей и т. д.

В виду большого пропагандистского значения передвижных выставок как внутри, так и вне стен музея, Конференция признает желательным организацию их, но при обязательном условии образования для передвижек вне музея специального фонда из дублетного материала. Конференция высказывает пожелание, чтобы на Всероссийской Конференции был постановлен особый доклад по вопросу о форме и методах обслуживания организованных и единичных посетителей.

11.

„По вопросу охраны природы“. Заслушав сообщение об охране памятников природы на местах и выяснив, что, кроме Пензенской губернии, дело это поставлено слабо, Конференция считает необходимым следующее: 1) принять

меры к налаживанию дела охраны природы в области, для чего добиваться создания достаточно авторитетных органов на местах, 2) считать принципиально желательным создание п/о при ГУБОНО, 3) учитывая местные условия, считать желательным в ТССР организацию охраны природы поручить Музейному Отделу Акад. Центра ТНКП, подняв вопрос об объединении дела охраны памятников природы ТССР с соседними Мар. и Вот. областями; в Самарской и Ульяновской губерниях при организации губмузеев присоединить к ним и дело охраны природы, ибо создание отдельных органов затруднительно.

12.

По докладу Н. И. Воробьева—„Взаимоотношения музеев и ВУЗ-ов“. Конференция подчеркивает, что, несмотря на имеющийся контакт, желательны еще более тесная связь и взаимная работа ВУЗ-ов и музеев.



