

379.44(с)76:63(с126л) .

Г-72



# ГОСУДАРСТВЕННЫЙ СЕЛЬСКО- ХОЗЯЙСТВЕННЫЙ МУЗЕЙ.

*1859-1929.*

ЛЕНИНГРАД,

379.44(с)76:63(с126А)  
Г-72

ИЗ КНИГ  
С.П.Григорова.

7М  
Г-72

**ГОСУДАРСТВЕННЫЙ  
СЕЛЬСКО-ХОЗЯЙСТВЕННЫЙ МУЗЕЙ**  
—  
**THE STATE AGRICULTURAL MUSEUM**  
—  
**DAS STAATLICHE LANDWIRTSCHAFTS  
MUSEUM**

ЛЕНИНГРАД ☆ LENINGRAD  
1929

19-6 ОКТ 2009

РЕПЕРТОРИЙ

БИБЛИОТЕКА  
З Н И С  
Инв. № 2099

Гос. тип. имени Ивана Федорова. Лнгр., Звенигородская, 11  
Ленинградский Областлит № 29883. Тир. 1500. Зак. 338





LXX

**1859—1929**



---

---

## ГОСУДАРСТВЕННЫЙ СЕЛЬСКО-ХОЗЯЙСТВЕННЫЙ МУЗЕЙ

Государственный Сельско-Хозяйственный Музей принадлежит к разряду центральных музеев, состоящих в ведении Главнауки. Он является научно-исследовательским и просветительным учреждением, ставящим своей основной задачей всестороннее выявление сельского хозяйства, его экономики и техники в СССР и отдельных его территориях, на основе материалов исторических и современных. Кроме того, Музей знакомит при помощи экспонатов с достижениями в отдельных отраслях заграницей.

Получаемые с мест материалы подвергаются в Музее научной разработке и проверке и лишь тогда становятся музейными экспонатами.

Музей занимает площадь в 10.000 кв. метр. Музей основан в 1859 году и за продолжительный срок своего существования собрал до 27.000 коллекций по сельскому хозяйству не только всего СССР, но и главнейших иностранных государств.

Коллекции распределены по четырем основным отделам:

1. Общий Отдел с отделениями: а) естественно-историческим применительно к сельскому хозяйству, б) сельско-хозяйственной экономики и статистики, сельско-хозяйственного образования, агропомощи и опытного дела, в) сельско-хозяйственного строительства, благоустройства деревни и мелиоративных сооружений.

2. Отдел Растениеводства с отделениями: а) общего земледелия, б) частного растениеводства, в) луговодства, культуры болот и других неудобных земель, г) садоводства и огородничества, д) вредителей и болезней сельско-хозяйственных растений и е) лесоводства. В настоящее время, в связи с получением Музеем дополнительных помещений, отделение лесоводства раз-

---

---

вертывается в обширный Отдел Лесного Хозяйства и Лесной Промышленности с рядом отделений.

3. Отдел Животноводства с отделениями: а) общего животноводства, б) крупного рогатого скота с молочным делом и коневодства, в) ветеринарии и мясоведения, г) мелкого животноводства и птицеводства, д) пчеловодства и шелководства, е) рыболовства, рыбоводства, морского звериного промысла, охотничьего хозяйства и пушного звероводства.

4. Отдел Сельско-Хозяйственных Машин и Орудий с отделениями: а) орудий обработки почвы, б) машин для посева и уборки урожая, в) машин для переработки урожая, г) стационарных и передвижных двигателей, д) разных сельско-хозяйственных машин и орудий, не вошедших в предыдущие отделения, е) испытательного отделения с механической и столярной мастерскими.

Особым богатством коллекций отличается отдел машин и орудий, расположенный в 3-х залах площадью свыше 4.000 кв. метр. В нем, на ряду с весьма ценными историческими коллекциями и машинами довоенного производства иностранных и русских заводов, обширная площадь отведена машинам и орудиям всех заводов СССР, занимающихся в настоящее время сельско-хозяйственным машиностроением. Большой интерес представляет обширная коллекция (около 700 экземпляров) моделей исторических сельско-хозяйственных машин и орудий. В настоящее время Музей занят созданием тракторного отделения, в котором были бы представлены не только образцы разных тракторов, но и разнообразнейшее применение их в сельском и лесном хозяйстве. На очереди стоит вопрос о создании отделения электрификации в сельском хозяйстве.

Помимо выполнения своей главной задачи собирания, экспозиции и объяснения коллекций, Музей ведет широкую просветительную работу, устраивая сельско-хозяйственные выставки, курсы, лекции, как в здании самого Музея, так и вне его. Аудитории Музея кинофицированы и могут вместить до 500 слушателей. Коллекция сельско-хозяйственных световых картин насчитывает около 12.000 экз. При Музее функционирует сельско-хозяйственное отделение рабочего воскресного университета с широко поставленными групповыми практическими занятиями.



---

---

В Музее имеется: а) Библиотека с 38.000 томов с.-х. литературы и при ней читальня, обслуживающие широкие массы читателей. Выписываются все русские с.-х. периодические издания и значительное количество иностранных журналов; б) Коллекционная станция и Фототехническая мастерская, изготовляющие сельско-хозяйственные наглядные пособия, как для пополнения самого Музея, так и для других просветительных учреждений.

В своей научно-просветительной работе Музей опирается на ряд научных учреждений, земельных органов и кооперативных организаций, представители которых входят членами в Советы Содействия Музея при каждом Отделе.

В процессе своей просветительной работы Музей уже давно осознал необходимость иметь кроме мертвых коллекций — (гербарии, чучела, скелеты, модели) живые экспонаты — растений и животных, на которых можно более успешно сообщать другим сельско-хозяйственные знания. В 1919 году эта мысль была осуществлена устройством на одном из островов Ленинграда (Крестовский остров) Отдела Живых Коллекций, короче называемого «Живым Музеем», в котором к настоящему времени имеются разнообразные экспонаты сельско-хозяйственных растений, возделываемых на особых делянках, и коллекции разных пород сельско-хозяйственных животных. Имеются в нем также образцовая пасека, метеорологическая станция, плодово-ягодный сад и огород. Имея около ста гектаров земли с пашней, покосом и выгоном, Отдел Живых Коллекций представляет не только «Живой Музей», но и цельную хозяйственно-организованную единицу, в которой все части связаны между собою согласно организационного плана.

Являясь прекрасным пособием в деле распространения сельско-хозяйственных знаний и базой для научно-исследовательской работы, «Живой Музей» снабжает другие учреждения племенным, посадочным и коллекционным материалами.

С нынешнего года Музей будет издавать свой периодический орган «Известия Государственного Сельско-Хозяйственного Музея».

Государственный Сельско-Хозяйственный Музей, не ограничиваясь подбором коллекций, характеризующих сельское хозяй-



---

---

ство СССР в целом и по районам, весьма озабочен выявлением перед посетителями и тех достижений, каковые имеются в настоящее время за границей.

В виду этого Музей стремится войти в контакт с иностранными, как научными учреждениями — сельско-хозяйственными музеями, высшими сельско-хозяйственными учебными заведениями, опытными станциями, так и другими организациями — племенными и семенными хозяйствами, заводами, изготовляющими машины для земледелия, скотоводства, молочного дела и др. отраслей сельского хозяйства. Такой контакт был бы полезным в отношении обмена коллекциями, а с другой стороны это повело бы к пополнению коллекций последними новинками в целях широкого ознакомления с ними наших специалистов, кооператоров и народных масс.

Адрес: Государственный Сельско-Хозяйственный Музей,  
Ленинград, Фонтанка, 10.

---

---

## THE STATE AGRICULTURAL MUSEUM

The State Agricultural Museum in Leningrad, being under the supervision of the Commissariat of Public Instruction, represents a scientific research and educational establishment. Its chief aim is the study of the agriculture in the U. S. S. R. from the economical and technical point of view and special attention is also paid to agricultural attainments in foreign countries. The Museum was founded in 1859 and occupies an area of 10.000 qm. It includes 27.000 agricultural collections not only from the U. S. S. R., but also from the principal foreign countries.

All collections are divided into four principal sections:

I. General Division with the following Subdivisions:

1. Natural science in application to agriculture.
2. Agricultural instruction, extension and experimental work.
3. Agricultural statistics, economics and agricultural associations.
4. Agricultural buildings, public safety and melioration establishments.

II. Division of Plant Industry with following Subdivisions:

1. General plant breeding.
2. Special plant breeding.
3. Meadow culture, marsh culture.
4. Fruit and vegetable-gardening. Diseases and pests of agricultural cultivated plants. Forestry and forest industry.

III. Division of Animal Industry with the following Subdivisions:

1. General Animal Industry.



- 
- 
2. Cattle-breeding and dairy.
  3. Horse-breeding, veterinary science and meat-inspection.
  4. Small animal breeding and poultry.
  5. Apiculture and sericulture.
  6. Fisheries, fishculture, sea-mammal fisheries, hunting industry, fur farming.

IV. Division of Agricultural Machinery and Implements with the following Subdivisions:

1. Implements for soil cultivation.
2. Sowing and harvesting machines.
3. After harvest machinery.
4. Stationary and movable motors.
5. Different other machines and implements.
6. Subdivision for testing agricultural machines and implements, with mechanical and joiners workshops.

The section of Agricultural Machinery and Implements is distinguished for its very valuable Russian and foreign collections (historical and contemporary), placed in 3 large halls (total area 4.000 qm.). The Museum intends to open in the next future a section of tractors and of agricultural electrification.

Besides its chief aim to exhibit different agricultural objects, the Museum is organizing special shows, courses and lectures. The auditories are supplied with a cinematograph. The collection of pictures for the magic-lantern amounts to 12.000. An Agricultural Section of the Workers' Sunday University has also been opened by the Museum.

Besides this the Museum includes:

- a) A Library containing 38.000 volumes and a Reading-Room.
- b) A Workshop for Educational Appliances and a Phototechnical Laboratory.

The Museum has found it necessary to acquire besides «dead» collections (herbariums, stuffed animals, skeletons and models) also «living» objects—plants and animals—being more convenient for demonstration purposes. On one of the Leningrad—Islands (Krestovsky Ostrov) the Museum founded a new Section under the name of «Living Museum», where various agricultural plants and animals are cultivated. There is also a model apiary, a



---

---

meteorological station and a fruit-and vegetable-garden. This educational and experimental establishment disposes of about 100 ha of arable-hay and pasture-land and is not to be considered only as «Living Museum», but likewise as an economical unity, in conformity with one organisation plan.

From this year the Museum is planning the issue of a periodical paper under the title «Report of the State Agricultural Museum».

The Museum is greatly interested in entering into close touch with foreign agricultural life, especially with the following establishments: agricultural museums, highschoools, experiment-stations, plant breeders, cattle breeders associations, factories of different agricultural machines and implements.

The Museum is always ready to give a chance to foreign firms of exhibiting their goods (for permanent or temporary show) in its vast halls, being persuaded, that these connections will lead to mutual advantage.

Adress: The State Agricultural Museum.  
U. S. S. R., Leningrad, Fontanka, 10.

---

---

## DAS STAATLICHE LANDWIRTSCHAFTS-MUSEUM

Das Staatliche Landwirtschafts-Museum in Leningrad gehört zur Kategorie der zentralen Museen, welche der Hauptverwaltung wissenschaftlicher Institute des Kommissariats für Volksaufklärung unterstellt sind. Das Museum ist eine wissenschaftliche Forschungs- und Bildungsanstalt, dessen Hauptaufgabe im allseitigen Studium (auf Grund historischen und zeitgenössischen Materials) der Landwirtschaft, der Ökonomie und Technik der U. d. S.S.R. und seiner einzelnen Staatsgebiete besteht. Ausserdem werden im Museum auch die Errungenschaften des Auslandes auf verschiedenen Gebieten der Landwirtschaft durch entsprechende Ausstellungsobjekte den Besuchern zugänglich gemacht. Die von verschiedenen Seiten im Museum einlaufenden Materialien unterliegen daselbst zuerst einer wissenschaftlichen Bearbeitung und Prüfung und dann erst werden die passenden Objekte den betreffenden Sammlungen einverleibt. Das Museum ist im Jahre 1859 gegründet worden und nimmt eine Fläche von 10.000 qm. ein. Es enthält 27.000 landwirtschaftliche Kollektionen und zwar nicht nur aus der U. d. S.S.R., sondern auch aus den bedeutendsten ausländischen Staaten.

Alle Kollektionen sind auf folgende vier Hauptabteilungen verteilt.

I. Allgemeine Abteilung mit folgenden Unterabteilungen:

- 1) Naturwissenschaften in Anwendung auf die Landwirtschaft.
- 2) Landwirtschaftlicher Unterricht, Agrarhilfe und Versuchswesen.



- 
- 
- 3) Landwirtschaftliche Statistik, Ökonomie und Kooperativgenossenschaften.
  - 4) Landwirtschaftliche Baukunde, ländliche Wohlfahrts-einrichtungen und Meliorationsanlagen.

II. Abteilung für Pflanzenbau mit folgenden Unterabteilungen:

- 1) Allgemeiner Pflanzenbau.
- 2) Besonderer Pflanzenbau.
- 3) Wiesenbau, Moorkultur und Kulturtechnik.
- 4) Garten und Gemüsebau. Schädlinge und Krankheiten landwirtschaftlicher Kulturpflanzen. Forstwirtschaft.

In dem neuen Ergänzungs-Gebäude, welches vor kurzem dem Museum übergeben worden ist, wird die heutige Sektion für Forstwirtschaft in eine selbständige Abteilung für Forstwirtschaft und Forstindustrie mit einer Reihe von Unterabteilungen umgewandelt werden.

III. Abteilung für Tierzucht mit folgenden Unterabteilungen:

- 1) Allgemeine Tierzucht.
- 2) Rindviehzucht und Molkereiwesen.
- 3) Pferdezucht, Veterinärwissenschaft und Fleischschau.
- 4) Kleintier- und Geflügelzucht.
- 5) Bienen- und Seidenzucht.
- 6) Fischerei, Fischzucht, Seehundfang, Jagdwesen und Edelpelztierzucht.

IV. Abteilung für landwirtschaftliche Maschinen und Geräte mit folgenden Unterabteilungen:

- 1) Bodenbearbeitungsgeräte.
- 2) Sae- und Erntemaschinen.
- 3) Ernteaufbereitungsmaschinen.
- 4) Stationäre und fahrbare Motore.
- 5) Verschiedene andere Maschinen und Geräte.
- 6) Unterabteilung für die Prüfung ldw. Maschinen und Geräte mit mechanischer Werkstatt und Tischlerei.



---

---

Durch besonderen Reichtum an Kollektionen zeichnet sich die Abteilung für Idw. Maschinen und Geräte aus. Sie nimmt 3 Säle ein, deren Gesamtfläche 4.000 qm. beträgt. Hier sind ausser sehr wertvollen russischen und ausländischen historischen Maschinen-Kollektionen aus der Vorkriegszeit auch Maschinen und Geräte aller jetzigen Fabriken Idw. Maschinen der U. d. S.S.R. ausgestellt. Von grossem Interesse ist die grosse Kollektion von Modellen (ca. 700 Exemplare) historischer Idw. Maschinen und Geräte. Zur Zeit beschäftigt sich das Museum mit dem Gedanken eine Traktor-Abteilung zu organisieren, in welcher nicht nur Traktoren verschiedener Systeme ihren Platz finden, sondern auch deren Verwendungsmöglichkeiten in Land- und Forstwirtschaft veranschaulicht werden sollen. Ausserdem wird beabsichtigt die Elektrifikation der Landwirtschaft in einer neuen Abteilung zu veranschaulichen.

Ausser seiner Hauptaufgabe, verschiedene Objekte zu sammeln, auszustellen und zu erklären, organisiert das Museum auch Idw. Ausstellungen, Kurse und Vorlesungen, die sowohl im Museum selbst, als auch ausserhalb desselben stattfinden.

Die Auditorien des Museums sind kinofiziert und können bis 500 Hörer aufnehmen. Die Lichtbildkollektion enthält ca. 12.000 Diapositive. Am Museum besteht die Idw. Abteilung der Arbeiter-Sonntagsuniversität mit gross angelegten praktischen Übungen.

Das Museum enthält ausserdem:

a) die Bibliothek mit ca. 38.000 Bänden und Lesezimmer, welche weite Kreise von Lesern bedienen; es werden alle russischen und eine bedeutende Anzahl ausländischer Idw. Zeitschriften verschrieben;

b) die Lehrmittelwerkstatt und das Phototechnische Laboratorium, welche Idw. Lehrmittel herstellen und zwar sowohl zur Komplettierung des Museums selbst, als auch für andere Bildungsanstalten.

In seiner wissenschaftlichen Aufklärungsarbeit stützt sich das Museum auf eine Reihe wissenschaftlicher und landwirtschaftlicher Anstalten und Genossenschaftsorganisationen, deren Vertreter zugleich Mitglieder der Förderungskomite's der einzelnen Museumsabteilungen sind.



---

---

Im Laufe der Zeit erkannte das Museum die Notwendigkeit ausser «toten» Kollektionen (Herbarien, Stopfpräparate, Skelette, Modelle) auch «lebendige» Exponate — Pflanzen und Tiere — zu besitzen, an welchen ldw. Kenntnisse viel leichter anderen übermittelt werden können. Im Jahre 1919 fand dieser Gedanke seine Verwirklichung. Auf einer der Inseln Leningrads (Krestovsky Ostrov) wurde eine neue Abteilung des Museums, das sogenannte «Lebende Museum» eröffnet. Zu gegebener Zeit werden hier auf besonderen Parzellen verschiedene Nutzpflanzen angebaut und ldw. Tiere gezüchtet. Ausserdem befinden sich hier eine Musterbienenzucht, eine meteorologische Station und ein Obst- und Gemüsegarten. Diese Lehr- und Versuchswirtschaft verfügt über ca. 100 Hektar Land (Ackerland, Heuschläge und Weide) und ist nicht nur ein «Lebendes Museum» sondern auch eine wirtschaftliche Einheit in welcher alle Teile miteinander auf Grund eines Organisationsplans verbunden sind.

Das «Lebende Museum», welches wie gesagt, eine gute ldw. Lehrstätte und Basis für wissenschaftliche Forschungsarbeit ist, versieht andere Anstalten mit Setzlingen, Rassetieren und Kollektionsmaterial.

Von diesem Jahre an, gedenkt das Museum eine Zeitschrift, unter dem Titel «Nachrichten des Staatlichen Landwirtschaftsmuseums» herauszugeben.

Das Museum strebt nicht nur danach, mittels verschiedener Kollektionen die Landwirtschaft in der U. d. S. S. R. zu charakterisieren, sondern ist auch darum sehr besorgt, seine Besucher mit allen neuen Errungenschaften des Auslandes vertraut zu machen. Deshalb ist es für das Museum von grosser Wichtigkeit in enge Fühlung mit dem Auslande zu treten und zwar mit ausländischen wissenschaftlichen Anstalten, ldw. Museen, Hochschulen, Versuchstationen, Saatzuchtwirtschaften, Tierzüchtervereinigungen und Fabriken, welche Maschinen und Geräte für Ackerbau, Viehzucht, Milchwirtschaft und andere Zweige der Landwirtschaft herstellen.

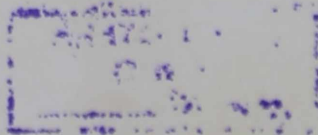
Ein solcher Kontakt zwischen dem Auslande und der U. d. S. S. R. könnte von grosser Bedeutung für den Austausch von verschiedenen Museumsobjekten sein, ausserdem ist das Museum stets

---

---

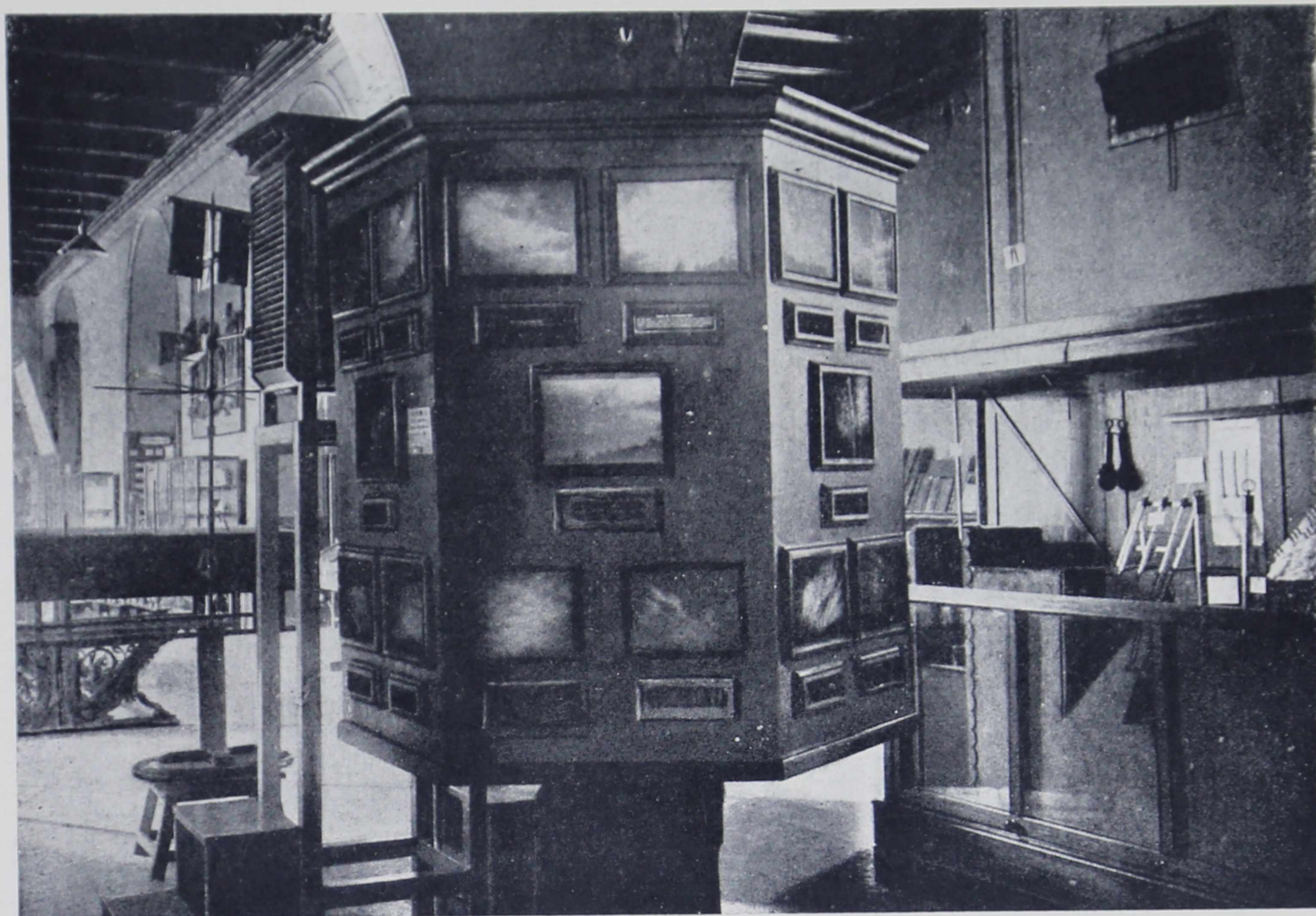
gern bereit ausländischen Firmen die Gelegenheit zu bieten ihre Erzeugnisse im Museum zur ständigen oder temporären Ausstellung zu bringen, was gewiss für beide Seiten von Interesse sein dürfte.

**Adresse: Das Staatliche Landwirtschafts - Museum  
Fontanka 10, Leningrad, U. d. S. S. R.**





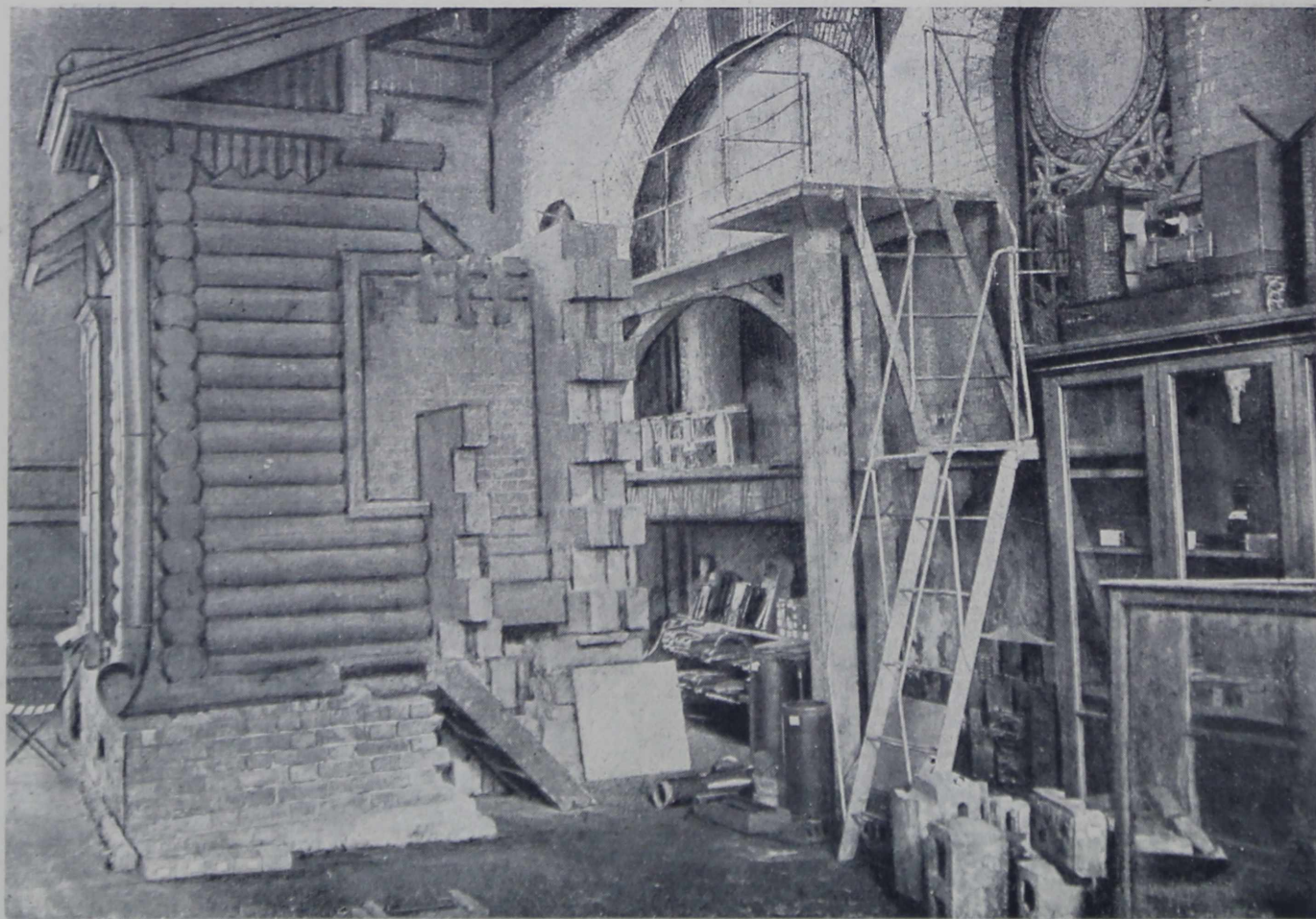
БИБЛИОТЕКА  
№ 1  
№ 1000



Отделение метеорологии

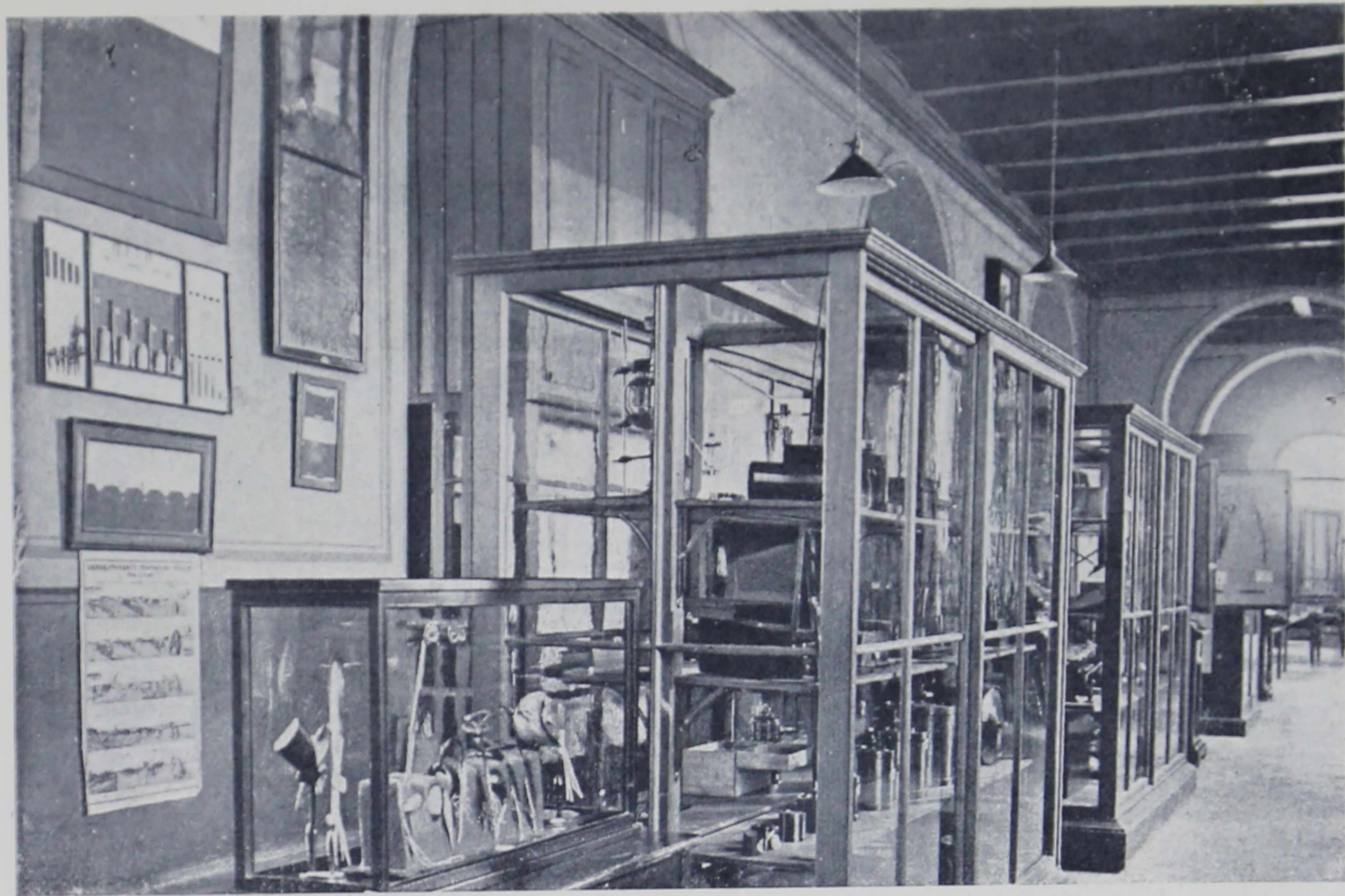
Unterabteilung für Meteorologie

Subdivision of meteorology



Группа коллекций по огнестойкому строительству  
Group of fire proof rural buildings  
Gruppe von Mustern landw. feuerfester Bauten





Коллекции по общему земледелию  
Collections on general husbandry  
Sammlungen über allgemeinen Ackerbau



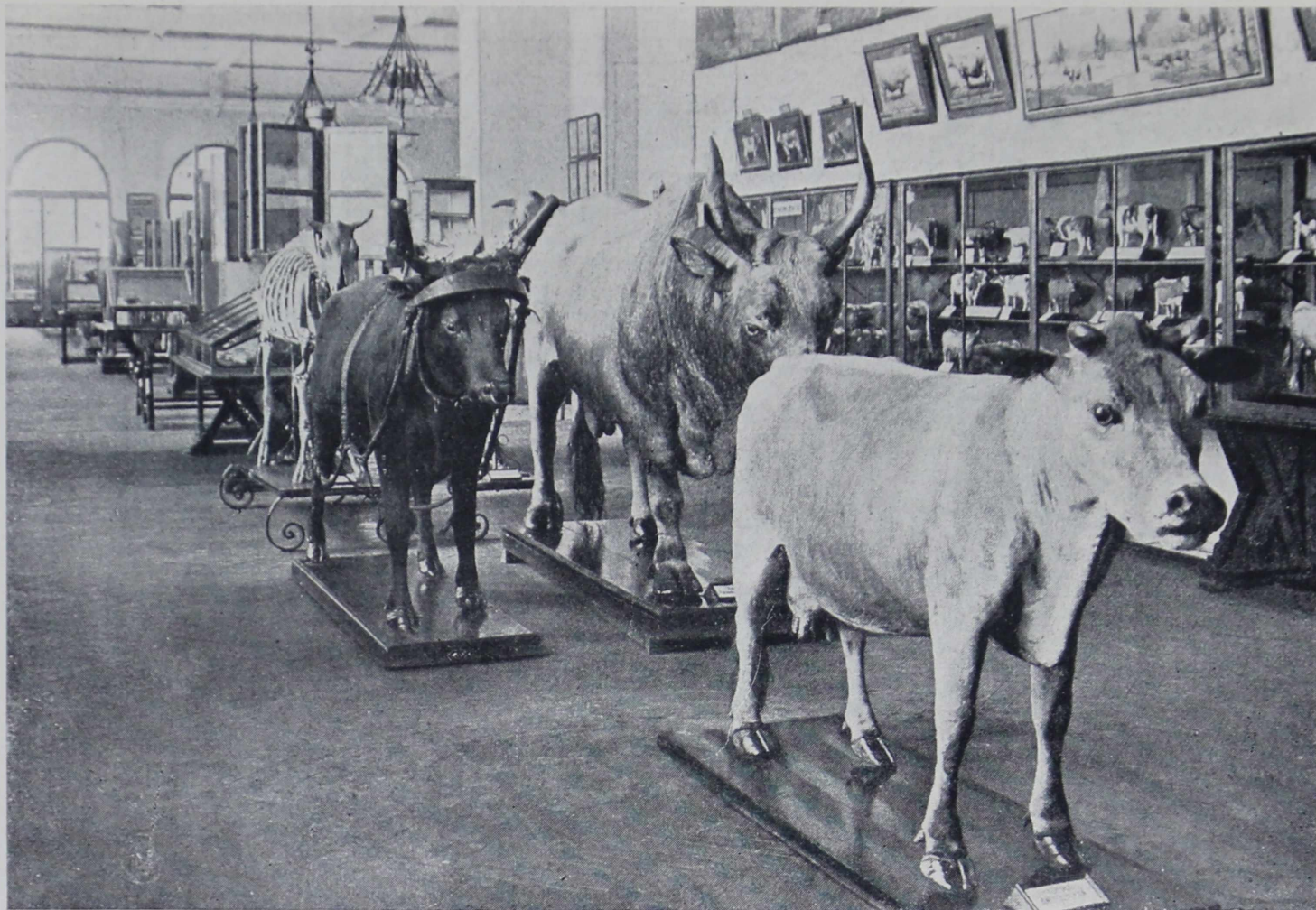


Коллекция яблок

Sammlung von Äpfelmodellen

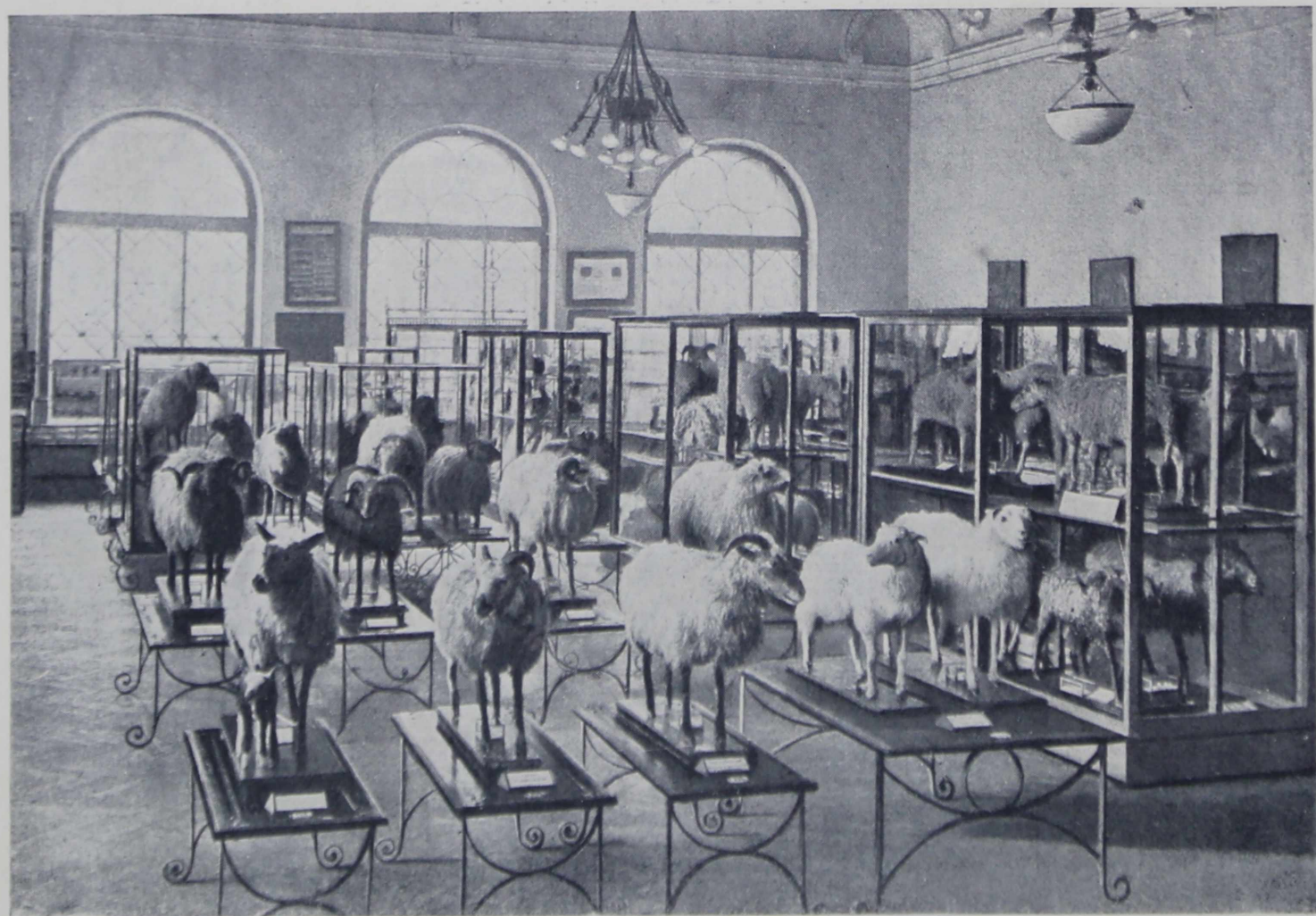
Collection of apples





Отделение крупного рогатого скота  
Subdivision of cattle  
Unterabteilung für Rindviehzucht





Коллекция овец

Sammlung von Schafmodellen

Collection of sheep



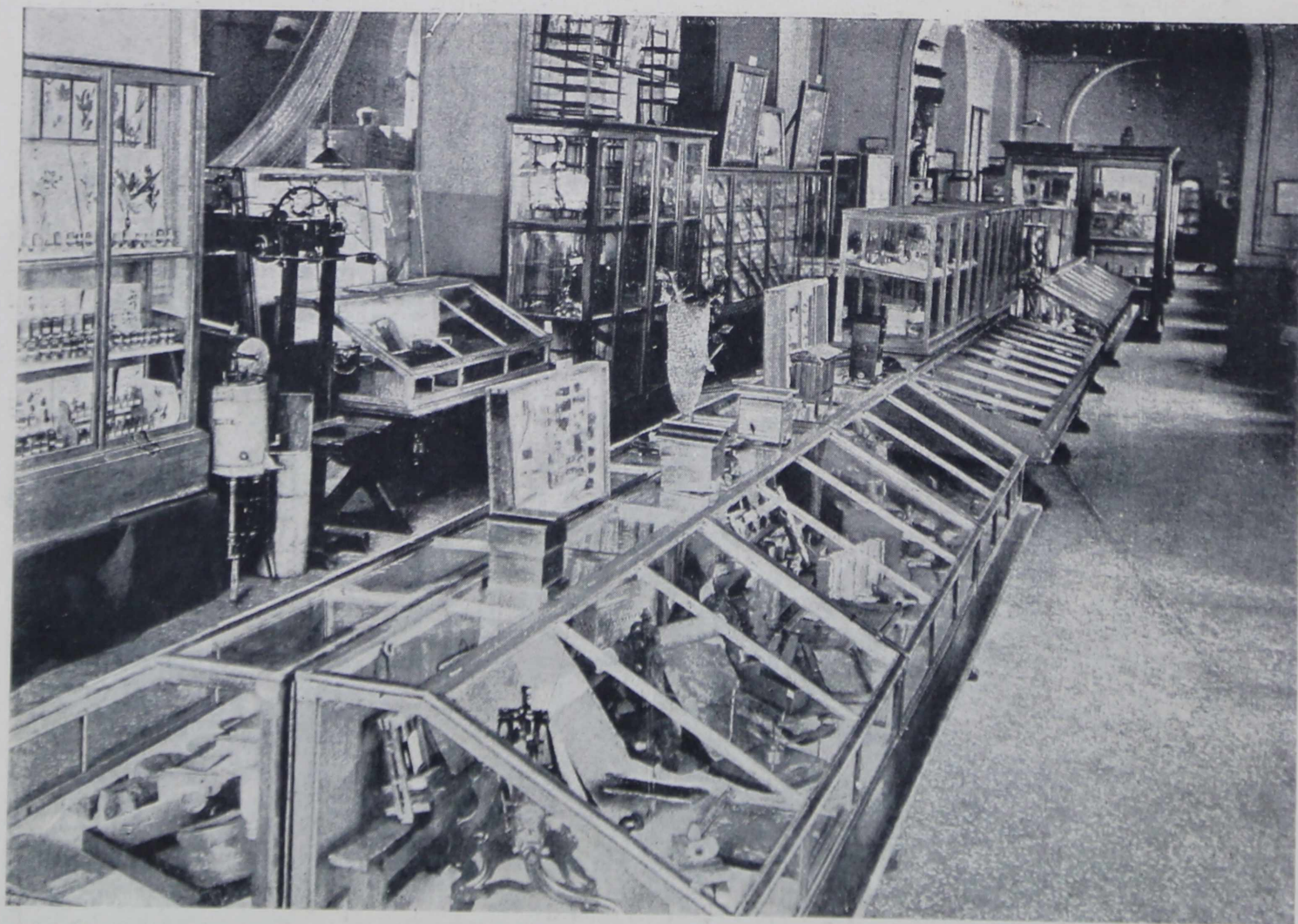


Коллекция птиц

Sammlung von Geflügelmodellen

Poultry collection



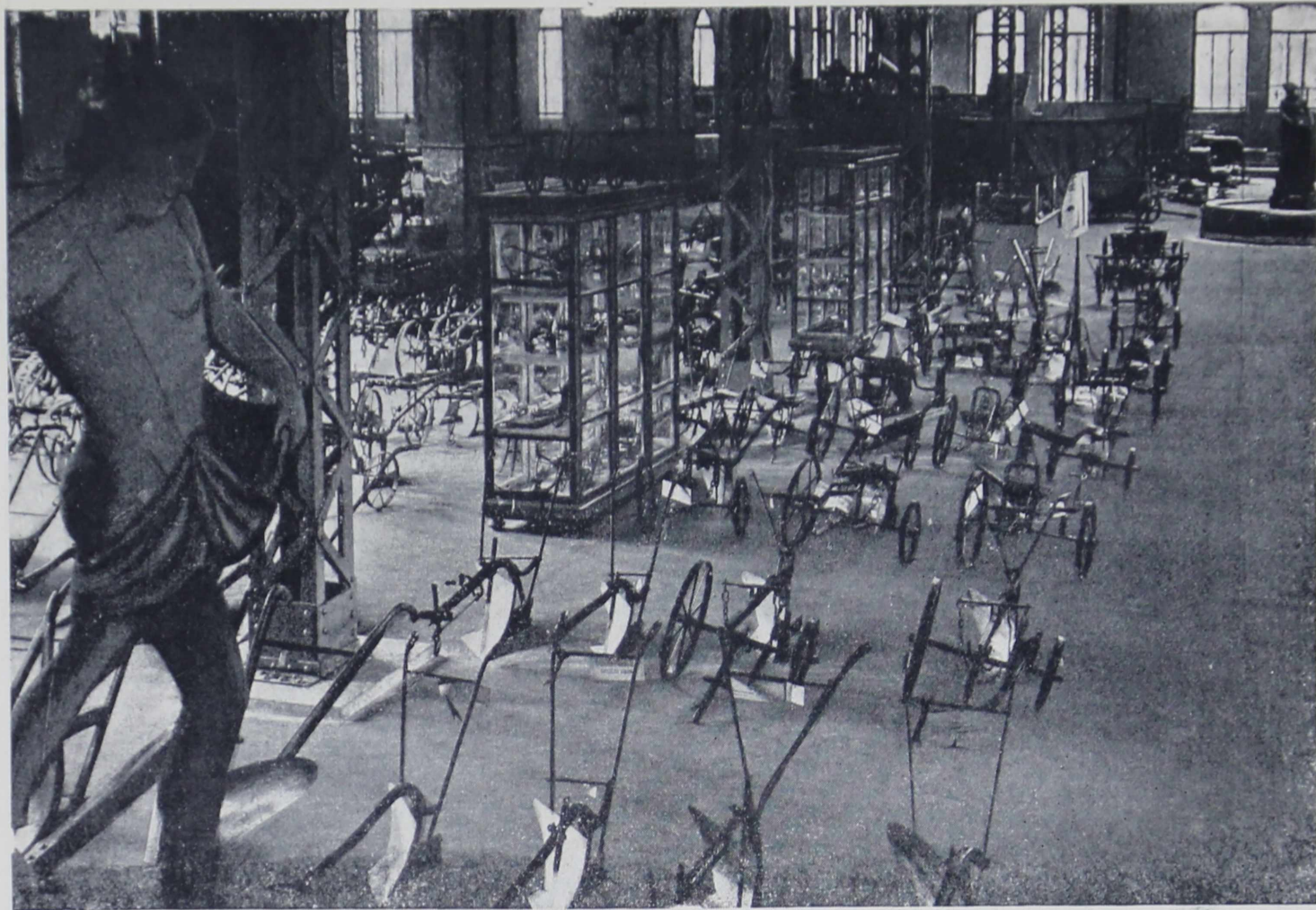


Отделение пчеловодства

Unterabteilung für Bienenzucht

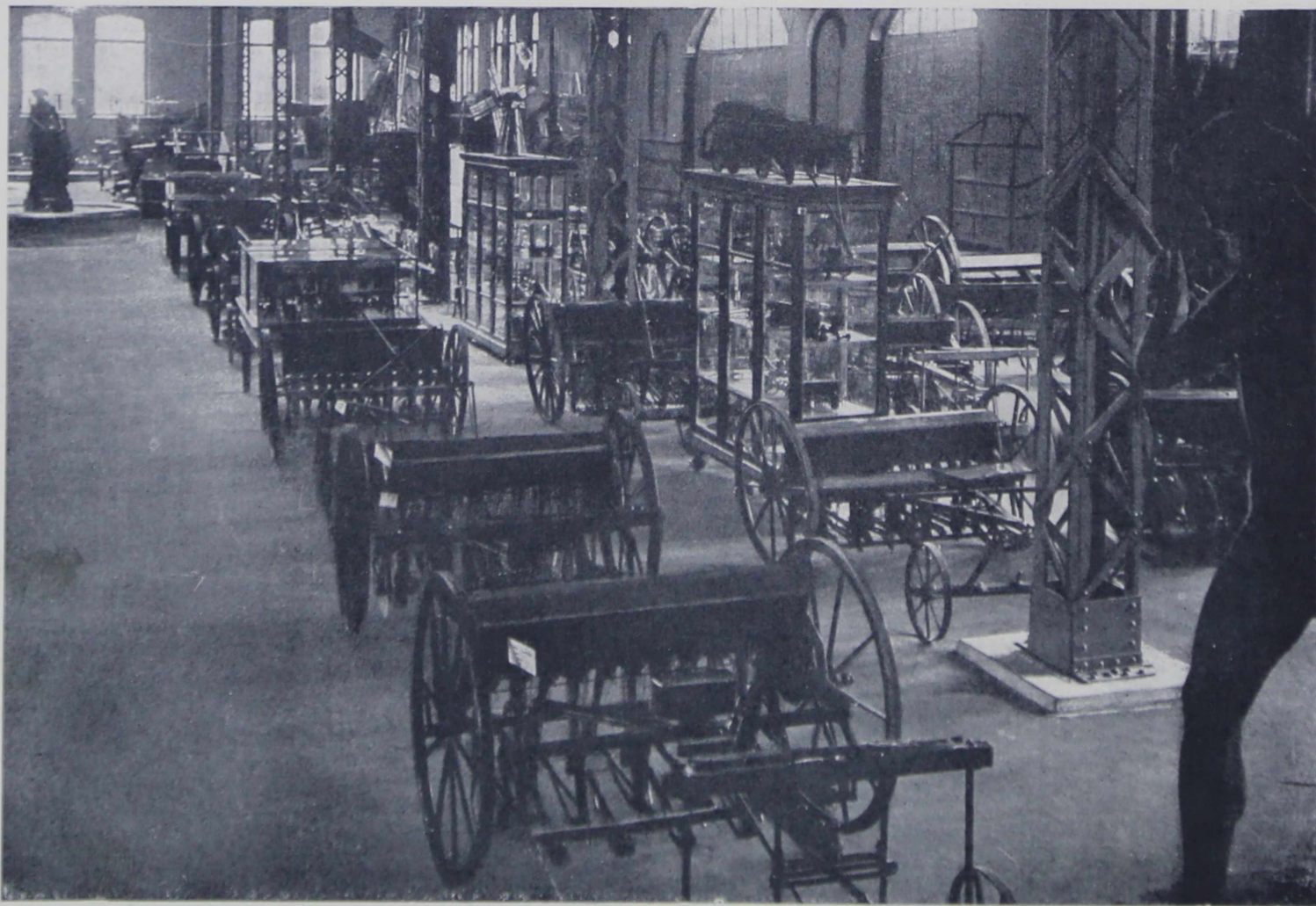
Subdivision of apiculture





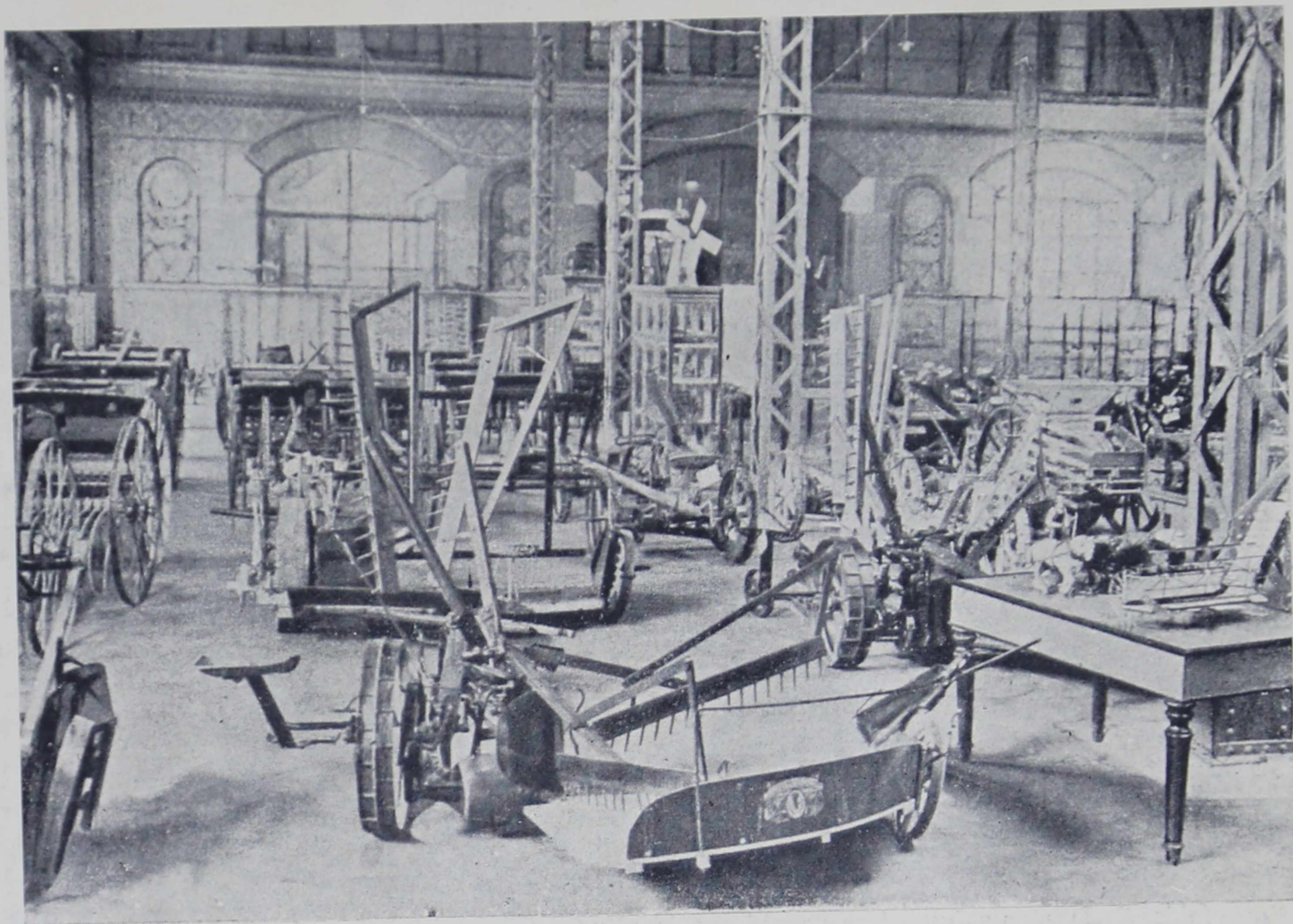
Левая половина главного зала отдела машин и орудий  
Main hall of the division of agricultural machinery and implements (Left side)  
Hauptsaal der Abteilung landwirtschaftlicher Maschinen und Geräte (Linke Seite)





Правая половина главного зала отдела машин и орудий  
Main hall of the division of agricultural machinery and implements (Right side)  
Hauptsaal der Abteilung landwirtschaftlicher Maschinen und Geräte (Rechte Seite)





Группа уборочных машин  
Group of mowing and harvesting machinery  
Gruppe von Mäh-und Erntemaschinen





Главное здание «Живого Музея»  
Main building of the «Living Museum»  
Hauptgebäude des «Lebenden Museums»





Ботанико-полевой участок в «Живом Музее»  
Botanical field plot at the «Living Museum»  
Botanische Feldparzelle at im «Lebendigen Museum»





Декоративное садоводство в «Живом Музее»  
Ornamental gardening at the «Living Museum»  
Dekorative Gartenpflanzen im «Lebendigen Museum»





Показательная пасека в «Живом Музее»  
The model apiary at the «Living Museum»  
Musterbienenzucht im «Lebendigen Museum»





Учебный плодово-ягодный сад в «Живом Музее»  
Fruit and Small-fruit school garden at the «Living Museum»  
Lehrgarten für Obst-und Beerenzucht im «Lebendigen Museum»



БЕСПЛАТНО

-50

---

ИЗДАНИЕ

Государственного Сельско-Хозяйственного Музея