

375.47

p.95

А.А.РЫЛОВ

БИБЛИОТЕКА
И. М. С.
Инв. №



А. А. РЫЛОВ

379.47:75с2

P-95

75с/092
P95

КАТАЛОГ ВЫСТАВКИ

КАРТИН

АРКАДИЯ АЛЕКСАНДРОВИЧА

РЫЛОВА

ВСЕРОССИЙСКИЙ
КООПЕРАТИВНЫЙ СОЮЗ ХУДОЖНИКОВ

Выставка работ Аркадия Александровича Рылова, представляет с возможной полнотой творческий путь художника более чем за сорокалетний период — с 1891 г. по настоящее время. Эта выставка — показ работ мастера, который через многие годы упорного труда пронес традиции нашей русской пейзажной живописи и в этой области сказал свое ясное и значительное слово, свободное от стилизаторской графичности мирискусников и от академизма поздних передвижников.

„Я посвятил свое искусство родному пейзажу, потому что люблю свою страну, люблю ее природу“ — эти простые слова, взятые из краткой автобиографии А. А. Рылова, исчерпывающе рисуют нам облик художника.

Живописное сознание художника воспиталось прежде всего в постоянном общении с природой. До 18-летнего возраста Рылов жил в провинции. Путешествия на лодке по реке Вятке, сиденье у костра, ночевки на берегу, пробуждения под крик чаек и свист куликов, утренние рассветы — все эти впечатления от нашей северной природы отлагались у будущего художника постоянными зарисовками в альбом и создали ту основу, на которой выросло дарование художника.

Вступая в художественную жизнь в девяностых годах, — первое выступление на выставке общества русских акварелистов относится к 1893 г., — А. А. застал расцвет и Левитана и Куинджи. После академика Крыжицкого, которому молодой художник приносил на отзыв свои летние работы, будучи еще учеником училища Штиглица, — Левитан был тем мастером, который в своих работах особенно сильно впечатлил художника неприкрашенной природой. В Академии, куда А. А. поступил в 1893 г., он стал учеником А. И. Куинджи. С ним и с группой его учеников он совершил, по окончании Академии, заграничную поездку (Германия, Париж, Вена). Имена Левитана и Куинджи должны быть вписаны в творческую биографию художника. Левитан открыл для него прелесть нового видения природы и был созвучен своим глубоким лиризмом. Куинджи — следующий этап становления художника — дал почувствовать значительность картины и композиционного замысла в ней. В своей дальнейшей работе Рылов своеобразно сочетал простоту левитановского пейзажа с „картинностью“ Куинджи, удачно избежав погони за внешними эффектами, свойственной произведениям Куинджи, и увлечения пейзажем настроения и этюдностью, к которым пришла в дальнейшем школа Левитана.

Работам А. А. Рылова всегда свойственна композиционная слаженность. Равновесие масс строго выверено, цветовое пятно дано в отношениях, угол зрения найден. Случайности, этюдности вы не найдете даже в этюдах. В каждом из них как бы предчувствие картины.

Крепость палитры Рылова в большой мере от Куинджи, но эта палитра просветлена теми веяниями импрессионизма, которые не могли не затронуть художника

в годы, когда импрессионизм начал широко проникать в наши художественные круги. И все же это — своя палитра. Глубокие синие, звучные зеленые тона, производные от любимых Рыловым изумрудной и ультрамарина, создают особую гамму его произведений.

Пожалуй, ближе всего перекликаются работы А. А. Рылова с картинами финских и шведских художников. В девятисотых годах Рылов несомненно увлекается Эрнефельтом, Галленом, Лилиефорсом.

Любовь Галлена к лесам и горным водопадам, Лилиефорса к летящим стаям уток и гусей над набегающими морскими волнами была близка Рылову, с его привязанностью к нашему Северу, к животным и птицам — друзьям и спутникам его жизни. Но смотреть на природу „чужими глазами“ он не стал. Крепкое сохранение своей индивидуальности проявилось уже в раннюю пору творчества художника. Будучи близким Рериху, А. А. одно время увлекся его архаизирующими тенденциями и, кончая Академию, писал на конкурс „Набег печенегов на славянскую деревню“.¹ Художник скоро осознал чуждость для себя такого рода темы и в дальнейшем целиком отдался пейзажу, сделав лес, небо и водные пространства основными темами своих картин.

В своей работе художник всегда исходит от темы. В этом крепкий закал куинджевской школы. Тема, твердое задание, поставленное себе, приучило его к лаконизму языка. Этот лаконизм привлекал уже в ранних работах мастера, в создавшей ему имя картине „Зеленый шум“ (1904 г.), и сейчас еще такой свежей,

¹ Находится в Вятском художественном музее

бодрой и оригинальной по замыслу, привлекает и в последней по времени работе „Ленин в Разливе — июль 1917 г.“,¹ где фигура вождя и пейзаж трактованы с лаконизмом, отвечающим замыслу картины, поднятой художником до большого пафоса.

Лиризм Рылова, связывающий его творчество, как это указывалось выше, с творчеством Левитана, не имеет, однако, ничего общего с левитановской размягченностью. Искусство Рылова — бодрое, жизнеутверждающее. Крепостью, мужественностью, большим внутренним здоровьем веет от его полотен.

Художник знает жизнь неба в самых разнообразных ее проявлениях, знает качество почвы, веселую природу лета и крепкие морозные зимы.

Он редко вводит фигуры людей в свои картины. Его леса и реки чаще всего оживлены или одинокой фигурой рыбака, или любимыми им белочками и птицами. Чайки Рылова — прекрасные, навсегда запоминающиеся.

В основе каждой работы художника лежит строго проработанный рисунок. На выставке представлен ряд рисунков, которые сам автор рассматривает как „служебные“ для живописи. Отобранные из большого числа имеющихся у него рисунков, эти зарисовки свидетельствуют об упорном и внимательном штудировании природы. Ряд листов дает этюды дерева. Механизм дерева изучается в каждом изгибе ствола, в каждом наклоне ветки, определяющем основные силовые направления этого сложного организма. В отдельных этюдах изучаются корни старых елей, кора березы, листья осины, травы.

¹ Заказ Ленсовета.

Чтобы владеть формой и видоизменять ее в картине, художник изучает все ее элементы. В этом процессе изучения он стремится в каждом объекте живой природы выявить своеобразное и индивидуальное. Деревья для него—то же, что для портретиста образ человека, в котором он открывает своеобразные черты.



Рисунок 1891 г.

В рисунках это — взгляд в упор, в живописи — широкое смотрение и подчинение отдельной формы целому.

Искусство Рылова обращено к жизни, это искусство реалистическое. Самобытность художника—в особой, ему одному свойственной системе видеть и передавать природу, всегда сохраняя необычайную свежесть восприятия. Художник правдив, но эта правдивость—живописная прежде всего. Художник не пассивно отражает

раскрывающийся перед ним мир форм и красок, а видоизменяет его согласно своему своеобразному способу видеть. В его работах нет фотографичности, их точность—от верного и внимательного глаза. Изучив форму, художник свободно владеет ею, опуская те или иные части или детали во имя построения целого. Цвет его картин не следует пассивно за природой, а гармонично строится в холсте наложением одного цветового силуэта на другой и подчинением отдельных пятен задачам целого.

Особенности его языка—лаконизм, строгое построение формы, ясность композиционного замысла, звучность цвета на излюбленных вариациях изумрудного и ультрамарина и, наконец, своеобразное восприятие природы всегда в движении, сообщающее картинам особый характер бодрой жизнерадостности.

В двух последних по времени работах — „Ленин в Разливе—июль 1917 г.“ и „Трактор на лесных работах“¹—художник подходит к актуальнейшим темам нашей современности. И та и другая работа служат подтверждением цельности натуры мастера. Для знаменательной исторической темы в картине „Ленин в Разливе“ художник сумел найти выражение, исходя из своих специфических средств и возможностей. Пейзаж, написанный на основе этюдов с натуры, подсказал решение темы. Бурный, ветренный день, взятый Рыловым, как фон для фигуры Ленина, сообщает замыслу значительность большого события и сохраняет в картине основу реалистического восприятия даже при наличии известного символизма в трактовке.

¹ Заказ Государственного Этнографического музея.

Второй большой картине—„Трактор на лесных работах“, свойственен некоторый декоративизм, видимо, входивший в задание художника, исполнявшего ее для Этнографического музея. В умелом оперировании большими массами—тот же хороший лаконизм языка художника. Звонко, цветом, врезаются тракторы в залитую солнцем белую целину снега. Бодростью, ликующим чувством жизни заражает зрителя эта картина.

Действие ее—действие средствами живописи. Этой крепкой, хорошо организованной живописью, бодростью мироощущения, обращенностью своего искусства к жизни и ценно нам творчество большого мастера А. А. Рылова.

В. Аникиева.

Ноябрь 1934 г.



Автопортрет 1931 г.

КРАТКИЕ БИОГРАФИЧЕСКИЕ СВЕДЕНИЯ

Аркадий Александрович Рылов родился в Вятской губернии в 1870 г.

В 1888 г. поступил в училище технического рисования Штиглица.

В 1893 г.—в Академию Художеств, где работал в мастерской А. И. Куинджи.

По окончании Академии (1897 г.) совершил заграничную поездку вместе с Куинджи и его учениками (Германия, Париж, Вена).

В 1915 г. Академия Художеств присудила А. А. Рылову звание академика.

В течение 27 лет А. А. Рылов занимался педагогической деятельностью. До революции — в школе Общества Поощрения Художеств (классы натуры и рисования с животных) 1902 — 1918 гг.; профессор живописи в Академии Художеств с 1918 г. по 1929 г.

УЧАСТИЕ НА ВЫСТАВКАХ

Выставки Общества Русских Акварелистов — 1893 г., 1894 г., 1895 г.

На „Весенней“ в залах Академии Художеств с 1898 г. и далее.

Выставки журнала „Мир Искусства“ с 1901 г. и далее. Мюнхен — Международная выставка 1901 г. — Золотая медаль.

Вена — Сецессион — 1902 г.

Выставки „36“ — 1902 г. 1903 г., Москва.

„Новое Общество Художников“ — 1904 г., 1905 г., 1906 г. Осенний Салон в Париже, членом которого состоял с 1906 г.

„Салон“ С. Маковского в Меншиковском дворце — 1908 г.

Выставки Союза Русских Художников с 1903 г. по 1916 г.

Госуд. выставка в Зимнем дворце — 1919 г.

Выставка Искусства всех направлений в Академии Художеств — 1922 г.

Выставки в Нью-Йорке и других городах Америки — в 1923—1924 гг.

На всех выставках общества имени Куинджи с 1924 г. по 1930 г.

Выставка Общины Художников, 1920 г., АХРР — 1924 г., 1925 г.

Выставки 16-ти — 1923 г., 1924 г., 1925 и 1927 гг.

Выставка „За 10 лет“ — 1927 г.

Выставка „Художники РСФСР за 15 лет“ — в Ленин-
граде и Москве в 1932 — 1933 гг.

Произведения А. А. Рылова находятся в Государ-
ственном Русском музее, в Государственной Третья-
ковской галерее и в других музеях СССР.



Рисунок 1896 г.

КАТАЛОГ КАРТИН

А. А. РЫЛОВА

БИБЛИОТЕКА
Н. М. С. 1795
Инв. № 1795

БИБЛИОТЕКА
1 - С. 1795
Инв. №

Условные сокращения:

Г. Р. М. — Государственный Русский музей.

Г. Т. Г. — Госуд. Третьяковская галерея.

П. Б. — Петербург.

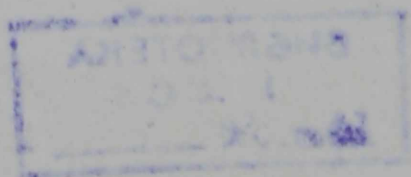
В-ка — Выставка.

Размеры (высота и ширина) показаны в сантиметрах.

Все картины и этюды, за исключением нескольких этюдов аquareлью, исполнены маслом.

Произведения без обозначения собрания принадлежат автору.

Картины Гос. Трет. гал., отмеченные * на выставку не поступили.



1890 г.

1. Лес — этюд; $19,5 \times 30$.
2. Озерко — этюд; $14,3 \times 21,5$.

1891 г.

3. Жигули на Волге — этюд; $15,5 \times 30,5$.
4. Две елочки — этюд; $27 \times 17,2$.

1893 г.

5. Акварельный этюд; $25,5 \times 33,5$.

1894 г.

6. Волга в разлив — этюд; $24 \times 31,5$.

1895 г.

7. Рожь — этюд; $23,3 \times 30$.
8. Ветки ели — этюд; $28,5 \times 41,5$.
9. Елочка — этюд; $30,5 \times 41,5$.
10. Река Вятка у города — этюд; $25 \times 34,5$.

1898 г.

11. Догорающий костер; * Г. Т. Г. Приобр. лично П. М. Третьяковым. Воспроизв. в каталоге Весен. В-ки Академии Художеств.

1900 г.

12. Лесом дремучим; 137×162 ; весенняя выставка в Академии Художеств 1900 г., воспроизв. в каталоге; в-ка Союза Русских Художников 1912 г.

1901 г.

13. С берегов Вятки.* Г. Т. Г. Выст. „Мир Искусства“ 1902 г. Международная выставка 1901 г. в Мюнхене (золотая медаль), Сецессион в Вене.
14. Рябь; 110×151 . Собр. В. С. Щербакова в Ленинграде; в-ка 36-ти в Москве и „Мир Искусства“ в П. Б. 1902 г.; воспр. в альбоме выставки и в журнале „Мир Искусства“, 1902 г., № 3.

1902 г.

15. Изгородь; 32×43 ; в-ка Нового О-ва Художников. 1905 г.
16. Осенний пейзаж; $29,5 \times 45,5$; собр. В. Рыловой в-ка Нового О-ва Художников, 1905 г.
17. Березки; $31,5 \times 46$; собр. В. Рыловой; в-ка Нового Об-ва Художников, 1905 г.
13. Лыжный след; этюд; $20,5 \times 27,8$; собр. О. А. Никитиной.
19. Этюд к картине „Зеленый шум“; $31,5 \times 46$.

1903 г.

20. Дрова, этюд; $27 \times 35,5$.
21. Березки молодые; этюд; 25×33 .
22. Вечерние тени; этюд; 25×37 .
23. Поле с лютиками; этюд; 27×40 .
24. Жатва; этюд; 28×38 .
25. Дорога березняком; этюд; $27,7 \times 35,5$; собр. О. А. Никитиной.

1904 г.

26. Вечер (березка и ель); этюд; $28,5 \times 34$.
27. Старые сосны; этюд; $75 \times 33,5$.
28. Этюд стволов; $38 \times 29,5$.
29. При последних лучах; 30×41 .
30. Осенняя береза; этюд; $31,5 \times 30,5$.
31. Аллея в ветер; этюд; 32×48 .
32. „Зеленый шум“; 107×146 . Г. Р. М. Весенняя выставка Акад. Художеств 1904 г.; Осенний Салон в Париже 1906 г.; воспр. в журн. „Мир Искусства“ 1904 г. и „Русская школа живоп.“ А. Бенуа (в красках). „Ист. русск. искусства“ И. Грабаря. Изд. АХРа (в красках); ГИЗ (в красках).
33. Зеленый шум—первоначальный вариант*; Г.Т.Г. Выст. „Мир Искусства“ 1906 г.; воспр. в открытке, изд. Г. Т. Г.
34. Смелычаки; 103×178 ; Г. Р. М.; весенняя выставка в Акад. Худ. 1904 г.; воспр. в журн. „Мир Искусства“ 1904.

1906 г.

35. Старая пихта; $43,2 \times 30,2$; собр. С. Б. Балашова.
36. Вечер в лесу; этюд; 31×37 .
37. Елочка; этюд; $38 \times 30,5$.
38. Пашня; $104 \times 142,5$; Г. Р. М.; весенняя в-ка Акад. Худ., воспр. в отк. ГИЗ и АХР.
39. Финляндия;* Г. Т. Г.

1908 г.

40. Волжский пейзаж; этюд; 33×46 .
41. Дорога пихтовым лесом; этюд; $39 \times 46,5$.

42. Тихое озеро; 114×102 ; выставка „Салон“ 1908-9 г. в П. Б.; воспр. ГИЗ в красках.
43. Ботник; этюд; $39,5 \times 46$.
44. Девочка с книжкой; этюд; 40×47 .
45. Финляндские дали; этюд; $43,5 \times 30,5$.
46. Вечер в Финляндии; этюд; 30×41 .
47. Финляндский лес; этюд; $40,5 \times 48$.
48. Перк-Ярви (Чортово озеро); этюд; $29 \times 46,5$.
49. Осенний вид в Финляндии; этюд; 31×43 .

1909 г.

50. Сумерки на реке; этюд; $35,5 \times 49$.
51. Весеннее утро. Река Оскол; этюд; $36,5 \times 48,2$.
52. Весна. Река Оскол; этюд; $30,5 \times 44$.
53. Прудик в Крыму; этюд; $38 \times 47,5$.
54. Камни на море; этюд; $38,5 \times 45$.
55. Штиль; этюд; $38,5 \times 47,5$.
56. Скалы в Кекенеизе; этюд; $41,5 \times 47$.
57. Скалы в Кекенеизе; этюд; $39,5 \times 45$.

1910 г.

58. Красный домик (моя мастерская); этюд; $38,5 \times 47,5$.
59. Лесная тропинка; этюд; $37,5 \times 46$; В-ка Союза Русских Художников. П. Б. 1915 г.
60. Ранняя весна. Березняк; этюд; $38,5 \times 47$.
61. Лесные обитатели; 111×139 ; в-ка „Мир Искусства“.

1911 г.

62. Красный берег Камы; этюд; $29,5 \times 49$.
63. Старые сосны-великаны; этюд; $42 \times 48,5$.

64. Лодка на Каме; этюд; $30,5 \times 47,5$.
65. Одинокие сосны; этюд; $33,5 \times 48$.
66. Узор из сосен; этюд; 39×45 ; собр. П. И. Ивашкевич.

1912 г.

67. Сосновый лес на берегу Камы; этюд; $31,5 \times 45$.
68. Собираются тучи; $41,5 \times 49$ (этюд к картине того же названия находится в Нью-Йорке).
69. Ночь; 80×107 ; в-ка Союза Русских Художников 1914 г.
70. Зимний этюд; $20 \times 27,8$; собр. О. А. Никитиной.

1913 г.

71. Белая лодка; этюд; $39,5 \times 44,5$; собр. С. А. Юдиной.

1915 г.

72. Буйный ветер; 76×98 ; собр. И. И. Бродского; в-ка Союза Русских Художников. П. Б. 1916 г.
73. Нева зимой; этюд; 23×28 ; собр. О. А. Никитиной.
74. Водяные лилии; этюд; 29×34 .
75. Зимняя дорога; этюд; $30,5 \times 46,5$.
76. Снег в лесу; этюд; $32,5 \times 50,5$.

1916 г.

77. Медведица с медвежатами; 185×130 .
78. Нева; этюд; $36 \times 46,5$.
79. Береза на берегу Невы; $39,5 \times 49$.

80. Нева перед бурей; этюд; $39 \times 47,5$.
81. Рябь на Неве; этюд; $29 \times 35,5$.
82. Парк на берегу Невы; этюд; $49,5 \times 35$.
83. Папоротник; этюд; 36×40 .
84. Еловые ветки; этюд; $25,5 \times 32$.
85. Ель под снегом; этюд; $25,5 \times 31,5$.
86. Лес в морозный день; этюд; $30,5 \times 45,5$.

1917 г.

87. Гремящая река; 58×89 ; собр. И. И. Бродского; в-ка Об-ва им. Куинджи 1926 г.; в-ка „Художники РСФСР за 15 лет“ 1932—1933 гг.
88. Нева; 71×124 ; собр. Л. М. Бродской; в-ка Союза Русских Художников. П. Б. 1917 г.
89. Тревожная ночь; 67×88 ; собр. Л. М. Бродской; в-ка „Художники РСФСР за 15 лет“ 1932 г.
90. Свежий ветер на Каме; 52×82 ; собр. Л. М. Бродской; „Художники РСФСР за 15 лет“ 1932.
91. Чайки. Бурный день; 36×57 ; собр. Я. Г. Озолина.

1918 г.

92. Осенний день; 68×87 ; собр. П. М. Журавленко.
93. Бурный день; $50 \times 67,5$; собр. В. А. Фролова.
94. Штиль; $71,5 \times 117$; собр. А. Д. Валих.
95. Осень; 50×96 ; собр. И. И. Бродского.
96. Чайки. Тихий вечер; 40×62 ; собр. А. С. Замкова.

1919 г.

97. Цветущий луг; этюд; 44×63 ; собр. С. Г. Карпитской.

98. Свежий ветер; 99×170 ; Г. Р. М.; в-ка Искусства всех направлений в Акад. Худож. 1922 г.
99. На Каме; 81×104 ; собр. Я. А. Троупянского.
100. Чайки на Каме; $58,5 \times 89$; собр. И. И. Бродского.

1920 г.

101. Осень; $15,5 \times 22,5$; собр. С. В. Балашова.
102. Осень на реке Тосне; 77×98 ; собр. Я. А. Троупянского, в-ка О-ва им. Куинджи 1926 г.
103. Лебеди (один из вариантов); собр. И. И. Бродского; в-ка Общины художников 1920 г.
104. Спящий лес; 120×102 ; в-ка в Нью-Йорке в 1923 г.; в-ка О-ва им. Куинджи 1927 г.
105. Глушь; 104×129 ; в-ка „Художники РСФСР за 15 лет“ 1932 г.

1921 г.

106. В голубом просторе; * Г.Т.Г.; в-ка Советск. Худ. за 5 лет — 1922 г.

1922 г.

107. Чайки. Вечер; 82×130 ; собр. С. В. Балашова; в-ка в Нью-Йорке 1923 г.; в-ка 16-ти 1927 г.
108. Легкая зыбь; * Г.Т.Г.; в-ка „Художники РСФСР за 15 лет“.
109. Весна под Москвой; этюд; $47,5 \times 39$.
110. Весенняя речка; этюд; $39,5 \times 48$.
111. Тающий снег; этюд; 39×46 .
112. Остатки снега; этюд; $39 \times 47,5$.
113. Дорога весной; этюд; 35×51 .
114. Река Пчевжа; сумерки; этюд; 33×48 .
115. Цветущий луг; этюд; $35,5 \times 49,5$.

116. Белое облако; ветер; этюд; 40×48 ; собр. С. В. Балашова.
117. Кирпичный сарай; этюд; 35×48 .
118. Сосняк и вереск; этюд; $37 \times 50,5$.
119. Сенокосная пора; этюд; $22 \times 49,5$.
120. Островок; этюд; 33×50 .
121. Полевая рябина; этюд; $3,5 \times 47$.
122. Лютики; этюд; 36×50 ; собр. С. В. Балашова.
123. Темная речка Пчевжа; этюд; $31,5 \times 41,5$.
124. Сухая береза; $76,5 \times 98$; собр. С. В. Балашова; в-ка АХРР в Ленинграде 1925 г.
125. Жаркий день; 58×88 ; собр. С. В. Балашова; в-ка 16-ти 1927 г.; в-ка „Художники РСФСР за 15 лет“, Л-д и Москва 1932—1933 гг.; воспр. ГИЗ в красках.
126. Сосняк; этюд; $40,5 \times 46$.
127. Зеркальная речка; этюд; $35,5 \times 50$.

1923 г.

128. Челнок; этюд; $35 \times 49,5$.
129. Тихая река Пчевжа; этюд; $27,5 \times 36$.
130. Закат солнца; этюд; $25 \times 35,5$.
131. Река Пчевжа; этюд; $28,5 \times 43,5$; собр. О. А. Никитиной.
132. Березовая роща; этюд; $38,5 \times 47$.

1924 г.

133. Опушка пихтового леса; этюд; 35×51 ; в-ка О-ва им. Куинджи 1929 г.
134. Сети; 55×79 ; в-ка 16-ти в Ленинграде 1925 г.
135. Сквозь дубовые ветви; 73×73 , собр. И. И. Бродского.

1925 г.

136. Ельник; вечерние тени; этюд; $45,5 \times 42$.
137. Еловый лес на берегу реки; 37×48 .
138. Осенний воздух; этюд; $36,5 \times 42,5$.
139. К вечеру. Ельник; этюд; $35,5 \times 50,5$.
140. Оксочи; этюд; $29,3 \times 38,5$; собр. О. А. Никитиной.
141. Старые ели; этюд; $38,5 \times 47,5$.
142. Лесная дорога; этюд; $41,5 \times 35,5$.

1927 г.

143. Глубокая река; этюд; $33,5 \times 46$.
144. После порубки; этюд; 39×50 .
145. Крутой берег реки Ордежи; этюд; $34,5 \times 50$.
146. Красные Слуды на Ордежи; этюд; $28,5 \times 47$.
147. За дровами; 110×95 ; в-ка О-ва им. Куинджи 1927 г. и в-ка „Художники РСФСР за 15 лет“, Ленинград и Москва 1932—1933 гг.

1928 г.

148. Контрасты света и тени; этюд; $38,5 \times 49$.
149. Тихая речка; этюд; $35,5 \times 47$.
150. Река Орлинка; вечерние тени; этюд; 35×50 .
151. Быстрая речка; этюд; $36 \times 51,5$.
152. В пасмурный день; этюд; 24×34 .
153. Зеленое кружево; этюд; 39×49 ; в-ка О-ва им. Куинджи 1929 г.
154. Крутой берег; этюд; $39,5 \times 51$.
155. Красное отражение; этюд; $36,5 \times 51$.
156. Лесная река; этюд; $36,5 \times 51$.

157. Устье Орлинки; этюд; 39×51 .
158. Летний полдень; 60×136 ; собр. Балашова; в-ка Союза советских Художников и О-ва им. Куинджи 1930 г. в Ленинграде.
159. Хмурый день; этюд; $39,5 \times 51,5$.
160. На природе; * Г.Т.Г.; в-ка „Художники РСФСР за 15 лет“, Москва, 1933 г.

1929 г.

161. Против солнца; этюд; $30 \times 46,5$; в-ка „Художники РСФСР за 15 лет“, Ленинград, 1932 г.
162. Вечер на р. Орлинке; этюд; 27×49 .

1930 г.

163. Избушка; этюд; 37×51 .
164. Лесная поляна. Облако; 39×48 ; в-ка „Художники РСФСР за 15 лет“ 1932 г.
165. Папоротник; этюд; $38,5 \times 50,5$.
166. Речка. Под вечер; этюд; $38 \times 49,5$.
167. Тучи над полем; 36×52 ; в-ка „Художники РСФСР за 15 лет“, Ленинград, 1932 г.
168. Рыбак; 63×111 ; собр. С. В. Балашова; в-ка Союза советских Художников в Москве и О-ва им. Куинджи в Ленинграде 1930 г.
169. Перед вечером; этюд; 39×49 .
170. В зеленых берегах; этюд; $38,5 \times 50,5$.
171. Старая ель у реки; этюд; $39,5 \times 50,5$.

1931 г.

172. Лесная река; 56×65 ; собр. А. Я. Штернберга.
173. Пороги на Оредежи; этюд; собр. С. В. Балашова; $36 \times 49,5$.

174. Грязная дорога; 56×81 ; собр. С. В. Балашова.

175. Костер; $55,5 \times 67$; собр. И. И. Бродского.

1932 г.

176. На Неве; 68×82 ; собр. С. В. Балашова; в-ка
16-ти 1927 г.

1933 г.

177. Домик с красной крышей; этюд; $37,5 \times 50,5$.

178. Прудик; этюд; $36,5 \times 43$.

179. На зеленом лужке; этюд; $33,5 \times 46$.

180. Стволы берез; этюд; 34×51 .

181. Копны; этюд; $33,5 \times 40,5$.

182. Ствол березы на солнце; этюд; $39 \times 43,5$.

183. Серый день; этюд; 38×50 .

184. Вечер; 61×102 ; собр. А. Я. Штернберга.

1934 г.

185. Листопад

186. Осенний вечер } Ц. П. К. О — Ленсовет.

187. Трактор на лесных работах; 136×187 .

188. Иматра; 105×65 .

189. Чайки; Г. Т. Г.

190. Ленин в Разливе — июль 1917 г.; 280×125 ;
исп. по заказу Ленсовета.

РИСУНКИ

(нумерация соответствует листам).

- | | | |
|--------------------------------|-------------|--------------------------------------|
| | 1889 | 10. Лес |
| 1. Сосновая ветвь | | 11. Деревня |
| | 1890 | 12. Пихтовый лес |
| 2. Деревня | | 13. Деревня |
| Берег реки | | |
| | 1891 | 1900 |
| 3. Автопортрет | | 14. Ели под ветром (2 рис.) |
| Деревья (рис. пером) | | 15. Река |
| | 1892 | 1901 |
| 4. Крылечко | | 16. Стволы сосен (2 рис.; один 1898) |
| Сосенка и елочки | | |
| | 1893 | 1902 |
| 5. Долина | | 17. Речка |
| Осинка | | 18. Овцы в поле |
| | 1895 | 19. Поляна |
| 6. Трава | | 20. Лодка |
| Голое дерево | | 21. Березка (3 рис.) |
| | 1898 | 1903 |
| 7. Корни старых сосен (2 рис.) | | 22. Стволы берез (3 рис.) |
| | 1899 | 23. Весенние березки (2 рис.) |
| 8. Две девушки | | 24. Можжевельник |
| 9. Деревья (2 рис.) | | Голая ольха |
| | | 25. Осинки |
| | | Осинка |
| | | 26. Ели |
| | | Береза |

1905

27. Елочка
Рисунки листьев

1907

28. В Павловске
Карликовые сосны
29. Ели (2 рис.)

1909

30. Чайки

1911

31. Пара белок
32. Заяц.
33. Белки
Птички
34. Белки (4 рис.)

1912

35. Чайки (2 рис.)

36. Ястреб
37. Сока
38. Старый лес

1914

39. Еловые ветки
40. Крымский вид
41. Морской камень

1915

42. Еловые ветви

1916

43. Река Мга
Облака
44. Три рисунка листьев
45. Тучи над Невой
Тучи

1931

46. Автопортрет



За дровами—1927 г.



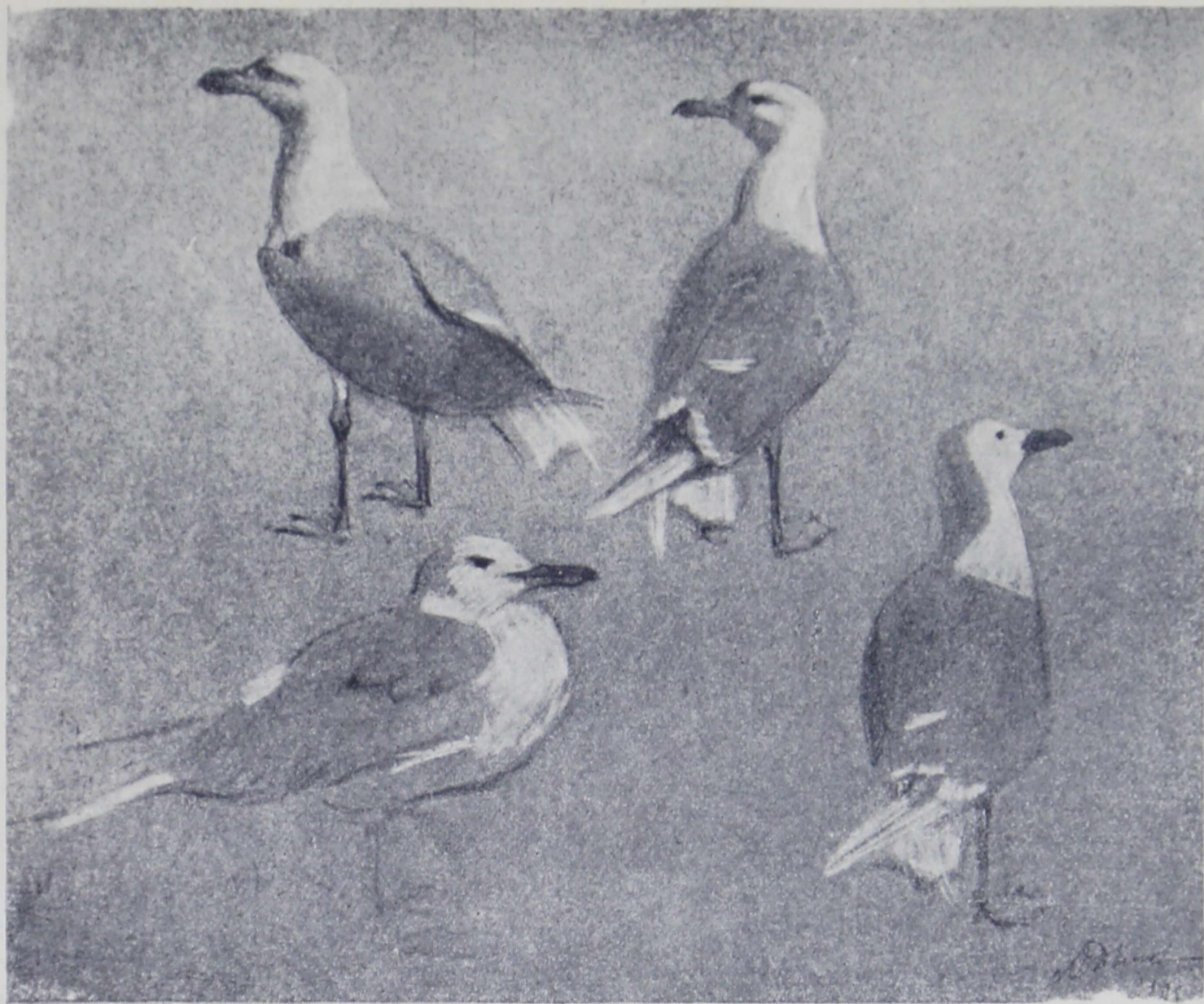
Зеленый шум—1904 г.



Аллея в ветер—1904 г.



Пашня—1906 г.



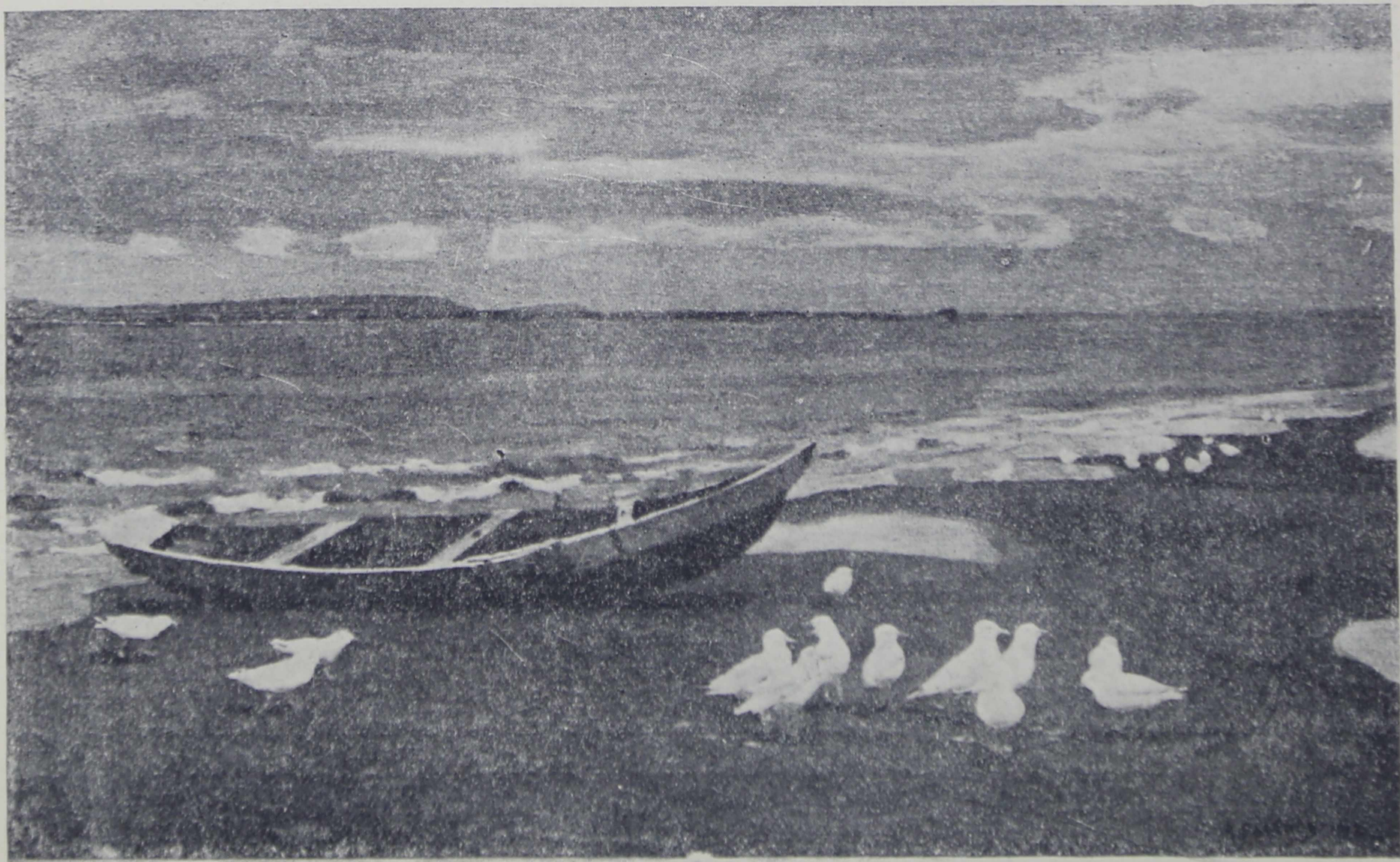
Рисунок—1909 г.



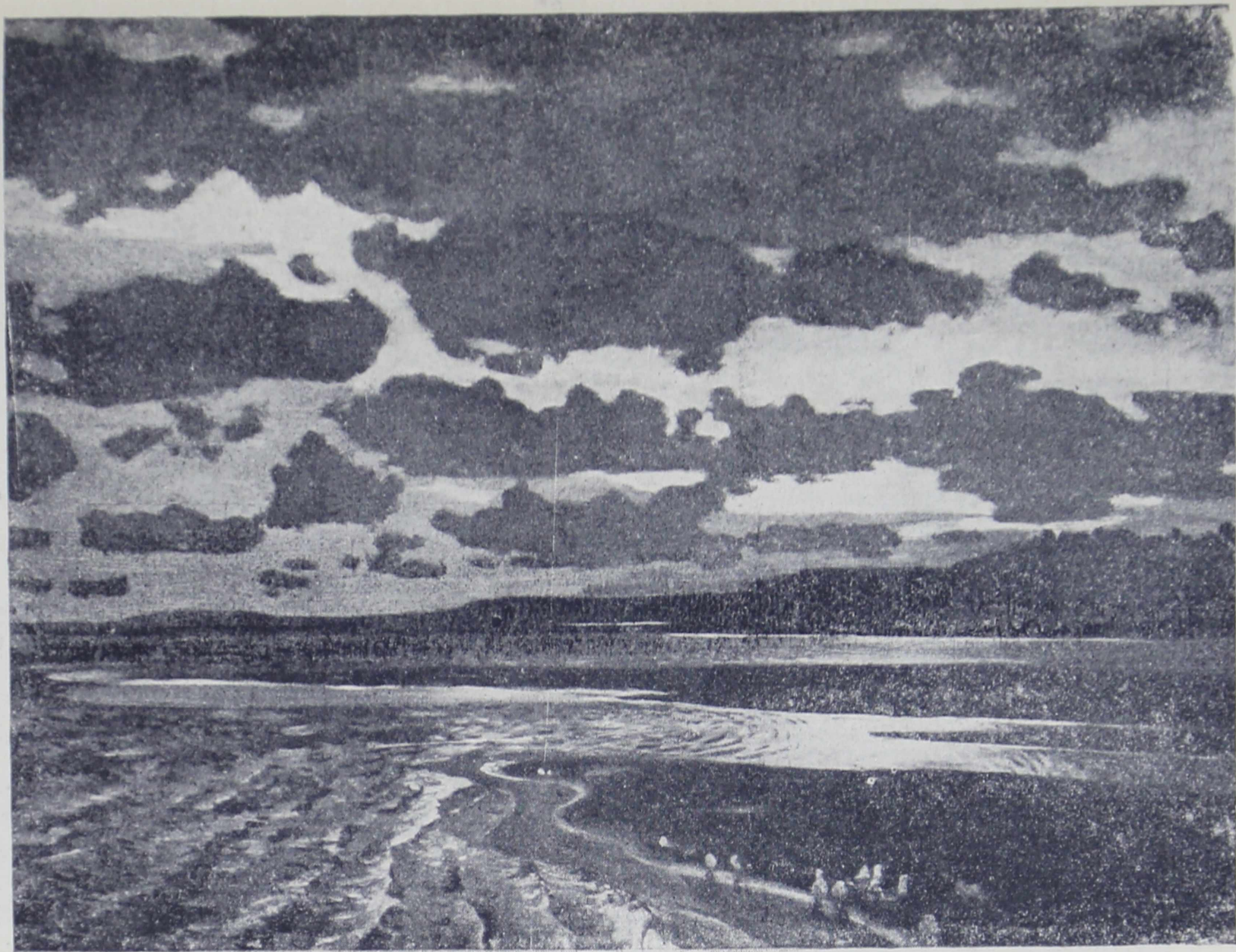
Лесные обитатели—1910 г.



Дорога весной—этюд—1916 г.



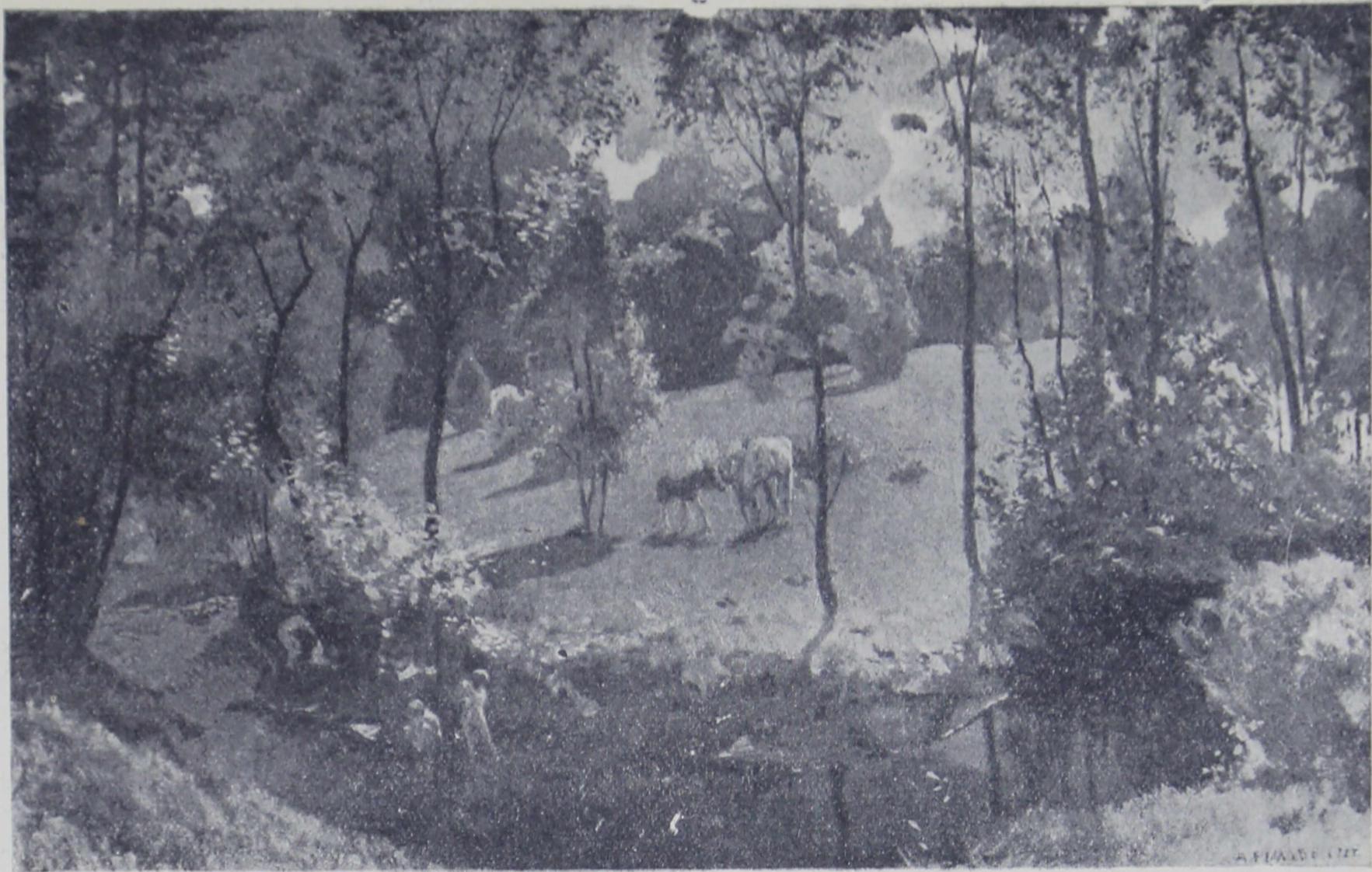
Чайки. Гурный день—1917 г.



Тревожная ночь—1917 г.



Спящий лес—1920 г.



Жаркий день—1922 г.



Тучи над полем—1930 г.



Летний полдень—1930 г.

Отв. редактор *Б. В. Легран*
Техн. редактор *А. Николаев*
Сдано в набор 29/IX-34 г. Под-
писано к печати 10/XII-34 г.
№ 1. Тираж 3.000 экз. Стат.-
формат 77 x 109. Печ. л. 3.
Бум. л. $\frac{3}{4}$ Ленгорлит № 34944
Заказ № 2188

Типогр. знак. в 1 б. л. 96.000

Типография им. „Коминтерн“
Красная ул., д. 1

~~1 р. 50 к.~~