

ЛМ 379.414 (с) 714 (с 193)
X-12 X-12



ХАБАРОВСКИЙ МУЗЕЙ



МУЗЕЙ ОТКРЫТ

по воскресеньям, вторникам, четвергам

с 10 до 3 часов

(летом с 9 до 2 часов).

Доступ в музей с научными и учебными целями, по предварительному согласению с администрацией, открыт постоянно.

ПЛАТА ЗА ПОСЕЩЕНИЕ:

По вторникам и четвергам: 10 к.—с детей и учащихся, 20 к.—со взрослых.

По воскресеньям: 5 к.—с детей и учащихся, 10 к.—со взрослых.

Бесплатным пропуском пользуются: участники организованных экскурсий, лица, пользующиеся материалами музея с научной и учебной целью, туземцы, переселенцы, постоянные Дома крестьянина, красноармейцы и неимущие.

АДРЕС МУЗЕЯ: ХАБАРОВСК, УЛ.
ШЕВЧЕНКО, 15; ТЕЛ. 8—64.

379.44(c) 714(c 193)

X-12

ИЗ КНИГ
С.П.Григорова

Пролетарии всех стран, соединяйтесь!

7M

X-12

ХАБАРОВСКИЙ МУЗЕЙ

THE STATE REGIONAL MUSEUM
OF KHABAROVSK

K

16 ОКТ 2009

ОБОВЕРЕНО

2101 k

1928

БИБЛИОТЕКА
H N C
Име. № 2101

ХАБАРОВСКИЙ МУЗЕЙ
THE STATE REGIONAL MUSEUM
OF KHABAROVSK

Выполнено издательской частью „Книжного дела“
п о з а к а з у Хабаровского ; краевого музея

Г. Хабаровск. Типо-литография
Акц. о-ва „Книжное дело“,
ул. Л. Толстого, д. № 11
Окрлит № 781 от 13
сентября 1928 г.
Зак. № 5750
Тираж
2000
▽



Хабаровский государственный краевой музей является базой всестороннего научного исследования Дальнего Востока. Своими коллекциями музей представляет край от Забайкалья до Чукотки и Командорских островов, где он имеет своих добровольных сотрудников и корреспондентов.

Для научных учреждений центра и отдельных частей Союза ССР (Академии наук с ее учреждениями, работников университетов Ленинградского, Киевского и прочих, различных музеев и т. д.) Хабаровский музей является одним из основных средств научной связи с Дальним Востоком.

Из стран зарубежных музей состоит в научной переписке с Америкой, Японией и Китаем.

Коллекции музея делятся на две части: выставочную, доступную для всех посетителей, и научную, состоящую из материалов, служащих целям разработки научных вопросов, пополнения выставочных коллекций, организации специальных выставок, демонстрации на лекциях и т. п. Научные коллекции музея, помимо сотрудников, доступны для всех желающих вести при музее научную или систематическую учебную работу.

Основными отделами, материалы которых представлены в экспозиционных залах, являются: 1) геологии и палеонтологии, 2) археологии, 3) ботаники,

Заставка—гольдские изделия из бересты. Из материалов художественного отдела.

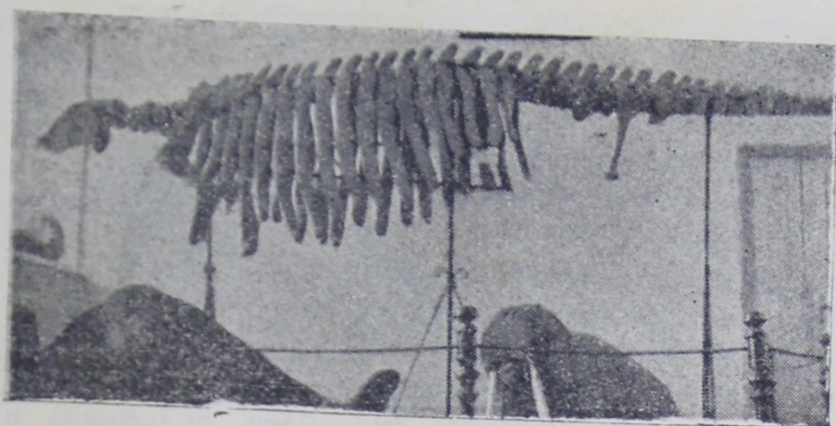
4) зоологии, 5) этнографии, 6) революции, 7) художественный и 8) научная библиотека.

Кроме того в неразвернутом виде музей хранит материалы по истории заселения края и его хозяйству, нумизматике и т. д.

Помимо постоянного штата научных работников при музее работает не менее двадцати постоянных добровольных научных сотрудников, главным образом, молодежи.

Силами музейной секции Дальневосточного общества краеведения производится систематическое изучение запросов и интересов посетителей музея. Материалы этого изучения кладутся в основу постепенного преобразования музея, которое производится непрерывно, как в соответствии с выявленными запросами, так и требованиями общего развития края.

Средняя годовая посещаемость музея — 40 000 человек.



ОТДЕЛ ГЕОЛОГИИ, ПАЛЕОНТОЛОГИИ И МИ- НЕРАЛОГИИ.

Отдел включает приблизительно 2 500 предметов, из которых около половины находится в свернутом виде. Доступные для обозрения посетителей выставочные коллекции распадаются на следующие основные группы: 1) Общая петрографическая коллекция, 2) Полезные ископаемые ДВ края, 3) Палеонтологическая коллекция, 4) Коллекция по динамической геологии.

Общая петрографическая коллекция представлена образцами горных пород, характеризующими отдельные районы ДВ края, главным образом, Приамурье и Уссурийский край. В состав ее входят сборы: в долинах р.р. Амура, Зеи, Буреи и Амгуни, разных мест Амурской области, а также по р.р. Уссури, Бикину, Иману и другим, горных областей Сихотэ-Алиня, по маршруту от озера Кизи до Советской Гавани, районов к северу и югу от Советской Гавани, нижнего Амура, небольшие коллекции с Командорских островов, из Кореи и Японии.

Коллекция полезных ископаемых включает образцы горных пород и руд, как имеющих промышленное значение, так и ожидающих разработки ископаемых углей с восточного берега о-ва Сахалиния. Среди общей массы выделяется коллекция ископаемых углей с восточного берега о-ва Сахали-

Заставка — скелет морской коровы Стеллера *Rythina Stelleri* Fisch и ластоногие (морж, сивуч, котик, нерпа). Зоологический отдел.

на и Сучанского каменноугольного месторождения в южных отрогах хр. Сихотэ-Алинь. Широко распространенные в крае серебро-свинцовые, цинковые месторождения особенно полно отражены в образцах с побережья Японского моря (р. Тетюхе и др.) и Забайкалья (бассейн р. Онон). Месторождения золота представлены образцами горных пород, шлихами, небольшим количеством самородков и шлихового золота с разных приисков Забайкалья и Амурской области. В коллекции особо выделены образцы руд редких металлов (молибден, вольфрам) и полудрагоценных камней Забайкалья.

Палеонтологическая коллекция состоит из окаменелостей и отпечатков, преимущественно третичных и послетретичных отложений. В их числе находятся многочисленные осколки костей, принадлежащие, по видимому, своеобразному амурскому ящеру траходону, найденные в обрыве берега Амура, близ ст. Радде. Из остатков вымерших крупных млекопитающих Сибири выставлены: череп и отдельные кости мамонта (из Анадырского края), несколько черепов сибирского носорога и бизона. Центральное место в отделе отведено скелету морской коровы Стеллера *Rythina Stelleri* Fisch, найденному в 1894 году на острове Беринга. Скелет морской коровы по своей полноте и сохранности является одним из редких экспонатов музея и дает представление об исчезнувшем из памяти человека (в половине XVIII века) крупном млекопитающем—обитателе северных вод Тихого океана. Из небольших, но хорошо подобранных коллекций отпечатков следует отметить коллекцию отпечатков растений, собранную д-м Мольтрехт в 1924 г. в долине р. Амагу, и коллекцию отпечатков рыб, найденных при постройке тоннеля на одном из участков б. Амурской железной дороги.

Выделена в особую группу коллекция по динамической геологии. В ней представлены образцы продуктов вулканической деятельности камчатских вулканов—лавы, вулканические бомбы, пепел и проч.



АРХЕОЛОГИЧЕСКИЙ ОТДЕЛ.

Отдел состоит из коллекций двух родов: 1) имеющих значение памятников доисторического времени, и 2) материалов, относящихся к прошлому туземного населения (палеоэтнографические коллекции).

На выставке материал расположен по территориальным признакам, т. е. местам его нахождения (Забайкалье, Приморье, Амур и т. д.).

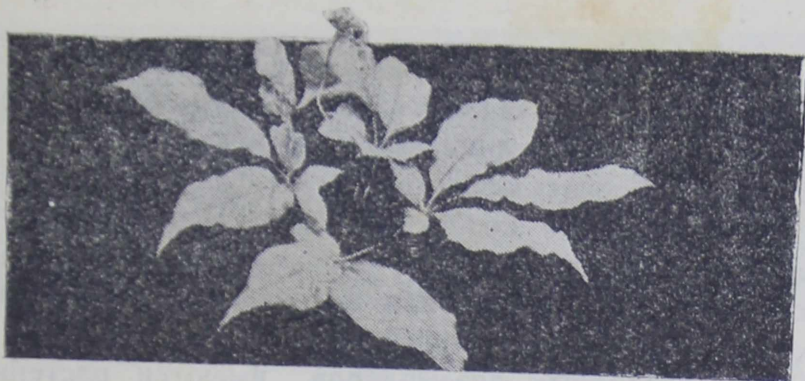
Среди значительного количества предметов отдела (более 4500 отдельных номеров) выделяются находки, сделанные В. К. Арсеньевым и Б. С. Домбровским в 1912—1913 гг. при раскопках вблизи места постройки ж.-д. моста через р. Амур, в районе Хабаровска, и предметы, добытые А. З. Федоровым в 1914 — 1915 гг. при раскопках вблизи Никольска-Уссурийского. Первые включают большое число хорошо сохранившихся образцов глиняной посуды, разнообразные каменные и металлические украшения, предметы вооружения, в том числе металлические панцыри, наконечники стрел, копий, а также человеческие черепа и обломки костей.

Находки из района Никольска-Уссурийского дают представление о памятниках древне-китайской (маньчжурской) культуры, относящихся ко времени существования Бохайского царства (VII—XII вв.

Заставка—осьминог—*Ostapus* (Японское море, залив Петра Великого). Из материалов зоологического отдела.

н. эры). На выставке представлены кровельные черепицы, кирпичи и другие изделия из глины, украшенные своеобразным орнаментом. Из находок, сделанных во время археологических разведок, следует отметить сборы В. К. Арсеньева и А. Н. Пелль в местах старинных укреплений и поселений в долинах р.р. Соена, Улахэ, Амагу, Иодзыхэ, Тахобэ, бухте Джигит, у поста Ольги и др. (по берегу Японского моря) и в долине р. Камчатки; А. Танаева, М. П. Красовского в 1914 году, по берегу р. Амура в районе Николаевска; Л. Я. Штернберга в 1895 году с Тырского утеса (левый берег Амура в 90 км от Николаевска) орнаментированные плитки с древнего памятника, каменные топоры и пр.; М. М. Герасимова в 1926 г. в районе Хабаровска и ряд других.

В этом же отделе находится и антропологический материал, состоящий из черепов туземного населения и добытый при раскопках мест погребений.



БОТАНИЧЕСКИЙ ОТДЕЛ.

Основой ботанического отдела музея является систематический гербарий флоры Дальнего Востока. Из общей численности видового состава флоры края в 1 500 видов—в нем представлено 860 видов во всех основных стадиях вегетации. Этот гербарий состоит из 3 168 листов. Наиболее ярко в нем представлены южный и северный типы уссурийских лесов, тяготеющих к Хабаровску и Владивостоку, а также растительность поемного и суходольного луга, болот, каменистых россыпей и скалистых обнажений—районов Владивостока, Ханкайской низменности, долины Усури и ее правых притоков и окрестностей Хабаровска.

Флора северных окраин представлена отдельными гербариями, собранными на Камчатке, в Анадыре и на Командорах.

Имеется особый гербарий низших споровых растений, состоящий из коллекций мхов (до 120 гербарных экземпляров, районов Хабаровска, Владивостока, рек Амагу и Хора), лишайников (до 300 гербар. экз.); кустистых, накипных и пластиничных форм тех же районов, восточного побережья и северных тундр, грибов-трутовиков (до 35 видов) и водорослей тихоокеанского побережья (до 80 видов).

Коллекция водорослей содержит в себе как литоральные, так и глубинные формы, а также имеет все основные цвета, характеризующие группы водной растительности, т. е. сине-зеленые, бурые и красные.

Заставка—цветок жень-шеня. Из материалов ботанического отдела.

Кроме означенных гербариев дальневосточной флоры, музей обладает гербарием Академии наук, включая его последние выпуски (всего 56 выпусков с 2 800 герб. экземплярами).

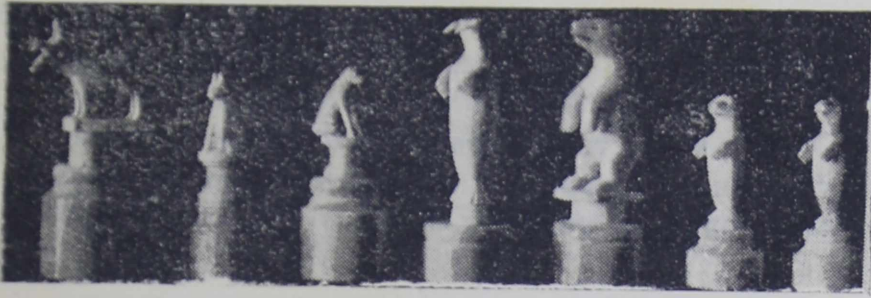
Ботанические коллекции музея содержат много ценных и редких видов, в роде недавно описанного хвойного *Microbiota* или новейших для края находок, как, напр., *Trichomanes Scolopendrium*. Среди гербарных экземпляров имеются растения, над которыми в настоящее время ведутся наблюдения (*Osmunda* sp.), а также некоторые новые и еще неописанные виды, напр., *Polygonatum bracteatum*.

В собирании и обработке ботанических коллекций музея принимал участие ботаник И. К. Шишкин, передавший музею гербарий, в котором представлены сообщества суходольного луга Ханкайской равнины и флора водоемов.

По обработке коллекций работали крупные специалисты: по мхам ботаник Бротерус, по цветковым Палибин. В обработке коллекций лишайников принимает участие Киевский ботанический сад. Большая часть основного (систематического) гербария собрана и определена известным ботаником ДВ—Н. А. Десулави.

Наличием же остальной части своих ботанических коллекций музей обязан местным краеведам (например, П. И. Новограбленову, Камчатка) учащимся, любителям и своим сотрудам.

Выставочная часть ботанического отдела дает знакомство с наиболее типичными представителями маньчжурской флоры, из травянистых представителей которой заслуживает внимания лотос и женьшень, две выдающиеся реликтовые (остаточные) формы Дальнего Востока. Из характеризующих край, имеющих на выставке, видов интересны водоросли—морская капуста, смонтированные в их естественном виде с сохранением цвета, формы, упругости и общего вида; дальневосточные лекарственные, ядовитые, сорные и медоносные растения; муляжные коллекции местных дикорастущих съедобных плодов; сухие препараты и образцы местных древесных пород в виде обрубков с продольными и поперечными сечениями.



ХУДОЖЕСТВЕННЫЙ ОТДЕЛ МУЗЕЯ.

(помещается в отдельном здании: ул. Фрунзе,
д. № 45).

Художественный отдел музея имеет два основных подотдела: 1) туземной художественной культуры и 2) русской живописи.

В подотделе туземного искусства, впервые за десятки лет изучения быта народностей ДВК, начинают концентрироваться и систематизироваться материалы по изучению искусства туземцев края.

Из 24 туземных племен, живущих в пределах ДВК, в отделе представлены 13. Количество экспонатов, собранных за год существования подотдела, равняется 550. По гольдам 150 номеров, по ульчам 26, самагирам 41, удэхейцам 35, бурято-монголам 17, тунгусам 40, чукчам и корякам 80 и т. д.

В подотделе экспонированы не только вполне законченные предметы искусства туземцев, но и различные стадии работы изготовления художественных изделий; образцы сырья, инструменты и различные побочные материалы, употребляемые при работе (трафареты, краски туземного изготовления, нитки и т. д.).

По гольдскому искусству в отделе имеются предметы домашнего обихода, вышивки цветными шелками, образцы орнамента из рыбьей кожи, бересты и материи, плетение из корешков растений, резьба по дереву и кости, рисунки гольдов, взрослых и детей.

По искусству удэхейцев—коллекции ажурного орнамента из рыбьей кожи, работы цветными шелками, рисунки акварелью по выделанной рыбьей ко-

Заставка—образцы резьбы чукчей из моржевой кости. Из материалов художественного отдела.

же, орнаментированные предметы, изготовленные из кожи сохатого и козули, художественные изделия из бересты.

По искусству ульчей—трафареты орнамента, аппликационные работы из цветных кусков материала—узоры для подушек и т. д.

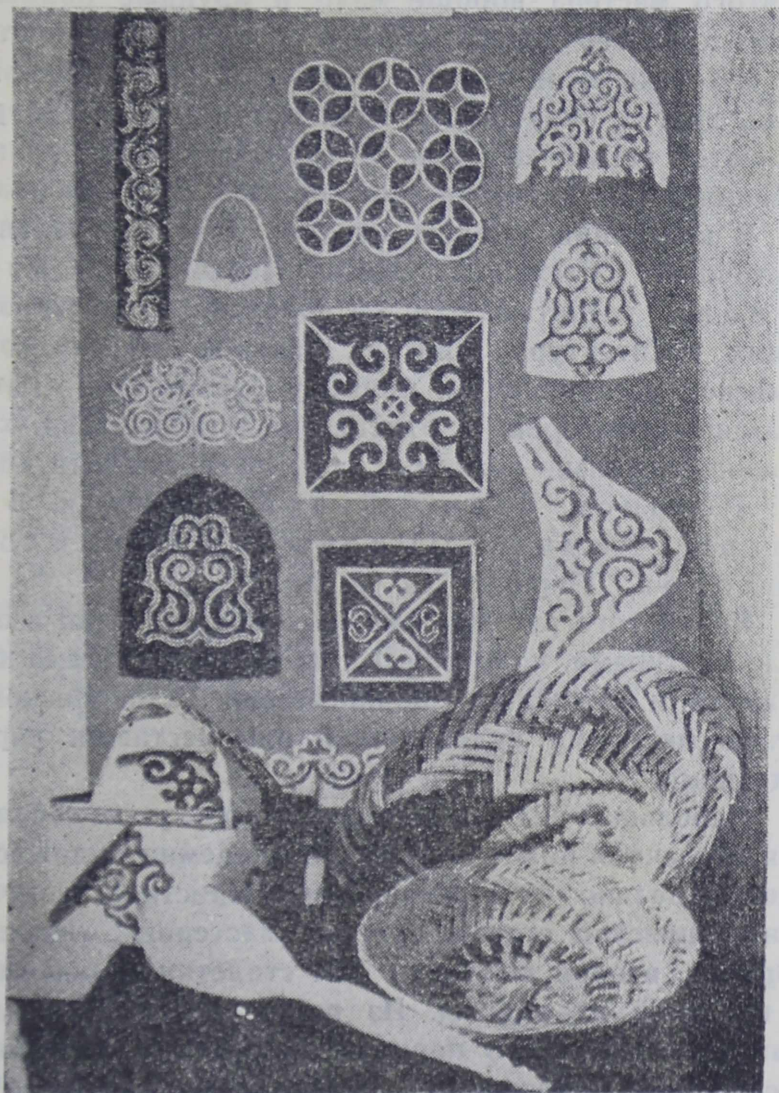


Образцы вышивки цветными шелками и трафаретов рисунков самагиров. Из материалов художественного отдела.

По искусству самагир—образцы узоров для мужской и женской одежды, образцы технических приемов вышивания шелками и т. д.

Коллекция по чукотскому искусству резко отличается от перечисленных выше коллекций и техникой работы, и материалом, и содержанием. В худо-

жественных изделиях чукчей доминируют резьба и токарные работы из моржевой кости и реже резьба (гравировка) по шлифованной моржевой кости. В отделе имеется пять работ молодого самобытного художника, чукчи К о м ы р г и н а,—рисунки на кости. Образцы вышивок белым и подкрашенным оленьим



Апликации из цветной материи, образцы вышивки, плетения и рисунки из бересты ульчей. Из материалов художественного отдела.

волосом, ковры и коврики из нерпичьей кожи и утиных головок, богато украшенные орнаментом из белой и продывленной кожи—изготовлены для подотдела лучшими чукотскими мастерами. Довольно полно представлены предметы домашнего обихода и предметы роскоши (по заказу европейцев и американцев), вы-

резанные или выточенные чукчами из белой, желтой и черной кости (моржевые клыки) и из рога (копыта оленя). Имеются также изделия из морской травы.

Из дальневосточных художников — русских в музее богато представлен Василий Григорьевич Шешунов, «певец уссурийской тайги» (1508 работ маслом, акварелью и карандашом). Родился В. Г. Шешунов в 1866 г.; умер в 1921 г. Законченных картин у этого мастера вообще мало и крупные полотна носят характер декоративности и недоработанности, но его эскизы и этюды Приморья, Уссурийского края, других округов ДВ края и Восточной Сибири являются весьма ценными художественными иллюстрациями при изучении своеобразной природы края.

В коллекции этюдов—картин другого дальневосточного художника, Ивана Павловича Сверкунова, насчитывается 14 полотен, характеризующих архитектуру агинских дацанов (Бурято-монгольской республики) и природу Забайкалья. Кроме указанных авторов, в отделе представлен ряд художников, близко знакомых с Дальневосточным краем: Розанов, Вавро, Львов, Ремизов, Борисов, Зимин, Цыренжаб - Сампилов, Холодов, Горбунов и др.

Кроме того русская живопись представлена в отделе картинами, полученными из музея Академии художеств и картинами, подаренными Хабаровскому музею местными художниками или местными учреждениями.

Небольшая (23 экземпляра), но умело подобранная коллекция полотен из музея Академии художеств дает довольно отчетливую характеристику творческих замыслов старых русских мастеров, главным образом, второй половины XIX столетия и знакомит с техникой их работы. Из работ квалифицированных мастеров этого периода серьезного внимания заслуживают картины П. П. Верещагина—«Рион» (м.); Э. Ф. Шперера—«После дождя» (м.); П. А. Чумакова—«Перед грозой» (м.); Я. Суходольского—«Битва амазонок с греками» (м.); копия с картины Рембрандта проф. С. П. Краснухи—«Авраам приносит в жертву Исаака» (м.); Н. П. Шаховского—«Опальный боярин» (м.) и др.

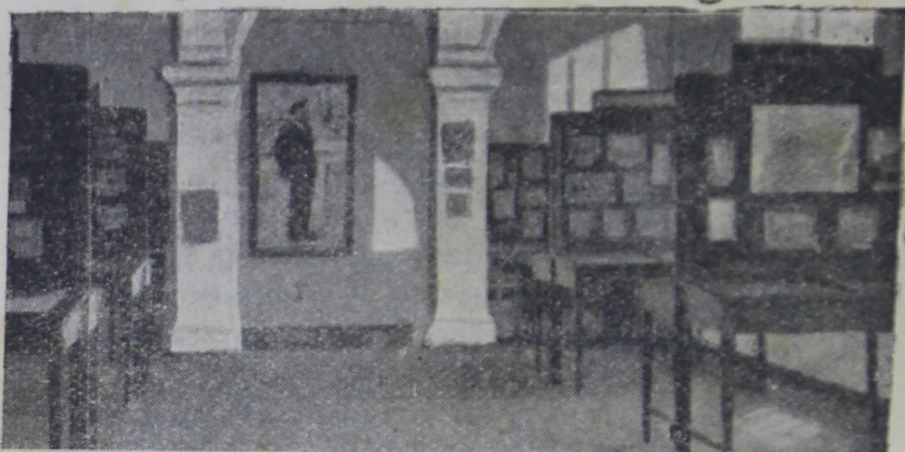
Живопись более близкой к нам эпохи представлена в отделе с значительными пробелами. Картины

Плогина—«В гостях у кумы» (м.), Троицкого—«Слушают певца» (м.), Владимирского—«Манджурка» (м.), Куликова—«Крестьянки» (м.), И. С. Галкина—«В старинном парке» (м.), Федорова—«Буря» (м.), С. Жуковского—«Ельник» (м.), хотя и хороши по трактовке сюжета и исполнению, но не дают целостного и исчерпывающего впечатления об этом интересном периоде русской живописи.

Коллекция гравюр (27 экспонатов)—представлена оттисками с работ крупнейших мастеров старой русской школы XVIII и XIX столетия и работами иностранных гравюров Вортмана, Шхонебека и Г. Ф. Шмидт. Из знаменитых русских гравюров в подотделе представлены: Алексей Зубов, Ефим Виноградов, Иван Соколов, Н. И. Уткин, Е. О. Скотников, А. И. Ухтомский, С. Ф. Галактионов, И. П. Пожалостин, П. Р. Ксидас, В. В. Матэ, Шотини Фаворский.

В отделе имеются также 30 экземпляров литографий периода 1860—1927 г.г.

За недостатком выставочной площади, в свернутом виде хранятся коллекции по китайскому и японскому искусству. Свернуты также коллекции фарфора Старцевского приморского завода, в настоящее время закрытого.



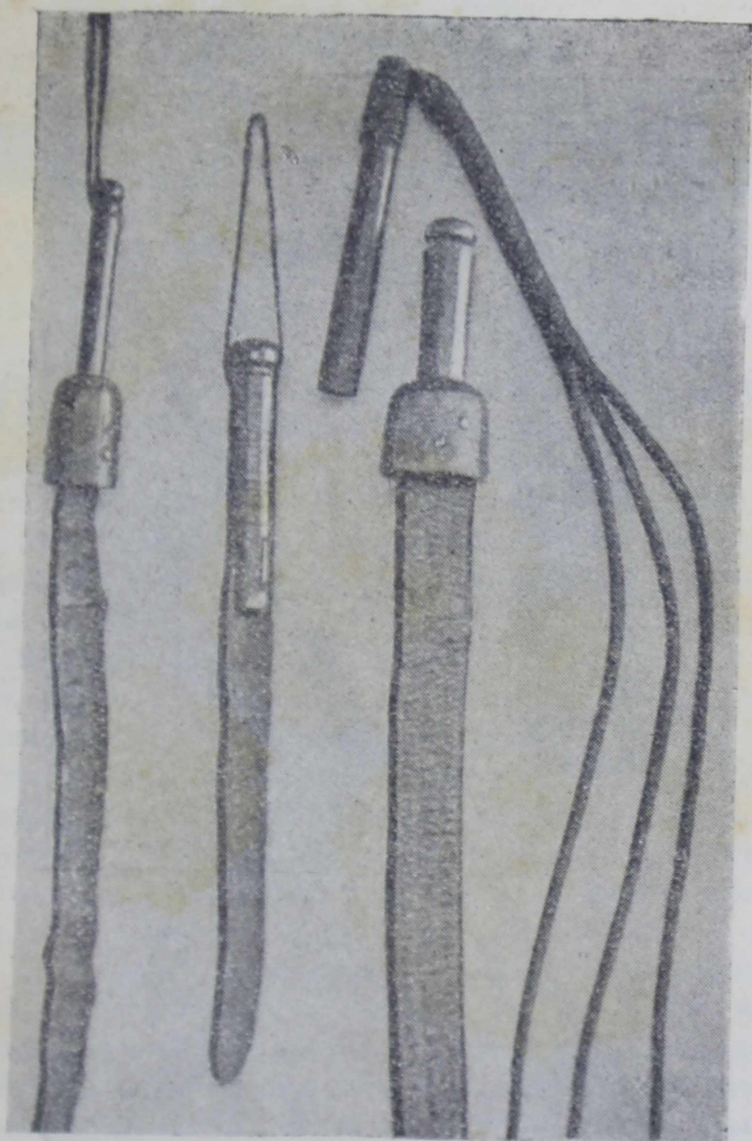
О Т Д Е Л Р Е В О Л Ю Ц И И.

Отдел располагает материалами, относящимися: 1) к декабристам, 2) народникам, 3) революции 1905 года, 4) каторге и ссылке, 5) интервенции края, 6) атамановщине, 7) партизанскому движению, 8) ДВ республике и Народно-революционной армии и 9) роли религии в борьбе классов.

Будучи самым молодым из отделов музея, отдел революции по основным группам материалов собрал пока: вещественных памятников (знамен, моделей, печатей, цепей и т. д.) до 30 экз.; рукописей—27 экз., фотографий, рисунков, картин—1 500 экз.; печатных изданий (газет, прокламаций и т. п.)—150 экз.

На выставке представлено около 20 процентов всего материала. Из наиболее интересных экспонатов могут быть указаны: документы, изготовленные на материи (во время гражданской войны), как-то: удостоверения, написанные на носовых платках; «Письмо казненных», написанное расстрелянными партизанами перед смертью; партизанские газеты; воззвания интервентов, частью с подлинными подписями иностранных генералов; прокламации первой революции и подпольный типографский станок; редкая фотография генерала Сосновского, снявшегося у трупа лично им повешенного крестьянина; черный флаг, вывешенный рабочими ст. Могзон на месте расстрела революционеров экспедицией Ренненкампа и т. д.

Заставка—общий вид отдела революции.



Плети, оставшиеся от сахалинской каторги. Из материалов
отдела революции.

БИБЛИОТЕКА
И. В. С. 2101
Име. №



Пика—предмет вооружения китайских крестьян-партизан
(„Красные пики" и т. п.). Из материалов отдела революции.



ЭТНОГРАФИЧЕСКИЙ ОТДЕЛ.

Отдел охватывает своими коллекциями население ДВК и сопредельные страны. В нем представлены 24 народности, их хозяйственная деятельность, быт и верования. Общее количество предметов отдела достигает 7719, распределяющихся следующим образом: ДВК—4 161, сопредельные страны—3 558.

Одновременно с выставкой, расположенной в трех залах, отдел имеет научно-дублетный фонд, включающий в свой состав до двух третей всех этнографических коллекций музея. Научно-дублетный фонд доступен для работы специалистов, из него же черпается материал для периодических обновлений выставки, проводимых отделом в осенний период каждого текущего года.

Сообразно с составом коллекций, этнографический отдел распадается на два подотдела. С наибольшей полнотой представлен подотдел народностей ДВК, включающий в свой состав до 18 туземных народностей (3 814 предметов). Особо следует выделить в нем тунгусскую группу народов, в частности тунгусо-маньчжур, отличающуюся крайне интересным подбором предметов (количество предметов достигает 1 639). Среди коллекций имеются поступления, относимые ко времени возникновения музея (к 1896 году); от Ш и м к е в и ч а—по культуре гольдов; К о р-

Заставка—деревянное изображение одного из духов орочей удэхе—„сэвохи“. Из материалов этнографического отдела.

фа и Гондатти—по быту чукоч; Кузьмина—по быту орочей и орочей удэхэ; Леонтьевича—по быту орочей. Из поступлений более поздних годов следует отметить коллекции В. К. Арсеньева—по быту и культу орочей удэхэ; Стрельбицкого—по ольчам. Последние годы подотдел пополнялся силами научных работников экспедиций краевых учреждений и помощью самих туземцев.

Группа тунгусо-маньчжур входит в состав подотдела следующими народностями: гольды, ольчи, орочи, орочи удэхэ, самагиры, негидальцы, солонь. В выставочном зале 2-го этажа представлены все народности этой группы, исключая самагир и солонь, остальные народности экспонированы с большей или меньшей полнотой, в зависимости от состава коллекций. Преобладающее место среди коллекций народностей этой группы занимают гольды; коллекции отражают производство кожи, цыновок, веревок, обработку рыбьей кожи, бересты, охоту, рыбную ловлю и т. д. Коллекции по орочам удэхэ дают прекрасное представление о их работе по бересте (берестяная утварь), одежде и культуре удэхейцев. Сборы В. К. Арсеньева по культу удэхэ исключительны по ценности: деревянные изображения духов—помощников шамана, достигающие 2 метров вышины, являются единственными в своем роде. Предметы, характеризующие быт орочей, вывезенные Леонтьевичем и другими лицами, состоят преимущественно из орудий, употребляемых при охоте, рыбной ловле, и предметов домашнего обихода. Доставленные Стрельбицким и сотрудниками Академии наук (1927 г.) коллекции характеризуют преимущественно культ ольчей. За последние годы подотдел обогатился предметами из быта самагиров (одежда охотника при промысле) и негидальцев (предметы шаманского культа).

Группа собственно тунгусов представлена в подотделе тунгусами, ламутами, манеграми и ороченами. По этим народностям подотдел располагает материалом, характеризующим преимущественно оленеводство и одежду; количество предметов достигает 197.

Народности, относимые к палеазиатам (3-й этаж), занимают по количеству предметов второе место в отделе (947 предметов). Значительный интерес пред-

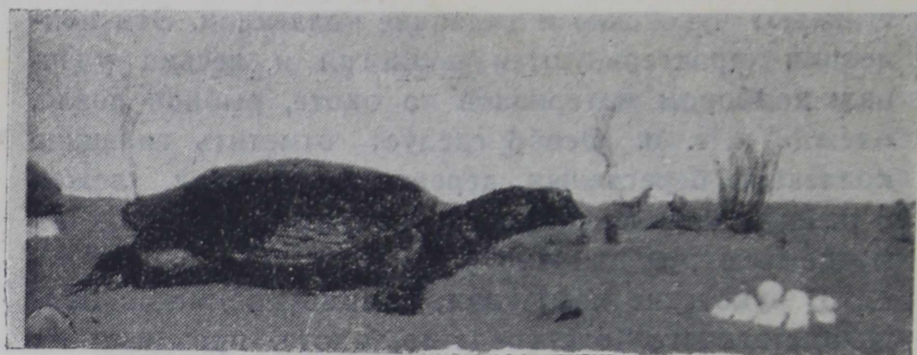
ставляют чукотские и гиляцкие коллекции. Эти коллекции характеризуются полнотой и весьма удачным подбором материалов по охоте, рыбной ловле, одежде и т. п. Особо следует отметить гиляцкие коллекции берестяных, деревянных сосудов, ложек с резным орнаментом и сосудов, употребляемых на медвежьем празднике.

В чукотские коллекции, помимо предметов производственного (оленоводство, охота, промыслы на морского зверя) и бытового значения включено старинное чукотское вооружение: панцыри, колчаны, луки. Кроме того подотдел располагает предметами из быта айну, алеутов, коряков и камчадалов.

Якуты, народность тюркской группы (187 предметов; выставочный зал 2-го этажа), представлены коллекциями предметов, характеризующих одежду якутов, молочное хозяйство, работы по железу и серебру.

Помимо коллекций по туземным народностям подотдел располагает материалом по быту русского населения и китайцев ДВ. Сборы коллекций по быту русского населения проводятся отделом в настоящее время, и по накоплению материала быт русских получит свое отражение на выставке. Предметы из быта китайцев, находящиеся в подотделе, в количестве 225 экз., преимущественно сборы В. К. Арсеньева (экспонированы в 1-м этаже), характеризуют быт китайца-зверолова и собирателя жень-шеня.

Подотдел сопредельных стран заключает в себе материал по Китаю, Японии, Монголии и Корее. Предметы, имеющиеся в распоряжении подотдела по Корее вполне достаточно отражают быт страны, земледелие, одежду, утварь, украшения и т. п. Китайские, японские и монгольские коллекции представлены преимущественно предметами, имеющими антикварное значение: фарфор, вышивки, бронза, и интересными коллекциями в области китайской и монгольской религии: коллекция 150 будд Гомбоева, а также отдельными экспонатами, в частности военным костюмом самурая и старинным костюмом маньчжурского военачальника и т. д.



ЗООЛОГИЧЕСКИЙ ОТДЕЛ.

В зоологическом отделе музея представлены исключительно животные ДВК (кроме 4-5 видов иноземных, для сравнения).

Отдел состоит из подотделов: 1) морских беспозвоночных животных, 2) рыб, 3) земноводных и пресмыкающихся, 4) птиц, 5) млекопитающих и 6) насекомых.

В подотделе морских беспозвоночных животных имеются: хороший подбор губок от самых южных видов (Японское море) до северных (Берингово море); небольшая, но трудная по сбору коллекция медуз. Заслуживает большого внимания коллекция морских моллюсков, собранная М. Н. Павленко в Японском море и описанная в его книге «Рыбы залива Петра Великого», изд. в 1910 г., как имеющая большое значение для изучения рыб Японского моря. Коллекция моллюсков Японского моря, собранная и определенная в токийском университете, важная сравнительная коллекция для северных видов. Головоногие имеют подбор от самых мелких наших видов (сепиолла) до крупных осьминогов. В научной коллекции имеется экземпляр до 25 кг (1½ пудов) весом; за неимением для него соответствующей банки, он не выставлен для обозрения. Кальмары, имеющие экономическое значение, как один из видов второстепенного экспорта, выставлены в виде спиртовых анатомических препаратов и сухих экземпляров, готовых к экспорту и в пищу. Иглокожие пред-

Заставка—черепаша уссурийская *Trionyx maakii* Br. Из материалов зоологического отдела.



Тигр амурский.
Зоологический отдел.

ставлены богатой коллекцией морских ежей, круглых, исключительно - крупных размеров, и плоских; голотурии или трепанги, играющие видную роль в экспорте в Китай и пользующиеся защитой закона в лове, также представлены в виде спиртовых и сухих препаратов, готовых для экспорта и употребления в пищу. Все остальные представители иглокожих, как-то: морские лилии, офиуры, морские звезды, асцидии, мшанки и черви имеют своих главных представителей.

Ракообразные особенно хорошо представлены промысловыми видами: камчатский краб, чилимсы, более мелкие виды крабов, не имеющие русских названий, но играющие значительную роль в пище китайцев и корейцев. Все остальные ракообразные, как: ротоногие раки, раки-отшельники, равноногие, бокоплавцы, усоногие, листоногие и другие представлены в небольшом количестве, но в прекрасно сохранившемся виде и из интересных в научном отношении мест (экспедиция в Охотское море, сбор А л е н и н а; Японское море, сбор П а в л е н к о и др.).

В ихтиологическом подотделе рыбы бассейна реки Амура представлены в достаточно полной коллекции; из них необходимо отметить: калугу (чучело), весом до 40 пудов, змееголовов, редкая рыба для Амура, крупный экземпляр амурского осетра и все промысловые рыбы.

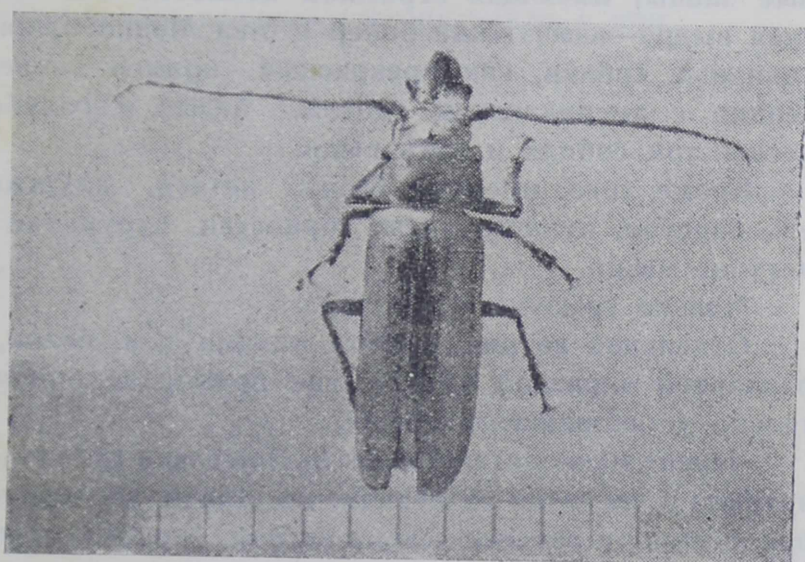
Из морских рыб выставлены почти все промысловые рыбы, крупное чучело палтуса, несколько крупных акул, несколько видов скатов (шипохвосты, слизистые и др.), рыба-молоток (акула) и ряд других видов.

Среди коллекции промысловых рыб выставлена небольшая витринка, демонстрирующая развитие красной рыбы (лососей Тихого океана) от неоплодотворенной икры до мальков, скатившихся в море, с точными описаниями и датами.

В подотделе земноводных и пресмыкающихся представлены почти все виды пресмыкающихся края, богатая коллекция щитомордников и ужей. Черепаша уссурийская представлена в различных возрастах.

Земноводные имеют довольно неполную коллекцию, так как большинство сборов было испорчено в период интервенции (замерз формалин).

Птицы занимают значительную часть зоологического отдела, и, по полноте сборов, коллекциями птиц музей может гордиться. Имеется полная коллекция всех уток края, очень полно представлены гуси, журавли, цапли, чистики, гагарки, гаги, совы, куриные и т. д. Особенно заставляют обратить на себя внимание следующие виды птиц: белоглазка амурская (окрестности Хабаровска), кроншнеп-малютка, сажда, или копытка, залетевшая в 1907 г. из Монголии в Приморье, кречет полярный, иглоногая совка, черная кряква и др. Имеются очень полные



Каллипогон реликтовый—*Callipogon relictus*. Из материалов энтомологического п/отдела.

сборы с Командорских о-вов, и сборы из горной области Сихотэ-Алинь, описание которых имеется в отдельных книгах С. А. Бутурлина.

Самой редкой и впервые убитой для всей палеарктической области птицей является фрегат *Fregata ariel*, Gould (самка). Хранится в музее в виде чучела; определение птицы сделано проф. Мензбром.

Всех видов в отделе выставлено 260. Отдельную витрину занимает коллекция яиц и гнезд.

Коллекции по млекопитающим занимают также очень видное место в отделе по количеству крупных экспонатов, их разнообразию и подбору материала. Часть коллекций помещена в витрины, а

часть на искусственной скале, занимающей всю стену выставочного зала представляет в целом биологическую группу из таких крупных животных, как два маньчжурских барса, четыре амурских тигра, четыре козули, два дзерена, камчатский баран, лось, северный олень, два пятнистых оленя, изюбрь, четыре различных медведя, три волка, рысь, дикая кошка и два кабана. Вся эта группа животных безусловно представляет огромную ценность и интересную биологическую картину.

В витринах размещены более мелкие сборы животных; из них представляют интерес, как собственные главным образом ДВК: маньчжурские черные зайцы; имеющая огромной ценности мех морская выдра—камчатский бобр с о-ва Медного; енотовидные собаки, как прекрасный пример конвергенции с американским енотом, белый и голубой песцы, три соболя и пять выдр.

Кроме того, имеются белки, летяги, амурский еж, барсуки, куницы, лисы, горностаи, бурундуки и летучие мыши.

Мелкие грызуны отсутствуют.

Отдельная витрина занята мехами д.-в. белок, с различной окраской шерсти, как пример не окончательно установившегося вида.

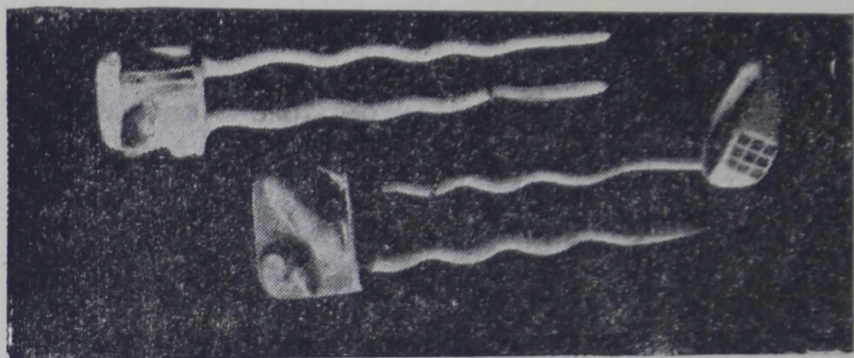
Череп млекопитающих расположены в отдельной витрине и частично развешены по стенам. Из черепов представляют интерес черепа тигров, барсов, горных баранов, кабанов и ряда промысловых более мелких видов. Хороший подбор черепов д.-в. оленей. Из скелетов имеется только один: скелет молодого тигра.

В научной коллекции и в стадии обработки для выставки имеются такие редкие и интересные для края животные, как: амурский тигр на 210 кг (13 п.) весом, маньчжурский барс, два горала (очень редкий вид для края), очень крупный экземпляр маньчжурского медведя и ряд черепов.

Ластоногие животные помещены в отдельную группу, которая состоит из сивуча, моржа, двух нерп, четырех котиков, байкальского тюленя. Отдел пополняют черепа ластоногих, китовый ус, череп касатки и отдельные кости моржей и китов. Обращает на себя внимание череп моржа с Чукотки, имеющий три клыка. На дворе музея, под навесом помещен скелет очень крупного кита, единственный на ДВ, пожертвован-

ный Г. Кайзерлингом. Рядом с китом скелеты касатки и дельфина.

В богатых коллекциях энтомологического подотдела представлены все характерные насекомые края. Обращают на себя внимание крупные дневные бабочки: махаон Маака, сарацинус и другие красивые бабочки, принадлежащие кроме ДВК и к индо-австралийской фауне. Из ночных бабочек интересны крупные южные шелкопряды и бабочки с защитной окраской. Из жуков знаменитый каллипогон, как реликтовая форма, водящийся в Северной Америке и в Приморье. Отдельная витрина с обыкновенными и малярийными комарами и описанием к ним.



НАУЧНАЯ БИБЛИОТЕКА МУЗЕЯ.

Библиотека содержит более 65 000 томов и делится на отделы: 1) русской научной литературы с числом томов около 48 000, 2) иностранной литературы — 10 000 томов, 3) редких изданий и рукописей до 500 томов, 4) альбомов фотографий—600 номеров, 5) изданий справочного типа—560 томов и 6) книжного архива, состоящего из малоценного (около 15 000 томов) и дублетного (1 500 томов) материала.

По своему содержанию основной книжный фонд библиотеки делится следующим образом: по обществузнанию—13 986 тт.; прикладным знаниям—7 312 тт.; истории—7 175 тт.; точным наукам—6 000 тт.; географии—5 242 тт.

Преобладающим материалом является литература краеведческого характера.

Главными периодическими изданиями, получаемыми библиотекой, являются журналы: «Краеведение», «Известия Центрального бюро краеведения», «Северная Азия», «Природа», «Этнография», «Мироведение», «Журнал Русского ботанического общества», «Русский зоологический журнал», «Советское искусство», «Революция и культура», «Научный работник», «Известия Академии наук СССР», «Ежегодник зоологического музея Академии наук», «Ежегодник Геологического музея Академии наук», «Сибироведение», «Жизнь Бурятии».

Кроме того библиотека получает в порядке обмена издания многих краеведческих обществ Сиби-

Заставка—образцы резьбы чукчей из моржевой кости. Из материалов художественного отдела.

ри в Европейской части Союза. Получаются также все печатные издания Дальневосточного края: книги, журналы и газеты.

За старые годы имеются комплекты изданий Академии наук; университетов: Казанского, Московского, Киевского, Юрьевского; об-ва любителей естествознания, этнографии и антропологии; комплекты журналов: «Морской вестник» (начиная с 50 годов XIX столетия), «Современник», «Вестник Европы», «Русская мысль» и т. п.

Имеется картотека русской литературы, содержащая алфавитный и систематический каталоги, доступные для посетителей.

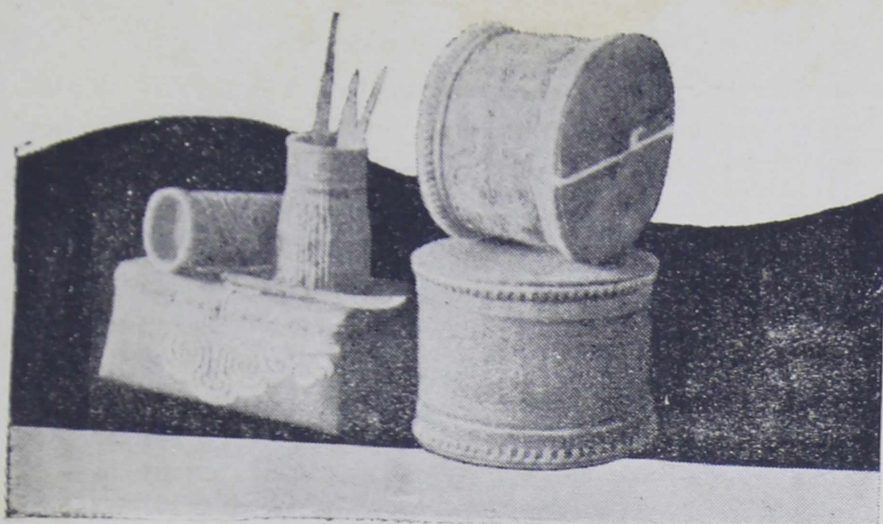
На ряду с обслуживанием специальной литературой работников музея и лиц, занимающихся в нем, библиотека имеет ежедневно открытый для свободных посещений читальный зал; книги кроме того отпускаются на дом.

В отделе фотографий (альбомы) библиотека имеет более 20 000 снимков географического характера, главным образом, по странам Дальнего Востока.

Отдел редких изданий могут характеризовать такие книги, как:

Лессепсово путешествие по Камчатке и по южной стороне Сибири.—М., 1801, 1802; Литке, Федор. Путешествие вокруг света, совершенное по повелению Г. И. Николая I на военном Шлюпе Сенявине в 1826—29 гг. СПб., 1834—36; Крашенинников, Степан, проф. Описание земли Камчатки. Тт. I и II.—СПБ., при Академии наук, 1755, 1786; Миллер, Герорд Фридерик, проф. Описание Сибирского царства и всех происшедших в нем дел от начала, а особливо от покорения его Российской державе по сии времена. Кн. I.—СПБ., 1787; Ансон. Путешествие около света в 1740—44 гг. Вторым тиснением.—СПБ., при Академии наук, 1789; Фишер, Иоганн Эбергард. Сибирская история с самого открытия Сибири до завоевания сей земли российским оружием.—СПБ., при Академии наук, 1774; Миддендорф, А. Путешествие на север и восток Сибири. Отд. VI. Коренные жители Сибири.—СПБ. 1878. Отд. I. Сибирская фауна.—СПБ. 1877. Шренк, Л. Об инородцах Амурского края. Тт. II и III.—СПБ. Академия наук, 1899, 1903; Маак, Р. Путешествие на Амур, совершенное по распоряжению Сибирского

отдела Русского географического общества.—СПБ., 1859; Опыт флоры Уссурийской страны. Сост. Э. Речень. — СПБ., 1861. Линней, Корн., проф. Система природы. Чч. I и II.—СПБ. Академия наук, 1805, 1805; Бичурин. Статистическое описание Китайской империи в 2 частях.—СПБ. 1842; Описание всех обитающих в Российском государстве народов. Часть III. О народах самоеяуских, манджурских и восточных сибирских, так и Шаманском законе.—СПБ, иждивением Ив. Глазунова при Академии наук. 1799; Кук, Иаков. Путешествие в южной половине земного шара и вокруг оною, учиненное в продолжении 1772, 73, 74 и 75 годов. Чч. I, II, III, IV, V.—СПБ. 1796—1800; Ремезов, Семен. Чертежная книга Сибири, составленная Тобольским сыном боярина Семеном Ремезовым в 1701 г.—СПБ, 1882.



The Khabarovsk State Regional Museum is the base for scientific research in the Far East. The collections of the Museum represent the Region from the Baikal Sea to the remotest corners of the North-East. Everywhere the Museum has correspondents and voluntary collaborators. Various metropolitan and provincial scientific institutions and museums regard the Khabarovsk Museum as the main source of information on things concerning the Far East.

The Museum carries on scientific correspondence with America, Japan and China.

The collections of the Museum may be divided into two parts: 1) exhibitivе—displayed for public observation, and 2) scientific—for research work and organisation of expository collections, special exhibitions, lectures etc. All who desire to conduct systematic scientific work are admitted to use the scientific collections of the Museum.

The objects exposed for public observation belong to the following sections: 1) Geology and Paleontology, 2) Archeology, 3) Botany, 4) Zoology, 5) Ethnography, 6) History of the Revolution, 7) Art, 8) Scientific Library. In addition the Museum has material for the History of the Colonisation of the Region, its economics, numismatics etc.

Not less than twenty voluntary collaborators, mostly students, constantly work in the Museum beside the permanent staff of scientists employed by the Museum.

The Far Eastern Regional Research Association has its museum section, which studies the inquiries of the visitors. The results of this study are used for reorganisation of the Museum with a view of bringing the Museum up to the wants of the public and requirements of the general development of the Region.

The average annual number of visitors reaches 40000.

Заставка—гольдские изделия из бересты, образцы плетения и резьбы по дереву. Из материалов художественного отдела.

THE MUSEUM IS OPEN

on Sunday, Tuesday and Thursday

from 10 to 3 o'clock

(in summer from 9 to 2 o'clock).

Access in the Museum with scientific and educational aims, by a preliminary agreement with the administration of the Museum, is open continually.

Address of the Museum: Khabarovsk,
Shevtchenko Road, 15; TELEPHONE
8-64.

1970 H.

50