

ЗТФ.НН(С)76:8(с126М)

П-91

1921

АКАДЕМИЯ НАУК

СОЮЗА СОВЕТСКИХ СОЦИАЛИСТИЧЕСКИХ РЕСПУБЛИК

1725 — 1925

ПУШКИНСКИЙ ДОМ

ЛЕНИНГРАД

1925

379.44(с)76:8(с1261)

П-91

ИЗ КНИГ
С.П.Григорова

АКАДЕМИЯ НАУК

СОЮЗА СОВЕТСКИХ СОЦИАЛИСТИЧЕСКИХ РЕСПУБЛИК

1725 — 1925

7М
П91

ПУШКИНСКИЙ ДОМ

Основан в 1905 году

ЛЕНИНГРАД

1925

ПРОВЕРЕНО

БИБЛИОТЕКА
И.м. № **2023**

БИБЛИОТЕКА
И.м. № **2180**

23 ОКТ 2009

Напечатано по распоряжению Академии Наук СССР.
Сентябрь, 1925.

Непременный Секретарь, академик С. Ольденбург.

Отпечатано на бумаге, выделанной в СССР.

Издательство Академии Наук СССР.

Ленинградский Гублит № 17805 — 1¹/₄ печ. лист. — 2000 экз.
Российская Государственная Академическая Типография, В. О., 9 линия 12.

и

АКАДЕМИЯ НАУК
Союза Советских Социалистических Республик
ПУШКИНСКИЙ ДОМ

Гений есть общее добро; в поклонении
гению — все народы родня.

Жуковский. 1837.

Имя Пушкинского Дома
В Академии Наук —
Звук понятный и знакомый,
Не пустой для сердца звук...

А. Блок. 1921.

ИСТОРИЧЕСКИЙ ОЧЕРК.

Пушкинский Дом Академии Наук — памятник величайшему русскому поэту и в то же время институт истории новой русской литературы — явился следствием исключительного подъема чувств благоговения и любви к Пушкину, вызванного празднованием 100-летнего юбилея его рождения. Кто был участником торжеств 1899 года, тот помнит, с каким радостным чувством все классы общества объединились тогда около Академии и приняли участие в организованном ею праздновании памяти светлого поэта, с какою готовностью тысячи людей отозвались на приглашение Академии жертвовать средства на сооружение памятника поэту в Петербурге и каким успехом пользовалась устроенная Академиею Пушкинская юбилейная Выставка. Желание принять участие в добровольных сборах было общим, — так что, когда, в 1905 г., академическая Комиссия по постройке памятника (учрежденная в 1898 г.) решила, не ограничиваясь сооружением бронзовой статуи поэта, поставить ее в связь с особым зданием, в котором мог бы поместиться Пушкинский Музей, библиотека и другие научно-литературные учреждения, имеющие целью изучение Пушкинского и последующих периодов русской литературы, — средства Комиссии превышали 112.000 рублей. Уже в 1906 г. Комиссия рассмотрела Положение о „Доме Пушкина“ и одновременно получила средства на приобретение для будущего Дома личной библиотеки Пушкина; тогда же стали приниматься и первые денежные и вещественные приношения для Дома. В 1907 г. „Положение о Пушкинском

Доме“ было утверждено. Им устанавливалось, что Дом учреждается для собирания всего, что касается Пушкина, как писателя и человека, и всего, относящегося до жизни и деятельности всех других представителей русской изящной словесности. Через год Комиссия избрала особую Подкомиссию для более детального обсуждения вопроса об организации и планировке Пушкинского Дома. 1909-й год особенно важен в истории Дома: в это время был приобретен Пушкинский Музей А. Ф. Онегина в Париже, представляющий ценное собрание рукописей Пушкина, Жуковского, Тургенева и других русских писателей, книг, иконографии и литературных реликвий. По условию, Музей должен был оставаться в Париже во владении Онегина до его смерти. В текущем 1925 г. Онегин скончался, и в настоящее время представитель СССР во Франции Л. Б. Красин уполномочен Академией вести дело о вводе Пушкинского Дома во владение указанным имуществом, а также капиталом, завещанным Онегиным Дому.

В 1911 г. в Пушкинский Дом поступил первый автограф Пушкина, а из бывшего его имения с. Болдина получен был оригинальный портрет поэта (пастель), работы едва ли не самого Кипренского. Вскоре затем Пушкинский Дом впервые получил возможность развернуть часть собранных коллекций — в трех небольших залах и в вестибюле главного здания Академии Наук, а в 1914 г. было положено начало издательской деятельности Дома выходом в свет первого выпуска „Временника“ Дома.

Начавшаяся в июле этого года война крайне неблагоприятно отразилась на деятельности Пушкинского Дома, заставив его, между прочим, свернуть свою выставочную часть. Однако, в 1915 г. удалось издать 2-й выпуск „Временника“, — за 1914 г.; в нем впервые были опубликованы, в качестве приложений, принадлежащие Дому историко-литературные материалы с комментариями. О быстром росте коллекций Дома можно судить по тому, что к 1-му января 1916 г. Библиотека его насчитывала уже до 30.000 томов, а Рукописное Отделение — до 10.000 рукописей.

Революционный 1917 г. принес Дому богатые приращения, а именно Пушкинский Музей б. Александровского Лицея и Лермонтовский Музей б. Николаевского Кавалерийского Училища. Издательская деятельность Пушкинского Дома в 1917 г. выразилась выпуском в свет книги „Ап. А. Григорьев. Материалы для его биографии“. Кроме того, материалы Пушкинского Дома в обработке его сотрудников стали публиковаться в других изданиях.

В 1918 г. (20 апреля) Конференция Академии Наук постановила принять Пушкинский Дом, как сложившееся учреждение, в число состоящих при Академии научных институтов.

Коллекции Дома продолжали между тем быстро разрастаться, как путем частных пожертвований (преимущественно), так и благодаря неоднократным ассигнованиям денежных сумм на экстренные надобности Пушкинского Дома, а в 1919 г. было утверждено Конференцией Академии новое „Положение о Пушкинском Доме“ и о его первом штате и утверждена первая расходная смета Дома. В то же время, 20 февраля, для нужд Пушкинского Дома было передано здание Архива Таможенного Департамента на Тифлисской улице, рядом с новой Библиотекой Академии. С момента введения штатов работа Дома пошла более планомерно, и явилась возможность приступить к разработке и систематизации тех коллекций, которые были накоплены с 1905 г. Из поступлений 1919 года следует особо отметить знаменитое Дашковское собрание рукописей в той его части, которая касается истории русской литературы и включает в себе автографы едва ли не всех русских писателей. Нельзя также не указать, что в 1920 г. Русский Музей передал Дому портрет Пушкина типа Тропинина, и что в том же году для нужд Пушкинского Дома был получен дом-особняк бывш. Абамелек-Лазарева на ул. Халтурина. Это стильное здание дало Дому возможность устройства периодических историко-литературных выставок и открытых научных собраний, что и было им широко использовано. С 1921 года Дому удалось начать организацию выставок (памяти Достоевского и Некрасова) и устройство открытых научных собраний (5). В следующем году Дом перенес свои коллекции и работу из главного здания Академии в упомянутое выше здание на Тифлисской улице, что дало ему возможность во всей широте развернуть работы по систематизации и научному описанию коллекций. Тогда же Пушкинским Домом были устроены две выставки: 1) „Пушкин и его современники“ и 2) „Памяти Ап. А. Григорьева“; к обеим выставкам, как и к предыдущим, были изданы путеводители. Открытых научных собраний состоялось 16; кроме того, было издано 13 книг (см. ниже). Выставки: „Книга Пушкина“; „Русские писатели в изданиях для детей“; „Столетие „Евгения Онегина““; „40-е годы в русской литературе“; „Русская художественная литература за революционные годы“ были организованы в 1923 г.; открытых научных собраний состоялось 30, а издательская деятельность выразилась выпуском в свет 3 книг (см. ниже).

В 1924 г. Пушкинский Дом устроил юбилейную выставку по случаю 125-летия рождения Пушкина, причем издал ко дню ее открытия особую юбилейную книгу: „Пушкинский Дом при Российской Академии Наук. Исторический очерк и путеводитель“ и еще 7 книг. Научных собраний в 1924 г. состоялось 32. Тогда же Дом получил, взамен прежнего выставочного помещения на улице Халтурина, новое помещение — в академическом здании на Тучковой набережной д. № 2-а, рядом со своим зданием на Тифлисской улице.

Текущий 1925-й год был занят по преимуществу внутренней организационной работой, а также устройством выставочной части Музейно-иконографического Отделения Дома, впервые перешедшего от системы периодических выставок к постоянной экспозиции. Издательская деятельность Пушкинского Дома выразилась в выпуске в свет трех книг: о Декабристах, о Пушкине и о Чехове, и материалов о Лаврове.

ЗАДАЧИ ПУШКИНСКОГО ДОМА.

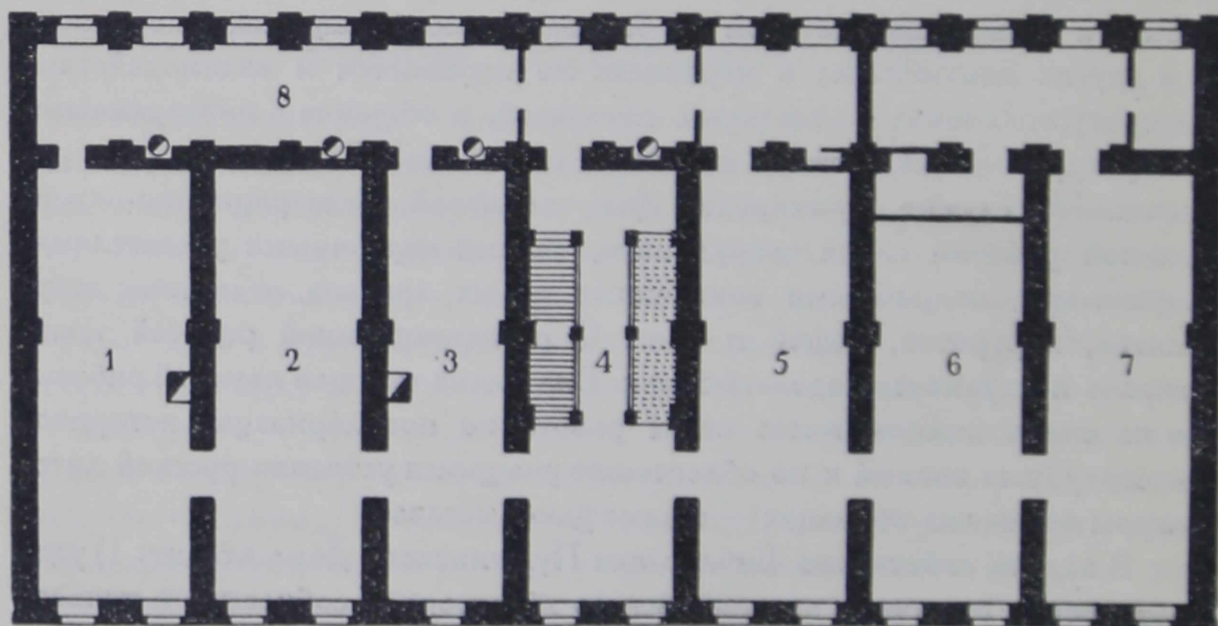
Пушкинский Дом — одновременно памятник Пушкину и посвященный имени поэта институт новой русской литературы. В этом двойном значении заключается причина двойственности задач Дома. Как памятник Пушкину в собственном смысле, он стремится сосредоточить в себе все то, что относится к истории жизни и творчества поэта и что не вошло еще в другие государственные хранилища: его рукописи, его портреты, вещи; рукописный, портретный, иллюстрационный материал, относящийся к нему и к его эпохе; все без исключения печатные материалы о нем — издания сочинений, книги, брошюры, журналы, листовки и проч. — полную „Пушкиниану“. Как институт новой русской литературы, Пушкинский Дом ставит себе цели гораздо более широкие: по словам ныне покойного его директора, акад. Н. А. Котляревского, высказанным еще в 1913 г., Дом поставил себе задачей „прежде всего собрать такую библиотеку по истории русской литературы XIX века, которая удовлетворяла бы самым строгим научным требованиям; затем попытаться сосредоточить в этой библиотеке наивозможно большее количество рукописей и бумаг русских писателей истекшего столетия и, по возможности, реликвии, относящиеся к их жизни и творчеству. Музей, хранящий такие коллекции, облегчающие всякому исследователю его научную работу над историей новой русской словесности, был бы вполне достойным памятником, воздвигнутым во имя и во славу Пушкина“.

С самого возникновения Дома, образ Пушкина остается для него тем знаменем и тем вдохновляющим символом, которые направляют его деятельность; но исторический ход развития учреждения заставил его охватить своими собраниями и конец XVIII, и весь XIX, и начало XX века и несколько изменить схему, начертанную в первые годы существования Дома: центральное место в Доме и по размерам, и по научному значению, заняло Рукописное Отделение, а подсобными по отношению к нему стали два другие Отделения — книжное (Библиотека) и иконографическое (Музей). Выдвижение на первый план Рукописного Отделения вызывается не только быстрым ростом его собраний, но и всем современным направлением историко-литературных исследований. Текстологические работы — история и установление текста по рукописям — составляют основу изучения произведения и его творческой истории; лишь путем анализа рукописей можно прийти к твердым выводам в области теоретической поэтики и языка; для воссоздания истории творчества писателя необходимо обращение к мельчайшим деталям его биографии, содержащимся в переписке и в других документах; в переписке же отражается и взаимодействие литературных школ и отдельных писателей, и общение с иностранными литературами путем чтения и личных отношений. Всем такого рода разысканиям служит Пушкинский Дом — черновой, регистрационно-описательной работой своих сотрудников, своими карточными указателями, алфавитами, подробными описаниями целых архивов, отдельных документов, портретов, вещей и книг. С регистрационной работой тесно связана и научно-исследовательская. Вне плана текущей научной работы, но на очень важном месте стоит работа по популяризации историко-литературных знаний и по облегчению учащимся усвоения русской литературы на живых образцах — с помощью выставок.

В задачи собственно Библиотеки Пушкинского Дома входит: 1) удовлетворение интересов академического характера — собирание в наивозможной полноте всех материалов, относящихся до изучения писателей нового времени, в их историко-литературном родстве и историческом и бытовом окружении; 2) содействие практическим целям исследователей по установлению текста изучаемого писателя, его трудов и дней и синтеза литературных явлений данной эпохи и среды. Ставя себе эти задачи, Библиотека Пушкинского Дома развивает свои работы в вышеуказанном направлении и в приращении своих богатств в вышеочерченных рамках; впоследствии на долю Библиотеки выпадут различные библиографические работы по собиранию библиографии произведений

художников русского слова, критиков, историков литературы, журналистов, по описанию русских литературных журналов и газет и т. п. работы, которыми так бедна русская литература и в которых так нуждаются ученые исследователи.

Что касается задач, преследуемых Музейно-иконографическим Отделением Пушкинского Дома, то они, прежде всего, заключаются в собирании по возможности полной иконографии как самого Пушкина, так и его старших современников, предшественников и последователей и в регистрации и научном описании этих коллекций; в составлении возможно более полной картотеки по иконографии русских писателей, имеющейся в других собраниях, а также рассеянных по различным изданиям; наконец, — в постепенном опубликовании описаний своих коллекций, что отчасти уже и выполнено в каталогах выставок, устроенных до сего времени Домом, а также в его „Путеводителе“.



ОБЪЯСНЕНИЕ К ПЛАНУ.

(Тифлисская ул., д. № 1).

Зал 1 и 2 — Библиотека; Зал 3 — Музей: Предшественники Пушкина; 4 Вестибюль — Личная библиотека Пушкина; Зал 5 — Пушкин и его современники (1799—1830); Зал 6 — Пушкин и его современники (1831—1837); Лермонтов; Зал 7 — Рукописное Отделение; 8 Галлерея — Рукописное Отделение. Канцелярия. Кабинеты Старшего Ученого Хранителя и Директора.

ОПИСАНИЕ ОТДЕЛЕНИЙ ПУШКИНСКОГО ДОМА.

Рукописное Отделение (Залы 7 и 8).

Среди рукописных фондов Дома центральным и главным является собрание автографов Пушкина, обнимающее до 400 отдельных рукописей поэта. Они частью приобретены и получены по одному, частью выделены из разных собраний, поступивших в Пушкинский Дом, в числе которых главные — Пушкинский Лицейский Музей, собрания Шляпкина, Ефремова, Плетнева, Грота, Семейского, Дашкова, К. Р., Раевского, Вревских, Бартенева и проч., не считая Музея А. Ф. Онегина, еще не перевезенного из Парижа. Крупнейшими рукописями поэта являются: „Кавказский Пленник“, рукопись издания „Стихотворений“ (часть III, 1832 г.) и материалы к „Истории Петра Великого“ (22 тетради); множество целых стихотворений и отрывков в черновых и белых автографах, обширное (свыше 300 №№) собрание писем Пушкина и к нему, его рисунки и проч. В тех же собраниях имеется большое число документов к биографии Пушкина и его современников. Следующий по значению рукописный фонд Пушкинского Дома — Лермонтовский, куда вошли все рукописи поэта из Лермонтовского Музея в 22 тетрадях и ряд других отдельных его автографов. Почти все крупные произведения — поэмы, драмы и повести Лермонтова, до 400 мелких стихотворений и несколько писем представлены здесь, вместе с обширными документальными материалами биографического характера.

В Пушкинский Дом поступили рукописные собрания многих коллекционеров, охватывающие самые разнообразные эпохи и разных авторов. Таковы: знаменитое Дашковское собрание, в 525 томах и нескольких тысячах отдельных автографов представляющее почти всех русских писателей с конца XVIII до начала XX века; собрания „Русской Старины“, П. И. Бартенева, П. А. Ефремова, А. Н. Пыпина (частью) и многих других.

Не перечисляя все литературные имена, представленные в рукописных собраниях Пушкинского Дома, упомянем главнейшие. — В отдельных, правда незначительных по количеству автографов представлены все почти важнейшие писатели XVIII века: Ломоносов, Тредьяковский, Державин, Фонвизин, Княжнин, Хемницер, В. Майков, Сумароков, Новиков и проч., и начала XIX века, до-пушкинской поры: Дмитриев, Озеров, Карамзин, Шишков, Батюшков, А. Е. Измайлов, Гнедич.

Имеются многие рукописи В. А. Жуковского (в том числе „Ундина“ и „Наль и Дамаянти“) и большое количество его писем. — Из других современников Пушкина хорошо представлены: Грибоедов, Дельвиг (почти все его стихотворения), Боратынский, Вяземский, Языков, Веневитинов, Полежаев, Кукольник; имеются полностью или частями архивы Теплякова, Сенковского, Плетнева, Никитенка, Погодина, Ободовского и др. Из писателей-декабристов назовем: Рылеева, Бестужева-Марлинского, Кюхельбекера, А. Одоевского, представленных очень полно; семейную и дружескую переписку и документы о декабристах находим в архивах Пушиных, Ивашева, Оболенского, фон-дер-Бриггена, в собраниях „Русской Старины“, Дашковском, А. А. Ивановского и др.

Автографы Гоголя немногочисленны, но ценны: это — том бумаг, изорванных писателем и спасенных, почти из огня, Погодиным („Пропавшая грамота“ и др. отрывки), и некоторое количество писем. — К эпохе 1830—40 годов относятся отдельные письма и рукописи Белинского, Станкевича, Боткина, Грановского, Герцена, Огарева, Надеждина, Чаадаева (преимущественно в собрании Пыпина), обширный Прямухинский архив Бакуниных, разрозненные части громадного архива Аксаковых, частично архивы Григоровича, Каткова, Каратыгина и других.

Середина XIX века представлена архивами: Анненкова, Гаевского, Даля, Добролюбова, Достоевского, Зотова, Кавелина, Лонгинова, Марка-Вовчка, А. Майкова, И. А. Панаева, Полонского, Пятковского, Старчевского, Фета и проч. В каждом — рукописи произведений их владельцев, иногда в исчерпывающей полноте (Майков, Полонский), биографические документы и обширная переписка. Из отдельных писателей назовем наиболее крупных: Тургенева („Нахлебник“, „Стихотворения в прозе“ и др., и большая переписка, обнимающая свыше 1500 писем его и к нему); Некрасова (черновик „Кому на Руси жить хорошо“, ряд стихотворений и писем); Гончарова („Записки о плаваньи“, отрывки из „Обрыва“, „Воспоминания“, письма); Островского („Очерки Замошворечья“, „Свои люди—сочтемся“, „Снегурочка“, „Дмитрий Самозванец“, переводы, многие другие пьесы, отрывки и письма); Писемского („Старческий грех“); Тютчева (отдельные стихотворения и письма); Фета (черновые тетради стихотворений); А. К. Толстого („Посадник“, стихотворения и письма); Щербину; Ап. Григорьева („Листки из рукописи скитающегося софиста“, „Борьба“, „Прометей“, переводы, стихотворения, статьи и письма); отдельные рукописи Чернышевского, архив До-

бродюбова, письма и статьи Писарева и проч. — Из рукописей Достоевского в Пушкинском Доме хранятся: отрывки из „Преступления и Наказания“, из „Подростка“, „Бесов“, „Братьев Карамазовых“, глава из „Дневника Писателя“, „Речь о Пушкине“, отрывки воспоминаний А. Г. Достоевской, переписка и проч. Автографов Л. Н. Толстого немного — почти исключительно письма. Богатый фонд рукописей Салтыкова-Щедрина представляет почти все его главные произведения — полностью и в отрывках, и множество писем его и к нему. Имеется несколько автографов Лескова и письма его. Вторая половина XIX века представлена крупными архивами М. М. Стасюлевича и семьи Стасовых (последний охватывает весь XIX век). К периоду 1870 — 1880 годов преимущественно относятся архивы: Кавелина, Г. К. Градовского, Скальковских, Кигна, П. А. Козлова, Литературного Фонда и многие другие. Из отдельных писателей назовем: Г. И. Успенского, Златовратского, Надсона, Гаршина, С. Н. Терпигорева (Атаву).

Последние десятилетия XIX и начало XX века представлены архивами: В. П. Авенариуса, Ф. Д. Батюшкова, Ю. Д. Беляева, П. Д. Боборыкина, Ф. А. Витберга, Н. М. Гарина-Михайловского, Л. Я. Гуревич, А. А. Кауфмана, К. Р., И. Л. Леонтьева-Щеглова, А. А. Лугового-Тихонова, Н. К. Михайловского, П. О. Морозова, В. И. Немировича-Данченка, Д. И. Овсяннико-Куликовского, М. И. Писарева, Постоянной Литературной Комиссии при Академии Наук, журнала „Русское Богатство“, С. И. Смирновой-Сазоновой, О. Н. Чюминой-Михайловой, Т. Л. Щепкиной-Куперник, И. И. Ясинского, И. И. Янжула и мн. др. Начало архиву писателей послереволюционных лет положено в небольшом (около 200 №№) собрании автографов современных писателей, составленном для выставки 1923 г. „Русская Художественная Литература за последнее пятилетие“.

Общее количество отдельных архивов и собраний Рукописного Отделения — свыше 250-ти; они заключают до миллиона отдельных рукописей. Из этого числа описано свыше 130 собраний, составляющих 21.000 инвентарных № № и до 50.000 карточек, обнимающих около полумиллиона рукописей. Дальнейшее описание собраний продолжается, но новые поступления идут с ним наравне и даже обгоняют его.

Библиотека (Залы 1 и 2).

Библиотека Пушкинского Дома насчитывает в своем составе до 120.000 томов книг и журналов при 50.000 названий, из которых большая часть, на русском и лишь незначительная (около 4.000 названий) — на иностранных языках. Ядром библиотеки является личная библиотека самого Пушкина (4.000 томов), библиотеки и собрания книг друзей, родственников и современников великого поэта (Андрея Пушкина, Плетнева, Вревских из с. Тригорского, Павлищева, Греча и др.), исследователей его жизни и творчества и издателей его сочинений (Лонгина — дар его дочери кн. А. М. Козловской, — Гаевского, Ефремова, Морозова).

Главные фонды Библиотеки Пушкинского Дома, кроме только-что перечисленных собраний, составляют коллекции книг из личных библиотек целого ряда художников слова и критиков, историков литературы и книжных собирателей за последние полтора столетия, начиная со второй половины XVIII века (как, например, книги из библиотеки автора „Душеньки“ — И. Ф. Богдановича) и кончая началом XX века (более или менее полные собрания книг из библиотек Полонского, В. Гаршина, А. Майкова, Тихонова (Лугового), Леонтьева (Щеглова), К. Р., Дашковых, Пантелеева, Н. А. Котляревского и др.). Каждый из этих фондов, поступивших в Пушкинский Дом при различных условиях и в разных степенях сохранности и полноты, хотя и не являет во всеохватывающем объеме книжной „обстановки“ рабочего кабинета его бывшего владельца, тем не менее, даже взятый в отдельности, представляет самодовлеющий интерес по подбору и происхождению книг и высокую литературную ценность по самому своему составу. Слитые же в одно хранилище, к тому же пополненное побочными, случайными и отдельными поступлениями, и объединенное общим каталогом, эти фонды представляют уже исключительное по своему богатству собрание, не только с точки зрения библиографической или музейной (как собрание редкостей, порою в роскошно сохранившихся экземплярах, или книжных реликвий самих творцов слова и коллекций предметов, носящих на себе, порою, весьма любопытные аннотации, надписи, посвящения, пометы — авторские, редакторские, собирательские, любительские и т. п.), но по преимуществу со стороны библиотечной научной стоимости, как мощное подсобное учреждение в исследовательской лаборатории Пушкинского Дома. Библиотеку его соста-

вляют, главным образом, сочинения русских писателей нового времени, от конца XVIII в. вплоть до наших дней; сочинения в виде 1) первых публикаций в периодической печати, в повременных и т. п. изданиях и сборниках; 2) „первых изданий“ (*editiones principes*) и 3) всех последующих, а равно и 4) всех так называемых „собраний“ и „полных собраний сочинений“. Особенно богато представлена эпоха Пушкина и, конечно, сам Пушкин, а также Лермонтов: первые публикации того и другого, прижизненные издания их сочинений и все последующие в Библиотеке Пушкинского Дома имеются полностью; весьма обильно представлена и литература о них, благодаря отчасти тому обстоятельству, что в Дом поступили целиком библиотеки б. Пушкинского и Лермонтовского Музеев. Далее, Библиотека включает весьма солидный, фундаментальный подбор литературы о писателях: 1) материалов и библиографических изысканий по выяснению и установлению литературного наследия авторов, — текстов их сочинений, 2) материалов критического и историко-литературного характера, 3) биографических источников, в виде переписки, архивов, мемуаров и т. п. пособий, т. е. отдельных монографий и мелких статей и заметок, как отдельно изданных или оттиснутых, так и вырезанных из журналов, газет и т. п. изданий. В качестве подсобных материалов, Библиотека располагает значительным количеством книг общего историко-литературного характера и справочного — по вопросам языка, быта, искусства, генеалогии и т. п., а также большим подбором иностранных классиков, в оригиналах и переводах, и переводов русских писателей на иностранные языки; заслуживает быть упомянутым и отдел *Rossica* и нотный. В настоящее время развертывание Библиотеки, значительная часть которой долгое время была под спудом, в ящиках, подходит к концу; заканчивается работа по шифрованию и общей каталогизации; организуются работы по составлению систематического каталога.

Музейно-иконографическое Отделение.

Коллекции этого Отделения распадаются на две части: первая основная, состоит приблизительно из 20.000 рисунков, гравюр, литографий и других воспроизведений портретов русских писателей и общественных деятелей второй половины XVIII, всего XIX и начала XX вв., а также из видов местностей, связанных с их деятельностью, иллюстраций к их произведениям и проч. Эта часть, как имеющая по преимуществу научное значение, закрыта для обозрения широких кругов посети-

телей, но всегда открыта для лиц, научно-работающих в области истории русской литературы. Хранится она в особых шкафах и комодах в рабочем помещении Дома (Тифлисская ул., д. № 1). Для облегчения пользования указанными материалами имеется алфавитный каталог. Было бы крайне затруднительно перечислить в кратком очерке все наиболее ценные предметы этой коллекции; упомянем хотя-бы о том, что в ней имеется значительное количество единственных в своем роде листов гравюр и литографий, а большинство фотографий писателей носят на себе их автографы.

Вторая часть — музейно-экспозиционная, насчитывающая в себе свыше 1500 портретов и бюстов различных писателей, — кроме чисто научных целей предназначена еще к тому, чтобы дать всем желающим возможность наглядно ознакомиться с иконографическим и иллюстрационным материалом по истории новой русской литературы. В этих целях, в трех залах и в вестибюле здания Пушкинского Дома на Тифлисской ул. № 1 и в десяти небольших залах и кабинетах академического здания на Тучковой наб. № 2-а выставлен ряд портретов, бюстов, статуй и статуэток писателей, виды памятных местностей, различные реликвии, а также наиболее характерные образцы рукописей и более редкие и интересные издания их произведений. При распределении экспозиционного материала соблюден смешанный принцип, соединяющий в себе хронологическую последовательность с объединениями по литературным направлениям.

В здании на Тифлисской ул., д. № 1.

По отдельным залам материалы распределены следующим образом:

Зал 3.

Предшественники Пушкина, преимущественно члены Российской Академии, — коллекция портретов масляными красками, украшавшая некогда помещение вышеназванной Академии. Кроме того, в том же зале помещены мраморные, бронзовые и гипсовые бюсты писателей XVIII и первой четверти XIX вв., ряд акварельных, гравированных и литографированных портретов, виды памятных местностей и некоторые реликвии. Всего в этом зале выставлено свыше 100 портретов.

Вестибюль 4.

Здесь помещена личная библиотека Пушкина, насчитывающая свыше 4000 томов, из коих многие носят на себе автографы поэта; тут же на-

ходятся портреты некоторых членов рода Пушкиных и картины: Репина — „Пушкин на Лицейском экзамене“ и Наумова — „Дуэль Пушкина“.

Зал 5.

Посвящен Пушкину и его современникам и отчасти 1812 году и 14-му декабря 1825 года. Последние две исторические даты введены, как даты событий, имевших значение в биографии и в творчестве Пушкина. Посвященная Пушкину коллекция не могла быть уместена в одном зале, а потому часть ее расположена в следующем зале (6). Всего в ней насчитывается до 500 отдельных портретов маслом и акварелью, литографий и фотографий, а также множество бюстов из мрамора, бронзы и гипса, ряд различных реликвий, документов, рукописей и книг. Различных портретов Пушкина имеется 37, среди которых особенно примечательны портреты работы Вивьена, Кипренского, типа Тропинина и Линева. Кроме того выставлены бюсты поэта (мрамор и бронза) работы Витали и Гальберга, около 30 различных вещей, принадлежавших лично ему, 33 портрета членов его семьи, ряд семейных документов, рисунки и проч. Довольно богата коллекция декабристов, состоящая из оригинальных живописных и других портретов и видов местностей Сибири. В общем, несмотря на некоторые неизбежные пробелы, Пушкинская коллекция уже теперь дает достаточно полную и яркую картину жизни и творчества поэта.

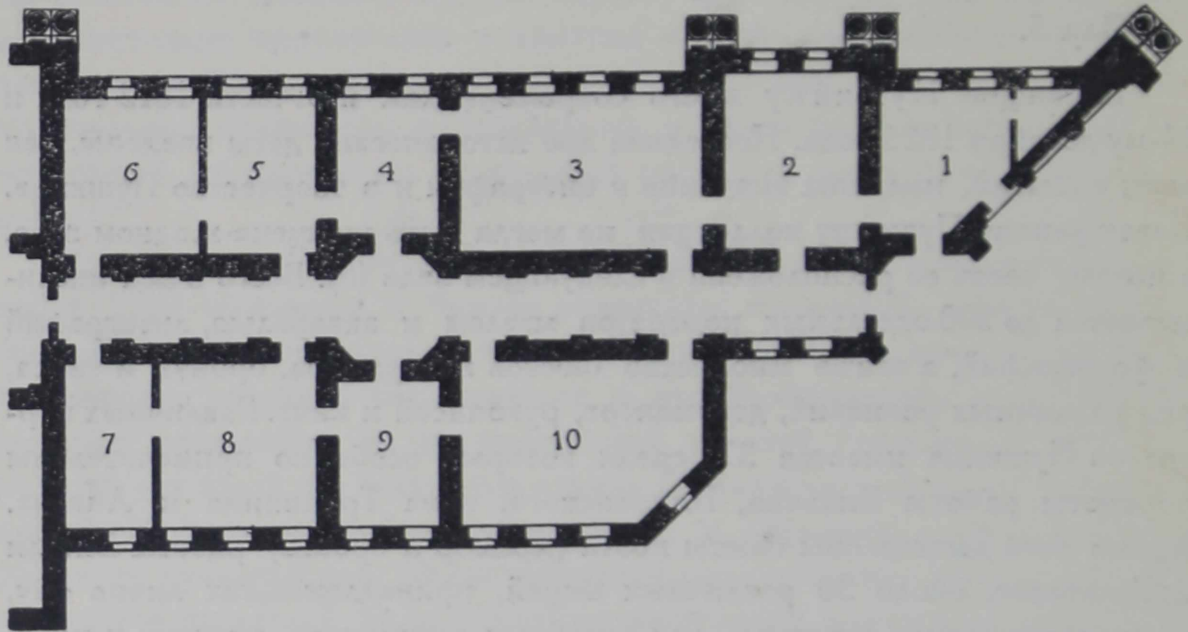
Зал 6.

Содержит в себе, как упомянуто выше, конец Пушкинской коллекции и, кроме того, коллекцию, посвященную второму великому поэту — Лермонтову. Из весьма значительного материала этой коллекции удалось, в силу недостатка места, выставить лишь около 100 различных портретов и рисунков поэта и окружавших его людей. Особенно интересны, конечно, портреты самого Лермонтова (36), среди которых имеются оригиналы работы Горбунова, Клиндера, Палена и др., а также оригинальные портреты его предков (5). Обращают на себя внимание довольно многочисленные рисунки и картины самого поэта (11), который, как известно, был весьма недурным художником.

Таковы выставочные коллекции Пушкинского Дома, расположенные в здании на Тифлисской улице.

В здании на Тучковой набережной д. № 2-а.

Коллекции, относящиеся к последующим периодам русской литературы, выставлены в залах, расположенных в следующем порядке:



ОБЪЯСНЕНИЕ К ПЛАНУ.

(Тучкова наб., д. № 2-а).

1. Приемная. Портреты и бюсты Пушкина; 2. Гоголь и его современники. „Натуральная школа“; 3. Тургенев. Толстой. Достоевский; 4 и 5. Поэты и драматурги; 6. Западники и славянофилы; 7. Некрасов и группа „Современника“; 8. 1860—1870-е годы; 9. 1880—1890-е годы; 10. 1900-е годы.

Приемная (1),

украшенная портретами и бюстами Пушкина, сделанными по преимуществу после смерти поэта.

Кабинет (2),

посвященный Гоголю, его современникам и „натуральной школе“ (в широком смысле слова). Здесь выставлено 30 портретов Гоголя и около 100 портретов его современников, а также Писемского, Островского, Гончарова. Из портретов Гоголя интересны оригинальные портреты работы Жерена, Дмитриева-Мамонова и Каратыгина. В том же кабинете выставлен ряд бюстов названных писателей, некоторые принадлежавшие им вещи, их рукописи и издания их сочинений.



Зал 5. Пушкин и его современники.

Зал (3),

посвященный Тургеневу, Толстому и Достоевскому. Наиболее богато Тургеневское собрание, насчитывающее 57 различных портретов писателя, несколько его бюстов (работы Антокольского, Ж. Полонской, Забелло и др.) и ряд видов Спасского-Лутовинова, работы поэта Я. П. Полонского. Вторым идет собрание, посвященное Достоевскому, заключающее в себе 25 портретов его самого (в том числе работы Крамского, Земцова и др.), его бронзовый бюст работы Бернштама и ряд реликвий. Что касается Толстовской коллекции Пушкинского Дома, то она незначительна, так как все наиболее ценное собрано в специальном Толстовском музее.

Два кабинета (4) и (5),

посвященные поэтам и драматургам и заключающие в себе около 200 портретов писателей 40–80 гг. XIX в. Среди них выделяется группа портретов семейства Майковых, заключающая в себе ряд оригинальных работ кисти отца поэта, рисунков его же, И. Е. Репина, самого поэта и др. Отдельные оригинальные портреты и бюсты А. В. Кольцова, Е. П. Ростопчиной, И. П. Мятлева, А. К. Толстого, Я. П. Полонского, Фета, Апухтина, Вл. Соловьева и др. В пределах этих двух кабинетов поэты и драматурги расположены хронологически.

Кабинет (6),

посвященный „западникам“ и „славянофилам“ и заключающий в себе около 70 портретов славянофилов и около 100 портретов западников. Из числа первых наиболее полно представлена семья Аксаковых. Интересны отдельные портреты и бюсты Шевырева, Белинского, Герцена, Валериана Майкова, Станкевича, Краевского и ряда других. Здесь же выставлена группа „украинофилов“ с Шевченком во главе.

Кабинет (7),

посвященный Некрасову и группе „Современника“, включает в себе 35 портретов самого Некрасова, в том числе оригиналы работы Крамского (масло) и Захарова (акварель 1843 г.) и 85 портретов различных сотрудников „Современника“ и лиц, идейно к ним примыкавших. Интересен письменный стол и мебель, составлявшие некогда обстановку кабинета самого Некрасова.

БИБЛИОТЕКА
Н. М. С.
Инв. № 2110



БИБЛИОТЕКА
Н. М. С.
Инв. № 2023

Зал (3). Тургенев, Толстой, Достоевский.

Зал (8),

посвященный литературным, общественным и общественно-педагогическим деятелям 60-х и 70-х гг. прошлого столетия. В нем особенно полны группы М. М. Стасюлевича и „Вестника Европы“, В. В. Стасова, а также отдельные портреты и бюсты Ушинского, Пирогова, К. К. Арсеньева, Я. К. Грота и др. Всего в этом зале имеется свыше 160 портретов и бюстов.

Кабинет (9),

посвященный писателям и общественным деятелям 80-х и отчасти 90-х гг., включает в себе свыше 90 различных портретов и бюстов. Среди них интересны оригинальные портреты и бюсты В. М. Гаршина, В. Г. Короленко, Г. И. Успенского и ряда других. Здесь же выставлены письменный стол Н. К. Михайловского, адреса, поднесенные ему к юбилею, письменный стол и принадлежности к нему В. М. Гаршина и ряд других памятных предметов.

Зал (10),

посвященный литературным деятелям последнего десятилетия XIX в. и первых десятилетий XX в., насчитывает около 100 различных портретов и бюстов. Среди них особенно богата коллекция Леонида Андреева, а также интересен ряд отдельных портретов М. Горького и других писателей, уже вошедших в историю русской литературы и ставших предметом научно-исторического изучения.

НАУЧНО-ИССЛЕДОВАТЕЛЬСКАЯ РАБОТА.

Научно-исследовательская работа Пушкинского Дома выражается, прежде всего, в систематизации и описании коллекций. Эта работа, требующая углубленного подхода к описываемому архиву или собранию, его изучения по существу, знания творчества, биографии и окружения данного лица, должна основываться на определенных методах, вырабатываемых и усовершенствуемых в практике учреждения. Сложная система описания рукописей, принятая в Доме, не проводится полностью, как кажется, в других хранилищах Ленинграда и Москвы, но тем не менее признана необходимой, т. к. в результате ее является карточный указатель, обнимающий (по Отделениям) все рукописи, — названия произведений, авторов, адресатов и проч. — и все книги и музейные предметы



Кабинет (6). „Славянофилы“, и вид в кабинеты (4) и (5). Поэты.

и делающий собрание Пушкинского Дома широко доступным для исследователей. Более специальную исследовательскую работу выполняет Пушкинский Дом в своих научных изданиях, носящих в большинстве коллективный характер. В них Дом первой своей задачей полагает работу над рукописями, над текстами и опубликование материалов, хранящихся в его собраниях, научно отредактированных и снабженных комментарием. Такой характер сборников материалов, приуроченных к одному лицу или к одной эпохе или теме, и имеет большинство изданий, вышедших в серии „Трудов“ Пушкинского Дома, от „Временников“ 1913 и 1914 гг. до сборников, вышедших в последнее время и посвященных Островскому, Салтыкову, Декабристам, Пушкину и Чехову (список их см. ниже).

Особое место занимают в работе Дома труды о Пушкине, ставящие себе целью издание еще неизвестных в научном обороте текстов, — вышедшая три года назад книга „Неизданный Пушкин. Собрание А. Ф. Онегина“ Пгр. 1922 г. и „Неизданный Пушкин. Выпуск второй. Собрания Л. Н. Майкова и К. Р.“ — книга, лежащая уже два года в рукописи. Оба труда — коллективные; первый из них занял свое место в Пушкиноведении, вследствие новизны методов и самого типа издания, выработанных в совместной работе сотрудников. Но в продолжение работы пушкинистов, сотрудников Дома, путем проверки и критики выяснились и методологические дефекты сборника — и второй выпуск „Неизданного Пушкина“ был поэтому построен несколько иначе, чем первый. Существенно важно поэтому было бы скорее выпустить его в свет.

Кроме сказанного выше, научная работа Дома выражается и в постоянном участии в его занятиях молодых, начинающих исследователей — которые, при участии или под руководством старших сотрудников Дома, описывают и изучают рукописи, выполняя научные задания как самого Дома, так и других учено-учебных учреждений, в которых они работают.

Связь Пушкинского Дома с научно-литературными кругами, а также меру его научного значения в нашей стране показывают, с одной стороны, многочисленные исследователи, приезжающие со всех концов Союза работать над его материалами (в 1924 г. занималось до 40 человек посторонних, — из них некоторые по много месяцев), и частые справки, за которыми обращаются к Дому ученые учреждения и лица по тем или иным специально-научным вопросам; с другой стороны — постоянные, еженедельные (лишь временно, вследствие ремонта пока прерванные),



Кабинет (7). Некрасов и группа „Современника“.

открытые научные собрания Дома, которых, с 1921 по 1924 г. включ., было 83; на этих собраниях сотрудники Дома и сторонние исследователи читали доклады на разнообразнейшие темы историко-литературных изучений, — от публикации материалов до отвлеченно-методологических вопросов.

В этой живой связи Пушкинского Дома с общим руслом историко-литературной науки, при поддержке такого мощного источника научно-творческой энергии, как Академия Наук, — залог жизненности и дальнейшего развития Пушкинского Дома.

В тесной связи с научно-исследовательской деятельностью Пушкинского Дома стоит его издательская работа. Не располагая самостоятельными средствами на издательство, Дому, однако, при содействии Академии, — т. е. в ее изданиях, и на средства частных издательств, удалось напечатать следующие работы и издания:

* Б. Л. Модзалевский. Описание рукописей Пушкина, находящихся в Музее А. Ф. Онегина в Париже, С.-Пб. 1909, 41 стр.; * Б. Л. Модзалевский. Библиотека А. С. Пушкина. Библиографическое описание, С.-Пб. 1910, 441 стр.; — * Б. Л. Модзалевский. Список рукописей и некоторых других предметов, принадлежащих Пушкинскому Дому, С.-Пб. 1911, 30 стр.; — Временник Пушкинского Дома. 1913, С.-Пб. 1914, XVII+77 стр.; — Временник Пушкинского Дома. 1914, С.-Пб. 1915, VIII+139 стр.; — Аполлон Григорьев. Материалы для биографии. Под редакцией Вл. Н. Княжнина, Пгр. 1917, XXIX+412+016 стр.; — Выставка в память столетия со дня рождения Ф. М. Достоевского в Пушкинском Доме. Путеводитель, 1921; — Некрасов. 1821 — 1921. Выставка в память столетия со дня рождения Н. А. Некрасова. Путеводитель, 1921; — А. С. Поляковъ. О смерти Пушкина (по новымъ даннымъ), 1922; — Дельвиг. Неизданные стихотворения, под редакцией М. Л. Гофмана, 1922; — Неизданный Пушкин. Собрание А. Ф. Онегина, 1922, XXXII+236 стр.; 2-е издание, 1924; — Чехов. Новые письма. (Из собраний Пушкинского Дома). Под редакцией Б. Л. Модзалевского, 1922; — А. С. Пушкин. Гавриилиада. Поэма. Редакция, примечания и комментарий Б. Томашевского, 1922; — Некрасов. Неизданные стихотворения, варианты и письма. Из рукописных собраний Пушкинского Дома при Росс. Академии Наук. 1922, 304 стр.; — Радуга. Альманах Пушкинского Дома, 1922, XII+308 стр.; — Н. А. Котляревский. Пушкин и Россия. Речь, сказанная въ Доме Литераторов на торжественном заседании

* Звездочкой отмечены издания Академии Наук.

11-го февраля (29 января) 1922 г.; — Пушкин и его современники. Указатель Первой Отчетной Выставки Пушкинского Дома при Российской Академии Наук. Составил М. Д. Беляев, 1922; — В. Л. Пушкин. Опасный сосед. Под редакцией и со статьей В. И. Чернышева, 1922; — М. Л. Гофман. Пушкин. Домик в Коломне. История создания и текста, 1922; — Аполлон Григорьев. В память столетия со дня рождения 1822—1922. Биография и путеводитель по Выставке в залах Пушкинского Дома. Составили М. Д. Беляев и В. С. Спиридонов, 1922; — В. Г. Короленко. Письма 1888—1921. Под редакцией Б. Л. Модзалевского, 1922, 352 стр.; — И. А. Кубасов. Декабрист А. И. Одоевский и вновь найденные его стихотворения, 1922 г.; — Сборник Пушкинского Дома на 1923 год. Пушкин. Дельвиг. Крылов. Жуковский. Тургенев. Писарев. Герцен. Чернышевский. Полонский. Стасов. Л. Толстой. 1922, 332 стр.; — Декабрист М. С. Лунин. Сочинения и письма. Редакция и примечания С. Я. Штрайха, 1923; — Литературные портфели. I. Время Пушкина. Статьи, заметки и неизданные материалы по новой русской литературе из собраний Пушкинского Дома, 1923, 104 стр.; — И. А. Гончаров и И. С. Тургенев. По неизданным материалам Пушкинского Дома, с предисловием и примечаниями Б. М. Энгельгардта, 1923, 106 стр.; — Б. Л. Модзалевский, Ю. Г. Оксман и М. А. Цявловский. Новые материалы о дуэли и смерти Пушкина. Со снимком с условий дуэли, 1924; — Г. П. Блок. Рождение поэта. Повесть о молодости Фета. По неопубликованным материалам, 1924, 112 стр.; — Островский. Новые материалы. Письма. Труды и дни. Статьи. Под редакцией М. Д. Беляева, 1924, 459 стр.; — В. В. Буш. Жена писателя. А. В. Бараева-Успенская, Лгр. 1924. * Пушкинский Дом при Российской Академии Наук. Исторический очерк и путеводитель, Лгр. 1924, 174 стр.; — Пушкин. Очерк жизни и творчества, Лгр. 1924, 115 стр.; — * Пушкинская Выставка 1924 г. в Пушкинском Доме. 20 воспроизведений с портретов и рукописей, Лгр. 1924; — Б. Л. Модзалевский. Анна Петровна Керн., Лгр. 1924, 141 стр.; — М. Е. Салтыков-Щедрин. Письма 1845—1889. Под ред. Н. В. Яковлева, при участии Б. Л. Модзалевского, Лгр. 1924, 329+37 стр.; — Б. Л. Модзалевский. Пушкин под тайным надзором. 3-е изд., Лгр. 1925, 106 стр.; — Декабристы. Неизданные материалы и статьи. Подред. Б. Л. Модзалевского и Ю. Г. Оксмана, М. 1925, 336 стр.; — А. П. Чехов. Затерянные произведения, неизданные письма, воспоминания, библиография. Под ред. М. Д. Беляева и А. С. Долинина, Лгр. 1925, 304 стр.

ЗАКЛЮЧЕНИЕ.

Весною 1924 г. Пушкинский Дом отпраздновал, в годовщину 125-летия рождения Пушкина, четверть-вековую годовщину своего существования и на торжестве 200-летнего юбилея Академии выступает, как один из младших по возрасту научных ее институтов. Но вся история Дома, быстрый, почти стихийный рост его научных собраний, — при том по преимуществу путем доброхотных приношений и пожертвований и лишь в незначительной части — путем приобретений на средства Государства, показывает, что Дом возник во-время и отвечает насущным и жизненным научным потребностям. Внешние обстоятельства не всегда были благоприятны для планомерного развития Пушкинского Дома и его работы на пользу науки и широких кругов: годы войны пришлось на первые годы его только-что начинавшейся научной деятельности, а годы революции, принесся много для пополнения его коллекций, долго не давали ему возможности развернуть, как должно, свои собрания в своем, постоянном и необходимым образом оборудованном помещении. Теперь все эти препятствия преодолены, они уже в прошлом, — и Пушкинский Дом стоит перед тою полосой лет, в которые может начать развиваться во всей полноте его научно-исследовательская работа по изучению русской литературы и ее истории и служение интересам широких кругов населения, которые по выставленным коллекциям будут наглядно знакомиться, под руководством своих преподавателей, с прошлым художественной литературы и ее деятелей; круг этих деятелей, — в силу вечных законов природы, постоянно будет увеличиваться и расширяться, а вместе с тем будут разрастаться и расширяться и задачи Пушкинского Дома. Надо надеяться, что ближайшее время даст Пушкинскому Дому возможность сделать еще один существенный шаг в направлении к его окончательному развитию, — получить возможность поместить все свои научные коллекции и музейно-выставочную часть не в двух отдельных и недостаточных по площади, как теперь, а в одном большом и едином помещении, не дробя собрания в двух зданиях: такое объединение даст возможность и более полно, и более удобно представить то, что собрано во всех трех Отделениях Дома, и таким образом создать тот Пантеон русской художественной литературы имени Пушкина, какой, по самой мысли его учредителей и создателей, должен представлять собою Пушкинский Дом, как памятник, посвященный величайшему художнику слова — Пушкину.

ЛИТЕРАТУРНЫЕ ИСТОЧНИКИ.

„Временник Пушкинского Дома. 1913“, С.-Пб. 1914; То же, 1914, С.-Пб. 1915; „Вестник Европы“ 1917, № 1; „Из прошлого. — Невский Альманах — жертвам войны“, вып. II, Пгр. 1917; „Книга и Революция“ 1920, № 1, стр. 61—62; „Наука и ее работники“ 1921, № 2; „Атеней“, сборн., 1924, № 1; „Пушкинский Дом при Российской Академии Наук. Исторический очерк и путеводитель“, Лгр. 1924. — С 1906 г. отчеты по Пушкинскому Дому печатались в годовых Отчетах Академии Наук по I и III Отделениям, а с 1915 г. — в годовых же Отчетах Отделения Русского языка и словесности.

СПРАВОЧНЫЕ СВЕДЕНИЯ.

Пушкинский Дом Академии Наук. — В. О., Университетская линия, Тифлисская ул., 1. Тел. 5-68-17.

Вр. и. о. Директора — акад. Платонов, Сергей Федорович, дом. тел. 1-62-17.

Старший ученый хранитель — член-корреспондент Академии Наук Модзалевский, Борис Львович.

Ученые хранители: Измайлов, Николай Васильевич (Рукоп. Отдел.); Беляев, Михаил Дмитриевич (Муз.-иконогр. Отдел.); Кубасов, Иван Андреевич (Библиотека); Комарова, Варвара Дмитриевна (Рукоп. Отдел.); Коплан, Борис Иванович (Рукоп. Отдел.); Достоевский, Андрей Андреевич (Муз.-иконогр. Отдел.); Шахматова-Коплан, София Алексеевна (Библиотека).

Научные сотрудники I разр.: член-корреспондент Академии Наук Козмин, Николай Кирович и Яковлев, Николай Васильевич (Рукоп. Отдел.); Населенко, Елена Памфиловна (Музейно-иконогр. Отдел.).

Старший библиотекарь — Милютина, Евгения Алексеевна.

Научные сотрудники II разр.: Враская, Варвара Борисовна; Гиппиус, Елена Борисовна; Казанович, Евлалия Павловна; Модзалевская, Варвара Николаевна; Орлеанский, Николай Михайлович; Переселенков, Степан Александрович (Рукописное Отдел.); Пушкарёва, Зинаида Викторовна и Устимович, Петр Митрофанович (Библиотека).

Нештатные сотрудники: Мотовилова, Мария Николаевна; Граве, Наталия Николаевна; Островский, Сергей Александрович; Вержбицкий, Глеб Дмитриевич.

Столяр — Тихонов, Андрей Андреевич.

Вахтер — Филиппов, Иван Трифонович.

Технич. пом.: Беляев, Иван Федорович и Ковалев, Петр Ильич.

Служители: Кравцова, Алида Карловна и Наумович, Зинаида Степановна.

Отделения Пушкинского Дома:

Рукописное Отделение.

Библиотека (Книжные Собрания).

Музейно-иконографическое Отделение:

1. Основное собрание. Залы: Предшественники Пушкина; Пушкин и его современники; Лермонтов.
2. Постоянная Выставка по истории новой русской литературы (от Гоголя до 1900-х годов) — 10 комнат.

Подсобные учреждения:

Издательство.

Канцелярия (Завед. делопроизводством — ученый хранитель Андрей Андреевич Достоевский).
