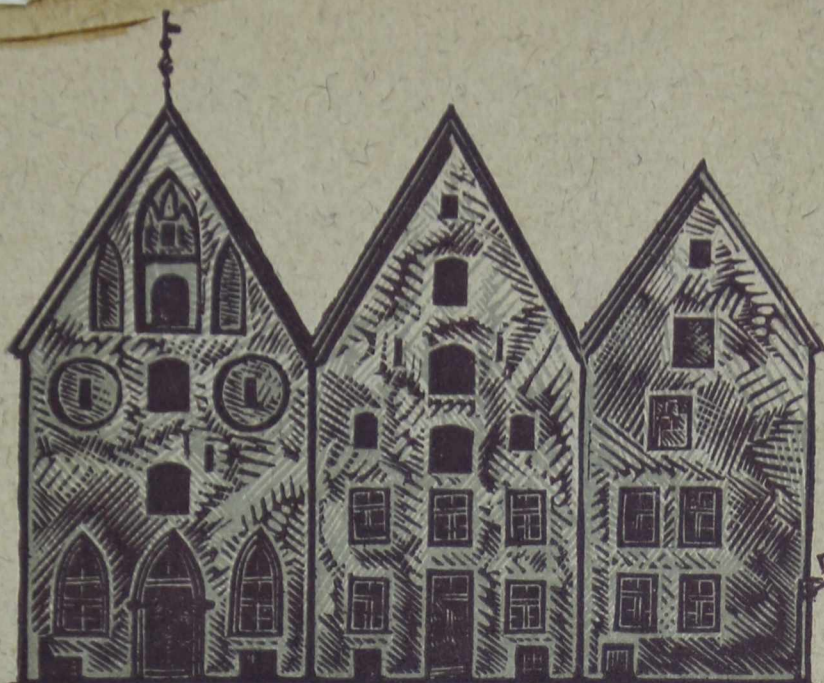


727(с 63)

F34



С Т А Р Ы Й  
Т А Л Л И Н Н



СТАРЫЙ ТАЛЛИНН

*С. П. Григоров*

ИЗ КНИГ  
С. П. Григорова

УДОБЕРНО

28 ОКТ 2009

7

БИБЛИОТЕКА  
Име. № ~~1574~~

1574



Башни на ул. Виру

Литография Э. Окаса

72 (с 63)  
Г-34

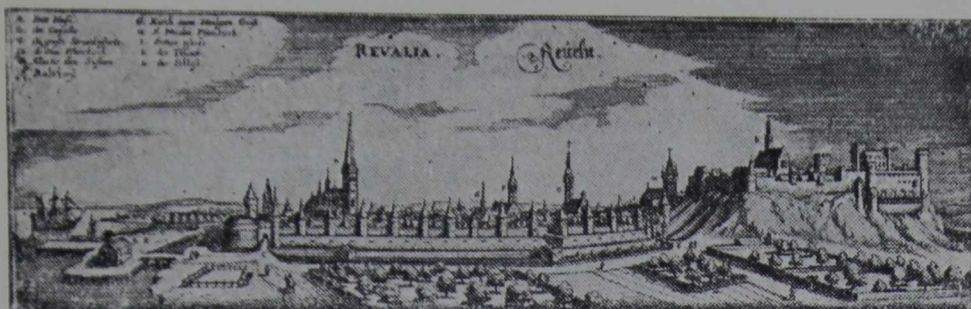
72Г  
Г34

ЮЛИЙ ГЕНС

СТАРЫЙ ТАЛЛИНН  
И  
ЕГО ДОСТОПРИМЕЧАТЕЛЬНОСТИ



ХУДОЖЕСТВЕННЫЙ ФОНД СССР  
ЭСТОНСКОЕ РЕСПУБЛИКАНСКОЕ ОТДЕЛЕНИЕ  
ТАЛЛИНН 1947

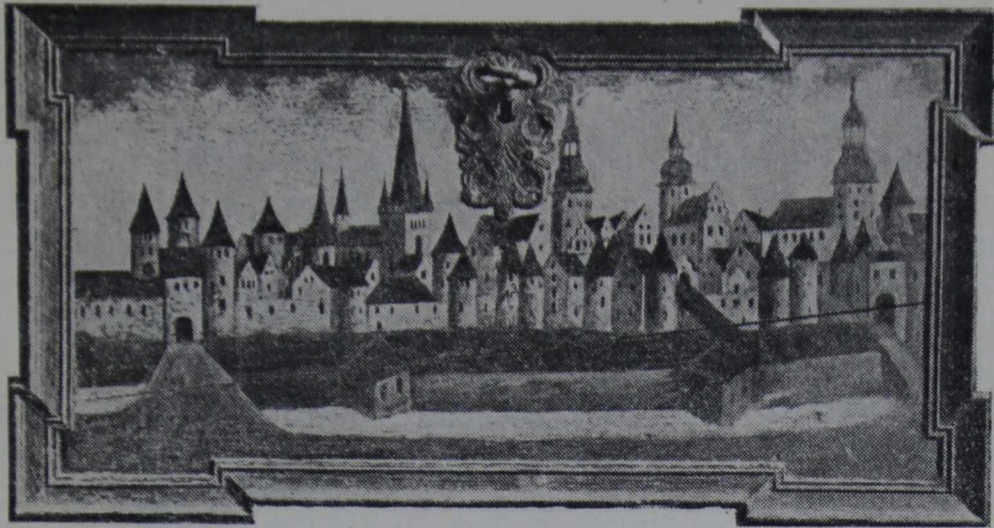


Вид Таллина в 1650 г. (по Мериану)

Среди старинных городов Советского Союза, большое внимание привлекает к себе столица Эстонской ССР, город-музей Таллин. Этот город сохранил основу старой планировки, узкие, кривые улицы с многовековыми домами и крепостные сооружения средневековья.

Задача справочника дать тем, кто интересуется достопримечательностями Таллина сведения по истории города, отдельным его архитектурным памятникам и сохранившимся произведениям искусства средневековья.

---



Вид г. Таллина на сундуке 1688 года для хранения документов магистрата.

### КРАТКИЙ ИСТОРИЧЕСКИЙ ОЧЕРК.

На территории теперешней Эстонии с незапамятных времен обитали эстонские племена. Они были известны русским летописцам под именем «Чуди». «Чудь», пользуясь водными путями (река Нарова, Чудское и Псковское озера, реки Волхов и Великая), часто проникали на земли Кривичей и других славянских племен. Эстонцы были народом предприимчивым и смелым. В случае опасности они укрывались от набегов соседей за стенами своих городищ.

Таким укрепленным городищем был когда-то и Таллин. Высокий холм, с крутыми, обрывистыми склонами, представлял собою прекрасную защиту.

Городище Линданиса, (древний Таллин), как крепость и торговый пункт упоминается в скандинавских сагах. В русских летописях и былинах встречаем названия «Леденец», происходящее от «Линданиса», или «Колывань», по имени

героя эстонского эпоса «Калевипоэг». А. Бестужев, в своем описании старого Таллина, объясняет происхождение «Колывани» от эстонских слов «Кууле вана», что значит, слушай, старина! Весьма анекдотическое объяснение.

Под Колыванью русские подразумевали нижний город, где они имели издавна свое поселение в районе современной Тынисмяги. Название Колывань встречается и в записях Ивана Грозного, ... «и Колывани церкви русские и двори поставил».

С самого основания город Таллин разбился на две административные единицы. Вышгород (Тоомпеа) и постепенно разросшийся нижний город.

Положение Эстонии находящейся на перекрестке великих водных путей, которые соединяли северную часть Европы с бассейнами Черного и Средиземного морей, Запад и Восток, стало причиной того, что эстонцы рано были втянуты в политическую жизнь тогдашней Руси. Только в союзе с славянскими племенами, эстонцы могли себя чувствовать в безопасности от постоянных набегов воинственных скандинавов-варягов.

Из летописей нам известно об участии эстонских дружинников в походе киевских князей (в 907 г. на Константинополь, в 980 г. на Полоцк). Среди киевской знати были некоторые выходцы из Эстонии.

С XI века роль Киева переходит к новгородцам. Великий Новгород к тому времени вырос в мощное государство, игравшее крупную роль посредника в торговле Европейского севера с Византией и арабским Востоком через Каспийское море. Выходом к европейским странам были гавани Балтийского моря. Ладьи и корабли новгородцев часто приставали к эстонскому городищу Линданисе, укрываясь в его бухте во время непогоды. Так веками складывалась общность, экономических и политических интересов Руси и Эстонии.

В XII веке в Прибалтике появляется враг — немецкие «псы-рыцари», объединившиеся в орден «Меченосцев». С севера, через Финляндию, в XII веке начинают проникать шведы. Слабые в начале немцы призвали на помощь датчан, которые давно стремились укрепиться на близких к Эстонии островах.

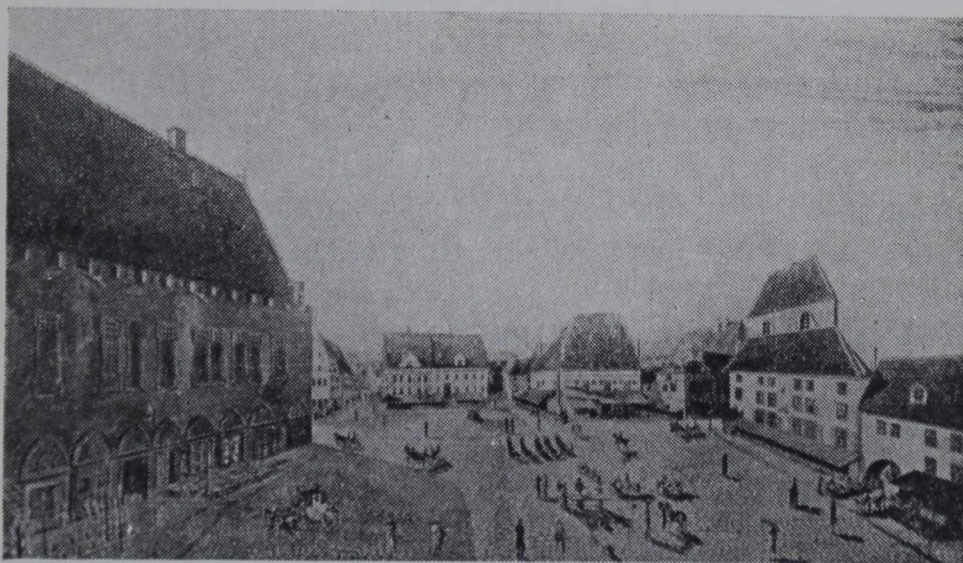
В 1219 году перед Линданиса появился огромный датский флот в 1500 кораблей. Линданиса была захвачена датчанами.

Над Эстонией и Таллином начинается многовековое господство иноземцев.

Датское владычество продолжалось до 1346 года. Частые восстания эстонского народа, не желавшего примириться с потерей свободы, особенно восстание в 1343 г., известное под названием кровавого восстания «Юрьевой ночи», отда-



Вышгород по рис. В. Ставенхагена (около 1860 г.)



Ратушная площадь в начале 19 века



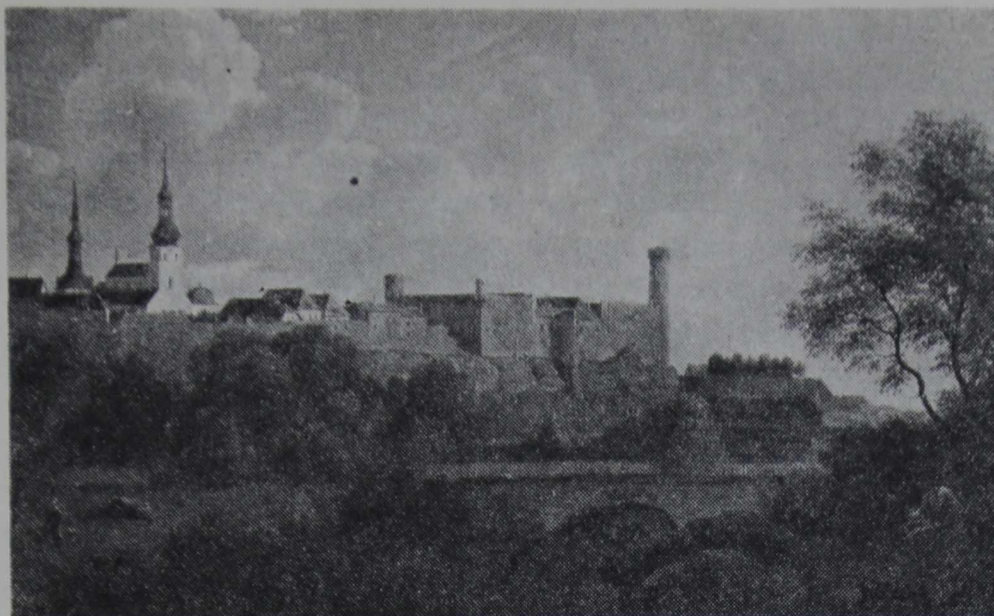
ленность Эстонии от метрополии, — все это заставило датчан продать эстонские земли рыцарскому ордену.

За время владычества ордена Таллин, видный член Ганзейского Союза городов, вырос в крупный торговый центр и завязал широкие экономические отношения с соседними землями. Орден же постепенно утратил свою мощь и распался на соперничающие между собою отдельные области. С 1561 года хозяевами страны стали шведы, но большинство земли оставалось в руках немецких феодалов-помещиков.

Осенью 1700 года началась война России со Швецией за выход к Балтийскому морю. Значение доступа к морю для развития русского государства гениально охарактеризовал К. Маркс: «Не могло возникнуть великой нации и ни одна великая нация не находилась в таком удаленном от всех морей положении, в каком пребывала первоначально империя Петра Великого. Никто не мог себе представить великую нацию, оторванную от морских побережий и устьев рек».

Северная война началась крайне неудачным для русских нарвским сражением. После этого Петр стал настойчиво готовиться к битве за Балтику. В 1709 году он разбил шведов под Полтавой. Мощь шведов была сломлена. В 1710 году русские взяли Нарву. 29 сентября 1710 г. город Таллин капитулировал перед русскими войсками, главное командование которым принадлежало кн. Меншикову. Ему были преподнесены золотые ключи города. С тех пор начинается долгий период мирного развития Таллина, ставшего небольшим провинциальным городом. Только в 1790 году его встревожило появление шведского флота, который был разбит адмиралом Чичаговым. Памятником этой битвы служит установленный на Выйдупуйесте пушечный ствол и прислоненный к пушке якорь со шведского 74-пушечного корабля «Риксен-Стендер».

Также безрезультатна была блокада гавани соединенным англо-французским флотом в 1854—55 г.



Вышгород в начале 19 века, картина К. Кюгельгена

## ВЫШГОРОД.

Линданисса, с захватом ее датчанами, постепенно теряла свое название. Эстонцы начали ее называть «Таани лин», что означает датский город. С течением времени это наименование превратилось в Таллин.

Работы датчан по укреплению Таллина привели к созданию «Малого замка», который до XVII века был окружен рвом. Планировка представляла собою продолговатую трапецию, с четырьмя башнями по углам. Юго-восточной башни давно не существует, две сравнительно сохранились и лишь «Длинный Герман» гордо возвышается, свидетельствуя о былых укреплениях старого Таллина.

Внутри укрепленных стен было возведено здание замка (палас). О его былом существовании свидетельствуют сейчас три больших окна на наружной стене. Строил этот замок рыцарь Канне, уполномоченный короля датского Эрика Менведа.

Таллин рано получает статут свободного города. Защищенная крепостью местность привлекает к себе купцов и ремесленников, заселяющих постепенно склоны Вышгорода. Хозяином нижнего города становится независимое городское самоуправление, состоящее из купцов членов Б. Гильдии.

Торговое значение Таллина настолько возрастает, что в 1285 году город становится полноправным членом Ганзейского Союза, владевшего в Вел. Новгороде подворьем св. Петра. Таллинские купцы очень скоро оттесняют в управлении подворьем Ригу и Тарту (Юрьев) и приобретают сильное влияние на судьбу ганзейского двора в Новгороде.

Все это содействовало бурному росту города. Главные церкви, общественные здания Таллина, городские укрепления были заложены в датское время.

Во время владычества ордена малый замок претерпел крупные изменения. Сооружается более современное помещение для орденского конвента. При постройке его частично были использованы стены древнего паласа. Новое помещение вмещало часовню с высокими стрельчатыми окнами, зал капитула, спальню рыцарей (дормиторий) и зало собраний (ремтер). Жилые помещения разместились в сохранившейся части старого здания. С течением времени помещения перестраивались, согласно вкусам их временных обитателей. В 19-м веке в здании конвента помещалась тюрьма. Последняя переделка здания относится к 1923 году, времени постройки здания буржуазного парламента. В конце 18-го века стены замка в сторону собора были снесены, исчезли ворота, магазины. На старых фундаментах в 1788 году было сооружено современное здание замка, местопребывание генерал-губернатора. Балкон к фасаду пристроен недавно. В настоящее время в замке помещается Совет Министров Эстонской ССР.

Изобретение пороха и огнестрельного оружия вызвало необходимость усовершенствовать систему укреплений, с учетом новой фортификационной техники. «Длинный Герман» надстраивается до его современной вышины, и увенчивается декоративным карнизом. Надстройку возводил мастер Ныйгельс. Одновременно был укреплен Вышгород.

В те времена Вышгород населяло преимущественно военное сословие и эстляндские вассалы. В Вышгороде помещались дворец епископа и находившаяся в его ведении церковь.

Пиккялг (Длинный под'ем)



Вышгородские ремесленники объединялись в гильдию. В 1508 году им был дарован участок земли, на котором до сих пор сохранился дом гильдии (ул. Тоомколи). Рядом с ним и сейчас стоит здание старейшей в Таллине школы, основанной в 1319 году.

Вышгород сообщался с нижним городом посредством «Длинного под'ема» и «Малого под'ема» (Пиккялг и Люхикеялг). Они сохранили свой первоначальный облик. В «Люхикеялг» уцелели старинные ворота, обитые железными кованными гвоздями. «Большой под'ем» первое время не имел высокой каменной стены. Зимой во время гололедицы, осенью и зимой из-за грязи дорога эта становилась опасной для жизни. В архиве сохранились жалобы родителей, дети которых из нижнего города должны были подниматься вверх. Третий путь на Вышгород шел мимо башни «Кик-инде-Кек». Вход в замок был защищен воротами и предмостными укреплениями. Сейчас рвы вокруг замка засыпаны землей. Три спуска с Вышгорода ведут в город: на восток

Башня «Кик-ин-де-Кек»



«Команданди» к площади Победы, на запад «Фальгитее» к вокзальному проспекту и третий спуск «Каарли пуйесте» к площадке памятника воинам, погибшим во время Великой Отечественной войны. Вышгород часто горел. Крупнейшие пожары имели место в 1433, 1553, 1684 годах. Большинство современных домов на Вышгороде относятся к 18-19 векам.

Сильно изменился первоначальный вид замковой площади, когда в 1900 году закончилась постройка православного собора по проекту академика М. Преображенского. Внутреннее убранство храма особым художественным вкусом не отличается. Сооружение церкви было одним из руссификаторских начинаний царской власти, пытавшейся этой постройкой затмить все другие здания Вышгорода.

Прекрасен вид на таллинскую бухту, полуостров Копли и ближайшие к Вышгороду улицы с площади за зданием судебных учреждений на ул. Рахукохту. Бывшие раньше свалочным местом ров и рavelин превращены теперь в одно из самых живописных зеленых насаждений в городе.



Святодуховская ул.

Литография Э. Окаса

Внутренность  
Вышгородской церкви



Вышгородская церковь упоминается в документах уже в 1233 г. Она, как и большинство таллинских церквей, была построена, как зальная, но после пожара перестроена в базиликальную. Средний корабль (неф) получил в сравнении с боковыми нефами более высокие стены, снабженные окнами. Его крестовые своды опираются на три пары четырехгранных столбов. По бокам пристроен целый ряд капелл-часовен. Каменная башня получила новый кивер, сделанный в 1778 году, по плану мастера Гейста.

В течение многих веков эта церковь служила усыпальницей. Весь пол ее устлан старинными надгробными плитами. Стены церкви увешаны гербами и эпитафиями (мемориальными досками) дворянских семейств, члены которых были погребены здесь. Видные члены гильдии ремесленников тоже имели в церкви свое место погребения. Об этом свидетельствует плита, где под тремя таллинскими геральдическими львами помещена фигура быка, указывающего, что погребенные здесь горожане принадлежат цеху мясников.

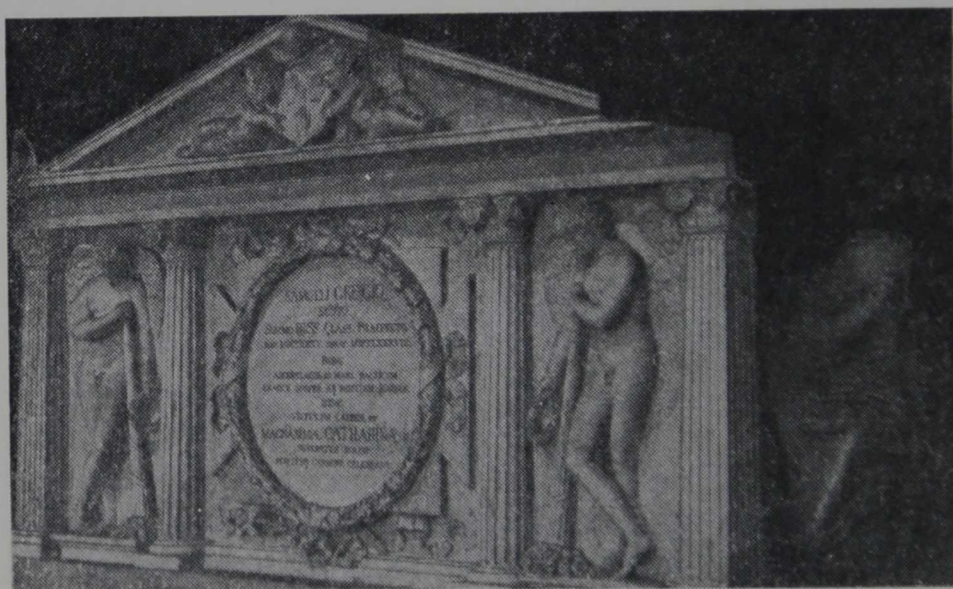
Вышгород-  
ская церковь

Выделяется роскошная гробница шведского полководца Де ла Гарди и его жены, высеченная из местного мрамора эстонским скульптором Арендтом Пассером в 1589 году. На боковой стороне изображен вид города Нарвы.

Из старинных надгробий сохранился памятник с фигурой рыцаря Олафа Рейнинга, работы скульптора Ганса ф. Акена 1589 — 1594. Рядом с ним находится более новый обелиск графа Тизенгаузена, погибшего в 1805 году в битве при Аустерлице.

В церкви, в XVIII веке по повелению Екатерины II воздвигнуто надгробие Самуилу Грейгу, герою Чесменской битвы, приведшей к поражению всего турецкого флота. Проект гробницы нарисован знаменитым петербургским архитектором Кваренги и выполнен в классическом стиле, как предполагают, не менее знаменитым скульптором И. П. Мартосом. На его памятнике красуются латинская надпись: «Здесь покоится шотландец Самуил Грейг, главнокомандующий русским флотом, его прославляют Балтийское море, Архипелаг и берега, которые он охранял от вражеского огня.

Рядом высится надгробный памятник адмирала Крузенштерна, 1846 года, в готическом стиле. Надпись: «Первому русскому плователю вокруг света 1803 — 1806», хранит па-



Памятник адмиралу Самуилу Грейгу.



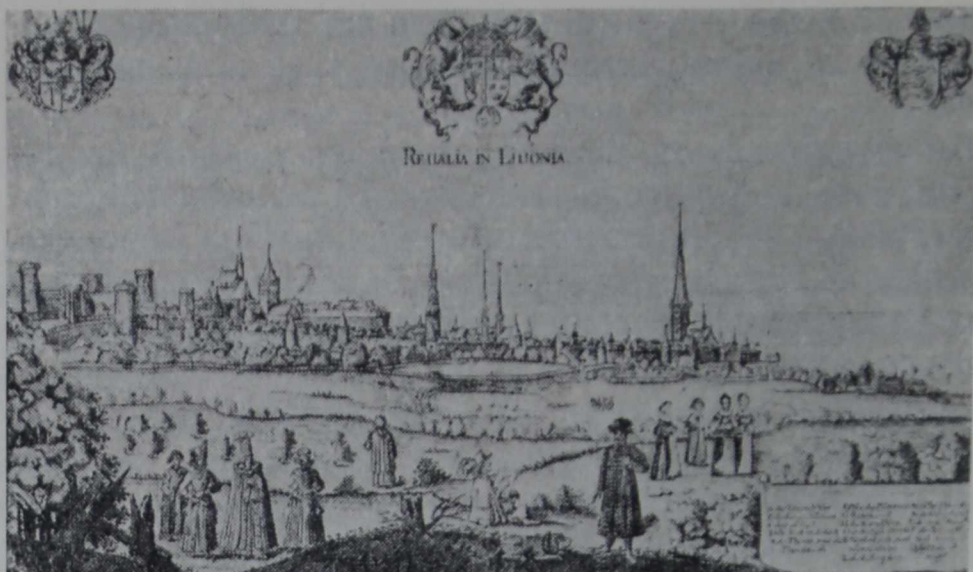
мать о славном походе русских моряков на небольших парусных кораблях по мало исследованным в те времена морям.

Достопримечательностью церкви является резной из дерева алтарь, работы известного таллинского резчика Кристиана Акермана (1694 — 96) и его помощника Германа Берентса. Алтарь выполнен в стиле итальянского барокко по рисунку шведского художника Н. Тессина, строителя Королевского дворца в Стокгольме.



Вышгородская церковь





Таллин по Олеарию (1666 г.)

## НИЖНИЙ ГОРОД.

Одновременно с укреплением Вышгорода рыцарь Канне обновил и укрепления нижнего города. Каменные городские стены относятся к 1310 году. Стены и башни, построенные рыцарем Канне, носили характер немецких и датских крепостей, дальнейшее же развитие системы укреплений уже складывалось под влиянием крепостной архитектуры древней Руси. К этому времени Новгород имел развитую оборонительную систему, была воздвигнута и крепость Изборск, в которой по сие время сохранились башни. Нарвские укрепления возводились под руководством иностранных мастеров, присланных из Москвы. Поэтому реконструкция оборонительной системы Таллина испытывала влияние русских пограничных укреплений. Крепостные стены с мощными выступающими башнями типичны для крепостной русской архитектуры.

Мы имеем сведения, что вода для городского рва была проведена из Верхнего озера в 1345 году. Вдоль рва были построены мельницы. По другую сторону рва шла дополнительная оборонительная линия из земляных валов.

Сохранились списки башен от 1345, 1410 и позднее. Всего было 26 башен и 8 башенных ворот, которые на разных расстояниях друг от друга окружали весь город. Из ворот обыкновенно вел мост через ров, защищенный предмостными воротами, с двумя фланкирующими башенками по сторонам. Такие предмостные башни сохранились на улице Виру. От главных ее ворот следов не осталось. Ров засыпан. Продолжением рва являлась застроенная теперь улица Уус (Новая улица).

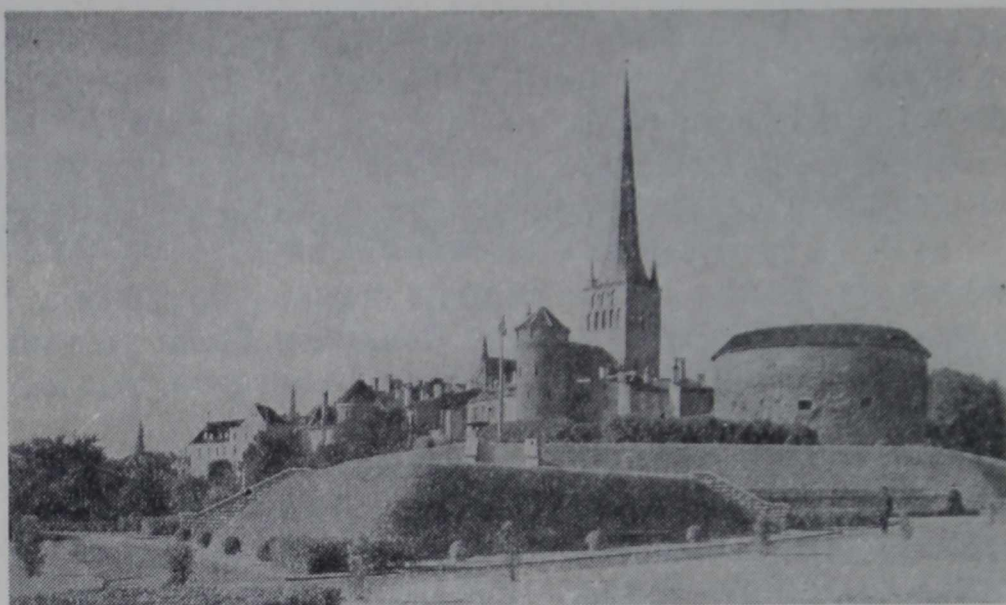
Из сторожевых башен двери вели на стенные брустверы с бойницами для орудия. Стены между башнями были разной высоты, средняя вышина их доходила до 15 метров, толщина до 2,5 метров.

Часть башен теперь исчезла, особенно много их было разрушено в 19 веке, а некоторые из них были использованы при развитии строительства жилых домов, органически войдя в состав бытового жилья. Но много башен сохранилось в прежнем виде, что является характерной особенностью.

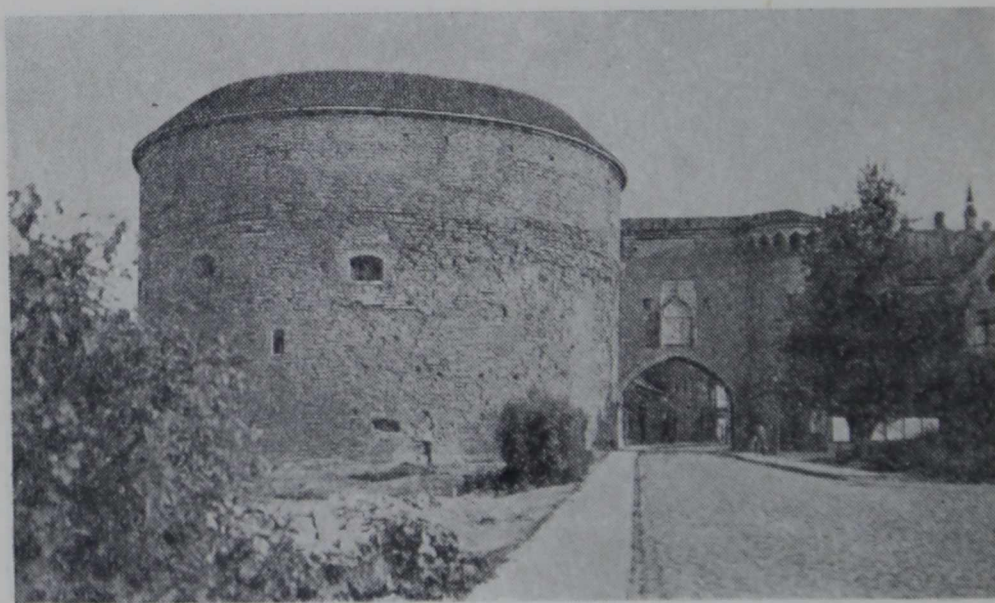


Городские укрепления с церковью Олая

стью нашего города. Самым старинным памятником этого рода являются башенные ворота у начала «Длинного подъема» (Пиккялг). Они имеют четырехугольное основание. Подковообразные стали возводиться позже, а башни круглой формы — относятся к постройкам позднейшего времени. Большинство таллинских башен возведено в 14 и 15 веках.



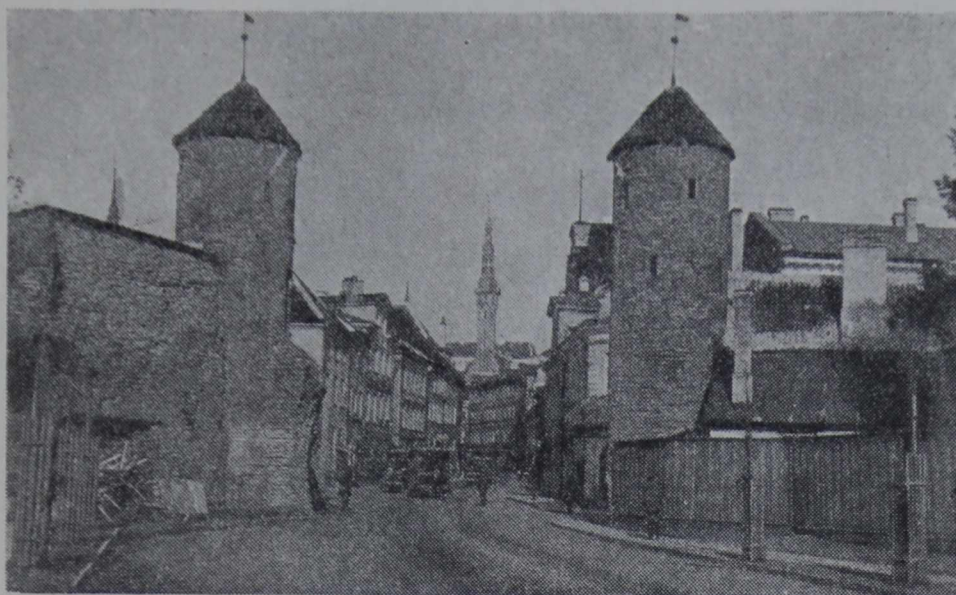
Церковь Оляя с башней «Толстая Маргарита»



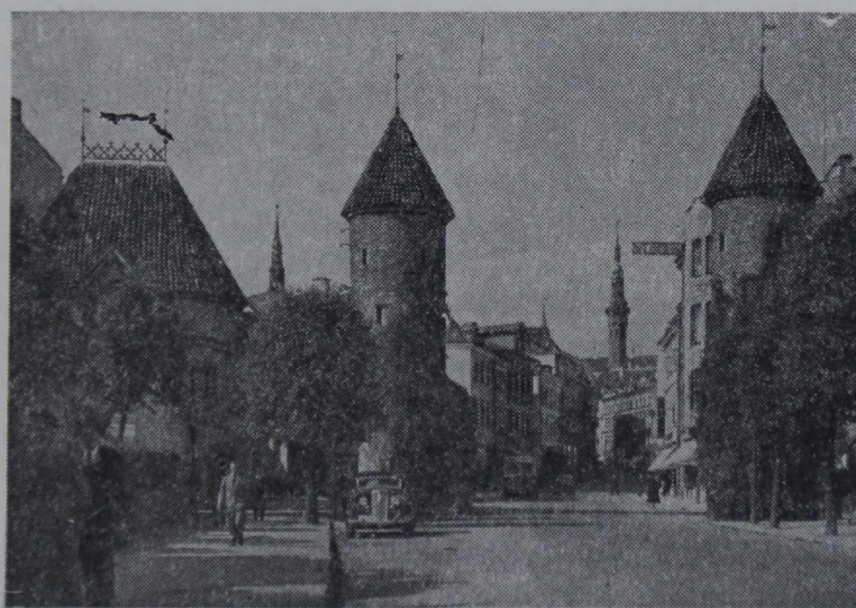
Морские Ворота с «Толстой Маргаритой»

Широко известна башня-бастион «Кик-ин-де-Кек», — на спуске с Вышгорода к улице Харью, построенная в 1533 году. Это самая монументальная и мощная башня. Ее высота 36 метров, толщина стен доходит до 3,8 метров при разрезе башни в 17 метров. Народное прозвище «Кик-ин-де-Кек», в переводе означающее «гляди в кухни», объясняется

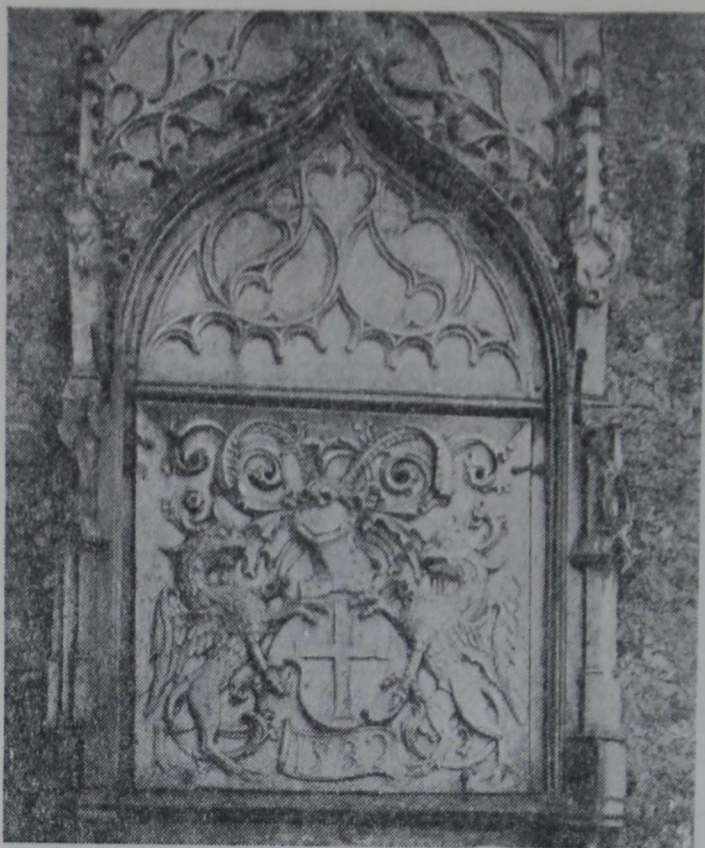
„Кик-ин-де-кек“



Предмостные башни на ул. Виру в 1888 г.



Башни на ул. Виру



Герб города на Морских  
Воротах 1529 года

тем, что с 6-этажной высокой башни можно будто бы заглянуть в кухни соседних домов. Нижние этажи были засыпаны землей при сооружении ингерманландского бастиона шведами в 17 веке. Уцелевшие по-сейчас ядра были вделаны во время ремонта в стены башни и являются памятью осады города русскими при Иване Грозном, в 1577 году, продолжавшейся 7 недель.

„Толстая  
Маргарита“

К другому типу принадлежит приземистая, круглая обемистая башня, под названием «Толстая Маргарита» в конце улицы Пикк. Башня эта была возведена для защиты как гавани, так и входа на главную артерию города. Для сооружения этой башни была снесена одна из боковых башен ворот. Построена «Толстая Маргарита» в 1518—19 гг. Над воротами сохранился малый герб города орденской эпохи — прекрасная резьба по камню.

После революции 1905 года настолько велико было число арестованных в городе, что жандармы превратили «Маргариту» в место предварительного заключения. В сырых, темных, неотопливаемых помещениях томилась

арестованные. В первые дни февральской революции восставшие рабочие освободили политических узников и сожгли самую тюрьму. Следы дыма на наружных стенах башни свидетельствуют об этом событии.

Строительство укреплений продолжалось в годы шведского владычества (1561—1710). Из намеченных одиннадцати бастионов были закончены три бастиона. Это — Ингерманландский у Длинного Германа, Шведский под самым замком и Сконенский у Морских ворот, там, где сейчас выстроен летний театр Дома Военно-Морского флота. Возведение бастионов началось в 1692 году под руководством таллинск. проф. математики Гебгардта Химсея.

Если с Вышгорода спуститься по Люхикеялг в нижний город, то мы попадаем в самую древнюю часть города, которая начала заселяться прежде всего. Около церкви св. Николая (Нигулисте) находился первый рынок и образовались первые улицы.



Церковь Николая

Посвященная покровителю мореплавания, церковь Николая, впервые упоминается в 1316 г., сооружение же ее следует отнести ко второй половине 13 века, о чем свидетельствует оформление северного портала в древнероманском стиле. При церкви сохранилась часовня, построенная в 1492 г. и посвященная св. Антонию. При реконструкции, после одного из частых пожаров, церковь стала базиликальной. Крестовые своды опираются на простые квадратные столбы. Алтарная часть не выделена и сливается с главным помещением. Снаружи стены расчленены контрфорсами. Длина церкви 47 метров, ширина 26,5 м. Раскопки 1926 года показали, что церковь первоначально была короче современной, алтарная часть была в то время четырехугольной.

Сооружение высокого шпиля продолжалось с перерывами почти два века, закончен он был в 1510 году. Крупный ремонт был произведен в 1683—1695 г. г., когда на башне построили новый барочный кивер. Постройкой заведывал Руперт Бинденишу, строитель стройного кивера Петровской церкви в Риге. К башне шпиля с южной стороны примыкает упомянутая часовня св. Антония.

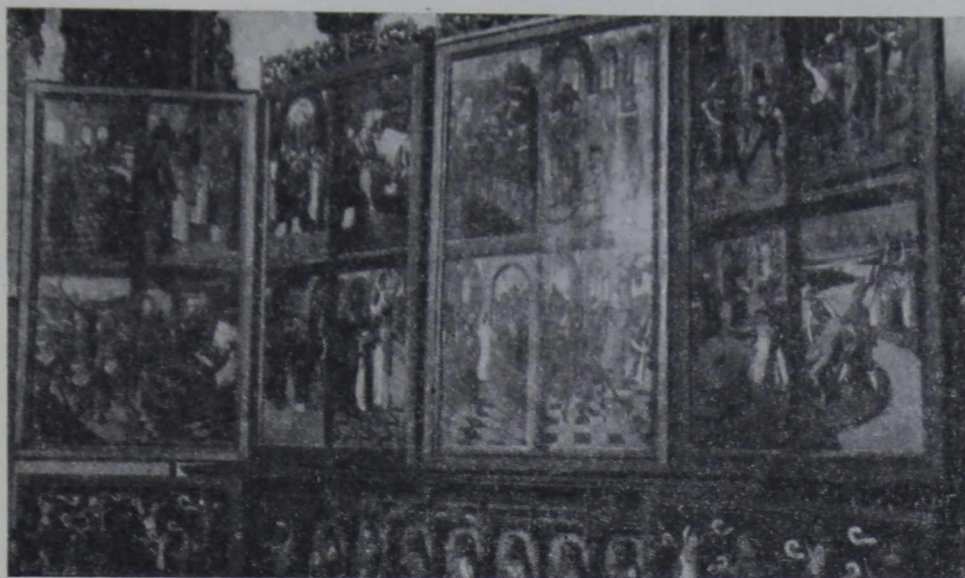
Во время Отечественной войны церковь сгорела, но как ценный архитектурный памятник древнего Таллина ее решено восстановить, тем более, что из церковного оборудования многое удалось спасти. Церковь являла собою редкий музей готического искусства. Она была единственной, внутреннее убранство которой уцелело от погрома иконоборцев-протестантов в XVI веке, уничтожавших в церквях католические алтари, картины и т. д.

Среди сохранившихся произведений искусства имеется и прекрасный по выполнению большой резной из дерева алтарь, работы любекского художника Хермен Роде, изготовленный в 1482 году. Алтарь представляет собою складной триптих, в раскрытом виде имеющий в ширину 6,32 метра, а в высоту вместе с пределлами (нижн. часть) 3,5 метра. Основная внутренняя часть занята фигурами 32 пророков, в два яруса, стоящих под изящными балдахинами по обе стороны центральной рельефной композиции. На внешних сторонах внутренних складен и на внутренних стенах внешних складен написаны 8 картин из жизни св. Николая и 8 картин из жизни св. Виктора. В закрытом виде на внешних дверцах

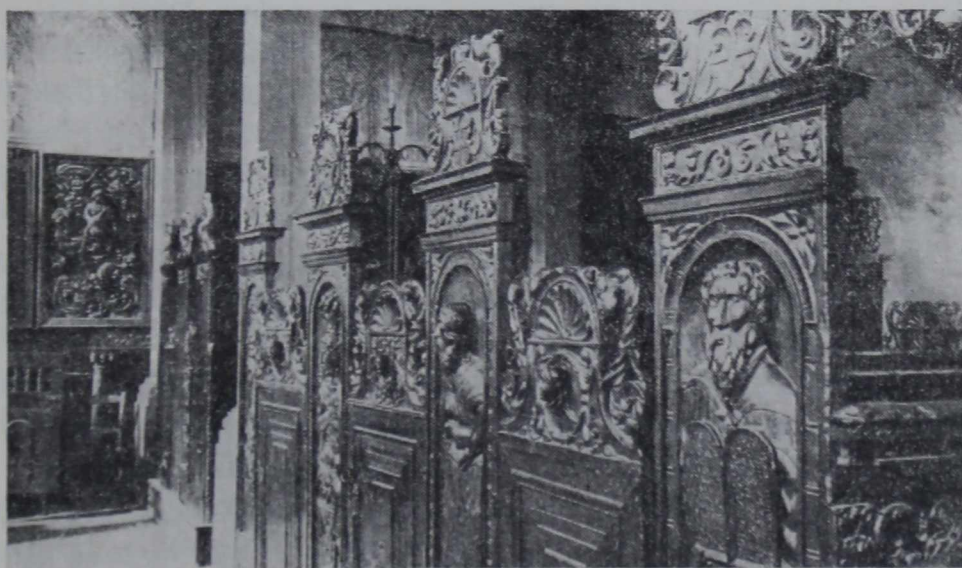


алтаря видны изображения святых. По художественности выполнения, по величине его, алтарь является единственным во всей Прибалтике.

Сохранился и второй алтарь, носящий имя св. Антония. Он также складной, но имеет одну пару дверей, его длина 1.71 метра. Алтарь относится к началу XVI века, но в 1651 г.



Алтарь в церкви Николая



Резные скамейки церкви Николая

подвергся реставрации и был отчасти переписан. Художник вписал в алтарь изображение старшины Урбана Дена, на средства которого производилась реставрация.

Достопримечательностью церкви является дошедшая до нашего времени картина «Пляска смерти», писанная маслом на холсте. До недавнего прошлого картину считали копией оригинала художника Б. Нотке, хранящейся в Любеке. Сейчас установлено, что сохранившаяся от пожара «Пляска смерти» является оригиналом. Картина имеет в длину 7,5 м., а в ширину 1,60 метра. Смерть, изображенная в виде скелета, полузакутанного в простыню, сопровождает двигающихся в танцевальном ритме императора, короля, папу, кардинала, дворян, горожан, на фоне богатого архитектурного пейзажа. В надписях под фигурами содержится наставление, что от смерти никто не уйдет, будь он богат или беден, знатен или ничтожен. Популярная в средние века эта тема представлена здесь весьма художественно.

До сих пор не выяснена судьба эпитафии (мемориальной доски) Бугислава Розена, наместника на землях Копорья и Ингерманланда. По величине, по богатству скульптурного оформления, по живописи это — единственный образец эпитафии в северных странах. Его высота 7 метров, ширина 4,3 метра, он выполнен в 1651 году. Тем же Розеном пожертвована была церкви в 1624 году художественно выполненная деревянная резная кафедра. Она погибла в огне, погибли роскошные резные скамейки, резные решетки. Искусство резьбы по дереву стояло в Таллине на высоком уровне, о чем свидетельствуют многочисленные сохранившиеся памятники.

Сохранились некоторые надгробные каменные, украшенные рельефами, плиты, устилающие весь пол церкви. Надгробная плита врача Балливы, украшающая фасад церкви и относящаяся к 1520 году, приписывается таллинскому художнику Ситтову.

Большой интерес у посетителей церкви в первой половине 19-го века вызывали останки герцога Карла Евгения де Крои. Перешедший на русскую службу де Крои был военачальником русских войск в трагическом Нарвском сражении, проигранном отчасти по его вине. После поражения он был взят в плен шведами и отправлен в Таллин, где умер в 1702 году. В ожидании приезда родственников покойного,

Средневековые дома на  
ул. Рютли

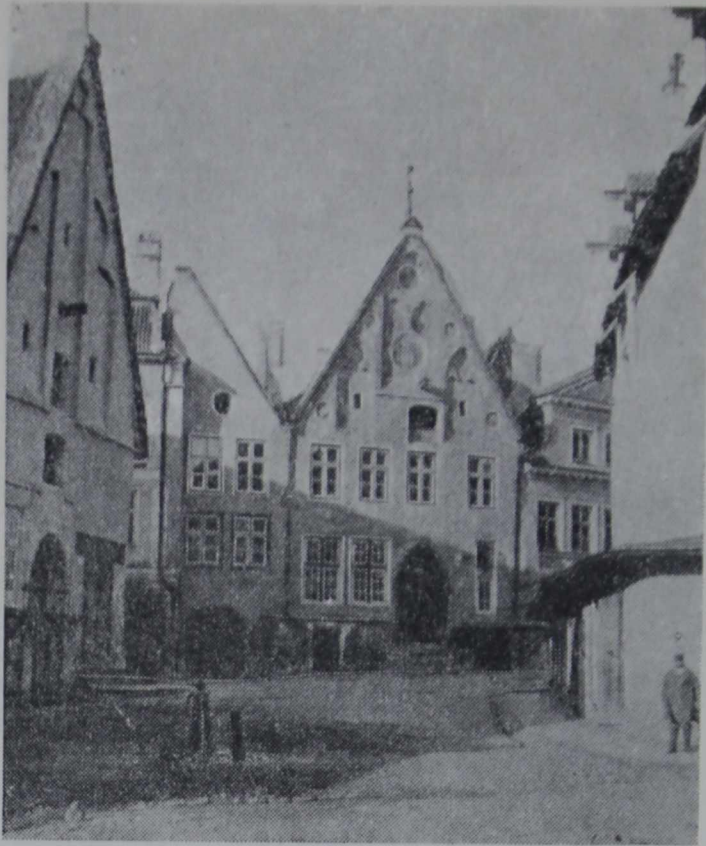


его долго не хоронили, держа в склепе Николаевской церкви. Его тело превратилось в мумию и на много лет стало доходной статьей для сторожа церкви. Только в 1897 году останки были похоронены по распоряжению губернатора.

Из предметов ювелирного искусства, хранившихся в свое время в сокровищнице церкви, следует упомянуть серебряное позолоченное дарохранилище 1474 года (монстранц), работы знаменитого местного ювелира Ханса Риссенберга. Это выдающееся произведение ювелирного искусства находится в Эрмитаже в Ленинграде, куда оно попало через кн. Меншикова.

На ул. Рютли по направлению к площади Победы, ранее носившей название «Петровская площадь», сохранился домик городского палача в соседстве с домом под № 16. Против домика помещается двухнефная церковь св. Михаила. Построена она в 16-ом веке.

\*



Ванатург (Старый рынок)

Налево от «Люхикеялг» идет улица Ратаскаэву, в старину Колесная (Радер штр.). На старинных зарисовках художника Буддеуса еще заметен колодезь, первый в Таллине. До 15-го века воду разносили по городу водоносы. На Вышгороде водоносы существовали до начала XX века.

Ванатург

От Ратаскаэву к Старому рынку (Ванатург), сохранившему это название в течение шести веков, ведет улица Кунинга, раньше называвшаяся улицей св. Николая. Старый рынок находился на стыке четырех улиц. Он скоро стал тесным и был перенесен в 14-м веке на площадь ратуши, носившей раньше название «Большого или Шведского рынка», (сейчас «Раекоя платц» — ратушная площадь). Большинство домов на площади имели в старину лепившиеся к ним небольшие низкие пристройки, в которых помещались лавочки. Только недавно они исчезли, сохранившись лишь у фасадов дома Раекоя платц 13 и на улице Раекоя, под № 3.

Ратуша

Стоящая на площади городская ратуша по сохранности единственная средневековая ратуша в Прибалтике. Вот уже

Городская ратуша



600 лет, как в этом здании сидят люди, управляющие городом. Когда-то городской совет состоял из синдика и бургомистров, которым помогали члены большой гильдии. Управлялся город почти суверенно, отцы города интересовались всем — от предписания женщинам их нарядов, до принятия решений об объявлении войны.

Кто строил ратушу — неизвестно. В городском архиве сохранилось много счетов на строительные и ремонтные работы. Мы узнаем из них, что в 1373 г. высокую, двухскатную крышу здания покрывали тесом, а в 1436 г. — черепицей. Из другого счета видим, что в 1483 г. башне ратуши потребовался большой ремонт. Так, например, маляру Хансу было уплачено 29 марок за позолоту и украшение ее цветами и оловянными плитками. Башня в первоначальном виде продержалась до 1627 года. В этом году она усилием нескольких городских советников была надстроена и увенчана кивером в стиле ренессанса. Свой кивер башня потеряла во время Отечественной войны. Погиб и стоявший на кивере

«Ландскнехт Томас», со знаменем в руках. У стены ратуши, выходящей к «Старому рынку» имелась пристройка с крутой крышей, в которой жил служащий ратуши. Домик этот, мешавший движению, в 1877 году был снесен, и стенка башни продолжена до основания. Тогда же стена ратуши была украшена гербами города Таллина.

В годы пятилетки восстановления предусмотрено возобновление кивера башни, план реконструкции которой уже составлен.

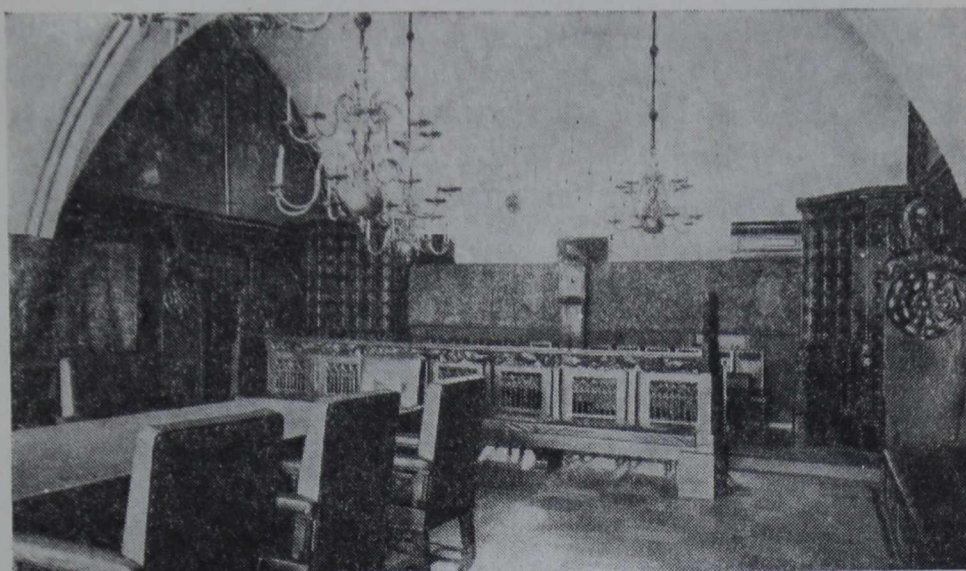
Ратуша — двухэтажное здание с погребом и высокой двухскатной крышей. Нижний этаж первоначально имел вдоль всего фасада открытую сводчатую галлерею-аркады. От площади она отделялась арочными пролетами. Между ними теперь выстроены торговые помещения.

В правой части нижнего этажа с 1404 г. по 1800 год находился торговый отдел и застенки. В течение последнего столетия эти помещения занимал городской архив, перенесенный сейчас на улицу Лай. Среди множества старинных документов архива хранился пергаментный акт, закрепляющий пункты торгового договора с Новгородом 1392 года. Интересно было обращение Ивана III Васильевича к магистрату с просьбой отпустить в Москву таллинского ювелира Риссенберга, слухи о мастерстве которого дошли до Москвы. Риссенберг три года проводит в Москве. Любопытна была охранная грамота, данная в 1551 году Иваном IV Грозным посольству, прибывшему в Москву для ведения переговоров о возобновлении торговых сношений, прерванных закрытием в Новгороде ганзейского подворья. В архиве хранилось послание князя Шуйского, в котором он 13. VIII. 1558 года предложил Таллину добровольно капитулировать. Древнейшим документом архива является дарованные городу статуты.

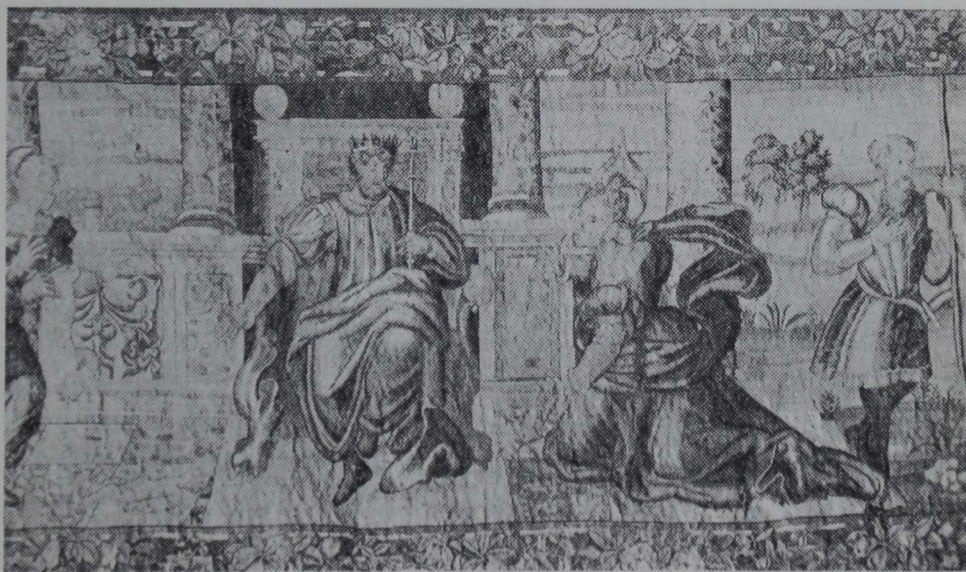
Направо от входа в ратушу имеются вделанные в стену ошейник и 4 кольца для рук и ног преступника, который выставлялся напоказ. На стене лестницы, ведущей во второй этаж, вделан рельефный герб города 1652 года. Таллин имел два герба. Один дарованный датчанами: три стилизованных, готовых к прыжку льва на золотом фоне; второй — белый крест на красном фоне, так назыв. данеброг. Этим гербом город пользовался для закрепления решений низшего суда и для торговых сношений.

Главная лестница вела в обширный зал, длиной в 15,8 метров, разделенный двумя колоннами на два нефа. Зал служил в течение веков местом приемов, спектаклей и торжеств. Сейчас это помещение разделено потолком на два этажа и перегородками на ряд комнат.

Налево от входа помещается зал заседаний, занимающий всю глубину здания. За ним имеются еще две комнаты



Зал заседаний ратуши



Старинный гобелен в ратуше

(так назыв. камеральные), в которых помещался казначейский отдел — сейчас кабинет председателя горисполкома. В этом помещении хранилось в витринах старинное городское серебро, перенесенное теперь в Государственный Художественный Музей.

Современный вид зал заседания получил после ремонта 1667 года. К тому времени относятся 8 фресок в простенках между стрельчатыми арками свода, заказанных таллинскому художнику Хансу Акену. Вдохновленный картинами Рембрандта и Рубенса, художник изобразил на стенах ряд библейских сцен. Под картинами вдоль стен тянется фриз, резной из дерева, работы Элерта Тиле. Фриз этот в 47 сантиметров вышины разделен на 20 отдельных сенок в 75 сантиметров длины, которые обрамлены выступающим кронштейном и рамой плоской резьбы; фризы разделены консолями с фигурной резьбой. Из 20 сенок, 12 вырезано Э. Тиле в годы 1664 — 1674, остальные после его смерти закончены Иоахимом Армбрустом в 1692 году.

Фризы Тиле по художественному выполнению стоят выше выполненных Армбрустом в 1692 году. С большим техническим мастерством и реализмом художник вырезал охотничьи сценки, на которых изображены полные движения и жизни охотники, собаки, дичь, среди растительного орнамента. Тщательно вырезанные фризы Армбруста более статичны, в них нет легкости, характерной для первых 12 фризов.

Художественная резьба сохранилась на скамейках. Уцелела дубовая скамейка конца XV века. длиной в 3,25 метра, украшенная ажурной резьбой, над которой тянется узкий фриз с пятью медальонами пророков.

Интересны скульптурные рельефы на боковых стенках этой скамейки, высота которых 1,7 метра. На левой стенке ажурная резьба «Тристан и Изольда», изображенные под деревом, в листьях которого спрятался подслушивающий их король. На противоположной стенке изображена сценка «Самсон, борющийся со львом». Сохранились еще две стенки, не существующей теперь скамейки. В верхней части одной сценка, символизирующая молчание, которое должно о делах храниться советниками: изображена голова мужчины с вырезанным языком, на другой стенке подслушивающий и подсматривающий человек. На внешней стороне





Домик палача на ул. Рютли

Литография Э. Окаса



Резные скамейки в ратуше

виден рельеф «Голиаф в борьбе с Давидом», с фигурами льва и медведя под ними.

К старинным украшениям зала принадлежат и 4 гобелена, специально заказанные для залы заседания и изготовленные в 1547 году во Фландрии. Вытканые сценки относятся к жизни царя Соломона. Их ширина около метра, общая длина всех четырех около 22 метров.

\*

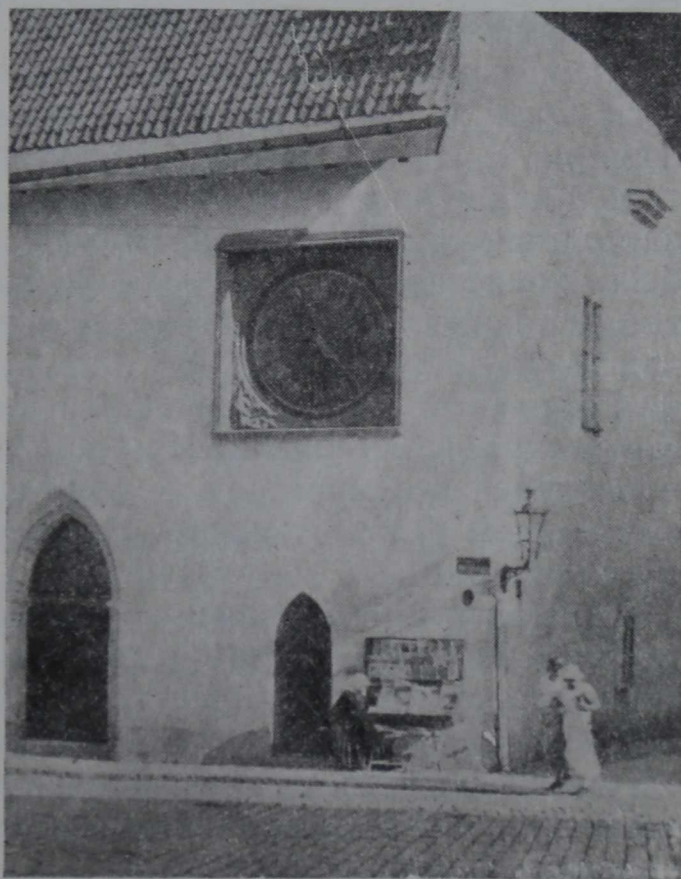
Наискосок от ратуши находится «Хлебный проход» — Сайяканг, получивший свое название по месту, в котором веками была сосредоточена продажа хлеба и булок. Женщины-торговки, заполнявшие узкий проход, своей громкой болтовней, дали основание поговорке: «Болтлива, как торговка из Сайяканга». В доме, сквозь который ведет названный проход, находится аптека, основанная магистратом в 1422 году. Это самая древняя в Прибалтике. Аптека более 500 лет существует в одном и том же доме. В средние века аптекарь был лекарем, кондитером, виноделом. Сохранились жалобы арендаторов аптеки на убыточную для них обязанность поставлять к городским празднествам обязательные 13 фунтов конфет и 13 штофов вина. Интересно отметить, что с 1583 по 1910 г. аптека находилась во владении семьи Бурхардов.

Стоявшее на площади здание весов, построенное в начале 16 века и разрушенное во время Отечественной войны, снесено совсем недавно. Улицы, ведущие от Раекоя плац, сохранили свои древние названия: Аптекарская, Кинга (Башмачная), Вооримехе (Извозчичья), в 15-м веке называвшаяся «узкая», Кулласепа (ювелирная), которая с 1345 по 1770 год называлась улицей Лавочников. Все эти названия являются памятью ремесленников, когда-то населявших эти улицы.

В проходе Сайяканга находится церковь св. Духа, бывшая сперва часовней городского магистрата. Впервые церковь упоминается в 1316 году. Ее длина 36,3 метра. Это двухнефная постройка, крестовые своды которой опираются на 4 квадратных столба. Высокая стройная башня пристроена мастером Даниэлем Бикелем в 17 веке. К этому веку относится и внутреннее оборудование. Гордостью этой церкви

является деревянный резной алтарь 1483 года, работы Любекского живописца и резчика Бернта Нотке, ценнейший памятник готики в Таллине. В 1902 году алтарь, как «немодный» (несоответствующий эпохе) был удален и заменен произведением эстонского художника П. Рауда. Сейчас алтарь водружен на старое место. В церкви сохранились резные спинки скамеек от 16 века, резная кафедра первой половины 17 века; галерея вдоль стен церкви украшена резьбой и живописью, выполненными также в 17 веке. Окно в северной части церкви сохранило цветные росписные стекла. Интересны здесь старинные медные люстры и стенные бра. Несколько старинных эпитафий украшают стены. Колокол церкви один из самых древних в Таллине, он отлит в 1433 году.

Боковым фасадом церковь выходит на улицу, названную по имени церкви Пюхавайму. Параллельно проходит улица Пикк, называвшаяся раньше Морской (Пикк по русски — Длинная). Она была в течение столетий главной артерией города. Достопримечательностями этой улицы являются до-



Уголок здания  
Святодуховской церкви

ма гильдий, клуб черноголовых, Олаевская церковь. Вместе с улицей Лай это был центр таллинской торговли. Здесь шло движение из гавани, находившейся в средневековье против Б. Морских ворот, там, где сейчас стоит электрическая станция.

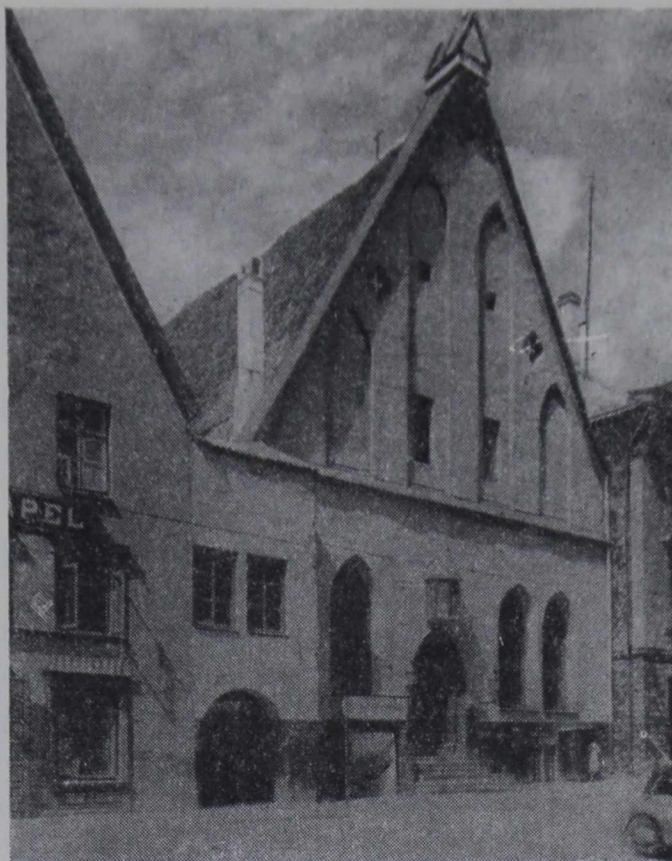
Большая  
Гильдия

Нижний город был населен купцами и ремесленниками. Купечество объединялось в Большую Гильдию, лавочники и ремесленники входили в состав других двух гильдий. Все ремесленники были распределены по цеховым организациям, образовавшимся уже в 13 веке. Внутренняя жизнь цехов была связана статутами, сохранившимися с 14 века и действовавшими по 19 век. Эстонцев не допускали в целый ряд торговых и ремесленных предприятий. Они не могли быть булочниками, бондарями, ювелирами, портными, мясниками. Ремесленники-немцы хотели распространить этот запрет в 1500 году и на другие ремесла, но не смогли этого добиться. В средние века членами Большой Гильдии были также дворяне. Во время войны Б. Гильдия поставляла конницу, в которую входили и члены Дома Черноголовых. Это считалось почетной их привилегией. В виде исключения в конницу допускались и пивовары.

Пешее войско составлялось из членов гильдии св. Канута и св. Олая. В последней объединились менее почетные ремесленники и чернорабочие. Женщины допускались в члены гильдии наравне с мужчинами, особенно вдовы мастеров, наследовавшие мастерские мужей. В трех гильдиях города были представлены все сословия населения, из них комплектовался состав магистрата, ими определялась вся общественная жизнь города.

Городской знатью являлись члены Большой Гильдии. Когда художник-ювелир Риссенберг, вернулся из Москвы прославленным мастером и пожелал вступить в Б. Гильдию, ему в этом было отказано. Не подобало ремесленнику быть среди купцов.

Прекрасным образцом готической средневековой архитектуры Таллина является дом Большой Гильдии на улице Пикк, построенный в 1410 году. Здание дошло до нас без изменений. Прямоугольное в основании, оно выходит узкой стороной к улице и типично для большинства домов того времени, фасады обыкновенно украшались декоративными нишами, заполнявшими щипец фронтонов. Их высоту опре-



делял скат крыши. Средняя ниша, самая высокая, заканчивалась полукругом, часто трехлопастной аркой, боковые — половинкой такой же арки. На широких фасадах вместо трех декоративных ниш встречались и пять, тогда боковые ниши заканчивались отрезами трехлопастной арки. Такая обработка фасада встречается в Новгородских церквях, как например, в церкви Иоанна Богослова в Родоковицах или Спаса-Преображения на Ильинке. Мы имеем полное основание предполагать, что новгородская и псковская архитектура влияли на декоративную обработку фасада таллинской гражданской архитектуры, тем более, что строительство каменных домов в Таллине началось только в XV — XVI вв., т. е. много позже новгородских каменных строений. М. Каргер, описывая внешний облик новгородских храмов (см. Великий Новгород, 1946), указывает, как новшество для XIV века, завершение фасадов щипцами с многолопастной ползучей аркой под каждым щипцом. Он пишет: «Хорошие образцы щипцового покрытия в соединении с многолопастной

аркой фасада сохранились в некоторых средневековых гражданских постройках Ревеля». Таково оформление фасада и дома «Большой Гильдии». Центр здания Б. Гильдии украшает портал. Сохранились первоначальные монументальные двери. Дверные бронзовые молотки-стучалки сохранили дату изготовления дверей — 1430 г. Над порталом имеется пятисторонний каменный ажурный фонарь. До 19-го века существовало еще крыльцо с прекрасно оформленными орнаментальными барельефами. Такого типа крыльца находились у большинства домов, но были снесены в 19 веке по приказу ген.-губернатора маркиза Паулуччи, т. к. они мешали уличному движению.

Внутри здания направо помещается малый зал, где происходили собрания и справлялись свадьбы членов гильдии. Небольшая комната рядом предназначалась для иногородних новобранцев. Малый зал украшен 2 картинами. На одной из них художник А. Шпренгель (1832 — 1900) изобразил торжественный прием бургомистром города посла от Мартина Лютера. Вторая картина Л. Пецольда (1794 — 1859) описывает сценки из майграфского праздника весны. Празднично разодетая процессия направлялась за стены города, там происходили рыцарские игры, выбирался «майграф», который в свою очередь выбирал красивейшую девушку, как «графиню мая». Тут же проводились соревнования в стрельбе в чучела «попугая», которые устраивались отдельно каждой организацией. В конце празднования избирался король стрелков.

Главный зал, занимающий всю ширину здания — двухнефный. Восемь крестовых сводов опираются на три шестигранных столба. Капители столбов украшены фигурами зверей и имеют готические надписи. Зал сохранился без изменений. Здание Б. Гильдии выходит на улицу Лай.

Гильдия  
Канута

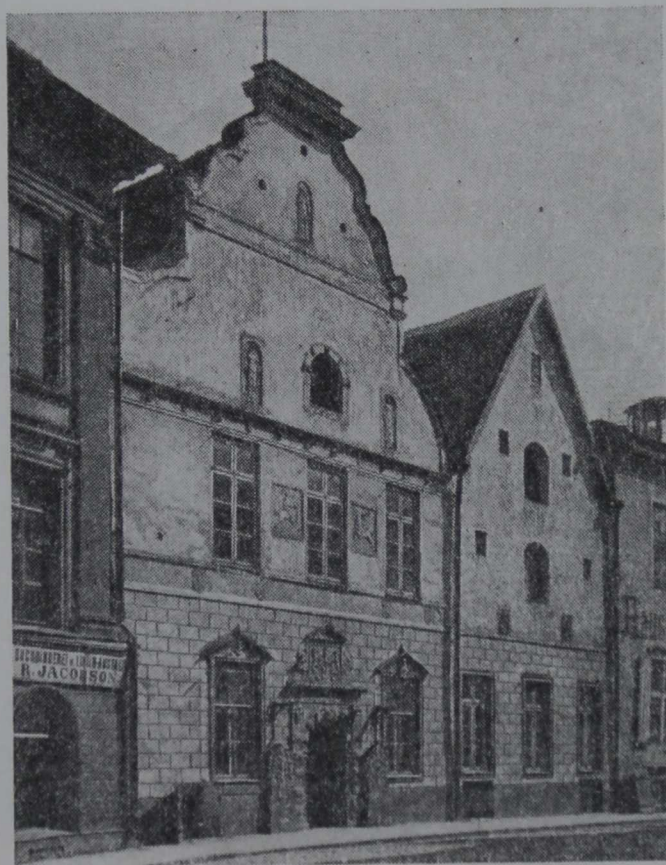
Гильдия Св. Канута помещалась несколько дальше напротив. Уже в 1326 г. гильдия владела собственным домом, простоявшим до 1863 г., когда он был перестроен в ложно-романском стиле. Две скульптуры на консолях, украшающие фасад, изображают Мартина-Лютера и покровителя гильдии св. Канута. Под ними в медальонах изображены гербы города. Этот дом, разрушенный во время Отечественной войны, уже восстановлен.

Олаевская гильдия была ликвидирована еще в XVII веке и слилась с гильдией св. Канута. Бывший зал празднеств гильдии Св. Олая органически вошел в здание клуба Черноголовых. Долгое время он служил складом для товаров, а потом магазином. Этот зал принадлежит к лучшим созданиям городской средневековой архитектуры. Его шестизвездный сводчатый потолок опирается на 2 восьмигранных столба, при реставрации зал получил свою красочную орнаментировку.

Несколько дальше по той же улице помещается дом Клуба Черноголовых.

Дом Черно-  
головых

Возникновение братства черноголовых относится к первой половине XIV века. Свое название братство ведет от мавра — св. Маврикия, чья голова украшает их герб. Первоначально в состав братства входили неженатые приказчики и купцы, местные и иностранные. Большая Гильдия принимала в те времена в члены исключительно женатых. С 16 века, когда участились войны и гражданам неоднократно при-



Дом Черноголовых



ходило принимать участие в защите города, черноголовые образовали свой особый конный отряд. Исключительное право ношения особых мундиров и оружия было закреплено за ними еще Николаем I, при посещении им дома Черноголовых. В последние годы буржуазной Эстонии черноголовые стали оплотом реакции в городе.

Братство помещалось в этом здании с 1495 г., а в 1531 г. купило его в собственность. В 1597 году оно было перестроено знаменитым таллинским мастером А. Пассером. Один из высоких готических фронтонов его получил новую форму в стиле ренессанса. В том же стиле сооружен был портал. По обе стороны портала в стены вделаны гербы братства, высеченные на камне, такой же герб имеется над входом. Над старинной, 16 века, дверью сохранилась резьба по дереву 1604 года, единственный образец орнамента ренессанса

Над первым этажом фасада видны гербы ганзейских торговых дворов: Брюгге, Новгорода, Лондона и Бергена. Выше находятся барельефы с изображениями черноголовых в

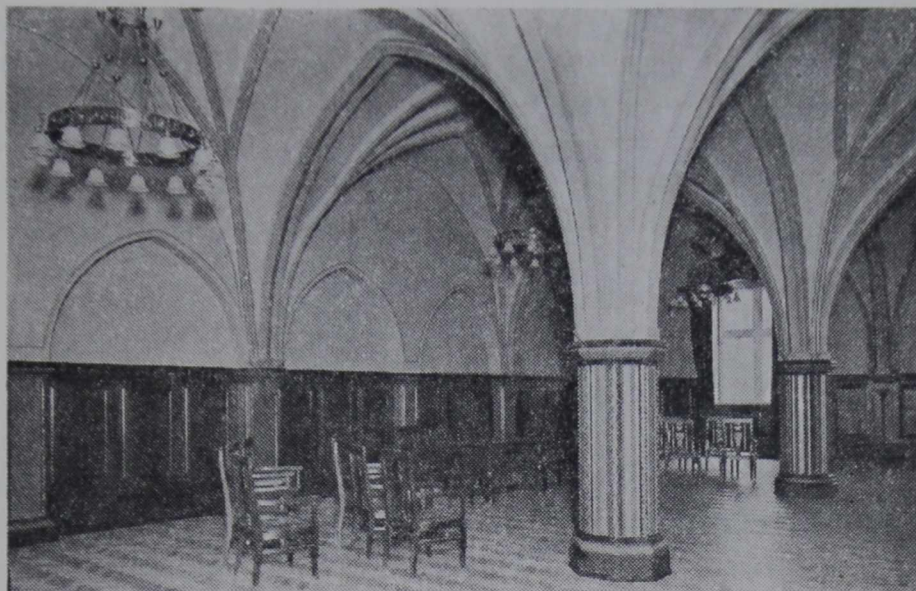


Серебряные бокалы дома  
Черноголовых

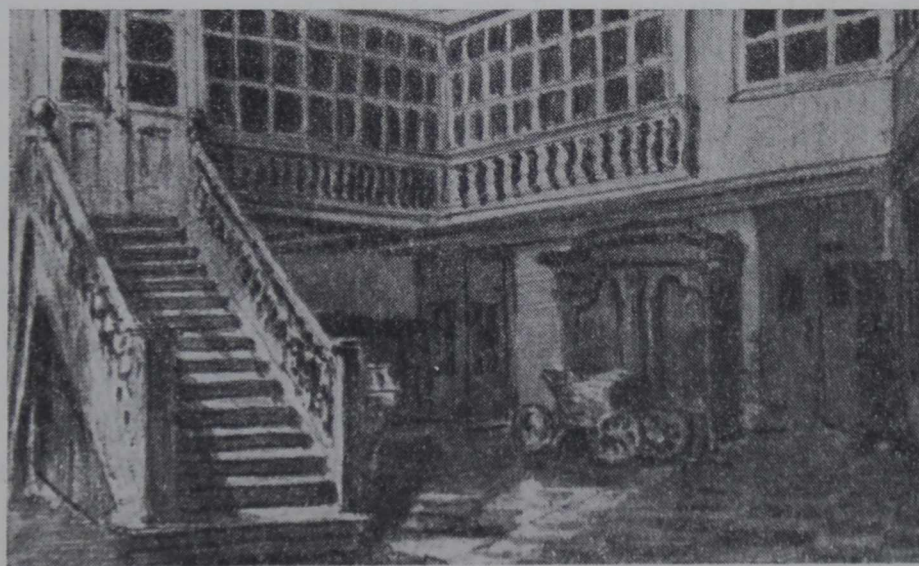
полном их вооружении, указывающем на полувойенный характер общества.

На фронте помещены три скульптурных рельефа. Частые перестройки внутри здания уничтожили старинный зал (1908) и ряд древних помещений.

В Доме Черноголовых примечателен средневековый



Зал бывш. гильдии Олая



Старинные сени по рис. худ. Шрутека 1857 года

складной алтарь, интересна картина таллинского живописца Ламберта Гландорфа от 1561 года, изображающая схватку черноголовых братьев с русскими в 1560 г. Имевшиеся там собрания портретов и оружия, а также богатая коллекция серебряных кубков, при ликвидации братства, рассеялись по различным музеям. Обычай дарить братству дома Черноголовых в память посещения серебряные кубки существовал издавна. Интересны серебряные кубки в форме оленьей ноги — дар Петра I. Высокохудожественное произведение ювелирного искусства подарил Николай I. При бегстве из Таллина немцы вывезли коллекцию серебра, которая позднее была найдена нашими войсками в Дрездене и возвращена в Таллин. Сейчас она включена в фонды Государственного Художественного Музея.

\*

Средне-  
вековые  
жилые  
дома

На улицах Пикк и Лай сохранились старинные дома. Сохранился ряд порталов, интерьеров, дворов дающих представление о домах горожан. Эти дома являлись одновременно жильем, торговой конторой и складочным помещением для товаров. Первое время из камня строили только товарные склады и клети, жилые дома все были из дерева. Частые пожары принудили магистрат издать в 1428 г. постановление, в котором предписывалось снести деревянные дома и впредь их не строить. Поэтому большинство старинных зданий относится к XV и XVI векам. Тротуары появились только в 15 веке, первые уличные фонари зажглись лишь с 1710 года. Первая улица, которую вымостили камнем был «Длинный подъем» на Вышгород в 1687 г. Узкие, кривые улицы старого города сохранились в большинстве по сегодняшний день, менялись только их названия. Центром города был Большой рынок на Раекоя плац, просуществовавший там с XIV века до 1896 год и перенесенный затем на площадь перед театром Эстонии. В 19 веке, после издания приказа об уничтожении крылец, были уничтожены и контрфорсы, подпирающие стены домов, (такие контрфорсы сохранились на доме Кунинга 8 и Кинга, 10). Старинные фасады стали перестраиваться в первой половине 19 века, но еще к концу 19 века Таллин хранил свой средневековый вид.

Старинные дома на ул. Вене



Как жил встарину состоятельный купец, можно легко установить по отдельным старинным зданиям. Дома, в большинстве случаев, были обращены к улице узкой торцовой стороной. Клинообразные фронтоны с высокими остроконечными крышами тесными рядами заполняли средневековую улицу. Более широкие дома имели несколько фронтонов. Встречались дома, где дополнительный фронтон состоял из одной половинки. (Кинга 8) Декоративное украшение фасадов частных домов имело много общего с оформлением церквей и общественных зданий. Плоские ниши стрельчатой формы, в большинстве случаев, в количестве трех, редко больше, украшали фасад. Украшенные нишами фасады сохранились на многих домах. Двойной глубины ниши сохранились на доме ул. Кунинга, 8 и ул. Пикк, 71, прекрасны формы фасадов на ул. Раекоя № 3. Кинга, 7 и т. д. Фасад часто украшался медальонами с живописью. В настоящее время она сохранилась лишь на фасаде дома ул. Кунинга № 8. Встречались и скульптурные украшения, образцом которых



Дверь и портал дома на  
ул. Б. Карья № 1

являются уцелевшие медальоны на доме Раекоя плац № 18. Фасад завершался высеченной из камня деталью и железным флюгером, иногда художественно сделанными. В верхней части фронтона, как правило, имелось несколько люков для подачи товаров, которые поднимались вверх посредством блока. Для этого из верхнего люка выпускалось бревно, сохранившееся во многих домах Таллина.

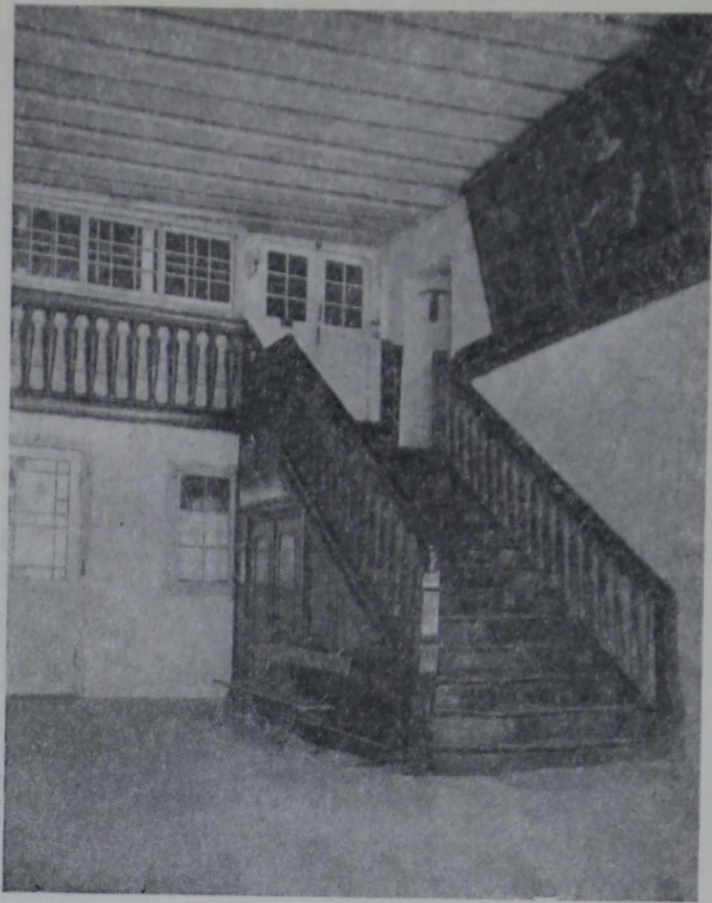
Условиями торговли диктовалось и внутреннее распределение помещений. Дверь ставилась посредине фасада, ее окружал богато профилированный портал. Таких порталов сохранилось много, то остроконечных, то с полукруглой аркой. Часто богатые резные двери, украшенные скульптурой и бронзовыми стучалками являлись своеобразным украшением фасада. Такой портал и резная дверь сохранились на улице Б. Карья № 1. Портал датирован 1498 годом, резная дверь относится к началу 17-го века. Более позднего происхождения резные двери у дома на ул. Пикк, 71.

От самого входа начинались двухэтажные сени, освещен-

Дверь и портал дома на  
ул. Вене № 19.



ные с улицы двумя довольно большими прямоугольными окнами, защищенными железными решетками. Сени были центром жилого дома. У одного окна стоял письменный стол, за которым велся учет оборота владельца дома. В широких шкафах хранились ценные товары, привозимые с Востока и Запада. Потолок подпирался мощными бревнами, часто опиравшимися на каменные кронштейны. Потолку приходилось выдерживать нагрузку многоэтажных чердаков, где хранились: лен, зерно, соль и др. товары. Широкая лестница с резными перилами, а во многих случаях с галлереей наверху, вела на верхний этаж, где находились жилые помещения. На стенах сеней часто висели фамильные портреты, большие вместительные шкафы стояли вдоль стен. Из сеней вела дверь в полутемную кухню с очагом и дымоходом во всю величину помещения. Внизу же помещалась контора, с окнами, обращенными во двор. Жилых комнат было две, редко три. Отапливалась в большинстве случаев только одна, спальни были холодные. Служащие жили в пристройках



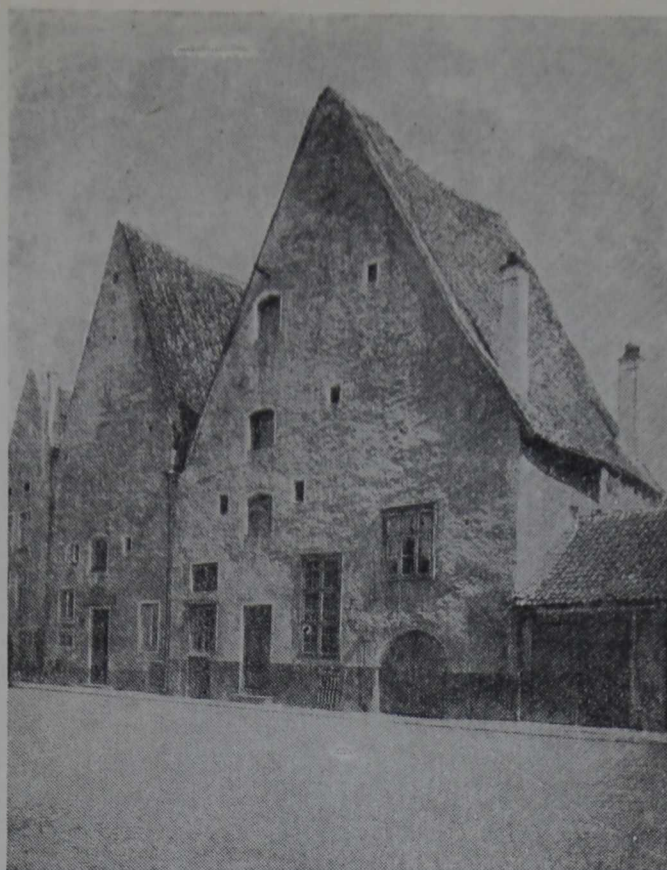
Сени в доме Гука на  
ул. Лай

на дворе, где находились также сараи и конюшни. Дворы были узкие и часто проходные. Во двор вели узкие сводчатые ворота, а иногда внутренняя дверь из сеней. Таких ворот сохранилось в городе довольно много. Верх домов состоял из чердачных в два и три этажа помещений для хранения товаров, которые принимались через проемы в стене.

Если так жили состоятельные купцы и ремесленники, то легко представить себе, как жила беднота. Они часто ютились в землянках за городской стеной или в полутемных сырых подвалах каменных домов старого города.

Старинный дoм на улице Раекоя, 3, сохранил свой фасад, портал, украшения на фасаде, контрфорс (подпорку у стены). Сохранились прилепившиеся по обе стороны лестницы лавченки. Это типичный образец средневекового дома. Фасад дома на ул. Кунинга, 8 украшен был медальонами с живописью, удаленной во время войны, в доме сохранился единственный камин от средневековья в Таллине. Нам изве-

Старинные дома на ул. Лай



стны имена всех владельцев этого дома, история этих семейств переплетается с историей города. Сейчас восстанавливается пострадавший за время войны дом Хука на ул. Лай № 29, бывший несколько столетий в руках этого семейства. В старинном доме напротив (Лай, 40) помещился городской архив.

В конце ул. Пикк стоит церковь Св. Олая, выходящая фасадом на ул. Лай. Наравне с Длинным Германом, эта церковь с высоким шпилем давно стала эмблемой города. За много десятков километров видят шпиль люди, подъезжающие с моря к Таллину. Свое имя церковь ведет от Олая Толстого, изгнанного народом за свирепость. Впервые церковь упоминается в 1267 году. Современная постройка относится к 1341 году. Церковь часто горела (1433, 1549, 1625, 1820), но всегда вновь восстанавливалась. После пожара 1820 года ее отстроили под руководством инженер-генерала Фельдмана, при чем художественными работами заведывал профессор Демут-Малиновский. Высокий шпиль был восстановлен по

Олаевская  
церковь



старой модели. После реставрации высота шпиля уменьшилась и равняется теперь 139 метрам. Церковь Св. Олая — выдающийся памятник позднеготической архитектуры. После пожара 1433 года и эта церковь стала базиликальной. Средний неф ее был значительно повышен и освещен окнами, расположенными над крышами боковых нефов. Внешние стены церкви — гладкие, без контрфорсов. Средний неф перекрыт звездообразными сводами, которые опираются на тяжелые четырехгранные столбы. Главный вход при перестройке был перенесен в западную часть церкви и над ним построена высокая башня, законченная постройкой в 1470 году. Колокольня со шпилем была закончена только в 1649 году. Строил ее мастер Ханс Гейсселер. Алтарная часть соединена с внутренним помещением тремя узкими арочными пролетами. Внутренняя декоративная обработка ее богаче основной церкви, своды более сложного рисунка. Снаружи стены хоров расчленены двухступенчатыми контрфорсами. Внутренние украшения и отделка церкви — более позднего происхождения, они относятся к середине 19 века. Ажурная каменная скульптура у алтаря, кафедра и оконные дуги с оконными переплетами, каждая с своеобразным рисунком, работы скульптора Экснера. Рисунки к алтарю и к бронзовым рельефам в псевдоготическом стиле сделаны художником Л. Майделем. Сам рельеф выполнен Баженовым-сыном в мастерской Демут-Малиновского и под его руководством. Верхняя часть алтарного сооружения и его мраморные фигуры — работа петербургского мастера Трескорни (1836), алтарная картина «Голгофа» написана В. Кюгельгеном.

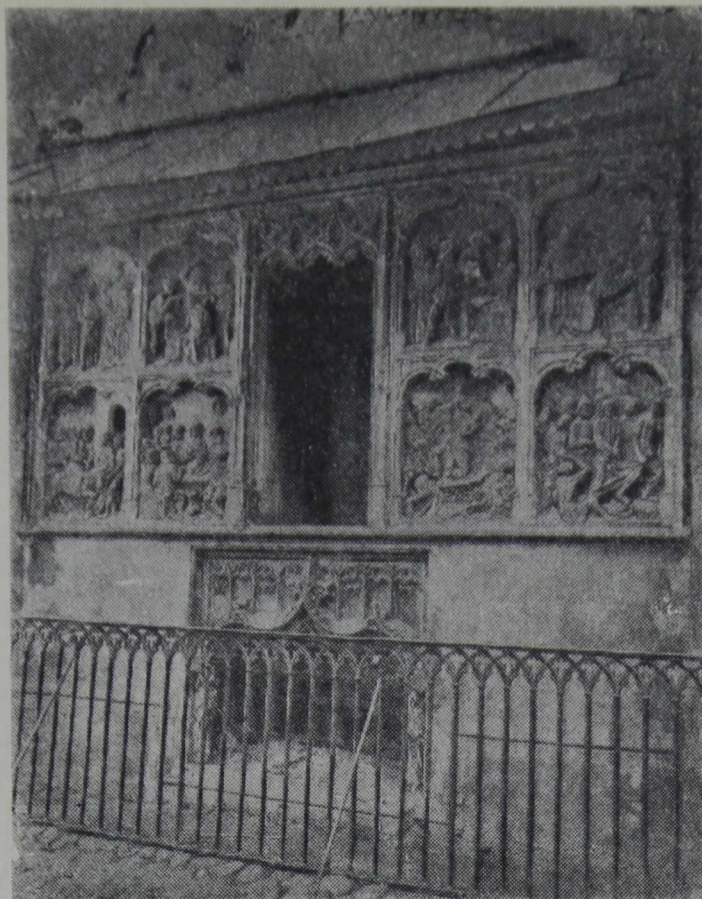
К алтарю с юга пристроена в начале 16 века Бремерская капелла, законченная постройкой в 1523 году. Капелла перекрыта изнутри двумя сводами сложной формы, нервюры сводов опираются на резные кронштейны. Алтарная картина капеллы — работа В. Вальтера. Снаружи капелла имеет вид самостоятельной небольшой церкви. Над западным фасадом возвышается маленькая восьмигранная башенка. В двух восточных окнах сохранились старые резные оконные переплеты. Обработка внешних стен капеллы богаче отделки основной церкви. Стены расчленены трехступенчатыми контрфорсами, на которых имеются небольшие ниши с резными балдахинами. Наверху под крышей тянется фриз из маленьких резных башенок.



Биржевой проход

Литография Э. Окаса

## Кенотаф Паулсена



На восточной наружной стене капеллы, которая выходит на улицу Пикк, находится резной каменный кенотаф, единственный пример такого украшения в нашей стране. В прямоугольной нише высечены восемь рельефных картин, двумя группами по четыре рельефа, на тему нового завета. Окружены они прекрасной позднеготической рамой, работы мастера Клеменса Пале. Вторая, более глубокая ниша помещена ниже. В нише лежит высеченный из камня человеческий скелет, на груди которого сидит жаба, вокруг черепа обвилась змея. Предполагается, что это работа знаменитого скульптора Генриха Брабендер-Белденснейдера. Надпись на задней стене ниши открывает нам имя строителя Бремерской капеллы и кенотафа Х. Паулсена, в память которого кенотаф был воздвигнут в 1513 — 14 г.г.

Кенотаф  
Паулсена

\*

В конце улицы Лай привлекает внимание круглое одноэтажное здание — средневековая городская мельница.

Чтобы попасть обратно к центру, следует пройти по Лабораторной улице, вдоль городских стен, полностью сохранивших свой средневековый вид, с мрачными крепостными стенами с одной стороны и домиками с другой стороны. Улица Суур-Клоостри (Б. Монастырская) напоминает о находившемся когда-то на этом месте монастыре Цистерцианского ордена Св. Михаила. Теперь здесь стоит здание школы. Вначале эта школа была создана исключительно для девиц-дворянок, в 1630 году ее реорганизовали в мужскую гимназию.

Преобра-  
женская  
церковь

Монастырь ордена цистерцианцев при своем основании был женским. Основал его в 1249 году для дворянских девиц датский король Эрик Плогпенинг. Впоследствии шведский король Густав Адольф передал его для совершения богослужения шведскому гарнизону. Когда город перешел в руки русских, кн. Меншиков потребовал у магистрата предоставления церкви для гарнизонной службы и указал при этом на монастырь. Городской магистрат, чтобы умиловать кн. Меншикова, преподнес ему упомянутый выше ценный монстранц работы Риссенберга. Подарок был принят, но церковь в 1716 году все же отобрали. В 1827 — 30 г.г. была произведена капитальная перестройка церкви по проектам архитектора академика А. И. Мельникова. От старого здания сохранилась трапезная монастыря и три центральных столба, делящих церковь на два корабля. Вместо готической башни был возведен деревянный луковичный купол и церковь получила характер русского храма. Достопримечательность собора — его великолепный резной из дерева, позолоченный иконостас в стиле итальянского барокко, заказанный Меншиковым и поставленный в 1732 году. Иконостас является произведением известного московского зодчего, скульптора и резчика Зарудного. Иконостас имеет в середине кафедру, украшенную фигурами ангела. По обеим сторонам изображены портики из шести пилястров смешанного типа.

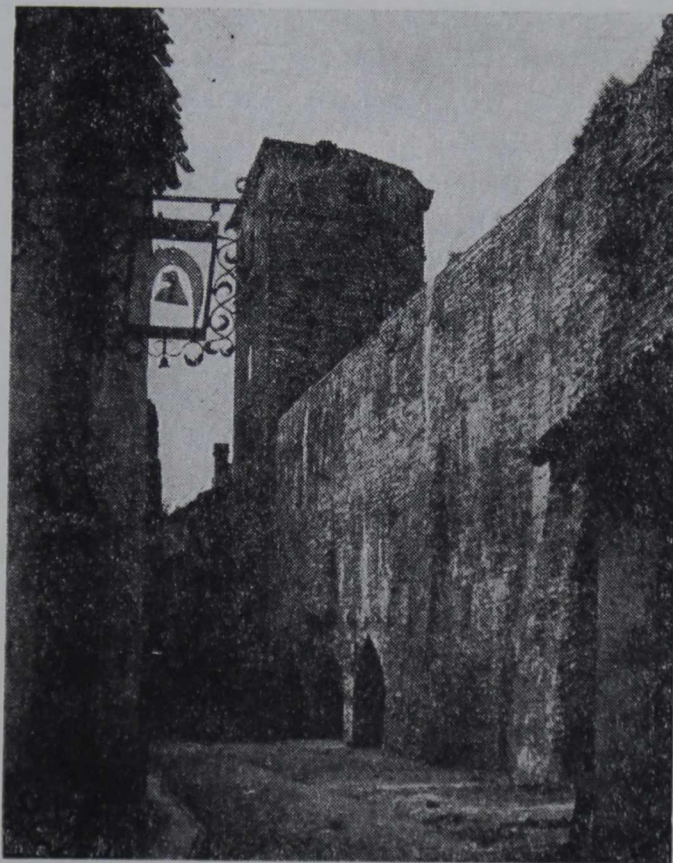
\*

От Старого рынка (Ванатург) начинается улица Вене (Русская улица). Свое название улица ведет от русской сло-

боды, носившей много веков назад эстонское название «Вендевер» — русский край или поселение. Весьма вероятно, что уже тогда существовала и церковь Св. Николая. Про церковь сохранились упоминания от 1371 года, когда она стояла на Брокусмяги (Брокусовой горе). В первой половине 15-го века церковь перенесли на то место, где она находится и поныне. Эти данные подтверждают предположение о том, что русское поселение существовало здесь издревле и к нему относилось наименование «Леденец», встречающееся в древних летописях. По имени церкви и улица стала называться потом Николаевской. До 18-го века улица носила название «Монашеской». Это название связано с пребыванием здесь монастыря доминиканцев.

Монастырь доминиканцев был основан на Вышгороде, но в начале 13-го века его перенесли в нижний город, где он занимал большую площадь между улицами Вене, Мунга и Мюривахе, четвертой стеной он примыкал к домам, выходившим на улицу Виру. Монастырь окружала каменная стена с

Мона-  
стырь  
Домини-  
канцев



У крепостных стен

воротами, выходящими на Вене, 12, против здания почты.

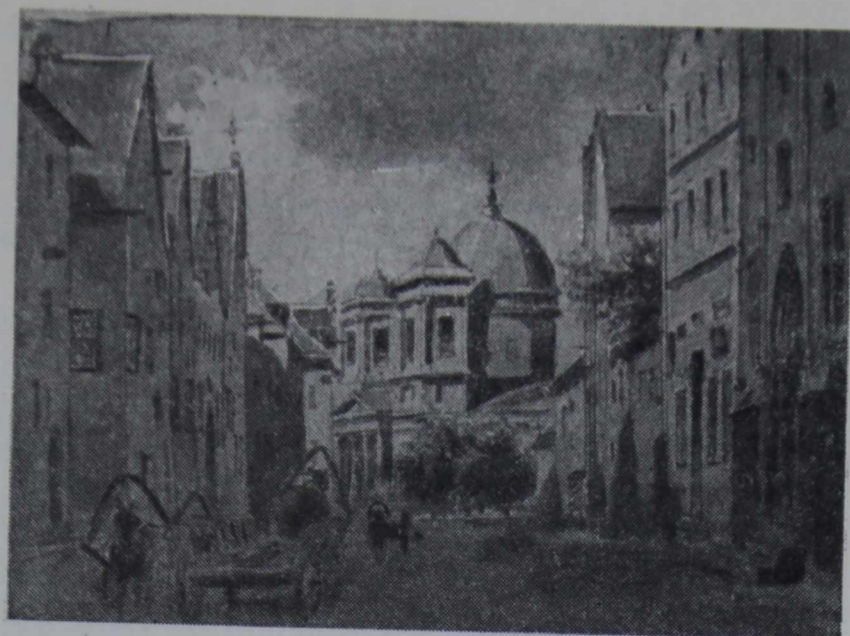
На монастырском дворе находились следующие здания: церковь св. Екатерины, рефекторий (место собраний и столовая), капитульный зал и dormitorio (спальня). Здания группировались вокруг двухэтажной сводчатой крестовой галереи и были возведены между XIII и XV веками.

Монастырь перестал существовать в 1531 году. Из его построек сохранились полностью лишь глубокие сводчатые погреба и частично стены рефектория. Эти стены были использованы при сооружении католической церкви Петра и Павла в 1837—44 г.г. Из трех порталов церкви хорошо сохранились: богато-профилированный главный портал и примыкающий к нему боковой портал, оба поздней готики и выстроенные вероятно в XV веке. Стрельчатые дуги портала опираются на плиты, украшенные скульптурой и растительным орнаментом. Сохранились и части галереи (креуцганг) вокруг монастырского садика. В свое время эта церковь была в Таллине самой большой. На ее юго-восточном углу находилась стройная башня, остатки которой сохранились до настоящего времени. При церкви имелась подземная часовня-крипта, также сохранившаяся по сей день.

При расчистке мусора в церкви были найдены могильные плиты бывшего монастырского кладбища. Старейший камень помечен 1330 годом. Эти камни увезены в усадьбу Рокка ал Маре вблизи Таллина и украшают так называемую «Via Arria». До нас дошел алтарь этой церкви, подарок братства Черноголовых, сохранились книги бывшей библиотеки, вошедшей в состав библиотеки историко-революционного музея.

Находящаяся немного дальше вышеупомянутая русская церковь св. Николая, построена в 1827 году, на месте снесенного старого здания XV века. Небольшое здание церкви принадлежит к лучшим образцам ново-классического стиля в Таллине. Ее фасад украшен портиком из 4 колонн и заканчивается двумя башнями. Церковь пристроена к старинной крепостной стене. Как памятник прошлых веков в храме сохраняется паникадило — дар царя Бориса Годунова. Согласно надписи, это был подсвечник, от которого осталась толь-

Церковь  
Николая  
на ул. Вене



Ул. Вене с русской церковью в начале 19 века

ко верхняя часть, превращенная в паникадило. Уцелели отдельные части иконостаса работы конца XVII века. Против церкви сохранилось несколько старинных домов.

Идущая от старого рынка улица Виру веками стала торговым центром города. Продолжением ее служит Нарва маантее, застроенная в 19-м веке. В конце этой улицы начинается парк Кадриорг — жемчужина города. Раньше парк носил название «Екатериненталь», названный так Петром I в честь своей жены. Совсем еще недавно Кадриорг был исключительно дачной местностью и купальным центром, его расцвет относится к середине 19 века. Теперь его «Салона», заведение теплых ванн — больше не существует. Пляж Пирита заменил жителям Таллина купания в Кадриорге.

Кадриорг

Когда Петр I впервые приехал в Таллин 13 декабря 1711 года для осмотра гавани и выяснения его состояния, он поселился в доме на Лоссиплац, где сейчас находится почтовое отделение. До недавнего времени в парадном подъезде дома имелась прибитая к стене мемориальная доска, теперь этой доски нет. Во время второго приезда в Таллин Петр поселился на Ласнамяги у некоего Рентельна и купил у городского советника Дунтеля местность у подошвы Ласнамяги. С этой горы Петр часто любовался величественным видом

таллинской бухты. По его приказу там был построен домик в любимом Петром голландском стиле.

Приехав в Таллин в июле 1718 года, Петр привозит с собой в Таллин архитектора Никколо Микетти, которому дает задание построить загородный дворец.

Дворец

В этой постройке Микетти старался связать архитектуру дворца с пейзажем, использовав характер местности, поднимающейся террасами к Ласнамяги. Дворец, имея трехэтажный фасад в сторону города, с обратной стороны имеет только два этажа, ведущих к внутреннему саду. Одновременно с сооружением дворца Микетти начал разбивку парка, как неразрывной части дворцовой постройки. Перед дворцом он оставил свободную прямоугольную площадку. В конце парка, у начала городских улиц возвел два небольших павильона. В одном из них жил князь Меншиков, — генерал-губернатор Эстляндии и Лифляндии. Весь остальной парк, окружающий дворец и тянущийся до моря — создание более позднего времени и представляет собой типичный парк английского стиля, с открытыми лугами и живописно разбросанными деревьями. Во время пребывания в Кадриорге в 1721 году, Петр обратил внимание на безлюдность парка. Оказалось, что управляющий дворцом не допускал в парк публику. Петр немедленно распорядился открыть парк, оповестив народ, что он создал парк не для себя, но на пользу всем жителям города.

Фасад дворца выдержан в стиле барокко и обработан очень скромно. Он украшен пилястрами, проходящими через два этажа, и изящной орнаментикой окон. Между пилястрами помещены раковины. Балкон пристроен позже и покоится на четырех колоннах тосканского стиля.

Вся пышность сосредоточена в главной двухсветной зале. Оформление типично для эпохи барокко. Пилястры, украшающие зал, заканчиваются пышными капителями. Два декоративных камина расположены друг против друга и украшены вазами с гипсовыми цветами и бюстами. Тяжелый карниз разделяет оба этажа. На стене над каминами имеются картуши с вензелями Петра и Екатерины I, украшенные с боков аллегорическими фигурами. Над окнами в боковых стенах — крупные медальоны — барельефы. Потолок перегружен лепными украшениями. Над вензелями — скульптурные гербы России. Центр потолка занят большим пла-

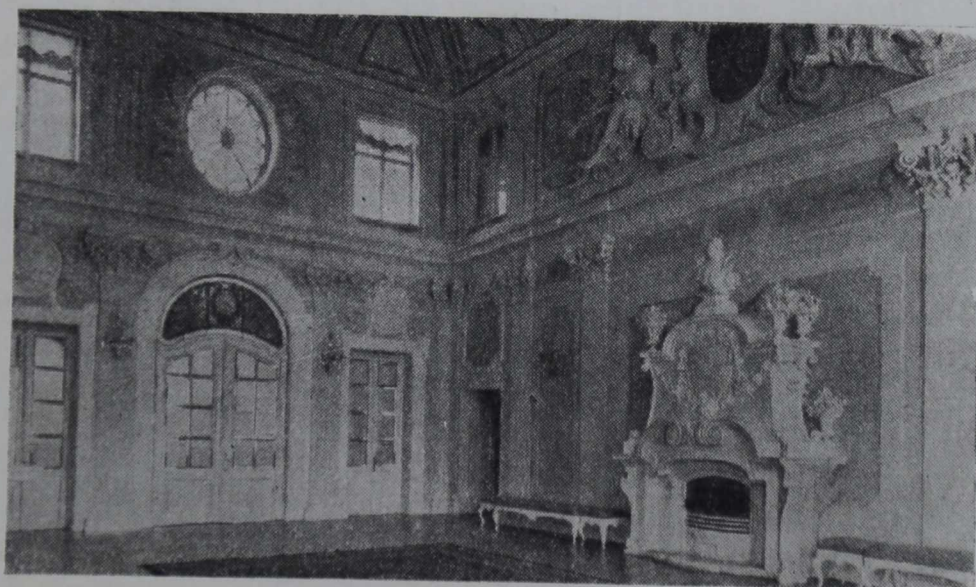


фоном, изображающим Диану, окруженную свитой и застигнутую Актеоном перед купаньем. Живопись — голландской школы XVII века. По краям потолка имеются еще 4 символических изображения с надписями.

Раскраска фонов, лепные украшения, фрески, яркий свет, заполняющий зал — все вместе делает ее очень импозант-



Дворец в Кадриорге. Фасад



Зал дворца в Кадриорге

ной. Боковые комнаты подверглись частичной перестройке. В одной из комнат вделаны в стены мозаичные картины из разноцветных сортов дерева, которые изображают виды Таллина. Примечательны голландские печи с росписными поливными плитами.

В 1719 году дворец был возведен до крыши, и Петр самолично заложил в стену три кирпича, оставшиеся неоштукатуренными. Первоначально сад при дворце был украшен фонтанами, каскадами, бассейнами. Для приведения их в действие, из Верхнего озера была проведена вода через чугунные трубы, специально для этого заказанные в Англии. Елизавета, более заинтересованная украшениями Петергофа, приказала перевезти скульптуру и трубы в Петергоф.

Во время буржуазной республики из Кадриоровского дворца был удален Художественный Музей и дворец стал местопребыванием президента. Для штата президента была предусмотрена надстройка 4-го этажа, но горячий единодушный протест жителей города и союза архитекторов, заставили Пятса отказаться от этой идеи. Была снесена лишь крытая стеклом полукруглая веранда, более поздней постройки, и вместо нее построен длинный банкетный зал. Тогда же была сделана решетка, отделившая дворец от парка, и появилось новое здание, занимаемое теперь Верховным Советом Эстонской ССР. Сейчас дворец доступен для осмотра, в нем помещается Государственный Художественный Музей.

Дворец много пережил за два столетия своего существования. В 1746 году, во время пребывания в Кадриоргском дворце императрицы Елизаветы, там был подписан союзный договор между Россией и Австрией, сыгравший свою роль во вспыхнувшей через несколько лет семилетней войне.

В 1917 году, во дни Великой Октябрьской Революции, во дворце заседал Таллинский Совет рабочих и солдатских депутатов.

В июньские дни 1940 года Кадриорг явился местом исторического события в жизни эстонского народа. Эстонские рабочие и интеллигенция пришли ко дворцу требовать у тогдашнего президента Пятса передачи государственной власти в руки народа.

Домик  
Петра В.

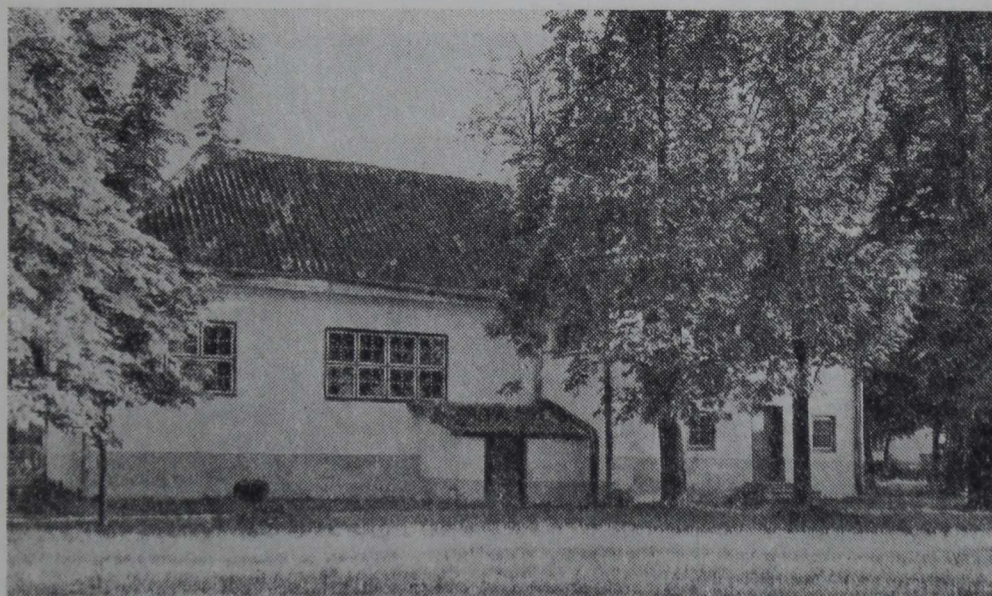
Сохранился и другой, скромный и уютный, Петровский памятник — «Домик Петра Великого». Он находится за

Кадриорговским дворцом по направлению к Ласнамяги. Прилежавшая к домику Петровская баня, была разрушена в 1939 году.

Домик Петра имеет полтора этажа. Главный ход ведет в сени, в которые можно попасть и из кухни. Большие, почти квадратные окна, хорошо освещают внутреннее помещение. Направо от сеней пара ступенек ведет в жилые комнаты; их две, просто оштукатуренных и лишенных всяких украшений. Под комнатами находится погреб.

В первой комнате — гостиной — старинная кафельная печь из коричневато-черных поливных изразцов. Печка не имеет специальной трубы и дым проходит через дверцу в кухню и оттуда через общий дымоход над очагом. Мебель стиля барокко. В зале имеются два шкафа английского типа. Один, с откидной доской, был, по преданию, предназначен для хранения лекарств. Направо — овальной формы стол, на котором стоит модель маяка из дерева и кремнистого камня, работы самого Петра. Несколько стульев и 3 кресла дополняют убранство гостиной.

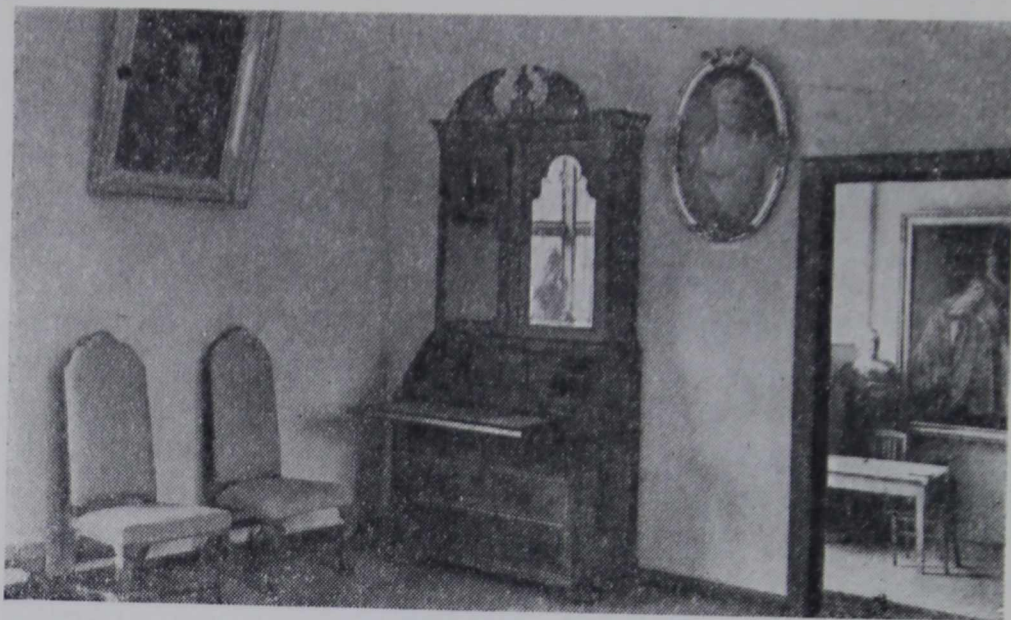
Из этой комнаты дверь ведет в спальню Петра и его жены. В комнате две кровати, одна с балдахином. В углу шкафчик. Часы в этой комнате английского происхожде-



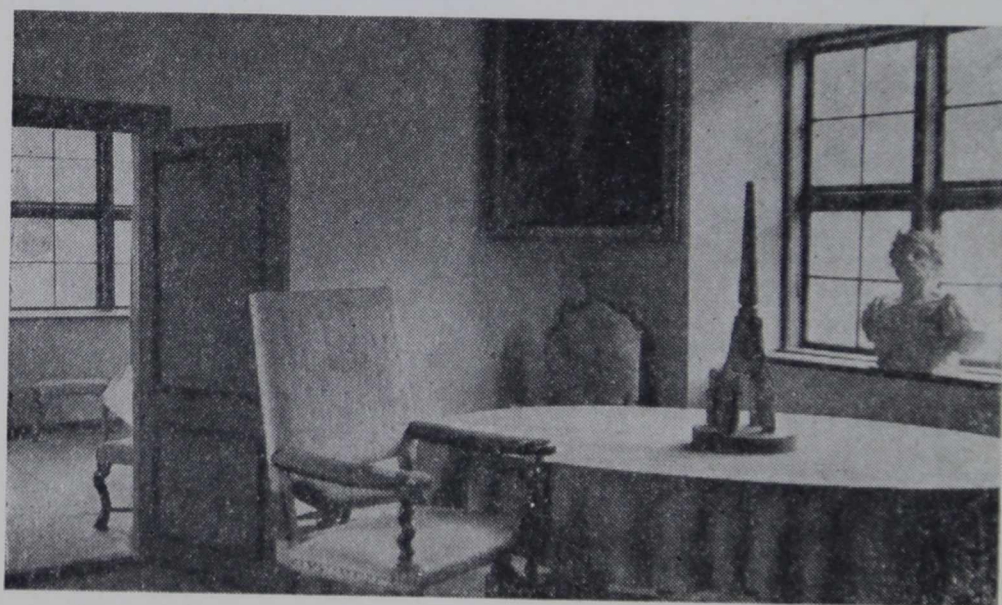
Домик Петра Первого

ния; они расписаны цветочным орнаментом и указывают также дни и месяцы. На стене два золоченых зеркала стиля барокко.

Рядом с сенями, перед входом на кухню, круглый столик-компас, с нарисованной на доске картой Балтийского моря и прилегающих стран. Из сеней лестница ведет на вто-



Гостиная в домике Петра Первого



Гостиная в домике Петра I

Бюст Петра, уничтоженный  
немцами



рой этаж, где находится столовая. Большой четырехугольный стол с резным орнаментом и точеными ножками занимает всю комнату. 10 мягких стульев и одно кресло выдержаны в том же стиле, что и современные эпохе постройки дома. После хозяйничания немецких оккупантов, экспозиция домика была пополнена предметами из нарвского дома-музея Петра I.

До фашистской оккупации перед домиком находился бронзовый бюст Петра, снятый с памятника, стоявшего на пл. Победы. Немцы уничтожили этот бюст.

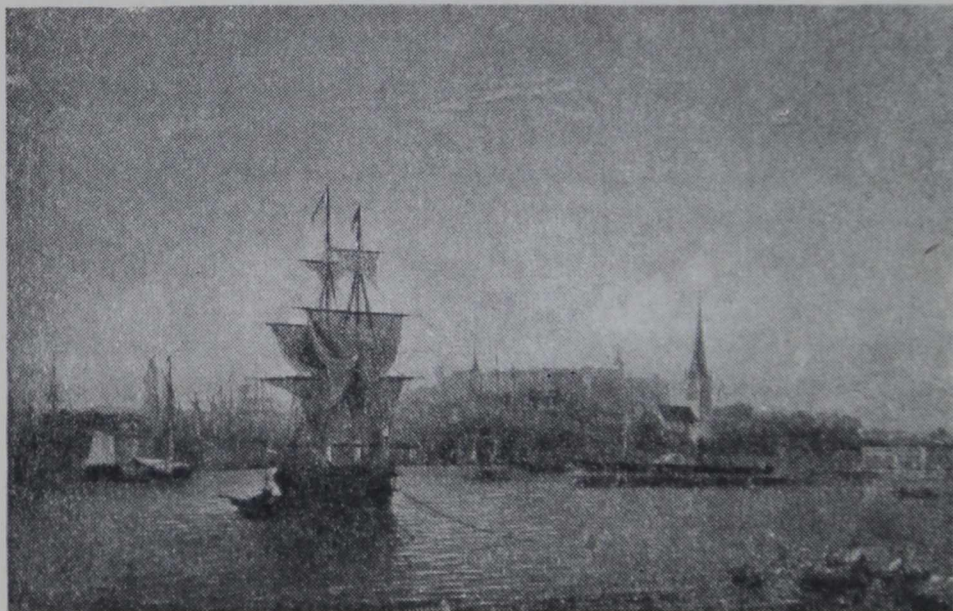
В конце главной аллеи, пролегающей мимо фасада дворца, на самом берегу моря, стоит памятник кораблю «Русалка», погибшему 7 сентября 1893 года со всем экипажем. Памятник, воздвигнутый по проекту эстонского скульптора проф. Амандуса Адамсона был закончен в 1902 году. На памятнике изображена фигура ангела, простирающего руку над морем, в направлении места гибели корабля. В гранитную глыбу, со стороны, обращенной ко дворцу, вделан

Памятник  
„Русалке“

бронзовый барельеф, который изображает корабль, гибнущий в бушующих морских волнах. Барельеф, пострадавший от осколков снарядов при обстреле города немцами в 1941 году, восстановлен скульптором П. Хорма летом 1946 года. На колоннах ограды начертаны имена погибших матросов и офицеров.



Памятник погибшему кораблю «Русалка»



Гавань Таллина, картина А. Боголюбова

Мимо «Русалки» прекрасная асфальтовая дорога ведет в Пирита, излюбленное таллинцами место летнего отдыха. Дорога проходит мимо Ласнамяги, где горожане веками добывали строительный материал, тот самый известковый плитняк, который придает характерное своеобразие городской архитектуре. Эти каменоломни были воспеты еще в 17 веке поэтом Паулем Флемингом. В историческом музее Академии Наук Эстонской ССР хранится прекрасная коллекция окаменелостей, найденных в этих каменоломнях.

Внимание гуляющих привлекает далее живописная лестница, ведущая на вершину холма. На этом холме была усадьба графа Орлова-Давыдова. В первой половине 19 века здесь находился сахарный завод. Дальше в этом направлении расположен лесной парк Козе, по которому протекает речка Пирита. На кладбище Козе покоится прах поэтессы Койдула, писателя Вареса-Барбаруса, первого председателя Президиума Верховного Совета ЭССР, писателя Э. Вильде и А. Таммсааре.

С переброшенного через речку Пирита мостка открывается вид на развалины старинного монастыря Св. Бригитты. Жена шведского королевского сенатора Ульфа Гундмара, Биргитта была объявлена святой в 1391 году. К монастырям, основанным в ее честь и принадлежит монастырь, построенный в Пирита в 1407 г. Первоначально монастырское здание было деревянным. Монастырь возводили на средства трех таллинских жителей; один из них Хинрих Свальбарг был и его строителем. Здание соорудили в 1417 году. Как все монастыри Св. Бригитты, этот монастырь имел одновременно два отделения: мужское и женское и впервые был заселен в 1412 году. Закончилась постройка всех зданий в 1436 г. Существовал монастырь недолго, уже в 1577 году он был разрушен.

Произведенные здесь в 1930 — 39 г.г. раскопки вскрыли много интересных деталей, имеющих значение для реконструкции первоначального вида монастырских зданий. От группы зданий сохранились сейчас внешние стены большой трехнефной зальной церкви, по размерам одной из самых крупных в Таллине. Длина ее 56 метров, ширина 24 метра. Семь пар четырехгранных столбов в 15 метров вышины, поддерживали рухнувшие крестовые своды. Судя по сохранившимся высоким стрельчатым окнам, церковь была хо-

Пирита



Развалины монастыря в  
Пирита

Кладбище  
в Копли

рошо освещена. Фасад оформлен высокими стрельчатыми нишами. Около церкви сохранилось небольшое кладбище, на котором древнейший каменный крест относится к 1612 г.

Из городских кладбищ особенно интересно кладбище в Копли. Здесь находится могила адмирала русского флота Л. П. Гейдена (1772 — 1850), прославившегося в Наваринском сражении. С 1834 года он был ревельским военным губернатором. На кладбище похоронена воспетая Гете знаменитая певица Мара, урожденная Г. Шмелинг. Пожар 1812 года заставил ее покинуть Москву и переехать в Таллин, где она скончалась в 1833 г.

Интересный памятник воздвигнут над могилой летчика Леру, погибшего в бухте Таллина при парашютном спуске. На памятнике изображен воздушный шар и парашют, поддерживающий человеческую фигуру.

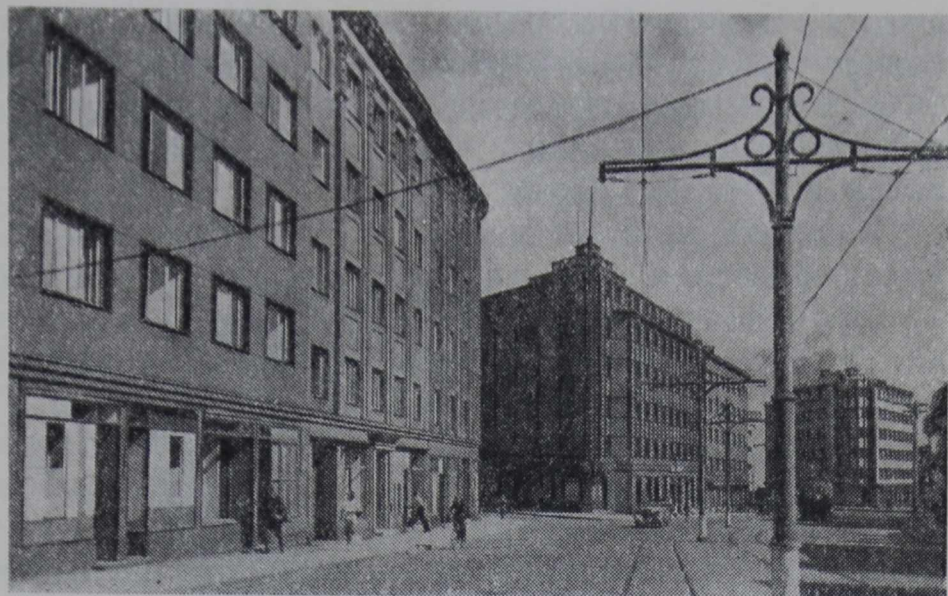
В 1864 году Таллин перестал быть крепостью. В городе отпали ограничения, связанные с постройкой новых домов. В 1870 году открылось движение по Балтийской железной

Новый  
Таллин

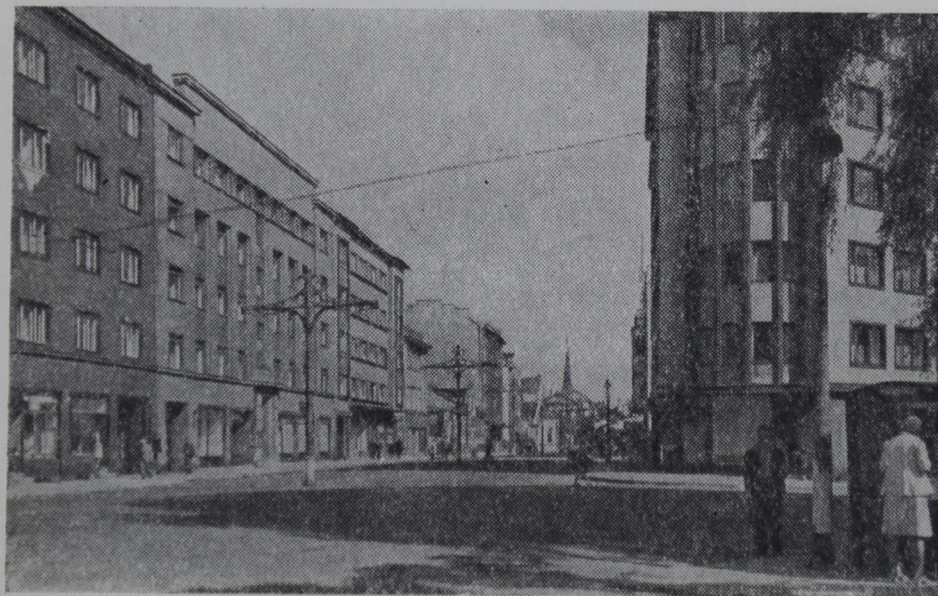


дороге; Таллинская гавань становится гаванью для внутренних губерний России. Растут фабрики и заводы. С ними растут и население, застраиваются предместья. В 1816 году население состояло из 12.000 душ, в 1871 г. — из 31.000, в 1897 г. — из 65.000 и дошло до 150.000 к 1941 году.

Лицо города с годами меняется. Около рынка вырастает



Вид на ул. Пярну и Сакала



Вид на ул. Пярну

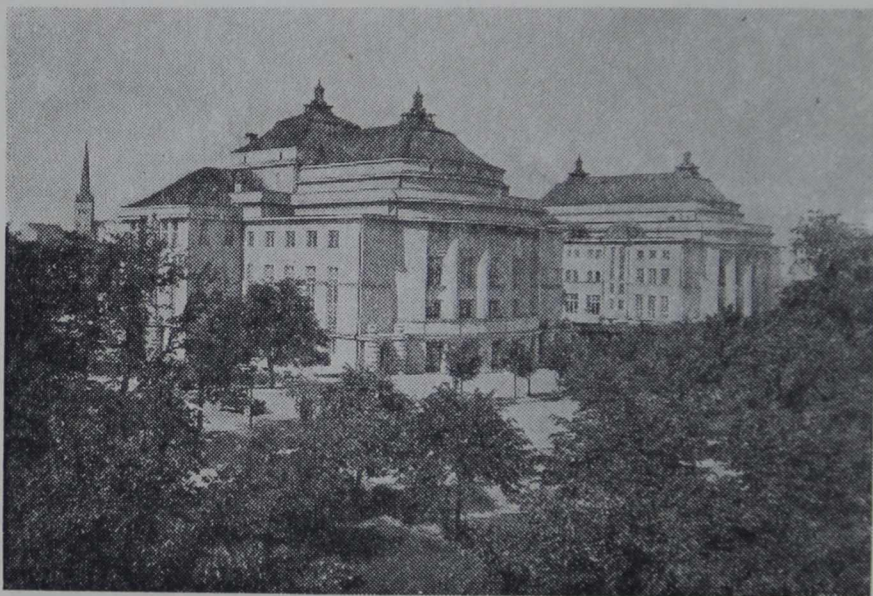
здание театра «Эстония» с концертным и театральным залом, построенное по проекту финского архитектора А. Линдгрена, 1911 — 13 г.г., на средства, собранные среди эстонского населения. Рядом было сооружено здание теперешнего Драматического театра, где первоначально работал немецкий театр.

Место, где сейчас находится новый рынок, в старину носило название «Русского рынка». Издавна за городской стеной русские строили деревянные будочки и ларьки, где им была разрешена торговля, исключительно русскими товарами и изделиями. В связи с реконструкцией центра, рынок перенесен сейчас на Тарту маантее.

Эстония

Разрушенный во время войны театр «Эстония» теперь восстановлен и стал еще прекраснее. Эстонские художники приняли деятельное участие в восстановлении оперного зала. 16 барельефов символизируют 16 союзных республик, братскую дружбу народов Советского Союза. Потолок расписан бригадой молодых эстонских художников.

Площадь перед театром явится новым городским центром. Согласно утвержденному правительством генеральному плану, эта площадь будет окружена ансамблем крупных зданий, в который войдут: дом Министерств, Государст-



Государственный театр «Эстония»

венной публичной библиотеки, Академии наук ЭССР. На площади будет возвышаться величественный монумент Победы. От центра разойдутся широкие асфальтированные проспекты. Троллейбусы свяжут центр с вокзалом и Пиритой.

В новом архитектурном ансамбле Таллина, каким он представится нашему взору через 10—15 лет, найдут гармоническое сочетание многочисленные памятники старины и новые современные здания, созданные усилиями советских людей в годы радостного созидательного труда.



Памятник жертвам расстрела на Рыночной площади 16 октября 1905 г.

## УКАЗАТЕЛЬ ИМЕН

Адамсон, А.	59	Мартос, И. П.	16
Акен, Г.	16, 32	Мельников, А. И.	50
Акерман, К.	17	Меньшиков, кн.	10, 27, 50, 54
Армбруст, И.	32	Миккетти, Н.	54
Баженов-сын	48	Николай I	40, 42
Бикель, Д.		Нотке, Б.	26, 35
Баллив	26	Ныйгельс	12
Берентс, Г.	17	Олай Толстый	47
Бинденишу, Р.	24	Орлов-Давыдов	61
Боголюбов, А. П.	60	Пале, Кл.	49
Брабендер-Белденснейдер, Г.	49	Пассер, А.	16, 40
Буддеус, К.	28	Паулуччи	38
Бурхард	34	Петр I	10, 42, 53, 54, 57
Вальтер, В.	48	Пецольд, Л.	38
Варес-Барбарус, И.	61	Преображенский, М.	14
Вильде, Э.	61	Пятс	56
де ла Гарди, П.	16	Рауд, П.	35
Гейден, Л. П.	62	Раудсеп, И.	65
Гейсселер, Х.	48	Рейнинг, Олаф	16
Гейст	15	Рембрандт	32
Гете	62	Рентельн	53
Гландорф, Л.	42	Риссенберг, Х.	27, 30, 36, 50
Годунов, Борис	52	Роде, Х.	24
Грейг, С.	16	Розен, Б.	26
Гундмар, У.	61	Рубенс	32
Густав-Адольф	50	Свальбарг, Х.	61
Демут-Малиновский, В. И.	48	Ситтов	26
Ден, У.	26	Ставенхаген, В. С.	9
Дунтель	53	Тамссаре, А.	61
Екатерина I	54	Тессин, Н.	17
Екатерина II	16	Тизенгаузен, Ф.	16
Елизавета	56	Тиле, Э.	32
Зарудный, И. П.	50	Трескорни	48
Иван III	30	Фельдман	47
Иван IV Грозный	8, 22, 30	Флеминг, П.	61
Канне	11, 13	Ханс	29
Каргер, М.	37	Химсель, Г.	23
Кваренги, Дж.	16	Хорма, П.	60
Койдула, Л.	61	Хук	47
де Крои, К. Е.	26	Чичагов	10
Крузенштерн, А. И.	16	Шмелинг-Мара	62
Кюгельген, В.	48	Шпренгель, А.	38
Кюгельген, К.	11	Шуйский, кн.	30
Леру	62	Экснер	48
Линдгрэн, А.	64	Эрик Менвед	11
Лютер, Мартин	38	Эрик Плогпеннинг	50
Майдель, Л.	48	Эрик XIV	10
Маркс, К.	10		

## ОГЛАВЛЕНИЕ

	Стр.
Краткий исторический очерк . . . . .	7
Вышгород . . . . .	11
Вышгородская церковь . . . . .	15
Нижний город . . . . .	18
Кик-ин-де-Кек . . . . .	21
Толстая Маргарита . . . . .	22
Церковь Николая . . . . .	24
Ратуша . . . . .	28
Аптека . . . . .	34
Святодуховская церковь . . . . .	34
Большая Гильдия . . . . .	36
Гильдия Канута . . . . .	38
Дом черноголовых . . . . .	39
Средневековые жилые дома . . . . .	42
Церковь Олая . . . . .	47
Преображенская церковь . . . . .	50
Монастырь доминиканцев . . . . .	51
Кадриорг и его дворец . . . . .	53
Домик Петра Великого . . . . .	56
Памятник «Русалке» . . . . .	59
Пирита . . . . .	61
Кладбище в Копли . . . . .	62
Новый Таллин . . . . .	62
«Эстония» театр . . . . .	64

1970 Н.

Обложка гравюра на свинце заслуженного деятеля искусств  
П. Лухтейна.

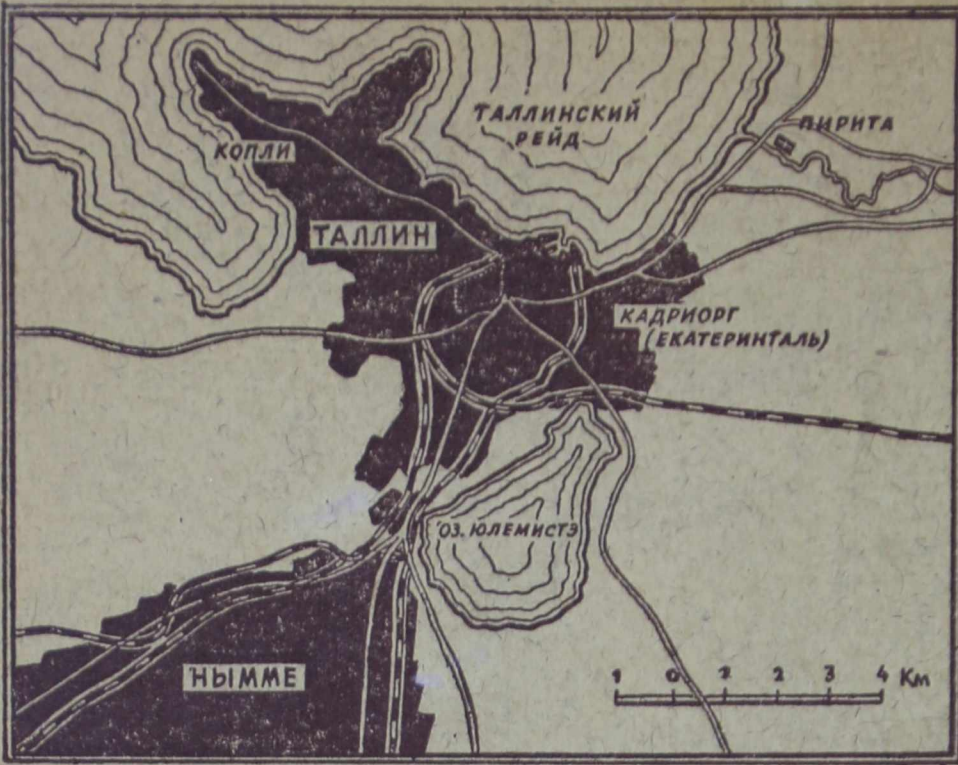
Ответственный редактор: Э. Эдерберг.  
Технический редактор: Х. Треуман.

Сдано в набор 9 VI 1947. Подписано к печати 16 X 1947. Тираж 7200.  
Бумага 61:86 см <sup>1</sup>/<sub>16</sub>. Печатных листов 4,5. МВ-06822. Типография  
„Коммунист“, Таллинн, улица Пикк 2. Заказ № 1849.

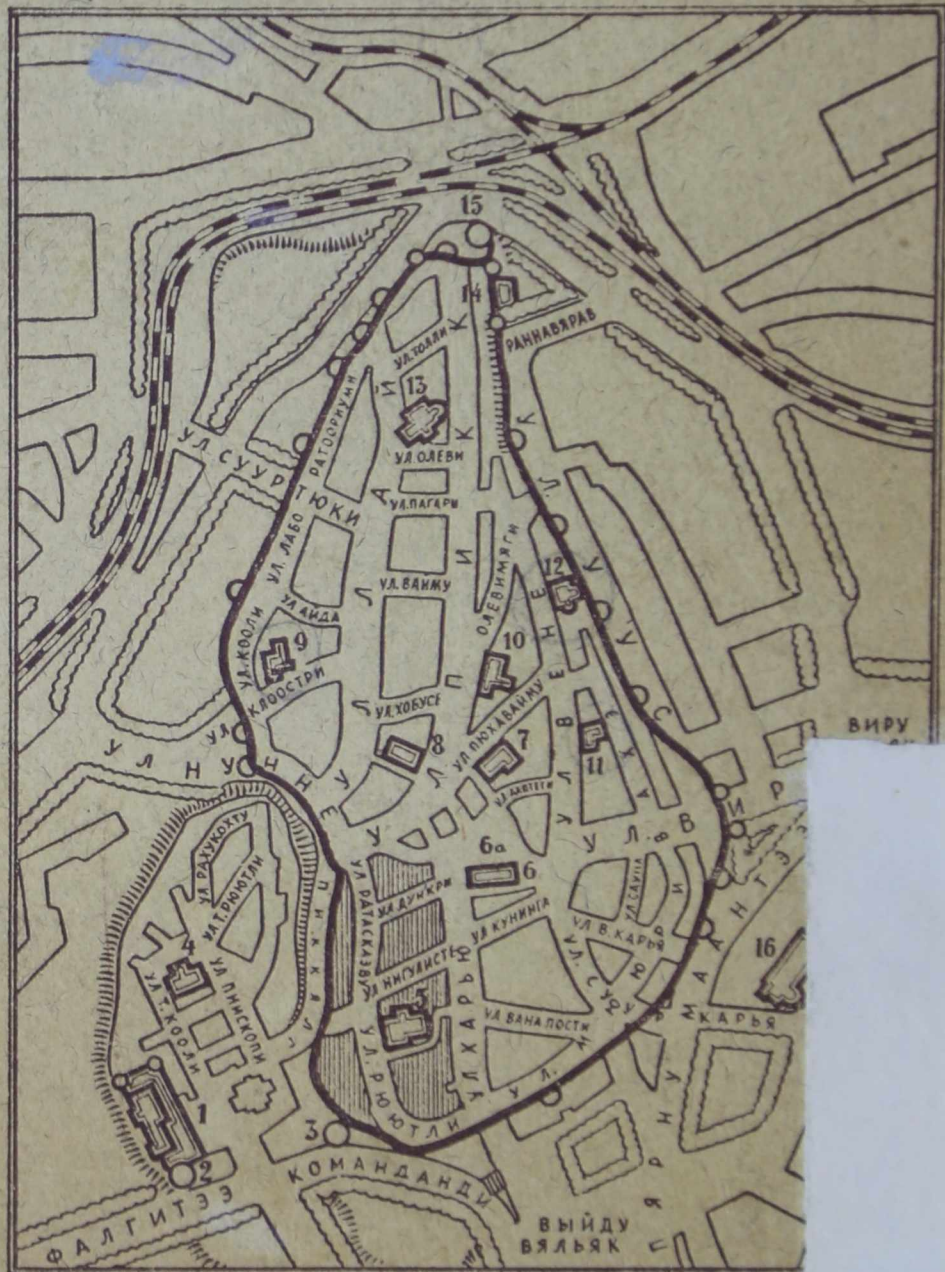
Обложка и вкладные листы напечатаны в Государственной  
типографии.

1970 н.

# ТАЛЛИНСКИ ОКРЕСТНОСТ



1. Замок на Вышгороде
2. Башня „Длинный Герман“
3. Башня „Кик-ин-де-Кек“
4. Вышгородская церковь
5. Церковь Николая
6. Ратуша
7. Церковь Св. Духа
8. Здание Большой Гильдии
9. Монастырь Цистерцианцев (Преображенский собор)
10. Дом Черноголовых
11. Монастырь Доминиканцев
12. Русская церковь Николая
13. Церковь Олая
14. Городской музей
15. Башня „Толстая Маргарита“



Цена 7 руб.