

379.44(с)7(с150)

Р-94

Проф. П. РЫКОВ

ИЗ КНИГ  
С.П. Григорьева

# МУЗЕЙНАЯ РАБОТА В САРАТОВСКОЙ ГУБЕРНИИ ЗА ДЕСЯТЬ ЛЕТ



САРАТОВ — 1927 г.

БИБЛИОТЕКА  
№ 2490

Российский Иск. Музеи  
и Эрмитажи  
Б. И. М. С. К. И. М. С.

Саргублит № 3575/XI.

Сарполиграфпром. Типо-лит. №

$\frac{16}{2}$  7 1650

79. 44 (с) 7 (с 131)

р 9

P-94

Рыков П.

**МУЗЕЙНАЯ РАБОТА В САРАТ. ГУБ. ЗА X ЛЕТ.**

Десять лет Октября были чрезвычайно благотворными для развития музейной работы в Саратовской губ., являвшейся типичной для многих других районов Советской Республики, так как Октябрьская Революция бесспорно содействовала укреплению музейного строительства в нашей стране, постановке всей музейной работы на новые рельсы. Основной задачей в деятельности музеев стало стремление их сделаться одним из центров культурно-просветительной и научно-исследовательской работы, благодаря которой широкие массы трудящихся могли бы с наибольшей легкостью приобщиться к познанию своей страны.

Лет за 30 до революции Саратовская губерния обладала всего лишь тремя музеями—Радищевским, Общества Естествоиспытателей и Ученой Архивной Комиссии.



Радищевский Музей.

23 ОКТ

БИБЛИОТЕКА  
З Н М  
Коп. № 1650

БИБЛИОТЕКА

Если Музей Общества Естествоиспытателей отражал в некоторой степени природу Нижней Волги, то другие два музея, будучи музеями гуманитарного типа, представляли собой учреждения, обладавшие в силу ряда причин, наряду с весьма ценными материалами и такими, которые зачастую имели кунсткамерный характер. Вообще можно отметить, что Саратов по принципам музейного строительства ничем не отличался от других городов России, где такие музеи-кунсткамеры были обычным явлением. Строить правильную работу по их материалам было дело весьма затруднительным, так как их коллекции были ни классифицированы, ни однородны.

В музее Общества Испытателей был, разумеется, однородный материал, но использование его представлялось делом, пожалуй, не менее трудным, чем использование коллекций других двух музеев. Залежи, образовавшиеся в нем, вследствие недостатка в средствах и работниках, затемняли значение этого музея и он не мог являться культурно-просветительным и исследовательским учреждением, каким быть он предназначался.

Говорить об уездных музеях совершенно не приходится. Только в Хвалынске, по счастливой случайности,—нашлись любители,—стал формироваться будущий музей, в 1912—15 г.г. бывший еще частным собранием.

Само собой разумеется не было решительно никакого руководящего органа в губернии, деятельность которого распространялась бы на музейно-просветительную работу, ее планирование и выявление.

1917—18 г.г. были годами стихийного роста музейных собраний, пополнившихся поступлениями из частных собраний. Эту полосу жизни прошла и Ученая Архивная Комиссия со своим музеем и Радищевский Музей. В эти же годы в Петровском, Вольском, Хвалынском, Кузнецком и Сердобском уездах зародились вновь музейные ячейки или превратились в уездные музеи некоторые школьные музейные кабинеты.

Ученая Архивная Комиссия передала свой музей в ведение ГУБОНО и Радищевский музей перешел туда же. В 1919 же году при ГУБОНО была организована комиссия по охране памятников старины и искусства, которая в 1920 году была преобразована в Губ. Музей (Музейно-краеведческий под'отдел), непосредственно связанный с Главнаукой НКП.

Губ. Музей взял в свое ведение все уездные музеи, а равным образом вел работу по выявлению и охране памятников гражданского и церковного зодчества в губернии и в самом г. Саратове. Кроме того, Губмузей принял большое участие в работе по из'ятию церковных ценностей, получив право отбора наиболее интересных в художественном отношении предметов. Наконец, Губмузей проводил ряд указаний по уездным музеям в целях достижения единой структуры музеев. Обращаясь к деятельности Саратовских музеев, следует признать, что наибольшие результаты были достигнуты Саратовским государственным областным музеем, который к 1927 г. состоит из археологического, этнографического, историко-бытового и историко-революционного отделов и двух отделений—Радищевского музея и Дома-Музея Н. Г. Чернышевского. Кстати обратим внимание на это объединение Саратовских музеев в единый коллектив. Главнаука провела эту меру в расчете укрепить единую линию в деятельности музеев, а равно их хозяйственную базу, что надо отметить, оказалось весьма целесообразным. Обращаясь теперь к обзору работы музеев за период 1918—23 г., следует сказать, что работа эта протекала в трудных материальных условиях, а также

заключала в себе многообразные особенности, характерные черты для той эпохи. Отрыв музея от Ученой Архив. Комиссии оказался в конце-концов благоприятным для него, так как переход на самостоятельный бюджет естественно способствовал развитию музея. Последний уже в 1920 году значительно расширился, разбившись на отдельные музеи: археологический, этнографический и исторический. В течение 1920—23 г. этнографический музей развил весьма интенсивную деятельность, выразившуюся очень разносторонне. Так были организованы научные экспедиции в Хвалынский и Петровский уезды с целью изучения нацмен, собирался материал по Области Немцев Поволжья, по великоруссам и украинцам, организованы были этнографические концерты в целях ознакомления трудящихся с народным творчеством Саратовской губернии. Концерты эти пользовались огромным успехом.

Нельзя обойти молчанием также и выдающуюся деятельность этого музея во время голода, постигшего Нижнее Поволжье и затем во время подготовки к Всесоюзной С.-Хоз. выставке.



Этнографический Отдел Сар. Областного Гос. Музея.

Работа по борьбе с голодом и его последствиями выдвинула Этнографический музей на видное место. Музеем было организовано со-

бирание всех материалов, характеризовавших момент переживавшийся народом и заключавшихся в коллекциях пищевых суррогатов, фотографий с мест, где особенно свирепствовал голод, литературе по истории голода не только 1921 г., но и прежних лет. Наряду с этим фиксировались в диаграммах, плакатах и т. п. меры борьбы с голодом, принимавшиеся правительством Советской Республики, а кроме того, музейные работники приняли участие в сборах пожертвований для голодающих, в частности, с этой целью посетили Украину и Белоруссию. Что касается работы музея по подготовке к Всесоюзной с.-х. выставке, то в этом отношении Этнографический музей сделал весьма много, собрав большой материал по мордовской и русской этнографии. Эта работа была отмечена на выставке присуждением I-й степени диплома.

В итоге всей своей деятельности Этнографический музей Саратовского края, как тогда именовался Этнографический отдел Гос. Областного музея, настолько расширился, что не мог уже удовлетворяться двумя комнатами в здании Уч. Арх. Комиссии и переместился в переданный ему большой дом.

За время с 1924 по 1927 г. Этнографический отдел Обл. Музея провел еще несколько экспедиций в северные уезды Саратовской губ., а равно, в лице его сотрудников, принимал участие и в археологиче-

ских экспедициях с целью пополнения своих коллекций этнографическими материалами из других районов края.

В настоящее время музей обладает большим количеством систематически подобранных коллекций, дающих почти исчерпывающее представление о нашем крае, обладающем столь разнообразным в национальном отношении населением.

К десятой годовщине Октября Этнографический отдел Областного Музея выполнил свою задачу, став центром научной и культурно-просветительной работы в этнографическом отношении для всей области Нижнего Поволжья, и, в частности для Саратовской губернии.

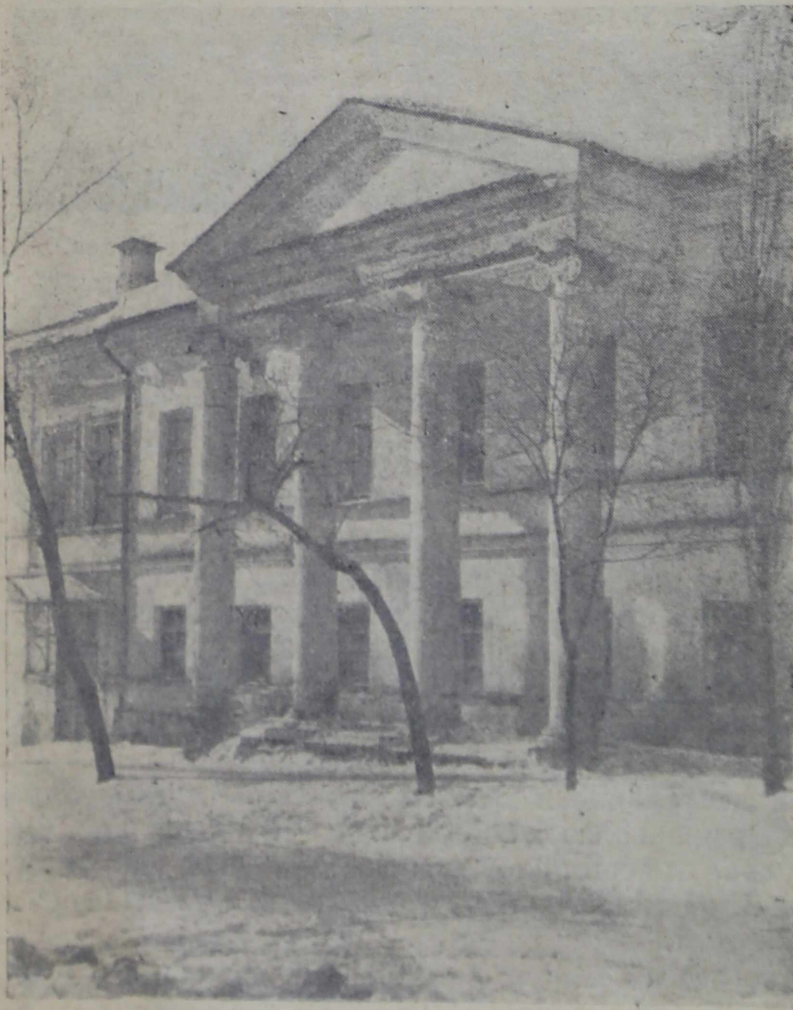
Мы не можем за краткостью очерка, дать более полную картину работы этого отдела, но думаем, что и сказанное выше достаточно рисует его рост и значение.

Кстати заметим, что великолепный музей Волгаря, основанный Водным Транспортом, находящийся в помещении Областного Музея, также вырос, создавшись полностью за эти же годы и в настоящее время безусловно составляет гордость г. Саратова, давая яркую и буквально—единственную, в своем роде, картину жизни рабочей Волги от ее верховья до моря.

Другой отдел Областного музея—исторический был занят в течение всего описываемого времени кропотливым собиранием, главным образом, документальных материалов, которые могли бы, в итоге, дать

картину прошлой жизни Саратовского края и г. Саратова. Однако, в 1924 г. этот план был решительно изменен, так как выяснилась необходимость отобразить в материалах музея революционное движение в крае.

В результате всех предварительных обсуждений и просмотра имевшихся материалов, собранных в свое время еще Уч. Арх. Комиссией и, главным образом, поступивших от Саратовского Истпарта, удалось выявить структуру нового отдела Областного Музея—Историко-Революционного. С этого момента этот отдел, найдя свою целевую установку, быстрее стал развиваться, все ярче и отчетливее выдвигаясь



Историко-Революционный Отдел Областного Госуд. Музея.

гая те или иные моменты революционного движения в крае. Так в 1925 году Ист.-Революционный отдел организовал специальную выставку, посвященную революции 1905 г., как преддверию Великой Октябрьской Революции. В дальнейшем отдел проводит различные временные выставки, отзываясь на разные политические события в стране и т. п. В течение последнего лета Историко-Революционный отдел провел 2 научных экспедиции в целях сбора материала по истории Октябрьской Революции, давших богатый и интересный материал.

Непосредственное руководство научной работой со стороны Истпарта и АПО Губкома дает возможность отделу наиболее удачно и полно выразить значение и мощь пролетарской революции.

Как было уже сказано, Историко-Революционный отдел выделен из Исторического, который, вследствие этого, должен был поставить и перед собой вопрос о своей целевой установке.

В итоге, на Саратовской Областной Музейной Конференции в 1926 г. был принят план работ и целевая установка отдела и он развертывается, приурочивая открытие свое к 10-й годовщине в качестве Историко-Бытового отдела, где представлена, с одной стороны, жизнь старых сословий, а с другой,—строительство и рост города Саратова.

С 1919 г. собрания древностей, принадлежавшие Уч. Арх. Комиссии, легли в основание нового Археологического Музея, превратившегося в 1924 году в Археологический Отдел Саратовского Государственного Областного Музея. Так же, как и Этнографический отдел, Археологический вскоре начал сильно расти, сделавшись в конце концов



Археологический Отдел Сар. Областного Гос. Музея.

центром Археологического изучения Нижне-Волжской области, особенно, если учесть то обстоятельство, что работа кафедры археологии и этнографии Педагогического факультета Саратовск. Госуд. Университета полностью строит свою научно-исследовательскую работу по материалам этого музея.

Начиная с 1921 года Отделом (музеем) организуются более крупные экспедиции с точным планом работ. Основная цель их—изучение области путем систематического обследования районов, лежащих в бассейнах главных рек края по заранее разработанным маршрутам.

Таким образом, были обследованы местности по течению рр. Медведицы, Латрыки, Карамыша, Узы, Суры и за Волгой—Саратовка, Еруслана, Б. Карамыша, а в Уральском районе—по р. Деркулу, Чагану и Уралу.

Отчасти были обследованы районы Хвалынска, Камышина и Саратова. Кроме того, были произведены и работы по раскопке курганных могильников разных эпох.

Музей в результате всех упомянутых работ обогатился коллекциями настолько, что его можно считать одним из ценных и интересных в научном отношении музеев в Республике, судя по тем компетентным отзывам ученых, которые с ним познакомились. Достаточно назвать такие имена, как проф. Б. А. Городцов или финский археолог проф. А. М. Тальгрэн.

В настоящее время Археологический Отдел Сар. Гос. Областного Музея коренным образом отличается в отношении своих коллекций от того музея, который был в ведении Ученой Арх. Комиссии. Здесь мы видим систематически подобранный и классифицированный, научно-освещенный, материал, дающий достаточно полное представление о древних культурах Нижне-Волжской области в их последовательном развитии и распространении.

Так развивался Сар. Гос. Областной Музей, формируясь и устанавливая схему своей работы и определяя свою целевую установку. В течение 10 лет этот Музей сделался неузнаваемым в сравнении с бывшим музеем. До 1917 г. он занимал несколько комнат в доме Уч. Арх. Комиссии,—в 1927 году Областной Музей,—его краевые отделы—занимают четыре здания в разных частях города; обладая 5—6 комнатами до 1917 года, музей ныне занимает до 40 комнат, из которых 1—2 могут равняться по площади всему прежнему дореволюционному музею.

Нельзя не отметить также и того, что личный состав музея вырос во много раз. До 1917 года был только один хранитель музея, а к 1927 году мы имеем, при развившихся 4-х отделах, 10 научных работников.

Характерны для переживаемой эпохи и рост количества экспонатов музея. Широкая возможность организации научных экскурсий и экспедиций привлекают к музею значительное количество предметов, притом дает возможность делать и специальные пополнения по определенному плану. Вообще следует отметить, что строгое планирование работ, последовательное выполнение их, отнюдь не случайное распределение средств, отпускаемых государством,—вот черты, отличающие научную и финансово-хозяйственную деятельность музея. К этому мы добавили бы указание, в равной степени распространяющееся и на все другие Саратовские музеи—это на исключительную преданность своему делу, любовь к музею и заботу о его интересах со стороны всего научного и технического состава музеев. Музейный работник не хочет знать разницы между черной, технической работой и работой научной, если это необходимо и полезно для музея. И эти черты надо особенно ярко выдвинуть к 10 летию Октября,—они характерны для гражданина Советской пролетарской республики, и в музейных работниках, в силу разных причин, они выявились особенно четко и заслуживают нашей признательности.

Обращаясь к работе отделений Сар. Губ. Областного Музея—Радищевскому Музею и Дому-Музею Н. Г. Чернышевского—следует, прежде всего, отметить, что оба они сначала были отдельными музеями, при чем первый—Радищевский,—основан в 1885 г. потомком знаменитого А. Н. Радищева, в его память, художником А. П. Боголюбовым и лишь с момента Октябрьской Революции, когда встал вопрос об установлении определенных типов музеев, был превращен исключительно в художественный музей.

Работа Радищевского Музея за истекшее десятилетие была громадной. Достаточно сказать, что вместо четырех зал, в которых помещался до 1917 года музей, последний теперь обладает 12 залами, за



няв все здание, прежде, в большой своей части отведенное под художественное училище, ныне получившее отдельное помещение. Крупные пополнения коллекций картин, гравюр, фарфора, произведенные из Гос. фондов, дала возможность Радищевскому Музею усилить свои художественные собрания, как количественно, так и качественно, не говоря уже о том, что музей обладает даже уникального значения вещами. Произведена была развеска картин, дающая теперь посетителю ясное и полное представление о смене художественных направлений и школ, начиная с XVIII в., впрочем имеется небольшое количество художественных произведений религиозного назначения и за XI—XVII в.в Музей, помимо научной работы, произвел и значительные ремонтные работы, дав залам внешний вид, соответствующий современным требованиям предъявляемых к художественным галереям и музеям. Смело можно сказать, что Радищевский музей является одним из виднейших провинциальных музеев республики. Помимо того, он служит и культурно-просветительным целям, пропуская большое количество посетителей.

Таким образом, этот музей за 10 лет устроил свою выставочную площадь, выявил и научно осветил свои отличные коллекции, увеличив их во много раз и сделался крупным художественным учреждением в Саратове.

Дом-Музей Н. Г. Чернышевского был вполне созданием революции, так как до того времени, разумеется не могло быть и речи о подобном музее.



Дом-Музей Н. Г. Чернышевского—Отделение Областного Госуд. Музея.

С наступлением Октября возник Дом-Музей наряду с открытием памятника Чернышевскому и наименования Б. Сергиевской улицы его именем. Исключительная любовь к памяти знаменитого отца и стремление сохранить для потомства живой облик писателя-революционера, проявленные сыном его М. Н. Чернышевским, дали возможность Саратову иметь подобный Меморативный музей. Самый дом, где родился и вырос Н. Г., часть домашней обстановки первой половины 19 века, и, наконец, библиотека и рукописи Н. Г., вот что представляет в целом этот музей. Начавшись с одной комнатки, освобожденной под хра-

нение реликвий Чернышевского, этот музей в течение десятилетия, успел вырасти в полный Дом-Музей, реставрированный на средства, отпущенные Совнаркомом, во внешнем виде, и значительной степени отремонтированный внутри. Внимание Советской власти, как центральной, так и местной, дало возможность обеспечить музей обстановкой, насколько позволяли местные средства. Кроме того, приняты меры к полному устройству музея, в 1928 году—к 100-летию юбилею со дня рождения Н. Г. Чернышевского. В Доме-Музее каждый предмет живо говорит нам о знаменитом писателе-революционере, здесь и коллекция вещей, сопровождавших его в сибирскую ссылку, и ряд фотоснимков, изображавших местности, где протекала его жизнь, его собственная библиотека и, наконец, его рукописи, начиная от детских и ученических тетрадей и кончая лучшими его произведениями. Эта часть коллекций, лишь, недавно еще пополнена ценными материалами, полученными от Академии Наук. Музей помимо своего научного значения, имеет значение и культурно-просветительное. Он удовлетворяет не только потребности высшей школы, ее научных работников и студентов, изучающих Чернышевского, но и запросы широко трудящихся масс.—Мы видим в музее экскурсии школьников, профсоюзов и др.

Таково состояние Саратовского Государственного Областного Музея с его отделениями.

Не менее интересны и судьбы наших уездных музеев. Мы уже отмечали, что только революция дала возможность создаться ряду музеев, посвященных изучению местного края. Остановим, прежде всего, внимание на Вольском музее. При всех экономических затруднениях этот музей развивался чрезвычайно успешно, получив свое оформление за последние два года, когда оба Вольских музея—естественно-исторический (научный) и историко-художественный слились в единый организм. Мы видим здесь хорошее собрание художественных произведений, библиотеку и прекрасно развитый музей естественно-исторический с отличными коллекциями, собранными и ментированными в мастерской этого музея, изготовляющего вообще очень хорошие учебно-показательные коллекции для школ. Созданы здесь аквариум и вивариум, имеются великолепные образцы местной флоры и фауны, также меловых формаций, которыми славится Вольск. Можно смело сказать, что Вольский музей есть серьезное научное учреждение губернии, живо отзывающееся к тому же и на нужды школ в виде организации опытного преподавания, и на запросы населения в виде прекрасной постановки экскурсионного дела.

Столь же интересным и вместе с тем своеобразным является Кузнецкий уездный музей, выросший из небольшого школьного собрания и промышленной выставки, устроенной местным Совнархозом.

Производства, которыми богат Кузнецк, отражены в виде экспонатов, представляющих последовательные стадии различных работ в коллекциях Кузнецкого музея. Умелый подход к запросам со стороны местного населения, действительное отражение производственного характера Кузнецкого района—несомненная заслуга упомянутого музея, и хочется с удовлетворением констатировать, что такие музеи как Кузнецкий и Вольский могли бы с полным успехом быть образцами того каким должен быть местный краеведческий музей. Они нашли основные черты, характеризующие их край, и отсюда сделались ценными непосредственно для него, а равным образом и необходимыми в общей сети наших музеев, что так отчетливо подчеркнуто самой Главнаукой Н. К. П.

Если Музей Общества Естествоиспытателей отражал в некоторой степени природу Нижней Волги, то другие два музея, будучи музеями гуманитарного типа, представляли собой учреждения, обладавшие в силу ряда причин, наряду с весьма ценными материалами и такими, которые зачастую имели кунсткамерный характер. Вообще можно отметить, что Саратов по принципам музейного строительства ничем не отличался от других городов России, где такие музеи-кунсткамеры были обычным явлением. Строить правильную работу по их материалам было дело весьма затруднительным, так как их коллекции были ни классифицированы, ни однородны.

В музее Общества Испытателей был, разумеется, однородный материал, но использование его представлялось делом, пожалуй, не менее трудным, чем использование коллекций других двух музеев. Залежи, образовавшиеся в нем, вследствие недостатка в средствах и работниках, затемняли значение этого музея и он не мог являться культурно-просветительным и исследовательским учреждением, каким быть он предназначался.

Говорить об уездных музеях совершенно не приходится. Только в Хвалынске, по счастливой случайности,—нашлись любители,—стал формироваться будущий музей, в 1912—15 г.г. бывший еще частным собранием.

Само собой разумеется не было решительно никакого руководящего органа в губернии, деятельность которого распространялась бы на музейно-просветительную работу, ее планирование и выявление.

1917—18 г.г. были годами стихийного роста музейных собраний, пополнившихся поступлениями из частных собраний. Эту полосу жизни прошла и Ученая Архивная Комиссия со своим музеем и Радищевский Музей. В эти же годы в Петровском, Вольском, Хвалынском, Кузнецком и Сердобском уездах зародились вновь музейные ячейки или превратились в уездные музеи некоторые школьные музейные кабинеты.

Ученая Архивная Комиссия передала свой музей в ведение ГУБОНО и Радищевский музей перешел туда же. В 1919 же году при ГУБОНО была организована комиссия по охране памятников старины и искусства, которая в 1920 году была преобразована в Губ. Музей (Музейно краеведческий под'отдел), непосредственно связанный с Главнаукой НКП.

Губ. Музей взял в свое ведение все уездные музеи, а равным образом вел работу по выявлению и охране памятников гражданского и церковного зодчества в губернии и в самом г. Саратове. Кроме того, Губмузей принял большое участие в работе по из'ятию церковных ценностей, получив право отбора наиболее интересных в художественном отношении предметов. Наконец, Губмузей проводил ряд указаний по уездным музеям в целях достижения единой структуры музеев. Обращаясь к деятельности Саратовских музеев, следует признать, что наибольшие результаты были достигнуты Саратовским государственным областным музеем, который к 1927 г. состоит из археологического, этнографического, историко-бытового и историко-революционного отделов и двух отделений—Радищевского музея и Дома-Музея Н. Г. Чернышевского. Кстати обратим внимание на это объединение Саратовских музеев в единый коллектив. Главнаука провела эту меру в расчете укрепить единую линию в деятельности музеев, а равно их хозяйственную базу, что надо отметить, оказалось весьма целесообразным. Обращаясь теперь к обзору работы музеев за период 1918—23 г., следует сказать, что работа эта протекала в трудных материальных условиях, а также

заклучала в себе многообразные особенности, характерные черты для той эпохи. Отрыв музея от Ученой Архив. Комиссии оказался в конце-концов благоприятным для него, так как переход на самостоятельный бюджет естественно способствовал развитию музея. Последний уже в 1920 году значительно расширился, разбившись на отдельные музеи: археологический, этнографический и исторический. В течение 1920—23 г. этнографический музей развил весьма интенсивную деятельность, выразившуюся очень разносторонне. Так были организованы научные экспедиции в Хвалынский и Петровский уезды с целью изучения нацмен, собирался материал по Области Немцев Поволжья, по великоруссам и украинцам, организованы были этнографические концерты в целях ознакомления трудящихся с народным творчеством Саратовской губернии. Концерты эти пользовались огромным успехом.

Нельзя обойти молчанием также и выдающуюся деятельность этого музея во время голода, постигшего Нижнее Поволжье и затем во время подготовки к Всесоюзной С.-Хоз. выставке.



Этнографический Отдел Сар. Областного Гос. Музея.

Работа по борьбе с голодом и его последствиями выдвинула Этнографический музей на видное место. Музеем было организовано со-

бирание всех материалов, характеризовавших момент переживавшийся народом и заключавшихся в коллекциях пищевых суррогатов, фотографий с мест, где особенно свирепствовал голод, литературе по истории голода не только 1921 г., но и прежних лет. Наряду с этим фиксировались в диаграммах, плакатах и т. п. меры борьбы с голодом, принимавшиеся правительством Советской Республики, а кроме того, музейные работники приняли участие в сборах пожертвований для голодающих, в частности, с этой целью посетили Украину и Белоруссию. Что касается работы музея по подготовке к Всесоюзной с.-х. выставке, то в этом отношении Этнографический музей сделал весьма много, собрав большой материал по мордовской и русской этнографии. Эта работа была отмечена на выставке присуждением I-й степени диплома.

В итоге всей своей деятельности Этнографический музей Саратовского края, как тогда именовался Этнографический отдел Гос. Областного музея, настолько расширился, что не мог уже удовлетворяться двумя комнатами в здании Уч. Арх. Комиссии и переместился в переданный ему большой дом.

За время с 1924 по 1927 г. Этнографический отдел Обл. Музея провел еще несколько экспедиций в северные уезды Саратовской губ., а равно, в лице его сотрудников, принимал участие и в археологиче-

ских экспедициях с целью пополнения своих коллекций этнографическими материалами из других районов края.

В настоящее время музей обладает большим количеством систематически подобранных коллекций, дающих почти исчерпывающее представление о нашем крае, обладающем столь разнообразным в национальном отношении населением.

К десятой годовщине Октября Этнографический отдел Областного Музея выполнил свою задачу, став центром научной и культурно-просветительной работы в этнографическом отношении для всей области Нижнего Поволжья, и, в частности для Саратовской губернии.

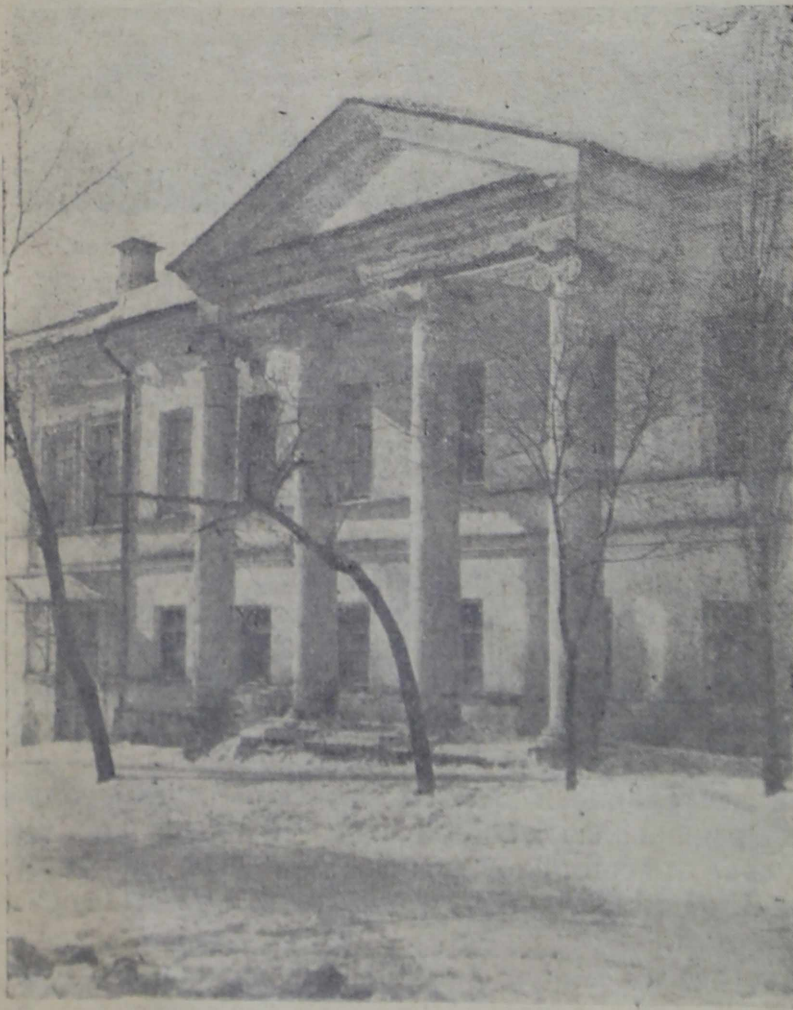
Мы не можем за краткостью очерка, дать более полную картину работы этого отдела, но думаем, что и сказанное выше достаточно рисует его рост и значение.

Кстати заметим, что великолепный музей Волгаря, основанный Водным Транспортом, находящийся в помещении Областного Музея, также вырос, создавшись полностью за эти же годы и в настоящее время безусловно составляет гордость г. Саратова, давая яркую и буквально—единственную, в своем роде, картину жизни рабочей Волги от ее верховья до моря.

Другой отдел Областного музея—исторический был занят в течение всего описываемого времени кропотливым собиранием, главным образом, документальных материалов, которые могли бы, в итоге, дать

картину прошлой жизни Саратовского края и г. Саратова. Однако, в 1924 г. этот план был решительно изменен, так как выяснилась необходимость отобразить в материалах музея революционное движение в крае.

В результате всех предварительных обсуждений и просмотра имевшихся материалов, собранных в свое время еще Уч. Арх. Комиссией и, главным образом, поступивших от Саратовского Истпарта, удалось выявить структуру нового отдела Областного Музея—Историко-Революционного. С этого момента этот отдел, найдя свою целевую установку, быстрее стал развиваться, все ярче и отчетливее выдвигаясь на первый план.



Историко-Революционный Отдел Областного Госуд. Музея.

гая те или иные моменты революционного движения в крае. Так в 1925 году Ист.-Революционный отдел организовал специальную выставку, посвященную революции 1905 г., как преддверию Великой Октябрьской Революции. В дальнейшем отдел проводит различные временные выставки, отзываясь на разные политические события в стране и т. п. В течение последнего лета Историко-Революционный отдел провел 2 научных экспедиции в целях сбора материала по истории Октябрьской Революции, давших богатый и интересный материал.

Непосредственное руководство научной работой со стороны Истпарта и АПО Губкома дает возможность отделу наиболее удачно и полно выразить значение и мощь пролетарской революции.

Как было уже сказано, Историко-Революционный отдел выделен из Исторического, который, вследствие этого, должен был поставить и перед собой вопрос о своей целевой установке.

В итоге, на Саратовской Областной Музейной Конференции в 1926 г. был принят план работ и целевая установка отдела и он развертывается, приурочивая открытие свое к 10-й годовщине в качестве Историко-Бытового отдела, где представлена, с одной стороны, жизнь старых сословий, а с другой,—строительство и рост города Саратова.

С 1919 г. собрания древностей, принадлежавшие Уч. Арх. Комиссии, легли в основание нового Археологического Музея, превратившегося в 1924 году в Археологический Отдел Саратовского Государственного Областного Музея. Так же, как и Этнографический отдел, Археологический вскоре начал сильно расти, сделавшись в конце концов



Археологический Отдел Сар. Областного Гос. Музея.

центром Археологического изучения Нижне-Волжской области, особенно, если учесть то обстоятельство, что работа кафедры археологии и этнографии Педагогического факультета Саратовск. Госуд. Университета полностью строит свою научно-исследовательскую работу по материалам этого музея.

Начиная с 1921 года Отделом (музеем) организуются более крупные экспедиции с точным планом работ. Основная цель их—изучение области путем систематического обследования районов, лежащих в бассейнах главных рек края по заранее разработанным маршрутам.

Таким образом, были обследованы местности по течению рр. Медведицы, Латрыки, Карамыша, Узы, Суры и за Волгой—Саратовка, Еруслана, Б. Карамыша, а в Уральском районе—по р. Деркулу, Чагану и Уралу.

Отчасти были обследованы районы Хвалынска, Камышина и Саратова. Кроме того, были произведены и работы по раскопке курганных могильников разных эпох.

Музей в результате всех упомянутых работ обогатился коллекциями настолько, что его можно считать одним из ценных и интересных в научном отношении музеев в Республике, судя по тем компетентным отзывам ученых, которые с ним знакомились. Достаточно назвать такие имена, как проф. Б. А. Городцов или финский археолог проф. А. М. Тальгрэн.

В настоящее время Археологический Отдел Сар. Гос. Областного Музея коренным образом отличается в отношении своих коллекций от того музея, который был в ведении Ученой Арх. Комиссии. Здесь мы видим систематически подобранный и классифицированный, научно-освещенный, материал, дающий достаточно полное представление о древних культурах Нижне-Волжской области в их последовательном развитии и распространении.

Так развивался Сар. Гос. Областной Музей, формируясь и устанавливая схему своей работы и определяя свою целевую установку. В течение 10 лет этот Музей сделался неузнаваемым в сравнении с бывшим музеем. До 1917 г. он занимал несколько комнат в доме Уч. Арх. Комиссии,—в 1927 году Областной Музей,—его краевые отделы—занимают четыре здания в разных частях города; обладая 5—6 комнатами до 1917 года, музей ныне занимает до 40 комнат, из которых 1—2 могут равняться по площади всему прежнему дореволюционному музею.

Нельзя не отметить также и того, что личный состав музея вырос во много раз. До 1917 года был только один хранитель музея, а к 1927 году мы имеем, при развившихся 4-х отделах, 10 научных работников.

Характерны для переживаемой эпохи и рост количества экспонатов музея. Широкая возможность организации научных экскурсий и экспедиций привлекают к музею значительное количество предметов, притом дает возможность делать и специальные пополнения по определенному плану. Вообще следует отметить, что строгое планирование работ, последовательное выполнение их, отнюдь не случайное распределение средств, отпускаемых государством,—вот черты, отличающие научную и финансово-хозяйственную деятельность музея. К этому мы добавили бы указание, в равной степени распространяющееся и на все другие Саратовские музеи—это на исключительную преданность своему делу, любовь к музею и заботу о его интересах со стороны всего научного и технического состава музеев. Музейный работник не хочет знать разницы между черной, технической работой и работой научной, если это необходимо и полезно для музея. И эти черты надо особенно ярко выдвинуть к 10 летию Октября,—они характерны для гражданина Советской пролетарской республики, и в музейных работниках, в силу разных причин, они выявились особенно четко и заслуживают нашей признательности.

Обращаясь к работе отделений Сар. Губ. Областного Музея—Радищевскому Музею и Дому-Музею Н. Г. Чернышевского—следует, прежде всего, отметить, что оба они сначала были отдельными музеями, при чем первый—Радищевский,—основан в 1885 г. потомком знаменитого А. Н. Радищева, в его память, художником А. П. Боголюбовым и лишь с момента Октябрьской Революции, когда встал вопрос об установлении определенных типов музеев, был превращен исключительно в художественный музей.

Работа Радищевского Музея за истекшее десятилетие была громадной. Достаточно сказать, что вместо четырех зал, в которых помещался до 1917 года музей, последний теперь обладает 12 залами, за

няв все здание, прежде, в большой своей части отведенное под художественное училище, ныне получившее отдельное помещение. Крупные пополнения коллекций картин, гравюр, фарфора, произведенные из Гос. фондов, дала возможность Радищевскому Музею усилить свои художественные собрания, как количественно, так и качественно, не говоря уже о том, что музей обладает даже уникального значения вещами. Произведена была развеска картин, дающая теперь посетителю ясное и полное представление о смене художественных направлений и школ, начиная с XVIII в., впрочем имеется небольшое количество художественных произведений религиозного назначения и за XI—XVII в.в Музей, помимо научной работы, произвел и значительные ремонтные работы, дав залам внешний вид, соответствующий современным требованиям предъявляемых к художественным галереям и музеям. Смело можно сказать, что Радищевский музей является одним из виднейших провинциальных музеев республики. Помимо того, он служит и культурно-просветительным целям, пропуская большое количество посетителей.

Таким образом, этот музей за 10 лет устроил свою выставочную площадь, выявил и научно осветил свои отличные коллекции, увеличив их во много раз и сделался крупным художественным учреждением в Саратове.

Дом-Музей Н. Г. Чернышевского был вполне созданием революции, так как до того времени, разумеется не могло быть и речи о подобном музее.



Дом-Музей Н. Г. Чернышевского—Отделение Областного Госуд. Музея.

С наступлением Октября возник Дом-Музей наряду с открытием памятника Чернышевскому и наименования Б. Сергиевской улицы его именем. Исключительная любовь к памяти знаменитого отца и стремление сохранить для потомства живой облик писателя-революционера, проявленные сыном его М. Н. Чернышевским, дали возможность Саратову иметь подобный Меморативный музей. Самый дом, где родился и вырос Н. Г., часть домашней обстановки первой половины 19 века, и, наконец, библиотека и рукописи Н. Г., вот что представляет в целом этот музей. Начавшись с одной комнатки, освобожденной под хра-



нение реликвий Чернышевского, этот музей в течение десятилетия, успел вырасти в полный Дом-Музей, реставрированный на средства, отпущенные Совнаркомом, во внешнем виде, и значительной степени отремонтированный внутри. Внимание Советской власти, как центральной, так и местной, дало возможность обеспечить музей обстановкой, насколько позволяли местные средства. Кроме того, приняты меры к полному устройству музея, в 1928 году—к 100-летнему юбилею со дня рождения Н. Г. Чернышевского. В Доме-Музее каждый предмет живо говорит нам о знаменитом писателе-революционере, здесь и коллекция вещей, сопровождавших его в сибирскую ссылку, и ряд фотоснимков, изображавших местности, где протекала его жизнь, его собственная библиотека и, наконец, его рукописи, начиная от детских и ученических тетрадей и кончая лучшими его произведениями. Эта часть коллекций, лишь, недавно еще пополнена ценными материалами, полученными от Академии Наук. Музей помимо своего научного значения, имеет значение и культурно-просветительное. Он удовлетворяет не только потребности высшей школы, ее научных работников и студентов, изучающих Чернышевского, но и запросы широко трудящихся масс.—Мы видим в музее экскурсии школьников, профсоюзов и др.

Таково состояние Саратовского Государственного Областного Музея с его отделениями.

Не менее интересны и судьбы наших уездных музеев. Мы уже отмечали, что только революция дала возможность создаться ряду музеев, посвященных изучению местного края. Остановим, прежде всего, внимание на Вольском музее. При всех экономических затруднениях этот музей развивался чрезвычайно успешно, получив свое оформление за последние два года, когда оба Вольских музея—естественно-исторический (научный) и историко-художественный слились в единый организм. Мы видим здесь хорошее собрание художественных произведений, библиотеку и прекрасно развитый музей естественно-исторический с отличными коллекциями, собранными и ментированными в мастерской этого музея, изготовляющего вообще очень хорошие учебно-показательные коллекции для школ. Созданы здесь аквариум и вивариум, имеются великолепные образцы местной флоры и фауны, также меловых формаций, которыми славится Вольск. Можно смело сказать, что Вольский музей есть серьезное научное учреждение губернии, живо отзывающееся к тому же и на нужды школ в виде организации опытного преподавания, и на запросы населения в виде прекрасной постановки экскурсионного дела.

Столь же интересным и вместе с тем своеобразным является Кузнецкий уездный музей, выросший из небольшого школьного собрания и промышленной выставки, устроенной местным Совнархозом.

Производства, которыми богат Кузнецк, отражены в виде экспонатов, представляющих последовательные стадии различных работ в коллекциях Кузнецкого музея. Умелый подход к запросам со стороны местного населения, действительное отражение производственного характера Кузнецкого района—несомненная заслуга упомянутого музея, и хочется с удовлетворением констатировать, что такие музеи как Кузнецкий и Вольский могли бы с полным успехом быть образцами того каким должен быть местный краеведческий музей. Они нашли основные черты, характеризующие их край, и отсюда сделались ценными непосредственно для него, а равным образом и необходимыми в общей сети наших музеев, что так отчетливо подчеркнуто самой Главнаукой Н. К. П.

Не менее интересной является и судьба Хвалынского музея. Тот час после разгрома учиненного набегами белогвардейских банд на Хвалынский, остатки частного музейного собрания были взяты на учет и приведены в некоторый порядок. Затем из года в год новый музей пополняется, главным образом, в отношении естественно-историческом ценнейшими материалами. Одновременно начинают расти и коллекции археологические, и за последние два года—этнографические. Особенно важным фактом следует признать постановку здесь изучения местной флоры. Громадный гербарий, содержащий почти все виды растений Нижнего Поволжья,—это серьезное достижение музея, работа которого привлекает внимание Академии Наук, дающей этому музею свои специальные задания. С другой стороны ликвидация Черемшанских старообрядческих скитов побудила музей приняться энергично за собирание церковной художественной старины, вследствие чего музей обогатился отличным собранием старинных икон и т. д., предметами культа, а также и быта.

В настоящее время Хвалынский музей занимает довольно обширный двухэтажный дом, в котором систематически размещены все его коллекции, дающие возможность посетителю ознакомиться с краем. В общих чертах сходно складывались и оформлялись и другие уездные музеи в Сердобске и Петровске, из которых музей в г. Петровске в 1923—24 г.г. был одним из лучших наших музейных уездных учреждений, обладавшим хорошей метеорологической станцией и сельскохозяйственным отделом. Только некоторые, независимые от музея обстоятельства, в частности переброски в другое здание, затормозили его работу, но можно с полной уверенностью надеяться, что и этот музей снова встанет на одно из первых мест среди других культурно-просветительных учреждений в уезде.

В заключение коснемся в нескольких словах деятельности музейно-краеведческого под'отдела ГУБОНО. Его работа, о которой было упомянуто в начале нашего очерка, сосредоточивалась в двух направлениях—охрана памятников старины и искусства и описание наиболее важных из них. К десятилетию годовщины можно констатировать крупный успех этого под'отдела, т. наз., Губмузея,—им собран огромный фотографический материал, навсегда запечатлевший состояние памятников искусства в крае, сделаны описания многих из этих памятников, напр., Зубриловского и Надеждинского дворцов, приняты, при полном содействии Сар. Губисполкома, действительные меры к охране наиболее ценных сооружений гражданского зодчества в г. Саратове, вывезены в наши музейные учреждения картины, скульптура и фарфор, сохранившиеся в ликвидированных усадьбах и церквях.

Планомерная, в общих чертах, работа Губмузея привела в известность все, что было более ценного в художественном и историческом отношении в крае, способствовали, между прочим, увековечению мест революционных событий посредством установления мемориальных досок и т. д.

Итак, подводя вкратце итоги музейной работы, мы можем сделать еще несколько общих замечаний.

За 10 лет Октября Саратовская губерния обогатилась рядом музейных учреждений, работа которых была отмечена центральной властью, как работа, заслуживающая полного внимания и одобрения. В области изучения естественно-производительных сил края выявили себя, главным образом, уездные музеи, не считая таких, как музей О-ва естествоиспытателей, ныне переходящий в состав Саратовского городского Областного музея и Музей сельскохозяйственный.

В области художественной имеющие такие достижения, как происшедшее расширение и пополнение Радищевского музея, ставшего бесспорно центром эстетического воспитания трудящихся в крае.

В области культурно-исторической музей имеет не менее важные достижения: археологические исследования открыли ряд новых моментов, освещающих вопросы археологии не только местной, но и общеевропейской, при чем некоторые материалы используются западноевропейскими учеными, в частности, вопросы касающиеся культур бронзовой эпохи и скифо-сарматской; исследования этнографические, постепенно углубляясь и расширяясь, дают возможность выявить наш край с его разноплеменным населением. в частности, широко поставлено, совместно с университетом, изучение мордвы.

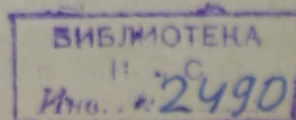
Наконец изучается быт старого Саратова наряду с изучением и фиксированием, роста новой жизни, отражающей Октябрьскую революцию и ее достижения, ее основы, заложенные предшествующим революционным движением.

Если Главнаука имеет в своем ведении 156 музейных учреждений, то среди них учреждения Саратовской губернии занимают, далеко, не последнее место. Централизация музейной работы и проведение ее по строго-обдуманному плану, чего не было до Октябрьской революции, дали свои, несомненно, блестящие результаты, отразившиеся и в работе Саратовских музеев. Из простых хранилищ научно-ценного материала они превратились в своеобразный тип научно-исследовательских учреждений, поставивших себе, кроме того, целью широкую просветительную работу в тесной связи со всей системой народного образования.

Эта деятельность с каждым годом росла и развивалась, так как музей и их работники живо чувствовали, что вне связи с широкими массами трудящихся немислима их работа и эта связь будет укрепляться и вперед.

Десять лет Октябрьской революции были эпохой широкого строительства жизни Советского Союза на новых началах и в то же время эти годы были временем мощного роста музейной работы. Укрепление экономической мощи Советской Республики несомненно отразится и на музейном строительстве.

Те недочеты, какие единственно об'ясняются недостаточностью экономической базы, исчезнут, а с этим вместе расширится научная и просветительная работа музейных учреждений, уже в настоящее время превзошедшая по своему размаху и заложенным в нее принципам работу западно-европейских музеев.



**ОТКРЫТА**

НА  
**1928**  
год

**ПОДПИСКА**

НА ЕЖЕМЕСЯЧНЫЙ ЖУРНАЛ

# „НИЖНЕЕ ПОВОЛЖЬЕ“

Орган Саратовской Губернской Плановой Комиссии



Журнал посвящен вопросам:

Советского и хозяйственного строитель-  
ства и районирования, изучения произ-  
водительных сил, экономики, быта и  
культуры края.



Основными отделами в журнале являются:

1. Статьи общего характера по политико-экономическим вопросам;
2. Промышленность;
3. Сельское хозяйство;
4. Кооперация;
5. Коммунальное хозяйство;
6. Транспорт;
7. Финансы и бюджет;
8. Советское строительство;
9. Вопросы труда;
10. Краеведение;
11. Обзоры;
12. Хроника и др.

Особенно широко поставлены в журнале отделы—промышленность и сельское хозяйство.

В журнале даются иллюстрации, карты, чертежи, диаграммы и картограммы.

Журнал выходит ежемесячно книжками в 10-13 печ. л. (160-208 стр.).

## У С Л О В И Я   П О Д П И С К И:

### Подписная плата:

Городецким	{	на 1 г.—10 р. 50 к.		Иногородним	{	на 1 г.—11 р. — к.
		„ 6 м.— 5 „ 50 „				„ 6 м.— 6 „ — „
		„ 3 м.— 3 „ — „				„ 3 м.— 3 „ 50 „

### О Б Ъ Я В Л Е Н И Я:

Разовые объявления после текста

в 1 страницу журнала—70 р.		на 1/2 страницу журнала—38 р.
„ 3/4 „ „ —50 „		„ 1/4 „ „ —20 „

На объявления, помещаемые на длительные сроки, делается скидка по соглашению.

Имеются полные комплекты журнала (в ограниченном количестве) за 1925, 1926 и 1927 г., которые отпускаются по цене: за 1925 г. за 5 р., за 1926 г. за 5 р., за 1927 г. (по номинальной цене).

Подписную плату и требования на журнал направлять:

Саратов, здание Губисполкома, ком. № 71, ред. журнала „Нижнее Поволжье“. Подписка принимается также через уполномоченного редакции Я. Н. Помельцова.

1970 н.

Оттиск статьи из № 10 журнала  
„Нижнее Поволжье“ — органа  
Сар. Губплана.