

379.44(c)755 (с.126)

К. 63

Комелова А

АДМИРАЛТЕЙСТВО

И

ГОТТОРПСКИЙ ГЛОБУС

В

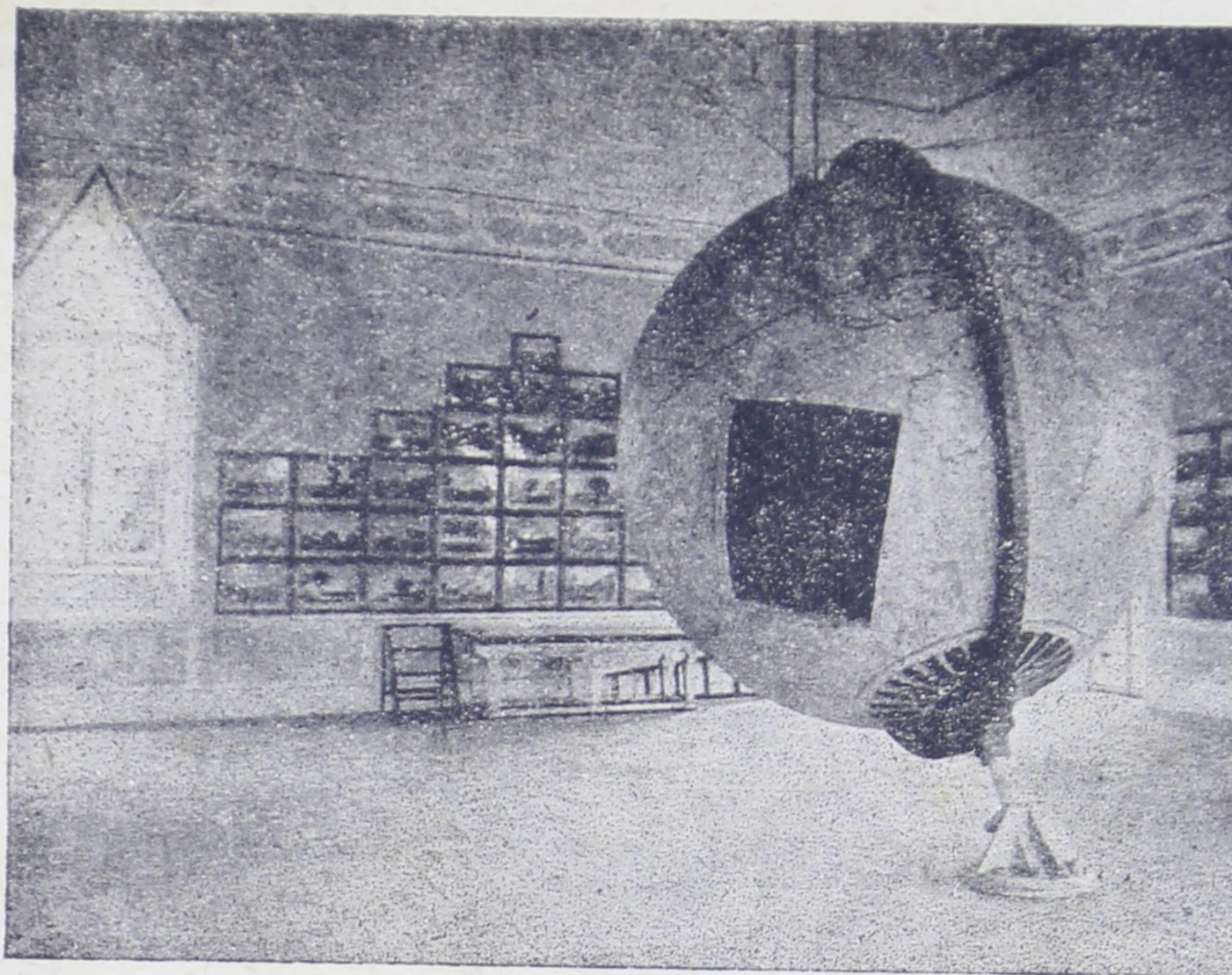
ДЕТСКОМ СЕЛЕ.

ПРОВЕРЕНО

23 ОКТ 2009

1929 г.

21783



Готторпский глобус.

379. 44(с)753(с126)

К-63

Комелова А

АДМИРАЛТЕЙСТВО и ГОТТОРПСКИЙ ГЛОБУС в ДЕТСКОМ СЕЛЕ.

На берегу озера Екатерининского парка расположено кирпичное здание, ^с своими башнями, зубцами и стрельчатыми окнами ^{на}напоминающее средневековые замки Англии. Это—шлюпочный сарай, носящий название „Адмиралтейства“, а среди обывателей—„Голландии“*).

Во второй половине XVIII века дворцовое строительное искусство искало новых путей.

Увлечение английской художественной культурой, в эпоху развития экономических отношений между двумя странами, сказалось и в заимствовании архитектурных форм Англии.

*) Это название со времени Петра давалось зданиям, предназначенным для судов (в Петербурге—Старая и Новая Голландия). Первый историк Царского Села И. Яковкин объясняет название тем, что стены Царкосельского Адмиралтейства были оставлены нештукатуренными, подобно голландским постройкам.

Закат феодальной культуры Англии вызвал культ памятников средних веков и воспроизведение их создало стиль нео или псевдо—(ложной) готики*). Стиль этот был воспринят в России, где подымавшаяся феодальная реакция также вызывала идеализацию старых порядков и получил здесь название „англо-русского“. Распространение его сказалось в архитектуре как дворцов, так и дворянских усадеб**). На протяжении более полувека вокруг Царскосельских дворцов появилось свыше пятнадцати сооружений, расположенных в парках английского (пейзажного) типа и служивших их декорацией. Так среди русской природы были искусственно созданы уголки западного ландшафта.

Первым зданием в стиле готики явилось Адмиралтейство, построенное придворным архитектором В. Нелеловым с сыном П. В. (1734—1848), по возвращении их из Англии, куда они были посланы в 1770 г. „для обучения архитектуре и примечания видов английских садов“.

Первоначально деревянный шлюпочный сарай вместе с помещением для птиц находился на западной стороне озера и позднее был перенесен на другую сторону за плотину. Однако „производил безобразие для находившихся там на уступах каруселей

*) Готика — художественный стиль феодально-ремесленной эпохи средних веков XII—XV веков, зародившийся во Франции и распространившийся в Германии, Англии и т. д.

***) Рекомендуются прочесть: Н. А. Кожин «Основы Русской псевдо-готики XVIII в.», изд. 1928 г. и С. Д. Ширяев «Алупка, дворец, парки», изд. 1927 г.

и катальных гор“ (Яковкин), почему в 1773 году было приказано построить здание из камня: „дать и вид красивый и прочность сему строению“.

Сооружение у озера здания, заключавшего в себе „Царскосельский флот“, по преданию, было связано с памятью о победах на водах, о славе русского флота и о присоединении Таврического царства. Это ставит его в ряд „памятников славы“ Екатерининских войн, экономические результаты которых обеспечивали интересы господствовавшего класса. Эти памятники расположены в районе озера и в большинстве выполнены в характере обелисков и римских триумфальных арок*).

Здание Адмиралтейства представляет собой сооружение из трех корпусов двойного назначения: как хранилище шлюпок и как помещение птичника, до

*) Перечень их:

1. Румянцевский обелиск 1771 г. — победа при реке Кагуле (б. собственный садик).

2. Малая Ростральная колонна 1770 г. — победа Ф. Орлова на Средиземном море (у 1-го пруда).

3. Большая Ростральная колонна 1771 г.—1778 г., арх. Ринальди—Чесменский бой (на озере).

4. Руина 1771—1774 г.г. Арх. Фельтен (псевдо-готика)—первая Турецкая война и Кучук-Кайнарджийский мир (у Орловских ворот).

5. Орловские ворота 1772 г. Арх. Ринальди — возвращение Г. Орлова из Москвы по устранении „мора людей и народного неурядиства“, и в 1789 г. — возвращение Потемкина из Молдавии. (Шоссе Урицкого).

6. „Сибирская“ колонна 1777 г.—покорение Крыма. (Там-же).
Материал памятников — мрамор сибирский и олонекский. Место изготовления — Исаакиевская строительная контора.

тех пор частично находившегося у Нижнего пруда. Между средним и каждым из боковых корпусов были садики с прудом в центре.

Применив к постройке основные черты ранней английской готики, Нееловы в деталях продолжали держаться черт прежде знакомых им французских стилей (орнаменты решеток балконов и железного забора, украшения на боковых башнях в виде драпировок, лепной потолок зала).

В 1782 году позади правого бокового корпуса был построен „матрозский“ домик для жилья „матрозов и боцманов“. Одновременно с усовершенствованием шлюпочного сарая в течение летних сезонов 1773—1774 г.г., были устроены плотины с каскадами по чертежам инж. Герарда; в 1774 году—гранитная пристань.

Внутри боковых флигелей находились помещения для птичников, птичниц и для зимовки птиц, с бассейнами (в 1816 году правый флигель был переделан для гребцов), откуда и происходит название „Птичьих корпусов“. На птичьем дворе, столь характерном для большой усадьбы, содержались „разных пород и цветов павлины, журавли, цесарки, лебеди, гуси арзамасские, американские, канадские, гренландские и казарки, утки и куры разных стран и пород“ (Яковкин).

В нижнем этаже среднего корпуса, находится шлюпочный сарай—обширное помещение с антресолю. В XVIII веке здесь содержались мелкие двувесельные суда. В 1750 г. была привезена из Петербурга 12-ти весельная позолоченная шлюпка,

а в 1777 году—заказанные на партикулярной верфи*) два четырехвесельных трешкоута (плоские суда) „с позолотой резьбы в приличных местах и окрашиванием один зеленого, другой красного цвета, на коих ее величество по благорассуждению изволила иногда по большому пруду забавляться плаванием“ (Яковкин). Катание на вель-ботах, ботиках и яликах в летние дни было довольно обычным развлечением Екатерины, вел. князей, свиты и гостей — „знатных обоего пола особ“:

„Иль в лодках, рассекая воды,
В жемчужных плавали струях“.

Державин.

В то время, когда совершался „прогул по пруду“, в разных местах играла музыка: в Адмиралтействе—вокальная с хором певчих, на островке—роговая, на горке—духовая. По окончании катанья лодки причаливали к пристаням у гор или у грота, и увеселения продолжались в киоске, концертном зале или на колоннаде.

С XVIII века в Адмиралтействе сохранились два трешкоута (название по описи; по форме более похожи на вельботы—лодки на несколько гребцов) и бот.

В XIX веке коллекция судов пополнялась принадлежавшими последующим царям и вел. князьям. Среди них—так называемые „экзотические суда“, привезенные с Тихого океана: алеутские байдарки,

*) Существовала с 1717 г. на Фонтанке, где впоследствии был построен «соляной городок».

индейские челнок и пирога, пирога „Банкос“; некоторые выдолбленные из цельного дерева. На стенах фигурно расположены весла, рубашки и шляпы остро-витян—рыбаков, которые „в этом безнадежном челноке сидя пригребают к европейским кораблям, часто с криком и угрозами, надеясь утратить их“ (Яковкин). Здесь же—Манильская лодка Александра II, персидский „Кулас“, уральская байдарка, волжский челнок, гилякская лодка с реки Амура, каик турецкий, поднесенный турецким султаном в 1830 году, гондола венецианская (построена в Кронштадтском порту в 1862 г.), „Аморочка“ (из березовой коры, привезена на коммерческих судах с Амура в 1868 г. для Александра II), ял „Рыбка“ (построен в Бордо в 1863 году), гики—одиночки: „Гарпун“, „Беяк“, „Кронштадтка“, „Аутригер“, „Струйка (из Англии); байдарка красного дерева (построена в С.П.Б. яхт-клубе в 1891 г.) и пробковая шлюпка (для обучения плавать Николая II, построена в Петроградском порту). В 1927 г. к этой коллекции были прибавлены суда из Павловска: огромный бот Павла I, гондола и др.*). Среди судов на первом плане под Адмиральскими флагами—компас и песочные часы, далее—лебедки, пушки, снасти, а также фонари XVIII (некоторые со слюдою).

*) Теперь часть судов расположена в так называемом „Зале на острове“, посреди озера. Это здание было построено в 1743—1748 г. арх. Чевакинским, в 1780 г.—переделано Кваренги, а в 1817—1819 г.г.—Стасовым и П. Нееловым, (внутри—роспись художника Барондукова).

В XIX веке, когда Екатерининский парк в связи с изменением форм дворцового быта, все более замыкавшегося в Александровском дворце, стал широко посещаться обывателем, несколько изменились и функции Адмиралтейства. На ряду с коллекцией судов в нем стали содержать лодки, предоставлявшиеся дачникам. Это повлекло за собой постройку деревянной шлюпочной мастерской в левом дворике (инж.-кап. Ворониным), а на озере был сооружен эллинг—хранилище лодок.

В 1900 году к главному зданию было пристроено помещение для заведывающего загородными судами (арх. Данини)*).

Над шлюпочным сараем находится зала, к которой ведут две башенные лестницы из гранита. Ее убранство белыми глазурованными (на стенах) и красными (на полу) плитками было выбрано Екатериной; плитки исполнены на Невских казенных заводах и отглазурованы на бывш. император. фарфоровом. В стены зала вправлены подцветочные гравюры с изображением пейзажей и зданий, привезенные Нееловым из Англии**). Обстановка зала (стулья красного дерева в стиле Чиппенделя***), ломберные

*) К этому времени и здание адмиралтейства перешло от морского министерства в ведение Ц. С. дворцового правления.

***) На одной из них—вид замка Shrubs-Hill, по образцу которого архитектор Менелас построил в Александровском парке Арсенал (проект 1816 года).

***) Чиппендель—английский мебельного дела мастер, создавший стиль мебели в 1730—1780 г.г.

столы и стол с мраморной доской) сохранилась неизменной. „Ланцетовидной“ формы дверь открывается на балкон с широким видом на Екатерининский дворец и озеро с его островами и Чесменской колонной.

В центре зала помещается знаменитый Готторпский глобус.

В 1654—1664 г.г. по распоряжению герцога Голстейн-Готторпского Фредерика III был сооружен глобус 11-ти футов в диаметре, по схеме астронома Тихо-де-Браге и под „управлением“ известного своим путешествием в Россию А. Олеария. Внутри он представляет собою небесную сферу с созвездиями, в середине помещается стол с вращенным в него медным земным шаром и скамейки на 12-ть человек. Глобус сначала приводился в движение водой, потом—при помощи специального механизма. Он был подарен Петру I и в 1713 году перевезен в Россию, до Ревеля водой, а дальше по суше на особо приготовленной машине, которую тащили люди, для проезда вырубая деревья. В Петербурге его поместили сначала у Летнего сада, а затем в Академии Наук в качестве ценного в то время научного пособия.

В 1747 году во время пожара здания глобус сильно пострадал и был восстановлен механиком Шкотом. Со временем его научное значение уступило значению „раритета“ (редкость) — необычайный размер и искусная механика служили предметом любопытства и русских, и приезжавших иностранцев. Так

379. 44(с)753(с126)

К-63

Комелова А

АДМИРАЛТЕЙСТВО и ГОТТОРПСКИЙ ГЛОБУС в ДЕТСКОМ СЕЛЕ.

На берегу озера Екатерининского парка расположено кирпичное здание, ^с своими башнями, зубцами и стрельчатыми окнами ^{на}напоминающее средневековые замки Англии. Это—шлюпочный сарай, носящий название „Адмиралтейства“, а среди обывателей—„Голландии“*).

Во второй половине XVIII века дворцовое строительное искусство искало новых путей.

Увлечение английской художественной культурой, в эпоху развития экономических отношений между двумя странами, сказалось и в заимствовании архитектурных форм Англии.

*) Это название со времени Петра давалось зданиям, предназначенным для судов (в Петербурге—Старая и Новая Голландия). Первый историк Царского Села И. Яковкин объясняет название тем, что стены Царкосельского Адмиралтейства были оставлены нештукатуренными, подобно голландским постройкам.

Закат феодальной культуры Англии вызвал культ памятников средних веков и воспроизведение их создало стиль нео или псевдо—(ложной) готики*). Стиль этот был воспринят в России, где подымавшаяся феодальная реакция также вызывала идеализацию старых порядков и получил здесь название „англо-русского“. Распространение его сказалось в архитектуре как дворцов, так и дворянских усадеб**). На протяжении более полувека вокруг Царскосельских дворцов появилось свыше пятнадцати сооружений, расположенных в парках английского (пейзажного) типа и служивших их декорацией. Так среди русской природы были искусственно созданы уголки западного ландшафта.

Первым зданием в стиле готики явилось Адмиралтейство, построенное придворным архитектором В. Нелеловым с сыном П. В. (1734—1848), по возвращении их из Англии, куда они были посланы в 1770 г. „для обучения архитектуре и примечания видов английских садов“.

Первоначально деревянный шлюпочный сарай вместе с помещением для птиц находился на западной стороне озера и позднее был перенесен на другую сторону за плотину. Однако „производил безобразие для находившихся там на уступах каруселей

*) Готика — художественный стиль феодально-ремесленной эпохи средних веков XII—XV веков, зародившийся во Франции и распространившийся в Германии, Англии и т. д.

***) Рекомендуются прочесть: Н. А. Кожин «Основы Русской псевдо-готике XVIII в.», изд. 1928 г. и С. Д. Ширяев «Алупка, дворец, парки», изд. 1927 г.

и катальных гор“ (Яковкин), почему в 1773 году было приказано построить здание из камня: „дать и вид красивый и прочность сему строению“.

Сооружение у озера здания, заключавшего в себе „Царскосельский флот“, по преданию, было связано с памятью о победах на водах, о славе русского флота и о присоединении Таврического царства. Это ставит его в ряд „памятников славы“ Екатерининских войн, экономические результаты которых обеспечивали интересы господствовавшего класса. Эти памятники расположены в районе озера и в большинстве выполнены в характере обелисков и римских триумфальных арок*).

Здание Адмиралтейства представляет собой сооружение из трех корпусов двойного назначения: как хранилище шлюпок и как помещение птичника, до

*) Перечень их:

1. Румянцевский обелиск 1771 г. — победа при реке Кагуле (б. собственный садик).

2. Малая Ростральная колонна 1770 г. — победа Ф. Орлова на Средиземном море (у 1-го пруда).

3. Большая Ростральная колонна 1771 г.—1778 г., арх. Ринальди—Чесменский бой (на озере).

4. Руина 1771—1774 г.г. Арх. Фельтен (псевдо-готика)—первая Турецкая война и Кучук-Кайнарджийский мир (у Орловских ворот).

5. Орловские ворота 1772 г. Арх. Ринальди — возвращение Г. Орлова из Москвы по устранении „мора людей и народного неурядиства“, и в 1789 г. — возвращение Потемкина из Молдавии. (Шоссе Урицкого).

6. „Сибирская“ колонна 1777 г.—покорение Крыма. (Там-же).
Материал памятников — мрамор сибирский и олонекский. Место изготовления — Исаакиевская строительная контора.

тех пор частично находившегося у Нижнего пруда. Между средним и каждым из боковых корпусов были садики с прудом в центре.

Применив к постройке основные черты ранней английской готики, Нееловы в деталях продолжали держаться черт прежде знакомых им французских стилей (орнаменты решеток балконов и железного забора, украшения на боковых башнях в виде драпировок, лепной потолок зала).

В 1782 году позади правого бокового корпуса был построен „матрозский“ домик для жилья „матрозов и боцманов“. Одновременно с усовершенствованием шлюпочного сарая в течение летних сезонов 1773—1774 г.г., были устроены плотины с каскадами по чертежам инж. Герарда; в 1774 году—гранитная пристань.

Внутри боковых флигелей находились помещения для птичников, птичниц и для зимовки птиц, с бассейнами (в 1816 году правый флигель был переделан для гребцов), откуда и происходит название „Птичьих корпусов“. На птичьем дворе, столь характерном для большой усадьбы, содержались „разных пород и цветов павлины, журавли, цесарки, лебеди, гуси арзамасские, американские, канадские, гренландские и казарки, утки и куры разных стран и пород“ (Яковкин).

В нижнем этаже среднего корпуса, находится шлюпочный сарай—обширное помещение с антресолю. В XVIII веке здесь содержались мелкие двувесельные суда. В 1750 г. была привезена из Петербурга 12-ти весельная позолоченная шлюпка,

а в 1777 году—заказанные на партикулярной верфи*) два четырехвесельных трешкоута (плоские суда) „с позолотой резьбы в приличных местах и окрашиванием один зеленого, другой красного цвета, на коих ее величество по благорассуждению изволила иногда по большому пруду забавляться плаванием“ (Яковкин). Катание на вель-ботах, ботиках и яликах в летние дни было довольно обычным развлечением Екатерины, вел. князей, свиты и гостей — „знатных обоего пола особ“:

„Иль в лодках, рассекая воды,
В жемчужных плавали струях“.

Державин.

В то время, когда совершался „прогул по пруду“, в разных местах играла музыка: в Адмиралтействе—вокальная с хором певчих, на островке—роговая, на горке—духовая. По окончании катанья лодки причаливали к пристаням у гор или у грота, и увеселения продолжались в киоске, концертном зале или на колоннаде.

С XVIII века в Адмиралтействе сохранились два трешкоута (название по описи; по форме более похожи на вельботы—лодки на несколько гребцов) и бот.

В XIX веке коллекция судов пополнялась принадлежавшими последующим царям и вел. князьям. Среди них—так называемые „экзотические суда“, привезенные с Тихого океана: алеутские байдарки,

*) Существовала с 1717 г. на Фонтанке, где впоследствии был построен «соляной городок».

индейские челнок и пирога, пирога „Банкос“; некоторые выдолбленные из цельного дерева. На стенах фигурно расположены весла, рубашки и шляпы остро-витян—рыбаков, которые „в этом безнадежном челноке сидя пригребают к европейским кораблям, часто с криком и угрозами, надеясь утратить их“ (Яковкин). Здесь же—Манильская лодка Александра II, персидский „Кулас“, уральская байдарка, волжский челнок, гилякская лодка с реки Амура, каик турецкий, поднесенный турецким султаном в 1830 году, гондола венецианская (построена в Кронштадтском порту в 1862 г.), „Аморочка“ (из березовой коры, привезена на коммерческих судах с Амура в 1868 г. для Александра II), ял „Рыбка“ (построен в Бордо в 1863 году), гики—одиночки: „Гарпун“, „Беяк“, „Кронштадтка“, „Аутригер“, „Струйка (из Англии); байдарка красного дерева (построена в С.П.Б. яхт-клубе в 1891 г.) и пробковая шлюпка (для обучения плавать Николая II, построена в Петроградском порту). В 1927 г. к этой коллекции были прибавлены суда из Павловска: огромный бот Павла I, гондола и др.*). Среди судов на первом плане под Адмиральскими флагами—компас и песочные часы, далее—лебедки, пушки, снасти, а также фонари XVIII (некоторые со слюдой).

*) Теперь часть судов расположена в так называемом „Зале на острове“, посреди озера. Это здание было построено в 1743—1748 г. арх. Чевакинским, в 1780 г.—переделано Кваренги, а в 1817—1819 г.г.—Стасовым и П. Нееловым, (внутри—роспись художника Барондукова).

В XIX веке, когда Екатерининский парк в связи с изменением форм дворцового быта, все более замыкавшегося в Александровском дворце, стал широко посещаться обывателем, несколько изменились и функции Адмиралтейства. На ряду с коллекцией судов в нем стали содержать лодки, предоставлявшиеся дачникам. Это повлекло за собой постройку деревянной шлюпочной мастерской в левом дворике (инж.-кап. Ворониным), а на озере был сооружен эллинг—хранилище лодок.

В 1900 году к главному зданию было пристроено помещение для заведывающего загородными судами (арх. Данини)*).

Над шлюпочным сараем находится зала, к которой ведут две башенные лестницы из гранита. Ее убранство белыми глазурованными (на стенах) и красными (на полу) плитками было выбрано Екатериной; плитки исполнены на Невских казенных заводах и отглазурованы на бывш. император. фарфоровом. В стены зала вправлены подцветочные гравюры с изображением пейзажей и зданий, привезенные Нееловым из Англии**). Обстановка зала (стулья красного дерева в стиле Чиппенделя***), ломберные

*) К этому времени и здание адмиралтейства перешло от морского министерства в ведение Ц. С. дворцового правления.

***) На одной из них—вид замка Shrubs-Hill, по образцу которого архитектор Менелас построил в Александровском парке Арсенал (проект 1816 года).

***) Чиппендель—английский мебельного дела мастер, создавший стиль мебели в 1730—1780 г.г.

столы и стол с мраморной доской) сохранилась неизменной. „Ланцетовидной“ формы дверь открывается на балкон с широким видом на Екатерининский дворец и озеро с его островами и Чесменской колонной.

В центре зала помещается знаменитый Готторпский глобус.

В 1654—1664 г.г. по распоряжению герцога Голстейн-Готторпского Фредерика III был сооружен глобус 11-ти футов в диаметре, по схеме астронома Тихо-де-Браге и под „управлением“ известного своим путешествием в Россию А. Олеария. Внутри он представляет собою небесную сферу с созвездиями, в середине помещается стол с вращенным в него медным земным шаром и скамейки на 12-ть человек. Глобус сначала приводился в движение водой, потом—при помощи специального механизма. Он был подарен Петру I и в 1713 году перевезен в Россию, до Ревеля водой, а дальше по суше на особо приготовленной машине, которую тащили люди, для проезда вырубая деревья. В Петербурге его поместили сначала у Летнего сада, а затем в Академии Наук в качестве ценного в то время научного пособия.

В 1747 году во время пожара здания глобус сильно пострадал и был восстановлен механиком Шкотом. Со временем его научное значение уступило значению „раритета“ (редкость) — необычайный размер и искусная механика служили предметом любопытства и русских, и приезжавших иностранцев. Так

в 1777 году его осматривал Шведский король, для которого, в знак особой чести, внутри глобуса под гербом, сплетенным из роз, был накрыт завтрак.

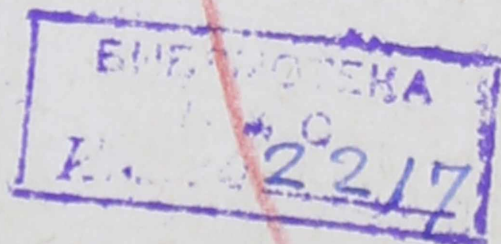
В 1901 году этот „славный“, „единственно большой Готторпский глобус“ (Георги) был перевезен в Царское Село и помещен в зале Адмиралтейства. Здесь он сохраняется, напоминая о просторе морей, борьбу за власть над которыми символизируют само Адмиралтейство и окружающие озеро „памятники славы“. Так отложила здесь свои следы эпоха расцвета торгового капитала, толкавшего к завоеванию все новых морских торговых путей.

А. Комелова.

Примечание: 1. Другие постройки Неелова в стиле готики в Детском Селе:

- 1) Кухня Эрмитажа 1774—1776 г.г. в Екатерининском парке.
- 2) Красный мостик (там же).
- 3) Баболовский дворец 1784 г. в Баболовском парке.

2. Стоимость перечисленных построек следующая: Главный корпус—8.530 руб. (его цоколь Шокшинского камня—2.000 руб.), зала и лестницы—4.120 руб. (плитки—355 руб. 69¹/₂ коп.), птичьего корпуса—6.278 руб. 40 коп., железный забор с каменными столбами—1.901 руб. 20 коп., матрозский домик—5.400 руб., гранитная пристань—177 руб. 79 коп., шляпочная мастерская—12.249 руб., пристройка к Главному корпусу—по смете 8.627 руб. 50 к. Следует отметить, что цифры эти, без учета громадного количества бесплатного труда, не определяют полную стоимость построек.



ИЗДАНИЯ
УПРАВЛЕНИЯ ДВОРЦАМИ—МУЗЕЯМИ.

А. Андреевская. Белая Башня. Стр. 12, 1 лист
с иллюстр. Цена 8 коп.

ев. Краткий указатель по Екатеринин-
-музею. Стр. 100, 9 листов с иллюстр.

ев. Охрана царской резиденции, стр. 169,
иллюстр. Цена 1 руб. 25 коп.

ев. Александровский дворец — музей
еле. Стр. 208, 29 листов с иллюстр.
75 коп.

ев. Александровский дворец — музей
еле. Убранство. Стр. 560, 60 листов
ями. Цена 5 руб. 50 коп.

1970 г.

Цена 8 коп.

Издание Об'единения Детскосельских и Павловского
Дворцов-Музеев.