

П-47
ПЧЗ

„Познай свой край“



ПСКОВ, ПОГАНКИНЫ ПАЛАТЫ

СБОРНИК ПСКОВСКОГО ОБЩЕСТВА
КРАЕВЕДЕНИЯ

ВЫПУСК I-й

ИЗДАНИЕ ПСКОВСКОГО ОБЩЕСТВА КРАЕВЕДЕНИЯ

1924

п-47

И. Григорова

902.7
п47

„Познай свой край“!

СБОРНИК ПСКОВСКОГО О-ва КРАЕВЕДЕНИЯ

ВЫПУСК I-й



Российский Институт культурного
и природного наследия
библиотека

ИЗДАНИЕ ПСКОВСКОГО ОБЩЕСТВА КРАЕВЕДЕНИЯ

1924

~~ПРОВЕРено~~

БИБЛИОТЕКА
Н. М. П.
Име. № 1623

7

ОГЛАВЛЕНИЕ.

	Стр.
Предисловие.	3
I. Общественно-исторический отдел.	
<i>Проф. Н. А. Рожков.</i> Основные задачи изучения истории Псковского края	5
<i>В. И. Лебедев.</i> Ленин в Пскове	11
<i>Н. А. Алексеев.</i> Золотая рыбка. А. С. Пушкину	20
<i>А. К. Гладкий.</i> Два Пушкинских юбилея	22
<i>М. Н. Столяров.</i> Псковская губерния в поэзии Пушкина	26
<i>К. А. Иеропольский.</i> Декабрист М. А. Назимов	41
<i>Е. И. Исполатов.</i> Три Псковских легенды	45
II. Социально-экономический отдел.	
<i>А. Н. Алешковский.</i> Закономерность неявок рабочих на работу в промышленных предприятиях г. Пскова	48
III. Педагогический отдел.	
<i>В. К. Гринкевич.</i> Школа и Общество Краеведения	53
<i>А. С. Семенов.</i> Лен, как краеведческая тема для проработки в школе	59
IV. Общий отдел.	
<i>А. К. Янсон.</i> Н. Ф. Окулич-Казарин	60
<i>А. К. Гладкий.</i> Краткий очерк истории возникновения и деятельности Общества Краеведения	65
Краеведческие учреждения в Псковской губ.	70
Хроника	71
Библиография	72
Устав Общества Краеведения	74
Список членов Общества	76
Объявления	79

В портфеле редакции имеется ряд статей, которые, за недостатком места, не могли быть напечатаны в настоящем выпуске, но будут помещены в следующем номере сборника, который выйдет в свет в недалеком будущем

Предисловие.

Выходящий в настоящее время выпуск трудов Псковского Общества Краеведения является первым литературным выражением той работы, которую ведет Общество. Недостаток средств не позволяет придать этому выражению надлежащую полноту, — напечатать все доклады, заслушанные на заседаниях Общества.

Псковское Общество Краеведения возникло недавно и является одним из созданий революции. Главной его задачей служит изучение современного положения Псковского края — его природы, производительных сил, социальных и культурных особенностей. Чтобы охватить эту современность в целом, во всей ее полноте и многообразии, необходимо было бы объединить все местные культурные силы и все общества и кружки, существующие в Пскове. Этого пока еще не сделано и еще предстоит достигнуть этой цели в будущем. Быть может, издание трудов Общества поможет осуществлению этого важного задания.

Однако, уже теперь сделаны первые шаги в этом отношении: в Общество Краеведения вошли два старых псковских ученых общества — Археологическое и Мироведения. Культурное преемство, таким образом, сохранено, и это имеет свое значение: новая, революционная Россия, конечно, возьмет и усвоит все ценное, созданное культурой прошлого, претворит это наследие прошлого в новую, общечеловеческую, внеклассовую культуру, создаваемую великой революцией. Посильный вклад в этом направлении делается и Псковским Обществом Краеведения.

Уже в силу указанных исторических связей, культурного преемства (особенно в отношении самого активного из прежних обществ — Археологического) — Общество Краеведения не может чуждаться археологических и исторических заданий и работ. В эту же сторону направляют значительную часть его усилий и необыкновенно бога-

тое своим содержанием и научным значением историческое прошлое Пскова, его области, и научная и педагогическая важность изучения местной истории, и сознание того, что нельзя понять современности без исследования ее истории, ее происхождения.

Издавая первый выпуск своих трудов, Общество надеется на поддержку его работы широкими трудовыми массами и на привлечение их к активному в нем участию.

Основные задачи изучения истории Псковского края.

Общество Краеведения имеет, конечно, ближайшее отношение к современной жизни Псковского края. Его задачи — помочь разрешению жизненных вопросов, особенно важных в наше революционное время. Но понять текущую действительность нельзя без знания ее происхождения, ее истории. Вот почему задачи изучения истории местного края имеют огромную важность и для Общества Краеведения.

По истории Пскова и Псковской области писано не мало и учеными наших крупных культурных центров, и местными исследователями. И несмотря на это, здесь открывается еще необъятное поле деятельности для научной работы.

Мы не будем останавливаться на вопросе о происхождении Пскова и месте первого на его территории поселения, которому посвящена, между прочим, работа видного местного исследователя Ф. А. Ушакова, теперь уже покойного. Вопрос этот всегда будет более или менее спорным. Отметим только, что сравнительно-исторический метод как будто говорит не за „Псковский Городец и Мирож“, а за Кром, так как, по всем данным, и афинский Акрополь, и римский Капитолий, и лондонское Сити, и парижское la Cité, и московский Кремль были первыми поселениями. Перейдем прямо ко временам самостоятельности Пскова.

Первенствующее место в ряду трудов, посвященных псковской истории этого времени, принадлежит, несомненно, „Очерку внутренней истории Пскова“ Никитского. Здесь правильно освещены многие основные вопросы, и в этом отношении работа Никитского избавляет от необходимости пользоваться и „Северно-русскими народоправствами“ Костомарова и второй книгой „Рассказов из русской истории“ Беляева. Чего она не заменяет вполне, — это соответствующих томов „Истории России“ Соловьева и таких специальных работ, как „Новгород и Псков“ Прозоровского, „История княжества Псковского“ митр. Евгения Болховитинова, исследований Окулича-Казарина, Ушакова, Серебрянского, Федорова и др., важных особенно для изучения топографии древнего Пскова.

Но и при наличии этих работ многие основные вопросы истории Пскова с XII по XV век, которым они по преимуществу посвящены, остаются недостаточно освещенными.

Если взять в первую очередь хотя бы упомянутый сейчас вопрос о топографии древнего Пскова, то придется признать, что здесь остается сделать очень многое. Ф. А. Ушакову принадлежит попытка составить подробный план древнего Пскова, — попытка ценная и полезная, но с первого же взгляда на составленный им план всякому, кто этим вопросом занимался, становится ясным, что к нему необходимо сделать немало дополнений и исправлений. А между тем, точное восстановление топографии древнего Пскова имеет большую научную и педагогическую важность. Нет ни одного города в Союзе Советских Социалистических Республик, включая сюда даже и Москву, где бы в таком изобилии сохранились остатки феодального, средневекового быта, и поэтому, например, экскурсия на тему „средневековой и

капиталистический город" с промежуточной стадией „город торгово-капиталистический" (XVI—XVIII века), может быть прекрасно проведена именно по Пскову. Поэтому, восстановить детальную топографию древнего Пскова необходимо. Надо составить подробный план Пскова XIII—XV веков с подробным комментарием на основании источников и литературы. Это — одна из необходимых, настоятельных задач Общества Краеведения.

Другая задача — составить карту древней Псковской области. Такой карты нет и не делалось совсем, а данные для ее составления имеются отчасти в летописях и известиях иностранцев, особенно же в писцовой книге конца XVI века, хранящейся в Московском архиве бывшего министерства юстиции и напечатанной в V томе „Сборника" этого архива.

Эта карта должна быть одной из основ изучения экономической истории древнего Пскова, разработка которой почти вся в будущем, так как сделано тут очень мало: кое что сделал Никитский, кое что есть у Серебрянского, прекрасный план историко-экономической экскурсии по Пскову, основанный на изучении распространения псковских церквей и монастырей, дал В. А. Федоров, — вот почти и все. Между тем, изучение источников указывает не только на большое торговое значение Пскова, на его характер муниципально-феодальной республики, являвшейся торговым посредником между областями обычно-феодального типа, но и на важность сельского хозяйства и добывающей и обрабатывающей промышленности в Псковском крае, который по всем признакам, например, в отношении земледелия был областью не потребляющей, а производящей. Собрать и проанализировать и русские, и иностранные известия о псковском хозяйстве значит получить ключ к пониманию всей истории местного края. Общество Краеведения в этом жизненно заинтересовано.

Одним из важных источников истории местного хозяйства — и не одного хозяйства, а и всех сторон общественной жизни, — является Псковская судная грамота. Между тем, она почти совсем не разработана. Старые о ней исследования и новые попытки ее объяснения, делавшиеся и местными исследователями, совершенно неудовлетворительны. Надо изучить заново и ее состав, и происхождение, и содержание. Кое что тут сделано в новых работах Михайлова, Богословского и др., из старых исследований в известной книге Дювернца „Источники права и суд в древней Руси", но при всем том здесь остается непечатый край работы, — почти вся она впереди.

Установилось обычное, ходячее мнение, будто история древнего Пскова не знает социальных бурь, классовой борьбы. На деле это неверно еще и для XV века и, конечно, также для более раннего времени, как показывают, например, известия обеих псковских летописей, дополняющих здесь одна другую, о социальной розни и горячей борьбе по поводу „смердшей грамоты", облагавшей смердов, т. е. крестьян, оброками и повинностями в пользу Пскова в конце XV века. Вещественными остатками той же классовой борьбы более поздними, но связанными с прошлым, являются Поганкины палаты, Солодежня, дом Сутоцких — эти дома-крепости.

И в политической истории Пскова, по которой сделано больше всего, далеко не все ясно. Так, исследователи в вопросе о псковской самостоятельности и времени ее происхождения слишком крепко держатся за новгородскую версию первостепенного значения Болотовского договора 1348 г., тогда как те, кто специально занимается историей Пскова (я имею в виду одного из моих учеников), уреди-

тельно доказывают, что правильна псковская версия, относящая происхождение псковской самостоятельности к более древнему времени. И вообще богатый, колоритный летописный даже материал по политической истории муниципально-феодалного Пскова далеко не использован целиком: ничего не сделано по истории техники управления и суда и т. д.

И по духовной культуре работы сколько угодно: псковские ереси, псковские живопись и зодчество, финифтяное, золотое, серебряное дело, встречающие себе такую различную, противоположную оценку в таких, напр., работах, как „Град Псков“ Кондакова, или в новой, но едва-ли основательной работе Некрасова о псковских церквях, ждут новых исследователей, и Псковское Общество Краеведения в этом отношении за последнее время делает уже немалое дело. Надо пожелать, чтобы оно продолжалось, а главное — надо фактически его продолжать.

Псков XVI, XVII, XVIII веков едва тронут изучением. Исследованы с точки зрения истории хозяйства только писцовые книги XVI в. А между тем есть и писцовые книги XVII в., и указы псковским депутатам в екатерининскую комиссию 1767 г.; есть любопытные данные о событиях смутного времени, правда, не игнорируемые в специальной литературе (напр., в исследовании Платонова о смутном времени), но нуждающиеся в доработке, в детальном исследовании и анализе; есть цифры распространения оброков и барщины, характеризующие крепостное хозяйство Псковской области. Не надо также забывать, как то и установлено в литературе, что в XVII в., в воеводство Ордина-Нащокина именно в Пскове был сделан опыт меркантилистской организации купечества для внешней торговли, столь характерный именно для эпохи перехода к торговому капитализму. И, конечно, это — не случайность, а следствие местных экономических особенностей.

XIX век в истории Пскова также почти совсем не разработан.

Начать хотя бы с истории хозяйства. Есть здесь ценный материал, опубликованный в книге Струве „Крепостное хозяйство“ и неверно им объясненный: на этом псковском материале Струве тщетно старается доказать несостоятельное положение, будто падение крепостного права не было экономически подготовлено. Здесь критика необходима¹⁾. И это — только частный пример того, что нужно сделать. Надо, например, в волостных архивах и в совхозах — бывших имениях — поискать старых бумаг, документов по истории крепостного хозяйства. Они и сейчас находятся: недавно один из моих учеников нашел их в Тверской губернии. В духовной культуре XIX в. также многое нужно разработать по местному материалу и в области местной культуры; достаточно напомнить, что с Псковским краем был связан Пушкин.

XIX век — век истории русского революционного движения. Псков и в этом отношении сыграл видную и важную роль: в Псковском крае родились и выросли пятеро декабристов, а также такие теоретики, отчасти и практики революционного движения, как Лавров и Ткачев; с Псковом связана была долго, в детстве и ранней юности, жизнь Перовской; здесь на совещании Ленина, Потресова, Мартова, Радченко и др. решено было составить группу „Искры“ и издавать „Искру“ и „Зарю“, что сделало целую эпоху в истории российской

¹⁾ Пишущий эти строки и дает ее в печатающемся сейчас X томе его „Русской истории в сравнительно-историческом освещении“.

социал-демократии и революционного движения; наконец, здесь же, на железнодорожной станции Псков, отрекся от престола последний русский самодержец.

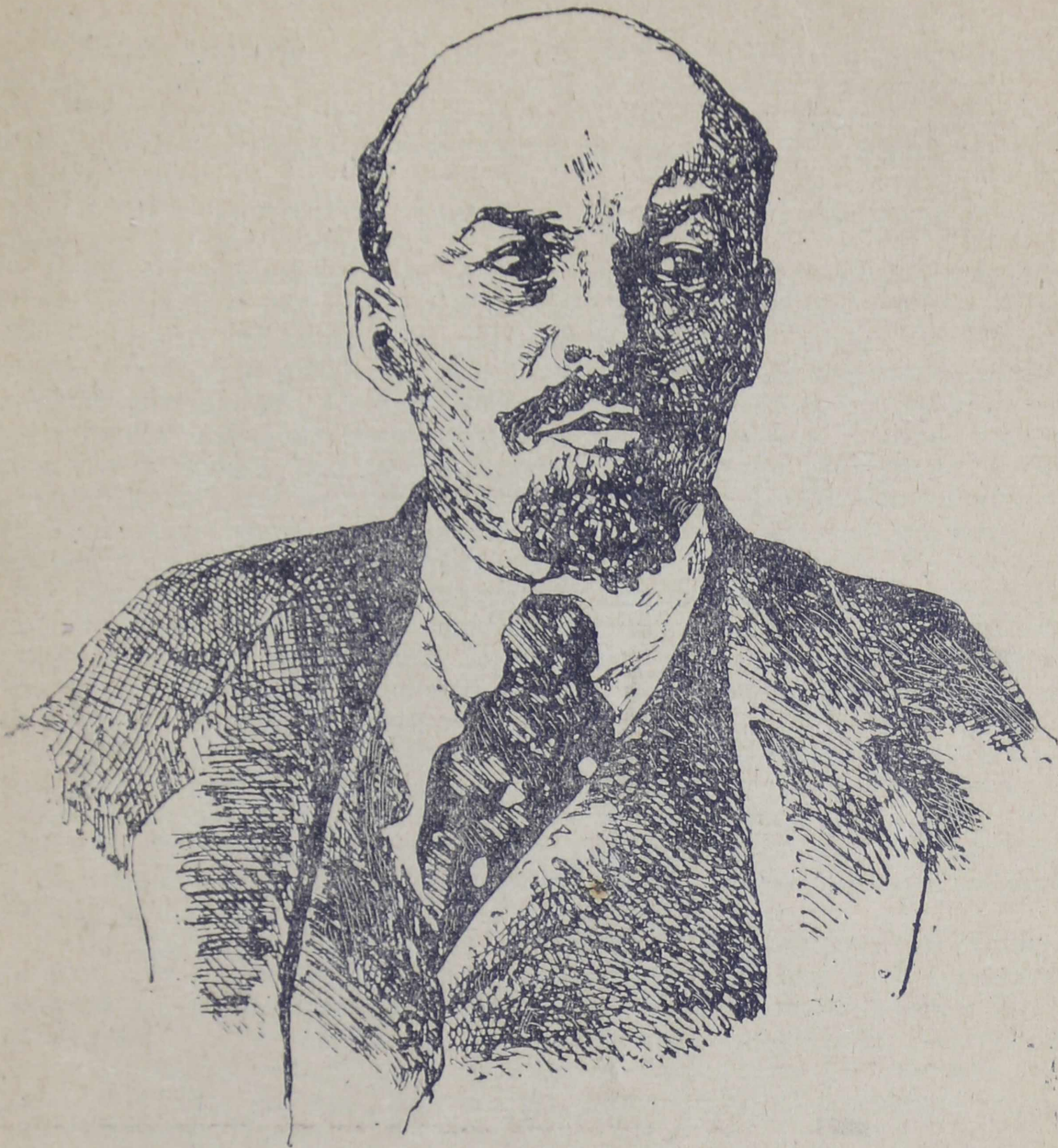
Отсюда вытекает ряд задач для Общества Краеведения: надо искать здесь, на месте, материалов о местных революционерах, составить их список и биографию, определить точно их социальное положение (напр., размеры имений, если они были землевладельцами, как декабристы, Лавров, Ткачев), составить революционную хронику Пскова и его области и т. д.

Революционное движение приводит нас, таким образом, к тому, чем оно увенчалось, — к революции, к современности. Мы вступили уже в эту современность, говоря о революционной хронике Пскова и его области. Общество Краеведения, конечно, должно к этой современности во всех ее многообразных проявлениях приковать особенное свое внимание. И с исторической точки зрения это необходимо, потому что ведь главная задача истории — это понимание и истолкование современности, историческое объяснение ее происхождения и смысла. И вот здесь, если даже оставаться на одной только исторической почве, открывается опять таки широкое поле для работы. Хроника местных революционных событий, перечни и биографии местных революционных деятелей, словом установление фактов хода революции — настоятельно-необходимы. Но это — только первые шаги в данной области, это — только канва, элементарная ориентировка в вопросе. Мы не должны на этом останавливаться, должны идти далее, обязаны обобщить материал, перейти к научной его разработке. Здесь историки пойдут рука об руку с экономистами, художниками, естествооведами: надо установить состояние и перемены в хозяйстве, организации учреждений, в духовной культуре — местной школе, науке, искусстве, литературе, народном творчестве, быте — в эпоху революции. Работая над этими темами, Общество Краеведения попутно доставит и подходящий материал для основываемого сейчас Музея Революции.

В задачи моего изложения не входило исчерпывающее изложение всех проблем, разрешение которых в области истории местного края входит в цели местного Общества Краеведения. Проблем этих слишком много, чтобы в кратком изложении можно было их исчерпать до конца. Важно было наметить главное, основное, без чего уже решительно нельзя обойтись. Из сказанного видно, что и для достижения основных целей, для разрешения главных задач нужны огромные и коллективные усилия. Хватит ли для них местных сил?

Великая революция ставит перед нашим народом необъятной важности и чрезвычайной трудности задачи. Но она же и будит силы для их решения. Народы Союза С. С. Республик призваны этой революцией к величайшей работе, к полной самостоятельности: свою судьбу они в будущем скуют сами уже не стихийно, как до сих пор, а вполне сознательно. Не может быть сомнения, что из народных масс, призванных самой жизнью к такой самостоятельности и сознательности, выйдут „смелые, с бодрыми лицами“ сеятели „разумного, доброго, вечного“, которые далеко пойдут по пути и научной разработки местной истории, столь необходимой для разумного и организованного строительства современной жизни.

Н. Рожнов.



В. И. Ленин-Ульянов

III. Средства Общества.

II. Средства Общества состояются из:

- а) субсидии правительственных и общественных учреждений;
- б) членских взносов и пожертвований;
- в) доходов от продажи изданий, сбора за вход на лекции, выставки, собрания и других поступлений.

IV. Собрания Общества.

12) Собрания Общества собираются правлением (Советом) Общества обязательно с предварительного извещения ГОУ за 3 дня до срока собрания и разделяются на очередные и распорядительные.

13. Собрание Общества собираются повестками или объявлениями и считаются состоявшимися — очередные при всяком числе собравшихся членов, распорядительные при наличии определенного кворума, устанавливаемого Правлением (Советом) Общества, о чем сообщается в повестках на собрания.

14. Очередные собрания, созываемые для заслушивания и обсуждения научных докладов и вопросов, связанных с текущей деятельностью Общества, являются открытыми.

15. Распорядительные общие собрания, созываемые не менее одного раза в год, а также по постановлениям Ревизионной Комиссии или по заявлению не менее 10 действительных членов общества, при чем Правление обязано в таких случаях созвать собрание в недельный срок.

16. Все дела решаются открытым голосованием простым большинством присутствующих действительных и почетных членов Общества, кроме вопросов об исключении членов Общества и его закрытии, (для положительного решения которых требуется большинство, не менее 3 голосов присутствующих членов). Передача права голоса не допускается. В случае равенства голосов вопрос считается отклоненным.

17. Общие распорядительные собрания:

а) Избирают председателя Общества и его заместителей, членов Правления (Советов) и других должностных лиц Общества, почетных и действительных членов и членов ревизионной комиссии.

б) Утверждают инструкцию для Ревизионной Комиссии, должностных лиц и органов Общества.

в) рассматривают и утверждают предложения, вносимые через Правления Общества;

г) организуют филиальные отделения, секции и особые комиссии,

д) исключают членов общества;

е) устанавливают размер членских взносов;

ж) рассматривают и утверждают заключения Ревизионной Комиссии, отчеты Правления (Совета) о деятельности Общества, предложения о его работе и смете;

з) обсуждают предложения об отступлениях от общего устава или его дополнениях, поступающих на утверждение в установленном порядке;

и) обсуждают вопросы о закрытии Общества.

V. Правление общества.

18. Правление (Совет) Общества является его исполнительным органом и состоит из председателя общества, его заместителя, казначея и членов правления, избираемых общим собранием на один год и в числе, установленным общим собранием. Перевыборы членов Совета могут быть проведены и до истечения срока их полномочий.

19. О составе избираемого Правления и о всех происшедших в нем изменений сообщается соответствующему органу НКВД.

20. Правление наблюдает за исполнением постановления общих собраний и правильным течением деятельности Общества и ведает административной, финансовой и хозяйственной частью, неся ответственность за направление и результаты деятельности Общества.

21. Правление Общества составляет отчет о ежегодной деятельности Общества и публикует таковой во всеобщее сведение; в случае неопубликования Обществом отчета о его годичной деятельности в 2-х месячный срок, по истечении такового Общество считается прекратившим свое существование.

VI. Ликвидация Общества.

22. Общество может быть закрытым, как по распоряжению правительственных органов, так и по постановлению общего собрания. Правление (Совет) представляет о том мотивированный доклад в Главнауку и руководствуется ее указаниями.

24. Все имущество, принадлежавшее закрывшемуся Обществу, поступает в распоряжение Народного Комиссариата по Просвещению.

СПИСОК

членов Псковского Губернского Об-ва Краеведения

№№ по по- рядку	Фамилия, имя и отчество	Профессия или место службы
1	Алешковский, Ал. Ник.	Зав. Стат. отделом Губпрофсовета (Зав. эконо. секц. О-ва Краев.)
2	Алексеев, Н. А.	Местный поэт.
3	Абрамская, Елена Ал.	Школраб.
4	Апухтина, О. А.	"
5	Аполинская, А.	"
6	Андреев.	"
7	Аполинский, А. И.	"
8	Агеев, А. М.	"
9	Беляев.	Губпрофсовет.
10	Баронов, В. Н.	Школраб.
11	Боголюбов, С. Н.	"
12	Бахирева, Н. И.	"
13	Борисов, Б. П.	"
14	Берзина, А. Э.	"
15	Беке, Л. Л.	"
16	Вальдман, Р. Я.	Управл. Сельско-хозяйств. Банком. и аграрном.
17	Вознесенский, П. С.	Школраб.
18	Васильев, М. В.	Управделами Губоно.
19	Вихтер, С. И.	Ученик Земтехникума.
20	Гринкевич, В. К.	Ректор Педтехник. (Предс. Правл. О-ва Краев. и завед. педаг. секц.)
21	Гладкий, А. К.	Школраб (сотрудн.-корреспондент Пушкинского Дома при Россий- ской Акад. Наук по Псков. губ.)
22	Гладкая, В. А.	Школраб.
23	Голдобин,	Губсоюз.
24	Горожанский, Н. Ф.	Совнархоз.
25	Гроздов, М. Е.	Школраб.
26	Груздев.	Врач.
27	Гурков, М. И.	Губсоюз.
28	Гершенович.	Зам. завед. Губоно.
29	Галлер, А. К.	Школраб.
30	Гасконская, А. А.	"
31	Григорьева.	"
32	Дедикова, Н. И.	"

№№ по по- рядку	Фамилия, имя и отчество	Профессия или место службы
53	Дзенс-Литовский.	Профессор.
34	Дрессен, Е. А.	Школраб.
35	Елизаров, Н. К.	"
36	Евдомикова, Л. Г.	"
37	Зазулин, В. А.	Школраб и художник.
38	Захарова, Е. Ф.	Школраб.
39	Зверев, Н. П.	Управл. Канц. Госбанка.
40	Иеропольский, К. А.	Школраб (Секретарь Правл. Об-ва Краевед. и член-корресп. Центр- Бюро Краевед.)
41	Исаенко, З. С.	Делопроизвод. Об-ва.
42	Исполатов, Е. И.	Ученый лесовод.
43	Кузнецова, Н. П.	Школраб.
44	Колиберский, Н. Н.	"
45	Колесов, И. А.	"
46	Крет, О. О.	"
47	Кальвер, Э. К.	"
48	Качалов, К. Н.	Губполитпросовет.
49	Колтышов, А. А.	Агроном.
50	Лебедев, В.	Агитпропотдел Губкома.
51	Лепорский, Б. А.	Директор Кожправления.
52	Ляпустин, А. С.	Библиотекарь Губмузея.
53	Ларионов, И. Н.	Завед. Худож. Музеем и худ. сек- цией Об-ва Краев.
54	Лаврова, Е. С.	Школраб.
55	Максимова, Е. Е.	"
56	Малышев, И. В.	"
57	Меринг, М. П.	
58	Метусова, В. И.	Школраб.
59	Лушин.	Врач.
60	Некрасов, А. В.	"
61	Немыцкий, В.	Ученый агроном.
62	Никифоровский, В. М.	Завед. Пушкинским заповед.
63	Новский, М. П.	Завед. Канцеляр. Педтехн.
64	Николаев, В. Н.	Губерн. Инспектор Отд. Нар. Обр.
65	Отрашкевич, А. А.	Школраб.
66	Окулич, Л. И.	"
67	Овсянникова Л. П.	"
68	Островенникова, А. М.	"
69	Островский, А. П.	"
70	Панфилова, Н. Б.	"
71	Покровский, И. А.	Завед. Профбором Губоно.
72	Преображенская, З. Г.	Школраб.
73	Пришбаровский, М. Н.	Инструктор Статбюро.
74	Плюшкин, Л. Н.	Завед. книжн. маг. „Новая Жизнь“.
75	Рахлин, А. О.	Управл. Госбанком.
76	Рожков, Н. А.	Профессор (Завед. историко-археологич. секцией О-ва Краев.)

№№ по по- рядку	Фамилия, имя и отчество	Профессия или место службы
77	Рождественская.	Школраб.
78	Раковская, Д. Л.	"
79	Розанова, М. Я.	"
80	Розанов, Д. Н.	"
81	Сафронова.	"
82	Сырохнова.	"
83	Сахарова, С.	"
84	Столяров, М. Н.	Инструктор Губоно.
85	Семенов, А. С.	Школраб.
86	Соловьев, В. Ф.	Ленинград. Совнархоз.
87	Соловская, М. Н.	Школраб.
88	Столяров, М. Н.	Школьный Инструктор Губоно.
89	Строгов, А. П.	Губсельсоюз.
90	Тимофеев.	Инженер.
91	Тиханова, Е. И.	—
92	Усачева, И. П.	Зав. Музеем Революции.
93	Федотов, В. Т.	Губоркоммунотдел.
94	Шатан, Д. И.	Художник.
95	Ширгинов, И. М.	Школраб.
96	Широков, А. Д.	"
97	Шолкова, Н. В.	Делопроизвод. Раброта.
98	Шишов, М. Н.	Завед. Соцвосом Губоно.
99	Эрн, М. А.	Школраб.
100	Экштейн.	Завед. Губоно.
101	Эрн, Н. А.	Школраб (Завед. естествен.-научн. секцией О-ва Краев.)
102	Янсон, А. К.	Завед. Губмузеем (Зам. Председ. Правл. О-ва Краев.)
103	Якушевский, Я. Н.	Агроном.
104	Берзин, Р. П.	Член правления Псковоторга.
105	Большаков, Н. М.	Управл. Промышленного Банка
106	Борисов, Ф. Г.	Губстатбюро.
107	Бузанский, М. М.	Врач.
108	Вольфсон, А. С.	Врач.
109	Державин, Л. С.	Инспектор школ Псковск. уезда.
110	Мейер, Ж. Х.	Директор распорядит. Псковолена.
111	Мильтин, С. И.	Зав. Губздравотделом.
112	Семенов, А. С.	Член правления Псковоторга.
113	Сдобняков, К. Д.	Секретарь Отд. Мест.-Хоз.
114	Сапожников, Д. И.	Бухгалтер Псковоторга.
115	Пенике, А. П.	Председ. правл. Псковоторга.
116	Разлетовский, В. Я.	Школраб.
117	Чуркин, Д. Е.	Губернский Инспектор лесов.
118	Яковлев, Я. Ф.	Статист. Отд. Губпрофсовета.

В числе сотрудников Общества Краеведения состоят слушатели Псковского Педтехникума, а также учащиеся школ II ступени, работающая организованно в кружках.

**ПСКОВСКОЕ ОТДЕЛЕНИЕ
Российского Торгово-Промышленного
БАНКА.**

АДРЕС: Гор. Псков, Советская ул., д. № 13, здание
бывш. Губстатбюро.

С 1-го июля с. г. Отделение Российского
Торгово-Промышленного Банка в Пскове
производит все операции, предусмотрен-
ные Уставом Банка.

Управляющий Отделением Банка Н. М. БОЛЬШАКОВ.

Р. С. Ф. С. Р.

Псковский Губздравотдел.

КУРОРТ „ХИЛОВО“

Псковской губ.

Адрес: Порхов, курорт „ХИЛОВО“.

Единственный Серный Курорт в Северо-Западной Области.

Расстояние от Москвы 545 верст; от Ленинграда 318 верст.

Серные ванны, солнечные ванны, массаж.

Питание санаторное по усиленной норме.

СЕЗОН: с 1-го июня по 15-е сентября.

Прямое ж.-д. сообщение: Москва-Бологое-раз'езд Сосонье; Ленинград-
Псков-раз'езд Сосонье Сев.-Зап. ж. д.

СПРАВКИ и запись на места, заключение договоров с
организациями и учреждениями:

Псковский Губздрав или Управление Курорта.

ОТКРЫТ ПРИЕМ ЧАСТНЫХ БОЛЬНЫХ.

П Л А Т А

с полным содержанием за койко-месяц:

для организаций и учреждений 60 руб.
с частных лиц 70 руб.

Отдельные комнаты на 15 руб. дороже.

ПСКОВСКОЕ АКЦИОНЕРНОЕ ОБЩЕСТВО

„ПСКОВОТОРГ“

Основной капитал **250.000** рублей.

УЧРЕДИТЕЛИ: Псковск. тресты, Губернский Отдел Местн. Хозяйст. и Губисполком.

ПОКУПАЕТ:

Лен, кожсырье, хлеб, строительные материалы, металлические, химические и москательные товары, инструменты, ремни, предметы заводского оборудования и др. товары.

ПРОДАЕТ:

Лен, шпагат, веревку, каменный уголь, стекло, посуду, чугунные изделия сельско-хозяйственные орудия, пиленный лес, спички, наливочный для жерновов и мельничные материалы.

ПРАВЛЕНИЕ: гор. Псков, Октябрьская 22, тел. Правления 123
тел. Канцелярии 125

МАГАЗИН: гор. Псков, Октябрьская 1 (Жел. ряды) тел. 330

ОТДЕЛЕНИЯ и ПРЕДСТАВИТЕЛЬСТВА: в Ленинграде, Москве, Киеве, Осташкове, Новгороде и во всех уездных городах Псковской губернии.

Телеграфный адрес всюду: „ПСКОВОТОРГ“.

Правление.

ЧУГУННО-МЕДНОЛИТЕЙНЫЙ и МЕХАНИЧЕСКИЙ ЗАВОД

„МЕТАЛЛИСТ“

Псков, Пролетарский (б. Кохановский) бульвар № 15

Телефон № 339. Текущий счет в Псковский Отделении Госбанка № 115/а

Контора завода открыта ежедневно кроме праздничных дней с 8 до 11 час. утра и с 12 до 4 час. пополудни

ПРОИЗВОДСТВО. молотилок типа „Ланца“ с ручным и конным приводом, веялок-сортировок типа „Ауля“, плугов типа бр. Фроловых (специально для Псковской губернии), конных приводов, осей, простого и фасонного литья из чугуна и меди, а также ремонт машин, двигателей, станков, насосов, автомашин, трансмиссий и пр. Кроме того, по столлярному цеху (быв. дерев. завод имени „Ленина“) изготовление дверей, рам, витрин, мебели, укупорочных ящиков и проч.

Управление объединенных Шпагатных фабрик Псковск. губ.

„ПСКОВОЛЕН”

Псков, Нарвская 26.

Предлагает по весьма доступным
ценам шпагат 3/0, 2/0, 2/1, 2/2,
2/1 $\frac{1}{2}$, 2/2 $\frac{1}{2}$, 2/3, 2/4, 2/6, 2/8, и 2/10

ОТБОЙКУ РАЗНЫХ НОМЕРОВ

Принимает на свой завод „Тек-
стиль“ в гор. Сольцах в перера-
ботку лен сырец на чистоту

КНИЖНЫЙ и ПИСЧЕБУМАЖНЫЙ МАГАЗИН

„Новая Жизнь”

Псков, Октябрьская 36 ; Отделения : Торопец, Опочка, Холм

Всегда в большом выборе **литература по всем отраслям знания**
УЧЕБНИКИ для школ всех ступеней. **КНИЖНЫЕ НОВИНКИ** всех
издательств С. С. С. Р.

Наболее полный подбор литературы по **обществоведению и полит-
грамоте**. Бумага, канцелярск. принадлежн., учебные пособия для школ
Госучреждениям и коллективам **скидна**. Членам профсоюзов отпуск
товара **в кредит**. Рассрочка до 2 $\frac{1}{2}$ мес.

К предстоящему учебному сезону: Наиболее **льготные условия** при
заказах на учебники для УОНО, ВОЛОНО и отдельных школ

ОПТОВО-РОЗНИЧНЫЙ МАГАЗИН „СПАРТАК“

ПРАВЛЕНИЕ по ул. Троицкого 11, тел. 227

МАГАЗИНЫ:

№ 1. по Октябрьской ул. дом № 56, тел. № 343
№ 2. по ул. им. Троицкого дом № 11, тел. № 227
№ 3. по Октябрьской ул. дом № 21, тел. № 151

ПРЕДЛАГАЕТ

всем хозорганам, кооперативам и частным лицам в неограниченном количестве:

Муку ржаную и пшеничную разн. сортов, крупу ячм., пшено, ядрицу, рис, масло подсолнечное, сыр, сахар, сельди, соль, подсолнух, мазь колесную, мыло, спички, махорку, табак, папиросы, фрукты сушеные, разные гастрономические товары и пр. и пр.

КООПЕРАТИВАМ и РАБОЧИМ ОРГАНИЗАЦИЯМ СКИДКА

Правление.

ПСКОВСКИЙ ГУБЕРНСКИЙ СОЮЗ СЕЛЬСКО-ХОЗЯЙСТВЕННОЙ, ПРОИЗВОДСТВЕННОЙ, КУСТАРНО-ПРОМЫСЛОВОЙ и КРЕДИТНОЙ КООПЕРАЦИИ

„ГУБСЕЛЬСОЮЗ“

Гор. ПСКОВ, ул. 25 Октября (бывш. Сергиевская) д. № 18

В союзе состоят членами одиннадцать Усельсоюзов:

Усельсоюз	с количеством кооперативных объединений	
Велижский	42	
В.-Луцкий	33	
Невельский	30	
Новоржевский	20	
Опочецкий	25	
Островский	38	
Порховский	20	
Псковский	36	
Себежский	34	
Торопецкий	35	
Холмский	35	

СОЮЗ ВЕДЕТ РАБОТУ ПО СБЫТУ

сельско-хозяйственной продукции: льна волокна, сена, масла, яиц и проч.

СОЮЗ ВЕДЕТ РАБОТУ ПО СНАБЖЕНИЮ:

сельско-хозяйственными машинами и орудиями, семенами огородными, зерновыми и семенами трав и искусственными удобрениями. Кроме того, имеются в продаже самые разнообразные товары: стекло, цемент, мука и крупа разные, керосин, масло и другие товары с.-х. обихода. Цены на все товары ниже рыночных на 10%.

Правление Губсельсоюза

ДЛЯ СВЕДЕНИЯ

клубов, школ, красноармейских частей и т. п.

Псковский Губмузей организует следующие обществоведческие и краеведческие экскурсии:

1) Первобытный период:

а) Осмотр коллекций каменного и бронзового веков в истор.-археол. Музее.

2) Феодалный период:

а) Зарождение и развитие города (Маршрут — с Башни Кутекрома до Братских могил);

б) Феодалный монастырь;

г) Внутренняя жизнь феодалного города (церкви, монастыри, концы, правит. учреждения).

3) Период капитал. накопления:

а) Поганкины Палаты и Смутное время во Пскове.

4) Торговый капитал:

а) Солодожня и дом Яковлевых;

б) Петровские земляные валы.

Просьба — условиться предварительно о времени экскурсий с Заведывающ Губмузеем Янсоном, или Губполитпросветом.

ГУБМУЗЕЙ.

Псковский Кожевенный Трест ПСКОВОКОЖПРАВЛЕНИЕ.

ПСКОВ, Советская площадь д. № 5. Телефон 238.

ОБЪЕДИНЯЕТ ЗАВОДЫ:

1-й Государственный Кожевенный Завод „ПРОЛЕТАРИЙ“ (бывш. Русско-Балтийский) в г. Пскове, производительность 3500 пуд. кожтовара в месяц.

3-й Государственный Кожевенный Завод (бывш. Шелониной и Зацкого) в г. Порхове, производительность до 2500 пуд. кожтовара в месяц.

Псковокожправление ПРОДАЕТ:

ПОДОШВУ, ПОЛУВАЛ,

МОСТОВЬЕ-ЮФТЬ, ГЛЯНЕЦ,

ВЫРОСТОК, КОНИНУ, ВЫТЯЖКИ.

Псковокожправление ПОКУПАЕТ:

КОЖСЫРЬЕ, ЭКСТРАКТ,

все материалы для выделки кожтовара.

ПСКОВОКОЖПРАВЛЕНИЕ имеет представительство в Москве.

Телефон № 92 — 51.

ПСКОВОКОЖПРАВЛЕНИЕ имеет магазины в г.г. Порхове, В.-Луках, Пскове, Новгороде, Ст. Руссе, Череповце.

ПСКОВОКОЖПРАВЛЕНИЕ выпускает товары довоенного качества.

Псковский Губернский Отдел Народного Образования.

ГУБМУЗЕЙ.

В ведении Псковского Губмузея находятся следующие краеведческие и обществоведческие институты:

— Псковская Экскурсионная Станция (в б. Мирожском монастыре) оборудована припл. на 35 человек. Предоставляются бесплатно помещения, кровати, матрацы, белье, а также руководителя экскурсий. Просьба — предупредить за 2 недели до приезда.

— Экскурсионная Станция при „Пушкинском Уголке“ (Святые Горы, Псковской губ.) на родине Пушкина. Пропускательность 35 человек. За помещение, постель, обед, ужин и чай утром и вечером — 35 к. в сутки; за помещение, солому для ночлега и кипятка — 5 к. в сутки. Предупредить за 2 недели. Заведывающий *Никифоровский*.

— Псковский Естественно-Научный Музей (Гоголевская, 17). Коллекции минералов, растений и животных, а также по сельскому хозяйству, рыбному промыслу и т. п. Осмотр с 1 июня по 1 августа по субботам и воскресеньям с 10 — 14 ч. Даются объяснения Заведывающим *Чистовским*.

— Псковский Художественный Музей. (Комсомольский пер.). Коллекции картин, гравюр, ваяний, керамики, прикладного искусства и т. п. Открыт ежедневно (кроме среды) с 11 до 14 ч. Даются объяснения Заведывающим *Ларионовым* (он же Уполномоченный по охране памятников природы, искусства и старины и руководитель Худож. Секции О-ва Краеведения).

— Псковский Историко-Археологический Музей (Поганкины Палаты). Коллекции исторического и бытового характера. Открыт для экскурсий (ученических, клубных, красноармейских и т. п. ежедневно с 11 по 14 часов (кроме среды), для неорганизованной публики — по воскресеньям и четвергам. Даются объяснения Завед. *Янсоном* (он же Зав. Губмузеем и зам. Председателя О-ва Краеведения).

— БИБЛИОТЕКА при И.-Арх. Музее (Поганкины Палаты) научных книг по краеведению, археологии и соприкасающимся отраслям, собрание рукописных и старинных книг, новейшая литература о Пушкине и т. п. Открыта ежедневно (кроме воскресенья) в обычное рабочее время для парт. агитаторов, преподавателей Педтехникума, заведывающих школ II ступ., активных членов О-ва Краеведения и учащихся Педтехникума (по предложению преподавателей). Книгами пользуются только на месте. Заведывающий *Янсон*.

Заведывающий Губмузеем.

Цеха 50 коп.

Издание Об-ва Краеведения:

1. Псковское Общество Краеведения
2. Юному или начинающему краеведу
3. „Познай свой край!“ Сборник Об-ва Краеведения. Выпуск 1-й