

72
Ш-95

О Г Ю С Т Ш У А З И

**ИСТОРИЯ
АРХИТЕКТУРЫ**



ОТ Ю. С. ШУВАЕВ

ИСТОРИЯ АРХИТЕКТУРЫ

ТОМ ВТОРОЙ

ПЕРЕКЛАД С ФРАНЦУЗСКОГО



ПЕРЕВОД С ФРАНЦУЗСКОГО

В. С. ДУБОВИЧЕВ

ОБЩАЯ РЕДАКЦИЯ

Ю. К. ИЛЬКОВА И А. А. СИДОРОВ

1925

ИДА

12
111-95
1193
О Г Ю С Т Ш У А З И

ИСТОРИЯ АРХИТЕКТУРЫ

ТОМ ВТОРОЙ

РЕДАКЦИЯ И ПРИМЕЧАНИЯ

Н. И. Б р у н о в а
Б. П. Д е н и к е
Н. А. К о ж и н а
А. И. Н е к р а с о в а
А. А. С и д о р о в а

ПЕРЕВОД С ФРАНЦУЗСКОГО

Е. Г. Д е н и с о в о й

ОБЩАЯ РЕДАКЦИЯ

Ю. К. М и л о н о в а и А. А. С и д о р о в а

16 НОЯ 2009

ПРОВЕРЕНО

~~БИБЛИОТЕКА~~

~~№ 1461~~

ИЗДАТЕЛЬСТВО ВСЕСОЮЗНОЙ АКАДЕМИИ АРХИТЕКТУРЫ

19 * МОСКВА * 37

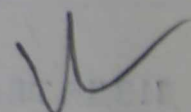
БИБЛИОТЕКА

№ 124

AUGUSTE CHOISY

HISTOIRE DE L'ARCHITECTURE

Tome II



ОГЛАВЛЕНИЕ

ГЛАВА ПЕРВАЯ

ОБНОВЛЕНИЕ АНТИЧНОГО ИСКУССТВА В IV—X ВЕКАХ: ЛАТИНСКАЯ АРХИТЕКТУРА; АРХИТЕКТУРА ХРИСТИАНСКИХ НАРОДОВ ВОСТОКА

Начало христианской архитектуры	4
Строительные приемы	6
Приемы латинского Запада	6
Византийские строительные приемы	8
Византийские своды	8
Опоры сводов и системы уравнивания	13
Приемы сирийской, армянской и славянской архитектурных школ	15
Сирийские своды	15
Армянские своды	19
Сводь славянской школы	21
Формы	21
Аркада	22
Колонна	22
Оконные проемы, карнизы и поверхности стен	24
Обработка профилей карниза и декоративная скульптура	26
Цветная орнаментация	28
Пропорции и общий вид зданий	29
Памятники	31
Церкви латинского Запада	32
Церковь в форме базилики	32
Церковь с центральным алтарем	35
Церкви Византийской империи	36
Церкви без сводов	36
Первые церкви со сводами	38
Эпоха Юстиниана и законченный тип сводчатых церквей	39
Позднейшие типы византийской церкви	47
Особенности церквей центральной Сирии	49
Церкви Армении	51
Русские церкви и церкви Нижнего Дуная	53
Церкви Египта и Африканского побережья	54
Церкви Сицилии	54
Внутреннее устройство церквей. Пристройки	57
Принадлежности культа	57
Ориентация церкви и символические украшения	59
Церковные пристройки	60

II История архитектуры

Гробницы	62
Гражданские и монастырские постройки	65
Общественные сооружения и укрепления	66
Византийский город	68
Выводы. Происхождение, взаимоотношения и влияния архитектур- ных школ Византийской империи	69
Отправной пункт	69
Влияния, исходящие из Ирана	70
Путь на Константинополь и к северному побережью Среди- земного моря; центры образования и область собственно ви- зантийской архитектуры	70
Путь через Армению	72
Путь через Сирию	73
Хронология	74
Примечания к главе первой — <i>А. И. Некрасов</i>	77

ГЛАВА ВТОРАЯ

МУСУЛЬМАНСКАЯ АРХИТЕКТУРА

Строительные приемы	87
Конструкции с крышами на аркадах	87
Формы аркад	88
Система аркад	89
Типы аркад в различных школах мусульманского искусства	90
Деревянные перекрытия	91
Сводчатые сооружения	94
Цилиндрические своды	94
Своды на нервюрах	95
Крестовые своды	96
Купола	96
Различные формы скупфы	96
Детали парусов	99
Хронология куполов	101
Системы уравнивания	101
Формы	102
Главные части здания с декоративной точки зрения	102
Декоративные рельефы и окраска	104
Рисунок и пропорции	107
Памятники	110
Мечеть	110
Период мусульманских базилик	111
Сводчатая мечеть	115
Принадлежности культа и подсобные здания при мечетях	116
Жилище	119
Странноприимные учреждения, бани, базары	122
Мосты	123
Возные сооружения	124
Общий обзор мусульманской архитектуры. Школы, влияния	124
Происхождение и школы	124
Влияние мусульманского искусства на христианскую архитек- туру	126
Примечания к главе второй — <i>Б. П. Денике</i>	128

ГЛАВА ТРЕТЬЯ

РОМАНСКАЯ АРХИТЕКТУРА

Общий обзор развития западного средневекового искусства	133
Романская конструкция	135
Материал и его использование. Приемы отески камня до укладки	136
Стена	137
Аркада	137
Очертания	137
Кладка	138
Пята арки на вертикальном опорном столбе	139
Цилиндрический свод	140
Очертания	141
Способы выполнения и кладка	141
Цилиндрический свод с нервюрами	142
Крестовый свод	143
Кладка	144
Различные очертания сводов	144
Применение крестовых сводов в романских нефях	146
Купол	147
Скуфья	147
Паруса	148
Органы уравнивания сводов	149
Контрфорсы и устои	149
Затяжки	150
Романские перекрытия	151
Декоративные элементы	153
Стены	154
Арка и свод с декоративной точки зрения	154
Аркада	156
Колонна	157
Контрфорс	160
Карнизы, щипцы и пр.	161
Двери	162
Окна, проемы трифорiums	165
Лестницы	165
Открытые стропила	166
Моденатура, декоративная скульптура и расцветка	166
Пропорции и масштаб. Эффекты перспективы	169
Романские церкви	171
План	171
Перекрытия нефов	175
Нефы, без сводов	176
Нефы, частично перекрытые сводами	177
Нефы, сплошь перекрытые сводами	180
✓ Хор и абсида	208
Внутреннее устройство	213
Скульптурные украшения	214
Внешний вид пристройки	215
Классификация романских церквей по школам	219
Обзор возникновения и развития романских архитектурных школ	225
Влияния	225
Азиатские элементы романского искусства	225
Распространение различных типов зданий в зависимости от тех или иных влияний	227
Монастырский характер романской архитектуры	230
Примечания к главе третьей — Н. А. Кожин	232

ГЛАВА ЧЕТВЕРТАЯ
ГОТИЧЕСКАЯ АРХИТЕКТУРА

Материалы и способ их употребления	240
Фундаменты	240
Способы готической кладки	241
Детали кладки	242
Готические своды	245
Стрельчатая форма и ее значение	245
Нервюрный свод с несвязанными распалубками, как основная идея системы	247
Детали выполнения: профилирование, кладка, кружала	249
Местные варианты и последовательные изменения в конструкции	253
Конструкция школы Анжу — свод с лиернами	253
Английские своды на пучках нервюр	255
Последние видоизменения нервюрного свода	259
Главнейшие применения нервюрного свода в готической архитектуре	260
Своды больших нефов	261
Своды боковых нефов	263
Своды абсид	264
Своды кольцевых галлерей	265
Традиция романских сводов в готической архитектуре	267
Элементы опор и уравнивания сводов	268
Готический устой	268
Контрфорс: бесполезность сплошных стен и отказ от них	270
Последовательные видоизменения контрфорса	271
Стена. Уничтожение части стены, расположенной под сводом; расширение части стены, образующей тимпан	272
Система передачи распора, аркбутан	274
Принцип передачи распора; орган передачи — аркбутан	274
Период колебаний — попытки поместить аркбутан под крышей	275
Изолированный аркбутан	277
Во что превращаются столбы и контрфорсы в зданиях, имеющих аркбутаны	283
Затяжки	288
Применение опорных и воспринимающих распор систем в готических сооружениях	288
Здания в один неф	288
Здания в несколько нефов	289
Пересечение нефов и абсида	291
Готические крыши	293
Конструкция крыш	294
Крыши, защищающие своды	296
Первоначальные конструкции: фермы, включающие в себя свод; фермы с затяжкой	297
Крыши на стропилах без затяжек	298
Вторичное появление подмог	300
Открытые стропила	300
Стропила с затяжками	301
Стропила без затяжек: деревянные своды	302
Главные типы крыш в готической архитектуре	304
Способы отведения дождевых вод	305
Сооружение крыши и последовательность работ по возведению готического здания	306
Декоративные элементы и хронология форм	307

Декоративная роль свода	309
Очертания и общие формы	309
Профили нервюр	310
Последовательные формы устоя	314
Связь между устоями и сводом	317
Детали и последовательные видоизменения капители	319
Кладка	319
Абака	320
Корзинка и скульптурное убранство	321
Особенности колонок в различные эпохи	324
Цоколь и база колонны	325
Профиль базы	326
Последовательные видоизменения профиля базы	328
Связь между профилями баз и плинта	328
Профиль плинта и цоколя	329
Слияние цоколя с базой	330
Последовательные виды и декоративное оформление контрфорсов и аркбутанов	331
Контрфорсы	331
Аркбутаны	333
Карниз	333
Окна	336
Переплет и способ его укрепления; профили подоконников и оконных переплетов	337
Общий рисунок и конструкция переплетов	340
Общая система устройства окон. Роль подоконных стен	345
Трифорий и обслуживающие галереи	347
Трифорий	347
Обслуживающие галереи	349
Двери	349
Украшения крыш	351
Лестницы	352
Шипцы, пинакли, балюстрады	352
Рельефные и цветные украшения	354
Орнаментика и скульптура	354
Цветные украшения	356
Пропорции и масштаб. Эффекты перспективы	359
Пропорции	359
Масштаб	362
Оптические иллюзии, перспективные коррективы, асимметрия	364
Символика вертикальных линий	367
Готические церкви	368
Планы	369
Кафедральные соборы	369
Приходские церкви	373
Монастырские церкви	373
Готический неф	375
Система аркбутанов, изолированных в пространстве	375
Система аркбутанов, скрытых под крышей	400
Система уравнивания без аркбутанов	405
Транsept и абсида готических церквей	412
Пересечение нефов	412
Абсида	414
Особенности деревенских церквей и часовен	419
Внутреннее устройство готических церквей	422
Изобразительный декор	428
Скульптура	428
Живопись	429

Внешний вид и служебные пристройки	429
Внешняя архитектура	429
Пристройки	432
Географический обзор готической архитектуры	435
Очаги готического искусства в XII в.	436
Распространения готического искусства	437
Местные школы	438
Слияние школ в последний период готики	445
Происхождение и формирование готической архитектуры. Искусство и социальная среда	446
Происхождение	446
Расцвет готического искусства	449
Архитектура и положение архитектора	451
Рабочие	452
Средства для строительства	454
Готическая архитектура и оковы феодального строя	456
Примечания к главе четвертой — А. А. Сидоров	458

Глава пятая

ГРАЖДАНСКАЯ АРХИТЕКТУРА МОНАСТЫРСКАЯ АРХИТЕКТУРА СРЕДНЕВЕКОВЬЯ

Общие приемы строительства	471
Сводчатые конструкции	471
Деревянные конструкции	474
Детали, внутреннее устройство	478
Планы, здания	484
✓ Монастырские сооружения	484
Распространение монастырского плана на соборные постройки	487
Школы, госпитали	488
Здания муниципалитетов и корпораций	489
Жилой дом	493
Дворец	496
Сооружения общественного назначения: дороги, мосты и т. п.	500
Внешний вид городов и деревень	503
Примечания к главе пятой — Н. А. Кожин	504

Глава шестая

ВОЕННАЯ АРХИТЕКТУРА В СРЕДНИЕ ВЕКА

Нападение и оборона	513
Элементы фортификации	515
Материалы и способы их применения	515
Фронт укрепления	516
Куртины и общие оборонные приспособления	516
Детали и расположение башен	522
Ворота	526
Памятники: крепости и замки	530
Происхождение и развитие системы обороны в средние века	535
Примечания к главе шестой — Н. А. Кожин	540

Внешний вид

Фасады. — То, что мы сказали о внутреннем убранстве, характеризует облик апартаментов в различные эпохи; на рис. 451—453 представлены фасады.

Фрагмент особняка в Бретонвиллере (рис. 451) относится к эпохе Людовика XIII, когда искусство еще сохраняло некоторые черты непосредственной выразительности ренессанса. Корпуса с крутыми крышами очерчены смелыми и простыми линиями; обрамления проемов разных этажей связаны

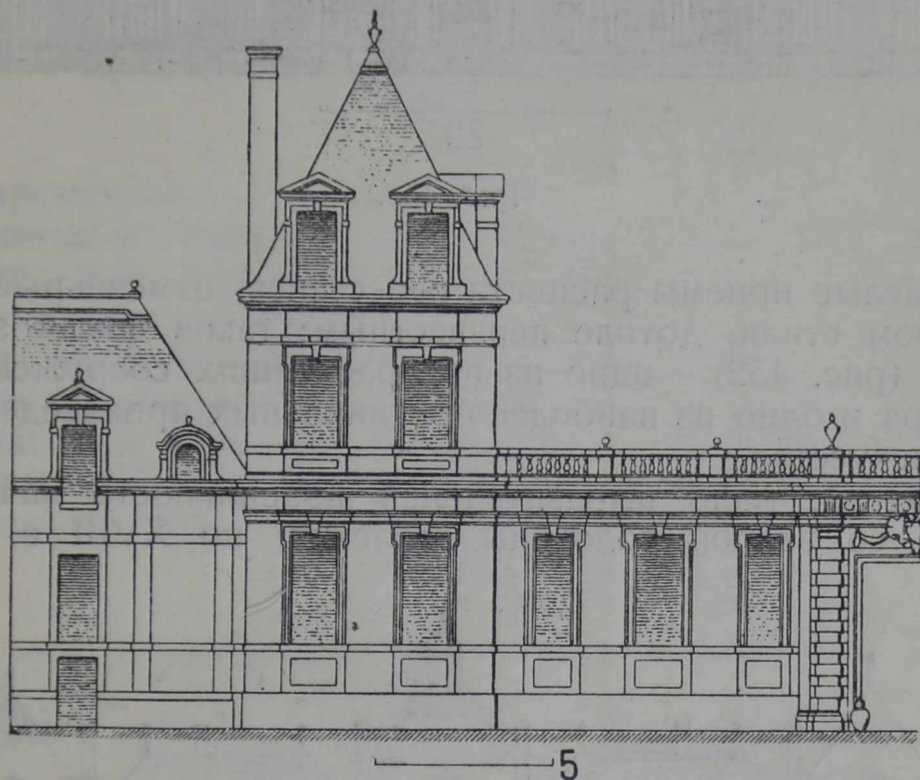


Рис. 451.

между собой; высокие люкарны, выступающие из крыш, высокие трубы каминов, словом, прежде всего — эффекты масс, а время от времени — то декоративный мотив, то монументальная дверь.

Рис. 453 передает характер величественной простоты, свойственной фасадам в период царствования Людовика XIII и Людовика XIV: углы, которые акцентированы рядами рустованных лопаток; крыши, в которых купола чередуются с крутыми щипцовыми кровлями. К этому виду архитектуры относится замок Ришелье; традиции ее сохранились до последнего периода царствования Людовика XIV: пример, приведенный на рис. 452, взят из замка Буффлер, относящегося к концу XVII в.

Наряду с этой торжественной архитектурой, мы встречаем в некоторых архитектурных композициях эпохи Людовика

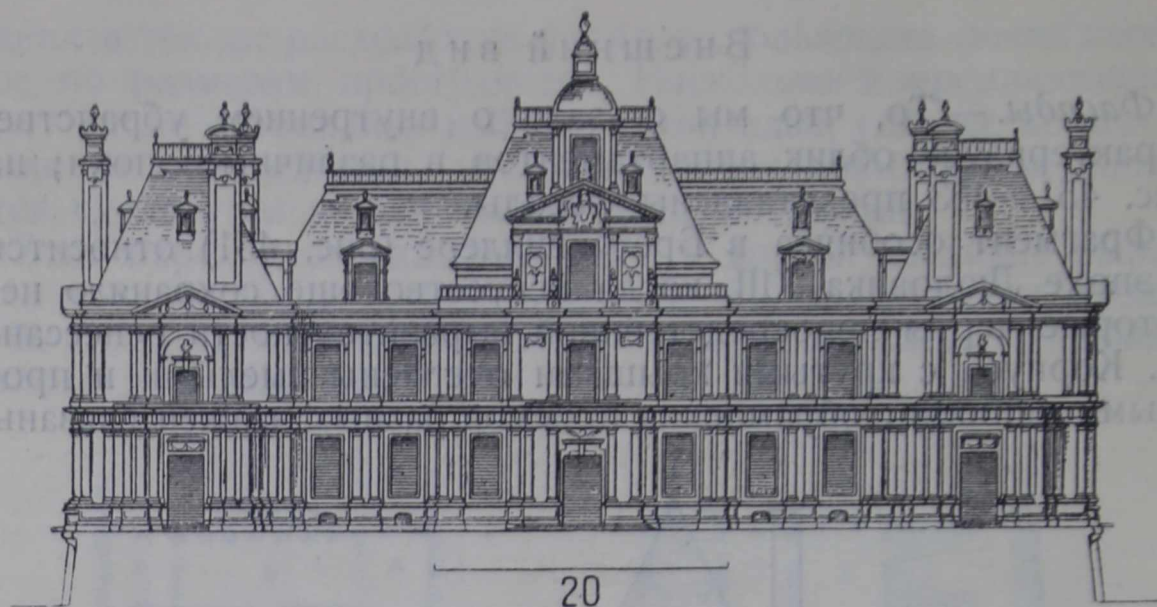


Рис. 452.

XIV смелые приемы расцвета ренессанса, отмеченные благородством стиля, дотоле неизвестным; таков фасад замка в Мэзон (рис. 452) — одно из прекраснейших сооружений Фр. Мансара и одно из наиболее оригинальных произведений нового искусства.

Холодная, мало выразительная правильность начинается только со второй половины столетия; но XVIII в. сумеет

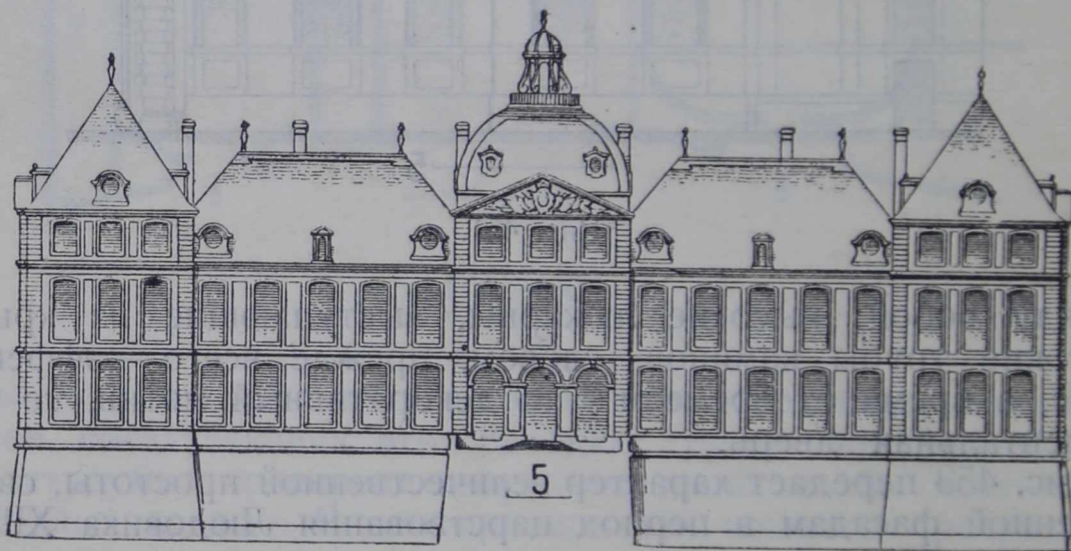


Рис. 453.

освободиться от нее в некоторых сооружениях, как, например, фасад особняка Субиз (здание архивов), достойных лучших эпох.

Садовая архитектура. — Одна из заслуг архитектуры XVII в. состоит в том, что она сумела сочетать впечатление от жилья с впечатлением от примыкавших к нему садов.

До последних дней ренессанса французский парк, из соображений безопасности, представлял собой участок, обнесенный стенами, лишенный всякой перспективы; в одной только Италии существовали сады, где прямые длинные аллеи развертывали перед зрителем громадные перспективы, незаметно переводя взгляд от близких планов к далеким.

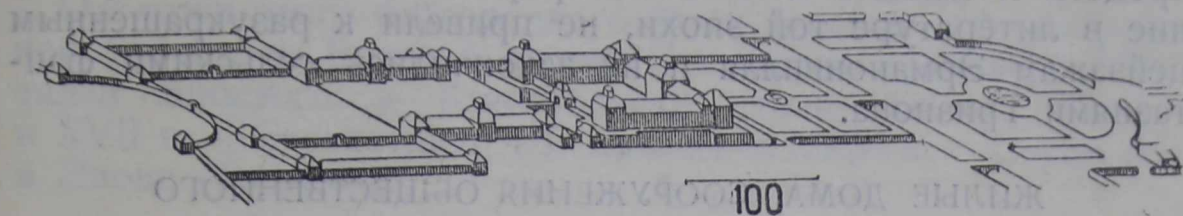


Рис. 454.

В царствование Людовика XIII эти сады с перспективами появляются во Франции (парк при замке Ришелье, рис. 454). Наконец, при Людовике XIV Ленотр поднимает разбивку парка на высоту искусства.

Парк замка Во представляет один из первых примеров этого величественного стиля, созданного Ленотром, а Версальский парк является идеальным воплощением его.

На рис. 455 показан план версальского ансамбля так, как он выглядел около 1670 г.

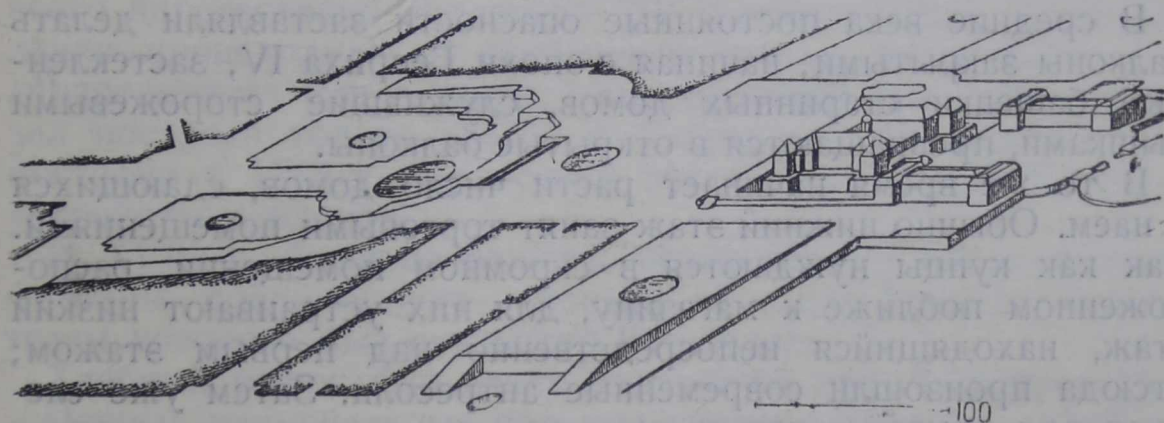


Рис. 455.

От каждого фасада дворца открывается широкая прямая просека, прорубленная в чаще высоких деревьев; террасы скрадывают отлогость почвы, а водная гладь расстилается среди цветников переднего плана на фоне пейзажа.

Нигде окружающая панорама не достигала большего величия и не соответствовала лучше духу своего времени; невозможно было бы выразить более убедительно идеи величия в понимании этого века. В парке XVII в. все было архитектурно оформлено: деревья были аккуратно подстрижены, и им придавались правильные геометрические формы;

самые клумбы цветов имели вид декоративных панно, рисунок которых выводился линиями букса, как бы вышивавшими узоры на фоне газонов и дорожек, посыпанных цветным песком.

Такая строгая архитектурная обработка парков наблюдается в течение всего XVII в., пока, наконец, недостаток средств и ложное понимание природы, нашедшее выражение в литературе той эпохи, не привели к разукрашенным пейзажам Эрманонвилля и не закончились сельскими фантазиями Трианона.

ЖИЛЫЕ ДОМА, СООРУЖЕНИЯ ОБЩЕСТВЕННОГО НАЗНАЧЕНИЯ

Жилые дома

Лемюэ оставил нам сборник планов жилых домов XVII в. «для лиц всякого звания». Во всех планах замечается традиционное расположение: жилые помещения буржуазной семьи собраны вокруг одной главной комнаты, представляющей центр семейной жизни; впоследствии, когда план расширяется, переходят к обычному устройству особняка, с аппаратами, изолированными от улицы и состоящими в большинстве случаев из трех проходных комнат: приемной, спальни с альковом и кабинета.

В средние века постоянные опасности заставляли делать балконы закрытыми; начиная с эпохи Генриха IV, застекленные башенки старинных домов, служившие сторожевыми вышками, превращаются в открытые балконы.

В то же время начинает расти число домов, сдающихся в наем. Обычно нижний этаж занят торговыми помещениями. Так как купцы нуждаются в скромном помещении, расположенном поближе к магазину, для них устраивают низкий этаж, находящийся непосредственно над первым этажом; отсюда произошли современные антресоли. Затем уже следует ряд этажей — три и даже четыре, в которых теснятся семьи, чуждые одна другой.

Средневековье и даже эпоха ренессанса не знали такой группировки квартир (ее еще и теперь не усвоила Англия), — тогда каждая семья занимала отдельный дом; такие буржуазные кварталы, как площадь Вогезов или площадь Дофина, существуют только начиная с XVII в.

Госпитали и монастыри

В то время как архитектура особняков достигает пределов утонченной роскоши, некоторые религиозные общины, в суровых уставах которых выражался протест против рас-

пущенности века, придают своим сооружениям характер строгости, присущий даже таким пышным аббатствам, как Сен-Дени и Валь де Грас.

Дом инвалидов, построенный Л. Брюаном, представляет тип величественной и строгой архитектуры XVII в.; его импозантность является следствием широкой концепции, воплощенной чрезвычайно просто.

Отблески этого благородного стиля заметны и в построенной Габриэлем Военной школе. В качестве примеров госпиталей простого и благородного стиля можно указать в XVII в. — Сальпетриер (Л. Брюан), в XVIII в. — Отель Дье в Лионе (Суффло).

Школы, научные учреждения, общественные здания

Эпохе Ришелье принадлежат строгие сооружения Лемерсье в Сорбонне; к эпохе Мазарини относятся менее выдержанные постройки Лево в коллеже Четырех наций.

Национальная библиотека воздвигнута при Людовике XIV и Людовике XV. Обсерватория была построена Перро при Людовике XIV.

Театры начинают строиться только в XVII в. Один из первых театров — в Кардинальском дворце. Затем появляется «машинный зал» в Тюильри. В Версале, в продолжение всего царствования Людовика XIV, драматические представления происходили на временных сценах, устраиваемых в апартаментах или в парке; существующий там театральный зал построен только в 1753 г. Габриэлем. Архитектор Луи построил в 1773 г. бордосский театр, замечательный своим устройством входов.

В XVIII в. были сооружены великолепные общественные фонтаны, среди прочих — фонтан на улице Гренэль, строителем которого был скульптор Бушардон.

Хлебный рынок был начат постройкой при Людовике XV.

Первые рациональные проекты тюрем относятся к XVIII в. Городская ратуша в Реймсе и парламентский дворец в Ренне относятся к эпохе Людовика XIII; архитектором дворца в Ренне был С. де Бросс.

Монетный двор был построен в 1678 г. по проекту Антуана.

Общественные сооружения

Напомним мельком о больших фортификационных работах, отчасти составивших славу Вобана.

Наилучший из маяков нового времени, находящийся в Кордуане, был начат постройкой по проекту Л. де Фуа за несколько лет до вступления на престол Генриха IV.

Начало строительства больших дорог и каналов относится к эпохе Сюлли.

Число монументальных мостов растет на протяжении XVII и XVIII вв., и до середины XVIII в. они строятся с повышенными арками.

При Сюлли заканчивается Новый мост, при Людовике XIV строится Королевский мост, при Людовике XV — мост в Нейи.

Представителями этой отрасли искусства в то время были Перронэ и Готэ; в конце своей деятельности Перронэ дошел до смелой идеи совершенно пониженных арок в мостах Согласия и Сен Максанс.

Памятники официального искусства

Среди грандиозных произведений архитектуры XVII и XVIII вв. нужно отметить памятники триумфального характера: ворота Сен Дени, сооруженные Ф. Блонделем; ворота Сен Мартэн — создание Бюллэ; Тронную арку, впоследствии разрушенную, — архитектора Перро; ворота в Лилле.

Большие города украшают свои площади симметричными зданиями и в центре неизменно ставят статую короля. Таковы: при Людовике XIII — Королевская площадь (площадь Вогезов); при Людовике XIV — Вандомская площадь и площадь Побед; при Людовике XV — площади в Нанси и в Бордо.

Площадь, называемая теперь площадью Согласия (1753 г.), является шедевром Габриэля, а может быть, и всей новой архитектуры: вспомним хотя бы ее широкий простор, ее перспективы на проспект и на реку, ее рвы, теперь засыпанные, ее величественные дворцы, смелые силуэты которых вырисовываются так четко со всех точек обширного пространства и оживляют его.

ПОСЛЕДНИЕ ИЗМЕНЕНИЯ АРХИТЕКТУРЫ. ЭЛЕМЕНТЫ СОВРЕМЕННОГО ИСКУССТВА

Пышная архитектура угасает ко времени революции. Складывается новое общество, требующее нового искусства.

Упразднение цехов открывает поле для новшеств, но не создает ничего нового; по крайней мере в течение полустолетия архитектура обречена на бесплодные поиски.

В последние годы старого режима ясно определилось тяготение к простым формам.

Течение идей, подготовивших революцию, наложило свой отпечаток и на искусство; раскопки Пестума и Помпей ускоряют реакцию, доставляя готовые типы. Революция сначала

обращается к этим образцам и еще сильнее подчеркивает строгость и холодную правильность первых копий.

Экспедиция в Египет открывает другой древний мир, — отсюда архитектура в эпоху Консульства стремится стать египетской. Во время Империи она подражает римским моделям; романтическая школа 1830 г. потворствует подделкам под средневековую архитектуру.

Однако изменяются только типы сооружений; искусство, можно сказать, вынуждено жить капиталом прошлого в ожидании того, когда появится, наконец, оригинальная идея, утвердится новый принцип, соответствующий новому искусству.

К счастью, эта идея, этот принцип, повидимому, начинают выявляться вместе с введением в остов зданий нового материала — железа.

Только в начале XIX в. начинают пользоваться литьем из чугуна, чтобы перекрыть такие пролеты, где устройство сводов представило бы непреодолимые трудности. Один из наиболее ранних случаев применения чугунного литья — Хлебный рынок, купол которого относится к 1809 г.; здесь впервые был воздвигнут купол, равный по размерам куполу св. Петра, причем распор его воспринимался радиальными фермами и остроумная конструкция оставлена была совершенно открытой.

Чугунное литье, в данном случае замаскированное, было применено в не менее монументальном куполе в Вашингтоне.

Что касается стропил из кованого железа, то они еще долго остаются делом слесарного производства, дороговизна которого ограничивает их применение.

Однако потребности растут. Большие промышленные предприятия и в особенности железнодорожные сооружения нуждаются в перекрытии площадей невиданного ранее протяжения; для создания таких ферм требуются металлические части необыкновенных профилей и размеров, которые удастся получить только прокаткой.

С этих пор железо входит в обычное употребление, как составная часть конструкций, со своими формами, выражающими его роль и назначение.

Утвердилось ли оно в числе архитектурных элементов? Парижский Центральный рынок и некоторые новейшие постройки дают доказательство этого.

В Центральном рынке мы видим осуществление целого ансамбля форм, вытекающих из свойств примененного материала; это здание имеет свою физиономию, свой характер, — оно принадлежит искусству.

Как пример совершенно иного рода выразительности, можно привести большой зал Национальной библиотеки. В камен-

ной стене, ограждающей зал от колебания температуры, заложены каркас из чугунных столбов, связанных со стенами таким образом, что последние не препятствуют свободному расширению металла. На этот каркас опирается железный костяк потолка, несущий на себе три ряда куполов, по три купола в каждом ряду, облицованных глазурованными изразцами. Здесь найдены не только формы, но и цветовые эффекты; отныне возникает новая система пропорций, в которой законы гармонии совпадают с законами статики.

Путь к этому открыт. Не трудно было бы доказать, что в этих начинаниях содержится нечто большее, чем одни обещания; но мы полагаем, что история архитектуры должна остановиться перед теми сооружениями, творцы которых являются нашими современниками.

О П Е Ч А Т К И

<i>Стр.</i>	<i>Строка</i>	<i>Напечатано</i>	<i>Следует</i>
82	3-я снизу	Buzantinische	Byzantinische
110	1-я снизу	ислама Мечеть,	ислама. Мечеть,
505	18-я снизу	в раннее средневековье	в раннее средневековье
684	2-я снизу	Гюильри	Тюильри
686	9-я снизу	представляются	предоставляются

История архитектуры

Ответственный редактор Ю. К. Милонов
Редактор издательства Н. Е. Жолквер
Технический редактор Е. А. Смирнова

*

Сдано в набор 20 сентября 1936 года
Подписано к печати 10 ноября 1936 года

44¹/₄ п. л. 62×94 ¹/₁₆.

В 1 п. л. 45300 знаков.

Уполн. Главлита В—54168.

Тираж 10000

*

Издание набрано, сверстано и отпечатано
в Первой образцовой типографии Огиза
РСФСР треста «Полиграфкнига». Москва,

Пятницкая, 71.

Заказ № 3965

*

Цена 15 руб., переплет 2 руб.

Цена 15 руб.

Переплет 2 руб.