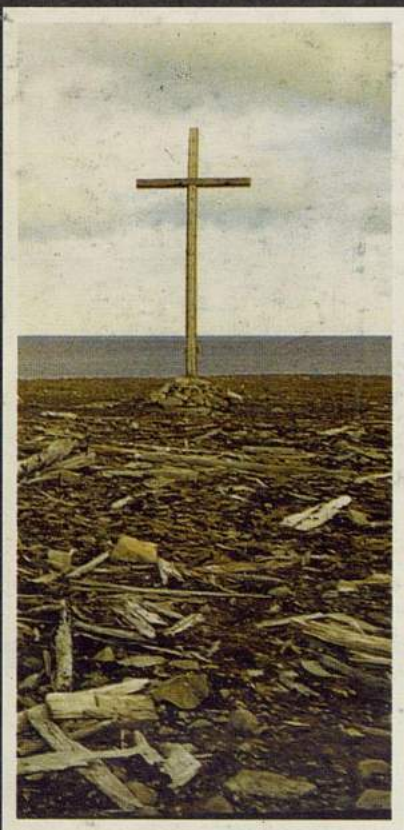


НОВАЯ ЗЕМЛЯ

ТОМ 1 (2)



ПОД РЕДАКЦИЕЙ
П.В. БОЯРСКОГО

МОСКВА
1992





ПРОМРАДТЕХБАНК
PROMRADTEKHBANK

"ПРОМРАДТЕХБАНК"

Акционерный банк развития
"ПРОМРАДТЕХБАНК"
ул. Мясницкая, 35. 101959, Москва, Россия.
Тел: (095) 2079325
Факс: (095) 2076012, (095) 2079836, (095)
2079357
Телекс: 411376 RADE SU

ПРОМРАДТЕХБАНК имеет 7 отделений
Персонал 207 человек
Председатель Совета Банка
Председатель правления
Александр К. Кузьмин

В настоящее время капитал банка составляет 1528 миллионов рублей. За 3,5 года существования ПРОМРАДТЕХБАНКа его уставный капитал вырос в 10 раз. Учредителями банка являются: 30 крупнейших предприятий радиоэлектронной промышленности, коммерческие фирмы и частные лица. Объем активов — 69 миллиардов рублей. Прибыль за первое полугодие 1993 — 1382.7 миллионов рублей.

ПРОМРАДТЕХБАНК предлагает клиентам все виды банковских услуг:

- кассовые и клиринговые операции;
- депозитные операции и финансирование;
- открытие счетов клиентам банка и осуществление операционного обслуживания, открытие корреспондентских счетов;
- операции с ценными бумагами;
- форфейтинг и факторинг;
- лизинг;
- предоставление банковских гарантий и других обязательств;
- посреднические услуги и консультации;
- открытие и ведение валютных счетов (в долларах США, марках ФРГ и валютах стран СНГ), а так же проведение клиринговых и кассовых операций в этих валютах.

ПРОМРАДТЕХБАНК является агентом Правительства России по финансированию конверсионных программ и уполномоченным банком Правительства Москвы.

Спонсор изданий трудов Морской арктической комплексной экспедиции (МАКЭ)
ПРОМРАДТЕХБАНК

PROMRADTEKHBANK

Joint stock bank for development
"PROMRADTEKHBANK"
Ul. Myasnitskaya, 35. 101959, Moscow Russia
Phone: (095) 2079325
Fax: (095) 2079836, (095) 2076012, (095)
2079357
Telex: 411376 RADE SU

PROMRADTEKHBANK has seven branches.
The staff — 207 persons
Chairman of the board of directors Konstantin V. Agafonov
Chairman of the board Alexander K. Kuzmin

The bank capital amounts to 1528 mil.rub. PROMRADTEKHBANK is three and a half years old and over this period its authorised capital has increased more by 10 times. The banks founders are: about 30 great enterprises of the radioelectronic industry, commercial firms, as well as private persons. Total assets amount to over 69 bil.rub. Profit during the first six months of 1993 were 1382.7 mil.rub.

PROMRADTEKHBANK carries out a complete variety of bank operations:

- cash and clearing business;
- attraction of money, deposits, credit resources, and their 2 investment according to the agreement with bank customers;
- opening of customers bank accounts and accounts in correspondent 2 banks, current accout operations;
- security operations;
- forfeiting and factoring;
- leasing;
- issue of bank guarantees and other obligations;
- broker and consulting services;
- opening of customers bank accounts, current account operations in 2USD, DM and currencies of CIS countries, as well cash and clearing 2 business in these currencies.

PROMRADTEKHBANK is Russian Government Representative in financing of its conversion programs and athenorised bank of Moscow Administration.

The sponsor of Integraiter Marine Arctic Expedition Proceedings publications is PROMRADTEKHBANK

Министерство культуры Российской Федерации
Российская академия наук
РОССИЙСКИЙ НАУЧНО-ИССЛЕДОВАТЕЛЬСКИЙ ИНСТИТУТ
КУЛЬТУРНОГО И ПРИРОДНОГО НАСЛЕДИЯ

Центр «Культура и Мировой океан»

Государственный комитет Российской Федерации
по социально-экономическому развитию Севера
Архангельский региональный отдел Госкомсевера

Администрация Архангельской области

Фонд полярных исследований

Российский фонд культуры

**Труды Морской арктической комплексной экспедиции
под общей редакцией П.В. Боярского**

Выпуск II

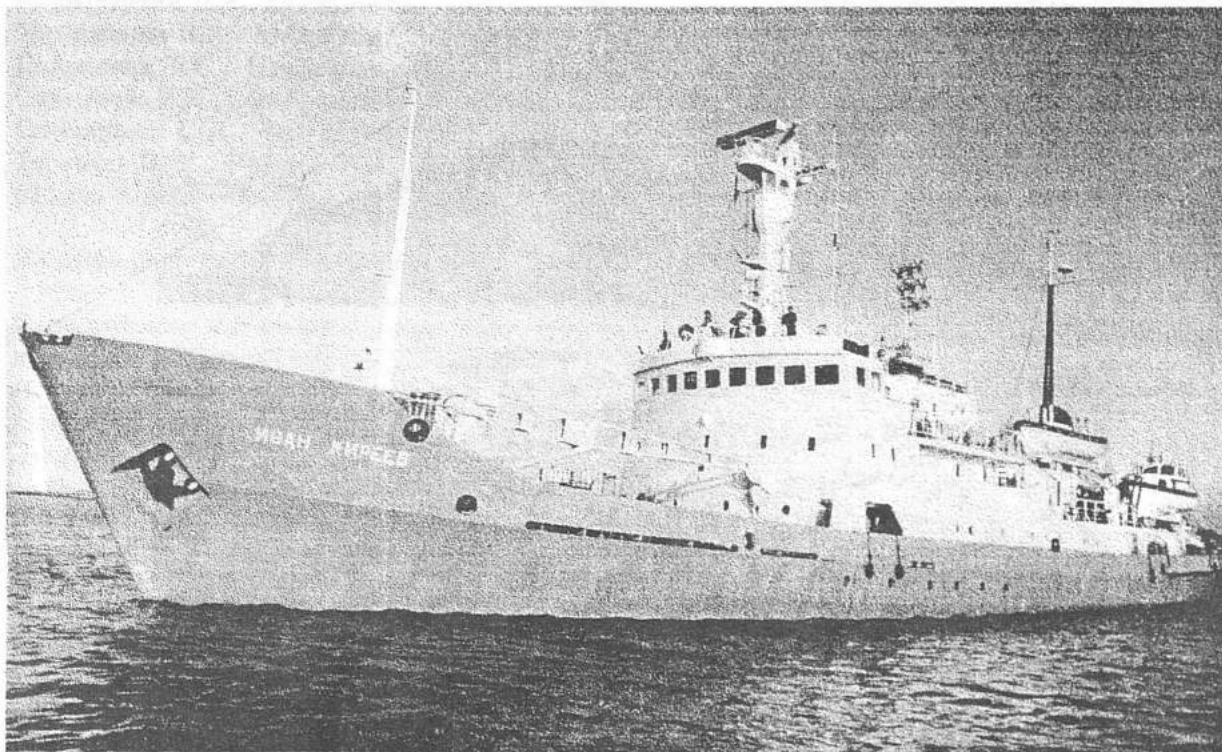
НОВАЯ ЗЕМЛЯ

Том 1

КНИГА 2

Экспедиция под начальством П.В. БОЯРСКОГО на гидрографическом судне
«ИВАН КИРЕЕВ» 12 июля - 2 сентября 1992 г.

Архангельск - Новая Земля - Земля Франца-Иосифа - Новая Земля - Архангельск



*Гидрографическое судно «Иван Киреев»
Hydrographic vessel «Ivan Kireev»*

МОСКВА 1993

Russian Federation Ministry of Culture
Russian Academy of Sciences
Russian Research Institute of Cultural and Natural Heritage
Centre «Culture and World Ocean»

Russian Federation State Committee on Social and Economic Development
of the North
Arkhangelsk Regional Division
Administration of the Arkhangelsk Region
Foundation of Polar Research
Russian Culture Foundation

The Integrated Marine Arctic Expedition Proceedings
Pyotr V. Boyarsky (Editor)

Issue II

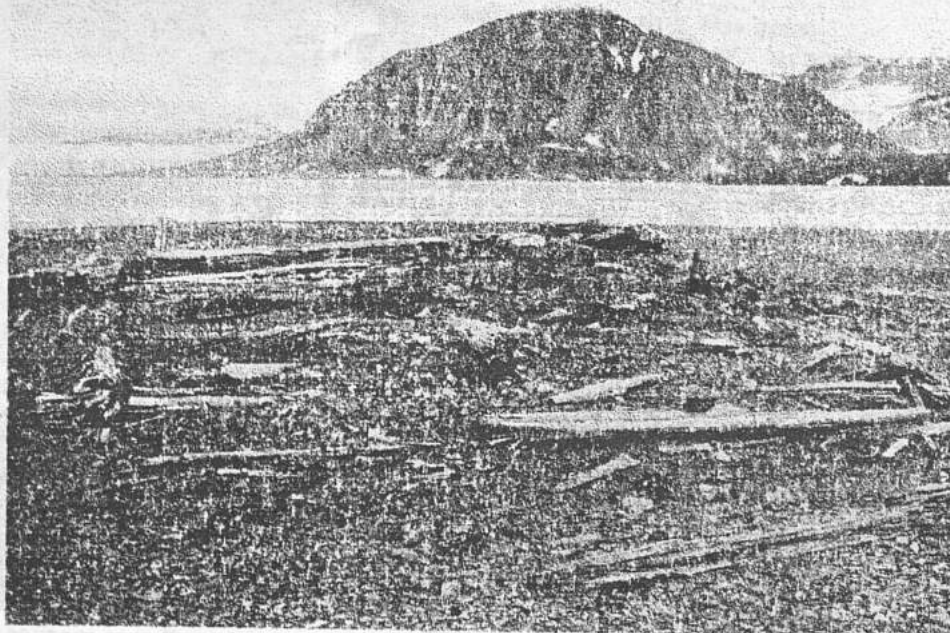
NOVAYA ZEMLYA

Volume 1

BOOK 2

Expedition under the leadership of P.V. BOYARSKY at the hydrographic vessel
«Ivan Kireev», July 12 - September 2, 1992

Arkhangelsk — Novaya Zemlya — Franz-Joseph Land — Novaya Zemlya — Arkhangelsk



Остатки промысловой избы, Губа Южная Сульменева.
Ruins of sea hunters hut in the Southern Sulmeneva Bay

MOSCOW 1993

В исследованиях экспедиции принимали участие научные сотрудники следующих учреждений:

- *Российского научно-исследовательского института культурного и природного наследия (головная организация) Министерства культуры Российской Федерации и Российской Академии наук*
- *ВНИИ природы Министерства экологии РФ*
- *Института физиологии человека и животных Уральского отдела РАН*
- *Института экологических проблем Севера Уральского отдела РАН*
- *Северного отделения ПИНРО*
- *Архангельского медицинского института*
- *Института охраны природы и безопасного природопользования Фонда национальной и международной безопасности*
- *Фонда полярных исследований*
- *ВНИК «Музей»*

Ответственный редактор Боярский П.В.

Редакторы составители: Боярский П.В., Гусев С.В., Серебрянный Л.Р.

Авторский коллектив: Антипин И.А., Антипина Ю.В., Антонов Л.Г., Бойко Е.Р., Боярский П.В., Волгин А.И., Волков В.А., Гудков А.Б., Гусев С.В., Емельяненко А.Ф., Зинчук В.Ю., Иванов Г.В., Калякин В.Н., Кобелев Е.А., Корякин В.С., Криволицкий Д.А., Кузнецов М.П., Куликова М.В., Матюшенко В.А., Малясова Е.С., Одинцов В.А., Подъякова Т.С., Покровская И.В., Савин В.А., Сатлыкова Р.К., Серебрянный Л.Р., Сидоров П.И., Совершаева С.Л., Тертицкий Г.М., Ткачев А.В., Толкачев В.Ф., Ушаков И.Е., Шахин Д.А., Фараджев А.А.

Фотографии: Епихин И.М., Новиков Б.А.

В подготовке материалов экспедиции к печати принимали участие: Захарьин Д.С., Колосова Г.Н., Лакутин О.В., Мельник А.Н., Одегов А.Ю., Столяров В.П., Хлопинская М.П., Чумаченко Г.С., Эпштейн В.Э.

Рисунки, схемы, иллюстрации: Алилуев А.В., Галеев С.А., Зинчук В.Ю., Саликов Е.А., Савин В.А., Фараджев А.А.

Редколлегия: Белогубова М.Н., Богословская Л.С., Боярский П.В. (председатель), Булатов В.Н., Веденин Ю.А., Волгин А.И., Востряков Л.Е., Гусев С.В. (отв. секретарь), Дорофеев М.Д., Козлов Б.Д., Коршунов В.Н., Куратов А.А., Маслов В.Ю., Окунев Ю.П., Сумина Е.Н., Толкачев В.Ф., Ткачев А.В., Савин В.А., Серебрянный Л.Р., Шульгин П.М.

The following scientific organizations took part in the expedition:

- *Russian Federation Ministry of Culture and Russian Academy of Sciences, Russian Research Institute of Cultural and Natural Heritage*
- *Russian Federation Department of Ecology, Central Research Institute of Natural Research*
- *Russian Academy of Sciences Ural Section, Animal and Human Physiology Institute*
- *Russian Academy of Sciences Ural Section, Institute of Ecological Problems of the North*
- *Polar Institute of Fishing and Oceanology Northern Branch*
- *Arkhangelsk Medical Institute*
- *National and International Security Foundation Institute of Natural Conservation*
- *Polar Research Foundation*
- *Museum Centre*

Editor-in-Chief P.V. Boyarsky

Editors : P.V. Boyarsky, S.V. Gusev, L.R. Serebryanny

Authors: I.A. Antipin, Y.V. Antipina, L.G. Antonov, E.R. Boyko, P.V. Boyarsky, A.F. Emeljanenkov, A.A. Faradzev, A.B. Gudkov, S.V. Gusev, V.N. Kalyakin, E.A. Kobelev, V.S. Koryakin, D.A. Krivolutsky, M.V. Kulikova, M.P. Kuznetsov, V.M. Matyushenko, E.S. Malyasova, V.A. Odintsov, T.S. Podyakova, I.V. Pokrovskaya, R.K. Satlykova, V.A. Savin, L.R. Serebryanny, D.A. Shakhin, P.I. Sidorov, S.L. Sovershaeva, G.M. Tertitsky, A.V. Tkachev, V.F. Tolkachev, I.V. Ushakov, A.I. Volgin, V.A. Volkov, V.Y. Zinchuk

Photographs by I.M. Epikhin and B.A. Novikov

Expedition materials were prepared for printing by G.S. Chumachenko, V.E. Epshtein, M.P. Khlopinskaya, G.N. Kolosova, O.V. Lakutin, A.N. Melnik, A.Yu. Odegov, V.P. Stolyarov, D.S. Zacharyin

Drawings by A.V. Aliluev, A.A. Faradzev, S.A. Galeev, E.A. Salikov, V.A. Savin, V.Y. Zinchuk

Editorial Advisory Board: M.N. Belogubova, L.S. Bogoslovskaya, P.V. Boyarsky (president), V.N. Bulatov, M.D. Dorofeev, S.V. Gusev (chief secretary), V.D. Kozlov, V.N. Korshunov, A.A. Kuratov, V.Y. Maslov, Yu.P. Okunev, V.A. Savin, L.R. Serebryanny, P.M. Shulgin, E.N. Sumina, A.V. Tkachev, V.F. Tolkachev, Yu.A. Vedenin, A.I. Volgin, L.E. Vostryakov

П.В. Боярский, С. В. Гусев,
В.Ю. Зинчук, Г.В. Иванов,
В.С. Корякин, В.А. Савин,
Л.Р. Серебрянный, А.А. Фараджев

ПАМЯТНИКИ ИСТОРИИ ОСВОЕНИЯ АРКТИКИ



Н. Карзин. Промысловые избышки (XIX в.)

В ходе полевых исследований на Новой Земле (1988, 1991-1992 гг.) и Земле Франца-Иосифа (1990, 1992 гг.) Морской Арктической комплексной экспедицией были выявлены и изучены уникальные памятники истории освоения Арктики. Обследование памятников проводилось сотрудниками МАКЭ на основе Законов об охране и использовании памятников истории и культуры СССР и РСФСР, Инструкций Министерства культуры и Положения об Открытых листах Института археологии РАН. Общее научное руководство работами осуществлялось начальником МАКЭ П.В.Боярским. В 1992 г. обследование памятников археологии проводили Г.В.Иванов и А.А. Фараджев, памятников истории и архитектуры - В.Ю. Зинчук и В.А. Савин. Впервые на архипелагах проводились археологические научные исследования, в результате которых на Новой Земле и Земле Франца-Иосифа были обнаружены памятники каменного века, что дает основания пересмотреть сложившиеся представления о времени появления человека на островах и архипелагах Северного Ледовитого океана. С учетом найденных МАКЭ в 1989 г. орудий каменного века на острове Вайгач совершенно в новом свете предстают история освоения человеком высокоширотной Арктики, миграционные процессы в древности.

Среди работ МАКЭ особое место занимают исследования, связанные с освоением Новой Земли русскими поморами и ненцами, с деятельностью в этом регионе выдающихся отечественных мореплавателей и первопроходцев. Так, были изучены древние поморские стоянки на южном побережье Новой Земли, места зимовок Петра Кузьмича Пахтусова (1832-1833 гг., губа Каменка), Августа Карловича Цивольки и Степана Андреевича Моисеева (1838-1839 гг., губа Мелкая). Были обследованы остатки зимовий и становищ начала 20 века.

Следующую группу памятников представляют следы пребывания зарубежных экспедиций. Особое внимание было уделено изучению остатков зимовья голландской экспедиции В.Баренца (1596-1597 гг.), что, в совокупности с предыдущими исследованиями МАКЭ на Новой Земле, дает воз-

можность реконструировать события голландской экспедиции XVI в.

Фотографии, на которые сделаны ссылки в данном разделе, расположены в "Фотоархиве МАКЭ 1992 г." (том 1, с.146). Рисунки, чертежи, схемы и карты расположены в приложении "Памятники истории освоения Арктики: чертежно-графические материалы" (том 3).

НОВАЯ ЗЕМЛЯ

1. Губа Каменка

Местоположение. Губа Каменка находится вблизи юго-восточной оконечности Южного острова при входе в пролив Карские ворота с запада. От устья соседней губы Логинова отделяется узким (местами до 100 м) и длинным (4 км) полуостровом.

1. Зимовье кормщика Иванова (1759 г.) и подпоручика П.К.Пахтусова (1832 г.)

(фото 2-14, рис.2-8)

Местоположение. Географические координаты: 70 град. 37 мин. с.ш., 57 град. 27 мин. в.д. Зимовье находится на северо-восточном побережье губы Каменка, на поверхности второй террасы высотой 8-10 м над уровнем моря. Кратчайшее расстояние от памятника до бровки террасы 50 м. Терраса в данной местности далеко выступает в сторону губы, обрываясь крутым скалистым уступом-контрфорсом. К подножью уступа подходит галечниковая переи́ма, причленившая бывший остров Избной.

Исторические сведения. В августе 1832 г. экспедиция под руководством подпоручика Петра Кузьмича Пахтусова проводила исследования юж-

ного побережья Новой Земли. В состав экспедиции, кроме П.К.Пахтусова и кондуктора Николая Крапивина, входило 8 человек служителей. 23 августа 1832 г. экспедиция на карбасе "Новая Земля" обнаружила в губе Каменке «промышленническую избу и при ней крест, поставленный кормщиком Ивановым в 1759 г.; надпись еще можно было разбирать без труда. При кресте найдены нами две могилы. Изба была так ветха, что едва ли десяток бревен годилось на дрова» (1, с.32). 31 августа карбас «Новая Земля» из-за сложной ледовой обстановки был перегнан в губу Каменку, «где у небольшой кошки, состоящей из мелкого камня, остановились на дрег, в 55 сажнях к SW от знакомой уже нам избы» (1, с.35). Небольшая кошка в указанном месте сохранилась до наших дней. Напротив нее на берегу вбит кусок ствола дерева, который мог использоваться экспедицией Пахтусова для закрепления судна. Ледовые условия не позволяли продолжить плавание, и с 1 сентября были начаты работы по сбору плавника для строительства новой избы на месте остатков строения 1759 г. 19 сентября Пахтусов записал: «Изба наша поставлена на окладных бревнах старой промышленнической избы, найденной нами 23 августа. Из них могли мы употребить в дело только три венца; остальные должны были пополнить из собранного нами выкидного леса. Мы принуждены были ограничиться листовичными, сосновыми, еловыми, пихтовыми и осиновыми деревьями. Окладные бревна старой избы расположены были по компасному меридиану, лицом к полудню и занимали пространство квадрата на 13 футах. Вышина выведенных нами стен была 5,5 фут; крыша, насланная привезенными нами из Архангельска досками, служила также потолком; вышина избы на середине была 7 фут. На крышу накинаны песок и негодные к постройке штуки бревен, а пазы проконопачены. Около боковых стен, лежащих к О и W, сделаны нары из тех же досок на 1,5 фута от земли; на пол досок не достало.

В северо-западном углу поставлена печка из привезенных кирпичей; на смазку употребили мы здешнюю прибрежную глину, которой изобилует Новая Земля. Эта глина оказалась лучше привезенной нами из Архангельска. Песок, очень хороший, есть около одного из озер, но по дальности от избы мы его не брали, и довольствовались архангельским. Для конопати пазов употребили мох.

В 2,5 или 3 сажнях к северу от дверей избы построили баню, также из старого набранного леса. Эти два строения соединены небольшими сенями или коридором, шириной 4 фута. Западная сторона сеней осталась старая, а восточную составили мы из бочек с провизией. На крышу сеней, или коридора, употребили весла, негодные доски и паруса. В сенях хранили мы теплую одежду, чтобы в избе она не сырела от тепла, провизию, оружие, небольшой очаг для варки пищи и все нужное для ежедневного употребления.

Постройка избы продолжалась 11 дней. Устроенное таким образом жилище, конечно, не представляло больших удобств, но за неимением лучшего были мы им довольны. Однако не могли не пожалеть, что изба, отправленная на лодье с Гвоздаревым, не попала в наши руки» (1, с.39).

Несмотря на тяжелые условия зимовки, Пахтусов и его спутники проводили различные исследования, а после окончания зимы - совершали многодневные пешие маршруты. 3 мая 1833 г. умер отставной боцман Василий Федотов и был временно похоронен в забое снега, 13 мая умер рабочий Никифор Подгорский (1, с.55-56). Тела умерших были захоронены 5 июня 1833 г. (1, с.58). В июле 1833 г. Пахтусов вышел в Карское море. Он впервые произвел опись восточного берега Южного острова Новой Земли до Маточкина Шара. Из-за болезни четырех из шести человек команды (цинга) Пахтусов был вынужден принять решение о прекращении работ экспедиции. 17 сентября 1833 г. он с оставшимися в живых спутниками достиг деревни Куи, лежащей на берегу реки Печоры неподалеку от Пустозерска. Отсюда уже сухопутным путем Пахтусов вернулся в Архангельск.

В августе 1911 г. в губе Каменке побывала Новоземельская экспедиция на яхте "Полярная" под начальством В.А.Русанова. В отчете экспедиции имеется следующая запись от 10 августа: "В 6 часов вечера "Полярная" бросила якорь в Каменке, под крестом, поставленным Пахтусовым на месте его зимовки 1832-1833 гг. Это большой восьмиконечный крест с обломившейся вершиной одиноко и сумрачно стоит на плоском низменном берегу над черным утесом... Другой крест, поставленный над могилой спутников Пахтусова, уже повалился" (2, с.179). "Во время экскурсии Русанов нашел обломки шляпки, выкрашенной в зеленый цвет, вероятно, той самой, которая разбилась у Пахтусова... На развалинах избышки Пахтусова, на груде печных кирпичей выросла травка, которую при нашем приближении мирно пощипывали гуси, расхаживающие по развалинам в количестве 50 штук" (2, с.180). А вот как описывается место зимовки Пахтусова экспедицией на Новую Землю под начальством Р.Л.Самойловича в 1924 г.: "Ровно в 13 часов (18 августа 1924 г. - П.Б.) мы зашли в очень удобную бухточку у зимовья Пахтусова. На мысу стоит крест без верхней перекладины, а в небольшом от него расстоянии - обломок другого креста. Очень хорошо еще виден нижний венец избы Пахтусова" (3 с.41).

Литература

1. Дневные записки П.К.Пахтусова и С.А. Моисеева. -М., 1956.
2. Русанов В.А. Статьи, лекции, письма.-М.-Л.,1945.
3. Самойлович Р.Л. Краткие сведения об экспедициях на Новую Землю в 1921, 1923, 1924, 1925 и 1927 годах. Труды Института по изучению Севера. -М.-Л., 1929, вып.40.

Описание памятника. Изба и баня. Остатки избы представляют собой небольшое возвышение прямоугольной формы с выступающими на поверхность бревнами. Возвышение имеет размеры 7x14 м и ориентировано по длинной оси в направлении север-юг. По периметру растет стелющаяся кустарничковая ива. По краям возвышения тянется вал, по внутренней стороне которого выступают бревна. Относительная высота вала - 20-45 см. В северо-восточной части на протяжении 2,5 м вал не выражен. Поверхность вала задернована слабо.

С восточной стороны к строению примыкает хорошо задернованный участок, покрытый мхом и ивой. С восточной и северной сторон зимовья прослеживается скопление костей животных и птиц, мелких фрагментов стекла, керамики, сильно коррозированные железные предметы.

Прямоугольный в плане холм, представляющий собой остатки зимовья, четко делится на 3 части: северную, центральную и южную.

Зимовье представляло собой трехкамерную постройку с жилыми и хозяйственными помещениями. В северо-западном углу северного помещения выделяется холмик, состоящий из обломков красного кирпича и прокаленных камней. Очевидно - остатки печи. В южном помещении на поверхности находилось несколько крупных камней и деревянных плах. В центре и в северо-западной части помещения прослеживаются ямы размерами 1x0,8 м; 0,7x0,8 м; 0,5x0,5 м и глубиной 0,15-0,2 м.

С восточной стороны к строению примыкает холмик, образовавшийся в результате подсыпки.

Строение представляло собой сруб, от которого сохранились бревна первого венца.

На территории памятника заложены 4 разведочных раскопа.

Раскоп 1. В южном помещении заложен раскоп площадью 12 кв.м. Вскрыт культурный слой мощностью от 20 до 30 см. Культурный слой лежит непосредственно на погребенной дневной поверхности в виде мелкого сланцевого щебня. Культурный слой однороден и представляет собой гумусированный щебнистый грунт с включениями мелкой дресвы. Сверху культурный слой покрыт плотным слоем дерна толщиной 5-7 см. На площади 1,5 кв. м нарушен на всю глубину. В культурном слое выявлены фрагменты дерева, бревно, плашка, 5 крупных плоских камней.

В юго-восточном углу квадрата А-1 рядом с бревном первого венца южной стены на глубине 5 см от погребенной дневной поверхности найден латунный нательный крестик. В 15 см к западу от него на глубине 10 см от погребенной дневной поверхности найден кусок кожи.

Раскоп 2. В центральном помещении заложен раскоп размерами 2x2 м. Мощность культурного слоя - 5-15 см. В северной части раскопа на материковой поверхности прослежен плотный слой древесной щепы, имеющий мощность до 2,5 см.

В культурном слое найдены:

- железные кованые гвозди;
- бронзовая пластинка;
- фрагменты стекла;
- фрагменты донца керамического сосуда;
- куски кожи;
- кремневый отщеп с щербинками (возможно, ружейный кремль).

Культурный слой однороден, обильно гумусирован, с заполнением щебнем. Поверхность покрыта дерном толщиной 5-7 см.

Раскоп 3. Северное помещение, имеющее размеры 4x4 м, раскопано полностью. Культурный слой имеет мощность до 50 см. В северо-восточной части помещения выявлен развал из битого кирпича и прокаленных камней. С южной стороны развала на глубине 15 см от погребенной дневной поверхности выявлено скопление угля. Развал печи с запада ограничен вертикально поставленной доской, закрепленной вбитыми в материк кольями, а с востока - вертикально стоящими плитами из камня.

В юго-восточной части помещения вскрыты фрагменты пола из 5 досок, уложенных поперек длинной оси зимовья на высоте 25-30 см от материка.

В квадрате А-5 прослежен дверной порог, а в квадрате А-6 выявлены беспорядочно лежащие деревянные плаха и доски. В квадрате А-5 над полом найден кусок кожи.

Раскоп 4. Заложен в 4 м к востоку от строения и имеет размеры 4x4 м. Поверхность хорошо задернована. Дерн имеет толщину 5-7 см. Мощность культурного слоя вместе с содержащим артефакты дерном составляет 10-14 см. Культурный слой сильно гумусирован и включает кости животных и птиц, железные гвозди и фрагменты железных предметов, фрагменты стекла, слюды, закопченной керамики.

Раскоп 5. На насыпи завалинки, располагавшейся с внешней стороны восточной стены южного помещения, заложен раскоп размерами 2x0,5 м. Насыпь представляет собой материковую породу из суглинка серого цвета с щебнистым сланцем. В насыпи встречаются кости зверя и птицы, дресва. Максимальная мощность насыпи - 50 см. У восточной стены помещения выявлено бревно, лежащее поперек раскопа.

На основании проведенных исследований северное помещение можно идентифицировать с баней зимовья, южное - с жилой избой, построенной на основании промысловой избы 18 века, центральное - с сенями, соединявшими избу с баней. Выход располагался с восточной стороны центрального помещения, со стороны моря. В северном помещении располагалась печь-каменка.

Зимовье было разобрано и вывезено, на что указывает отсутствие бревен и досок из конструкции стен и крыши, а также незначительное количество предметов быта зимовщиков в культурном слое.

Остатки двух деревянных крестов у могилы В. Федотова и Н. Подгорского, участников экспедиции П. К. Пахтусова. К юго-востоку от зимовья Пахтусова на расстоянии 8 и 10 м ближе к обрыву находятся остатки двух деревянных крестов.

Кресты вкопаны в грунт и обложены необработанными камнями, имеющими средние размеры 30x20x10 см. Сохранившаяся высота креста № 1 - 3,5 м, диаметр основания - 0,25 м. На кресте вырезаны изображения головы Адама и надписи: Г Г А, И У, 10 Ж, Р. Крест № 2 сохранился на высоту 1,2 м, диаметр основания 0,22 м. Перекладина отделена и лежит на земле. Эти кресты неоднократно описаны позднейшими исследователями.

В 1991 г. МАКЭ была взята на анализ нижняя перекладина большого креста. Результат радиоуглеродной датировки определил возраст дерева в 470 ± 30 лет.

Памятник разрушается. Территория - в исторических границах. Культурный слой выявлен в раскопах.

Географическая среда. Поверхность 8-10-метровой террасы, на которой расположен памятник, сложена маломощным чехлом щебнисто-суглинистого материала (мощность 5-7 см). Эти рыхлые осадки ложатся на коренные породы - черные аспидные сланцы нижнего палеозоя, обнажающиеся в береговом уступе террасы. В составе поверхностных отложений выделяются тяжелые суглинки и щебень. Среди крупных обломков преобладают фракции 1-3, 3-5 и 5-7 см. Часто встречаются уплощенные и вытянутые формы обломков.

Памятник приурочен к микроповышению на поверхности террасы, возвышаясь над ней не более 1 м. В целом поверхность террасы слабо наклонена в сторону губы. Четко выражены ложбины и гряды, определяющиеся простиранием круто падающих пластов сланцев. На стыке полос скапливается более мелкий темноокрашенный материал, благоприятствующий поселению кустарничковой ивы и трав, а также мхов и лишайников.

2. Стоянка каменного века «Каменка»

Местоположение. Географические координаты: 70 град. 37 мин. с.ш., 57 град. 27 мин. в.д. Памятник расположен в юго-восточной части губы Каменка, к северо-западу от бывшего острова Избной, ныне причлененного к Северному острову галечниковой косой. Стоянка находится в 50 м от бровки уступа террасы, на поверхности второй террасы высотой 8-10 м над уровнем моря. Стоянка находится в пределах зимовья Иванова - П. К. Пахтусова.

Исторические сведения. Исторических сведений не обнаружено.

Описание памятника. На участке площадью 6-7 кв.м, среди бытовых и пищевых отходов зимовья Пахтусова найдено 21 кремневое орудие. Культурный слой, синхронный кремневному материалу, практически отсутствует. Все кремневые изделия найдены на поверхности.

Изделия из кремня представлены в виде фрагментов сколов (9 предметов) и орудий (12 предметов), среди которых можно выделить:

- 3 нуклеуса на кремневых конкрециях с негативными следами снятия отщепов;
- резчики, скребки, скобели на небольших кремневых отщепах;
- нож;
- мелкие отщепы.

По характеру материал предварительно можно отнести к эпохе мезолита.

Археологический культурный слой представлен в руинах. Историческая территория памятника искажена. Этническая принадлежность неизвестна.

Географическая среда. Стоянка каменного века находится в пределах зимовья Иванова - П. К. Пахтусова и ее географическая среда описана в составе зимовья.

3. Астропункт Экспедиции Северного Ледовитого океана (1920 г.)

(фото 15)

Местоположение. Географические координаты: 70 град. 37 мин. с.ш., 57 град. 27 мин. в.д. Памятник расположен на северо-восточном побережье губы Каменка, в 260 м на запад от развалин избы Пахтусова у бровки третьей террасы на высоте 15 м над уровнем моря, примерно на полпути между берегом моря и ближайшим озером.

Исторические сведения. В 1920 г. в проливе Карские Ворота работала Экспедиция Северного Ледовитого океана (1, с.112), проводившая гидрографические работы, в том числе определения астропунктов с их закреплением на местности приметными знаками в виде гурьев, столбов, крестов и т.д. Памятник относится к сооружениям такого типа. Экспедицией была сделана надпись на знаке с указанием даты определения астропункта. Упоминается в отчете экспедиции на Новую Землю 1924 г. под начальством Р.Л.Самойловича: «За SW мысом Каменки показался (18 августа 1924 г. - П.Б.) большой крест, сооруженный, как потом оказалось, на астрономическом пункте, определенном 1 августа 1920 г. Б.В.Новопашенным» (1, с.41). Борис Владимирович Новопашенный - астроном Гидрографической экспедиции Северного Ледовитого океана, работал на Белом, Баренцевом и Карском морях. В 1923-1927 гг. был начальником гидрометотдела УБЕКО Север, позже пере-

шел в Одесскую астрономическую обсерваторию. (Не путать с П.А. Новопащенным, командиром «Вайгача» в 1913-1915 гг., служившим в той же экспедиции). В 1924 году экспедиция Р.Л. Самойловича работала у южного и восточного побережий Новой Земли на беспалубном парусно-моторном боте «Грумант», который в августе 1924 г. был доставлен в Белушью губу пароходом «Юшар» (1, с.34-35). Судя по одной из надписей, в 1927 г. памятник посетили участники экспедиции Плавморнин» (Плавучий Морской Научно-исследовательский институт, созданный в 1921 г.) на судне «Персей» (водоизмещение 550 т, построено в 1922 г.), производившем океанографические работы во всей юго-западной части Карского моря (2, с.128, 155).

Литература

1. Самойлович Р.Л. Краткие сведения об экспедициях на Новую Землю в 1921, 1923, 1924, 1925 и 1927 годах. Тр. Института по изучению Севера. - М.-Л., 1929, вып. 40.

2. Визе В.Ю. Моря Советской Арктики. - М.-Л., 1948.

Описание памятника. На месте астропункта установлен знак в виде деревянного креста, сделанного из двух поперечно скрепленных плах. Высота креста 5 м. Крест вкопан в щебнистый суглинок и обложен камнями. Астропункт хорошо виден с моря. На кресте укреплен табличка с надписью: «Астрономич. пункт 1 авг. 1920». Ниже на деревянном столбе вырезаны две надписи: «8 августа 1924 Сев. науч. пром, эксп. Самойлович» и «Персей 7-IX-27 г.».

Состояние астропункта удовлетворительное.

Географическая среда. Третья терраса абсолютной высотой 15-18 м в целом имеет довольно ровную поверхность. В микрорельефе прослеживаются широкие полосы, простирающиеся вкост к берегу. Их происхождение обусловлено чередованием крутопадающих пластов сланцев. К межпластовым понижениям приурочены куртины кустарничковых ив, трав и лишайников. Местами поверхность осложнена мерзлотными микроформами, преимущественно пятнами-медальонами с обнаженными грунтами в центре и бордюрами-валиками, поросшими куропаточьей травой, мхами и лишайниками.

4. Строение из судовых досок, утепленное торфом

(фото 18-19, рис. 9-11)

Местоположение. Географические координаты: 70 град. 36 мин. с.ш., 57 град. 34 мин. в.д. Памятник расположен на западном берегу губы Каменка на узком полуострове, образующем юго-

западный входной мыс в губу и находится в полутора километрах к северо-востоку от мыса, на подветренном склоне скальной гряды (высота порядка 15 м над уровнем моря). По соседству со строением находится неглубокое осоковое болото. В непосредственной близости от строения имеется разреженная травяно-моховая растительность.

Исторические сведения. В лоции 1930 г. указано, что «на зюйд-востовой стороне губы в 1927 г. существовала сравнительно новая землянка» (1, с.20). На современных топографических и морских картах это строение неверно указано как «землянка Пахтусова». Аналогичные строения сооружались на островах Арктики норвежскими промышленниками.

Литература

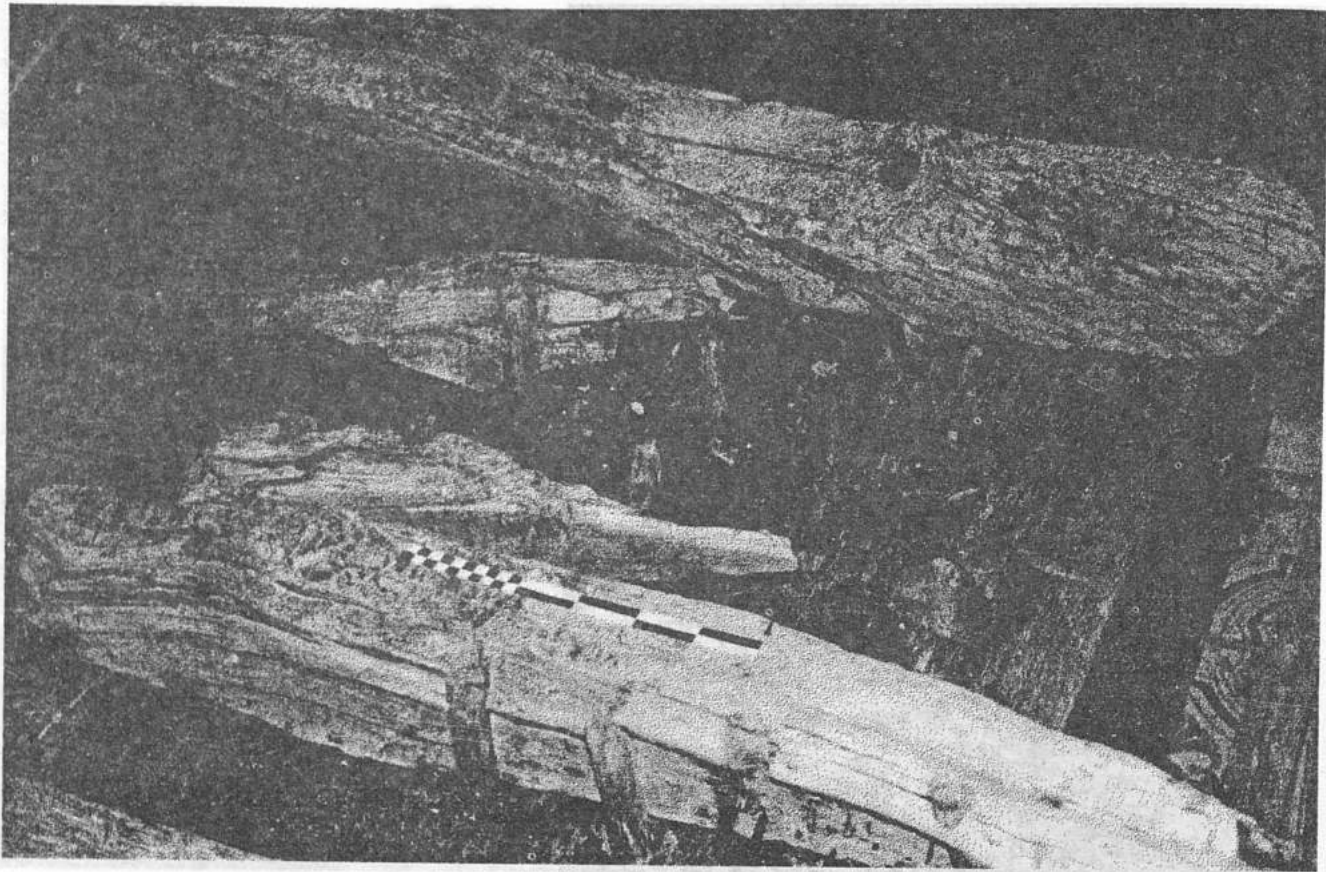
1. Евгенов Н.И. Лоция Карского моря и Новой Земли. -Л., 1930.

Описание памятника. Памятник располагается на высоте 15 м над уровнем моря, на второй 8-метровой террасе, в 200 м от галечной косы. На выходе коренных пород чуть выше тылового шва террасы находятся остатки постройки из вертикально поставленных досок, обложенных торфом и перекрытых досками. Основным строительным материалом послужили судовые доски и другие судовые материалы. Двухкамерное жилище ориентировано по длинной оси в направлении северо-северо-запад — юго-юго-восток. Вход расположен с юга. С севера находится оконный проем. Размеры строения — с севера на юг - 5 м; с запада на восток - 3,5 м. С южной стороны находится помещение № 1, служившее тамбуром перед входом в основное помещение (№ 2). Дверь с внешней стороны в тамбур отсутствует. Размеры помещения № 1 - 2x1,7 м. Из помещения № 1 в помещение № 2 ведет дверной проем шириной 0,7 м. Помещение № 2 имеет размеры 3x2 м. С северной стороны имеется оконный проем размерами 0,4x0,4 м. Помещение № 2 являлось жилым помещением. Помещения № 1 и № 2 перекрыты толстыми судовыми досками и дерном. Пол в помещениях представляет собой дощатый настил, уложенный по лагам из бревен. Конструкция представляет собой каркас из поставленных вертикально бревен. Бревна поставлены по углам помещения и обшиты досками и горбылем. Помещение № 2 снаружи частично обложено торфяной обкладкой по северной, западной и восточной сторонам. Размеры брикетов в среднем - 20x20 см. В настоящее время несколько брикетов сохранилось на крыше. Вдоль стен торфяная обкладка сохранилась на высоту 1-1,5 м.

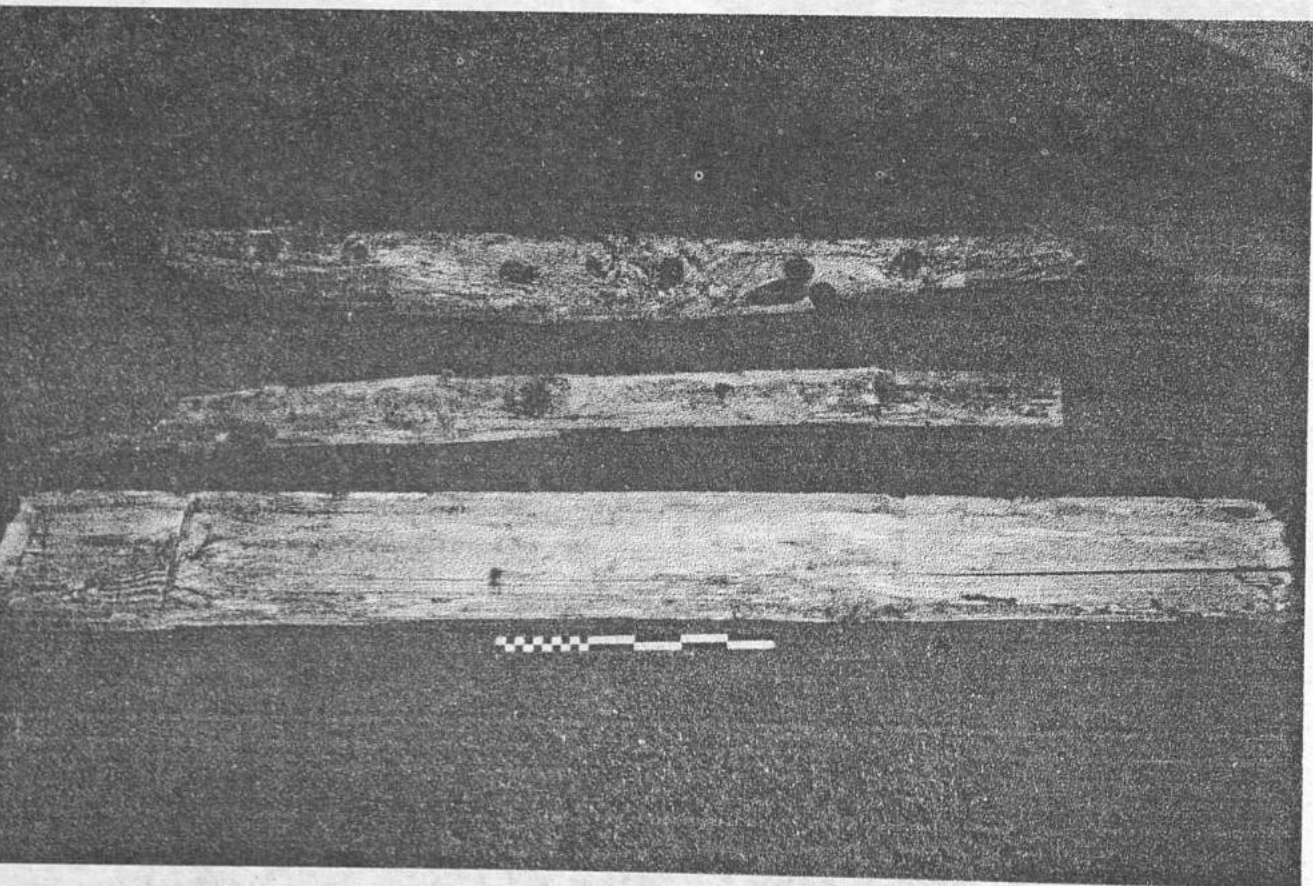
Дверь, закрывавшая вход из помещения № 1 в помещение № 2, в настоящий момент снята и стоит в помещении № 1.

Артефакты отсутствуют.

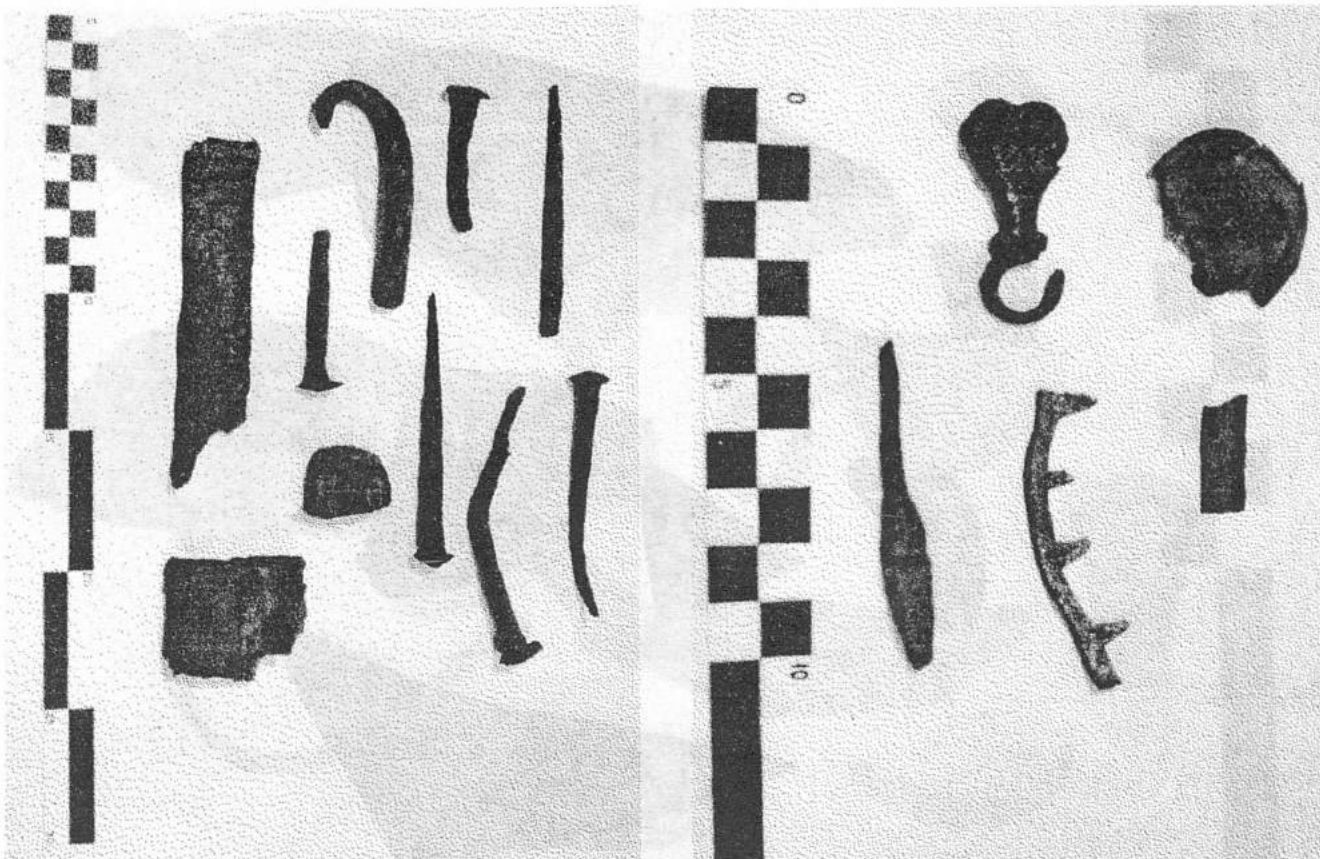
Территория памятника находится в исторических границах. Состояние зимовья аварийное. Культурный слой не выявлен.



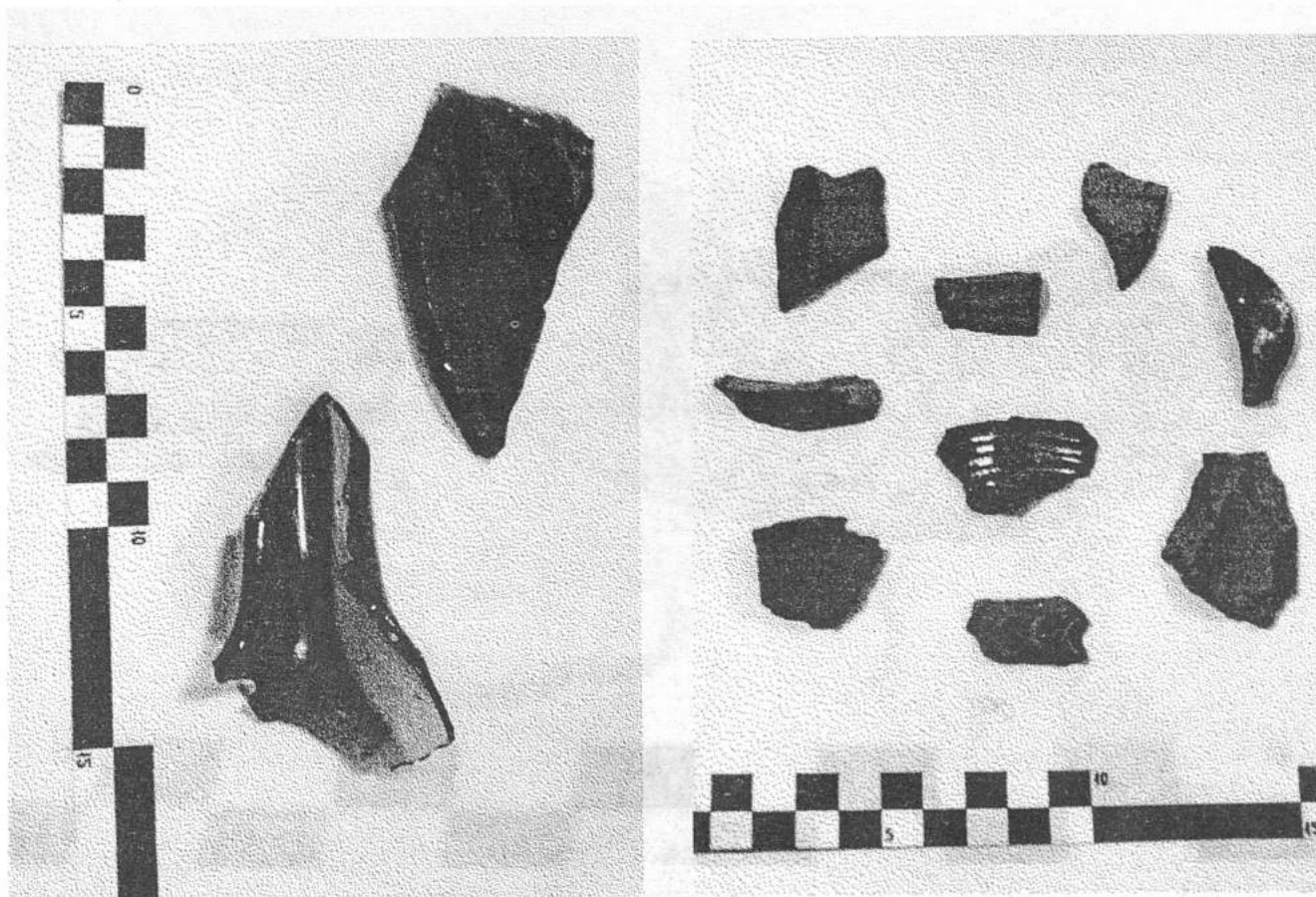
155. Фрагмент борта судна, обнаруженный на побережье у зимовья В. Баренца. Частое расположение шпангоутов свидетельствует, что судно строилось специально для плавания во льдах



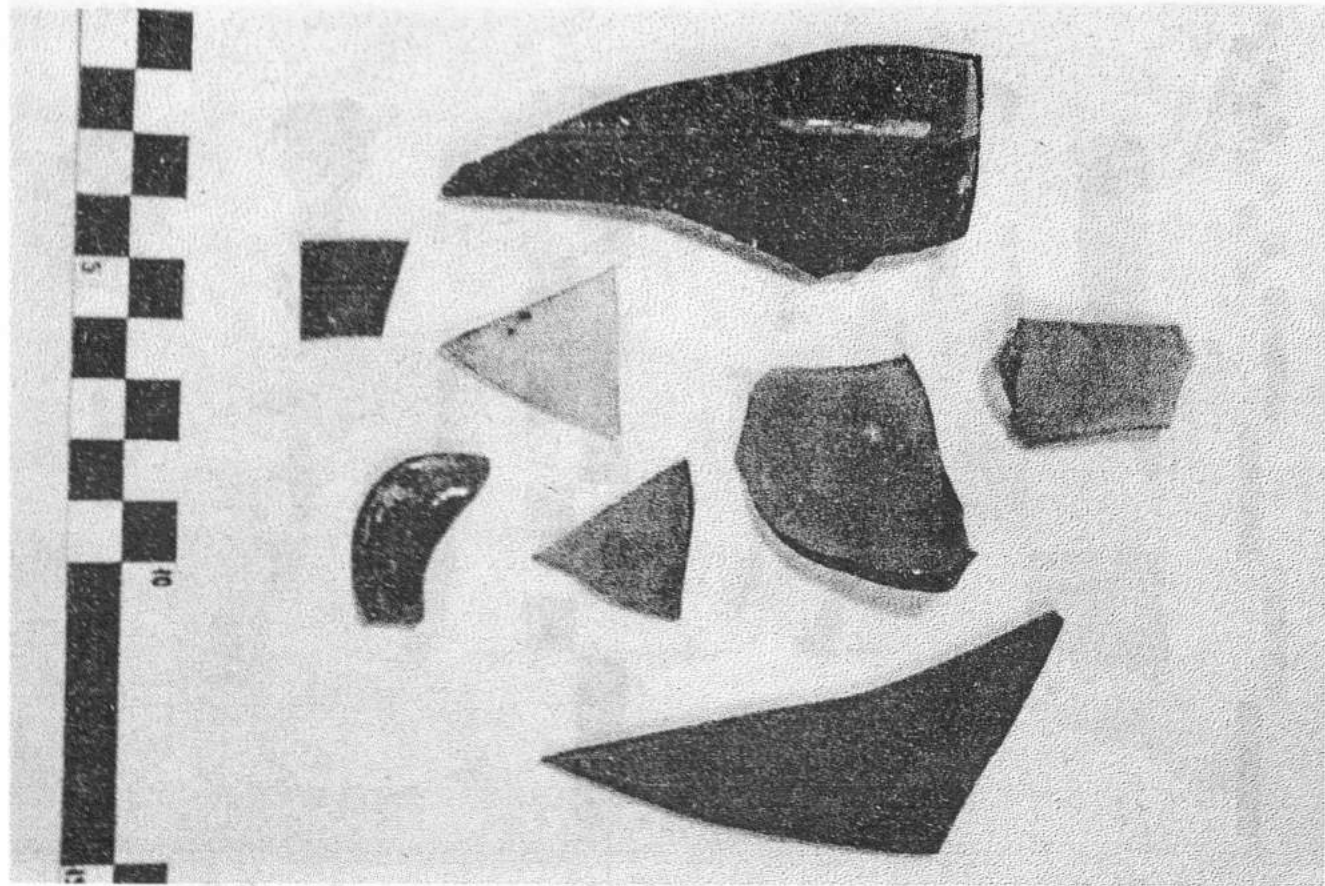
156. Деревянные фрагменты судна



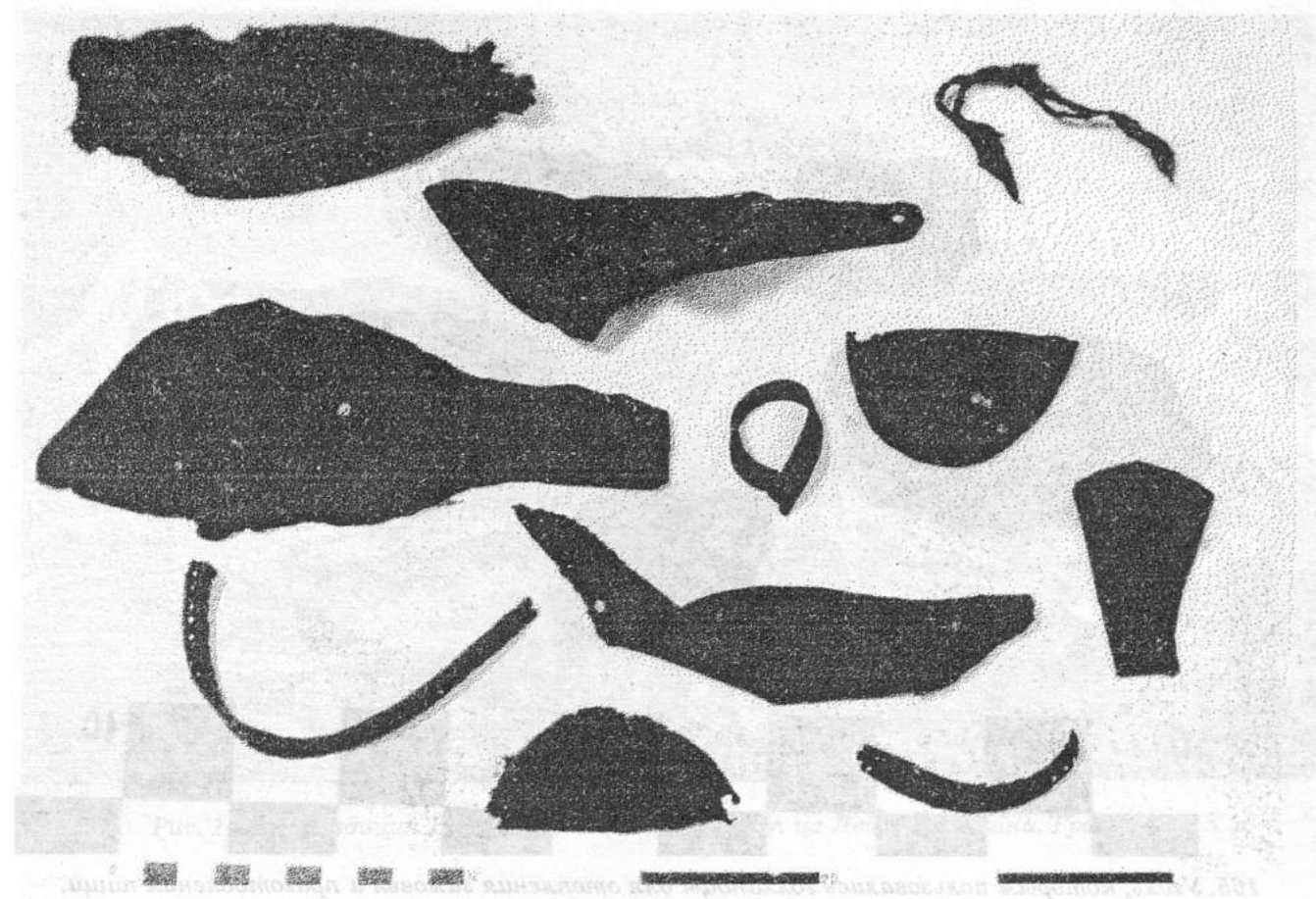
157 - 158. Кованые гвозди и фрагменты изделий из металла экспедиции В. Баренца.
Ледяная Гавань, МАКЭ 1992 г.



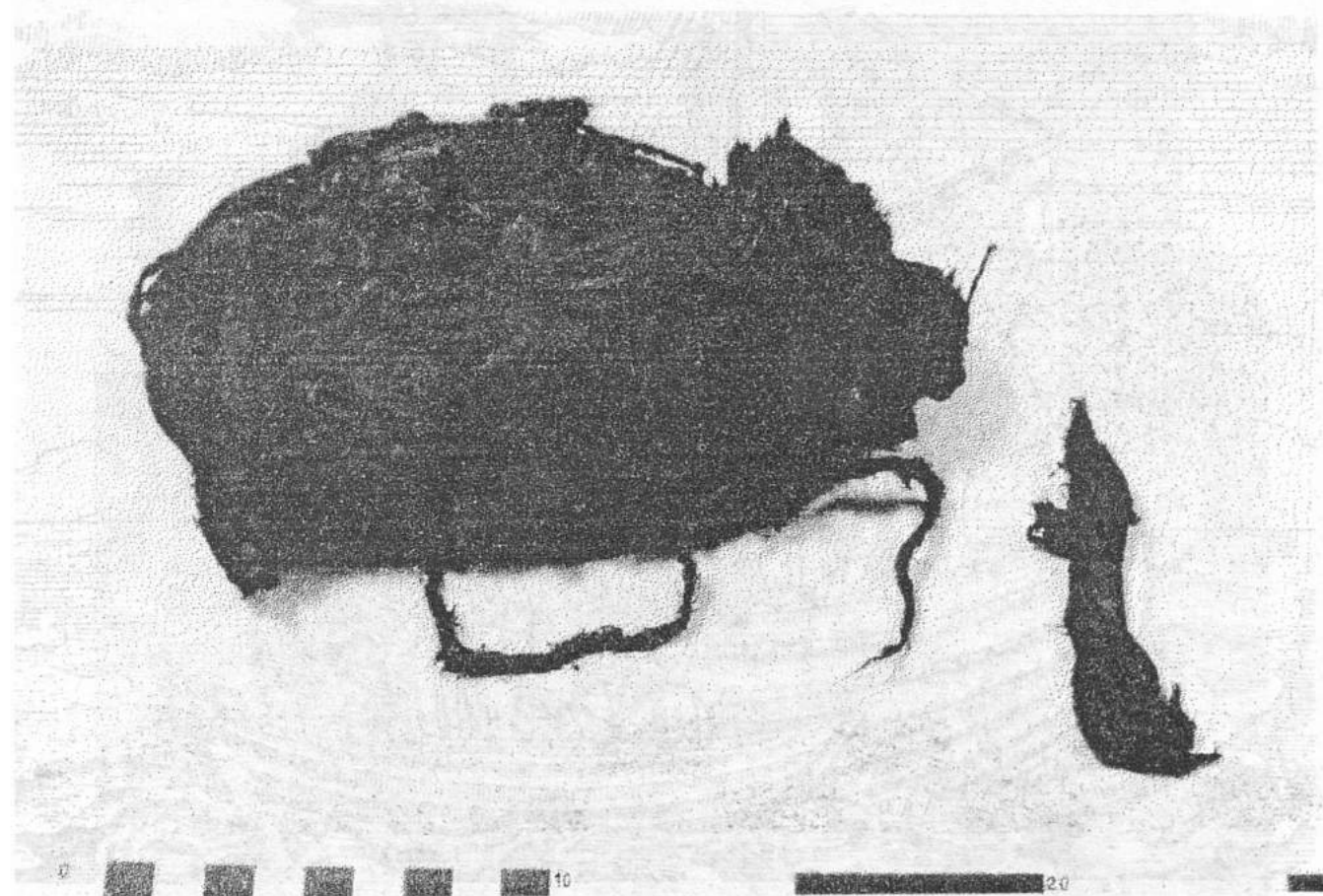
159 - 160. Фрагменты стеклянной и керамической посуды экспедиции В. Баренца.
Ледяная Гавань, МАКЭ 1992 г.



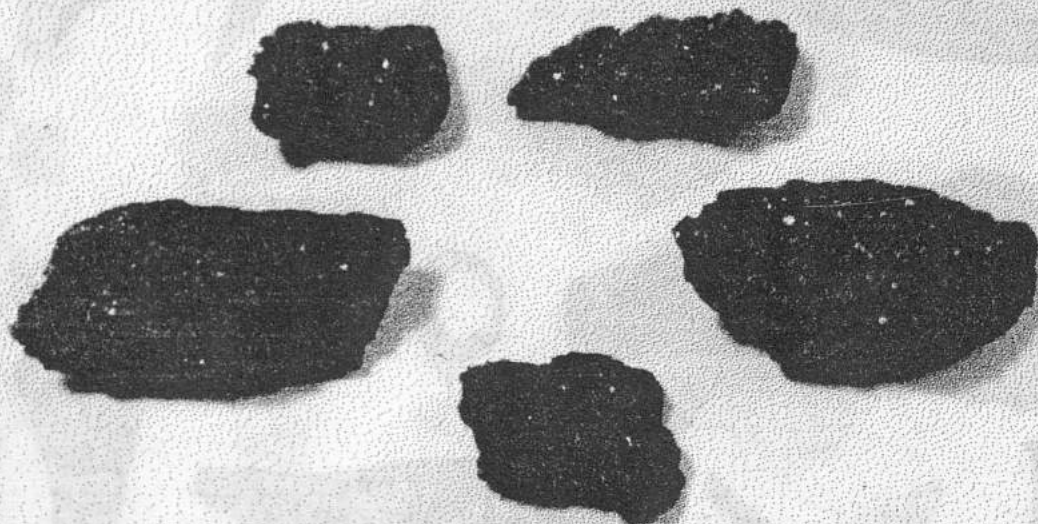
161 - 162. Фрагменты стеклянной и керамической посуды, Ледяная гавань, МАКЭ 1992 г.



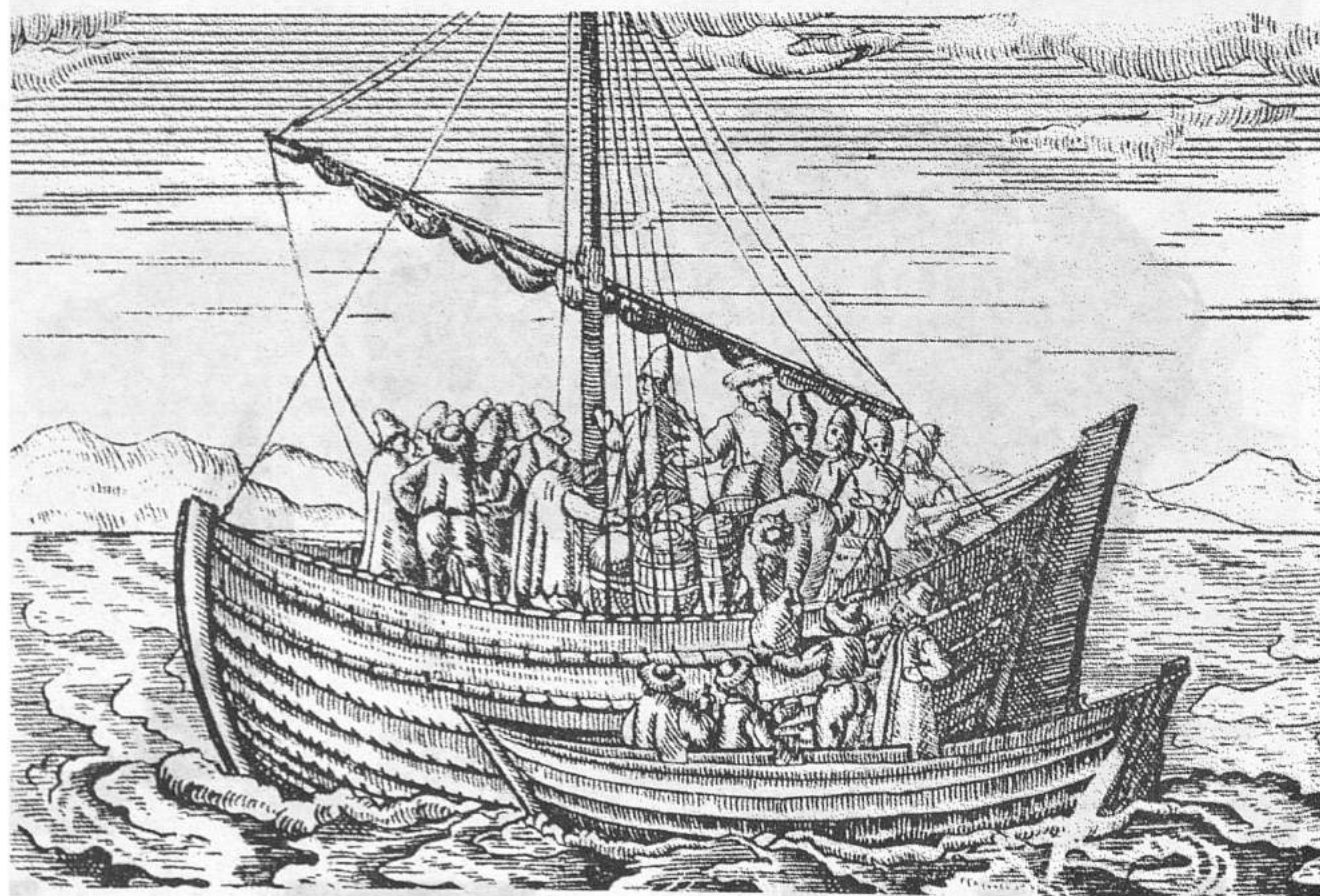
163. Фрагменты кожаной обуви голландцев XVI века. Зимовье В. Баренца. МАКЭ 1992 г.



164. Фрагменты такелажной оснастки XVI века. Зимовье В. Баренца. МАКЭ 1992 г.



165. Уголь, которым пользовались голландцы для отопления зимовья и приготовления пищи.
Ледяная Гавань, МАКЭ 1992 г.



166. Встреча лодки голландской экспедиции В. Баренца с русской лодкой.
Гравюра 1598 г. из книги Г. Де-Фера

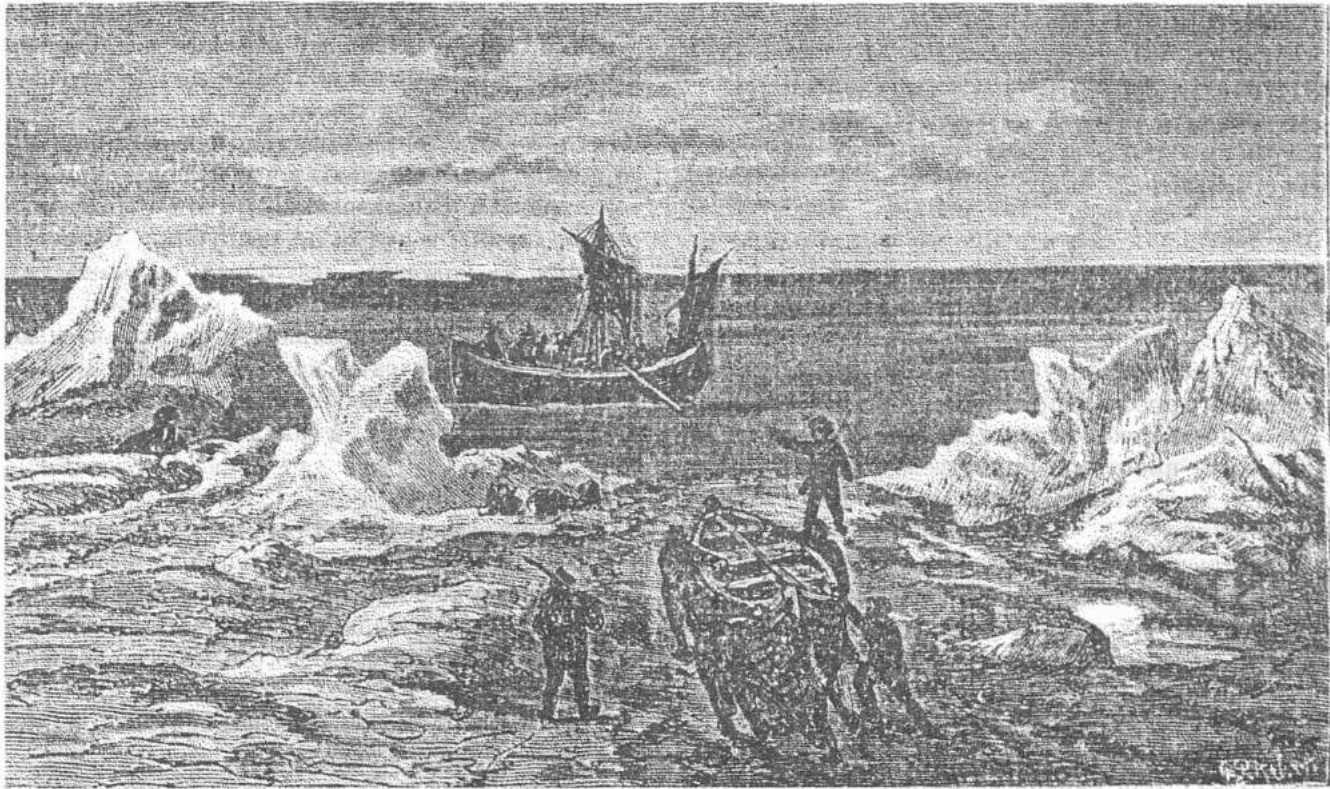


Рис. 167. Экспедиция В. Баренца в 1597 г. уходит из Ледяной Гавани. Гравюра XIX в.

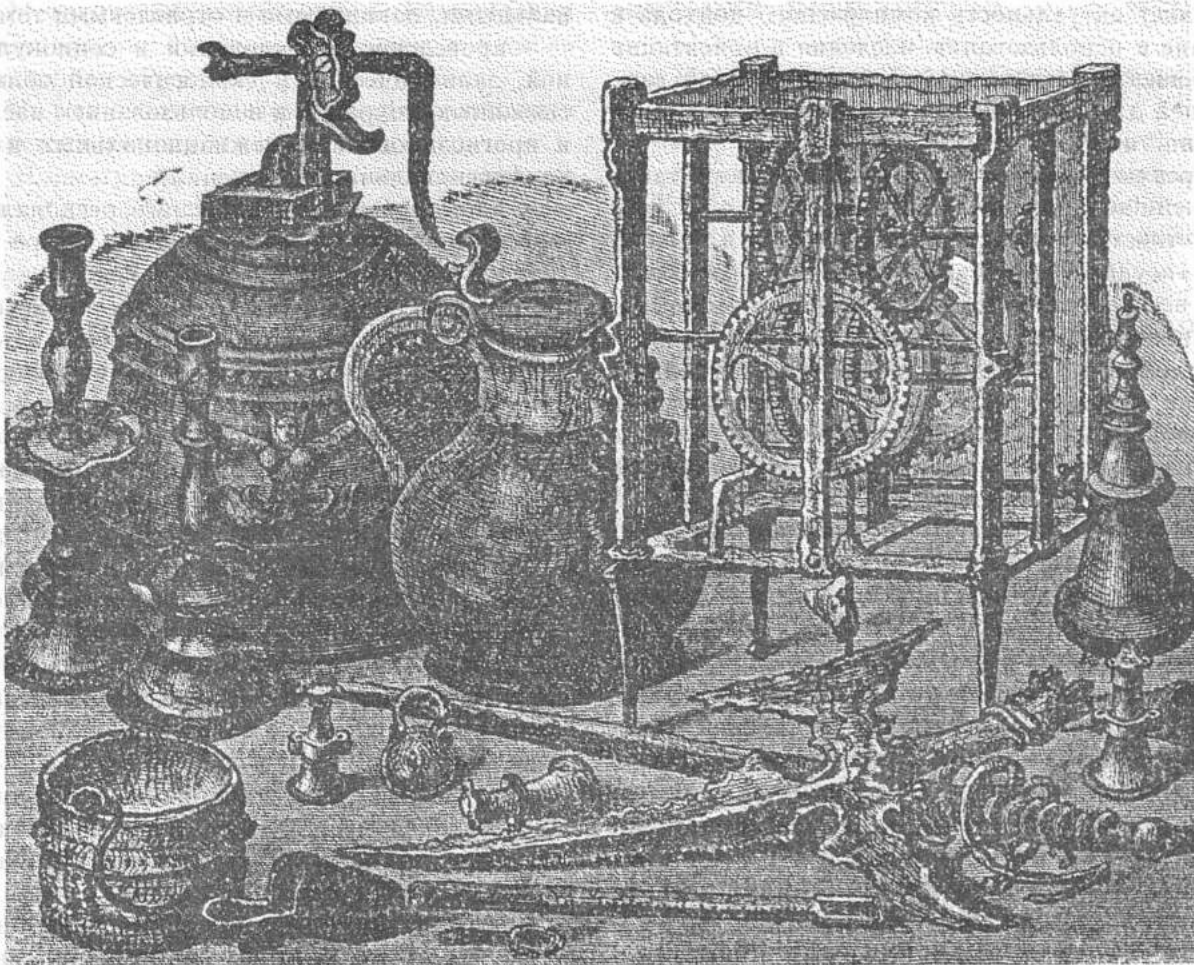


Рис. 168. Вещи экспедиции В. Баренца, обнаруженные в Ледяной Гавани в XIX в.

ПРИЛОЖЕНИЕ I

КОНЦЕПЦИЯ РОССИЙСКОГО НАУЧНО-ИССЛЕДОВАТЕЛЬСКОГО ИНСТИТУТА КУЛЬТУРНОГО И ПРИРОДНОГО НАСЛЕДИЯ

Положение с культурным и природным наследием народов России по остроте ситуации может быть приравнено к числу серьезнейших экологических и социокультурных кризисов. Особое значение эта проблема приобретает в связи с переходом к новым экономическим отношениям и расширением процессов приватизации, а также решением актуальных проблем межнациональных отношений.

Чрезвычайную важность на современном этапе приобретает научное обеспечение деятельности в сфере сохранения наследия с учетом всей системы процессов, определяющих сегодня функционирование и развитие общества, хозяйства и окружающей их природной среды.

Необходимость выполнения Конвенции ЮНЕСКО «Об охране всемирного культурного и природного наследия» и принятия эффективных мер по сохранению, оздоровлению и развитию историко-культурной и природной среды, направленных на возрождение России, предопределяет актуальность комплексного подхода к охране и использованию наследия и ориентации на решение региональных проблем в этой важнейшей для выживания человечества сфере деятельности.

Требуют научного обоснования также и такие важнейшие проблемы современности, как приоритетность гуманистических идеалов в политике и государственной деятельности через осознание всего позитивного опыта народов России, сконцентрированного в наследии; особенности комплексного развития локальных, региональных и национальных культур, взаимосвязь и взаимодействие инноваций и наследия в сфере социокультурной, политической, экономической и экологической деятельности.

Цель деятельности Института - научное обеспечение государственной политики в сфере наследия и создание системы эффективных общероссийских и региональных комплексных программ по охране и использованию наследия, по восстановлению историко-культурной и природной среды обитания народов Российской Федерации. Особое внимание предполагается уделить проблеме возрождения Российской провинции, где роль наследия и традиций всегда была значительной и во многом определяющей.

Принципы научной деятельности Института:

- ориентация на широкое представление о наследии как отражении исторического опыта взаимодействия человека и природы;

- рассмотрение наследия как системного образования, когда отдельные объекты наследия не могут быть сохранены вне связи друг с другом и вне окружающей их среды;

- главенство территориального и регионального подходов к наследию, когда основным объектом охраны и использования становятся территории от страны в целом до республик, областей, районов и, наконец, отдельных городов, сел, усадеб;

- рассмотрение деятельности по охране и использованию наследия как органической части комплекса современных социокультурных, социально-экономических и экологических процессов.

Основные задачи Института:

- разработка научных концепций и методическое обеспечение общенациональных и региональных программ и экспериментальных проектов в сфере охраны и комплексного использования наследия;

- научное обеспечение законодательной деятельности в сфере наследия;

- организация и проведение фундаментальных комплексных исследований в сфере охраны и использования наследия;

- создание Российского Национального Атласа культурного и природного наследия (с региональными, локальными и отраслевыми томами);

- проведение исследований в социокультурной, экономической и экологической областях, связанных с охраной и использованием наследия и прогнозированием межнациональных и межконфессиональных отношений;

- формирование комплексного регионального информационного банка данных в сфере культурного и природного наследия России;

- участие в составлении Всероссийского Охранного реестра и Списка особо ценных объектов культурного и природного наследия; обоснование предложений для включения их во Всемирный список наследия;

- разработка научных принципов и методов туристского и рекреационного использования наследия;

- изучение традиционных технологий изготовления произведений искусства, хозяйственной деятельности и природопользования;

- разработка **Красной Книги** наследия и серии карт, позволяющих выявить районы России, находящиеся в кризисном положении по состоянию наследия;

- проведение экспедиционных исследований по комплексному изучению наследия в системе его связей с историко-культурной, социально-экономической и природной средой;

- научная экспертиза законодательных и нормативных актов, крупных общенациональных и региональных экономических, социальных, при-

родопреобразовательных и технических проектов;

- подготовка кадров высшей квалификации в сфере охраны и использования наследия;
- издательская деятельность (научная и научно-популярная литература по охране и использованию наследия).

Основные результаты работы

1. Докладные записки в Правительство России, министерства и ведомства.
2. Проекты законов.
3. Монографии, статьи и учебники по фундаментальным и прикладным проблемам охраны и использования наследия.
4. Региональные комплексные и отраслевые программы охраны и использования культурного и природного наследия (методология, методики и конкретные программы для отдельных регионов и территорий России).
5. Банк данных о культурном и природном наследии, а также о юридических и физических лицах, участвующих в деятельности по его охране и использованию.
6. Российский Национальный Атлас культурного и природного наследия, региональные, локальные и отраслевые атласы и серии тематических карт по различным видам и формам охраны и использования наследия.
7. Методические разработки и рекомендации по составлению Охранного реестра и Списка особо ценных объектов наследия.
8. Методические указания по оценке и защите объектов наследия.
9. Нормативные документы и методики по обеспечению эффективного использования наследия, в том числе в сфере туризма, музейной деятельности, в различных областях хозяйства и культуры.

Директор Института, доктор географических наук, профессор Веденин Юрий Александрович.

Заместители директора Института: кандидат физико-математических наук, начальник МАКЭ Боярский Петр Владимирович; Коршунов Владимир Николаевич; кандидат экономических наук Шульгин Павел Матвеевич.

Адрес: 129366, Москва, ул. Космонавтов, 2. Российский научно-исследовательский институт культурного и природного наследия.

Тел.: (095) 286-13-19.

Факс: (095) 286-13-24.

RUSSIAN RESEARCH INSTITUTE FOR CULTURAL AND NATURAL HERITAGE

The Institute was established by the order of the Russian Government in 1992. It provides scientific background for government policies aimed at preserving the nation's heritage and at creating regional programmes for its protection and use. The Institute helps to revive the historic, architectural and natural environment of the peoples of the Russian Federation.

Special attention is given to the oldest provinces of Russia where the role of traditions has always been very important. The Institute has close links with many local administrations in Russia (national parks, small historic cities, rural areas, etc.), it cooperates also with local authorities, scientific research institutes, museums and public organizations. The Institute has the following major sections:

- 1) Theory and methods of studies of the cultural and natural heritage;
- 2) All-encompassing regional programmes for preservation and rational use of objects of cultural and natural heritage;
- 3) Studies of technologies and traditional methods of natural resources use;
- 4) Problems of recreational and heritage;
- 5) Ecological aspects of preservation of heritage;
- 6) Sociological studies;
- 7) All-encompassing field expedition methods of heritage studies;
- 8) Analytical and informational service;
- 9) Editorial board and small publishing house.

The Institute can share its expertise and experience with interested foreign researchers and businessmen. We invite foreign researchers and students to participate in our interesting expeditions around Russia. The Institute has its own dormitory for students, conference halls, lecture rooms, laboratories, etc.

Director of the Institute Dr. Habil. (Geography) Prof. Yuri A. Vedenin. Vice-Director Ph. D. (Physics and Mathematics), IMAE Leader Pyotr V. Boyarsky. Vice-Director Vladimir N. Korshunov. Vice-Director Ph. D. (Economics) Pavel M. Shulgin.

Address: 129366 Moscow, Kosmonavtov ul. 2, Russian Research Institute of Cultural and Natural Heritage.

Tel.: (095) 286-13-19

Fax: (095) 286-13-24



Научное издание

Новая Земля

Том 1

Книга 2

**Труды Морской Арктической комплексной экспедиции
под общей редакцией П. В. Боярского**

ВЫПУСК II

Утверждено к печати Российским научно-исследовательским институтом культурного и природного наследия Министерства культуры РФ и РАН.

Зав. ред.-изд. отд. *В. С. Погодин*

Редактор *М. П. Хлопинская*

Технические редакторы *А. Ю. Одегов, В. Э. Эпштейн*

Выпускающий редактор *А. Холин*

Подписано в печать с готовых диапозитивов 18.08.93.

Формат 60×90¹/₈. Печать офсетная. Бумага офсетная.

Усл. печ. л. 28,0. Усл. кр.-отт. 29,0.

Тираж 3000 экз. Заказ **1083**.

129366, Москва, ул. Космонавтов, д. 2

Российский научно-исследовательский институт
культурного и природного наследия

Оригинал-макет и диапозитивы изготовлены издательством
«Ось-89», 109321, Москва, 2-ой Карачаровский пр. 1/1

Отпечатано в Подольском филиале.
142110, г. Подольск, ул. Кирова, 25



ПРОМРАДТЕХБАНК
PROMRADTEKHBANK

"ПРОМРАДТЕХБАНК"

Акционерный банк развития
"ПРОМРАДТЕХБАНК"
ул. Мясницкая, 35. 101959, Москва, Россия.
Тел: (095) 2079325
Факс: (095) 2076012, (095) 2079836, (095)
2079357
Телекс: 411376 RADE SU

ПРОМРАДТЕХБАНК имеет 7 отделений
Персонал 207 человек
Председатель Совета Банка
Председатель правления
Александр К. Кузьмин

В настоящее время капитал банка составляет 1528 миллионов рублей. За 3,5 года существования ПРОМРАДТЕХБАНКа его уставный капитал вырос в 10 раз. Учредителями банка являются: 30 крупнейших предприятий радиоэлектронной промышленности, коммерческие фирмы и частные лица. Объем активов — 69 миллиардов рублей. Прибыль за первое полугодие 1993 — 1382.7 миллионов рублей.

ПРОМРАДТЕХБАНК предлагает клиентам все виды банковских услуг:

- кассовые и клиринговые операции;
- депозитные операции и финансирование;
- открытие счетов клиентам банка и осуществление операционного обслуживания, открытие корреспондентских счетов;
- операции с ценными бумагами;
- форфейтинг и факторинг;
- лизинг;
- предоставление банковских гарантий и других обязательств;
- посреднические услуги и консультации;
- открытие и ведение валютных счетов (в долларах США, марках ФРГ и валютах стран СНГ), а так же проведение клиринговых и кассовых операций в этих валютах.

ПРОМРАДТЕХБАНК является агентом Правительства России по финансированию конверсионных программ и уполномоченным банком Правительства Москвы.

Спонсор изданий трудов Морской арктической комплексной экспедиции (МАКЭ)
ПРОМРАДТЕХБАНК

PROMRADTEKHBANK

Joint stock bank for development
"PROMRADTEKHBANK"
Ul. Myasnitskaya, 35. 101959, Moscow Russia
Phone: (095) 2079325
Fax: (095) 2079836, (095) 2076012, (095)
2079357
Telex: 411376 RADE SU

PROMRADTEKHBANK has seven branches.
The staff — 207 persons
Chairman of the board of directors Konstantin V. Agafonov
Chairman of the board Alexander K. Kuzmin

The bank capital amounts to 1528 mil.rub. PROMRADTEKHBANK is three and a half years old and over this period its authorised capital has increased more by 10 times. The banks founders are: about 30 great enterprises of the radioelectronic industry, commercial firms, as well as private persons. Total assets amount to over 69 bil.rub. Profit during the first six months of 1993 were 1382.7 mil.rub.

PROMRADTEKHBANK carries out a complete variety of bank operations:

- cash and clearing business;
- attraction of money, deposits, credit resources, and their 2 investment according to the agreement with bank customers;
- opening of customers bank accounts and accounts in correspondent 2 banks, current account operations;
- security operations;
- forfeiting and factoring;
- leasing;
- issue of bank guarantees and other obligations;
- broker and consulting services;
- opening of customers bank accounts, current account operations in 2USD, DM and currencies of CIS countries, as well cash and clearing 2 business in these currencies.

PROMRADTEKHBANK is Russian Government Representative in financing of its conversion programs and a authorised bank of Moscow Administration.

The sponsor of Integrater Marine Arctic Expedition Proceedings publications is PROMRADTEKHBANK



NOVAYA

ZEMLYA

