

721.5

Ю-83

НАРОДНОЕ
ЖИЛИЩЕ
УКРАИНЫ

721.5
10-83

ИЗ КНИГ
С.П.Григорова

П. Г. ЮРЧЕНКО

721/укр/
10 83

НАРОДНОЕ ЖИЛИЩЕ УКРАИНЫ



ГОСУДАРСТВЕННОЕ АРХИТЕКТУРНОЕ ИЗДАТЕЛЬСТВО
АКАДЕМИИ АРХИТЕКТУРЫ СССР
МОСКВА · 1944

24 НОЯ 2009

7

БИБЛИОТЕКА
Инв. № 2660

ПРОВЕРЕНО

ПРЕДИСЛОВИЕ

Растущий интерес к народному зодчеству, связанный с творческими задачами советской архитектуры, требует широкого и всестороннего освещения мало исследованной области народного жилища.

На протяжении веков творческая мысль народа работала над вопросами рационального использования местных строительных материалов и создания конструкций, свойственных этим материалам, над вопросами внутренней планировки жилья и лучшего его архитектурного выражения; созданные народом типы жилищ просты и экономичны. Этот творческий процесс протекал в условиях нищеты, угнетения и культурной отсталости, поэтому в народном зодчестве наряду со здоровыми и прогрессивными тенденциями есть много консервативного, примитивного и технически несовершенного. В силу этого необходим критический подход к народному зодчеству. Нужно выявить в нем лучшее, проверенное вековым опытом, отвечающее современным культурным и техническим требованиям и поддающееся дальнейшему развитию, и отсеять все отсталое, примитивное, носящее на себе печать социального гнета прошлого. Необходимо раскрыть и осознать архитектурно-художественные принципы, которые заложены в архитектуре народного жилья.

Настоящая работа является попыткой систематизации материалов по народному жилью Украины. Автор поставил перед собой задачу дать в сжатой форме общую характеристику жилья и изложить приемы организации плана, конструктивные приемы и приемы художественной обработки элементов здания. В данной работе рассматривается только крестьянское жилище XIX и XX вв.

Автор не претендует на полноту освещения затронутых вопросов и исчерпывающий охват всего встречающегося на Украине разнообразия конструктивных, плановых и живописных приемов. В данной работе сосредоточено внимание лишь на основных и типичных приемах архитектуры украинского народного жилища.

ВВЕДЕНИЕ

Исторически сложившийся тип народного жилища Украины отличается своими особыми традиционными приемами организации плана, конструкций и их архитектурной обработки. Эти приемы, имеющие в своей основе древнеславянский тип жилищ, развивались на протяжении многих столетий под влиянием своеобразной исторической и природной обстановки, отразившейся как на формировании общих признаков типа жилища, так и на создании частных особенностей его, свойственных жилищам отдельных районов Украины. Наличие тех или иных местных строительных материалов и конструктивные приемы, применяемые при их использовании в строительстве, в значительной степени определяют колорит народной архитектуры данного района. Столь же очевидно влияние исторических условий на развитие и создание облика народной архитектуры. Это влияние нужно понимать достаточно широко. Тут нужно учитывать не только социально-экономические условия существования и крупнейшие события в истории народа, архитектура которого изучается, но и влияние культуры соседних народов, а иногда, может быть, и влияние господствующих тенденций в „большой“ архитектуре. Народные строительные традиции и художественные вкусы развивались не изолированно от окружающей обстановки. Культура соседних народов и культура данного народа, соприкасаясь, неизбежно оказывали взаимное влияние на процесс дальнейшего развития и оставляли на нем тот или иной отпечаток. Это взаимное влияние чрезвычайно сложно, и характер и значимость его можно проследить только на фоне истории данного народа и исторических событий, происходивших в изучаемых местах.

Различие исторической судьбы северо-западной лесной и лесостепной и юго-восточной степной частей Украины сыграло значительную роль в процессе развития типа народного жилища. Широкая степная полоса Украины являлась ареной длительной борьбы с кочевниками. Волны кочевых орд с X по XVI в. периодически заливали украинскую степь, уничтожая оседлые поселения и оттесняя их на север и запад,

где можно было укрыться в густых лесах или гористых местностях. Чернигов, Киев, Канев, Брацлав и ряд других городов, расположенных в начале лесной полосы, служили форпостами, более или менее сдерживающими натиск пришельцев. На западе эту роль сыграли Карпаты. Когда юго-восточные степи превращались в кочевья азиатских орд, а предстепные территории подвергались частым нашествиям, оседлое население переселялось или, вернее, бежало в северные и северо-западные области. Как только ослабевал натиск, население неудержимо стремилось к возвращению на оставленные плодородные земли. В противовес беспокойной обстановке степи, лесная Волынь и горная Галиция были природой защищены от вторжения кочевников. Именно здесь и сохранились старые строительные традиции, и отсюда они уже распространились на юг и юго-восток.

Интенсивная колонизация степной полосы стала возможной только после устранения опасности набегов татар, т. е. в XVIII в. Населялась эта территория главным образом переселенцами с правобережной и левобережной Украины и из центральных районов России, а также и некоторыми другими народами. Поэтому население края было разнообразно по национальности — украинцы, русские, немцы, молдаване, болгары и др.

Древние архитектурно-строительные традиции, как уже было сказано, больше всего сохранились в северных и прикарпатских горных районах Украины и отсюда постепенно распространялись на юг, в предстепные и степные районы. В своем движении на юг эти традиции постепенно претерпевали изменения, обусловленные главным образом иными природными данными и отчасти сложным этническим составом населения. Некоторые черты народного жилища, сохранившиеся в северных районах, в новых условиях постепенно отмирали.

Ход истории постепенно менял и культурные связи народа; возникало общение с другими народностями, поднявшимися на исторической арене. Так, татарские нашествия нарушили связь киевского государства с Ближним Востоком; Киев потерял свое культурно-политическое значение, и ведущую роль приобрели города Московской Руси. Последующие события способствовали усилению культурного влияния западных соседей.

Историческая обстановка XIV — XVIII вв. привела к разделению Украины на две части, отличающиеся разными условиями экономического и культурного развития. Господство польской шляхты на Правобережье стремившейся удушить культуру и язык украинского народа, привело к непрерывной борьбе украинского народа против эксплуатации и национального гнета. Хозяева Польши с помощью папской курии, которая хотела включить в сферу своего влияния и Восточную Европу, стали силой насаждать на Правобережье католическую веру, польский язык, раздавать земли польской шляхте и строить крепости, костелы и дворцы

магнатов. Богатая верхушка населения в большинстве стала ополячиваться, принимать польский язык и культуру. Трудовой же народ продолжал бороться против чудовищного угнетения и за свою национальную самобытность, свои культурные традиции. В этой неравной борьбе часть населения, спасаясь от польского ига, постепенно стала уходить на восток, на Левобережье, во владения Московского государства, где основала новые слободы от Путивля до Острогожска и далее на юг. Лучшие представители украинской культуры уходили на Левобережье или в Москву. В результате этого к началу XIX столетия между Правобережьем и Левобережьем создалась большая разница в экономическом и культурном развитии: на Левобережье, в тесном общении с русским народом, украинская культура и искусство развивались заметно быстрее, чем на Правобережье.

Указанные исторические события отразились также и на развитии облика народного жилища, в декоративных приемах внутренней и наружной обработки зданий. В этом процессе большое значение имели растущие города и местечки Правобережья, особенно Подольщины. Местные строители стали переносить на мелкие местечковые здания элементы барочной архитектуры монументальных зданий, занесенной с Запада и пропагандируемой правящими слоями. Отсюда уже в своеобразной переработке влияние этой архитектуры проникает и в народное зодчество. Такое влияние особенно заметно в селах, расположенных близ густой сети местечек Подольщины, и постепенно исчезает по направлению к востоку. В иной исторической обстановке развитие народной архитектуры на Левобережье претерпело меньше влияний, и здесь народное жилище сохранило больше самобытности и присущих народному искусству признаков.

Во второй половине XVIII и в XIX вв. значительно выросло влияние русской архитектуры на архитектуру Украины; русские архитекторы стали строить новые города — Херсон, Николаев, Екатеринослав и Одессу, для Украины работали такие крупные мастера, как Растрелли, Камерон, Тома де Томон, Захаров, Стасов, Беретти и др.

До половины XVIII столетия в массе своей рядовое жилье города или казацкой старшины в основных чертах было близко к народному жилью и повторяло его приемы в более развитом и богатом виде; но с XVIII столетия усадьбы помещиков и жилища имущих классов города постепенно стали приобретать другой вид, перенимая композиционные элементы дворцов Петербурга. Развитие капитализма повело к углублению классового расслоения населения и росту противоречий между городом и селом. Традиции скромного по своим бытовым и архитектурным качествам крестьянского жилища сохранились и продолжали развиваться только в селе и совершенно исчезли в застройке города, где переход к иным материалам и технике и другой внутренней орга-

низации создал принципиально иной тип жилища. Среднее положение между городом и селом заняли пригороды, мелкие города и местечки с их смешанными городскими и сельскими приемами планировки и архитектуры жилища.

Этот период характеризуется появлением в архитектурных деталях и убранстве народного жилища своеобразного влияния классицизма; в плановом же решении растут попытки функционально разграничить жилье на 2—3 комнаты вместо одного общего жилого помещения.

Приведенные в самых общих чертах исторические ссылки указывают на те факторы, которые в развитии народного жилища явились причиной возникновения своеобразных местных особенностей, свойственных для северных районов, Правобережья, Левобережья и юга Украины.

Наряду с историческими факторами, в развитии типа народного жилища большую роль сыграли природные особенности Украины, в частности характер местных строительных материалов.

Народное зодчество располагает исключительно местными строительными материалами, поэтому наличие тех или иных материалов в разных районах прямо и непосредственно отражается на строительных приемах и архитектуре жилища.

По характеру местных строительных материалов территория Украины делится приблизительно на три полосы.

Территория в пределах от северных границ Украины и до линии Житомир, Киев, Нежин, Глухов покрыта лесом; здесь господствующим стеновым материалом является дерево в сруб или деревянная каркасная конструкция; глина имеет лишь вспомогательное значение. Кровельный материал—солома или дерево.

Средняя, лесостепная полоса простирается от границ лесной полосы на севере и до линии Балта—Кременчуг—Полтава—Харьков на юге. Эта полоса характеризуется большим разнообразием местного стенового материала; здесь применяются дерево, глина, камыш и солома; кровельным материалом являются солома, камыш и реже дерево.

От границ лесостепной полосы на севере и до южных границ Украины простирается степная полоса; здесь применение леса ограничено и основным стеновым материалом является глина в сочетании с камышом, хворостом или соломой. По низовьям Днестра, Буга и в Донбассе нередко применяется камень; кровельным материалом являются солома, камыш и черепица.

Разнообразие строительных материалов послужило причиной возникновения большого количества различных конструктивных приемов, свойственных этим материалам. Это разнообразие естественно отразилось на архитектурном облике жилищ лесной, лесостепной и степной полос, придав каждому из них специфический колорит.

В данную работу не входит рассмотрение планировки и застройки

украинского села и отдельного двора, поскольку это является самостоятельным вопросом. Однако необходимо кратко остановиться на характеристике причин, обуславливающих ту или иную постановку жилища по отношению к улице и возникающего отсюда своеобразного ансамбля села.

В застройке села жилыми зданиями руководящим требованием является традиционная ориентация жилья по странам света. Жилое здание в большинстве случаев ориентируется своим главным фасадом и одним



1. Тип застройки села. Подольщина (Каменец-Подольский музей).

боковым на южные румбы, и только задняя стена обращена на север. При такой ориентации жилого помещения достигается наилучшее использование солнечного тепла; две стены прогреваются солнцем, одна — боковая — утеплена прилегающими к ней сенями, а потеря тепла через заднюю стену уменьшается отсутствием в этой стене оконных проемов и компенсируется расположенной непосредственно у стены печью и лежанкой. Эти важные практические соображения заставляют придерживаться необходимой ориентации по странам света и часто пренебрегать положением здания по отношению к улице. При сложном рельефе и запутанной планировке села на многих участках невозможно совместить необходимую ориентацию с желательным положением здания к улице; поэтому в селах



2. Село Волковинцы. Подольщина (Каменец-Подольский музей).



3. Тип застройки села у г. Гадяча. Полтавщина.

часто жилые здания обращены на улицу и главным фасадом, и боковым, и задним, а иногда и углом. Отсюда своеобразный беспорядочно-живописный ансамбль застройки украинского села, зависящий от топографических условий и системы планировки.

Беспокойный холмистый рельеф Волынской-Подольской возвышенности, прорезаемой долинами рек, и берега рек Сулы, Псела и Ворсклы на Левобережье обуславливают особенно сложную планировку украинского села. Село располагается у пруда или реки и имеет более или менее выраженный центр—площадь или главную улицу, от которой расходятся второстепенные улицы и проезды, создавая неопределенную и запутанную сетку улиц.

При этих условиях застройка села отличается отсутствием какой-либо стройной системы; здания, утопая в зелени, разбросаны в живописном беспорядке по склонам и холмам (рис. 1). На Подольщине и Киевщине, где плотность населения наибольшая, некоторые села застраивались очень густо. Беспорядочно и близко друг к другу поставленные здания с соломенными крышами и белыми стенами на фоне зелени составляют типичный облик украинского села этих районов (рис. 2).

По-иному выглядит застройка сел степной полосы и других равнинных районов Украины. Здесь при благоприятных топографических условиях планировка имеет более правильный характер; село располагается параллельно реке или дороге и режет кольцо вокруг центра. Улица имеет определенное, явно выраженное направление и ориентацию по странам света. В связи с этим и положение жилых зданий по отношению к улице носит более постоянный характер (рис. 3).

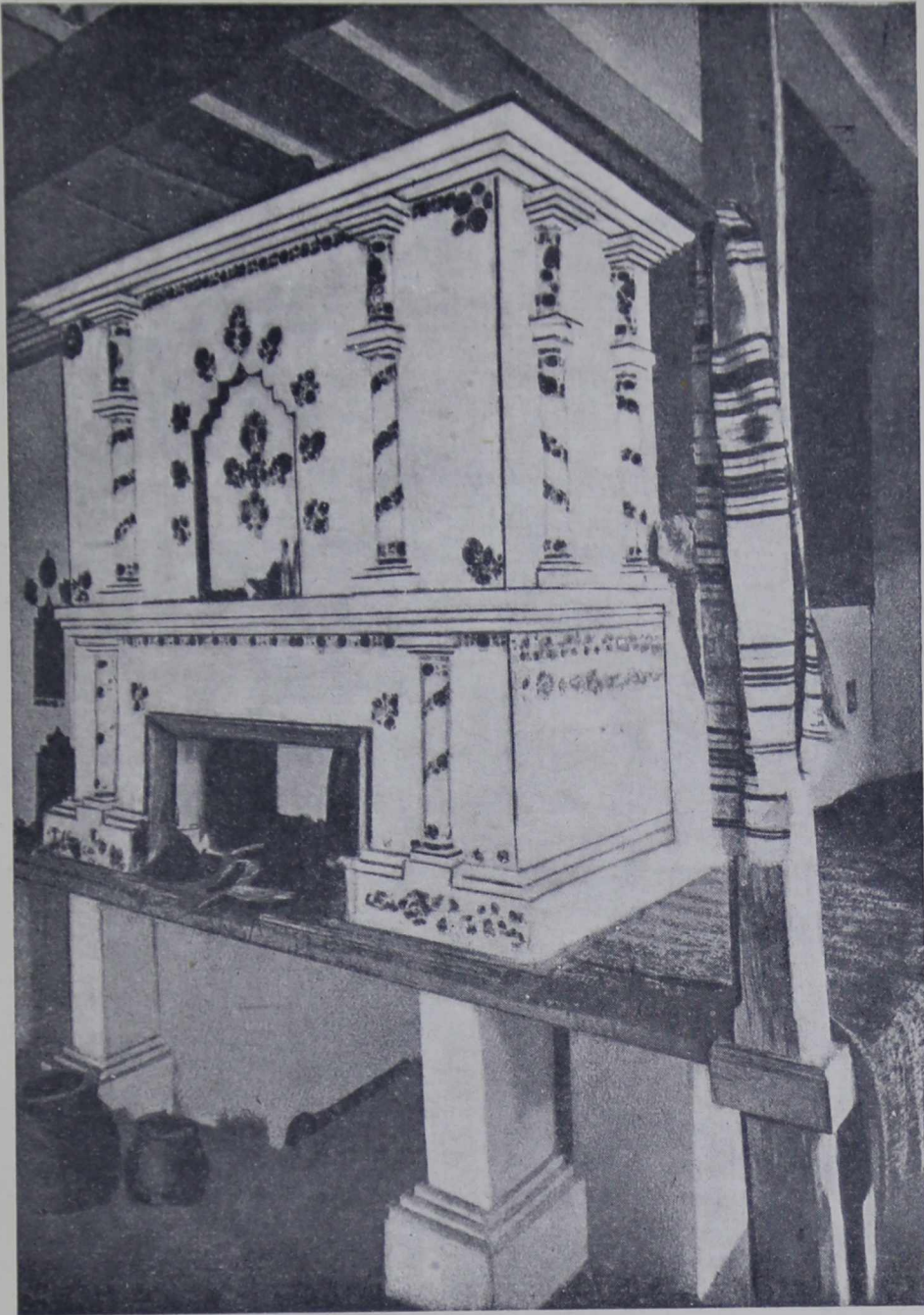
В тех случаях, когда растительный орнамент обрамляет собой какое-нибудь изображение, например портрет, тогда композиция приобретает форму венка, развитого по бокам (рис. 113—115).

На Подольщине и юге Правобережья заполнение стены живописью превращается иногда в настоящую ковровую композицию. Фоном для



111. „Вазон“. Одесщина.

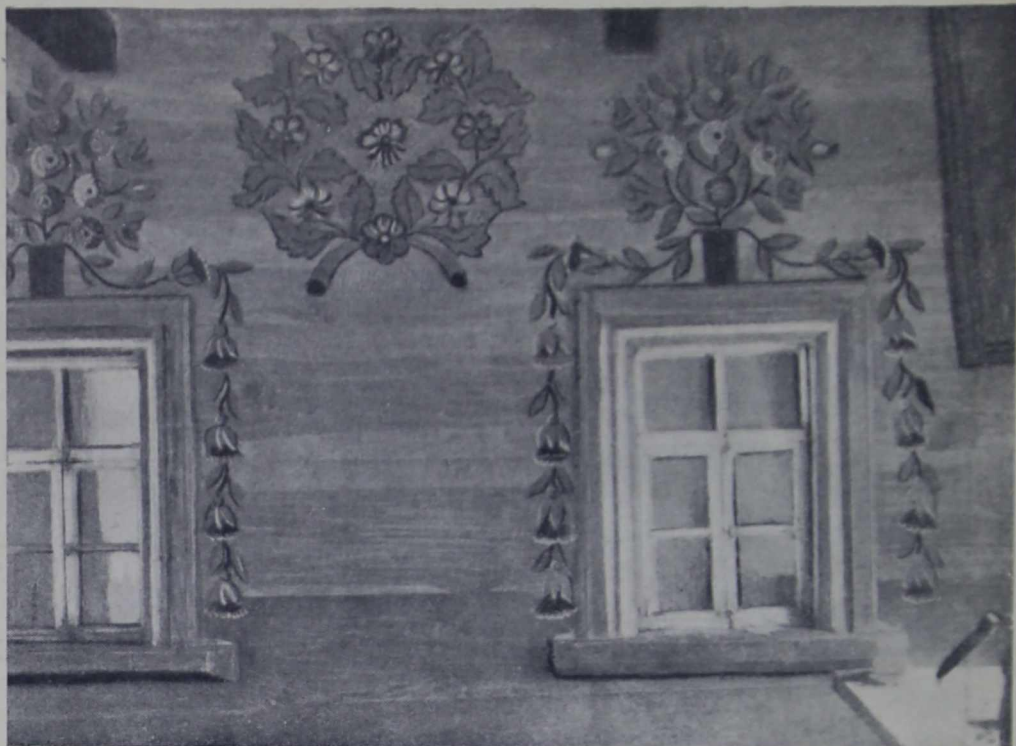
нее служат не только белая стена, но и синий, коричневый или желтый тона, по которым и ведется роспись. Для заполнения такой плоскости применяется чисто геометрический орнамент. Вся плоскость расчерчивается на квадраты, треугольники или ромбы, раскрашиваемые в разные тона; иногда геометрически расчлененная плоскость заполняется мелким



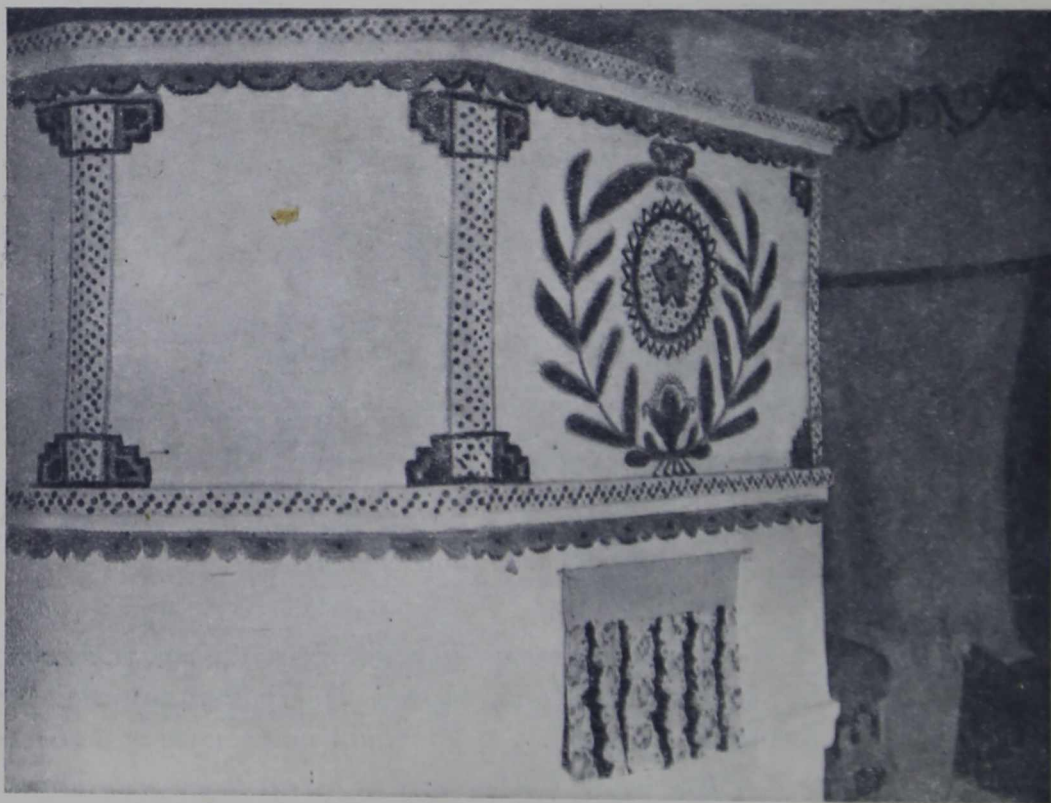
112. Заполнение плоскости рисунком букета. Село Петриковка.
Днепропетровщина (по Берченко).

растительным орнаментом, или же вся плоскость покрывается стилизованным растительным орнаментом (рис. 116—117). Этот прием декоративного оформления отличается сочностью красок и применяется в основном только в интерьере жилья.

Одним из наиболее простых приемов декоративного оформления больших поверхностей являются набрызгивание, торцовка или штампование по-



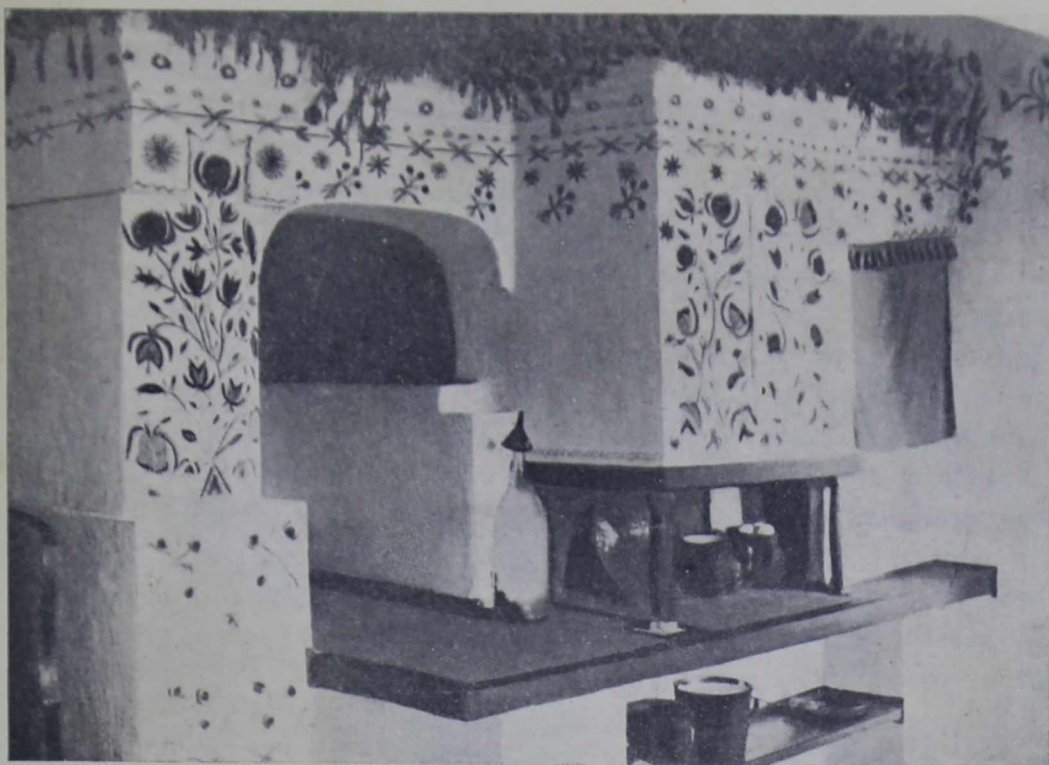
113. Живопись по дереву. Полтавщина (Полтавский музей).



114. Композиция венка. Полтавщина (Полтавский музей).



115. Орнамент на деревянной стене. Полтавщина (рисунок автора).



116. Тип „вазона“. Одесщина



117. Заполнение плоскости рисунком. Одесщина (по материалам И. Беспалько).

верхности стен. В этом случае рисунка нет, и обработка стены достигается имитацией шероховатой поверхности.

Роспись на печах носит на себе следы подражания кафельным печам: плоскость печки разбивается тонкими линиями на прямоугольники, в которых размещаются своеобразные орнаментальные рисунки.

Манера рисунка и письма зависит от техники нанесения краски; настенная живопись народных жилищ выполняется очень простыми инструментами.

Для нанесения стандартного орнамента применяется штамп. Для этого берут картофелину или свеклу, ровно срезают одну сторону и на ней ножом вырезают простой орнамент, например в виде пересекающихся в центре круга прямых линий. Этот штамп опускают в краску и прижимают к стенке в заранее намеченном линейном или шахматном порядке. При другом способе берут тряпку, сжимают ее пальцами в комок, опускают в краску и прижимают к стенке. Получается неопределенное по форме пятно, которым заполняют всю поверхность стены или же располагают эти пятна в одну линию.

Имитация шероховатой поверхности достигается набрызгом или торцовкой; для этого берут связку колосьев, опускают в краску и наносят ими брызги на стену. При другом способе те же колосья связывают в форму валика, который опускают в краску и затем рукой катают по поверхности стены.

Исполнение сложных орнаментов требует уже более совершенных инструментов. Для этого применяются различного рода кисти. Материалом для живописи являются краски земляные, растительные и анилиновые.

Стенная живопись, выполненная красками, приготовленными на воде, на молоке или яичном белке, быстро разрушается. Краска быстро стирается или смывается дождем, и это заставляет часто переписывать орнамент иногда по 2—3 раза в год, причем во время переписывания очень часто орнамент в корне меняется.

БИБЛИОГРАФІЯ

- Бабенко В., Етнографический очерк народного быта Екатеринославского края. Екатеринослав 1905.
- Багалея Д. И., Колонизация Новороссийского края. „Киевская старина“, 1889.
- Боплан, Описание Украины, перевод Устрялова. 1832.
- Берченко С., Настінне малювання. Київ 1930.
- Вовк Ф., Студії з української етнографії і антропології. Прага.
- Де-ла-Флиз, Описание Государственных имуществ Киевского округа (рукопись, библиотека Академии наук УССР).
- Дяченко Д., Будова села. Київ 1924.
- Зарембский А., Народное искусство Подольских украинцев. Ленинград 1928.
- Зубрицкий М., Селянські будинки в Мшанці, Старосамборського повіту. „Матеріали до української етнології“, том. XI. Львов 1909.
- Красовский, Курс истории русской архитектуры. Часть I, „Деревянное зодчество“, Петроград 1916.
- Кричевский В. Г., Еволюція народного житла. Курс лекцій в Киевском архитектурном институте. 1923 (рукопись).
- Кржеминський, Стінні різьби на Уманщині, 1927.
- Лазаревська К., Заможний двір на Стародубщині у першій половині XVIII стор. „Україна“, 1929.
- Левченко М. М., Несколько данных о жилищах и пище южноруссов. „Записки юго-западного отдела Императорского русского географического общества“, том II, 1874.
- Могильченко М., Будівля на Чернігівщині. „Матеріали до укр.-руської етнології“ том I. Львів 1899.
- Мощенко К., Нарис матеріального побуту. Збірник „Полтавщина“, том II.
- Мощенко К., Досліди селянського будівництва на Кам'яниччині.
- „Орнамент степної України“, Видавництво П. О. М. Одесса.
- Русов М. А., Поселения и постройки крестьян Полтавской губернии. Харьков 1902.
- Русов А. А., Описание Черниговской губернии, том II. Чернигов 1899.
- Русов М., Типи сільських селищ в південній частині Галичини. Київ 1915.
- Сумцов Н. Ф., Культурные переживания. „Киевская старина“ 1889.
- Січинський В., Українська хата в околицях Львова. Львов 1924.
- Сімікін М. І., Еволюція народного житла на Україні. „Архітектура Радянської України“ № 4—5, 1938.
- Терещенко А., Быт русского народа, часть I. СПб. 1848.
- Таранушенко, Старі хати Харкова. Харків 1922.
- Шарко А., Малороссийское жилище. „Етнографическое обозрение“, 1901, № 4.
- Шероцкий, Очерки по истории декоративного искусства Украины. Киев 1914.
- Шухевич В., Гуцульщина. „Матеріали до української етнології“, т. II. Львов 1899.

Шербаківський В., Українське мистецтво.

Федоренко-Коляда В. Ю., Стінні розписи в Миколаївському і Херсонському районах. „Архітектура Радянської України“, № 4—5, 1938.

Холостенко М. В., Форма, колір і живописна декорація. „Архітектура Радянської України“, № 6, 1938.

Юрченко П. Г., Народная архитектура Украины (материалы экспедиции). Сборник № 6 трудов Киевского инженерно-строительного института, 1939.

Gloder L., Budownictwo drzewne i wyroby Zdrzewa w dawnej Polsce. Warszawa 1907.

„Peasant art in Russia“; Special autumn number of „The Studio“, 1912.

„Peasant art in Austria — Hungary“; Special autumn number of „The Studio“, 1911.

„Wasmuth Baulexikon“. I, III. Verlag E. Wasmuth A.-G. Berlin.

СОДЕРЖАНИЕ

	<i>Стр.</i>
Предисловие	3
Введение	4
Тип жилища	11
Конструктивные приемы	36
Архитектурные детали	52
Настенная живопись	75
Библиография	85

Редактор М. П. Цапенко

★

Подписано к печ. 12/XII 1940 г.
7,7 уч.-авт. листа. 5,5 печ. листа
и 4 вклейки. В 1 печатном листе
48 т. знаков.

Л 71419. Издат. № 307.

Заказ № 513. Тираж 3000 экз.
Ф-ка художественной печати
Государств. изд-ва „Мистецтво“.
Харьков, Пушкинская ул. № 44.
Цена 10 руб.

Цена 10 руб.