

902.6

ТН-70

РОССИЙСКАЯ АССОЦИАЦИЯ НАУЧНО-ИССЛЕДОВАТЕЛЬСКИХ  
ИНСТИТУТОВ ОБЩЕСТВЕННЫХ НАУК

ИНСТИТУТ АРХЕОЛОГИИ И ИСКУССТВОВЕДЕНИЯ

# Т Р У Д Ы

СЕКЦИИ АРХЕОЛОГИИ

II

МОСКВА 1928

902.6

И-70

ИЗ КНИГ  
С.П.Григорова

СОЮЗСКАЯ АССОЦИАЦИЯ НАУЧНО-ИССЛЕДОВАТЕЛЬСКИХ  
ИНСТИТУТОВ ОБЩЕСТВЕННЫХ НАУК

---

ИНСТИТУТ АРХЕОЛОГИИ И ИСКУССТВОВЕДЕНИЯ

**Т Р У Д Ы**  
**СЕКЦИИ АРХЕОЛОГИИ**

II

МОСКВА 1928

БИБЛИОТЕКА  
З.М.С. 1576  
Инт. №

ПРОВЕРЕНО

ИСТИТУТ АРХЕОЛОГИИ И ИСКУССТВОВЕДЕНИЯ  
РОССИЙСКОЙ АКАДЕМИИ НАУК

ИСТИТ АРХЕОЛОГИИ И ИСКУССТВОВЕДЕНИЯ

И Д У Ч Т

Печатается по постановлению Коллегии Научно-Исследовательского Института  
Археологии и Искусствознания

Ученый Секретарь *Г. В. Жидков*

Главлит № 98683

Тираж 1600.—10 л.

Заказ № 1645

Государственная типография имени Евгении Соколовой, пр. Красных Командиров, 29.

## ПРЕДИСЛОВИЕ.

Выпускаемый ныне в свет второй выпуск работ Секции Археологии Научно-Исследовательского Института Археологии и Искусствознания составлен из статей, содержание которых в большинстве случаев являлось предметом докладов в Секции. К сожалению, некоторые затруднения с печатанием вызвали сокращения размеров статей: в иных случаях последние являются почти конспектами представленных докладов. Секция убеждена, что вскоре, при общем неуклонно продолжающемся улучшении издательских условий, РАНИОН'а, она получит возможность еще более полно отразить в печати свою работу.

*Редакционная Комиссия Секции Археологии.*

## К ИТОГАМ АРХЕОЛОГИЧЕСКИХ ТРУДОВ В СССР ЗА 10 ЛЕТ.

В. А. Городцов.

В дни объявления мировой войны археологические работы кипели: русские археологи усердно готовились к осуществлению XVI Всероссийского Археологического Съезда в Пскове; ими были выполнены значительные экспедиции и приготовлена обширная выставка древностей, но грозный клич Марса остановил работу. XVI Археологический Съезд не состоялся, и археологические труды как бы замерли. Но уже в 1918 году обозначилось оживление в области археологии. Непосредственной движущей силой в это время явился организованный при Наркомпросе Отдел по делам музеев и охране памятников искусства и старины. В 1919 и в 1920 годах движение в сторону оживления продолжалось, но было медленно, и только с 1921 года оно получило все более и более ускоряющийся ход, который продолжается и до настоящего времени. Новое движение и развитие археологических трудов выразилось в четырех главных направлениях:

- 1) научно-административном,
- 2) научно-педагогическом,
- 3) научно-исследовательском и
- 4) научно-общественном.

В научно-административном направлении, в течение десяти последних лет (с 1918 по 1927 год), были организованы во всех республиках Союза учреждения, на обязанность которых возложены заботы: 1) об охране памятников старины и 2) о наблюдении за правильностью ведения исследовательских работ и за достаточностью подготовки лиц, берущихся за археологические исследовательские работы. Для выполнения таких директив при наркомпросах учреждались отделы по делам музеев и охраны памят-

ников искусства и старины и подчиненные им органы на местах. В 1922 году при Главмузее Наркомпроса РСФСР был выработан первый общий план археологических исследований и раскопок в СССР, который до революции в Российском государстве не существовал. По этому плану надлежало вести равномерно распределенные археологические раскопки и исследования по всей территории европейской части СССР. Проведение в жизнь столь крупного плана обещало объединить в одно целое все археологические силы СССР, дать им наилучшее производительное направление и вызвать взаимно-контролирующие научные действия. В целях привлечения всех археологических сил РСФСР к напряженной активной работе, были выработаны Отделом по делам музеев проекты уставов: 1) Центрального археологического бюро ежегодных археологических конференций и периодических научных съездов, 2) областных и губернских археологических обществ, 3) уездных отделов и 4) волостных отделений обществ, с возложением на них всей заботы об охране памятников старины, а на общества — и всей заботы о научно-исследовательской работе.

В научно-педагогическом отношении особенно значительными фактами являются: 1) учреждение в Москве Научно-Исследовательского Института Археологии и Искусствознания, где молодые археологи получают специальную подготовку к занятию профессорских кафедр археологии в вузах (до революции подобных учреждений в России не существовало), и 2) учреждение секций археологии при I Московском Государственном Университете. Образование серьезных школ для подготовки специалистов-археологов обозначило конец деятельности вредного археологического дилетантства, господствовавшего в дореволюционное время.

Научно-исследовательские археологические работы в поле начались с 1919 года. В этом году археологические раскопки производились всего лишь в трех губерниях: Иркутской, Казанской и Саратовской. В последующих годах количество раскопок все более и более увеличивалось, вводя в сферу археологического исследования всю территорию СССР.

Общие результаты исследовательских трудов за время с 1919 по 1927 год выразились в замечательных археологических открытиях, относящихся к разным эпохам и народностям, некогда обитавшим и местами еще обитающим на территории СССР. Прежде всего останавливает внимание открытие древнейших остатков самого человека. До революции в археологической литературе не было ни одного известия об открытии на обширнейшей территории русских владений подобных останков; но с 1924 года последовал целый ряд таких известий. Прежде всего, в этом году было опубликовано о находке в гор. Пятигорске черепа человека вида *Homo Neandertalensis*, обитавшего в Европе и на некоторых других материках в мезолитическую эпоху, современную Рисскому оледенению в Европе. Затем, в том же году появилось в свет описание двух ископаемых

человеческих черепов, найденных близ селения Ундоры, Ульяновской губ., относящихся к палеолитической эпохе и принадлежащих Галлей-Хилльской ископаемой расе вида *Homo sapiens*. В том же году последовало печатное известие о найденных костях палеолитического человека в Афантовой стоянке, в Красноярске. Эти кости относились также к ископаемой расе вида *Homo sapiens*. В 1925 году получено печатное известие об открытии ископаемых костей человека вида *Homo Neandertalensis* в пещере Киик-Коба, в Крыму.

Таким образом, за короткое время советская археология обогатилась такими открытиями древнейших останков человека, какие почти выравняют ее с археологией западно-европейских стран.

Большой успех наблюдается и в отношении открытия древних культур. Советская археология успела проникнуть до времени мезолита. Чтобы выравняться с западно-европейской археологией, ей остается еще проникнуть в тайны материальной культуры человека археолита и, может-быть, эолита. В отношении мезолита за последнее время наше знание увеличено открытием стоянки в пещере Киик-Коба. Всего мезолитических стоянок теперь известно три—из них две находятся в Крыму (Волчий грот и Киик-Коба) и одна на Сев. Кавказе (Ильская стоянка). Палеолит обогащен открытием нескольких стоянок на берегах р. Енисея и Дона, на берегу р. Десны близ гор. Брянска (Супоньевская стоянка) и на берегу р. Сожа, близ г. Чечерска. Две последние стоянки дали обильные и чрезвычайно интересные и научные материалы.

На ряду с исследованиями новых палеолитических стоянок во многих местах продолжались исследования стоянок, ранее открытых, при чем сделаны весьма важные археологические находки: так, в Костенковской стоянке, на правом берегу р. Дона, в пределах Воронежской губернии, удалось найти две статуэтки, представляющие женщин, в которых узнают древнейшие изображения женского божества,—находки, которые ранее были известны только в некоторых западно-европейских странах (Австрии и Франции).

Неолитических стоянок за последние десять лет открыто очень много; из них особенно интересны южно-крымские, донецкие и нижеволжские (окрестностей г. Самары).

Еще большее количество обследовано памятников металлического периода, при чем выявилось весьма интересное и научно-важное стремление исследователей группировать памятники по культурам, стремление, ведущее к высшим достижениям археологического знания. Таким образом, к настоящему времени установлено довольно значительное число культур, о которых ранее совсем не было известно. Само собой разумеется, что в первых попытках культурных группировок могут быть и, наверно, есть ошибки, но в данном направлении дорог почин, а для нас дорого и то,

что этот почин принадлежит Советской России. Что же касается точности определения и детализации изучения культур, то эти сложные работы должны быть выполнены уже будущими исследователями. К настоящему времени, для древнейшей палеометаллической эпохи выяснены культуры: 1) Трипольская, 2) Ямная-донецкая, 3) Катакомбная, 4) Средне-днепровская, 5) Фатьяновская, 6) Панфиловская, 7) Афанасьевская (Сибирь), 8) Южно-Кавказская, 9) Кобанская, 10) Сейминская, 11) Хвалынская, 12) Андроньевская (Сибирь) и др. Для неометаллической эпохи выяснено еще большее число ископаемых культур. Важнейшими из них представляются: 1) Сарматская, 2) Дьякова, 3) Городецкая, 4) Финская и 5) Славяно-русская. В последние годы блестящие памятники Сарматской культуры открыты на пространстве от Нижней Волги до Урала, где найдены положительные указания на то, что этой культуре принадлежат многочисленные каменные изваяния, известные под названием «каменных баб», которые со второго века до христ. эры начали распространяться к западу до Днепра, а, может быть, и далее, до крайних западных границ распространения Сарматской культуры. Раскопками саратовских и самарских археологов за последние пять лет исправлена очень грубая ошибка проф. Н. И. Веселовского, утверждавшего, что кубанская ветвь Сарматской культуры оставлена римскими колонистами.

Дьякова культура, представленная в Средней и Северной России оригинальными коллективными памятниками, в виде городищ и холмищ, в последние годы получила очень тщательное освещение раскопками московских археологов, положительно установивших, что культура получила свое начало ранее IV века до христ. эры и закончила свое существование в начале IV века после христ. эры. С большой подробностью выяснены: 1) формы жилищ носителей этой культуры, имевшие вид землянок; 2) домашний быт населения; 3) его добывающие и обрабатывающие промыслы; 4) черты его религиозного культа и 5) деловые сношения с народами Северного Причерноморья.

Городецкая культура также получила за последние годы хорошее освещение.

Выяснено, что культура была современна с Дьяковой и носители этих двух культур были родственны друг другу, но Городецкая культура занимала более южную область, простиравшуюся от Средней Оки до Нижней Волги. Носители ее жили так же, как и носители Дьяковой культуры, в землянках; их домашний быт, промыслы и деловые сношения с южными причерноморскими народами были схожи. Разница замечалась в чертах религиозных культов и в некоторых технических приемах обрабатывающей промышленности. В 1925 и 1926 годах окские городища Городецкой культуры дали первые монетные находки, определяющие более точно конец существования культуры в начале IV века христ. эры. Монет найдено



три; все они принадлежат Боспорскому царству: одна Саврамату IV и две Рискупориду IV.

Финская культура получила значительное освещение в пределах Владимирской и Саратовской губ. Впервые найдены финские погребения в Вологодской губернии.

Что касается Славяно-русской культуры, то изучению ее посвящены значительные, к сожалению, еще не опубликованные в печати, работы московских археологов, коснувшихся изучения древних славяно-русских городищ и курганов. Изучение первых дало чрезвычайно много любопытных черт быта, экономического и общественного уклада русского населения в до-монгольский период. Исследование курганов Московской губернии привело к совершенно неожиданному открытию, что курганная форма погребения существовала с X по XIX век и, повидимому, кое-где существует еще и в XX веке. Начиная с 1920 года, раскопки курганов стали давать монеты XVIII и XIX века, а потом старообрядческие кресты половины XIX века. Исследование этих совершенно неожиданных явлений и привело к открытию, что в Москве в настоящее время проживающие граждане старообрядческого исповедания еще совсем недавно хоронили своих родственников под курганами. Для этой цели они приобретали глухие лесные участки и там втайне совершали погребения архаической формы.

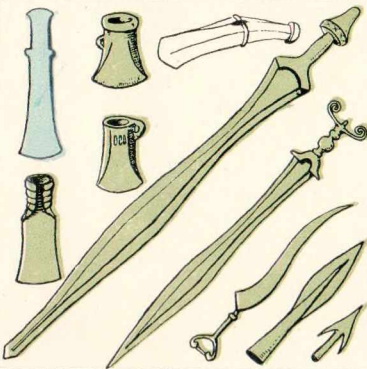
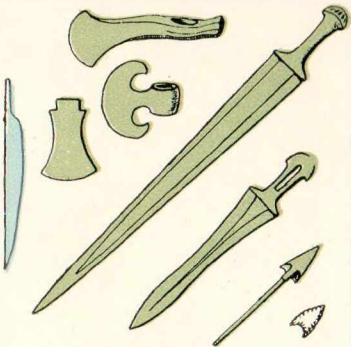

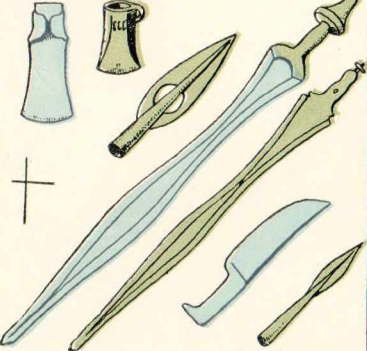
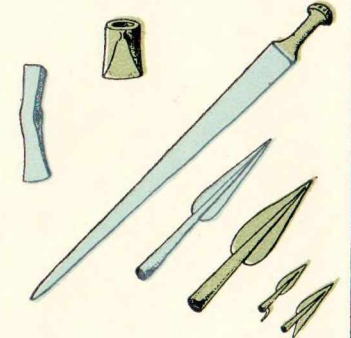
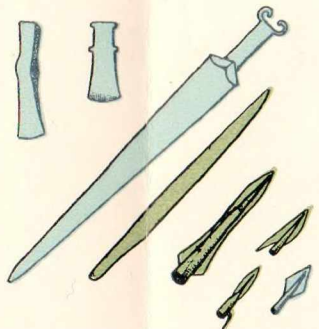

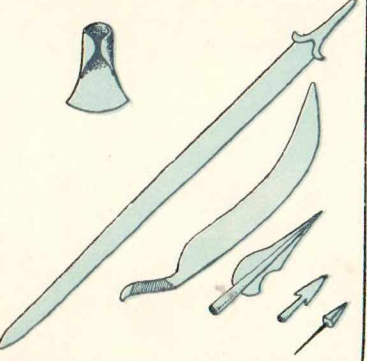
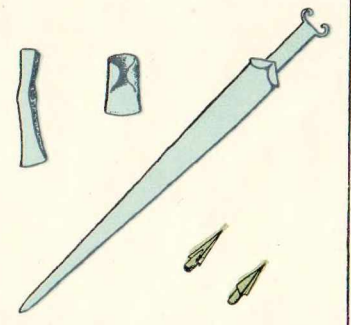
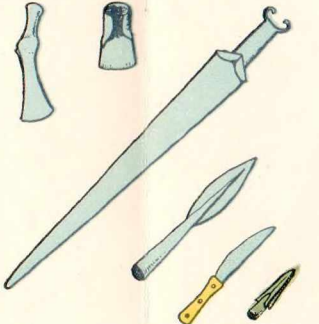

В общем, научно-исследовательские археологические работы, прерванные катастрофическим концом мировой войны и началом Великой революции, к 1927 году не только выравнялись, но в некотором отношении и превзошли работы дореволюционного времени. В 1926 и 1927 годах, как бы завершением археологических десятилетних трудов, явились две археологические конференции (в Керчи и в Херсонесе), которыми было постановлено ходатайствовать об осуществлении I Всесоюзного Археологического Съезда в Москве в 1928 году.

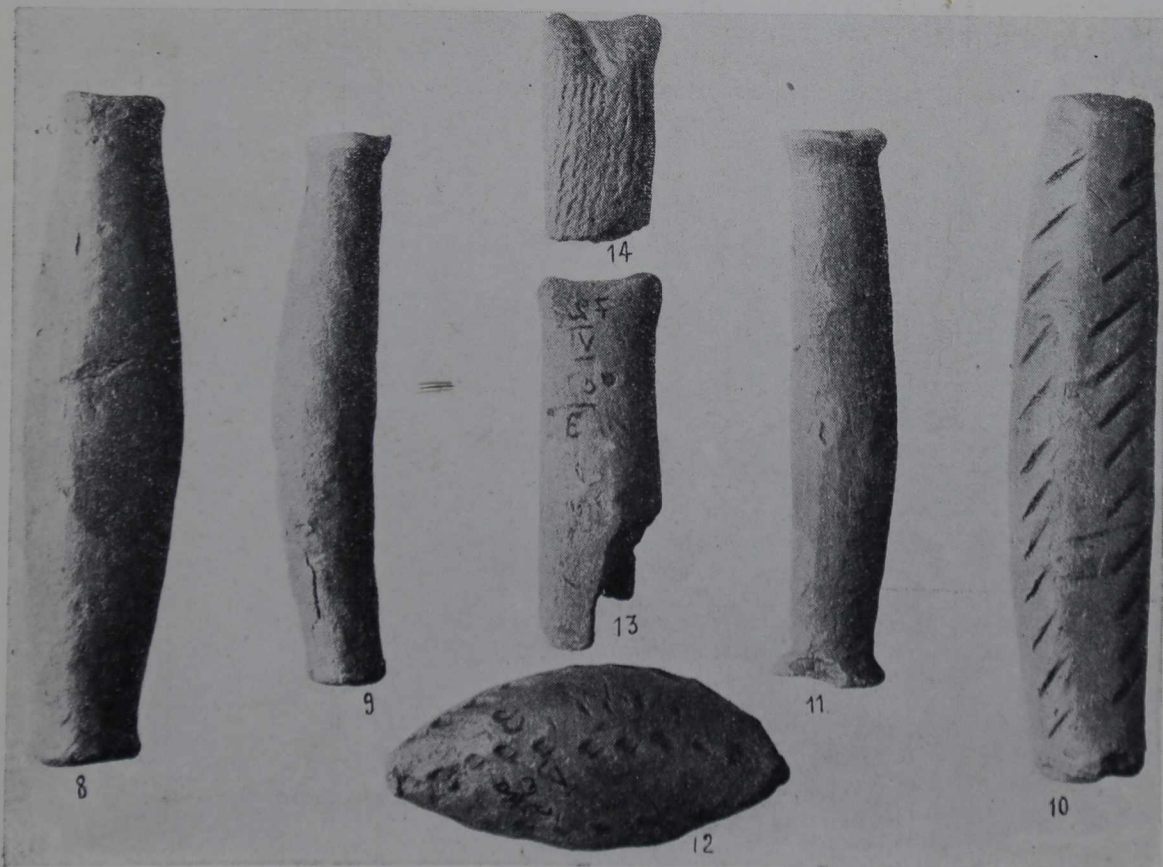
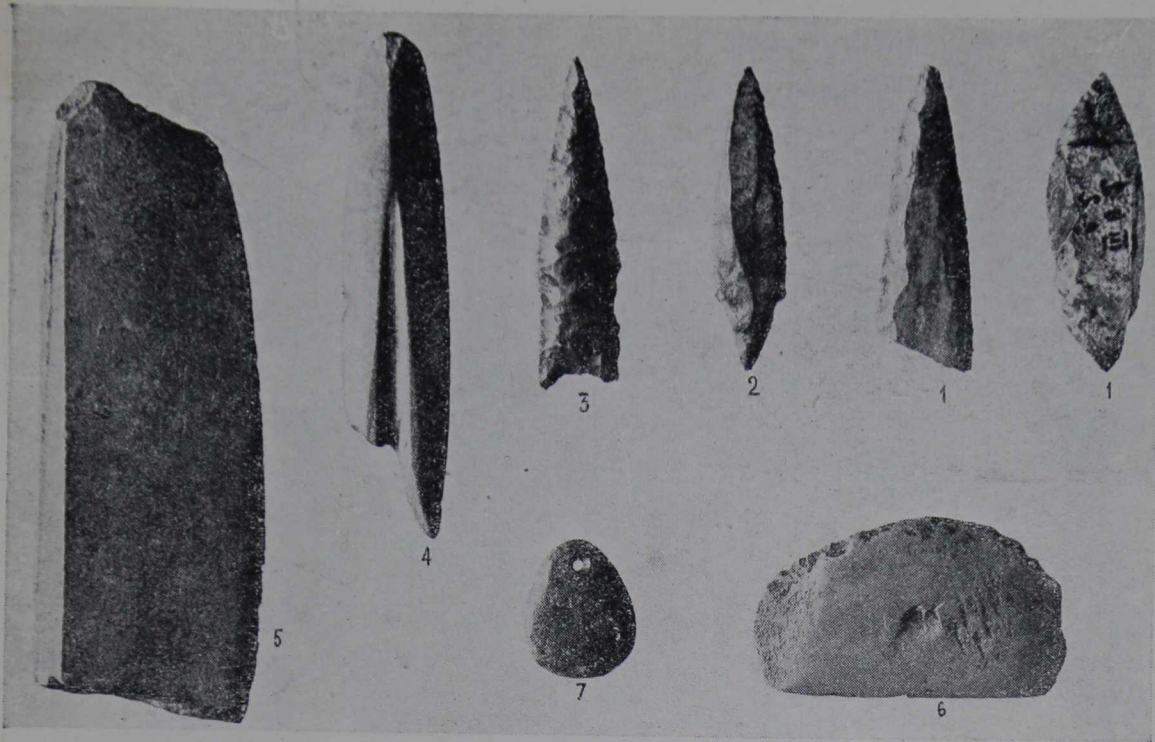
Остается еще сказать об археологических научно-общественных работах. Эти работы выразились: 1) в направлении развития музейного дела, приспособляемого для обслуживания запросов широкой публики и в особенности учащейся молодежи, 2) в направлении развития популярных лекций и бесед на археологические темы и 3) в направлении привлечения учащейся и трудовой молодежи к техническому сотрудничеству в раскопках. Все это местами вызывало такой интерес к познанию трудовой жизни древних народов, какого ранее не бывало. Археологические отделы музеев переполнялись зрителями до крайнего предела. В Государственном Историческом Музее, где археологический отдел наиболее полно обставлен, посетителей стало бывать так много, что мозаичные полы музея, которым, казалось, и века не будет, не выдержали движения посетителей, стерлись и выкрошились, в особенности вдоль витрин с древнейшими перво-

бытными памятниками, обозначив своею чертой пути наибольшего движения зрителей. Кривая посещений Музея ежегодно возвышалась с необыкновенной быстротой. Среди посетителей музеев наблюдались организованные экскурсии учащихся, рабочих и красноармейцев. Крестьяне также посещали музеи охотно. Результатом посещений широкою публикою археологических музеев явилось более внимательное отношение на местах к случайным находкам древних вещей и доставка их в музеи; при чем доставляемые вещи нередко оказывались выдающегося научного значения. Вместе с тем явился интерес к познанию былой жизни предков, и последовали приглашения лекторов со стороны даже крестьянства. Мне лично приходилось иметь такие приглашения, и должен засвидетельствовать, что редко наблюдал такие внимательные аудитории, как в селах. В состав сельских аудиторий обыкновенно входили мужчины, женщины и дети-подростки. В Огубско-заводской волости, Калужской губернии, после лекции сельское общество постановило выдать на производство раскопок известного Огубского городища 200 рублей, а молодежь, в числе 24 человек, бесплатно работала два праздничных дня. Рабочие харьковских заводов ассигновали на археологические работы некоторые процентные отчисления из своих заработков. Школы II ступени в разных городах оказывали большую помощь археологам, образуя партии бесплатных технических рабочих. В этом отношении особенно большие услуги науке оказали некоторые школы Московской, Саратовской, Енисейской (в Красноярске) и Иркутской губерний. Руководители раскопками, со своей стороны, благодарили школы тем, что давали об'яснения и не только участникам раскопок, но и всем другим учащимся. В 1922 г. в с. Филях, близ г. Москвы, двухдневные раскопки курганов были посещены несколькими школами в составе не менее 300 учеников. Для об'яснения им раскопок организовывались из студентов-археологов руководители. Такие явления наблюдались и в других городах и деревнях. Сами студенты-археологи ежегодно образовывали исследовательские партии и под руководством своих профессоров выполняли крупные работы, нередко давали об'яснение значения археологических работ всем гражданам, организующимся в экскурсионные группы, и читали лекции.

Таким образом, в научно-общественном направлении археологические работы дали за время последних 10 лет безусловно хорошие результаты, получив значительную популярность.

Заканчивая на этом наш очень краткий обзор, выражающий несомненные и крупные успехи в развитии археологического знания в СССР, нельзя пройти молчанием и некоторых недостатков в общем ведении дел. Первым и, может-быть, самым большим недостатком служит ограниченность средств, об'ясняемая отвлечением последних на более важные государственные работы. Вторым недостатком является отсутствие общего

ВРЕМЯ	ЗАП. ЕВРОПА.	КАВКАЗ.	СЕВ. ЧЕРНОМОРЬЕ.	СРЕД.
<p>ОТ X до VIII в. до н.э.</p> 				
<p>ОТ VII до IV в. до н.э.</p> 				
<p>ОТ III в. до н.э. нашей эры.</p> 				



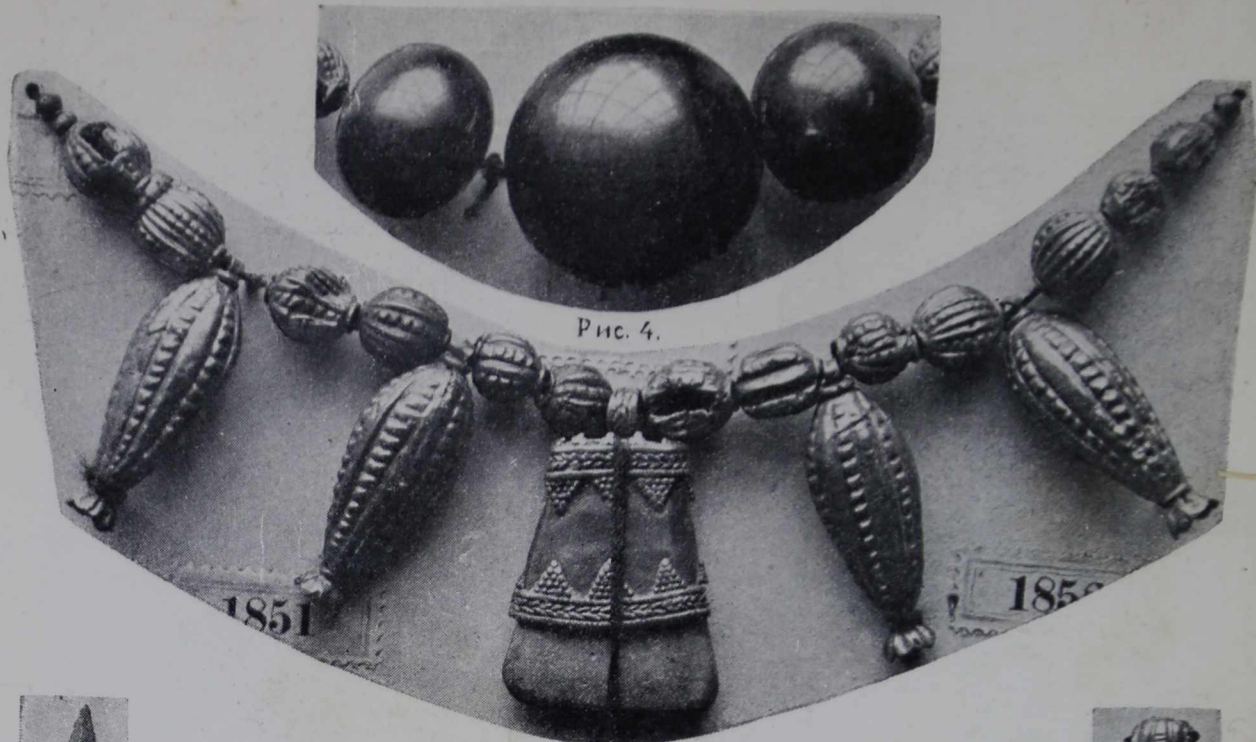


Рис. 4.



Рис. 1.



Рис. 2.

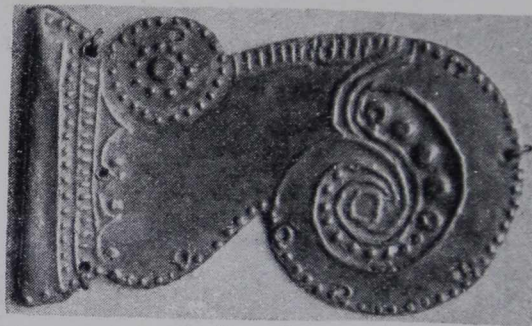


Рис. 5.



Рис. 3.



Рис. 6.



Рис. 9.



Рис. 8.

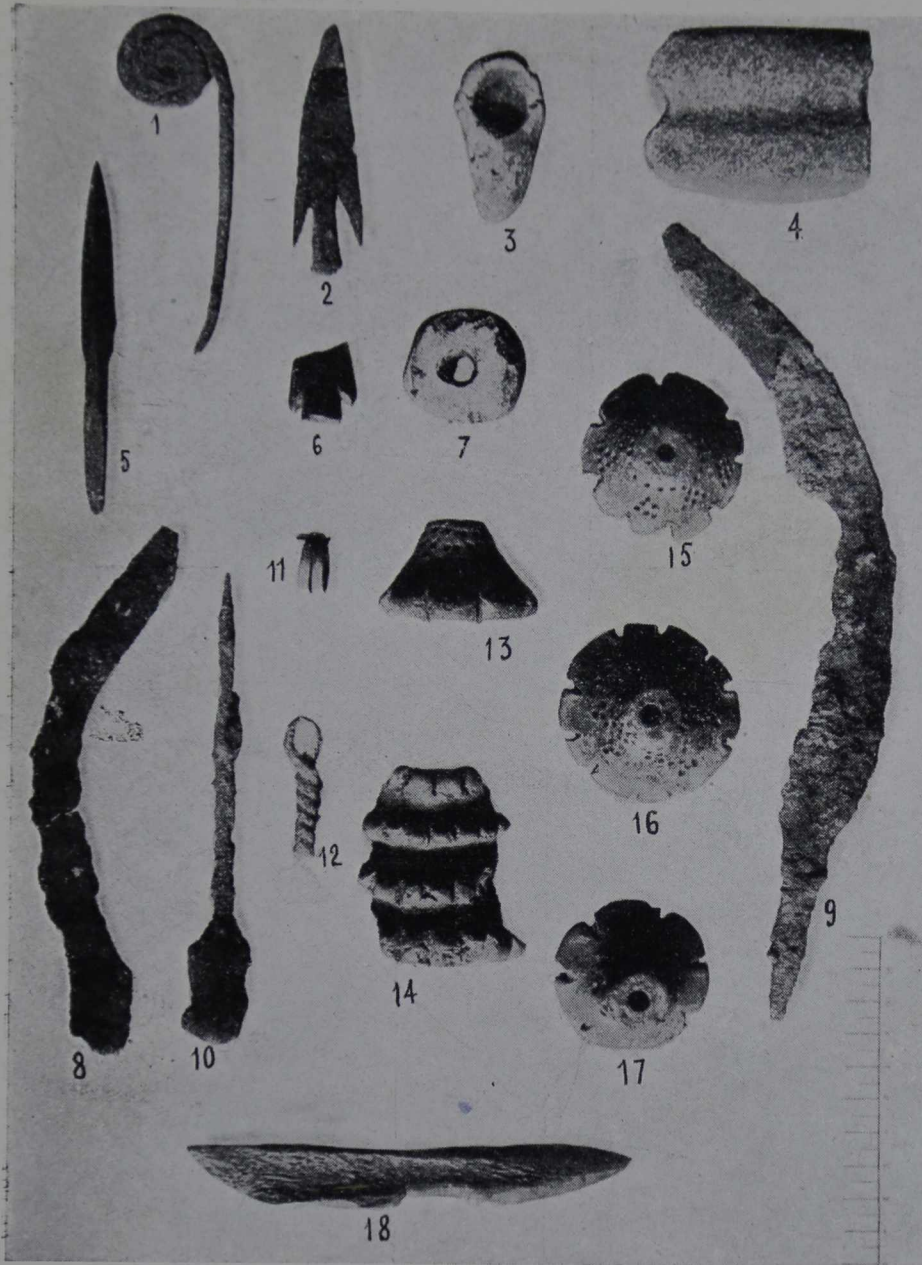


Рис. 19.

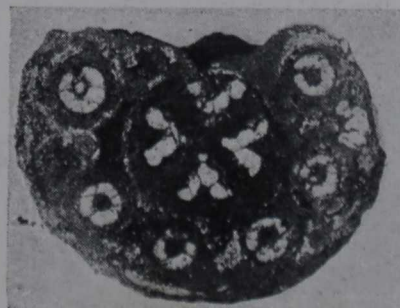


Рис. 20.



Рис. 1.



Рис. 2.



Рис. 3.



Рис. 4.



Рис. 7.



Рис. 5.



Рис. 6.





Рис. 1.



Рис. 2.



Рис. 3.



Рис. 5.

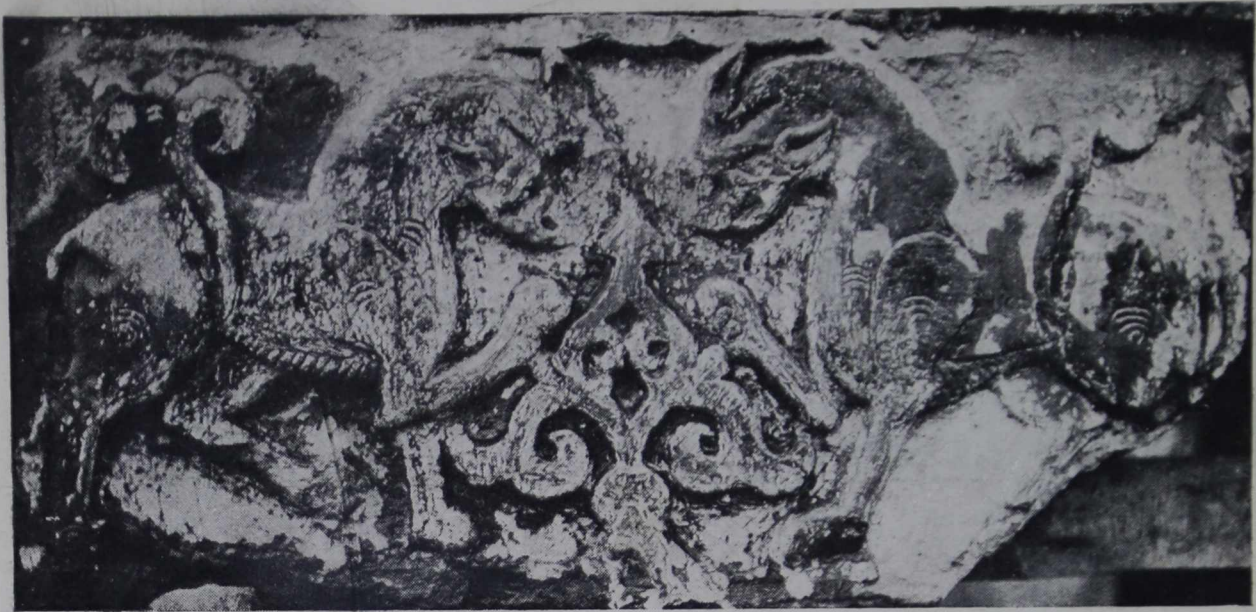


Рис. 6.

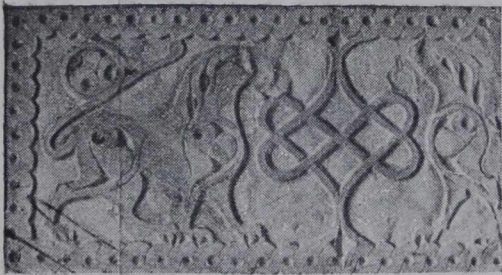


Рис. 7.



Рис. 8.



Рис. 9.

# ТРУДЫ

РОССИЙСКОЙ АССОЦИАЦИИ НАУЧНО-ИССЛЕДОВАТЕЛЬСКИХ ИНСТИТУТОВ ОБЩЕСТВЕННЫХ НАУК

## I. Институт экономики.

1. *Вихляев, П. А.*, проф. — Дифференциация сельскохозяйственных предприятий в условиях мирового сельского хозяйства. Доклады и прения. Москва — 1926 год. Страниц 64. Цена 60 коп.
2. *Каценеленбаум, Э. С.*, проф. — Некоторые проблемы теории кредита. К вопросу о сущности банковского депозита. Доклад и прения. 1926 год. Страниц 102. Цена 75 коп.
3. *Маслов, П. П.*, проф. — Влияние естественных и социальных условий на производительность труда. Доклад и прения. Москва — 1926 год. Страниц 90+4 диаграммы. Цена 75 коп.
4. *Маслов, П. П.*, проф. — Влияние расстояния на распределение производительных сил. Доклад и прения. Москва — 1926 год. Страниц 69+2 диаграммы. Цена 60 коп.
5. Влияние неурожая на народное хозяйство России. Под общей редакцией В. Г. Громова. Часть I. Москва — 1927 год. Страниц 301. Цена 2 р. 75 к.
6. Влияние неурожая на народное хозяйство России. Под общей редакцией В. Г. Громова. Часть II. Москва — 1927 год. Страниц 200. Цена 1 р. 80 к.
7. *Кондратьев, Н. Д.*, и *Опарин, Д. И.* — Большие циклы конъюнктуры. Москва — 1928 г. Стр. 228. Цена 2 р. 50 к.

## II. Институт советского права.

8. *Дурденевский, В. Н.* — Равноправие языков в советском строе. Москва — 1928 г. Стр. 244. Цена 2 р. 25 к.

## III. Институт истории.

9. *Преображенский, П. Ф.*, проф. — Тертуллиан и Рим. Опыт по истории первого христианства и раннехристианской церкви. Москва — 1926 год. Страниц 204. Цена 2 руб. 50 коп.
10. *Веселовский, С. Б.*, проф. — К вопросу о происхождении вотчинного режима. Москва — 1926 г. Страниц 128. Цена 90 коп.
11. Сборник статей. Выпуск I. Памяти Александра Николаевича Савина. 1873—1923. Москва — 1926 год. Страниц 540. Цена 3 руб. 75 коп.
12. Ученые записки. Том II. Москва — 1927 год. Страниц 338. Цена 3 руб. 50 коп.

## IV. Институт археологии и искусствознания.

13. Древний мир. Выпуск I. Москва — 1924 год. Страниц 54.
14. *Некрасов, А. И.* — Забытая подмосковная. 1925 год.
15. Труды Отделения Искусствознания. Выпуск I. Москва — 1926 год. Страниц 98+XII таблиц. Цена 1 руб. 60 коп.
16. Труды Отделения Археологии. Выпуск I. Москва — 1926 год. Страниц 98+X таблиц. Цена 1 руб. 60 коп.
17. Труды Социологической Секции. Выпуск I. Москва — 1927 год. Страниц 149. Цена 1 руб. 80 коп.

## V. Институт языка и литературы.

18. Ученые записки. Т. I. Лингвистическая Секция. Москва — 1927 г. Стр. 134. Цена 2 р. 60 к.

## VI. Институт психологии.

19. *Беллев-Башкиров, Б. В.* — Статистический метод в психологии и педологии. Москва — 1928 г. Стр. 75. Цена 1 руб.
20. Детская речь. Сборник статей. Москва — 1928 г. Стр. 164. Цена 1 р. 50 к.

Цена 2 руб. 90 коп.

Р



---

СКЛАД ИЗДАНИЯ  
ИЗДАТЕЛЬСТВО  
«РАБОТНИК ПРОСВЕЩЕНИЯ»  
МОСКВА 19, ВОЗДВИЖЕНКА, 10