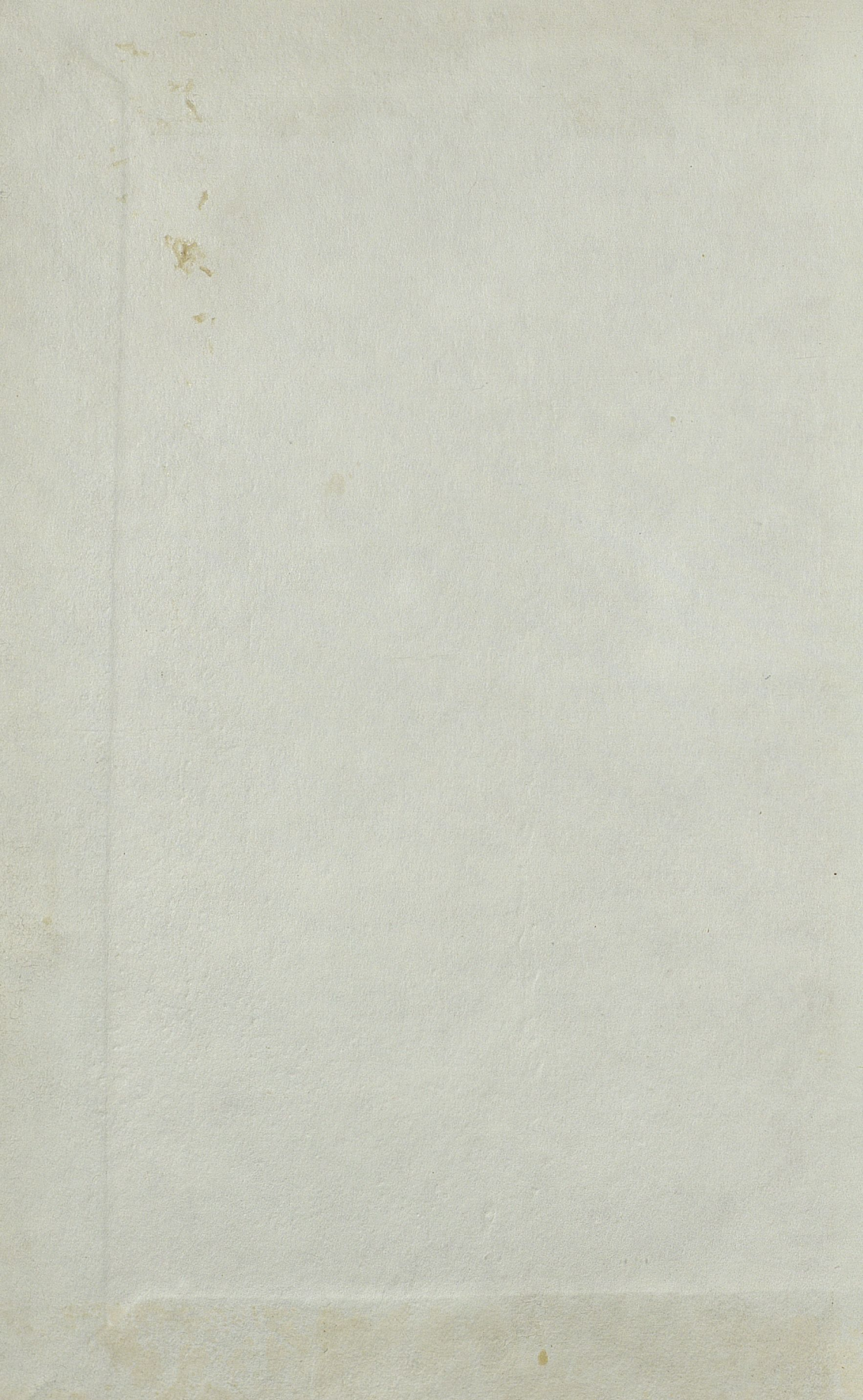
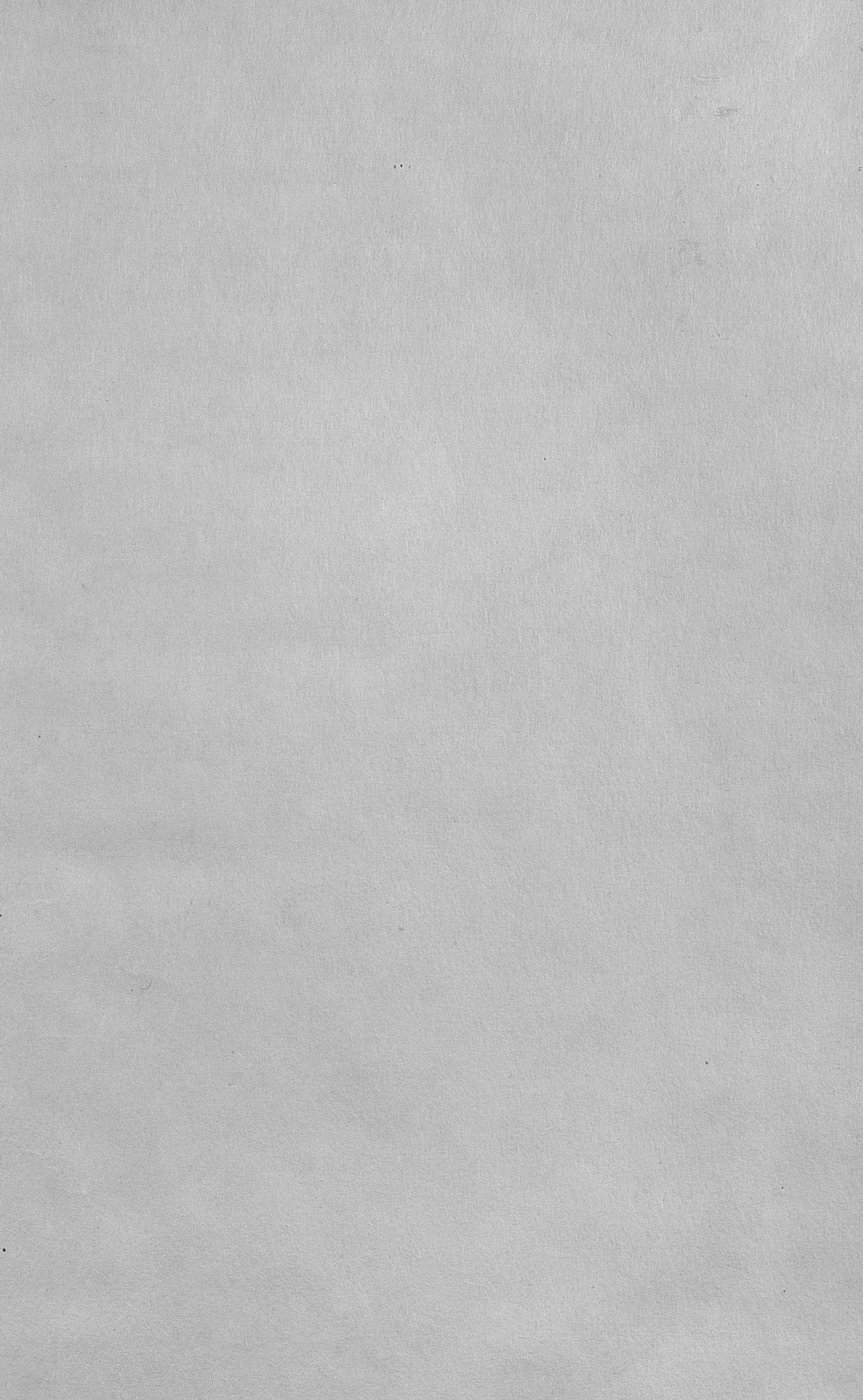
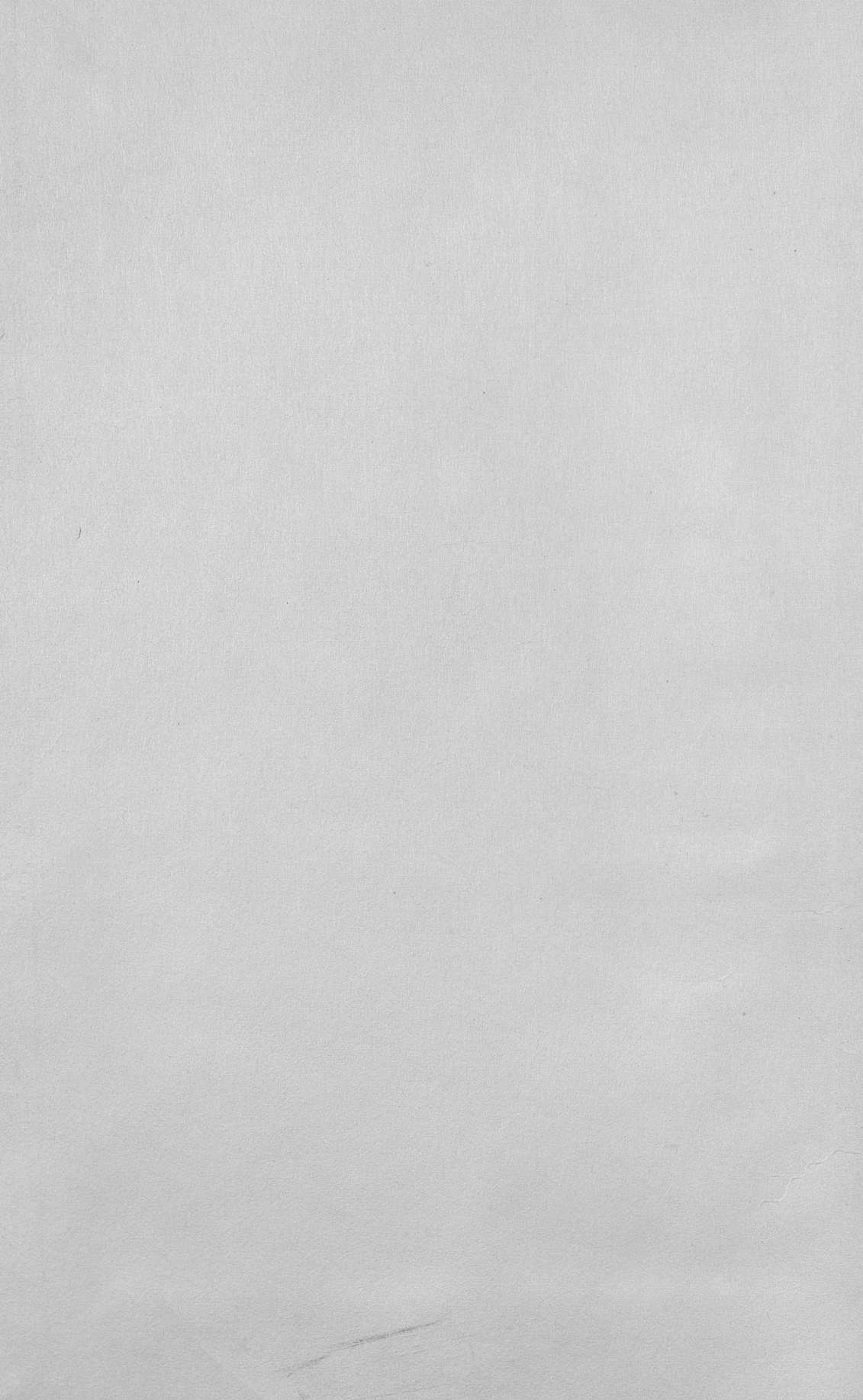


E66-
802

N2







Е66
802

КАЯ АКАДЕМІЯ НАУКЪ.

ТРУДЫ КОМИССИИ ПО ИЗУЧЕНІЮ
ПЛЕМЕННОГО СОСТАВА НАСЕЛЕНІЯ РОССИИ

2.

ЭТНОГРАФИЧЕСКАЯ КАРТА
БѢЛОРУССКАГО ПЛЕМЕНИ.

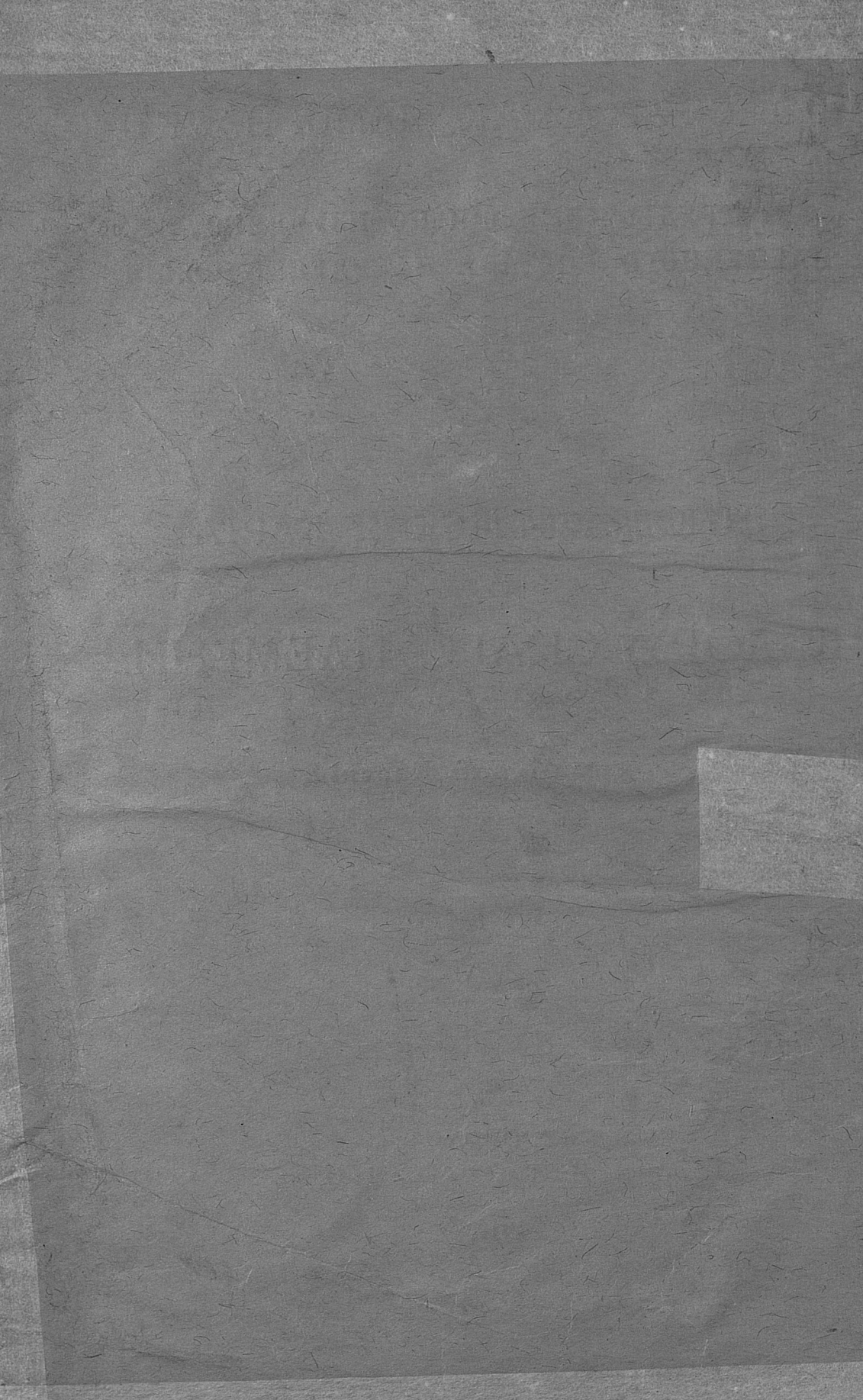
Составилъ Е. Ѳ. Карскій.

ПЕТРОГРАДЪ.

Типографія Россійской Академіи Наукъ.

Вас. Остр., 2 лин., № 12.

1917.



Е66 801

РОССІЙСКАЯ АКАДЕМІЯ НАУКЪ.

ТРУДЫ КОМИССИИ ПО ИЗУЧЕНІЮ
ПЛЕМЕННОГО СОСТАВА НАСЕЛЕНІЯ РОССІИ

2.

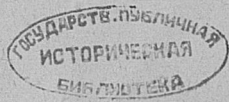
ЭТНОГРАФИЧЕСКАЯ КАРТА
X
БѢЛОРУССКАГО ПЛЕМЕНИ.

Составилъ **Г. О. Карскій.**

ПЕТРОГРАДЪ.
Типографія Россійской Академіи Наукъ.

Вас. Остр., 9 лин., № 12.

1917.



523523 м ✓

Напечатано по распоряженію Россійской Академіи Наукъ.
Декабрь 1917 г.

Непремѣнный Секретарь академикъ С. Ольденбургъ.

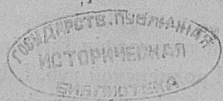
СОДЕРЖАНІЕ.

	стр.
Предисловіе	V
Основы для опредѣленія этнографическихъ границъ	1
Границы бѣлорускаго племени и языка по губерніямъ:	
Витебской	2
Курляндской	4
Ковенской	5
Виленской	6
Сувалкской	9
Гродненской	10
Минской	14
Могилевской	—
Черниговской	16
Орловской	17
Калужской	20
Смоленской	21
Тверской	22
Псковской	23
Отдѣльные бѣлорусскія поселенія въ другихъ мѣстахъ	—
Статистическіе итоги :	
а) общее количество бѣлорусовъ и „поляковъ“ въ 1897 и 1917 г.	25
б) составъ бѣлорусовъ по вѣроисповѣданіямъ	27
Изъ литературы предмета	29
Этнографическая карта бѣлорусской территоріи.	

- Каминскій, В. А. Бѣлорусы Ново-александровскаго уѣзда Ковенской губ. въ ихъ пѣсняхъ, обрядахъ и обычаяхъ. Воронежъ. 1910. (Изъ „Филолог. Зап.“).
- Карамзинъ. Исторія Государства Россійскаго. I—XII. Спб. 1818—1829.
- Карауловъ, М. Говор палѣхъ Жиздринскаго уѣзда Калужской губ. (Р. Ф. В., XLIII).
- Карскій, Е. Ф. Бѣлорусскія пѣсни д. Новоселокъ-Затрокскихъ Вилен. г. Трок. у. (Р. Ф. В., XXI).
- Его же. Бѣлорусы. Т. I. Варшава. 1903; т. II, вып. 3. Варшава. 1912. Тутъ дана и подробная библиографія съ отзывами о цѣнности тѣхъ или другихъ изданій.
- Его же. Матеріалы для изученія сѣверно-малорусскихъ говоровъ, а также переходныхъ отъ бѣлорусскихъ къ малорусскимъ. Спб. 1903.
- Его же. О разграниченіи русскихъ нарѣчій (Труды XII Археол. Съѣзда).
- Его же. Отчетъ о поѣздкѣ въ Бѣлоруссію въ теченіе лѣтнихъ мѣсяцевъ 1903 г. (Извѣстія Русск. Геогр. Общ., XLI, вып. 4).
- Кёппенъ, П. „Свѣдѣнія о русскихъ нарѣчійхъ“. Матеріалы, больше рукописныя, для этнографической карты Россіи. Тутъ отвѣты настоятелей церквей разныхъ исповѣданій еще 1827 г. изъ губерній Виленской, Ковенской, Курляндской и Минской. Матеріалы описаны собирателемъ въ письмѣ къ Кунику 1861 г. (Ср. Bulletin de l'Académie impériale des sciences de St.-Petersbourg, т. III, 1861, стр. 506—511).
- Его же. Этнографическая карта Европейской Россіи. Спб. 1851.
- Его же. Объ этнографической картѣ Европейской Россіи. 2 изд. Спб. 1853.
- Киркоръ, А. Этнографическій взглядъ на Виленскую губернію (III вып. Этнографич. Сборника, 1858).
- Его же. Народности Литовскаго Полѣсья и ихъ жизнь (Живоп. Россія, III).
- Ковалевскій, М. Экономическій строй Россіи. Спб. 1900.
- „Ковенскія Губ. Вѣдомости“ 1890, № 31. Прибавленіе.
- Колосовъ, М. Обзоръ звуковыхъ и формальныхъ особенностей русскаго народнаго языка. Варшава. 1878.
- Корева, А. Виленская губ. Спб. 1861. См. „Матеріалы“.
- Косичъ, М. Н. Литвины Бѣлоруссы Черниговской губ., ихъ бытъ и пѣсни. Спб. 1902 (изъ „Жив. Стар.“ 1901, II—IV).
- Кояловичъ, М. О. О разселеніи племенъ Западной Россіи (Русск. Инвалидъ, 1863, № 114, День, 1863, № 20).
- Его же. Взглядъ г. Эркерта на Западную Россію (Русск. Инвалидъ, 1864, № 174).
- Его же. Объ этнографическомъ атласѣ Западныхъ губерній (Русск. Инвалидъ, 1863, № 268).
- Его же. Объ этнографической границѣ между Россіей и Польшей (Русск. Инвал., 1864, № 78, Спбургскія Вѣдом., 1864, № 77).
- Куршатъ, Ф. Grammatik d. litauischen Sprache. Halle. 1876.
- Linksch, Erich. Litauen und die Litauer. Einführende Betrachtungen. Stuttgart. 1917.
- Ляпуновъ, Б. М. Нѣсколько словъ о говорахъ Лукояновскаго уѣзда Нижегородской губ. Спб. 1894 (изъ „Жив. Ст.“).
- Максимовъ, С. Бѣлорусская Смоленщина съ сосѣдями (Живоп. Россія, III).

- Его же. Обитель и житель (Древняя и Новая Россія, 1876, № 8).
- Матеріалы для географіи и статистики Россіи, собранные офицерами Генеральнаго Штаба (Спб., 1861—1865): Бобровскій. Гродненская губ.; Домонтовичъ. Черниговская губ.; Зеленскій. Минская губ.; Корева. Виленская губ.; Орановскій. Курляндская губ.; Попроцкій. Калужская губ.; Цебриковъ. Смоленская губ.
- Московская Діалектологическая Комиссія. Опытъ діалектологической карты русскаго языка въ Европѣ. Москва. 1915 (изъ Р. Ф. В., LXXIV).
- Никольскій, А. А. Народные говоры Жиздринскаго уѣзда Калужской губ. (Р. Ф. В., XLVI и др.).
- Орановскій. Курляндская губ. Спб. 1862. См. „Матеріалы“.
- Пассекъ, Вад. Очерки Россіи. М. 1838—42.
- Первая всеобщая перепись населенія Россійской Имперіи 1897 г. Изданіе Центрального Статистическаго Комитета Министерства Внутреннихъ Дѣлъ, подъ редакціей Н. А. Тройницкаго. IV. Виленская губ. Тетрадь 1. Спб. 1900, тетр. 2. Спб. 1901, тетр. 3. Спб. 1903; V. Витебская губ. Тетр. 1. Спб. 1899, тетр. 2. Спб. 1901, тетр. 3. Спб. 1903; XI. Гродненская губ. Спб. 1903; XV. Калужская губ. Тетр. 1. Спб. 1901, тетр. 2. Спб. 1903; XVII. Ковенская губ. Спб. 1903; XIX. Курляндская губ. Спб. 1905; XX. Минская губ. Спб. 1904; XXIII. Могилевская губ. Спб. 1903; XXIX. Орловская губ. Спб. 1903; XXXIV. Псковская губ. Тетр. 1. Спб. 1902, тетр. 2. Спб. 1903; XL. Смоленская губ. Спб. 1903; XLIII. Тверская губ. Спб. 1904; XLVIII. Черниговская губ. Спб. 1905; LIX. Сувалкская губ. Спб. 1904.
- Мара rozszedlenia ludności polskiej w granicach etnograficznych i na najbliższych kresach. Nakładem Polskiego Zjednoczenia Postępowego (Варшава. 1915).
- Покровскій, В. Историко-статистическое описаніе Тверской губ. I. Тверь. 1879.
- Попроцкій, М. Калужская губ. Спб. 1864. См. „Матеріалы“ . . .
- Преображенскій, В. Описаніе Тверской губ. въ сельско-хозяйственномъ отношеніи. Спб. 1854.
- Риттихъ, А. Ф. Этнографическая карта Европейской Россіи. Спб. 1875.
- Его же. Этнографическая карта славянскаго міра. „Славянскій міръ“. Варшава. 1885.
- Его же. Атласъ народонаселенія Западно-русскаго края по исповѣданіямъ. Спб. 1864.
- Его же. Приложеніе къ матеріаламъ для этнографіи Царства Польскаго. Губерніи Люблинская и Августовская. Спб. 1864.
- Романовъ, Е. Р. Бѣлорусскій сборникъ. Вып. I—IX. Кіевъ. Витебскъ. Могилевъ. Вильна. 1886—1912.
- Его же. Матеріалы по исторической топографіи Витебской губ. Могилевъ. 1898.
- Его же. Матеріалы по этнографіи Гродненской губ. I. Вильна. 1911.
- Rozwadowski, J. objaśnienia do mapy języka litewskiego w gubernii Wileńskiej (Materiały i prace komisji językowej Akademii umiejętności w Krakowie, T. I. 1901).
- Его же. Мапа językowego obszaru litewskiego. Polska i Litwa w dziejowym stosunku. Warszawa. 1914.

- Семеновъ, П. Географическо-статистическій словарь Россійской Имперіи, т. II. Спб. 1865.
- Сементовскій, П. Этнографическій обзоръ Витебской губ. (Вит. Губ. Вѣд. 1872, №№ 24—35 и 41).
- Silin, M. Latweešchu arđihwotas semes karte pehz wisjaunakeem karschu materialeem. Riga. 1901.
- Его же. Latwijas Latweešchu semes karte. Riga. 1911.
- Соболевскій, А. И. Опытъ русской діалектологіи. Спб. 1897.
- Списокъ населенныхъ мѣстъ по свѣдѣніямъ 1859 г. Смоленская губ. Спб. 1868; Черниговская губ. Спб. 1866;— по свѣдѣніямъ 1862 г. Курская губ. Спб. 1868;— по свѣдѣніямъ 1864 г. Харьковская губ. Спб. 1869.
- „Сѣверная почта“, 1863, № 14, стр. 54, 5 столб.
- Thugutt, Stanisław. Polska i Polacy. Warszawa. 1914. Изъ „Kalendarza Ungra“.
- 2-е издание, uzupełnione z mapą. W. 1915.
- Federowski, M. Lud białoruski na Rusi litewskiej. W Krakowie. I. 1897.
- Флоринскій, Т. Д. Славянское племя. Кіевъ. 1907. Съ двумя этнограф. картами.
- Его же. Этнографическая карта Западнаго Славянства и Западной Руси. Кіевъ. 1911.
- Цебриковъ, М. Смоленская губ. Спб. 1862. См. „Матеріалы“...
- Чубинскій, П. Труды этнографическо-статистической экспедиціи въ Западно-русскій край, т. VII. Спб. 1872.
- Czyński, E. Etnograficzno-statystyczny zarys liczebności i rozszedlenia ludności polskiej. Warszawa. 1909.
- Шахматовъ, А. А. Звуковыя особенности Ельнинскихъ и Мосальскихъ говоровъ (Р. Ф. В., XXXVI).
- Его же. Къ вопросу объ образованіи русскихъ нарѣчій и русскихъ народностей (Ж. М. Н. П. 1899, апр.).
- Шейнъ, П. В. Матеріалы для изученія быта и языка русскаго населенія Сѣверо-зап. края. Тт. I—III. Спб. 1887—1902.
- Эркертъ. Взглядъ на исторію и этнографію западныхъ губерній Россіи. Спб. 1864. Съ атласомъ. То же на французскомъ языкѣ: Atlas ethnographique des provinces, habitées en totalités ou en partie par les Polonais. Спб. 1863.
- Jankowski, Czesław. Polska Etnograficzna. Warszawa. 1914.



40° Долгота отъ 1^{го} меридіана

42°

44°

46°

ЭТНОГРАФИЧЕСКАЯ КАРТА БѢЛОРУССКАГО ПЛЕМНИ.

Составлена въ 1917 году.

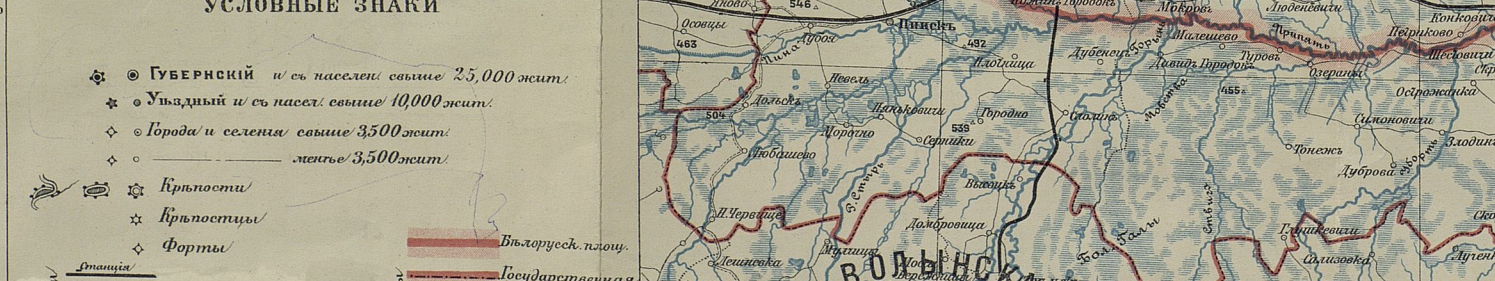
Масштабъ 40 верстъ въ дюймѣ

42 40 38 36 34 32 30 28 26 24 22 20 18 16 14 12 10 8 6 4 2 0 2 4 6 8 10 12 14 16 18 20 22 24 26 28 30 32 34 36 38 40 42 44 46 48 50 52 54 56 58 60 62 64 66 68 70 72 74 76 78 80 82 84 86 88 90 92 94 96 98 100 102 104 106 108 110 112 114 116 118 120 122 124 126 128 130 132 134 136 138 140 142 144 146 148 150 152 154 156 158 160 162 164 166 168 170 172 174 176 178 180 182 184 186 188 190 192 194 196 198 200 202 204 206 208 210 212 214 216 218 220 222 224 226 228 230 232 234 236 238 240 242 244 246 248 250 252 254 256 258 260 262 264 266 268 270 272 274 276 278 280 282 284 286 288 290 292 294 296 298 300 302 304 306 308 310 312 314 316 318 320 322 324 326 328 330 332 334 336 338 340 342 344 346 348 350 352 354 356 358 360 362 364 366 368 370 372 374 376 378 380 382 384 386 388 390 392 394 396 398 400 402 404 406 408 410 412 414 416 418 420 422 424 426 428 430 432 434 436 438 440 442 444 446 448 450 452 454 456 458 460 462 464 466 468 470 472 474 476 478 480 482 484 486 488 490 492 494 496 498 500 502 504 506 508 510 512 514 516 518 520 522 524 526 528 530 532 534 536 538 540 542 544 546 548 550 552 554 556 558 560 562 564 566 568 570 572 574 576 578 580 582 584 586 588 590 592 594 596 598 600 602 604 606 608 610 612 614 616 618 620 622 624 626 628 630 632 634 636 638 640 642 644 646 648 650 652 654 656 658 660 662 664 666 668 670 672 674 676 678 680 682 684 686 688 690 692 694 696 698 700 702 704 706 708 710 712 714 716 718 720 722 724 726 728 730 732 734 736 738 740 742 744 746 748 750 752 754 756 758 760 762 764 766 768 770 772 774 776 778 780 782 784 786 788 790 792 794 796 798 800 802 804 806 808 810 812 814 816 818 820 822 824 826 828 830 832 834 836 838 840 842 844 846 848 850 852 854 856 858 860 862 864 866 868 870 872 874 876 878 880 882 884 886 888 890 892 894 896 898 900 902 904 906 908 910 912 914 916 918 920 922 924 926 928 930 932 934 936 938 940 942 944 946 948 950 952 954 956 958 960 962 964 966 968 970 972 974 976 978 980 982 984 986 988 990 992 994 996 998 1000



УСЛОВНЫЕ ЗНАКИ

- ⊙ Губернскій и съ населеніи свыше 25,000 жит.
- ⊛ Уездный и съ населеніи свыше 10,000 жит.
- ⊠ Города и селенія свыше 3,500 жит.
- ⊡ ————— менше 3,500 жит.
- ⊞ Крѣпости
- ⊟ Крѣпости
- ⊠ Форти
- Белорусск. плоч.
- Государственная





**Труды Комиссии по изучению племенного состава
населения России.**

- № 1. Инструкция къ составленію племенныхъ картъ населенія
Россіи. 1917. Цѣна 30 коп.
№ 2. **Е. О. Карскій.** Этнографическая карта бѣлорусскаго пле-
мени. 1917. Цѣна 1 рубль.

**Извѣстія Комиссии по изучению племенного состава
населения России.**

- № 1. Объ учрежденіи Комиссии по изученію племенного со-
става населенія Россіи 1917. Цѣна 20 коп.

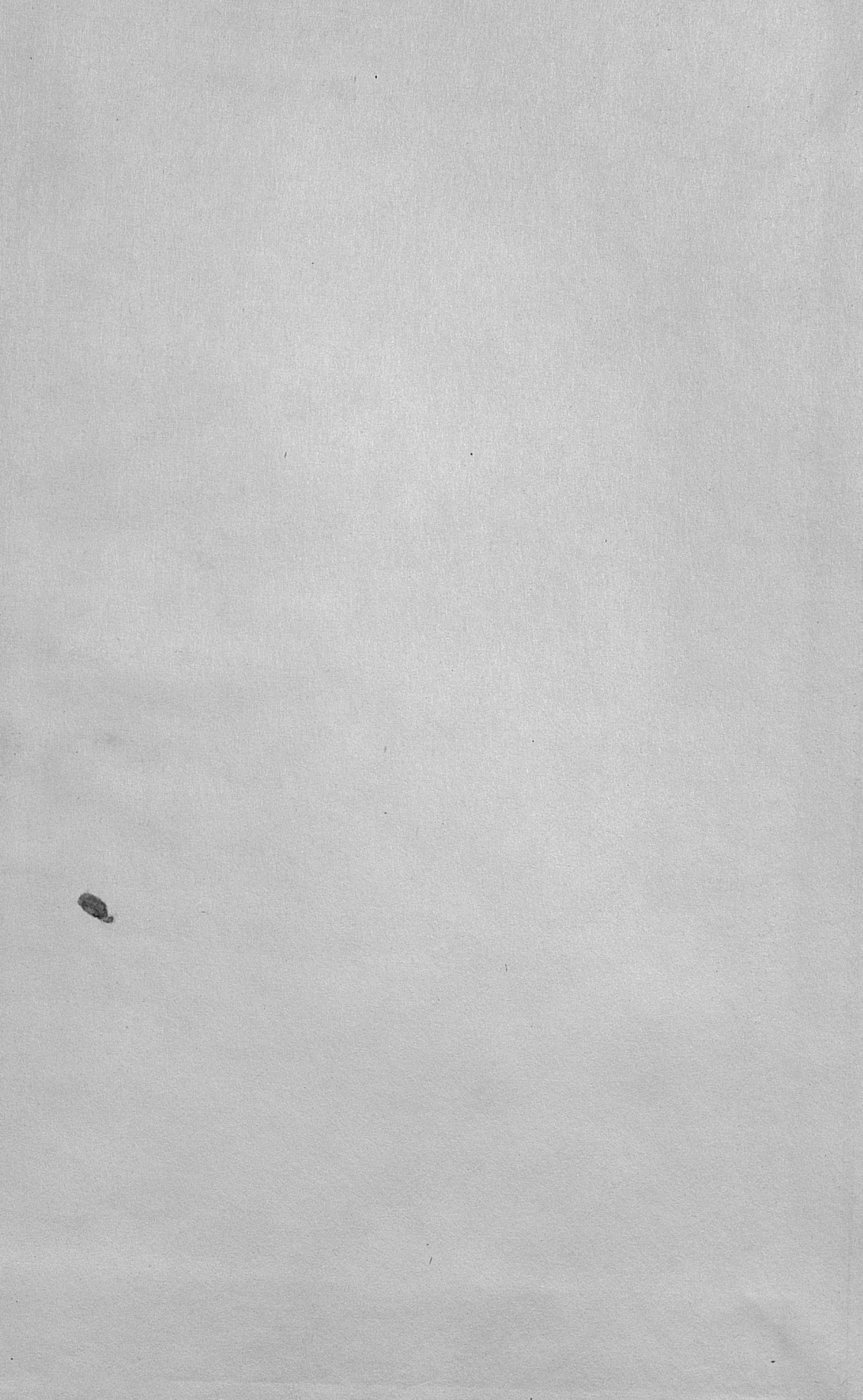
Цѣна 1 руб.; Prix 1 rbl.

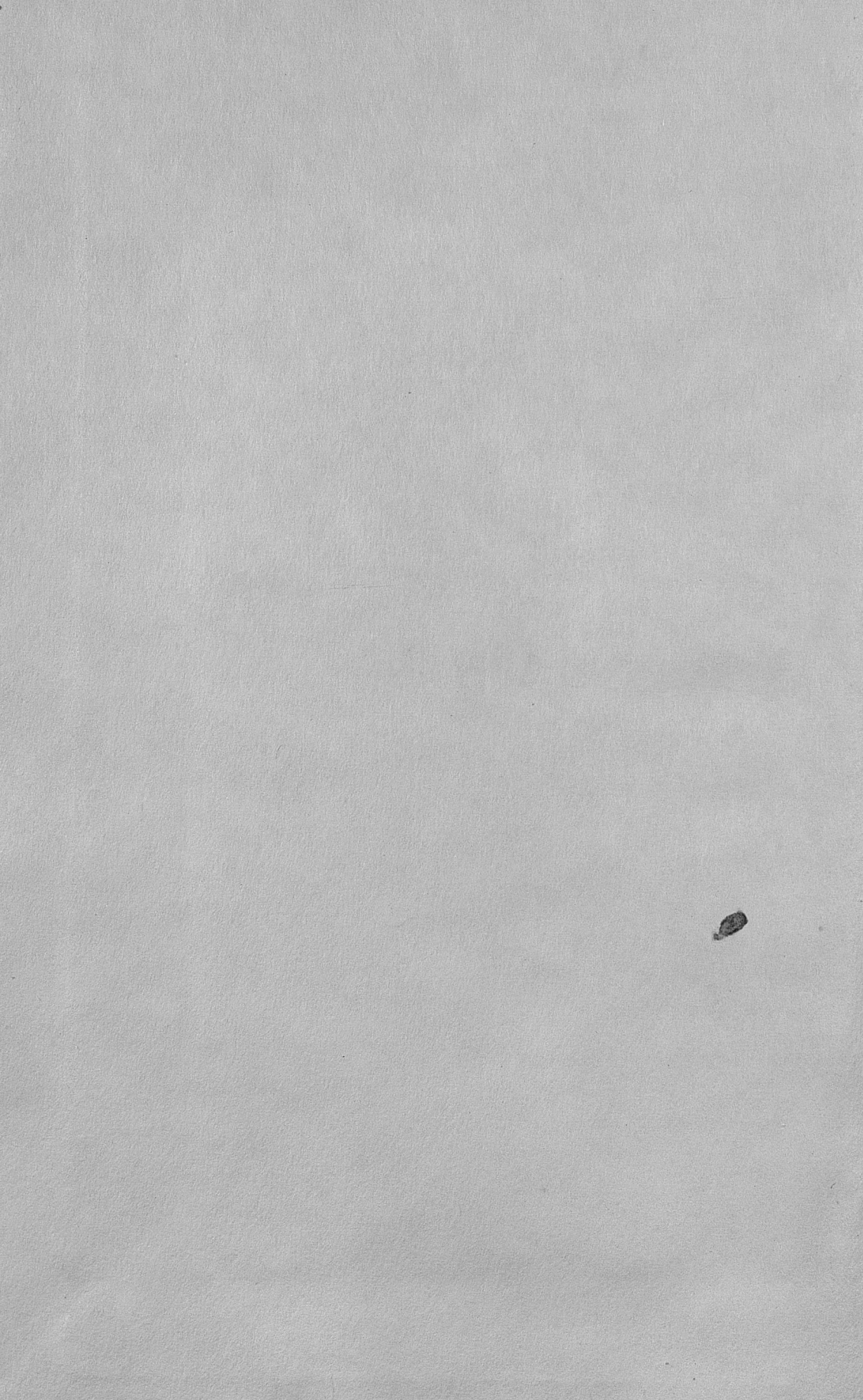
Продается въ Книжномъ Складѣ Россійской Академіи Наукъ и у ея
комиссіонеровъ:

И. И. Глазунова и **К. Л. Риккера** въ Петроградѣ, **Н. П. Карбасникова** въ Петроградѣ и
Москвѣ, **Н. Я. Оглоблина** въ Петроградѣ и Кіевѣ, **Люзакъ и Комп.** въ Лондонѣ.

Commissionaires de l'Académie des Sciences de Russie.

J. Glazunov et **C. Ricker** à Petrograd, **N. Karbasnikov** à Petrograd et Moscou, **N. Ogloblin**
à Petrograd et Kiev, **Luzac & Cie** à Londres.





КОПИРОВАНИЕ

18. 11. 04.

