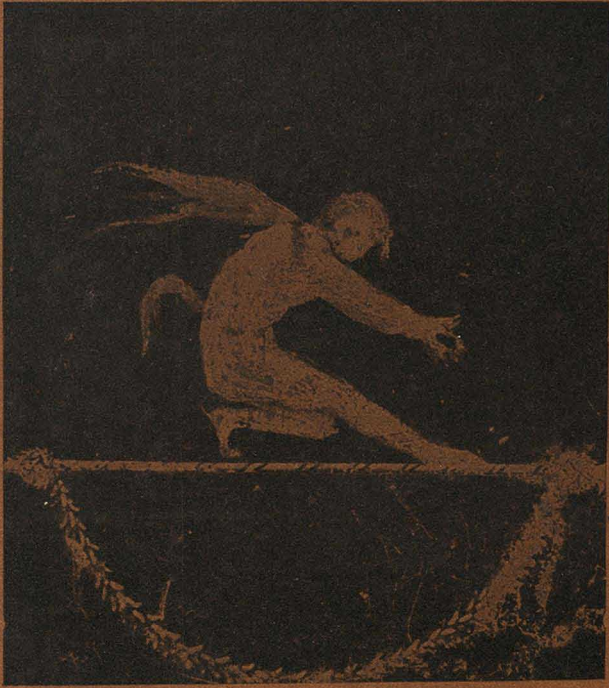


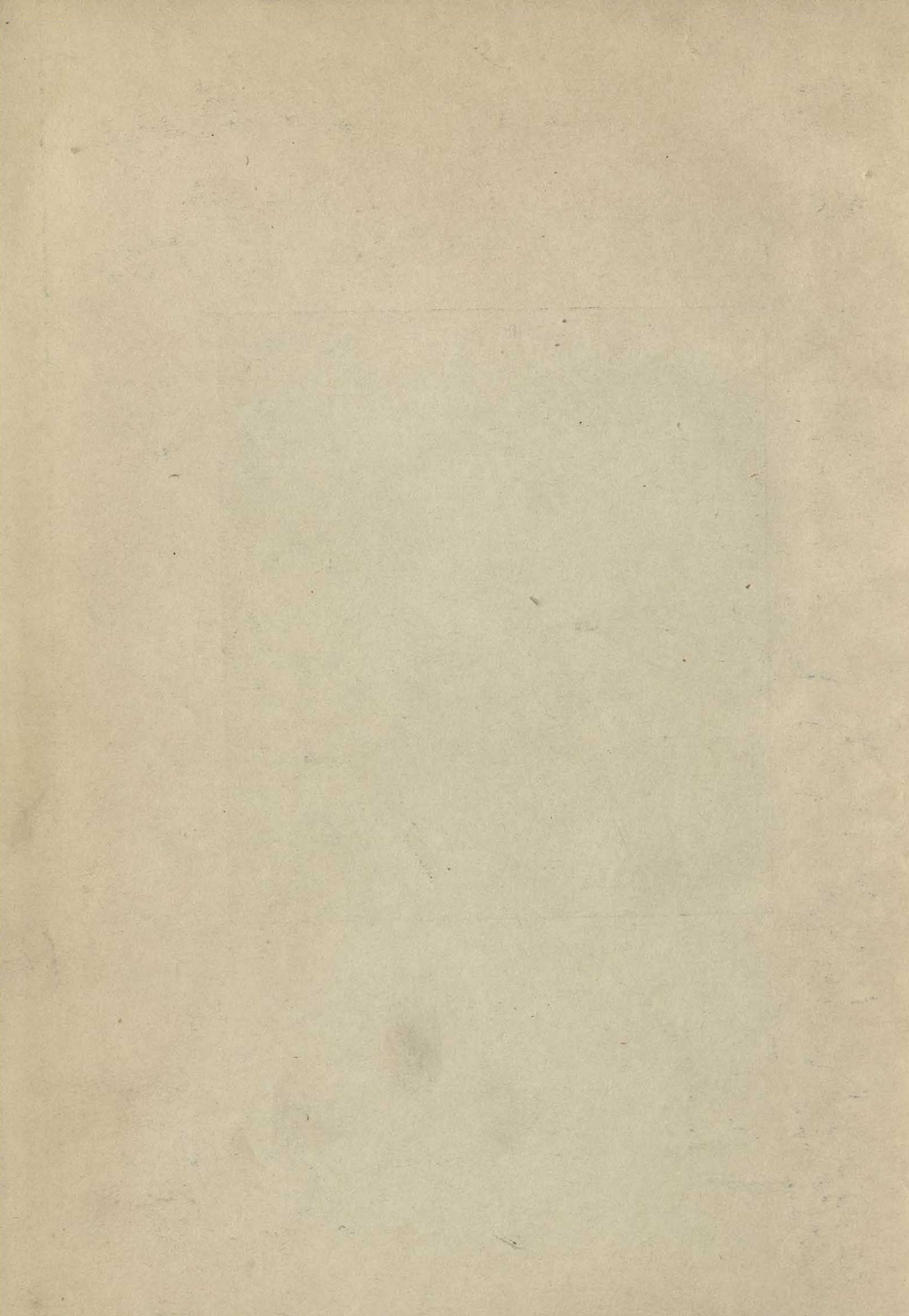
7 36
7 174

• ГАНС ШМИД •
ТЕХНИКА
АНТИЧНОЙ
ФРЕСКИ И
ЭНКАУСТИКИ

Z 36
Z 174





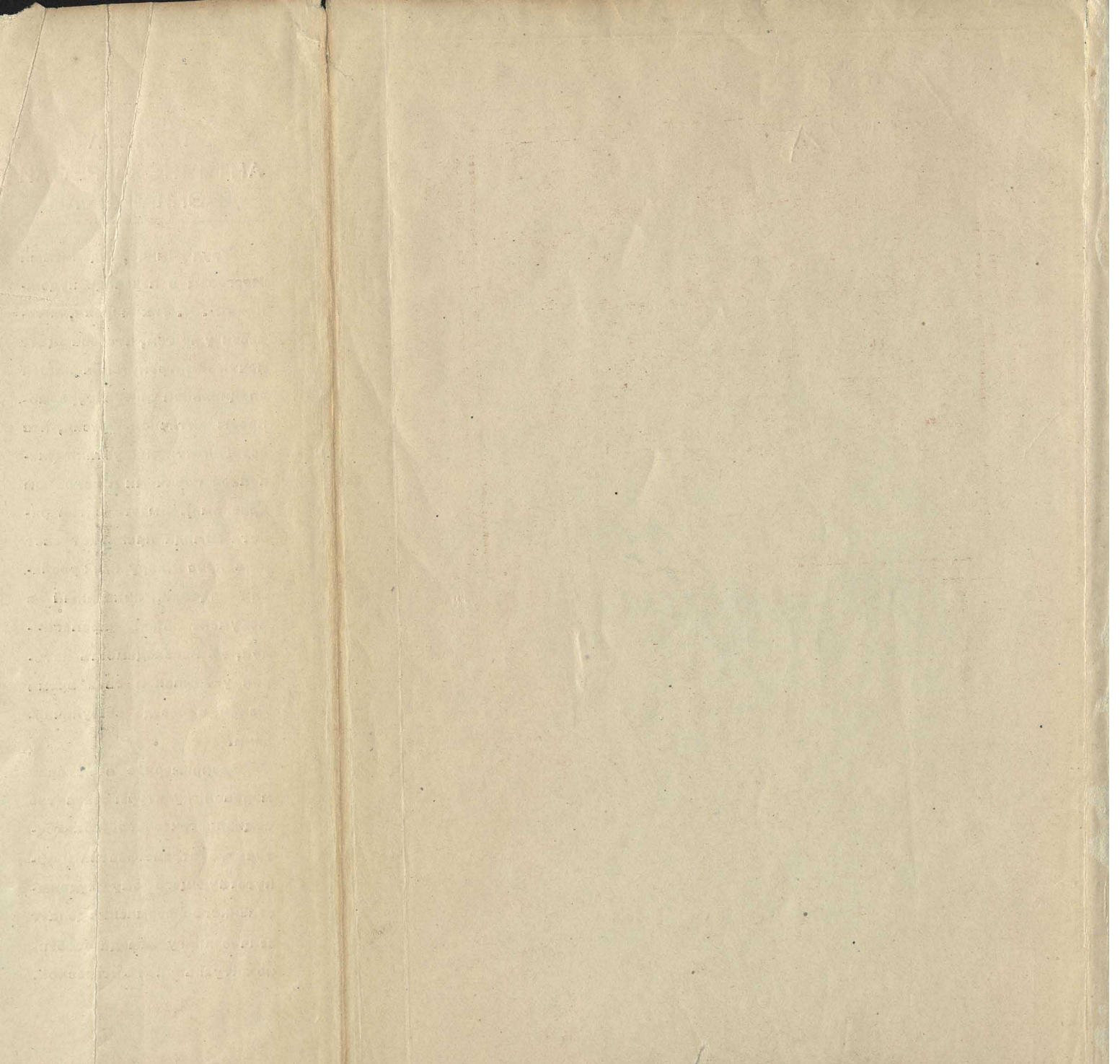


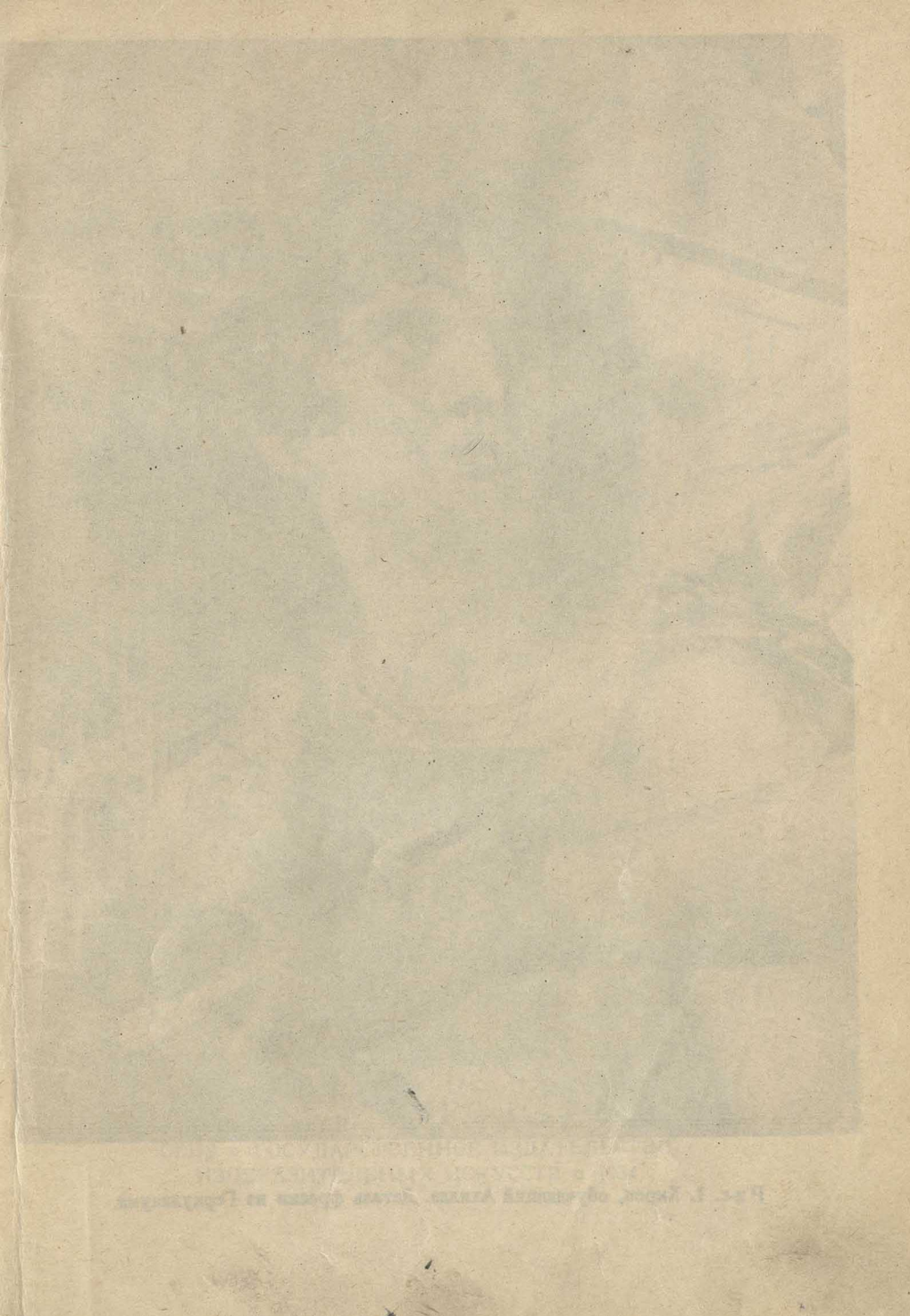


ГАНС ШМИД
ТЕХНИКА
АНТИЧНОЙ ФРЕСКИ
И ЭНКАУСТИКИ

Труд Шмида, издаваемый Изогизом в переводе художника А. Н. Тихомирова, интересен уже тем, что освещает почти незатронутые в нашей специальной литературе вопросы античной фрески, и в особенности энкаустики (живописи горячими в основном красками). Вместе с тем работа Шмида проливает свет на вопрос о наружных росписях зданий, связанный с монументальной пропагандой, на необходимость которой указывал в свое время Ленин в беседе с Луначарским.

Беспримерное в истории мировой культуры развитие социалистического архитектурного строительства и сопутствующего ему художественного оформления делает сейчас книгу Шмида особенно актуальной и интересной.







Р и с. 1. Хирон, обучающий Ахилла. Деталь фрески из Геркуланума.

736
74

ГАНС ШМИД

ТЕХНИКА АНТИЧНОЙ ФРЕСКИ И ЭНКАУСТИКИ

ПРЕДИСЛОВИЕ проф. Н. М. ЧЕРНЫШЕВА
ПЕРЕВОД А. Н. ТИХОМИРОВА



ОГИЗ • ГОСУДАРСТВЕННОЕ ИЗДАТЕЛЬСТВО
ИЗОБРАЗИТЕЛЬНЫХ ИСКУССТВ • 1934

РЕДАКТОР Я. О. ЗУНДЕЛОВИЧ
МАКЕТ И ОФОРМЛЕНИЕ Б. СОМОРОВА

Отпечатано в количестве 3000 экземпляров
в 16-й типографии ОГИЗа РСФСР треста
«Полиграфкнига», Москва, Трехпрудный, 9.
Иллюстрации на отдельных листах отпе-
чатаны способом меццо-тинто в 1-й Образ-
цовой типографии, Москва, Валовая, 28.
Формат бумаги 62×88, $\frac{1}{16}$. 11 п. листов.
В одном печатном листе 37600 тип. знаков.
Сдано в набор 22/III 1934 г., подписано
к печати 28/VII 1934 г. Уполном. Главлита
Б 38276. Изогиз № 6734. Заказ № 309.



2010480255



Р и с. 28. Голова нимфы Аркадии. Деталь фрески из Геркуланума.



Р и с. 29. Голова Геркулеса. Деталь фрески из Геркуланума.



Рис. 30. Кентавр и вакханка. Помпейская фреска.

ИЛЛЮСТРАЦИИ НА ОТДЕЛЬНЫХ ЛИСТАХ

Рис. 1 (перед титулом). Деталь фрески «Хирон, обучающий Ахилла».

Из так называемой «Базилики Геркуланума». Высота всей фрески 1 м 20 см.

Рис. 2 (стр. 1). Театральная сцена. Помпейская фреска.

Плита из штукатурки, которая вделывалась в штукатурное покрытие стены; таким образом, это—«вставная фреска», заготовлявшаяся в мастерской художника про запас. Заказчик имел возможность выбирать из заготовленных картин те, которые ему нравились. Также и этот род вставных картин мог бы получить у нас широкое распространение. На снимке отчетливо видны быстрота и простота древней росписи—«почерк росписи». Высота 0,36 м.

Рис. 3 (стр. 24). *Бенуццо Гоццолли*. Деталь фрески в палаццо Рикардо во Флоренции. Написана в 1459 г.

Сравнение воспроизводимой картины с фресками античности показывает, что к тому времени ренессанс еще не нашел пути к подлинно фресковому стилю, перенося во фреску стиль станковой картины. Выполнение подобной живописи неизбежно предполагало в виду медленности работы много наложений грунта и, следовательно, много работы.

Рис. 4 (стр. 24). Деталь фрески *Доменико Гирландайо* в Санта Мариа Новелла во Флоренции.

Явственно видны швы стыка. Сравнение с воспроизводимой ниже (рис. 5) станковой картиной «Портретом Торнабуони» того же Д. Гирландайо наглядно показывает перенесение станковой манеры во фреску.

Рис. 5 (стр. 25). *Доменико Гирландайо*. Портрет Торнабуони.

Станковая работа Д. Гирландайо 1488 г. В собр. Канн. Фреска (рис. 4) написана между 1484 и 1489 гг.

Рис. 6 (стр. 25). Фрески *Микель Анджело* в Сикстинской капелле.

Пунктиром обозначены швы штукатурки, куски фрески, требовавшие отдельного наложения штукатурки, выполненные за один день. Как видно из чертежей, Микель Анджело надо было на выполнение одной большой фигуры 9—10 дней интенсивной работы. Воспроизведено по изд. Ernst Steinmann. «Die Sixtinische Kapelle». В. II.

Рис. 7 (стр. 64). *Микель Анджело*. Голова Адама. Деталь фрески в Сикстинской капелле.

Показывает борьбу Микель Анджело за большой широкий фресковый стиль, хотя он и не достигает простого величия древнего стиля античной фрески. Мягкие переходы в телесных частях, которых особенно искал Леонардо да Винчи, доказывают, что и Микель Анджело при всем своем величии не мог полностью освободиться от требований, которые тогда ставились станковой картине. Уверенность почерка отдельных частей, например, волос, глаз, так же, как и свободное исправление вдавненного контура кистью, напоминает наиболее совершенную технику античных художников.

Рис. 8 (стр. 65). *Рафаэль*. Аполлон и Марсий.

В последние годы XV столетия в Риме был обнаружен ряд памятников античного искусства, в частности на Эсквiline остатки так называемого «Золотого дома» Нерона с небольшими остатками орнаментальной росписи. Открытие вызвало величайший интерес среди итальянских художников. В работах Джованни да Удине, Пинтуриккио и Рафаэля снова ожили декоративные и пластические мотивы античности.

Рис. 9 и 10 (стр. 80 и 81). Энкаустические портреты из Файюма. Московский Гос. музей изящных искусств.

Применение «каутерия» ясно видно в моделировке лица и шеи; в одежде и особенно в фоне ясно видно применение кисти. Воспроизведено в цвете и описано Б. В. Фармаковским в «Вестнике музея» за 1913 г.

Рис. 11 (в конце). Полнейк и Эрифила. Ваза из Лечче в Апулии.

Воспроизведено по Löwy. «Polygnot».

Рис. 12 и 13 (в конце). Голова вождя. Детали фрески этрусского погребения в Вольче.

Греческие поселения на юге Италии и в частности у Неаполитанского залива, на месте будущей Помпеи, относятся к VIII веку до н. э. Завоеватели—самниты, оски и другие этрусские племена,—подчинившие себе греков, в свою очередь должны были уступить римлянам, победоносное продвижение которых закончилось ок. 280 г. до н. э. Воспроизводимые памятники относятся прибол. к 300 г. до н. э., т. е. к последним годам борьбы этрусков с Римом. Фресками украшены усыпальницы вождей; они изображают наряду со сценами национальной героической борьбы с Римом также темы из греческого эпоса. Воспроизводимые образцы характерны своей эмоциональной напряженностью и широкой манерой. Воспроизведено по статье Fr. Messerschmidt в журнале «Die Antike». 1928, N. 2.

Рис. 14 и 15 (в конце). Пейзажи. Помпейские фрески.

Рис. 16 (в конце). Жертвоприношение. Помпейская фреска.

Рис. 17 (в конце). Сцена из театрального быта. Помпейская фреска.

Рис. 18 и 19 (в конце). Хариты. Помпейские фрески.

В основе картин лежал, повидимому, скульптурный античный памятник.

Рис. 20 (в конце). Пазифая. Фреска из Остии.

Рис. 21 (в конце). Альдобрандинская свадьба.

Фреска, найденная в 1605 г. в Риме на Эсквилинском холме. В настоящее время находится в Ватиканской библиотеке в Риме. Длина ее 2,42 м, высота 0,92 м. Вероятное время выполнения—II или I век до н. э. Большинство исследователей склонно предполагать в прототипе этой фрески греческий подлинник IV века до н. э.

Рис. 22 (в конце). Аполлон, кентавр Хирон и Эскулап. Помпейская фреска. Национальный музей в Неаполе.

Рис. 23 (в конце). Вакхическая сцена.

Фреска так называемой «виллы Итем» («виллы мистерий»), обнаруженной в 1909 году недалеко от Геркуланских ворот Помпеи.

Рис. 24 и 25 (в конце). Фрески виллы Итем («виллы мистерий»).

Здание помещалось за чертой города у дороги усыпальниц и, повидимому, служило для тайных собраний участников дионисического культа. Длина зала 9 м, ширина 6 м. Роспись занимает три стены. Тема росписи—посвящение избранной в тайны культа. Она одевает покрывала, пробует ритуальных яств; появляются силы и звери; посвященной сообщают о предстоящих ей страданиях—смерти, что приводит ее в ужас. Центральная группа изображает Диониса и Кору. Смерть заменяется бичеванием. Последняя фигура—посвященная в виде обнаженной менады экстатически устремляется вперед в вакхической пляске.

Рис. 26 (в конце). Нереида на морской пантере. Фреска из Стабии.

Высота 0,56 м.

Рис. 27 (в конце). Посейдон и Нереида. Помпейская фреска.

Рис. 28 (в конце). Голова нимфы Аркадии. Деталь фрески «Геркулес находит своего сына Телефоса» из Геркуланума.

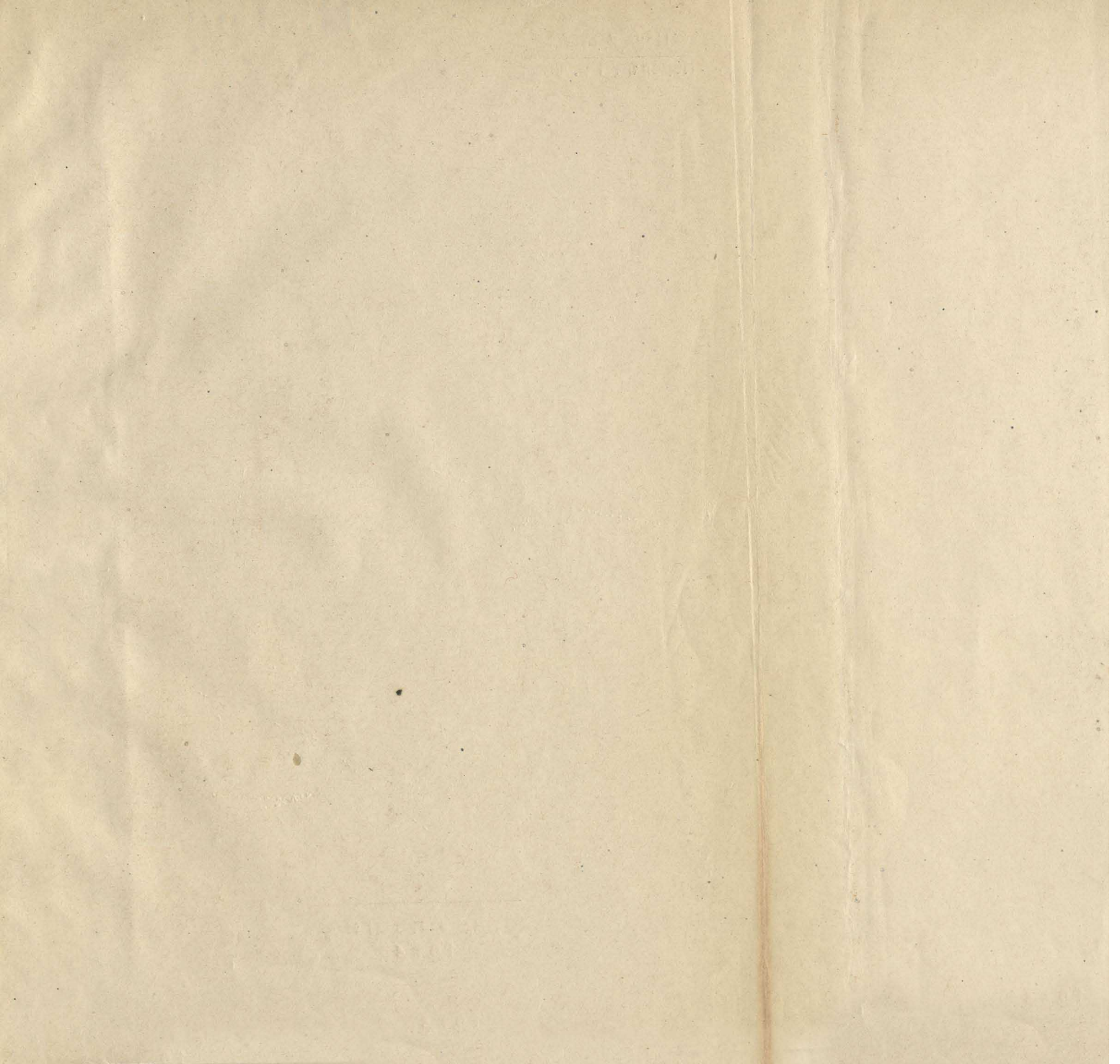
Высота всей композиции 2,02 м.

Рис. 29 (в конце). Голова Геркулеса. Деталь фрески из Геркуланума.

Рис. 30 (в конце). Кентавр и вакханка. Декоративная фреска из дома Веттиев в Помпее.

Заставки, виньетки, концовки взяты из декоративных росписей так называемого дома Веттиев в Помпее. Воспроизведены по изд. P. Her-
gmann. «Denkmäler der Malerei des Altertums».

На суперобложке—деталь фрески «Альдобрандинская свадьба».



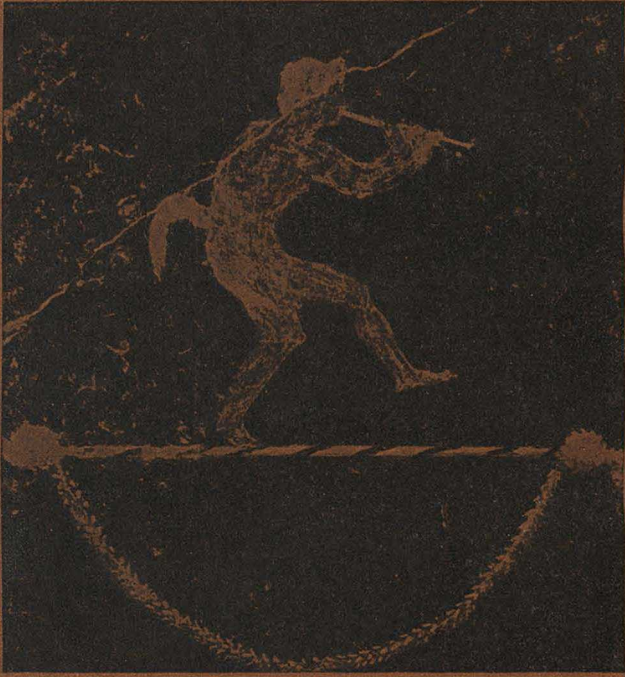
5426

Цена 4 рубля
Переплет 1 р. 50 к.



ОГИЗ • ИЗОГИЗ
1934

ГАНС ШМИД. ТЕХНИКА АНТИЧНОЙ ФРЕСКИ И ЭНКАУСТИКИ





Министерство
образования



ОТДЕЛ ОБРАЗОВАНИЯ
ГОРОДА МОСКВЫ

