



ИНСТИТУТ НАСЛЕДИЯ

# ОТАРОВСКИЕ ЧТЕНИЯ

2008—2009

СБОРНИК СТАТЕЙ

Вып. 2

Министерство культуры Российской Федерации  
Российский научно-исследовательский институт  
культурного и природного наследия  
имени Д.С. Лихачёва

# ОТАРОВСКИЕ ЧТЕНИЯ

**2008—2009**

**СБОРНИК СТАТЕЙ**

**Вып. 2**

Москва

2010

ББК 79.0:85  
О 80

Редакторы-составители: Е. Андреева, Н. Габриэлян

**Отаровские чтения.** 2008-2009. Сборник статей. Выпуск 2. – М.:  
Институт Наследия, 2010. – 240 с.; ил.

Отаровские чтения посвящены памяти выдающегося российского художника Бориса Сергеевича Отарова (1916–1991).

Предлагаемый сборник (вып. 2) составлен из статей участников третьих и четвёртых «Отаровских чтений» (2008, 2009 гг.) и разделён на две части. В первую вошли воспоминания, эссе и статьи о творчестве Отарова и его учеников. Во второй части, в основном, представлены статьи искусствоведов, художников, филологов, культурологов, педагогов, посвящённые различным аспектам путешествий и странствий.

Сборник выходит в свет накануне 95-летнего юбилея Бориса Отарова. И мы надеемся, что он послужит дальнейшему развитию исследований его творчества, а также осмыслению тем, которые питали живопись этого выдающегося мастера.

ISBN 978-5-86443-165-8

© Российский научно-исследовательский институт культурного и природного наследия им. Д.С. Лихачёва., 2010

## СОДЕРЖАНИЕ

От составителей ..... 5

### I. Б.С. Отаров и его окружение

<i>Габриэлян Н.М.</i> Лабиринт и принцип перетекающего многообразия. Творчество Бориса Отарова .....	9
<i>Отарова Л.А.</i> Отаров и Шнитке: созвучие судеб и мировоззрений .....	14
<i>Александров Ю.А.</i> Проблемы пространства и картинной плоскости в живописи Б. Отарова .....	23
<i>Шапиро Э.М.</i> Воспоминания о Борисе Сергеевиче Отарове .....	29
<i>Паршина Т.Г.</i> Учитель и ученик. Борис Отаров и Нина Габриэлян. Странствия души .....	32
<i>Денисов Ю.М.</i> Живительная живопись Нины Габриэлян .....	37
<i>Габриэлян Н.М.</i> Натюрморты Михаила Бабенкова .....	42
<i>Александров Ю.А.</i> О Владимире Казачкове .....	45
<i>Габриэлян Н.М.</i> Путешествие в глубь реальности. Живопись Владимира Казачкова .....	49

### II. Путешествия: жизнь, литература, искусство

<i>Александров Ю.А.</i> Тема странствий в искусстве (Отаров, Тёрнер и другие). Странствия географические и метафизические .....	57
<i>Отарова Л.А.</i> «Военные путешествия». Фрагменты из писем Б.С. Отарова .....	64
<i>Мусина Р.Р.</i> Путешествие как фактор памяти в зрительском восприятии художественного произведения .....	74
<i>Ведерникова Н.М.</i> Традиционная культура в «учёных путешествиях» XVIII — начала XIX в .....	80

<i>Полицук М.А.</i> Путешествие К. Петрова-Водкина и В. Сорохтина на велосипедах за границу .....	97
<i>Манн Ю.В.</i> Паломничество Н.В. Гоголя в Святую землю .....	111
<i>Священник А. Шантаев.</i> Иконологическая семантика «Старика с посохом» в иконографии Рождества Христова .....	115
<i>Головина В.П.</i> Евгений Спасский. Графический цикл «Странник» .....	129
<i>Селиванов Н.Л.</i> Коломенский конструктор .....	140
<i>Черенков Л.Н.</i> По цыганским селениям Молдовы. 1969 год .....	158
<i>Кабкова Е.П.</i> Путь .....	167
<i>Фаустова Э.Н.</i> Путешествия: изменение мироощущения человека .....	172
<i>Белошеева А.А.</i> Орнамент в разные исторические эпохи (путешествие во времени) .....	182
<i>Денисов Ю.М.</i> «Странное кочевье» Эллы Шапиро .....	191
<i>Селиванова Т.В.</i> Творческие путешествия .....	198
<i>Мартынов М.</i> Изменение предмета коллекционирования в частных собраниях современного искусства .....	205
<i>Зулумян Б.С.</i> Феномен странника и странничества в поэзии армянских символистов .....	210
<i>Веселова С.С.</i> Кругосветное путешествие под «хрустальным сводом» .....	225

## ОТ СОСТАВИТЕЛЕЙ

Отаровские чтения посвящены памяти выдающегося российского художника Бориса Сергеевича Отарова (1916–1991).

Идея их проведения зародилась в 2005 г., когда в выставочном зале Института Наследия состоялась выставка работ художника. Уже тогда, на её открытии, из выступлений его учеников, друзей, почитателей стало ясно, что есть круг людей, готовых поделиться воспоминаниями о Мастере, а также занимающихся исследованием его творчества.

Уже первые чтения («К 90-летию Бориса Отарова», 2006 г.), посвящённые живописному и педагогическому наследию художника, привлекли к себе внимание специалистов-гуманитариев. Задачи, которые осмыслял в своём творчестве Отаров, оказались близкими и содержательно важными не только для искусствоведов. Проблемы, волновавшие художника, лежат на стыке разных ветвей знания. Это антропология и философия, культурология и педагогика...

Однако мы не торопились менять формат чтений и форсировать развитие этого начинания, решив следовать за естественным ходом событий. Тематика чтений усложнялась постепенно, расширялся круг участников.

Вторые чтения («Творцы и наследие», 2007 г.) были посвящены уже не только живописи Отарова, но и творчеству его учеников, которые на сегодняшний день являются сложившимися оригинальными художниками, а некоторые и сами занимаются педагогической деятельностью. За время, прошедшее с первых чтений, в Институте Наследия прошел ряд коллективных и персональных выставок художников круга Отарова (его учеников и учеников его учеников).

После третьих чтений («Художник и его наследие. Проблемы частных коллекций», 2008 г.) стало очевидно, что благодаря заинтересованности специалистов сложились предпосылки для проведения междисциплинарных встреч более широкого формата. Было решено, что каждые последующие чтения будут иметь свою тему из числа тех, которые прослеживаются в творчестве Отарова. Именно поэтому темой, всю жизнь волновавшей Бориса Сергеевича, — «Странствия и путешествия: жизнь, литература, искусство» — означены четвёртые чтения.

Предлагаемый сборник (вып. 2) составлен из статей участников третьих и четвёртых «Отаровских чтений» (2008, 2009 гг.) и разделён на две части. В первую вошли воспоминания, эссе и статьи о творчестве Отарова и его учеников. Во второй части, в основном,

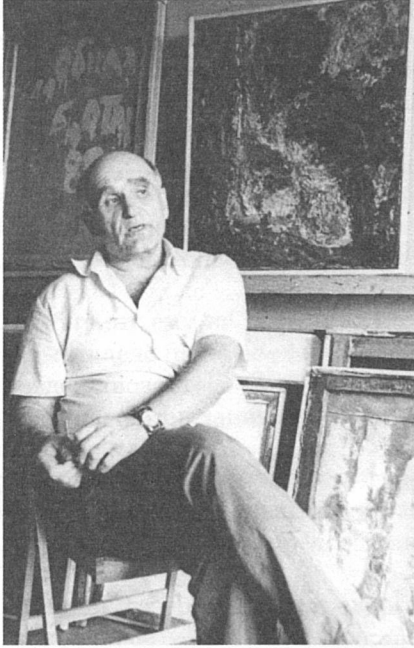
представлены доклады искусствоведов, художников, филологов, культурологов, педагогов, посвященные различным аспектам путешествий и странствий.

Сборник выходит в свет накануне 95-летнего юбилея Бориса Отарова. И мы надеемся, что он послужит дальнейшему развитию исследований его творчества, а также осмыслению тем, которые питали живопись этого выдающегося мастера.

ЛАБИРИНТ И ПРИНЦИП  
ПЕРЕТЕКАЮЩЕГО МНОГООБРАЗИЯ.  
ТВОРЧЕСТВО БОРИСА ОТАРОВА

## I. Б.С. ОТАРОВ И ЕГО ОКРУЖЕНИЕ

Вопрос не тех, кто был знаком с Борисом Отаровым, а в какой мере доводилось  
знать о нем о его жизни — сказать. Исходность Отарова с сократо-  
вом лицом по тому критерию — жаждала быть у него в 1980-е годы  
среди нас, пережить к обществу, даже безумства и страдания, если  
был исключен, то исключен был не потому, что он не хотел, а потому,



*Борис Сергеевич Отаров  
в своей мастерской. 1984 год*

авторство И. М. Таболин с Борисом Отаровым, в статье «Отаров  
тема: 2000–2007». М., 2008, с. 44–45.  
Ольга Давыдова. Творчество Бориса Отарова / Издание в  
честь Бориса Отарова. М., 1999.





## ЛАБИРИНТ И ПРИНЦИП ПЕРЕТЕКАЮЩЕГО МНОГООБРАЗИЯ. ТВОРЧЕСТВО БОРИСА ОТАРОВА

Многим из тех, кто был знаком с Борисом Отаровым, доводилось слышать от него о его мечте — создать Лабиринт. Цитирую в сокращённом виде по тому интервью, которое я брала у него в 1988 году: «Я стремлюсь перейти к объёмной, даже бесконечной картине. Если бы я был миллионером, то использовал бы все средства, вплоть до лазера, чтобы создать Лабиринт, идея через который, человек испытывал бы на себе воздействие цвета, света, форм. <...> Чтобы Лабиринт был и отражением человека и его обновлением. Для меня движение самоценно, как самоценно и переживание. Важен сам импульс к разрешению противоречий человеческого существования. Хотя, конечно, важна и направленность — куда идёшь? <...> Мой Лабиринт не безысходен, но выйти из него нельзя. Нельзя выйти из цепи обновления. Не безысходность, но бесконечность. Конец — это примитивное, не космическое понятие. Каждая моя картина — это часть Лабиринта»<sup>1</sup>.

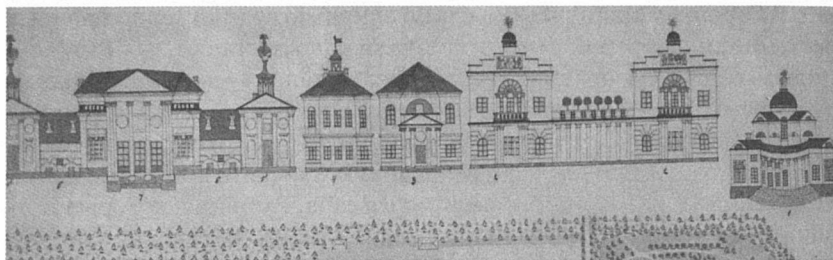
Построить такой Лабиринт ему не довелось. И остается только предполагать, как бы выглядело подобное сооружение, какие технологии в нём были бы задействованы (в частности, как использовался бы лазер) и какие принципы организации пространства были бы положены в основу этого проекта.

По свидетельству Юрия Линника, Борис Сергеевич хотел создать и расписать Лабиринт «с полупрозрачными стенами. Лабиринт-призму: так, чтобы грани парадоксально преломлялись и просвечивали друг в друге»<sup>2</sup>.

Возможно, при помощи лазера он предполагал организовать какое-то особое — изменчивое — световое пространство? Что-то типа перемещающихся лучей? Быть может, ему виделось и частичное использование голографии? Собирался ли он, помимо росписи полупрозрачных стен, разместить внутри этого Лабиринта-призмы уже имеющиеся работы: пастели, гуаши, акварели, масло, коллажи?

<sup>1</sup> Интервью Нины Габриэлян с Борисом Отаровым // Сб. статей «Отаровские чтения. 2006—2007». М., 2008, с. 44—45.

<sup>2</sup> Юрий Линник. Тезисы о творчестве Бориса Отарова / Предисловие к каталогу Бориса Отарова. М., 1993.



**Илл. 6.** Здание оранжереи в усадьбе Люблино (под цифрами 5, 6, 7).  
Фрагмент чертежа неизвестного архитектора.  
Кон. XVIII — нач. XIX в. ГИМ.

зал; шестая, составляющая середину сего весьма большого здания, круглая, покрыта куполом и освещается сверху (выделено мною. — С. В.); на самой середине стоит отличное по величине померанцевое дерево; тщательно сохранённое, оно заслуживает особенное замечание: <...> стембель онаго имеет в окружности 14 вершков; признаюсь, что подобного сему я не видал нигде <...> Дереву сему, как сказывали мне, — сообщает автор «Прогулки» И. Гурьянов, — уже более 120 лет, вывезено оно из-за границы покойным графом Шереметевым и ценилось тогда здесь знатоками в 12 000 рублей, шесть других <...> составляют около его с задней стороны залы полукружие; вышина залы сей, установленныя здесь в порядке дерева, величина и густота оных, все сие вместе заставляет посетителя забыть, что он в оранжерее. Проходя по прочим залам сего отделения, вы увидите следующие примечательнейшия деревья: два дерева, называемые Юка: они принадлежат к растениям Американским; Магнолия грандифлера; <...> Олиум Фраграм; отлично большое дерево Капорсовое; <...> пальма, несколько деревьев Саги. Вообще всех деревьев считается до 10 тысяч. В нескольких шагах отсюда находится особое здание: это ананасное или цветочное отделение; здесь, кроме знатного количества растений, примечательным почестья должно дерево финиковое»<sup>1</sup>.

После смерти Н.А. Дурасова оранжерейное хозяйство в Люблино не погибло, а благодаря заботам нового владельца А.А. Писарева стало ещё более пышным, о чём сохранился ряд свидетельств современников, в частности, опубликованный в 1838 году текст очевидца, буквально повторявший уже процитированный выше. Упомянутая оранжерея в этой усадьбе функционировала вплоть до начала XX века. Она, как и многие строения, и деревья в парке, пострадала

<sup>1</sup> Гурьянов И. Прогулка в Люблино, 1825 г. 5 Августа // «Отечественные записки», 1825, № 67, ч. 24. С. 217–219.

во время урагана 16 июня 1904 года. Самые значительные утраты в усадьбе Люблино произошли на протяжении XX века. Сегодня здание изменено до неузнаваемости.

Вероятно, впечатления, полученные от подобных московских сооружений, конечно, в их лучшие времена, а также от роскошных петербургских закрытых садовых композиций, легли в основу ярких художественных образов, созданных в 1830-е годы в фантастической повести В.Ф. Одоевского «4338-й год». На этом тексте хотелось бы остановиться чуть подробнее. По замыслу Одоевского, повествование построено в виде писем, якобы полученных автором от человека, который, находясь в сомнамбулическом состоянии, записал свои магнетические фантазии о далеком будущем. Он представляет себя китайским путешественником, приехавшим в Россию в пятом тысячелетии.

Приведём небольшие отрывки из главы «Петербургские письма». «Один из здешних учёных, г-н Хартин, водил меня вчера в Кабинет Редкостей, которому посвящено огромное здание, построенное на самой середине Невы и имеющее вид целого города <...> Ближний остров, который в древности назывался Васильевским, также принадлежит Кабинету. Он занят огромным крытым садом, где растут деревья и кустарники, а за решётками, но на свободе, гуляют разные звери; этот сад есть чудо искусства! Он весь построен на сводах, которые нагреваются тёплым воздухом постепенно (тёплый воздух вырабатывается специальными машинами), так, что несколько шагов отделяют знойный климат от умеренного; словом, *этот сад — сокращение всей нашей планеты; исходить его то же, что сделать путешествие вокруг света*. Произведения всех стран собраны в этом уголке, в каком они существуют на земном шаре. Сверх того, в середине здания, посвящённого Кабинету, на самой Неве, устроен огромный бассейн нагреваемый, в котором содержат множество редких рыб и земноводных различных пород; по обеим сторонам находятся залы, наполненные сухими произведениями всех царств природы, расположенными в хронологическом порядке, начиная от допотопных до наших дней. Осмотрев всё это хотя бегло, я понял, каким образом русские учёные приобретают такие изумительные сведения. Стоит только походить по этому Кабинету — и, не заглядывая в книги, сделаешься очень сведущим натуралистом».

Среди известных московских зимних садов следует упомянуть созданный в императорском Большом Кремлевском дворце (1838—48 гг., арх. К.А. Тон). Он производил значительное впечатление, в формировании которого огромную роль играли экзотические растения, позволявшие даже в замкнутом пространстве насладиться формами, объёмами, цветовыми оттенками и, в целом, эффектным

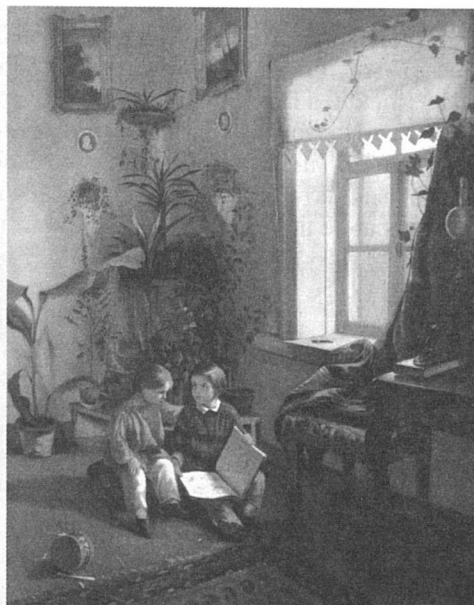
обликом выходцев из дальних стран. Благодаря разнообразию посаженных растений прогулка в этом зимнем саду могла показаться достаточно длительной. Первоначальный облик зимнего сада сохранила хромолитография, воспроизводящая рисунок художника Н. Черкасова (собрание музеев Московского Кремля).

В книге «Старая Москва» историка и краеведа М.И. Пыляева, написанной в конце XIX века и не потерявшей значения вплоть до наших дней, неоднократно упоминаются зимние сады и оранжереи. Так как непосредственно их мы увидеть, увы, не сможем, обратимся к тексту Пыляева. В усадьбе Бекетовых, некогда подмосковном владении, а сегодня входящей в состав Москвы и располагающейся в Южном округе столицы, можно было видеть: «Дом очень старой архитектуры, комнат немного, но прекрасных. Зала, библиотека и столовая с мраморными каминами и колоннами, расписанные Скотти. Из библиотеки комната, канареечная, усыпанная песком, усаженная деревьями, где были сотни птиц. Из неё сход в оранжерею, бывшую единственною после Горенской. Там не стояло кадок, горшков; все растения сидели в грунте, между ними вились дорожки, и посетитель гулял, как на воздухе, между огромными музами, пальмами; над водоемом стлались водные растения; стены скрывал плющ, виноград; камелии росли кустами, магнолии — деревьями. Из второго этажа на луг идёт сход без ступеней, обложенный дикими камнями и заросший кругом деревьями»<sup>1</sup>. В контексте нашей темы особенно важно замечание о том, что оранжерея состояла из трёх отделений: южно-американского, индийского и африканского. В таком разделении, при котором в каждом были посажены растения в соответствии с местом происхождения, чувствуется научный подход владельцев, что встречалось не так уж часто в частных зимних садах любителей ботаники. Именно это дало М.И. Пыляеву повод сравнивать оранжерею, или Зимний сад, Бекетовых с владением А.К. Разумовского в Горенках. Таким образом, организованное с научной точки зрения пространство позволяло совершить условное путешествие по различным регионам. Здесь оговорим, что оранжереи Ботанических садов Москвы и Петербурга нами сознательно не рассматриваются, так как в них подобный научный подход является само собою разумеющимся приёмом. Нам показалось важным и интересным обратиться к менее изученной части наследия — оранжереям и зимним садам в частных владениях.

Увлечение зелёными экзотами получило достаточно широкое распространение. Постепенно заморские «гости», потеснив владель-

<sup>1</sup> М.И. Пыляев. Старая Москва. Рассказы из былой жизни первопрестольной столицы. М., 1995. С. 394.

цев, поселились во дворцах и особняках, причём не только в специально приспособленных для их существования зимних садах, но и в иных по назначению залах и комнатах. Согласно восторженному отзыву французского писателя Теофиля Готье, впервые посетившего Петербург в 1859 году и описавшего своё «Путешествие...»: «Цветы — вот поистине русская роскошь. Дома полны ими. Цветы встречают вас у двери и поднимаются с вами по лестнице. Исландский плющ вьётся по перилам, жарданьерки стоят на лестничных площадках напротив банкеток. В амбразуре окон виднеются банановые



**Илл. 7.** «В комнате (Мальчики, рассматривающие альбом с картинками)». 1854 г. И.Т. Хруцкий. Холст, масло. ГТГ.

пальмы с широкими шелковистыми листьями, магнолии и древо-видные камелии своими цветами касаются позолоченных завитков карнизов. Орхидеи бабочками летают вокруг лепных плафонов у хрустальных, фарфоровых или из обожжённой глины люстр изящной и очень любопытной отделки. Из японских или богемского стекла вазонов посреди столов или по углам буфетов растут экзотические цветы. Они живут здесь. Как в теплице, да и действительно все эти русские квартиры — это теплицы. На улице вы чувствуете себя как на Северном полюсе, а в домах вы как будто в тропиках»<sup>1</sup>. Несмотря на некоторые ботанические неточности, Т. Готье сумел почувствовать главное — любовь к растениям, стремление украсить с их помощью жилище, даже не самое богатое, что не раз отмечалось в текстах и других авторов, а также в работах художников (**Илл. 7**).

Пришедшая столетие назад мода сохранилась до эпохи модерна. Зимние сады в особняках — в одном из помещений или в виде отдельной пристройки — остаются неотъемлемой частью культуры и повседневной жизни. Их широкому распространению спо-

<sup>1</sup> Готье Теофиль. Путешествие в Россию. М., 1990. С. 102.

собствовали и новые технические возможности. Пожалуй, самый известный пример — зимний сад особняка балерины Матильды Кшесинской в Петербурге (1904—06, арх. А.И. фон Гоген), зафиксированный фотографиями и неоднократно упоминаемый в различных текстах. Но мне хотелось бы проиллюстрировать сказанное менее знакомым материалом. Появившийся в 1913 году журнал «Столица и усадьба», с подзаголовком «журнал красивой жизни», звучащим



**Илл. 8.** Зимний сад в особняке

М.Л. Нейшеллера на Каменном острове в Петрограде. Фотография начала XX века из журнала «Столица и усадьба», № 74, 1917 г.

несколько претенциозно, но вполне соответствуя избранной издательской политике, взял на себя задачу фиксации на своих страницах памятников архитектуры и искусства прошлого и настоящего, «достойных внимания просвещённых читателей». Обычно опубликованные изобразительные или фотографические материалы сопровождались текстами статей или хотя бы краткими комментариями. В качестве характерного примера современной архитектуры и оформительского искусства был представлен особняк М.Л. Нейшеллера на Каменном острове в Петербурге-Петрограде. Одна из фотографий запечатлела облик роскошного Зимнего сада. Его зелёное убранство дополнено скульптурами, фонтаном, изящной мебелью (**Илл. 8**).

При отсутствии больших средств можно было устроить миниатюрный сад под «хрустальным сводом», который позволял осуществлять мысленное путешествие, наблюдая за существованием «маленького растительного царства». Разнообразные, достаточно изящные и привлекательные конструкции комнатных оранжерей из стекла, металла и дерева предлагали издания по комнатному садоводству конца XIX — начала XX века (**Илл. 9**).



**Илл. 9.** Комнатная оранжерея

В заключение приведём слова писателя и историка искусства Сергея Николаевича Дурьлина (1886 — 1954), который в своих автобиографических записках совершенно особым образом описал впечатления от посещения оранжерейного сада в литературном гнезде Баратынского и Тютчева — подмосковной усадьбе Мураново. С.Н. Дурьлин работал над текстом своих «Записок» с августа 1924 по 1932 год. Лишь недавно они были изданы небольшой книгой под названием «В своём углу. Из старых тетрадей». Текст книги демонстрирует возможность восприятия оранжерейного пространства как особо одухотворённой среды, созерцание которой позволяет осуществить мысленное путешествие в достаточно отдаленное прошлое:

*«1926 г., 12 апреля ст. ст., Москва — Мураново»*

В мурановской оранжерее цветут персики и абрикосы. По стене оранжереи растянулось родословное дерево — с тонким стволом, с вырастающими из него плоскими ветвями, ширящимися по всей стене охватисто и ёмко. Кажется, «дерево» нарисовано тонким мастером-геральдистом: до того чётко и разумен рисунок ветвей. Но это — не геральдист, это — весна (стоит добавить: и мастерство садовника. — С. В.): на ветвях, вместо геральдических кружочков с именами предков, — всюду чудесные, тонкие, розовые-розовые нежные цветочки с нежным запахом. Это цветёт персик. А напротив него таким же геральдическим деревом цветёт абрикос, но у него цветочки — белые. Весеннее солнце стучит лучами в стёкла оранжереи — и оттуда дышит на цветущие деревца — теплом и лаской: растите! растите!

— Смотрите, — говорит мне Оля (Ольга Васильевна Пигарева, правнучка Ф. Тютчева. — С. В.). — У абрикосового ствола нет уж своей коры: до того он стар. Вместо коры его обмазывают глиной. Ему сто лет.

Сто лет! Значит, абрикос этот, ещё со свежей корой на стволе, цвёл при Баратынском, цвёл в пушкинском периоде русской литературы, в золотом её веке <...>, цвёл при Энгельгардтах, во времена Александра I и Жуковского...

Поэт-Гамлет (Е.А. Баратынский — С. В.), сменивший горесть стихов на радость посева леса, заходил в оранжерею вот такую же весною с задержавшимся снегом, с ещё пустыми полями, с ещё не опушёнными лесами, — и любовался на эти нежно-пахучие белые и розовые цветы, чужие, но ласково взлелеянные для жизни и цветения среди этих полуснежных полей, и думал, быть может, о юге, о той Италии, к которой так стремился <...>.

О, какая правда, что эти абрикосы и персики с своими ширящимися ветвями похожи на родословное дерево! Нужно было любить, хранить и давать спокойно в прочной почве расти своему родовому



дереу, чтобы спокойно и нежно могли расти эти деревья с розовыми цветами и запахом. Им сто лет. Их хранит благой и верный Садовник. Но он малосилен, если ему не союзник попечительный и крепкий Хозяин. Только то и прочно, где они действуют вместе. Только это зовется культурой.

Для того, чтоб сто лет росло и каждый год покрывалось розовыми цветочками это персиковое дерево, нужно было, чтоб Хозяин сто лет поддерживал *хранительный стеклянный свод* над хрупкими цветами и давал заботливое тепло в оранжерею и чтоб никто не мешал ему в этом. Так выращиваются цветы культуры — создаются храмы, собираются библиотеки, наполняются картинные галереи, охраняются парки и цветники. Всё гибнет, если «дерево родословия» уже ни в ком не возбуждает любви к себе. Всё разрушается, если перестаёт вызывать почитание и священный трепет Хозяин, стоящий у корня бытия: когда он теряет свою власть и силу, этот корень сохнет и вместе с деревом перестаёт цвести, и гибнут от мороза и хрупкие персиковые деревья культуры»<sup>1</sup>.

«Хранительный стеклянный свод» — образная фраза С.Н. Дурылина, а также некоторые замечания в художественной литературе и публицистике XIX века, и особенно фантастические, но основанные на реалиях, образы В.Ф. Одоевского подсказали предложенную тему «Кругосветное путешествие под “хрустальным сводом”», и породили приведённые выше рассуждения. Цель данного сообщения — представить оранжереи и зимние сады в особом ракурсе. Показать, что в своём объёмно-пространственном решении, художественном оформлении, а также растительном наполнении они являются неотъемлемой и значительной частью нашего культурного наследия. К сожалению, здесь можно констатировать огромные потери и полные утраты в силу различных причин. Из редких примеров сохранившегося можно привести зимний сад в петербургском Доме учёных, существующий на своем историческом месте (бывший дворец великого князя Владимира Александровича, 1867—72 гг., арх. А.И. Резанов). Во всей полноте мир оранжерейных и зимних садов в их прежнем облике и значении сегодня практически не существует. Приведу лишь некоторые факты: из пяти зимних садов, созданных некогда в Зимнем дворце и Малом Эрмитаже, сегодня не сохранилось ни одного, не говоря уже о многочисленных других во дворцах и особняках российского дворянства. Зданий парадных оранжерей дошло лишь несколько из множества построенных, да и среди них не все сохранили свой облик, что было продемонстрировано на примерах оран-

<sup>1</sup> С.Н. Дурылин. В своём углу. Из старых тетрадей. М., 1991. С. 241–243.

жерей в усадьбах Кузьминки и Люблино. Сохранившиеся постройки редко используются по прямому назначению, чаще являясь выставочными павильонами, как Большая Оранжерея в Кусково, и это, конечно, неплохо. Содержать оранжерею с экзотическими растениями слишком затратно и хлопотно. Правда, некоторые начинания наших дней внушают оптимизм. В Петербурге восстановлена оранжерея на Елагином острове, в Мраморном дворце возвращён прежний облик ранее утраченным залам и вновь устроен зимний сад (восстановлено решение арх. А.П. Брюллова 1849 г.). В Москве идут работы по возрождению оранжерейного комплекса усадьбы Царицыно. Вероятно, в скором времени прежние функции начнёт выполнять сохраненная «Американская» оранжерея в Кусково. Хочется верить, что этот список в дальнейшем удастся пополнить новыми примерами, и мы, как когда-то наши предки, сможем осуществлять «кругосветные путешествия», не уезжая далеко.

# ОТАРОВСКИЕ ЧТЕНИЯ

2008–2009

СБОРНИК СТАТЕЙ

Вып. 2

Редактор: *Виниченко Ю.Б.*

Корректор: *Семенова С.Э.*

Компьютерная верстка: *Колабин Е.В.*

В оформлении обложки  
использован рисунок *Б. Отарова*  
«Вид на Крымский мост», 1946 г.

Формат 60x90/16. Печ. л. 15.  
Бумага офсетная. Печать офсетная.  
Тираж 300 экз. Заказ № 377.

Отпечатано в ЗАО «Гриф и К»  
300062, г. Тула, ул. Октябрьская, 81-а.  
Тел.: (4872) 47-08-71, тел./факс: (4872) 49-76-96  
E-mail: grif-tula@mail.ru, <http://www.grif-tula.ru>

