

902.6

Л-97

Лявдански А.

Неолитическая
стоянка Смоленской
губернии.

Надка
Археолог

Аляксандар Ляўданскі
НЭОЛІТЫЧНЫЯ СТАЯНКІ Ў СМАЛЕНС
ГУБЭРНІ

Глубока

Сергій Яков

Гри

21/11-24/11 07 авт

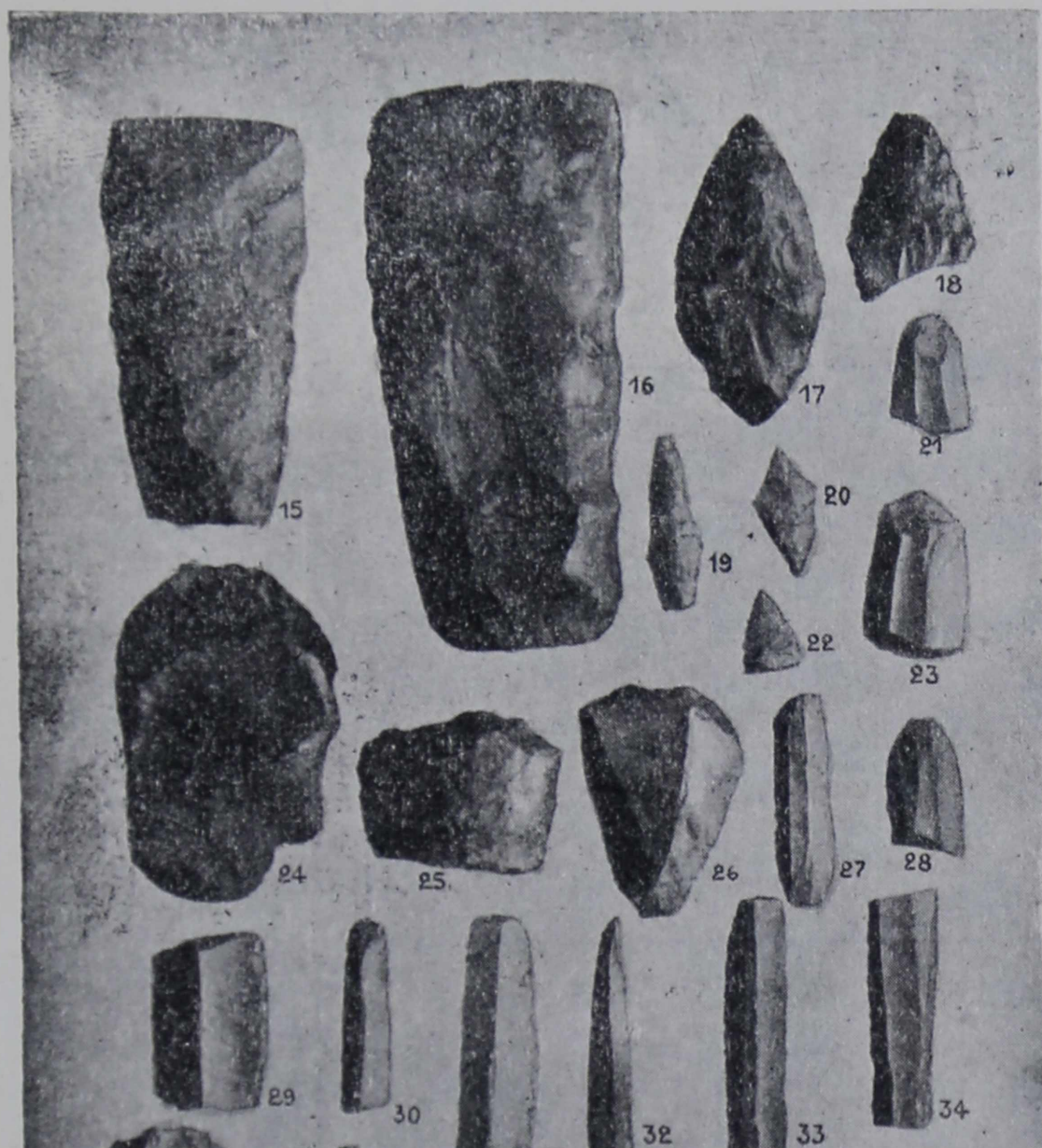
А.

Г.Смоленск

I.

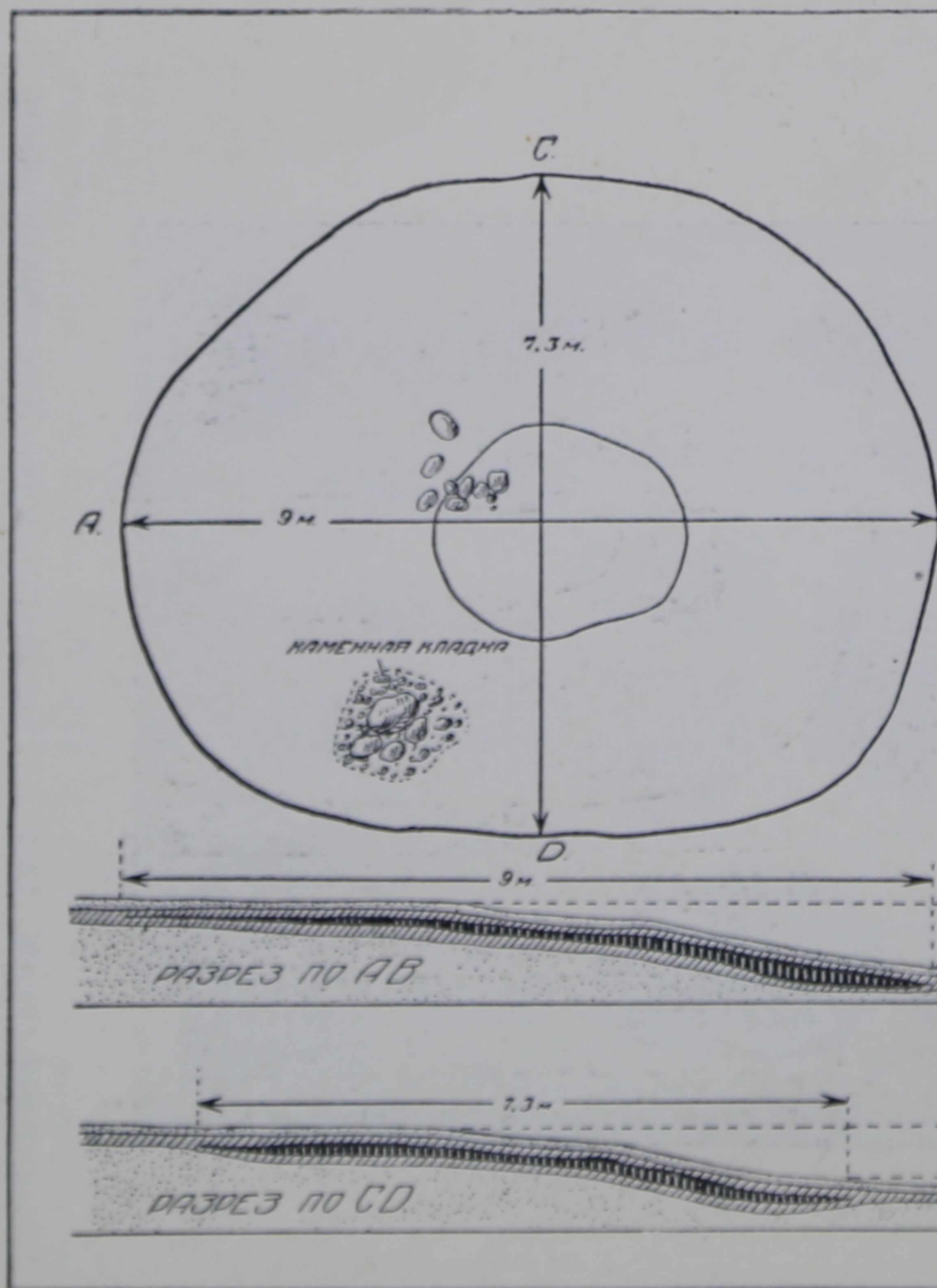
Першая нэолітычная стаянка ў Смаленскай губ. (недалёка ад ст. Катынь, у 20 клм. ад Смаленску) была знойдзенаю ў 1924 г., а другая (недалёка ад в. Ніжніх-Нямыкаў, у 24 клм. ад Смаленску)—у наступным 1925 годзе*).

У тым-жа 1925 г. знойдзена некалькі нэолітычных знаходак Н. І. Савіным і ў Дарагабужаскім пав.: у межах г. Дарагабужу, уніз па плыні р. Дняпра і яшчэ ніжэй па Дняпру в. Хатычкі, в. Бізюкова, в. в. Аляксейкава і Бабаедава,



Плян і разрез вогнішчаў стаянкі каля в. Ніжня-Нямькары.

Таб. I.



р. Угры пры ўтоку ў яе р. Вароны ¹⁾). Ёсьць сьляды тычных стаянак і каля в. в. Ліцьвінава і Стара-Менш Вяземскага пав. ²⁾).

Такая позьняя знаходка стаянак у Смаленскім краі мачыцца тым, што на іх ня было зьвернута належнае з боку мясцовых архэолёгаў-аматараў. Архэолёгі-ж, раней прыяжджалі з цэнтру, цікавіліся выключна курганамі.

Што датычыць палеолітычных стаянак, дык з іх Смаленскай губ. ня знойдзена яшчэ аніводнай.

Матар'ялу, здабытага з нэолітычных стаянак Смаленскай губ. шляхам невялікіх разьведак, яшчэ зусім мала, на аснове яго можна было зрабіць якія-небудзь пэўныя высновы. Адзначым толькі, што выпадковыя знаходкі каменных п'яскоў (і асабліва кліноў) у Смаленскай губ. зьяўляюцца значна рэдкімі, ніж у заходняй частцы Беларусі. А на аснове гэтага можна дапусьціць, што і нэолітычных стаянак у Беларусі павінна быць значна болей, як у Смаленскай губ.

II.

Нэолітычная стаянка каля в. Ніжня-Нямыкары Смаленскага павету.

Перад знаходкай нэолітычнай стаянкі каля в. Ніжня-Нямыкары здарыўся наступны выпадак. У весну 1925 г. ў Смаленскім краінінскім музэй быў прывезены краменны п'ясчок (таб. III, 16), знойдзены мясцовым жыхарам недалёка ад р. Дняпра. Вучню тэй-жа мясцовага М. Саўчанкаву, які даставіў клін, мною было даручана аглядаць павярхню месца знаходкі і ўпэўніцца, ці няма яшчэ на месцы краменных асколкаў і чарапкоў. Атрымаўшы ад Саўчанкі дадатковыя весткі і некаторы матар'ял, які сьведчыў аб знаходцы, я і А. Ф. Палашэнкаў у пачатку мая таго-ж году накіраваліся ў в. Н.-Нямыкары для разьведак, пры якіх знайшлі сьляды стаянкі.

Стаянка знаходзіцца ў 600 м. на паўночны захад ад в. Н.-Нямыкары і ў 24 клм. к паўдн. ўсходу ад Смаленска.

людзей, атрымала ад хваёвага лесу, які рос м
выдме.

Як толькі лес быў высечаны, вецер стаў р
выдму, пераносячы пясок з месца на месца і
усходнія і паўднёва-ўсходнія бакі. Гэты процэс раз
адбываецца і цяпер ¹⁾).

Стаянка ў даўнія часы з паўночнага боку был
р. Дняпром, рэчышча якога пазьней адышло трох
поўнач. Старое рэчышча і цяпер амаль заўсёды
вадою. З паўднёвага-ж боку стаянкі ляжыць балот
часы жыцця нэолітычнага чалавека было, напэў
нена вадою ²⁾).

Балота гэтае цягнецца к паўднёваму захаду, пе
ў шырокую (да 4-5 клм.) нізіну сенажаці, а у
кірунку яно злучаецца з Дняпром невялічкім, ця
што зусім перасохшым ручаём ³⁾). Усё балота, за в
нем выдмы, амаль штогод заліваецца ў весну вад
вадою.

Такім чынам, стаянка ў даўнейшыя часы бы
нальна добра абаронена з трох бакоў. Пасьля вялі
кожны раз на выдме агаляюцца краменныя прылады
якімі мясцовыя жыхары здаўна карыстаюцца для зд
агну крэсівам. Гэтым шляхам яны знішчылі шмат
каў стрэл і іншых прылад. Апроч першых раз
А. Ф. Палашэнкавым, на выдме я быў яшчэ
У апошні раз, калі я там быў, мне ўдалася з д
„шчупа“ знайсці два глінабітныя вогнішчы, аб які
будзе ніжэй (таб. I).

Выявілася, што больш усяго краменных прыла
каў жыхары знаходзілі недалёка ад вогнішча № 1.
знойдзены і вышэйпамянёны клін (таб. III, 16), а па
я там быў, тут-жа на паверхні былі знойдзены і а
іншыя прылады: наканечнікі стрэл (таб. III, 17)
клін (таб. III, 15), скрэбкі (таб. III, 24—26), нуклеус
35) і шмат краменных плястынак з рэтушам і без
III 21 23 27—34 36 37). Малючкі наканечнікаў стрэл

(шырынёю ё 1,5 м. пры 13 см. вышыні) чарапкоў (з і вугалькамі), якія ё большасьці, дзякуючы выпятні рассыпаліся на маленькія кавалачкі (таб. III).

Судзячы па аднастайнасьці чарапкоў і орнамент хутчэй за ўсё адносяцца да аднае пасудзіны. Некалькі коў было знойдзена і недалёка ад вогнішча № 1 (таб. III).

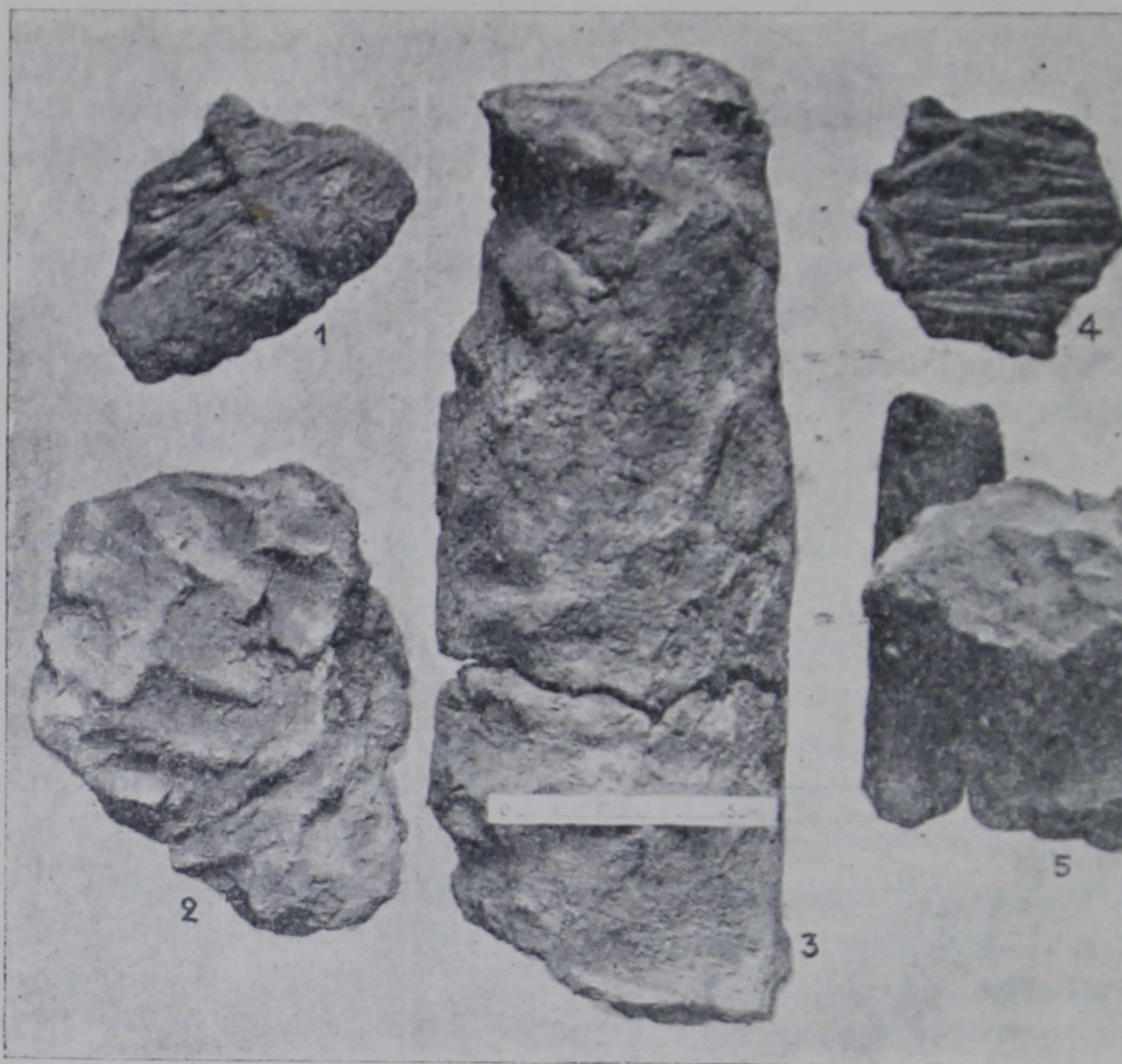
Чарапкоў на стаянцы было калісьці, бясспрэчна, але яны знішчаны выпятрэньнем.

Знойдзена шмат дробных краменных аскепкаў ўсход ад вогнішча № 1.

Па ўсёй плошчы выдмы (за выключэньнем рогу нішчам № 2), разам з краменнымі аскепкамі сустра абломкі нейкіх жалезных прадметаў; цьвікі ад конскіх алавяныя ня то гузікі, ня то аздобы і чарапкі ганачыньня. Пры аглядзе напластаваньня выдмы, лёгка ляецца, што гэтыя пазьнейшыя (XVII—XVIII стал.) прад абломкі керамікі зьмяшаліся пры выдмуваньні пяску в старадаўняй нэолітычнай культурай. Магчыма, што на месцы ё гэтыя часы было паселішча, ад якога за зрэдку і вугалі. Прадметы гэтай пазьнейшай культуры, ня можна было ўпэўніцца па захаваных ад ветру ўзгорка гаюць у пяску на глыбіні да 50 см. і зрэдку глыбіні ад 60 да 100 см. Прамерыць больш дасканалі біню заляганьня ё пясках амаль што немагчыма, па апошнія ледзь не штодзённа зьмяняюцца ё таўшчэ выдмуваньня і надмуваньня пяску.

Крыху ніжэй заляганьня прадметаў нэолітычнае туры па ўсёй выдме ё выдмутых ямах заўважаны аднолькавай глыбіні), цёмна-шэры попелыны пласт, як ё сабе ніякіх прадметаў. Але аб ім будзе гутарка ніжэй апісаньні вогнішча № 1.

Пасьля зробленых папярэдніх разьведак, 29 жніўня мною (пры ўдзеле М. Н. Конвісарава і К. Я. Вінаградова) былі зроблены раскопкі вогнішчаў*). З раскопкамі яшчэ быў сьпяшацца, затым што адзін з мясцовых жыхароў глядзячы на забарону капаць, спрабаваў пашукаць



Таб. II.

Неолітычная стаянка каля в. Ніжня-Нямыкары.—Каменныя і

невялічкіх каменьняў з сьлядамі агню, чым на іншых стаянках. Знойдзена тут і больш краменных прылад і (некаторыя на аднолькавым узроўні з пляцоўкай вошмат якія знаходзіліся ніжэй у выдмутых ветрах якіх было сказана вышэй.

Пад верхнім пластам чыстага пяску залягаў пельны прыпластак у 10—12 см. таўшчыні. У ім з кавалкі глінянай апаленай абмазкі. Болей усяго іх з па краёх вогнішча, дзе пясок быў выдмуты ветрам. рья, моцна закопчаныя кавалкі мелі адбіткі

Сама пляцоўка вогнішча зьлеплена з чырвонай (мясцамі моцна закапцелай ад агню) таўшчынёю да 25-і ляжыць на шэра-попельным пескавым прыпластку, якога ідзе чысты пясок¹⁾.

У васяродку яе знаходзіцца трохі прыпаднятая, някая варонка, якая зьяўлялася, напэўна, месцам самагнішча. Што гэта так, сьведчыць больш моцнае апальгліны пасярэдзіне пляцоўкі, чым па краёх. Ад слабога ваньня (асабліва з паўночнага і паўночна-заходняга ценкія краі пляцоўкі абламаліся і зьмяшаліся з пяско гэтым абрыс і памеры вогнішча вельмі цяжка было азна-

Як ужо сказана вышэй, частка пляцоўкі ў ася (разам з заходнім краем варонкі) была зруйнавана мясжыхаром²⁾.

Судзячы па абломках зруйнаванай часткі (таб. II, 1) гэтым месцы быў нейкі выступ, аднавіць які ня ўдаецца. Магчыма, што гэта быў край варонкі, болей высокі з боку.

На некаторых кавалках апаленай гліны відаць паверхні рук (таб. II, 2). У пляцоўку тут былі ўмазаны каменныя (булыжнік), на якіх відаць сьляды моцнага агню. Такаж каменныя засталіся некранутымі селянінам, відаць, што на адну чвэрць сваёй таўшчыні ўзьнімаліся над павялічаныя. Каменны гэтыя, бясспрэчна, былі прыналежнасьцю вогнішча і служылі нейкім прыстасаваньнем для прыгатаваньня ежы.

У паўднёва-заходнім канцы пляцоўкі, у вельмі апаленым ценкім пласту гліны, ляжыць (выступаючы як на палову над пляцоўкай) вялікі прадоўжны (50 см даўжыню) ледавіковы камень, а вакол яго акуратна (у выглядзе лядзе бруку) пакладзены дробныя. На каменнях ёсьць сьляды агню. Для чаго прызначаўся вялікі камень, цяжка судзіць. Магчыма, што ён служыў і для сядзеньня, для таго, каб разьбіваць косьці жывёл для здабываньня мяса (таб. II, 3) і магчыма для іншых мэт.

1) Шэра-попельны прыпластак, які знаходзіцца пад вогнішчам,



Пляцоўка вогнішча на с

Сама пляцоўка вогнішча зьлеплена з чырвонай (мясцамі моцна закапцелай ад агню) таўшчынёю да 25-і ляжыць на шэра-попельным пескавым прыпластку, якога ідзе чысты пясок ¹⁾).

У васяродку яе знаходзіцца трохі прыпаднятая, някая варонка, якая зьяўлялася, напэўна, месцам самагнішча. Што гэта так, сьведчыць больш моцнае апальгліны пасярэдзіне пляцоўкі, чым па краёх. Ад слабога ваньня (асабліва з паўночнага і паўночна-заходняга ценкія краі пляцоўкі абламаліся і зьмяшаліся з пяско гэтым абрыс і памеры вогнішча вельмі цяжка было азна-

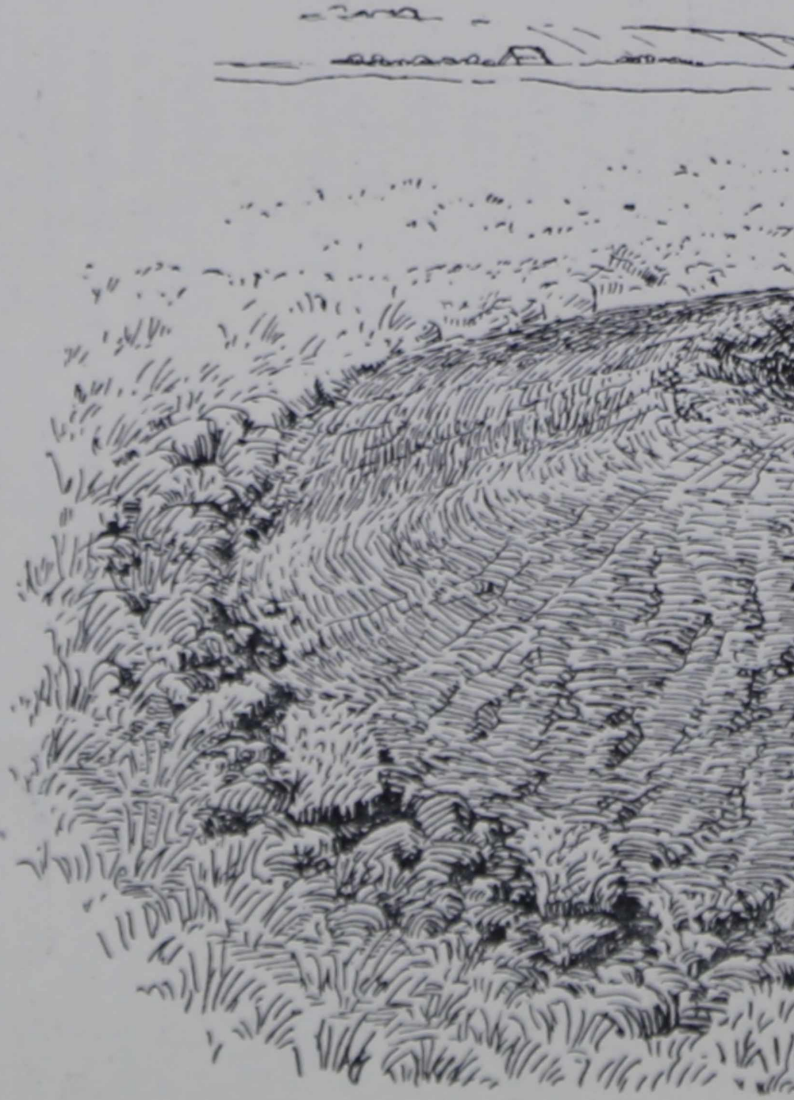
Як ужо сказана вышэй, частка пляцоўкі ў ася (разам з заходнім краем варонкі) была зруйнавана мясжыхаром ²⁾).

Судзячы па абломках зруйнаванай часткі (таб. II, 1) гэтым месцы быў нейкі выступ, аднавіць які ня ўдаецца. Магчыма, што гэта быў край варонкі, болей высокі з боку.

На некаторых кавалках апаленай гліны відаць грукі (таб. II, 2). У пляцоўку тут былі ўмазаны каменныя (булыжнік), на якіх відаць сьляды моцнага агню. Такае каменні засталіся некранутымі селянінам, відаць, што на адну чвэрць сваёй таўшчыні ўзьнімаліся над паве. Каменні гэтыя, бясспрэчна, былі прыналежнасьцю вогнішча і служылі нейкім прыстасаваньнем для прыгатаваньня ежы.

У паўднёва-заходнім канцы пляцоўкі, у вельмі апаленым ценкім пласту гліны, ляжыць (выступаючы як на палову над пляцоўкай) вялікі прадоўжны (50 см даўжыню) ледавіковы камень, а вакол яго акуратна (у выглядзе брукі) пакладзены дробныя. На каменнях ёсьць сьляды агню. Для чаго прызначаўся вялікі камень, цяжка судзіць. Магчыма, што ён служыў і для сядзеньня, для таго, каб разьбіваць косьці жывёл для здабываньня мяса ³⁾ і магчыма для іншых мэт.

1) Шэра-попельны прыпластак, які знаходзіцца пад вогнішчам,



Пляцоўка вогнішча на с

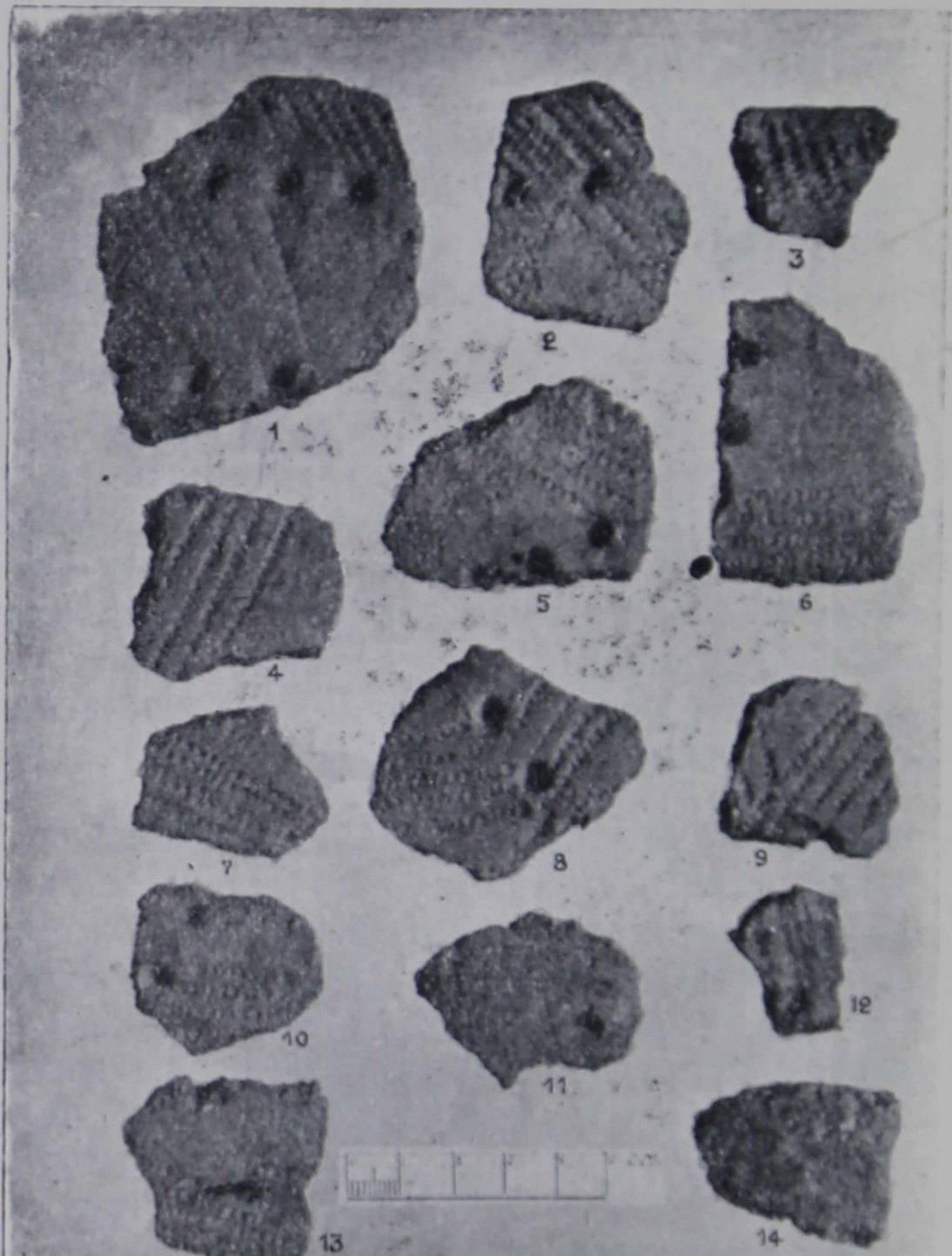
На ўсходнім краі пляцоўкі заўважаны на глінянай і пад кладкай вугальны прыпластак у 2—5 см. таў. Утварыўся ён, відаць, ад спаленых сьценак памяшканьня былі зроблены (як відаць з вуглёў і абгарэлых пры гальля. А ў паўднёва-ўсходнім канцы пляцоўкі знойдзены апаленай гліне добра захаваныя абгарэлыя кавалкі палак з мяккага дрэва (таб. II, 5). Адзін з гэтых кавалкаў ляжаў уздоўж краю пляцоўкі, а другі—канцом да асновы вогнішча. У гэтым месцы знойдзены і цёмныя кавалкі най гліны, з адбіткамі гальля (таб. II, 1 і тыпу таб. II, 5). Больш моцна апалены, чымся ў іншых частках, край пляцоўкі ў гэтым месцы меў на невялікім вучастку ясныя сьляды кончанасьці ў выглядзе закругленага гзымсу. Сьляды і калоў па краёх пляцоўкі не захаваліся. На аснове ўсіх даных, можна з упэўненасьцю сказаць, што пляцоўка вогнішча была падлогаю памяшканьня, форму якога выявіць ня ўдалася.

Пляцоўка гэтага вогнішча, як відаць у разрэзе на мапе мае нахіл на поўдзень і галоўным чынам на паўднёвы бок. Такі нахіл, напэўна, зьяўляецца не выпадковым. З гэтага (г. зн. з паўднёвага і паўднёва-ўсходняга), трэба думаць, уваход у шалаш, ад чаго і пляцоўка на пухкім пяску паступова асесьці, хаця магчыма, што яна і згарок зроблена з нахілам у бок уваходу. Што ўваход мог быць з гэтага боку, з гэтым супадае і месца знаходжаньня вогнішча і каменя, які мог ляжаць у шалашы збоку ад уваходу.

Вогнішча № 2. Вогнішча гэтае знаходзіцца на паўночным захад ад вогнішча № 1 (таб. I). Пабудавана яно на пячурнага рагу, які ўразаецца ў балота, і мае амаль што круглую форму (таб. I, мал. 1). Рог, на якім знаходзіцца вогнішча, зроблены з жыць крыху ніжэй усёй выдмы і на 155—170 см. узроўню балота), пакрыты дзярном і не раздмуваецца вясной. На ім няма (таксама як і навакол вогнішча) ні шэрапака, ні нага пласту, ні пазьнейшых чарапкоў з прадметамі, і іншых рэчываў, а таксама аскепкаў з нэолітычнай керамікай. Праўда, г

Варонка вогнішча была зроблена пры самай пляцоўкі. Пазьней-жа краі яе (за выключэньнем з боку варонкі *), хутчэй за ўсё рапараваліся шляхам ваньня гліны іншага (белаватага) колеру. З гэтай пазьней намазаная гліна лёгка адстае ад вогнішча, што і на малюнку (таб. II, мал. 2). Ні каменьняў, ні варонак ад калоў на пляцоўцы і вакол яе ня знойдзены.

У варонцы для вогнішча і на пляцоўцы ў н



колькасьці попел з вельмі дробнымі вугалькамі. Ні чара ні аскепкаў крэменю на вогнішчы ня знойдзена.

Беспасрэдна пад глінянай пляцоўкай вогнішча за сьветла-шэры попельны пласт пяску таўшчынёю ў 10—18 ніжэй якога ідзе жоўты пясок. Пад самай варонкай зжаны невялікі (да 1-2 см. таўшчыні) попельны прыплацёмнага колеру. Ва ўсім сьветла-шэрым пласьце (які гае пад дзёрнам на ўсім рагу) і вакол вогнішча ні чара ні краменных аскепкаў ня знойдзена.

Калі ў вогнішчы № 1 захаваліся ў апаленай гліне сьветла-шэры палак і гальля ад шалаша, дык у гэтым вогнішчы ні чара ні гэтага ня выяўлена. Тут, хутчэй за ўсё, калы шалаша ўбіты ў зямлю крыху далей глінабітнай пляцоўкі, а сьветла-шэрыя гальля ня былі абмазаны глінаю. Магчыма, што сьветла-шэрыя шалаша былі зроблены з скуры жывёл *).

Кераміка. Як зазначана вышэй, на стаянцы знойдзены вельмі мала гліняных пасудзін. Пасудзіна была зьлепленая чырвонай гліны з примешкай пяску і жарствы і кепска абпалена. Форма яе цалком не ўстаноўлена. Краі ў пасудзінах былі простыя, адтуліны (судзячы па крывізьне абломкаў) (табл. III, 1—3) досыць шырокія, сьценкі не асабліва тоўстыя (0,5—0,9 см.). Дно было, хутчэй за ўсё, круглае.

Орнамент аднастайны (таб. IV, 1—13).

III.

Стаянка гэтая знаходзіцца каля ст. Катаны. МББ ж. д., у 20 клм. к захаду ад Смаленскага павету. Разьмешчана яна на левым беразе р. Катаны пры ўпаданьні ў яе вузкага балота, каля калісьці было мабыць ручаём (мал. 2). Тэрыторыя стаянкі наколькі ўдалася выявіць пры абсьледваньні, займае вялізную плошчу да 1 клм. удоўж р. Катаны па абодвух берагах р. Катаны. Праз самы асяродак яе пракладзена чыгунка, якая зьнішчыла досыць вялікі кавалак (вучастак) стаянкі.

Стаянку ўдалася знайсьці наступным чынам. У 1924 годзе пры наведваньні вучнямі Катанынскае школы Смаленскага павету тарычна-Этнографічнага музэю, я дазнаўся ад іх, што

вага берагу Дняпра—краменны ножык (таб. IV, 6 вах мясцовага насельніцтва, у розных мясцох к якіх былі знойдзены каменныя сякеры і адна нават з грузілам у сетцы ў селяніна В. Слабады, А. Марозлены). Адна каменная прылада была знойдзена неймірамі і завезена ў Маскву.

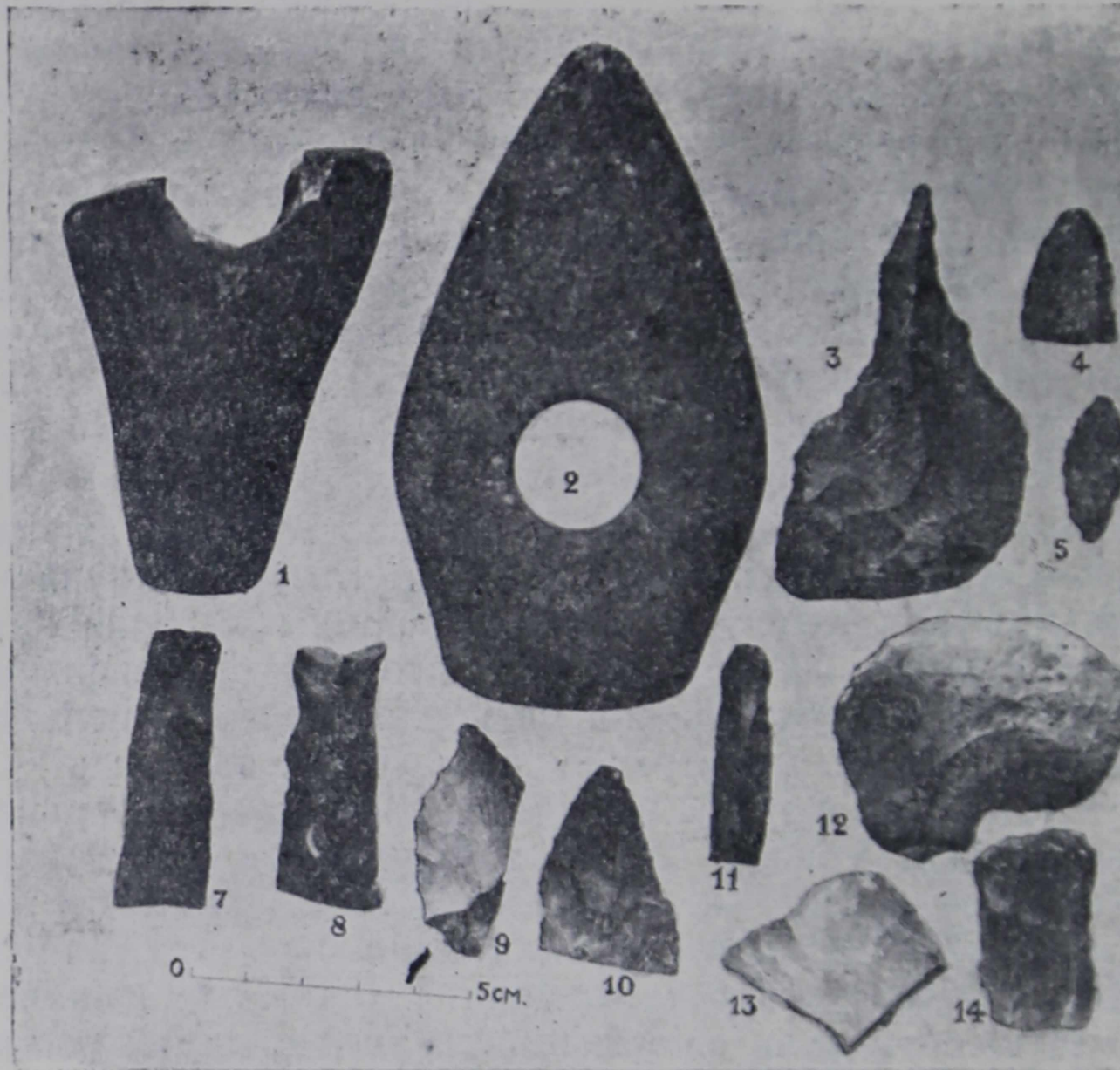


ваць стаянку. Гэтая прычына, відаць, і прымусіла чала пабудавацца хаця і не на высокім, але лепей абароне рагу левага берагу р. Катыні. Магчыма, што ёсьць стаянкі ў іншых мясцох, у ваколіцах возера, напрыклад, па берагу Дняпра. Але да гэтага часу яны яшчэ ня знойдзены.

Месца стаянак з курганамі амаль штогод заліваўся ў весну вадою. У старадаўнія часы, калі вакол было лясоў і сьнег раставаў павольней чымся цяпер, месца стаянак вадою не залівалася. Не залівалася яно і ў пазьнейшай курганавую эпоху, інакш курганы ня былі-б насыпаныя на векам на гэтым, цяпер, адносна нізкім (да 3-4 мэтраў вышынёй ад узроўню вады ў рэчцы) месцы.

Як зазначана, вышэй, на стаянцы ёсьць курганы, насыпаныя ў пазьнейшыя часы. Адзін з іх (круглы) на поўнач ад чыгункі, пры капаньні траншэі для абароны чыгуначнага мосту, быў раскопаны да нізу. Дыямэтр яго 8 мэтраў, вышыня невядома¹⁾. У васяродку кургана на грунце відаць попельны пласт (да 90—100 см. у шырыню пры 20 см. таўшчы) з дробнымі вугалькамі, а на ім знойдзена разьбітая, ганчарная не асабліва вялікая урна ў форме гаршчка без орнаментаў. У попеле знойдзена некалькі апаленых костак. Прадметы знойдзеныя. Пры аглядзе зямлі кургана выявілася, што яно мае ў сабе дробныя аскепкі крэменя і чарапкоў глінянай лепленай пасудзіны, якая належыць да нэолітычнай культуры (таб. V, 17, 19, 20, 25, 27 і інш.). Выявілася, што ў гэты матар'ял трапіў у курган з зямлёю (суглінкам, перемешаным з гумусам), узятая аснове пры насыпе кургана²⁾.

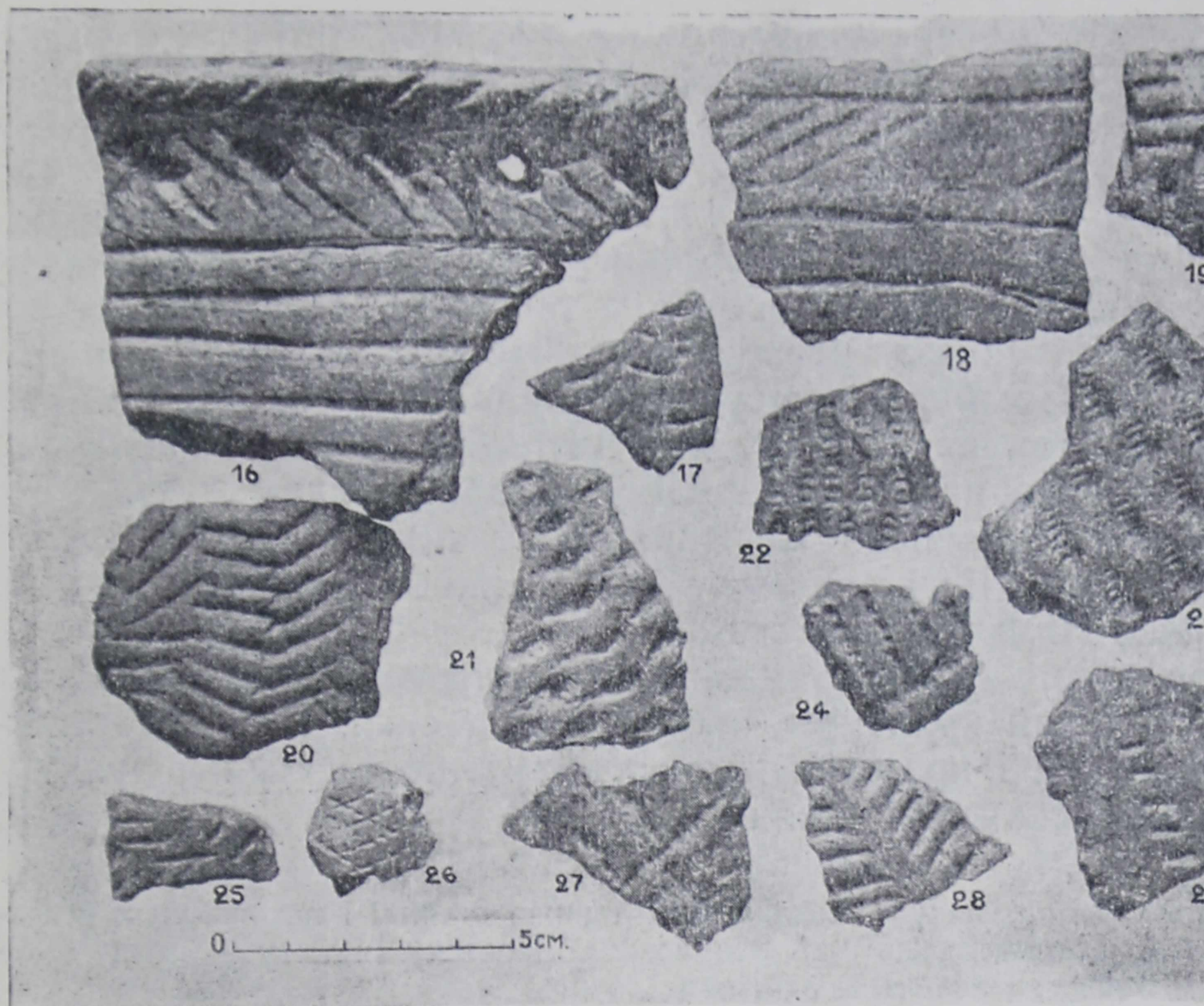
¹⁾ Усе іншыя круглыя курганы, памечаныя на пляне (маюць невялікія памеры, г. зн. менш чалавечага росту, а некаторыя прыкметны на паверхні. З іх ёсьць два доўгія, з закругленымі кутамі курганы і два чатырохкутныя. Даўжыня першых двух з паўднёвага захад на паўночны ўсход ад 13,5 да 16 м., шырыня 8,7 м., вышыня ад 70 да 100 см. Вакол некаторых курганоў прыкметны сляды равоў. Большасьць курганоў размываецца ў весну вадою. Блізка с. Катынь у вадным кургане пры р.



Таб. V.

Неолітычная стаянка каля ст. Катынь. Каменныя прылады.

Пры аглядзе траншэі (з паўночнага боку ракурсу) у ёй знойдзена: некалькі абломкаў пасудз (таб. VI, 16, 18, 24, 28, 29 і інш.), краменны наканечнікі стралы (таб. V, 5), два абломкі вялікіх стрэл (таб. V, 9, 10), абломак краменнага паліраванага кліна (таб. V, 12), некалькі скрэбкаў (таб. V, 13, 14) і некалькі касыяк (таб. V, 7, 8, 11, 15). Пры абсьледванні



Таб. VI.

Нэолітычная стаянка каля ст. Катынь,
Кераміка.

Кераміка. Пасудзіна зьлеплена з чырвонае і рэдка шэрае гліны, у большай сваёй частцы бяз примешкі жарсця. Апальваньне некаторых чарапкоў сярэдняе, а ў большай частцы чарапкі кепска апалены і выкінутыя на паверхню ў чарапках рыва, яны распаліся на дробныя кавалкі (крышацца).

Форму пасудзіны цалкам устанавіць ня ўдалася. Відаць, мела круглае дно. Канцы яе былі роўнымі і т...

яны, бясспрэчна, падлогаю шалаша. У вогнішчы № 1 па круглай форме пляцоўкі, шалаш меў форму вогнішчы-ж № 1, магчыма, ён быў іншай формы, якія знаходзяцца на пляцоўках, бясспрэчна, зьяўляюцца вогнішча.

Жыў, ці не чалавек у гэтых будынках і зіму ці на зіму пераходзіў у зямлянку (бо ў гэтай мясціні няма прыродных прыстанішчаў, а таксама і геолёгічныя довы для штучнага ўтварэння пячораў),—сказана, што цяжка. Прынамсі прысутнасць у шалашы вогнішча даваць некаторую падставу для здагадак, што чалавек сьмела саграваўца ў будынку і ў халодную пару года.

Што-ж датычыць Катыньскай стаянкі, то аб яе скажаць толькі, што орнамент яе керамікі больш развіты, чым у Ніжня-Нямыкарскае стаянкі.

Па часе, Ніжня-Нямыкарская стаянка налічвае больш раньняй культуры, чымся Катыньская. У іх знаходзяцца кераміка і крамнёвыя прылады, аднолькавыя з тымі, якія знаходзяцца ў стаянцы Нова-Быхаўскай стаянкі *).

*) Гл. мой артыкул „Сьляды неалітычнае стаянкі і пазычаныя культуры каля м. Новага Быхаву“ ў Навуковым Зборніку Інстытута культуры 1925 г. і асобнымі адбіткамі, Менск, 1925.

1970 H.