

9 (С128.3)

Н-72

АКАДЕМИЯ НАУК СССР
НОВГОРОДСКАЯ СЕКЦИЯ ИНСТИТУТ

НОВГОРОДСКИЙ ИСТОРИЧЕСКИЙ СБОРНИК

Под редакцией акад. Б. Д. ГРЕКОВА.

ВЫПУСК

8



У (С128-5)

Н-72

Из книги
С.И. Григорова

АКАДЕМИЯ НАУК СССР
НОВГОРОДСКАЯ СЕКЦИЯ ИНСТИТУТА И

НОВГОРОДСКИЙ ИСТОРИЧЕСКИЙ СБОРНИК

ВЫПУСК 8-й

*Под общей редакцией
акад. Б. Д. ГРЕКОВА*

Российский Институт
и природоведения
БИБЛИОТЕКА

РАСКОПКИ НА ЯРОСЛАВОВОМ ДВОРЕ В 1940 ГОДУ

Археологическая экспедиция Новгородской Секции Истории Академии Наук СССР и Управления Новгородских музеев в 1940 году провела большие раскопочные работы в северной и южной частях Кремля, на Ярославовом дворе и Рюриковом Городище. Последние два раскопа носили характерный характер и ограничились вскрытием небольших объектов.¹

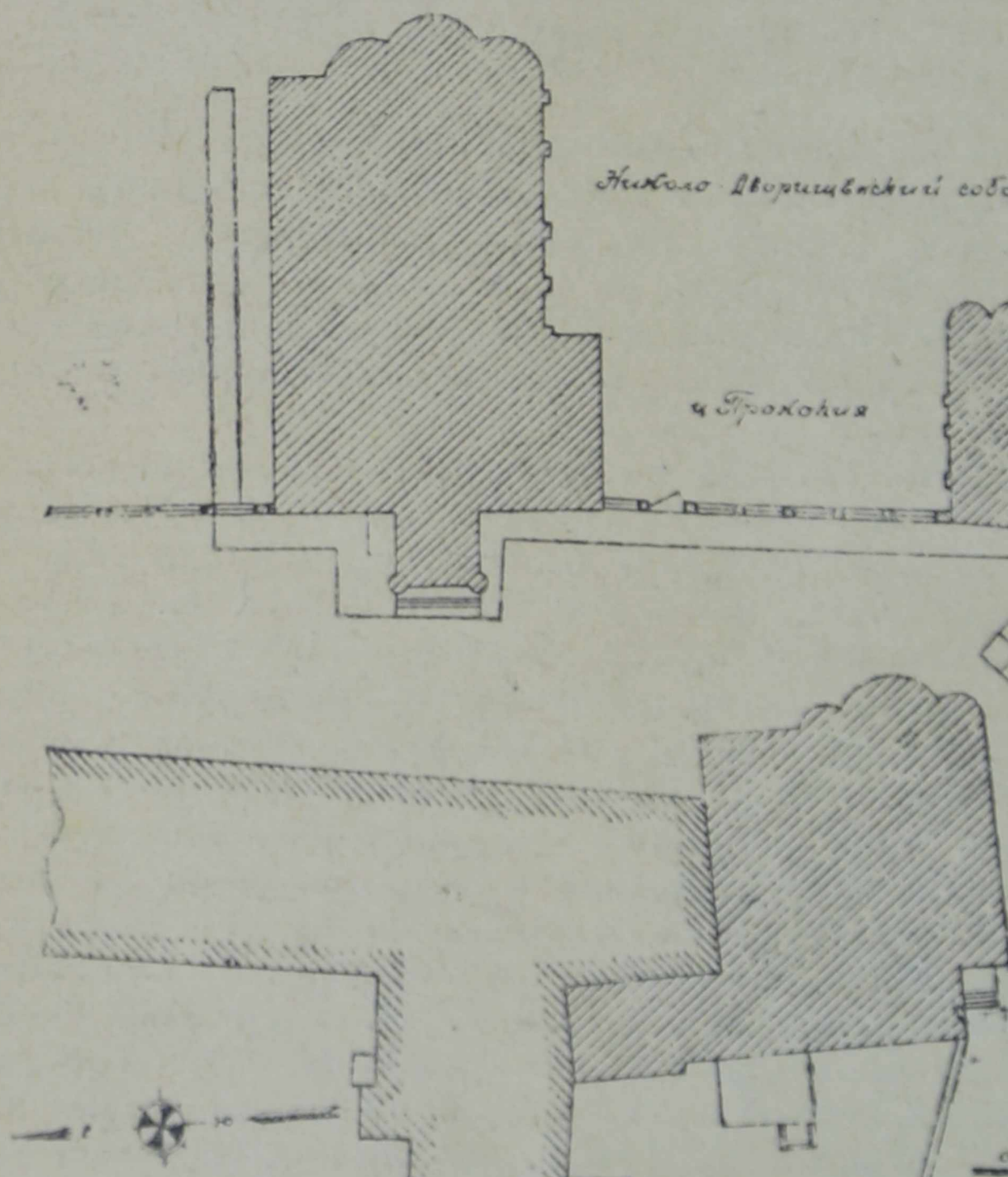
В состав экспедиции раскопа на Ярославовом дворе вошли с раскопа южной части Кремля в связи с окончанием работ на некоторых участках) входили научные сотрудники: архитекторы Новиков П. А., Сорокина О. И., фотограф Кудрявцев И. С. Планы, разрезы и профили снимал и чертил Мартынов П. А. Работы с Аладиным А. П., руководство работами осуществлял

Раскоп заложен на небольшом участке между древними церквями Мироносицкой и Прокопьевской.² Обе церкви построены купцами Сырковыми — крупнейшими представителями местного купечества, которые обосновались в Новгороде после присоединения Новгорода к московскому государству. Церковь Мироносиц поставлена Иваном Сырковым в 1510 году, а Прокопьевская его сыном Дмитрием в 1529 г. Церковь Мироносиц поставлена на основе более древнего сооружения, о чем свидетельствует форма плана постройки, восходящая к типу княжеских соборов XII в. Первая Новгородская летопись под 1445 г. вполне подтверждает это соображение: „того же лета, — говорит летопись, — постав

начального построения ц. Жен Мироносиц не
мечается летописью в числе погоревших 12 це
дом.

Приведенные данные о двух древних соо
между которыми был подвергнут археологич

ГЕНЕРАЛЬНЫЙ ПЛАН
АРХЕОЛОГИЧЕСКИХ РАСКОПОК
НА ЯРОСЛАВОВОМ ДВОРИЩЕ
— 1940 ГОДА —



перестройки Кремля, предпринятой в 90-х годах XV в. раскопках Борисоглебского собора 1167 г. также был проследован строительного мусора не только внутри собора, но и за его пределами, с южной стороны стен, относящийся как к постройке этого собора, так и к крупной перестройке его в XV в., причем строительный мусор XV вв. по своему составу и форме легко отличается от строительного мусора XI—XII вв. В описываемых ниже раскопках залегание слоев строительного мусора явилось почти единственным датированным материалом, поскольку на площади раскопа было кладбище (с восточной стороны ц. Жен-Мироносиц), которое было вследствие этого нарушено. Площадь раскопа (4×9) 36 метрам (участок, заключенный между названными церквями, вследствие своих небольших размеров, не представлял возможности заложить раскоп большей площадью).

После снятия булыжной мостовой и песчаной подмостовую на глубине 18—20 см. пошел перекопанный слоем строительного мусора, залегающий до 130 см. В слое на глубине 85—100 см. обнаружено несколько погребов: кв. А2 при расчистке одного хорошо сохранившегося погребка был найден четырехконечный плоский крестик с ушками, на его лицевой стороне рельефное изображение четырехконечного креста. На кв. В1—гл. 75 см.—найден небольшой изразец с светло-зеленой поливой, на кв. Д1—гл. 75 см.—рыболовное известковое грузило, на кв. Г1—гл. 100 см.—кусочек тонкой прозрачной слюды, вероятно от окна. В слоях квадратах этого слоя обнаружено несколько фрагментов керамики, различающихся по времени, что свидетельствует о длительности копе слоя в связи с захоронениями с восточной стороны собора Жен-Мироносиц. В слое найдены части глиняных сосудов различной окраской: серого, белого и желтоватого цветов, некоторые имеют поливу желтовато-зеленую, темно-зеленую с блестящей гляцевитой поверхностью. Венчики сосудов имеют слабый отгиб, в некоторых фрагментах утолщены и декорированы сосулами линиями, волной, зигзагами. Встречены фрагменты узкогорлых с высокой шейкой сосудов, сходных с сосудами в слоях XVI—XVII веков (в раскопках на Ярком дворе).

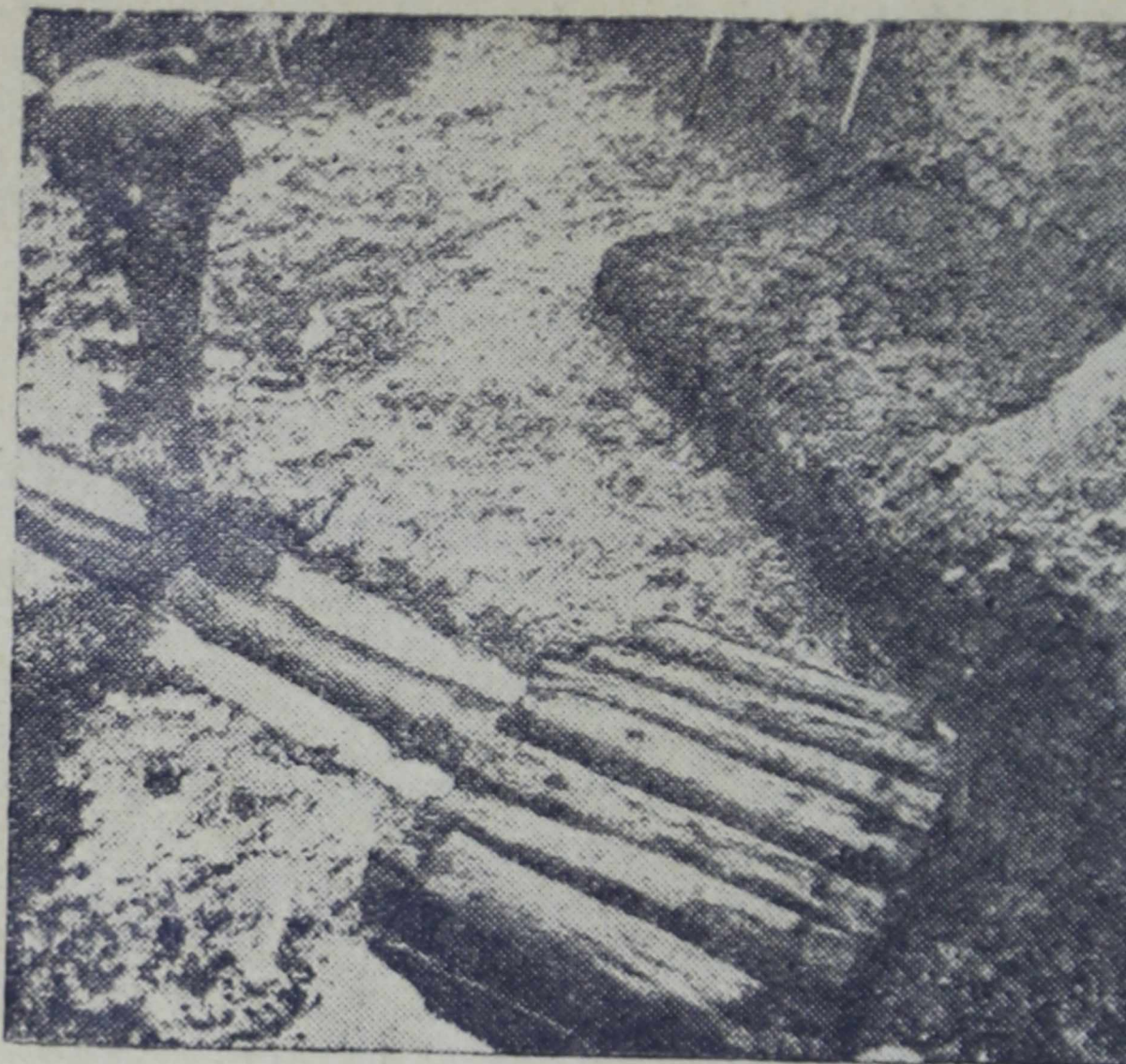


Рис. 2. Общий вид смотрового колодца и южн



венчиками, железные кованые гвозди, подошва от деви со следами прошивки и задник с треугольным выступом на одной части. В южной части раскопа этот слой был не везде прослеживался. Здесь на глубине 140 см. были найдены 9 плах, которыми, как выяснилось при расчистке, выложен колодец.

За третьим слоем шла 7—10 см. прослойка серого песка с известью и затем 40 см. слой серого песка. В этих слоях в северной части раскопа шел перекоп (см. профиль), по которому на глубине 170 см. был обнаружен смотровый колодец (крышка из 7 плах) и на глубине 192—194 см. деревянные доски, входящие в колодец. Смотровой колодец был целиком погружен в песок (за серым песком шел 10 см. слой желтого песка-плавун). При углублении и расчистке смотровой колодец в песке ничего не было обнаружено. В перекопе, связанном с плаванием колодцев, на различных глубинах было найдено большое количество фрагментов керамики с линейным орнаментом, кованые гвозди. Песок-плавун в раскопе 1937 г. около южной части церкви Прокопия был прослежен на 2 метра, после чего перекоп был закончен, как только была сделана необходимая расчистка до песка-плавуну.

Обнаруженный в северной части раскопа смотровой колодец с двумя входившими в него трубами был покрыт 7 плахами. Плахи вверху округленные, с боков на некоторых были стесаны, длина их 104 см., толщина от 12 до 16 см. Венцы сохранились; восточная и западная стенки имеют по 4 венца, северная и южная—по 3 венца. Верхние и нижние бревенчатых сторон сделаны выступами, сверху для плотной крышки и снизу для устойчивости, поскольку нижние венцы смотрового колодца стояли в песке-плавуне. Венцы в нижней части стесаны, имеют округленные грани, соединены между собой в рубку, длина их, также как и плах крышки, 104 см., толщина от 15 до 17 см. Внутренняя площадь смотрового колодца 1,2 кв. м. Высота смотрового колодца—60 см. по западной и восточным 4-хвенцовым стенкам и 48 см.—по северной и южной 3-хвенцовым стенкам. В северную и южную стенки (3-хвенцовых) смотрового колодца входят деревянные трубы, глубина их

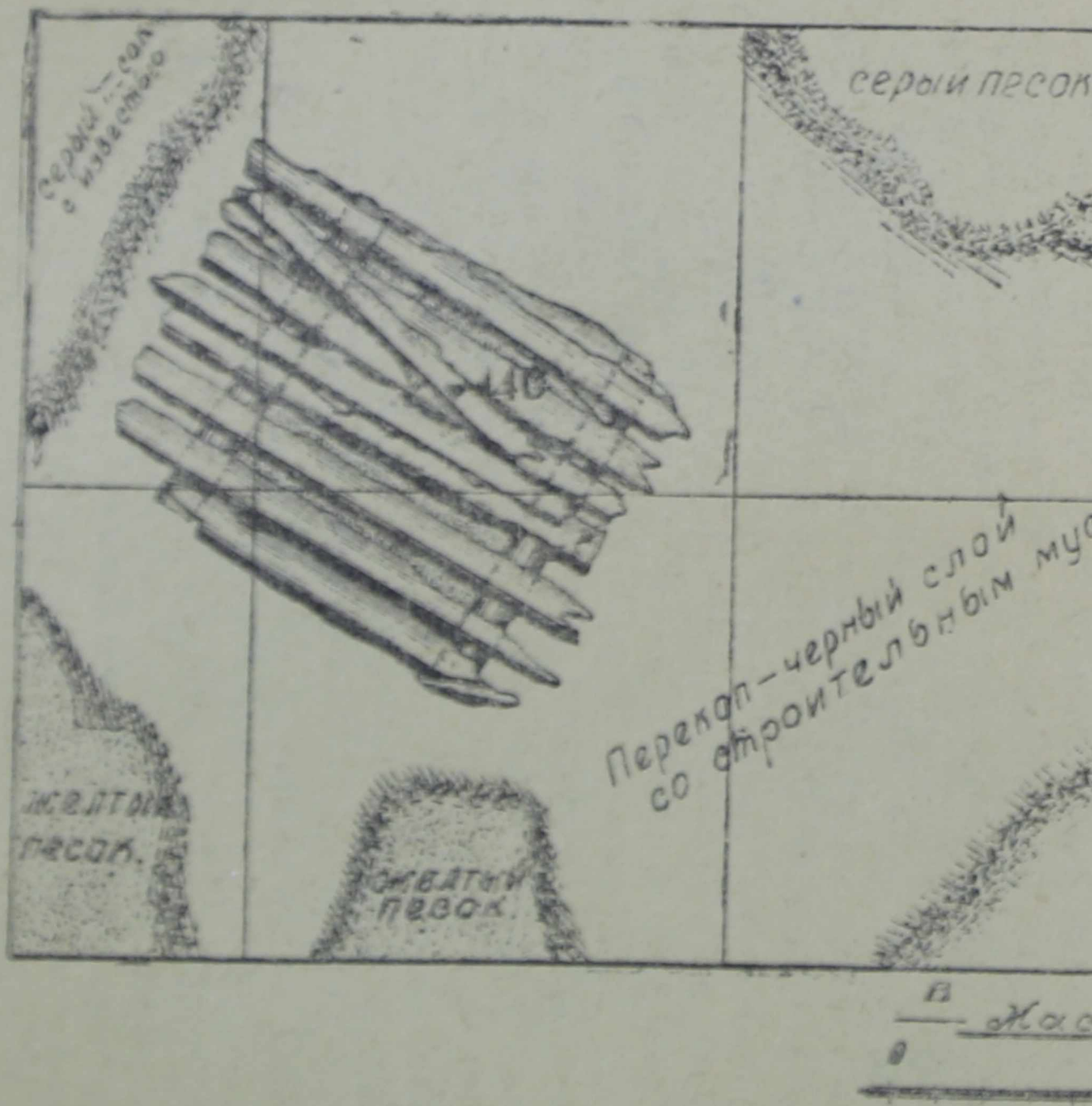


Рис. 4. План раскопа на

плотно пригнаны друг к другу. Как трубы, так и рошей сохранности. Длину труб можно было бы прследующих смотровых колодцев, но для этого нужно рить раскоп, что оказалось невозможным, ввиду поздн начавшихся сильных дождей. Длина труб в раскопе 147 см. и южной — 243 см. В раскопках 1938 г., здесь славовом дворе, где был так же обнаружен смот дец, нам удалось проследить одну трубу более чем ров.

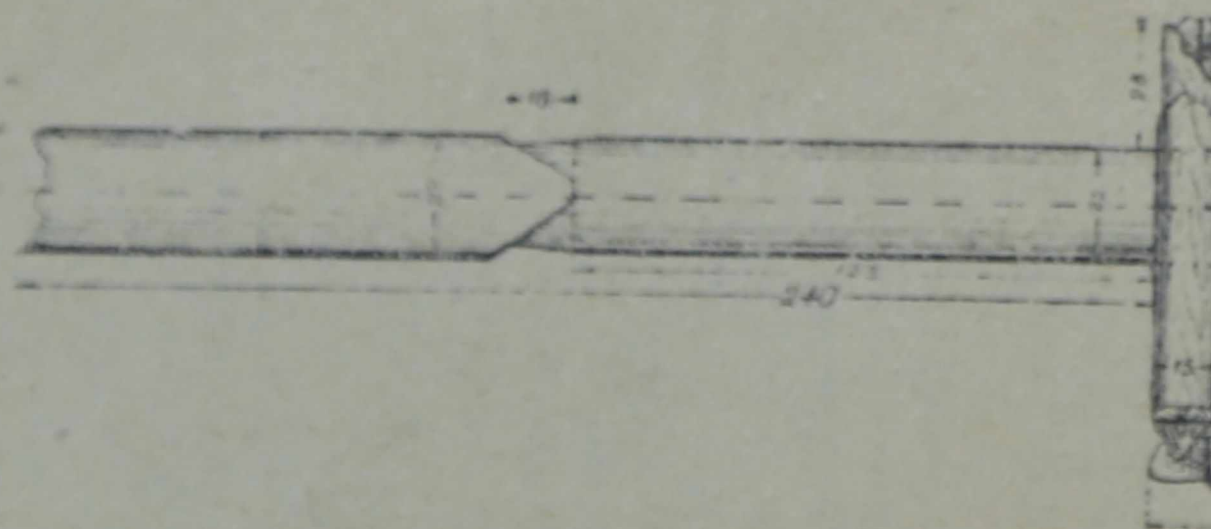
Выше упомянуто, что в южной части раскопа 140 см. был найден сруб обыкновенного колодц 155×160 см. (размеры по венцам, а не по бревнам. Высота колодца 133 см., венцов 6, длина их от 150 толщина 20 — 25 см. В северной стенке имеется ок 45×62 см. Окно от верхнего венца на расстоянии нижнего 46 см. Колодец сделан из неотесанных тол и не связан по своему назначению с описанным выше колодцем. Судя по глубине его залегания и по тех ства, можно предполагать, что он был сделан во врем ния ц. Жен Мироносиц с целью получения воды ряд тельством, и по окончании завален бревнами и зась

ВЫВОДЫ

1. Открытый смотровой колодец с деревянной тру шей в его северную стенку и выходявшей из южно личается от найденного мною в 1938 году в раскопк на Ярославовом дворе смотрового колодца и труб водопровода.¹

Смотровой колодец 1938 года (внутренняя площадь диам. труб южной — 32 см., западной — 42 см.) по сво гораздо больше, чем этот смотровой колодец.

Трубы, раскопанные в 1938 г., были обложены в рестой, причем первый слой бересты с нижней поло входил в соединяющие швы; трубы, обнаруженные не были покрыты берестой и в одной из труб бы небольшое смотровое окно. В смотровом колодце 193



РАЗ

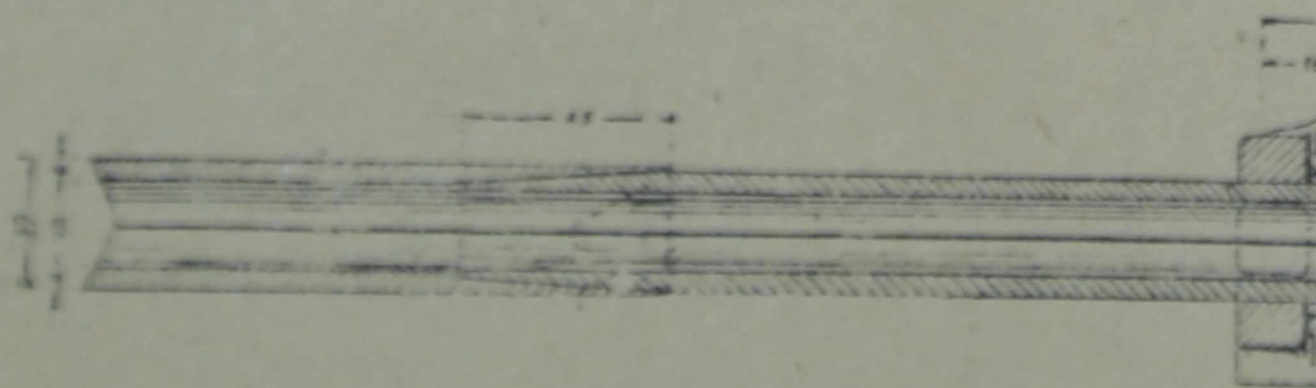


Рис. 5. План и разрез

кровли по барабану дают возможность восста
трехлопастное покрытие; 2) западный притвор
свои формы, которые выявятся после разбор
3) имеются также достаточные основания для
южного входа; 4) сложнее обстоит вопрос с северо
кой, которая частично переделана в XIX веке, д
части памятника будут выявлены в процессе разб
частей северной пристройки.

Для успешного проведения реставрации Вол
тектурного памятника необходимо теперь же пр
обследованию и к весне подготовить все данные
ционных работ.

Проект реставрации провести через установлен

Представитель нач-ка охраны памятников
Ленобласти профессор

Директор Управл. Новг. Гос. музеев

Зам. директора УНГМ

Архитектор УНГМ

АКТ

16 апреля 1940 г. Новгород. Кремль. М.

Составлен Комиссией в лице представителей
Областного отдела охраны памятников: заведывающ
симова, члена Ученого совета проф. А. П. Удале
ления Новгородского Гос. Музея: директора У
А. А., зам. директора по научной части В. А. Бо
хитектора УНГМ В. М. Антонова.

Новгородский Кремль является памятником р

Таким образом, общего капитального ремонта ст. Кремля не было до XX в. и Кремль к 1935 г. имел техническое состояние:

Верхние части стен в своем большинстве сгнивали.

Большое количество внутренних аркад было также в разрушенном состоянии.

Верхние горизонтальные поверхности стен, а также и боковые поверхности, заросли кустарником.

Кирпично-облицовочная часть стен местами выветрена с разрушением кирпича.

Особенно сильны разрушения облицовочных поверхностей Летнего сада, где от стены отлупились целые ряды кладки толщиной до целого кирпича.

Башни Кремля были в еще более тяжелом состоянии. Даменты башен Митрополичьей, Федоровской, Владимирской, Княжеской и Кокуй дали неравномерную осадку с разрывом башен от основания до верхних частей башен.

Тяжелое положение башен осложнялось еще и тем, что внутренние деревянные связи сгнили, образовав внутри стен кольцевые пустоты.

По всем четырем сторонам Владимирской башни и ниши проходили трещины, внушающие также опасения за дальнейшее существование этой башни.

С 1936 по 1940 гг. были произведены крупные реставрационные работы по Кремлю, которые в основном ликвидировали это, казалось безнадежное техническое состояние памятника, за исключением участков кремлевских стен от башни до башни Кокуй, от последней до Покровской башни до Златоустовской башни до Митрополичьей башни.

Те участки стен, которые подверглись восстановительным работам, нельзя признать вполне законченными и гарантированными от дальнейшего разрушения, т. к. верхние горизонтальные поверхности стены, дорога, соединяющая все башни, и кровля, которое бы гарантировало от проникновения влаги в кладку стены.

Это покрытие изолирующее стену от проникновения

В силу того, что Новгородский Кремль уже давно и у всех создалось привычное представление о Кремле, как красно кирпичном, вопрос о его реставрации на обсуждение широкой общественности.

Завед. Ленингр. Обл. отделом Охраны
памятников М

Член Ученого Совета проф. У

Директор УНГМ *Строк*

Зам. директора УНГМ по научн. части

АКТ

16 апреля 1940 г. Новгород. Кремль

Составлен Комиссией в лице представителей Областного отдела охраны памятников: завед. Максимов, члена Ученого Совета проф. А. Г. Управления Новг. Гос. Музея: директора Строк, директора по научной части В. А. Богусевича и настоятеля Георгиевского собора.

Георгиевский собор построен князем Всеволодом в 1119—1130 гг. После Софийского собора это—самое значительное княжеское сооружение. Георгиевский собор хорошо сохранил все основные формы, что ставит его в первые ряды выдающихся древне-русской архитектуры.

В 20-тых годах XIX в. арх. Фотием были предложены по ремонту данного собора, крестообразные пилоны дополненной прикладкой и под древними арками. Внизу пилоны были заменены подпружные арки. За время жизни памятника, понижением уровня культурного слоя вокруг памятника и уровнем полов памятника. Последнее...

новая штукатурка тонким слоем цементного раствора. Оконные металлические переплеты, а внутренность вся расписана бригадой палехских мастеров во главе

Последним изменением памятник подвергся в 1870 г. В целях раскрытия древних форм памятника были сняты тиевские пристройки, были сняты чугунные плиты XIX в., частично в западной и южных частях со центральной апсиде уровень пола был понижен до того, чем оказалось, что от полов XII—XVII вв., находясь на разных уровнях, сохранились незначительные фрагменты

Весь строительный материал от разборки пристроек собора (в том числе и чугунные плиты пола) были использованы для получения средств на осуществление реставрации.

Однако этих средств нехватило и это послужило одной из причин, вызвавших прекращение работ по реставрации.

На фасадах здания в местах примыкания пристроек была снята штукатурка со стен для выявления заложенных ступенчатых ниш, аналогичных нишам Николодворского собора.

На притолоках ранее заложенных окон оказались остатки декоративной стенописи XII в.

У южной и западной стен памятника, согласно стенописей, находились княжеские и боярские захоронения, раскрытия которых были найдены четыре каменные саркофага.

К сожалению, описанный нами памятник большого архитектурного и исторического значения, которому во все годы жизни уделялось особое внимание, не был вполне удовлетворен в роениях по его техническому поддержанию и реставрации.

При капитальном ремонте, произведенном Ф. Ф. Фомин в 1870-е годы XIX в., было стеснено внутреннее пространство введением столбов и введением дополнительных подпорок, а также некоторым повышением уровня полов.

Нижние пояса фасадов были закрыты пристройками, так же, что во время этого капитального ремонта покрытие было заменено четырехскатной крышей, венчающей фасады ампирной формы карниза

ниями, показывающими их жизнь. Но Георгиево в этом случае не повезло. Реставрация 1933—34 все эти наслоения, не дав и не имея возможности получить памятник XII в.

Упразднение введенных при Фотии внутренних здания по техническим причинам невозможно.

Восстановление древнего одноярусного иконостаса возможно вследствие отсутствия каких-либо материалов древней архитектуры.

То же относится к некоторым расписанным орнаментальными формами, которые восстановить нет достаточно.

Также нет материалов для восстановления западных и всех порталных дверей.

Не имеется никакой документации для восстановления начальных форм куполов.

Состояние памятника к 1940

По всем фасадам штукатурка отпадает, большое происходит усиленное выветривание раскрытых порталов.

Частичное исправление в 1935 г. реставрации фасада в 1933—34 гг. двухступенчатых ниш и окон является временным и абсолютно недостаточным.

Все работы по приведению в порядок внутреннего убора имели целью временный характер, чтобы обеспечить возможность осмотра памятника.

Юрьев монастырь не может не быть экскурсионным и привлекает внимание всех экскурсантов, изучающих новгородские памятники.

Комиссия считает необходимым в 1941 г. приступить к ремонтно-реставрационным работам по Георгиевскому монастырю. Работы должны предотвратить дальнейшее разрушение памятника и придать ему древний и монументальный вид. Необходимо освободить здание от цементной штукатурки, вести реставрационные работы по восстановлению первоначальных форм, раскрытию двухступенчатых ниш существующей их временной консервации.

Должны быть показаны все этапы уровня полов характера их настилов.

Следует показать характер кладки первоначальной, а также изменение конструкции пилонов и подпружки.

Раскрытые кладки стен и столбов должны быть очищены и покрашены в тон смежных росписей.

При устройстве оконных переплетов отказаться от домыслов и применить формы переплета, бытовавшие в памятнике.

До сих пор существует мнение, что при ремонте зданий производители работ, не понимавшие значение древних росписей, целиком сбивали штукатурку в местах росписей. На основании этого мнения принято думать, что во многих Новгородских памятниках, имевших в древности росписи, но подвергавшихся большим ремонтам, поиски древних росписей являются делом безнадежным.

Нужно признать это мнение ошибочным, так как в тех местах, где штукатурка сбивалась и сбивается лишь в тех местах, где она плохо держится на стенах, а в остальных местах — трудно, неэкономично и технически бесцельно.

А потому она оставалась со своими росписями. В процессе выравнивания штукатурки, частично подвергалась насечке. В связи с этим целесообразно произвести изыскания на фресках в Софийском, Николо-Дворищенском и Георгиевском соборах.

Завед. Ленингр. Обл. отделом охраны
памятников *В. М. Максимова*

Член Ученого Совета профессор *Удалова*

Директор УНГМ *Строганов*

Зам. директора УНГМ по научной части *Богуславский*

заказу Новгородского архиепископа Моисея, являющимся по своим архитектурным формам, внутренней ценности представителем Новгородского зодчества.

По своему типу памятник является результатом развития древнерусского зодчества.

Памятник за время своей жизни не подвержен изменениям.

Имевшие место изменения являются моментом нового порядка.

Ранее XIX в. была сделана четырехскатная кровля, причем форма лопастей сохранялась до настоящего времени.

В середине XIX в. обветшавший свод северной части заменен деревянным перекрытием с односкатной кровлей. В 1880 г. к памятнику пристроена кирпичная колокольня.

Как памятник в целом, так и росписи дошли до нас в хорошем состоянии.

Принятое Управлением Государственных Новгорода решение о его реставрации, в 1940 г. полностью осуществлено, если у Новгородского Музея будут найдены необходимые материалы, без наличия которых заменять кирпичную колокольню без риска испортить фрески от возможных повреждений представляется возможным. В 1940 г. целесообразно произвести следующие работы: разобрать колокольню постройки 1880 г.; сделать дополнительные исследования в местах пристройки к основному четверику памятника; произвести дополнительные исследования чердаков основного четверика; произвести дополнительное исследование по кресту; полностью произвести реставрационные работы по притвору памятника; произвести исследование ружных углов четверика.

Вследствие указанных причин, ввиду неполного выполнения ремонтно-реставрационных работ по Волотовскому монастырю в 1940 году, освобождающиеся средства целесообразно направлять на ремонтно-реставрационные работы Георгиевского монастыря в целях предохранения памятника от дальнейшего разрушения.

ОГЛАВЛЕНИЕ

- А. А. Строков.* Раскопки на Ярославовом Дворе в 1940 году
- Н. Г. Порфиридов.* Очерки памятников Новгородской сфрагматики
Печати Великого Новгорода
- В. А. Богусевич.* Псковские купцы XVII в. Русиновы
- А. А. Строков.* Земельные владения и соляные варницы Новгорода
Юрьева монастыря в Старой Руссе

ИСТОРИКО-РЕВОЛЮЦИОННЫЙ ОТДЕЛ

- И. М. Малий.* Новгородская типография кружка „Союза борьбы за освобождение рабочего класса“

СООБЩЕНИЯ

- В. В. Гинзбург.* О „мощах“ из Софийского собора в Новгороде
- Материалы по ремонту и реставрации Новгородских архитектурных памятников
-

1970 M.

Сдано в набор 17/VI—1940 г. Подп. к печ. 21/XII—
8⁷/₈ печ. листов. Печ. знаков в 1 п. л. 46.0
Бумага 64×96 ¹/₁₆. М № 48352. Зак. № 1
Тираж 3.000 экз.

Типография Новгородского Издательства. Новгор

ЦИТАТА
Цена 8 руб.

ЭР
ан ш/р как ЛЭМ