

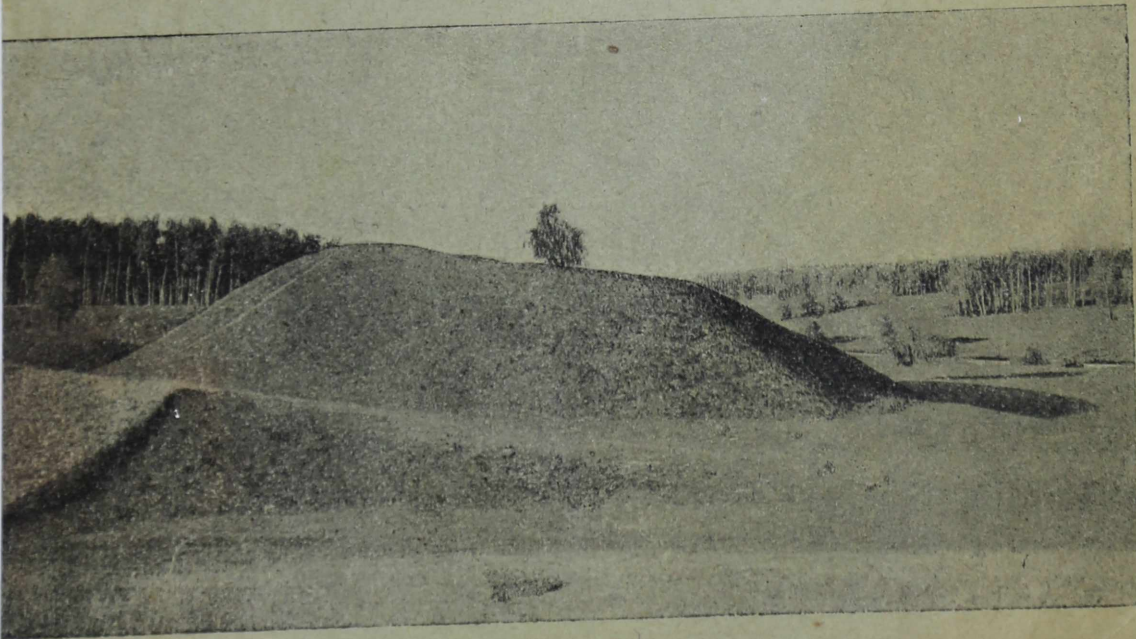
903.6(с127)

А-97

А. Н. ЛЯВДАНСКИЙ.

# Некоторые данные о городищах Смоленской губернии

(С 12 таблицами и 60 рисунками в тексте).



дельный оттиск из Научных Известий Смоленского Государственного Университета.

Том 3, часть 3. Смоленск, 1926 г.

902.6 (с 121)  
Л-97

С.И. Григорова

Музей вазаломии  
Сергей Павлович Григорович

Л97

А. Н. ЛЯВДАНСКИЙ.

от автора  
8/II-1927.  
А. Н. Лявданский

# Некоторые данные о городищах Смоленской губернии

(С 12 таблицами и 60 рисунками в тексте).



ПРОВЕРИТЬ

БИБЛИОТЕКА  
И. М. О.  
Изм. № 16197

Отдельный оттиск из Научных Известий Смоленского Государственного Университета. Том 3, вып. 3. Смоленск, 1926 г.

Отдельный оттиск „Научные Известия. т. III, вып. III—Гуманитарные науки“. Издание  
Смол. Гос. Университета. Гор. Смоленск, 1926 г. Тираж. 220 экз. Гублит № 1383. Смо-  
ленск, б. Советская, в. Типография Опреснабзапа. Заказ № 2407.

# О г л а в л е н и е.

	Стр.
Некоторые данные о городищах Смоленской губернии . . . . .	181
<b>Городища I группы:</b>	
Городище близ д. Лахтеева, Гринев. вол., Смол. у. . . . .	195
„ „ д. Беленки, Букин. вол., „ „ . . . . .	200
„ „ д. Ободрово, Гринев. вол., „ „ . . . . .	201
„ на Рачевском ручье в г. Смоленске . . . . .	203
„ на Соборной горе в г. Смоленске . . . . .	205
„ близ д. Верхне-Ясеной под Смоленском . . . . .	209
„ „ с. Богородицкого под Смоленском . . . . .	209
„ „ д. Церковища I-го, Гринев. вол., Смол. у. . . . .	211
„ „ им. Преображенского, Кардым. вол., „ „ . . . . .	213
„ „ д. Бабыново, Переснянск. вол., „ „ . . . . .	214
„ „ д. Путятинки „ „ „ „ . . . . .	215
„ „ д. Колупаево „ „ „ „ . . . . .	217
„ „ им. Ямполь „ „ „ „ . . . . .	218
„ „ д. Вошкиной „ „ „ „ . . . . .	219
„ „ д. Колычево „ „ „ „ . . . . .	220
„ „ с. Прудков, Починков., вол., „ „ . . . . .	221
„ „ д. Городок „ „ „ „ . . . . .	222
„ „ им. Мачул, Хмарской вол., Ельнин. у. . . . .	224
„ „ д. Ковшаров, Гриневской вол., Смол. у. . . . .	225
Хлебные зерна из Ковшаровского городища. К. Фляксбергер . . . . .	250
Городище близ д. Коково, Хохловской. вол., Смоленского. у. . . . .	251
„ „ д. Ершей-Ладыжиц, Катын. вол. „ „ . . . . .	252
Селище близ д. Ладыжец, „ „ „ „ . . . . .	254
Городище в им. Вонлярово „ „ „ „ . . . . .	255
„ близ д. Горы, Демидов. у. . . . .	256
<b>Городища II группы:</b>	
Городище близ д. Кучино, Переснян. вол., Смол. у. . . . .	257
„ „ д. Демешки, Починков. вол., „ „ . . . . .	257
„ „ д. Рудни, „ „ „ „ . . . . .	259
<b>Городища III группы:</b>	
д. Кушляница, Хохлов. вол., Смол. у.:	
а) болотное городище . . . . .	259
б) селище . . . . .	260
в) курганы . . . . .	260
Городища близ д. д. Буловиц, Зяхино и Белой, Переснян. вол., Смол. у. . . . .	263

Городища близ д. Холм, Переснян. вол., Смол. у. . . . .	265
„ „ им. Красногорья, „ „ „ „ . . . . .	266
„ „ д. Никульщины, Балтунин. вол., Ельнин. у. . . . .	269
„ „ д. Шапырево, Гринев. вол., Смол. у. . . . .	270
„ „ д. Куприно, Катын. вол., „ „ . . . . .	271
„ „ д. Ермаков, „ „ „ „ . . . . .	272

**Алфавитный список селений Смол. губ. и некоторых смежных уездов, близ которых зарегистрированы городища . . . . . 273**

1. Бельский у. . . . .	274
2. Вяземский у. . . . .	275
3. Гжатский у. . . . .	276
4. Горещкий у. (Белоруссия) . . . . .	277
5. Демидовский (бывш. Поречский) у. . . . .	278
6. Дорогобужский у. . . . .	280
7. Ельнинский у. . . . .	281
8. Краснинский (присоединенный к Смоленскому) у. . . . .	282
9. Мстиславльский у. (Белоруссия) . . . . .	285
10. Оршанский (3 волости, присоединен. к Смол. у.) у. . . . .	286
11. Рославльский у. . . . .	286
12. Смоленский у. . . . .	289
13. Сычевский у. . . . .	290
14. Юхновский (частью, присоединен. к Калуж. губ.) у. . . . .	293
15. Ярцевский (бывш. Духовщинский) у. . . . .	294

---

## Главнейшие опечатки.

Стр.	Строка.	Напечатано.	С л е д у е т.
179	15 снизу	р. Катын	р. Катынь
179	13 снизу	в Дорогобужском у.	в Дорогобужском у.:
181	20 снизу	относящиеся	относящиеся
181	12 снизу	м. Любавичи	д. Хотеж, Любавич. в.
182	рис. 1	из Любавичского	из Хотежского
183	21 снизу	д. Слободица	д. Слободища
183.	14 снизу	часть днище орнаментиро- ванное	часть днища орнаментиро- ванного
184	10 сверху	обитавшие	обитавшее
184	7 снизу	archéologigues	archéologiques
184	5 снизу	Гордцов	Городцов
186	9 сверху	нсльзя	нельзя
189	11 сверху	арнаментом	орнаментом
191	19 снизу	ввяла	взяла
200	3 снизу	култ. слой	культ. слой
201	1 сверху	подвергающейся	подвергающийся
201	8 сверху	в $\frac{1}{3}$ км С.	в $\frac{1}{3}$ км. к С.
207	2 сверху	много	мною
209	3 сверху	археологических	археологических
211	7 снизу	крестьянина	крестьянина
212	13 снизу	ко ти	кости
220	4 снизу	остоящий	отстоящий
222	10 сверху	близ д	близ д.
222	7 снизу	террасы	терраса
225	8 сверху	разружения	разрушения
230	17 сверху	назадней	на задней
230	21 сверху	отсовременных	от современных
238	Таблица А.	пряслище (в нескольких местах)	пряслище
248	10 снизу	сотень	сотен
249	2 сверху	Музе	Музее
251	6 сверху	оказалось	оказалось
251	22 сверху	некоторык	некоторых
252	6 сверху	томно-серого	темно-серого
253	9 снизу	докопатыя	докопаться
254	11 сверху	незначительном	незначительном
255	2 сверху	можно	можно
255	2 сверху	Куприского	Купринского
256	2 сверху	терасса	терраса
261	19 снизу	сцементрирован	сцементирован
268	12 сверху	самом	самой
276	10 сверху	крестьянин	крестьянина
276	10 снизу	з. 2	в. 2
280	24 сверху	д. Дорогобуж	г. Дорогобуж
283	5 сверху	веровичского	зверовичского
283	6 сверху	Погостор.	Погостов.
284	22 сверху	Гордок	Городок
286	2 снизу	М. С.	С. М.
290	25 снизу	Абрамкова.	Абрамкова
290	22 снизу	видсн	виден
291	24 снизу	на реке,	на реке
292	5 сверху	высочных	височных
293	7 сверху	к Б.	к В.
295	18 снизу	в 250	в 250 сж.

## Некоторые данные о городищах Смоленской губернии.

Смоленская губерния одна из богатейших в России археологическими памятниками. В ней зарегистрировано уже около двух тысяч селений, близ которых имеются те или другие археологические памятники. Один Гнездовский могильник под Смоленском (с восемью городищами в его районе) по числу курганов стоит на первом месте в России. В нем когда то было не меньше пяти тысяч курганов, от которых и до сего времени уцелело 3862<sup>1)</sup>.

Несмотря на такое обилие памятников в крае, они почти еще не изучены, и в особенности стоянки<sup>2)</sup>, городища и селища. Накопившийся за последние три года работы, материал и позволяет мне остановиться на одном из видов памятников края—городищах.

Важность изучения городищ едва ли требуется доказывать. Достаточно сказать, что многие из них были центром общественной и культурной жизни. Без исследования их в связи с курганами и селищами нам трудно решить, какие племена населяли Смоленский край до пришествия славян, выяснить их материальную и отчасти духовную культуру и культуру пришельцев. Блестящим примером сказанному может служить нижеописанное Ковшаровское городище (рис 37—39).

<sup>1)</sup> *А. Н. Лявданский*. „Материалы для археологич. карты Смол. губ.“ (с планами городищ и археологич. картой Гнездова). Труды Смоленских Гос. Музеев, вып. I, стр. 128—129. Смол. 1924. г. (Есть отдельные оттиски). Могильник пострадал от известковых заводов, железной дороги, половодья и распашки.

<sup>2)</sup> В крае открыто пока небольшое число неолитических стоянок: две мною на р. Катын, близ ст. Катынь (совместно с *А. П. Павловичем*), и на Днепре, близ д. Н.-Немыкарей (совместно с *А. Ф. Палашенковым*), Смол. у., и несколько стоянок—*Н. И. Савиным* в Дорогобужском у. в двух местах на территории г. Дорогобужа, в 2 км. от Дорогобужа вниз по течению Днепра, и еще ниже по Днепру—у д. Хотычки, с. Бизюкова, д. д. Алексейкова и Бабоедова, и на реке Угре, при впадении в нее р. Вороны. (Весь собранный на стоянках материал—обломки посуды и каменные орудия—хранятся в Дорогобужском музее).

В Немыкарской стоянке мною обнаружено две кругловатые площадки из обожженной глины, шириною от 7, 2 до 9 м. Площадка в центре возвышается в виде воронки (место костра). Особенно интересна меньшая, более круглая, площадка, имеющая вид вулкана с кратером. Близ большей площадки найдены кремневые, с полированными лезвиями, клинья, миниатюрные и крупные наконечники стрел, много скребков, осколки кремня и черепки битой посуды исключительно с однообразным зубчатым орнаментом. (Работа о Катынской и Н.-Немыкарской стоянках с фотографиями, чертежами и рисунками печатается в Трудах Института Белорусской Культуры в Минске).

В Смоленской губернии, за исключением тех местностей, которые присоединены к губернии недавно, зарегистрировано пока 347 городищ <sup>1)</sup>. По уездам они распределяются следующим образом: Смоленский—112 (из них 3 находится в самом г. Смоленске, а 51—в бывш. Краснинском у., присоединенном к Смоленскому), Рославльский—44 <sup>2)</sup>, Дорогобужский 28 <sup>3)</sup>, Ярцевский (бывш. Духовщинский)—30, Бельский—31, Демидовский (бывш. Поречский)—27, Ельнинский—28, Юхновский (частью отошедший к Калужской губ.)—17, Сычевский—14, Вяземский—9, Гжатский 7. Кроме этого, в прилегающих к Смоленской губ. уездах бывш. Могилевской губ. (частью влившихся в Смоленский уезд) зарегистрировано городищ: в Горецком—23, Мстиславльском—20 и Оршанском (в трех волостях—Микулинской, Любавичской и Руднянской, присоединенных к Смол. у.)—8.

Из этих цифр видно, что в наиболее отделенных уездах от Смоленска, а, следовательно, менее удобных для исследования, и зарегистрировано меньше городищ. Что касается Смоленского у., то вряд ли найдется в России еще такой, богатый городищами, уезд <sup>4)</sup>.

Как выяснилось из обследований, городища Смоленского края можно разделить на четыре группы.

## ГРУППА I.

К этой группе относятся небольшие городища древнейшего происхождения, устроенные на довольно высоких мысах, холмах <sup>5)</sup> и островках. Длина площадок их—от 20—25 до 60—70 м. при меньшей ширине. Подобных городищ в Смоленском крае, как постепенно выясняется, насчитывается больше других. Достаточно сказать, что в Смоленском у. из 112 городищ около 70% падает на древнейшие. В других уездах наблюдается то же самое. Форма этих городищ в большинстве яйцевидная, овальная, меньше трехугольная (рис. 12—17, 22—39, 43—45) и редко круглая, четырехугольная, и еще реже,—изображенная на рис. 9. Такую форму городища получили от очертания самих мысов и холмов, на которых они устраивались. Впрочем, концы площадок иногда намеренно делались закругленными.

Площадка городищ с не защищенной стороны ограждалась одним или двумя валами с таким же или большим числом рвов, которые часто переходят на скатах в террасу. Террасы на себе имели когда-то ров, следы которого в большинстве заметны и сейчас. Городищ с террасами насчитывается очень много (рис. 12—14, 16, 25—27, 31—35). Рвы с валами несомненно служили защитой площадки. В тех же случаях, когда городище устраивалось на болотном островке, имеющем естественную защиту,

<sup>1)</sup> Алфавитный список селений, близ которых находятся городища, помещен в конце настоящей работы.

<sup>2)</sup> Из археологических разведок зав. Рославльским музеем, С. М. Соколовского.

<sup>3)</sup> Из археологических разведок зав. Дорогобужским музеем, Н. И. Савина и моих опросных сведений.

<sup>4)</sup> Более полно обследованы Смоленский, бывш. Краснинский и Рославльский уезды. Поэтому, если взять за минимум 45 городищ на уезд, то, в 15 выше перечисленных уездах, их должно быть около 700.

<sup>5)</sup> Скаты мысов и холмов часто делались искусственно более крутыми.



площадка валами и рвами не укреплялась (рис. 23). У большинства городищ валы особого устройства не имеют. Только в одном городище (Бабыновском, рис. 25) вал частью сложен из обожженной глины.

Культурный слой городищ залегает на площадках и изредка на террасах. В одном случае замечен он и под валами (Лахтеевское городище, рис. 9). Состоит культурный слой из перегноя и больше золы, мелких и иногда крупных углей твердого и мягкого дерева, дресвы и сравнительно небольшого количества колотых жженных камней и изредка шлаков. В большинстве культурный слой содержит много черепков от лепленной посуды из темно-серой и красноватой глины с примесью песка и больше дресвы<sup>1)</sup>, колотых и целых костей крупных и мелких животных, и очень мало предметов.

Орнамент посуды, главным образом, состоит из насечки и т. п. вдавлений (рис. 10, №№ 38, 43). С таким же орнаментом найдены черепки от лепленной посуды, кроме ниже описанных городищ, и в городищах этой же группы: Полежанковском (район Гнездова)<sup>2)</sup>, Мстиславльском, табл. XII, 6 („Девич. гора“; форма городища типа рис. 26, только ближе к правильному овалу, размер 88×33 шаг), близ д. Городок, Мстисл. района, Калинин окр., табл. XII, 7, 8 (форма городища типа рис. 33, размер 62×34 м.)<sup>3)</sup>. Реже встречается орнамент на лепленной посуде, изображенный на рисунках: 10, № 41<sup>4)</sup>, 1<sup>5)</sup>, 10, № 42, (последний из Лахтеевского городища), орнамент в виде круглых ямок<sup>6)</sup> и трехугольных вдавлений, табл. III, 15 (из Ковшаровского городища). Встречаются изредка в городищах и маленькие глиняные сосудики (рис. 10, № 28 и 29, из Лахтеевского городища).

<sup>1)</sup> В одном городище (Бабыновском), очень слабо выраженный культ. слой на площадке черепков и костей животных не содержит.

<sup>2)</sup> А. Н. Лявданский. Материалы для археологич. карты, Смол. губ., стр. 162. К этой же группе относятся городища, находящиеся в Гнездовском районе и близ—д. д. Бурой и Демидовки. (Там же, стр. 153—155 и 164—166).

<sup>3)</sup> Из археологических разведок студента Смол. Гос. Университета, Я. Г. Вержбицкого.—Кроме того, в Калининском окр. по моему поручению им обследованы городища, относящиеся к данной группе (с грубой лепленной посудой) и близ д. д. Писаревщины (типа рис. 33, только два вала, размер 47×37 м.) и Красного (типа рис. 33, размер 60×35 шаг).—Можно указать еще на одно городище с лепленной посудой (с орнаментом насечки), относящееся к данной группе. Находится оно на правом берегу р. Сожа близ д. Любни, Гомельского у. В нем найден и каменный клин. (Из обследования И. Х. Ющенко).

<sup>4)</sup> Из Лестровского городища в Смоленске (А. Н. Лявданский. Там же, стр. 171).

<sup>5)</sup> Из городища близ м. Любавичи („Попов городец“), Смол. у. (бывш. Оршанского). Форма—в виде неправильного четырехугольника, размер 48×43 м. Из обследования Г. В. Парфенова.—Кроме этого, в Любавичской вол. им обследовано 2 городища данного типа и близ д. д. Шилово (форма в виде четырехугольника с округленными углами, размер 46×80 шаг.) и Б. Березины (овальной формы, размер 30×40 шаг).

<sup>6)</sup> Из городища на р. Толбе, у мельницы д. Наквасино, Бизюковской вол., Дорогобуж. у. Форма—округленный трехугольник, размер 40×50 ш. Из археологич. разведок зав. Дорогобуж. Музеем, Н. И. Савина.—Кроме этого, в Дорогобуж. у. им обследовано еще 2 городища данной группы: у р. Сукромли, близ с. Благовещенского, бывш. Полежакин. вол. (форма овальная, размер 47×100 шаг.) и близ г. Дорогобужа („Городок Буж“) на высоком холму (форма круглая, диаметр площадки до 20×30 арш.). На площадке последнего залегает мощный культурный слой с черепками от лепленной посуды без орнамента.

Большинство из обследованных городищ данной группы очень бедны инвентарем. В них встречаются изредка каменные орудия. Найдены они в следующих городищах: близ д. Новые-Батеки (район Гнездова)—



Рис. 1. Из Любавичского городища, Смол. у.

скребки и наконечник копья (рис. 4, № 9 и 14—16<sup>1)</sup>); на р. Десне близ сл. Трояновой, Рославльск. у.—два клина-топора, из них один с орнаментом и является очень редким (единственным в своем роде) экземпляром (рис. 2)<sup>2)</sup>; у р. Сожа близ д. Ободрово, Смол. у.—наконечник кремневой стрелы; у р. Сожа близ д. Ковшаров, Смол. у.—обломок каменного топора со сверлиной (табл. 1, 2); близ с. Костырей—кремневая стрела, и у им. Погорелова, Рязанов. вол. (оба последних Рославл. у.)<sup>3)</sup>—кремневый клин. Встречаются в городищах и костяные иглы (типа

<sup>1)</sup> А. Н. Лявданский. Материалы для археологич. карты Смол. губ., стр. 149—152 и 167—168 (примечание). В этой работе я подробно остановился на открытых мною в районе Гнездова (и в г. Смоленске) городищах близ д. д. Бурой, Булох, хут. Полежанки, д. Демидовки и Новых-Батек. В последнем городище я с несомненностью выяснил при обследовании, что оно, вопреки утверждению Е. Н. Клетновой (журнал „Смоленская Новь“, № 3—4, 1923 г., стр. 59), относится не к неолиту, а к более позднему времени. Керамика этого городища—тождественна с керамикой близ находящихся городищ и ниже описанным городищем близ д. Ковшаров (табл. 1, 15—26), в которых, вместе с лепленной посудой, найдены и обломки бронзовых и железных предметов. Между тем, Е. Н. Клетнова в новой своей статье „Великий Гнездовский Могильник“ (Niederluf sbornik, str. 311—312, Praga—1925) снова повторяет свою прежнюю ошибку, утверждая, что Н-Батекинское городище относится к неолиту. После этого нужно быть совершеннейшим профаном в области археологии, чтобы не отличить культуры данного типа городищ от подлинного неолита. А чтобы скрыть мою работу с фактами, не говорящими в пользу ее предвзятого мнения (а возможно и еще по какой либо причине), Е. Н. Клетнова не упоминает ни едином словом о ней, хотя пользуется и приводит все мои материалы из обследования городищ, селищ и курганов Гнездовского могильника и его района (см. об этом еще в примечании и на стр. 131).

<sup>2)</sup> Каменные орудия на городище найдены в 1924 г. крестьянином сл. Трояновой, Исаченковым, а несколько ранее им был найден здесь же и каменный топор со сверлиной, отправленный якобы в Эрмитаж С. М. Соколовским на этом же городище найдены черепки от лепленной и гончарной посуды

— Можно указать еще на одно небольшое городище, относящееся к данной группе в котором найдено несколько каменных топоров и стрел (хранятся в г. Могилеве). Находится оно в 3 км. к З. от д. Нямки, Чечевицкого района, Могилев. окр. (Я. Троська. „Старое городище“. Из Минской газеты „Савецкая Беларусь“ за ноябрь месяц 1925 г. № газеты и числа не знаю, так как пользуюсь полученной вырезкой из газеты).

— К этой же группе можно присоединить (судя по форме и размерам) два городища, находящиеся на р. Свислочи в Осиповском районе, Бобруйского окр. Одно из них находится в урочище „Городок“ близ д. Жужлянки, а другое в с. Зборске с церковью „Наш Край“. Ежемесячник Центрального бюро краеведения при Институте Белорусской Культуры. № 2—3, 1925 г. (стр. 21—25, рис. 1—5. — Из экскурсии А. Нямцова).

<sup>3)</sup> Из обследования С. М. Соколовского.

2. д. *Альняювка*. Овальный городок на ручье (правый приток р. Десны). Возможно, что это одно и то же городище, что под № 20.

3. д. *Аньнячи*, Екимовская вол. Городок.

4. д. *Аселье*, Пригорьев. вол. Городок.

5. с. *Астапковичи*, Рославльск. вол. В селе городок.

6. д. *Бабники*, Тюнинской вол. Городок 25×8 с. (типа рис. 13, только 2 вала).

7. д. *Барановка*, Рославльск. вол. В дер. городок.

8. д. *Беседка*, Ершичск. вол. Городок на р. Беседе. Черепки.

9. с. *Болахча*, Сещинской вол. Городок на р. Десне.

10. д. *Васьково*, Рославльск. вол. Городок на прав. берегу р. Остра.

11. с. *Гореново*, Горенов. вол. (ныне Рославльской вол.). Городок 30×23 сж. на берегу р. Чилкни. (Зап. рус. Арх. О-ва, т. XI, вып. II, стр. 337. Сведения 1873 г. о гор. и кург.).

12. с. *Деребуж*, (или д. Стомятино), Стодолищенской вол. Городок при слиянии рек Остра и Стомяти.

13. д. *Доброносичи*, Ершичск. вол. Городок на левом берегу р. Ипути, между д. д. Доброносичи и Выс. Борок. Вблизи курганы. (О курганах см. Зап. Рус. Арх. О-ва, т. XI, вып. II, стр. 338. Сведения 1873 г. о гор. и кург.).

14. д. *Елисеевка*, Корсиковской вол. Городок. на лев. берегу р. Ипути, против деревни.

15—16. с. *Епишево*, Епишев. вол. (ныне Пригорьевской вол.). 2 городка: городок в селе и около села, на р. Пет или Черный Петр. Около села курганы. Один из них—овальный, типа рис. 38. (Зап. Рус. Арх. О-ва, т. XI, вып. II, стр. 338. Сведения 1873 г. о гор. и кург.—Орловский. Крат. Геогр. См. губ., стр. 173.—Свед. С. М. Соколовского).

17. с. *Жарынь*, Жарын. вол. (ныне Пригорьевск.). Городок на берегу оз. и р. Прожог. Овал 18×30 с. (Зап. Рус. Арх. О-ва. т. XI, вып. II. стр. 337. Сведения 1873 г. о гор. и кург.—Орловский. Крат. Геогр. См. губ., стр. 173). См. о нем на стр. 183.

18. д. *Заборье*, Стодолищенск. вол. Городок по дороге на Н.-Головачи. В дер. Заборье около кладбища 42 кургана.

19. д. *Заселье*, Петрович. вол. Городок в деревне. На городке курган.

20. д. *Ильнеговка*. Городок, окружностью 50 сж. (Зап. Рус. Арх. О-ва, т. XI, вып. II, стр. 337—38. Свед. 1873 г. о гор. и кург.).

21. д. *Каптево*, Рославльск. вол. Городок около деревни на р. Острике.

22. д. *Караковичи*, Екимович. вол. Городок (стр. 185).

23. д. *Квасово*, Рославльск. вол. Около деревни овал. городок 35×12 с.

24. с. *Корсики*, Корсик. вол. Городок около села, по дороге на паром. Форма—овал 13×7 сж.

25. с. *Костыри*, Костырев. вол. Городок 40×10 с. на лев. берегу р. Остер (приток Днепра), в бывш. имении Шупинского (стр. 182 и 185)

26. ил. *Красноселье* (Осиновка тож). В 20—30 км. к СЗ. от Рославля имеется городок „Красный холм“. Вблизи курганы.

27. д. *Кривотынь*. Городок 75×8 сж. близ р. Десны. (Зап. Русск. Арх. О-ва, т. XI, вып. II, стр. 337—38, сведения 1873 г. о город. и кург.).

28. д. *Крутицы*, Пригорьев. вол. Городок в 1½ в. от деревни, на р. Поповке (Поникле тож). Форма овальная (в разрезе типа рис. 38), размер чуть больше 30 сж.

29. д. *Лотовиново*. В 7—8 км. к Ю. от г. Рославля есть городок 51×12 сж.

30. д. *Любовка*, Рославльск. вол. Городок по направлению к д. Сушне, на лев. берегу р. Острика.

31. д. *Любутовка*, Корсиков. вол. Городок овальн. формы на р. Ипути. Размер 8×12 с. (профиль типа рис. 13). Вблизи курганы.

32. д. *Макеевка*, Рославльск. вол. Городок в деревне.

33. *Малые Фоминичи*, Пригорьевск. вол. Городок около Мал. Фоминич, в бывш. им. Лапушкина.

34. с. *Марьинское*, Корсиков. вол. Городок чуть более 35 сж.

35. д. *Николаевка*, Стодолищен. вол. Городок в деревне.

36. и.м. *Никольское*, Рославльск. вол. Городок.

37. д. *Новоселки*, Сещинской вол. Городок в деревне (типа рис. 38).

38. с. *Осовик*, Федоров. вол. (ныне Тюнинской). Городок на р. Десне. По берегу от городка тянется насыпь и примыкает к коническим земляным сооружениям (Писарев. Смол. Вестн. 1882 г. № 52, стр. 3, и № 76 стр. 2.—Орловский. Крат. Геогр. Смол. губ., стр. 173.—Зап. Рус. Арх. О-ва, т. XI, вып. II, стр. 337. Сведения 1873 г. о гор. и кург.—А. Щукин. Смол. Вестн. 1890 г. № 108). См. о городище на стр. 191. При небольших раскопках городища С. М. Соколовским, были найдены жел. ножи, шила, удила, петли, гвозди и костыли, кольца, дужки от ведер, копье, замок, гребень (типа табл. XI, 12), стекл. кольца, шиферное пряслице, стремя, жел. пряжка, жел. оковка, точил. бруски, гончарная посуда и кости животн. (свиньи и др.). Все предметы и посуда тождественны с предметами верхн. культ. слоя Ковшаровского городища (табл. II—XI). Городище можно датировать XI—13 в.в.

39. с. *Пацыно*, Федор. вол. (ныне Тюнинск.). Городок, окружностью 120 сж. (Зап. Рус. Арх. О-ва, т. XI, вып. II, стр. 337, сведения 1873 г. о город. и кург.). Размер 35×12 с. (типа рис. 12, без террас).

40. и.м. *Поюфелово*, Шумячской вол. Городок 30×7 сж. (стр. 182 и 185).

41. д. *Погуляевка*, Петрович. вол. Городок в деревне. По дороге из Погуляевки в Петровичи—курганы.

42. с. *Покровское*, Пригорьевск. вол. Городок (овал 29×28 с.).

43. ст. *Пригорье*, Городок „Змеиная Гора“, в 4-х верстах от станции.

44. с. *Радичи*. При селении городок с капличкой. (Писарев. Смол. Вестн. 1882 г. № 76, стр. 3).

45. с. *Разрытое*. Напоминает о разрытом городище, в том месте, где находятся церковь с кладбищем (Писарев. Смол. Вестн. 1882 г., № 52, стр. 3 и № 76, стр. 2).

46—47. 1. *Рославль*. На берегу озера и р. Становки древнейшее укрепление города „Бурцева Гора“, на которой еще в 18 в. были стены и башни. За городом другое укрепление „Сотниково Городище“, проданное Гор. Управой на срытие. (Орловский. Крат. Геогр. Смол. г., стр. 170).

48. с. *Рудня Новая*, Ново-Руднян. вол. (ныне Стодолищенской). Городок 64×47 арш. Черепки. (Зап. Рус. Арх. О-ва, т. XI, вып. II, стр. 337, сведения 1873 г.).

49. д. *Сердечкино*, Сещин. вол. Городок около деревни.

50. д. *Слободище* (или Слобода), Рославльск. вол. Городок напротив деревни, в 14 км. от г. Рославля (стр. 183).

51. д. *Степаньково*. Городок 60×10 сж. (Зап. Рус. Арх. О-ва, т. XI, вып. II, стр. 337—38. Сведения 1873 г. о город. и кург.).

52. с. *Толбино*, Тюнин. вол. Городок.

53. сл. *Троянова*, Костыр. в. Городок в 2 в. от села, на р. Десне. Каменные орудия (один топор орнаментирован). Черепки грубые и со следами гончарн. круга. (стр. 182 и 185).

54. с. *Федоровское*, Федор. вол. (ныне Тюнинск.). Городок (типа рис. 38), окружностью 75 сж. (Зап. Рус. Арх. О-ва, т. XI, вып. II, стр. 337. Сведения 1873 г. о город. и кург.)

55. д. *Хлюстинка*, Тюнинск. вол. Городище „Сальников Огород“. (Стр. 185).

55. д. *Юрьево*, Рославль. вол. Овальн. городок 30×19 с., в деревне.

## 12. Смоленский уезд.

1. д. *Бабыново*. Городок (стр. 214). (Зап. Рус. Арх. О-ва, т. XI, вып. II, стр. 336. Сведен. 1873 г. о гор. и кург.—Писарев. Смол. Вест. 1882 г. № 52, стр. 2—3).

2. д. *Батюки-Новые*. Городок на р. Ольше, впадающей в Днепр (стр. 182). А. Н. Лявданский. Материалы для археологич. карты Смол. губ. стр. 25 (отд. оттиск).—А. А. Спицын. Отчет о раскопках, произведенных в 1905 г. И. С. Абрамовым в Смол. губ. Записки Отдела Рус. и Славян. Археологии Рус. Арх. О-ва, т. 8, вып. 1, стр. 185—211).

3. д. *Белая*. Болотный городок (стр. 263—265).

4. ил. *Белкино*. (Новое), Белоруч. в. Городок.

5. д. *Бельчевичи*, Спасской вол. Городище. (Писарев. Смол. Вестн. № 52, стр. 2—3, 1882 г.).

6. д. *Березовка*, Гриневск. вол. Городок в бывш. имении Янского.

7. д. *Бишкарево*, Спасск. вол. Городок на р. Малый Вопец (правый приток Днепра). Городок распаивается, на нем имеется много камней.

8. с. *Богородицкое*. Городок (стр. 209). Писарев. Смол. Вестн. 1882 г., № 91, стр. 2. Недалеко от городища обнаружено селище XII в. (стр. 189 и 209).

9. д. *Буловицы*. Болотный городок (стр. 263, 264).

10. д. *Булохи*. Городок (стр. 187 и 188). А. Н. Лявданский, там же, стр. 31.—Писарев. Смол. Вест. 1882 г., № 52, стр. 2—3.

11. д. *Бурая*. Городок (стр. 182). А. Н. Лявданский, там же, стр. 29.

12. д. *Верхне-Ясеная*. Городище на р. Ясеной под Смоленском; размер 48×40 м. (стр. 209).

13. ил. *Вонлярово*. Городище (стр. 255).

14. *д. Вошкино*. Городец (стр. 219).

15. *д. Гнездово*. Городок (стр. 191, 193). А. Н. Лявданский, там же, стр. 11.—А. А. Спицын. Гнездовские курганы в раскопках С. И. Сергеева. Изв. Арх. Ком., вып. 15, стр. 68—69, 1905 г.

16. *ст. Гнездово*. Городище при впадении р. Ольши в Днепр (стр. 191, 192). А. А. Спицын. Отчет о раскопках, произведенных в 1905 г. И. С. Абрамовым в Смол. губ. Зап. Отд. Рус. и Слав. Арх. Р. А. О-ва, т. 8, в. 1, стр. 185—211.—А. Н. Лявданский, там же, стр. 21.

17. *д. Городок*, Катын. вол. По сведениям, должен быть где то городок.

18. *д. Гороховка*, Спасск. в. Городок у р. Сквородняки (Писарев. Смол. Вестн. 1882 г., № 60, стр. 2).

19. *д. Демидовка*. Городок на р. Русановке (район Гнездова, стр. 182). (А. Н. Лявданский, там же, стр. 40).

20. *д. Ермаки*. Городок „Громада“ (стр. 272).

21. *д. Ерши-Ладыжицы*. Городец (стр. 252).

22. *д. Залесово*, Спасск. вол. (близ ст. Духовской М. Б. Б. ж. д.). Городок на р. Яровне. (Писарев. Смол. Вестн. 1882 г., № 52, стр. 2—3). Почти половина городища разрушена выемкой балласта для ж. д. полотна. Размер  $30 \times 12$  сж., высота до 5 сж. Форма городища до разрушения была, повидимому, овальная. Имеется терраса. Культ. слоя пока не обнаружено. (Из обслед. В. Р. Тарасенко).

23. *д. Захарино*, Владим. вол. В  $\frac{1}{2}$  км. к ЮЗ. от деревни, в  $2\frac{1}{2}$  км. от Новоселковского городища и в 1 км. от городища близ д. Абрамова. (Ярцев. у.), на правом берегу ручья Студенец (или Томашевский ров), при впадении в него оврага есть городок, подвергающийся распашке хут. Николаенковым. На вспаханной части виден зольный слой. Форма городища приближается к овалу. С незащищенной стороны имеется вогнутость в виде рва. С одной стороны имеется терраса. Размер  $42 \times 14$  м., высота до 9 м. На площадке культ. слоя не обнаружено; возможно, что он сполз. Черепков не найдено. В  $\frac{1}{4}$  км. к СВ. от городища, на правом берегу р. Рудомойки, обнаружено селище. На селище виден культ. слой и собраны при распашке следующие железные вещи: обломок косы (типа табл. IX, 8, только вместо пятки черенок), четыре обломка серпа (типа табл. IX, 9), кольцо из четырехгранной проволоки, шарнирные ножницы больших размеров, чем на табл. IX, 13. (Из обслед. В. Р. Тарасенко).

24. *д. Зяхино*. Болотный городок (стр. 263—265).

25. *д. Ковшары*, (Покровка тож). Городец (стр. 181, 182, 189, 225). Писарев. Смол. Вестн. 1882 г., № 52, стр. 2—3.

26. *д. Коково*. Городок (стр. 251).

27—28. *ст. Колодня*, М. Б. Б. ж. д. (Корохоткин. вол.). 2 городка: „Городок“ и „Денежник“ четырехугольной формы с бастионами по углам. Относятся к русско-польской войне начала 17 столетия. (Стр. 194, примечание). Точно такое же укрепление, под названием „Шейнов—городок“, имеется и близ д. Бабыя Гора под Смоленском.

29. *д. Колупаево*. Городок (стр. 217). Писарев. Смол. Вестн. 1882 г., № 52, стр. 2—3.

30. *д. Кольчево* Городок (стр. 220).
31. *с-цо Копчино*. Городок на речке Ухимье. (Писарев. Смол. Вестн. 1882 г., № 52, стр. 2—3).
32. *с-цо Красная-Горка*. В 5 км. к ЮЗ. от ст. Катынь, на ручье (правый приток Днепра) есть городище с кладбищем на нем. Форма городища приближается к четырехугольнику (в разрезе типа рис. 45, только террасы нет). Размер  $40,5 \times 29$  м., высота до 4 м. Имеется культ. слой, состоящий из золы. Черепков пока не найдено. Городище не имеет никакого названия. (Из обследования В. Р. Тарасенко).
33. *и.м. Красногорье*. Болотный городок (стр. 188, 266). А. Н. Лявданский, там же, стр. 54.
34. *д. Куприно*. Болотное городище (стр. 271).
35. *д. Кучино*. Городок (стр. 187) Писарев. Смол. Вестн. 1882 г., № 52, стр. 2—3.
36. *д. Кушляница*. Городок (стр. 188—190, 259). А. Н. Лявданский, там же, стр. 47—51.
37. *д. Лазни*, Спасск. вол. Городок. (Писарев. Смол. Вест. 1882 г. № 52, стр. 2—3).
38. *д. Лахтеево*. Городок (стр. 185, 195). В  $\frac{1}{2}$  км. От городища, вверх по р. Мошне, на прав. ее стороне, близ мельницы обнаружено А. П. Павловичем селище с довольно толстым культ. слоем. На нем найдены черепки, тождественные с черепками верхнего культ. слоя Ковшаровского городища и складной крестик (энклопион). Селище может быть отнесено к XII веку.
39. *д. Любково* (ст. Пересветово, М. Б. Б. ж. д.). Городок на реке, Хмости. У подножия городища добывают краску. Форма городища приближается к четырехугольнику (в разрезе типа рис. 50). Размер  $10,5 \times 10,5$  сж., высота небольшая. На площадке имеется незначительный культ. слой, состоящий из золы и обилия угольков. Черепков не обнаружено. Городище это похоже на тип болотных (3-ей группы). (Из обследования В. Р. Тарасенко).
40. *с. Николо-Яровня*, Спасск. вол. Городок на р. Яровенке (приток Днепра). Уничтожен Рязано-Уральской ж. д.
41. *д. Новоселки*. Владим. в В  $\frac{1}{4}$  км., к С. от деревни, на мысу между оврагами имеется городок (типа рис. 27, только со стороны поля вал меньше). Размер  $58 \times 42$  м., высота до 7,5 м. Городище около 15 лет подвергается распашке. Культ. слой не обследован., черепков не найдено. (Из обследования В. Р. Тарасенко).
42. *д. Новоселки*, Хохлов. вол. Городок.
43. *с. Новый-Двор*, Хохл. вол. В 8 км. к ЮЗ. от Смоленска, в 2 км. к ЮЗ. от городища близ д. В.-Ясеной (стр. 209) и в  $\frac{1}{2}$  км. к ЮВ от Н.-Двора, на р. Беляновке имеется городище без названия. На нем старое кладбище. Форма типа рис. 22, только тупой конец чуть уже. Размер  $39,5 \times 18$  км, высота до 12 м. Культ. слой пока не обследован, черепков не найдено. (Из обсл. В. Р. Тарасенко).
44. *д. Ободрово* (рядом с д. Бобыри). Городище (стр. 182, 185, 201).
45. *д. Петрово*. Болотное городище (стр. 189—190). А. Н. Лявданский, там же, стр. 51.

46. с. *Печерск*, Владим. вол. В  $\frac{1}{2}$  в. к Ю. от церкви с. Печерска, мыс (при слиянии р. Вязовеньки с безымянным ручьем) называется городком. При обследовании В. Р. Тарасенко, здесь городка не оказалось, а обнаружены, разрытые кладоискателями, курганы. В одном из них найд. зола, угольки, разбитая гончарная урна, обломки бронз. высочных колец и около 20 стекл., синих и желтых бус. Некоторые из них со следами огня. Возможно, что здесь был и городок, но разрушен, а возможно, что он имеется где нибудь поблизости, но не обнаружен.

47. хут. *Полежанки*. Городок на ручье Полежанки, близ д. Плехтино (стр. 181). А. Н. Лявданский, там же, стр. 35.

48. с. *Преображенское*, Корохот. вол. Городок (стр. 213).

49. с. *Прудки*. Городец (стр. 221).

50. д. *Пулятинка*. Городец (стр. 215).

51. ил. *Светлог*, Починков. вол. Близ станц. Энгельгардтовской Орл.-Вит. ж. д.—городок на р. Лучесянке. Есть и курганы. (Е. В. Домбровская. О раскопках могильника в с-це Светлом, Прудков. вол., Смол. у., произведен в 1908—1910 г. Отчет о-ва изуч. Смол. губ. за 1913 г., стр. 24—31).

52. д. *Слобода* (только не Катын. вол.). Городок. (Писарев. Смол. Вестн. 1882 г., № 52, стр. 2—3).

53. г. *Смоленск*. Городок на Лестровке (стр. 205). А. Н. Лявданский, там же, стр. 44.

54. г. *Смоленск*. Городище на Соборном холму (стр. 205).

55. г. *Смоленск*. Городище на Рачевке (стр. 203).

56. д. *Сосенки*, Владим. в. В  $\frac{1}{4}$  км. к ЮВ. от деревни, на правом берегу ручья, на холмике имеется городок серповидной формы. Размер  $58 \times 6$  м., высота 6,5 м. По бокам террасы. Городище почти все перерыто: сначала ямами под картофель, а затем кладбищем. Культ. слоя и черепков не обнаружено. (Из обследования В. Р. Тарасенко).

57. д. *Софьино*, Хохл. вол. Городище в 1 в. к З. от деревни, на правом берегу р. Мошны (приток Сожа). Много осколков кремня.

58. д. *Толпа*, Катын. вол. В  $\frac{1}{8}$  в. к С. от деревни, близ пересохшего ручья, имеется городище с кладбищем на нем. Форма городища приближается к городищу рис. 44. Размер  $45 \times 20$  м., высота до 4 м. Восток с южной стороны. Культ. слой пока не обследован, черепков не найдено. (Из обслед. В. Р. Тарасенко).

59. д. *Холм*. Болотный городок (стр. 265).

60. д. *Церковище 1-е*. Городок (стр. 211).

61. д. *Церковище*, Переснян. вол. Против самой деревни, на прав. берегу речки, на взгорке имеется городище, не носящее никакого названия. На нем хутор. Чуть выше по речке имеются на пахате и на сухом лугу курганы. В некоторых курганах находят кости и бронз. предметы. (Сообщ. Г. В. Парфенов).

62. д. *Шалырево*. Болотный городок (стр. 270).

63. д. *Щуплы*, Кошин. вол. В 50 сж. к В от деревни городище (?) „Церковище“ (предание: „провалилась церковь“), а в  $\frac{1}{2}$  в. от деревни, имеется место под названием „селище“.

64. ил. *Ямполье*. Городок (стр. 218).



### 13 Сычевский уезд.

1. *с. Волочек*. Городище на Днепре, окружн. 125 сж. (Зап. Рус. Арх. О-ва, т. XI, вып. II, стр. 344).

2. *д. Городна*. При деревне городок. (Писарев. Смол. Вестн. 1882 г., № 52, стр. 3).

3. *д. Городня*. Городок на р. Вазузе. (Писарев. Смол. Вестн. 1882 г. № 91, стр. 2).

4. *и.м. Городня*, Мольгин. вол. В 1 в. к Б. от имени на речке Городня есть городок.

5. *с. Городок*. В 2 вер. от села городок. (Орловский. Крат. Геогр. Смол. губ., стр. 175).

6. *с. Гривы*, Грив. вол. Городок на р. Вазузе. По берегам реки от городища длинные насыпи. (Писарев. Смол. Вестн. 1882 г., № 52, стр. 3).

7. *с. Душино*. Городок на безымянном ручье (в  $\frac{1}{2}$  км. протекает р. Вазуза), в 4 км. от Дугинской школы. (Выписка из краевед. работы Дугинской школы.—Материалы Сыч. комитета по охране памятников старины от 19/8—24 г., № 7310).

8. *сел. Копорыхи*, Липецк. вол. На р. Городенке есть курган в середине ручья. Курган копала кн. Мещерская и находила „хозяйственные вещи“.

9. *с. Липицы*. Городок на р. Вазузе. Вблизи городка длинные насыпи по берегу реки. (Писарев. Смол. Вестн. 1882 г. № 52, стр. 3 и № 73, стр. 3.—Орловский. Крат. Геогр. Смол. губ. стр. 175).

10. *с. Песочня*. Близ села на р. р. Песочне и Гжель имеется городище. (Смол. Епарх. Вед. за 1886 г. № 4, стр., 177—178).

11. *с. Середа*, Никит. вол. Площадка земли над безымянным ручьем, окопанная с 3-х сторон канавами, наз. городком. Был монастырь, находят камни, кирпичи, медные крестики, образки, кадила.

12. *д. Симоново*, Мальцев. вол. Городок на берегу р. Городенки 40×15 сж. (Зап. Рус. Арх. О-ва, т. XI, вып. II, стр. 340. Сведения 1873 г. о город. и курганах).

13. *д. Совяки*, Артем. вол. Городок на р. Вазузе.

14. *с. Хотьково*, Хотьков. вол. Городок, в котором найдена каменная стена (Изв. Арх. Комис., прибавл. к 57 выпуску, ст. 59, 1915 г.—Смол. Вестн. № 295, от 5 дек. 1915 г).

### 14. Юхновский уезд.

1. *с. Васильевщина*, Федотковской вол. Городец. (Зап. Рус. Арх. О-ва, т. XI вып. II, стр. 341).

2. *с. Воскресенское*, Воскресен. в. Городище на прав. берегу р. Воры (приток Угры).

3. *с. Городец* (Дмитровец тож), Климовск. в. При устье р. Вори (приток Угры) городок. (Зап. Рус. Арх. О-ва, т. XI, вып. II, стр. 341.—Орловский. Крат. Геогр. Смол. губ., стр. 178).

4. *с. Городец*. Городок на р. Угруе с церковью. (Писарев. Смол. Вестн. 1882 г. № 76, стр. 2).

5. с. *Городище*, Городищен вол. Городище на р. Дебре (приток Угры). Найдена греческая монета и камень со знаками ХZ. (Писарев. Смол. Вестн. 1882 г., стр. 2, № 76.— Орловский. Крат. Геогр. Смол. губ., стр. 177—178)

6. с. *Желанья* (в 50 в. от Юхнова). При впадении речки в р. Угру есть церковь, при постройке которой в земле находили медные вещи. Возможно, что здесь городок. Вблизи курганы. (Смол. Епарх. Ведом. за 1887 г. № 14, стр. 605—606).

7. с-цо *Дмитровец*, Аксиньин. вол. На правом берегу р. Угры, на бывш. церковной земле есть городок. Форма его—усеченный конус. Диаметр площадки около 30 саж. Против городища на лев. стороне речки небольшие курганы. (С. П. Богданович. Двухсотлетний юбил. Юхнов. у., с. Дмитровца. Смол. Епархиальн. Вед за 1866 г., № 2, стр. 6—7.— Сведения Г. В. Парфенова). Повидимому, один и тот же, что под № 3.

8. д. *Лепехи*, Желаньин. в. Городок, окружностью 250 саж (Зап. Рус. Арх. О-ва, т. XI, вып. II, стр. 341).

9. с. *Мощино*, Мочал. вол. Городок при впадении ручья Мощинки в р. Ресу. Сильно размыт.

10. д. *Мощонки*, Знамен. в. Городок на р. Сигосе (приток Угры).

11. д. *Самбурово*, Городищен. вол. Городок на р. Дебри, окружностью 320 сж. (Зап. Рус. Арх. О-ва, т. XI вып. II, стр. 341).

12. с. *Федотково*, Федотков. вол. На ручье (приток Угры), Федотовской вол. 3 городка: „Щитов городок“ (окружн. 67 сж.), „Будаевский городок“ (окружн. 80 сж.) и „Арленов городок“ (окр. 87 сж.). Зап. Рус. Арх. О-ва, т. XI, вып. II, стр. 341.

## 15. Ярцевский (бывш. Духовщинский) уезд.

1. д. *Абрамкова*, Сыр.-Лип. в. (теперь Смол. у.). В  $\frac{1}{4}$  км. к Ю. от деревни, на мысу между двумя оврагами есть городок удлиненно-овальной формы. Размер  $53 \times 12$  м., высота до 6 м. С незащищенной стороны имеется вогнутость в виде рва. С этой стороны городище подвергается распашке. На площадке толщина серого культ. слоя 35 см., на нем слой перегноя в 20 см. толщины. В культ. слое найд много обломков лепленой посуды (без орнамента) из красноватой глины с примесью дресвы (типа табл. I). Толщина стенок ее до 1—1,5 см., толщина днищ до 2 см. На поверхности площадки найдено несколько черепков гончарной посуды (типа табл. II, 14). (Из обследования В. Р. Тарасенко).

2. д. *Бельково*, Духовщ вол. В деревне около речки есть холм, похожий на городище

3. д. *Богатырево*, Надвинской вол. У самой деревни курган диаметром до 10 сж., похожий на городище; на нем современное кладбище.

4. с. *Городно*. Городок при р. Городенке, с церковью на нем, (Писарев. Смол. Вестн. 1882 г. № 76, стр. 2).

5. д. *Городок*. Городище  $23 \times 16$  сж. под названием „Никола Берновичи“. Находится на берегу р. Гобзы. Черепки грубые и хорошие, угли, кости животных, остаток печки из булыжника, обмазанной глиной, железные предметы: ножи, наконечн. копья и пр., медная подвеска, брас-

лет, стеклянные браслеты. Как будто найден полированный молоток. (А. А. Спицын. Отчет о раскопках, произведенных в 1905 г. И. С. Абрамовым в Смол. губ. Зап. Отд. Рус. и Слав. Арх. Рус. Арх. О-ва, том 8, в. 1, стр. 185—211).

6. *ил. Городок*, Суцевской в. Городок на левом берегу р. Царевич, в 60 сж. к З. от имения.

7. *д. Дуброво*, Суетовск. в. Городок на правом берегу р. Вопи, в 1½ в. к С. от деревни.

8. *д. Еськово*, Зимицкой в. Близ деревни, на берегу речки есть городок. На площадке мостовая из камня (?).

9. *с. Ефимово*. Городище „Сутоки“. Защищено с двух сторон валом. На городище две ямы—остатки производства селитры. Вблизи есть курганы. (Раскопки Абрамова, там же, стр. 185—211).

10. *д. Заборье*, Надвин. в. Городок в 1 в. к Ю. от деревни, на левом берегу Днепра.

11. *д. Завозники*, Капыревщин. в. В ¾ в. к В. от деревни находится холмистая местность под названием „Городки“; на одном из холмов современное кладбище.

12. *д. Кравцово*, Присельск. в. (теперь Ярцевской). Городок на р. Хмости.

13. *д. Кудрявцево*, Тяполовской в. Городок, окружн. 139 шагов. (Зап. Рус. Арх. О-ва. т. XI, вып. II, стр. 339).

14. *с. Кудрявцево*, (близ села „Стригинское“). Городище в болоте. К нему пробираются по искусственной гати. Форма удлиненная. Окружность 254 шага. Окружен валом и рвом. Тонкий культ. слой; имеются черепки. (Раскопки Абрамова, там же, стр. 185—211).

15. *д. Кулаино*, Духов. в. На р. Царевич есть „замок“ (городище).

16. *д. Кучерово*. Городище „Курган“.

17. *д. Макарово-Большое*. Узвозской в. 2 городища на левом берегу р. Сошницы. Одно в 80 сж. к СВ., а другое в 250 к ЮВ. от деревни.

18. *д. Милохово*, Чижев. вол. В 1 в. к С. от деревни есть холм, похожий на круглое городище.

19. *д. Михалково*, Сырокоренско-Липец. в. Холм, похожий на городок; на нем находят шлаки (В 4 в. к С. от городища близ д. Захарино, Смол. у.).

20. *д. Озерницкая*, Чижевской в. Близ деревни недалеко от речки есть кладбище. Холм похож на городище. Существует предание, что провалилась церковь.

21. *д. Осипово*, Суетовск. в. Городок близ деревни. (Писарев. Смол. Вестн. 1882 г. № 52, стр. 2—3).

22. *ил. Постниково*, Суетов. в. Городок на лев. берегу р. Водос (приток Вопи).

23. *д. Починок*, Надвинск. в. Городок на р. Хмости, в ½ в. к ЮЗ. от деревни.

24. *с. Преображенское* Между Преображенским и с. Селищем—городок. Около с. Селища—курганы.

25. с. *Прость*, Суетовск. в. Близ села, у оврага, в бывш. лесной даче церкви, небольшое городище овальной формы.

26. с. *Радынь*, Копыревщин. в. Городок между хут. Кульбакиным и дер. Безменовой. Окружность 150 сж. При с. Радынь курганы. (Зап. Рус. Арх. О-ва, т. XI, в II, стр. 339).

27. с. *Ратчино*, Надвинск. в. Городок на правом берегу Днепра

28. д. *Рыжиково*, Надвин. в. Городок на правом берегу Днепра, в 4 в. к З. от деревни.

29. с. *Свадицы*, Сырокорен.-Липец. в. Городок около церкви.

30. д. *Сельцо*, Пречистен. в. Близ деревни на речке (приток Гжати) холм, под названием „Лоб“, похожий на городище. Вокруг него пашут и находят разные предметы.

31—32. с. *Сошны*, Узвоз, в. На юго-восточном берегу озера Сошны имеется 2 городка. Один из них находится над озером, между с. Сошны и д. Узвозом. Эта местность богата курганами. (Зап. Рус. Арх. О-ва, т. XI, в II, стр. 339.—Сообщ. разных лиц).

33. с. *Третьяково*. Недалеко от озера городок.

34. д. *Хотынь*, Присельск. в. Городок на р. Опи, в 1½ в. от деревни.

35. д. *Чайцы*, Тяпл. в. Городок.

---

**Примечание к стр. 191 и 288.** Полученный только что материал (чертежи и фотографии) от С. М. Соколовского, позволяет мне дополнить сведения об Осовском городище, Рославльск. у.

Городище устроено на мысу при впадении ручья в р. Десну и имеет форму треугольника (типа рис. 6), острый мыс которого перерезан рвом, от чего городище разделяется на две площадки. Имеется ров и вал (типа рис. 6) и с незащищенной стороны тупого конца. Длина основной площадки 40 сж. при такой же почти ширине; размер меньшей площадки—35×12 сж. На большой площадке—курган с костяком.

На основании найденных черепков лепленой и гончарной посуды и предметов (стр. 288), можно предположительно сказать, что в городище имеется два культурных слоя, так как и в Ковшаровском городище. А если это окажется верным, то Осовское городище будет отнесено к первой группе городищ (стр. 185).

---

