

379.44(c)71(c126N)

K-77

# ГОСУДАРСТВЕННЫЙ ЭРМИТАЖ

МУЗЕЙ ИСТОРИИ КУЛЬТУРЫ И ИСКУССТВА

КРАТКИЙ СПРАВОЧНИК С ПЛАНом

2-Е ИЗДАНИЕ



ЛЕНИЗОГИЗ

1933

513.74(с)11(с)46л)  
Г-72 К-77

7М  
Э 80  
ИЗ КНИГ  
С.П. Григорова

# ГОСУДАРСТВЕННЫЙ ЭРМИТАЖ

## МУЗЕЙ ИСТОРИИ КУЛЬТУРЫ И ИСКУССТВА

КРАТКИЙ СПРАВОЧНИК С ПЛАНом

2-Е ИЗДАНИЕ  
ИСПРАВЛЕННОЕ И ДОПОЛНЕННОЕ

ПРОВЕРЕНО

16 ОКТ 2009

БИБЛИОТЕКА  
2000

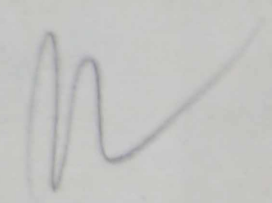
ГОСУДАРСТВЕННОЕ ИЗДАТЕЛЬСТВО  
ИЗОБРАЗИТЕЛЬНЫХ ИСКУССТВ  
Москва 1933 Ленинград

ЖАТІМСЕ МАҢИСТРАУ

МАҢИСТРАУ

МАҢИСТРАУ

МАҢИСТРАУ



## ВВЕДЕНИЕ

Приступая к осмотру такого гигантского музея, как Эрмитаж, необходимо предварительно ознакомиться с порядком расположения материала и таким образом установить последовательность осмотра.

В основу новой структуры Эрмитажа положено марксистско-ленинское учение о смене общественных формаций. Соответственно этому экспозиция музея разделена на сектора: 1) Доклассовый, 2) Античный, 3) Сектор Востока в эпоху феодализма, 4) Сектор Западно-Европейского искусства в эпоху феодализма и в эпоху капитализма и 5) Сектор Художественно-промышленной техники (в помещении б. музея Штиглица—Соляной пер. 9Б).

В развертывании выставок принимают участие также и Отдел Нумизматики и Отдел Графики, давшие сверх того и самостоятельные тематические выставки своего материала.

Впервые в практике музейного дела в Эрмитаже организован совершенно новый Отдел — Музыкальной культуры и техники, участие которого в общей системе работы Эрмитажа выражается в устройстве исторических концертов, органически связанных с экспозицией Музея.

Сектор Доклассового общества развертывает экспозицию истории культуры доклассового общества, начиная с первых стадий возникновения человеческого общества и кончая моментом образования классов и установления классового общества.

Сектор Античного общества показывает процесс развития античного искусства, как формы классовой идеологии рабовладельческого общества.

На экспозиции Сектора Востока сосредоточены материалы по истории культуры и искусства Египта, Передней и Средней Азии в эпоху феодализма и его разложения.

Сектор Западно-Европейского искусства дает картину его развития, начиная от эпохи феодализма и вплоть до эпохи пролетарской революции.

Сектор Художественно-Промышленной Техники показывает на выставках ткани и мебели историю развития художественной техники.

Каждый Сектор обладает самостоятельным экспозиционным участком, расположенным в двух, а иногда и в трех этажах Музея, который состоит из нескольких соединенных между собой зданий, сооруженных в течение 18 и 19 веков.

Основное здание Эрмитажа представляет собою две разновременные части: тянущееся вдоль Невы длинное здание, построенное Фельтеном во второй половине 18 в., и выходящее на улицу Халтурина здание с подъездом с гигантами, построенное в середине 19 в., по проекту немецкого архитектора Кленце. Аркой, висящей над Зимней канавкой, Эрмитаж соединен с театром, построенным итальянским архитектором Гваренги в конце 18 в. Тот же Гваренги построил галерею, идущую вдоль Зимней канавки и представляющую собой копию знаменитых лоджий, расписанных Рафаэлем, в папском дворце Ватикане в Риме. Между Зимним дворцом и Эрмитажем расположено длинное узкое здание с Висячим садом, построенное во второй половине 18 в. французским архитектором Валлен-де-Ламотом, так называемый Ламотов павильон.

Этот павильон с примыкающим к нему флигелем постройки Фельтена был первым музеем в России и одним из первых больших европейских музеев и пользовался, благодаря своим замечательным собраниям, уже в 18 в. широкой известностью в Западной Европе.

Эрмитаж получил большое приращение площади после Октябрьской Революции, когда бывшее жилье царя и придворной челяди — Зимний дворец был присоединен к Эрмитажу. В выставочные помещения были переоборудованы и комнаты, „лично“ занимавшиеся последним царем и его предшественниками. Значительное увеличение площади соответствовало громадному обогащению Музея, благодаря национализации дворцовых и частных собраний.

\* \* \*

Через главный вход Зимнего дворца, так называемый Экскурсионный подъезд, с набережной реки Невы около Республиканского (б. Дворцового) моста, мы попадаем в Доклассовый Сектор, который расположен в трех этажах Зимнего дворца. Нумерация выставочных зал начинается в I этаже с № 101.

В I этаже разворачивается еще не открытая выставка истории культуры в самые ранние эпохи развития общества, — начиная с момента его возникновения (от стада обезьян к первобытной орде) и кончая родовым обществом в его зрелых формах.

В II этаже, начиная с зала 111 — выставка эпохи разложения родового общества и возникновения феодализма в Причерноморьи, 6 в. до х. э. — 5 в. х. э. (скифская и сармато-готская культура).

Отсюда же с Экскурсионного подъезда мы можем попасть в Сектор Востока, который расположен в трех этажах Зимнего дворца. Нумерация зал начинается в I этаже с № 201.

Во II этаже Зимнего дворца расположена экспозиция Сектора Востока, начиная с Ахеменидской Персии, с 6 в. до х. э. (залы № 221—244).

Сектор Античного Общества размещен в нижнем этаже основного здания Эрмитажа, начиная с зала № 1 (вход с Главного подъезда, с улицы Халтурина).

Сектор Западно-Европейского искусства в эпоху феодализма и капитализма расположен во II и III этажах, начиная с зала № 301. Он занимает весь II этаж основного здания Эрмитажа и Ламотова павильона с его двумя галереями, а также части II и III этажа Зимнего дворца, выходящие фасадом на площадь Урицкого.

Выставка эпохи Западно-Европейского феодализма 8—14 вв. расположена в Ламотовом павильоне, в правой галерее от Павильонного зала (№ 350). Продолжение этой галереи составляет выставка Германии в эпоху разложения феодализма, 15—16 вв. В левой галерее от Павильонного зала находится выставка Нидерландов в эпоху разложения феодализма до буржуазной революции 15—16 вв. В третью сторону от Павильонного зала, через площадку Советской лестницы, будет расположена ныне реконструируемая выставка Италии в эпоху разложения феодализма, 14—15 вв. (еще не открыта).

Во II этаже Эрмитажа еще сохранилась старая экспозиция Италии 16—18 вв., Испании 16—17 вв., Фландрии 17 в. и Голландии 17—18 вв.

Во II этаже Зимнего дворца расположена комплексная выставка Французского искусства эпохи разложения феодализма и буржуазной революции, 16—18 вв.

В III этаже Зимнего дворца, начиная с зала № 400 (вход в III этаж из зала № 370) находится выставка искусства Франции в эпоху промышленного капитализма и империализма, 19—20 вв.

Сектор Художественно-Промышленной Техники расположен в двух этажах здания быв. музея Штиглица, Соляной пер. 9 Б. Сектор организует выставки тканей и мебели, выявляя про-

цесс развития художественной техники на этом материале. Помогая, таким образом, освоить и переработать большое художественное наследие, Сектор ставит своей задачей активное участие в социалистическом строительстве и оформлении нового быта. Для осуществления этих задач организуются выставки образцов советской художественной промышленности и вся работа ведется в контакте с соответствующими промышленными предприятиями и научными учреждениями. В нижнем этаже здания находится выставка развития художественного текстиля, а во втором этаже выставка развития мебели и тематическая выставка шпалер.

\* \* \*

Краткий справочник Эрмитажа состоит из перечисления зал по секторам в их номерной последовательности с указанием наиболее значительных экспонатов. На старых, еще не реконструированных выставках, дан простой перечень таких вещей. При упоминании каждого зала новых выставок, как выставка Сектора Востока, выставка Доклассового Сектора, а в Секторе Запада выставки Феодализма, Нидерландов, Германии 15—16 вв., Франции 16—18 вв. и Франции 19—20 вв. дано социологическое определение материала и выделены наиболее характерные предметы.

В конце брошюры помещен алфавитный указатель и план Эрмитажа и бывш. музея Штиглица, где ныне расположен Сектор Художественно-Промышленной Техники.



## 1-й этаж

### СЕКТОР АНТИЧНОГО ОБЩЕСТВА

#### 1 зал Позднегреческая и эллинистическая скульптура 4—2 вв. до х. э.

Статуя Диониса, опирающегося на идол Афродиты — древне-римской работы по греческому образцу 4 в. до х. э.

Статуя Афродиты, т. наз. Венера Таврическая — древне-римской работы по греческому образцу нач. 3 в. до х. э.

Две статуи танцующих сатиров — древне-римской работы по греческим образцам 3—2 вв. до х. э.

#### 2 зал Греческая скульптура 3—1 вв. до х. э.

Статуя Ауры, богини воздуха, на лебеде — фонтанная группа римской работы 1 в. х. э.

Статуэтка сатира — древне-римской работы по греческому образцу 3 в. до х. э.

Статуэтка пьяного Силена — римской работы 1 в. х. э.

Статуя крестьянина, несущего кур и козленка на рынок — римской работы 2 в. х. э.

#### 3 зал Скульптура греческих и римских храмов 5 в. до х. э.— 2 в. х. э.

Статуя Юпитера — римской работы конца 1 в. х. э.

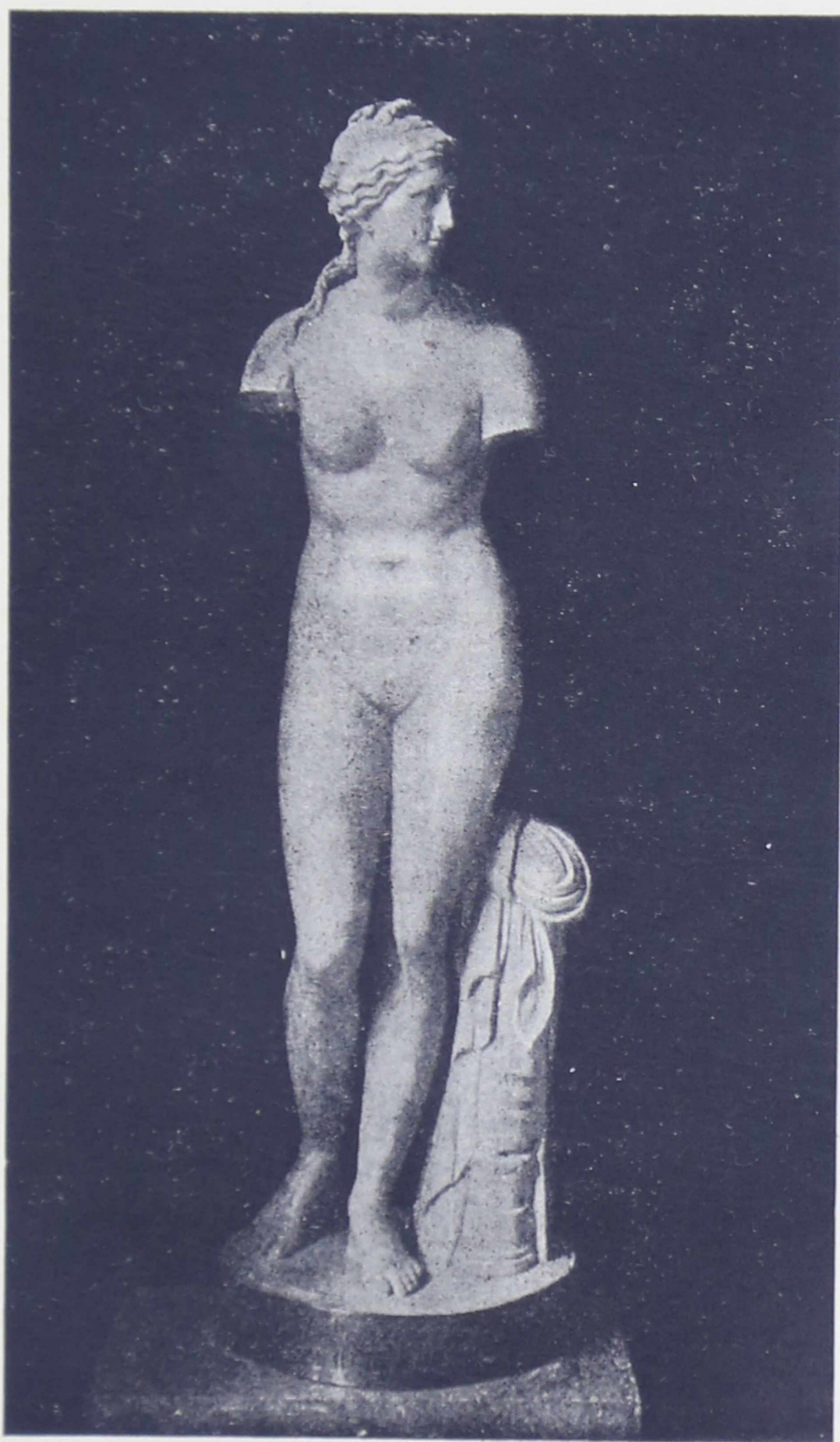
Статуя Асклепия — бога-врачевателя — древне-римской работы по греческому образцу сред. 5 в. до х. э.

Статуя Афины — древне-римской работы по греческому образцу скульптора Фидия сред. 5 в. до х. э.

Саркофаг с изображением мифа о Федре и Ипполите — римской работы сред. 2 в. х. э.

Саркофаг с изображением мифа об Ахиллесе, укрывшемся среди дочерей Ликомеда — римской работы нач. 3 в. х. э.

Саркофаг с изображением обряда римской свадьбы — римской работы нач. 3 в. х. э.



ВЕНЕРА ТАВРИЧЕСКАЯ

Детруа 2, 374, 375  
Дженни \* 1, 10  
Джерини 2, 301  
Джибсон 2, 321  
Джильрей 2, 378  
Джовани, Маттео ди 2, 304  
Джорджоне 2, 330  
Джотто школа 2, 301  
Диаз 3, 405  
Днепровский район 2, 112  
Добиньи 3, 411  
Дольчи 2, 337  
Домье 3, 406  
Донские степи 2, 113  
Доссо, Досси 2, 327  
Доу 2, 343  
Дролинг 3, 401  
Дуаен 2, 377  
Дуччо, школа 2, 301  
Дьедонне 2, 375  
Д'Эпинэ 2, 396; 3, 412, 413  
Дюкенау 2, 331  
Дюмустье 2, 364, 366  
Дюплесси 2, 372  
Дюпре, скульп. 2, 396  
Дюпре, живоп. 3, 405  
Дюпре, медаль. 2, зал Нумизматики  
Дюран, Каролюс 3, 412  
Дюрер 2, 357, 359

Евфроний 1, 7  
Египет 1, 12, 14; 2, 230

Жак 3, 411  
Жаккард \* 1, 11  
Жанине 2, 377  
Жерар, Маргарита 3, 401  
Жерар, Франсуа 3, 401  
Жерико 3, 402  
Жермен 2, 372, 375

Жером 3, 410  
Жирардон 2, 371  
Жироде 2, 378  
Жувене 2, 374

Золотая Орда 2, 231  
Зурбаран 2, 334

Иваново-Вознесенск. фабрики \* 1, 11  
Иегер 2, 348  
Иезд 2, 241  
Изабе 3, 401, 404  
Изенбрандт 2, 352  
Имгоф 2, 396  
Иньи, Сент 2, 366  
Иорданс 2, 347, 348  
Исфахан 2, 240, 241  
Ишрат-Хана 2, 238

Кайзер 2, 343  
Калабрез \* 1, 2  
Калло 2, 365, 366  
Кальф 2, 343  
Кампания 1, 11  
Каналетто 2, 335  
Канова 2, 336; 3, 401  
Караваджо 2, 332, 337  
Кара-Мазар 2, 226  
Караччи 2, 337  
Каррье-Беллез 3, 410  
Каррьера, Розальба 2, 333  
Кей \* 1, 10  
Кейп 2, 343, 339  
Кельс 2, 361  
Кендлер, серебр. 2, 372  
Кендлер, фарф. 2, 308  
Керман 2, 241  
Кер-Портер 2, 222, 225  
Керчь 2, 112, 113  
Кефисодот 1, 17

- Кирхнер 2, 308  
 Клас 2, 342  
 Клаузен 2, 372  
 Клеве 2, 352, 354  
 Клер, Годафруа де 2, 357  
 Клодион 2, 397  
 Клуэ 2, 364  
 Кнеллер 2, 309, 321  
 Книга мертвых 1, 12  
 Кнюпфер 2, 340  
 Кобяково городище 2, 113  
 Козет \* 2, 29  
 Кок 2, 352  
 Кокс, Джемс 2, 350  
 Колокольцовские шали \* 1, 11  
 Колло 2, 375  
 Конельяно, Чима да 2, 312  
 Конинк, Салом. 2, 339  
 Конинксло 2, 338  
 Констан 3, 413  
 Конт-Калликс 3, 404  
 Концешты 2, 113  
 Корреджо 2, 328  
 Коринф 1, 9  
 Корнелис Гарлемский 2, 338  
 Корнель де Лион 2, 364  
 Коро 3, 405  
 Кортенберг, Гуллам фан \* 2, 20, 21  
 Косматы 2, 201  
 Коста 2, 313  
 Кранах, Лука 2, 357, 358  
 Красное Знамя, фабрика \* 1, 11  
 Красная Роза, фабрика \* 1, 11  
 Краснокутский курган 2, 111  
 Креди, Лоренцо ди 2, 309  
 Крессан 2, 374  
 Креспи 2, 335  
 Куазево 2, 371  
 Куапель 2, 375  
 Кубань 2, 112, 113, 232  
 Кульмбах 2, 358  
 Куль-оба, курган 2, 111  
 Кумы 1, 10, 15  
 Кутюр 3, 410  
 Лабенвольф 2, 361  
 Лагир 2, 370  
 Ламетри 2, 374  
 Ланкре 2, 375  
 Ланьо 2, 366  
 Ларжильер 2, 371  
 Лассаль \* 1, 10  
 Ластман 2, 338  
 Лауренс 2, 309, 321  
 Лафосс 2, 374  
 Леандрик 2, 375  
 Лебрэн 2, 371, 373, 375. \*2, 20, 23  
 Лейден, Лукас фан 2, 352  
 Лейнирс, Ян \* 2, 20, 25  
 Лейс 2, 331  
 Лели 2, 348  
 Лемуан 2, 375  
 Ленен 2, 366  
 Ленская фабрика \* 1, 11  
 Ленин 2, зал Нумизматики \* 1, 11  
 Леонардо да Винчи 2, 307, 327  
 Леоне Леони 2, зал Нумизматики  
 Лепотр 2, 373  
 Лересс 2, 344  
 Лесюер 2, 370  
 Летьер 2, 378  
 Лефевр, ткач \* 2, 20  
 Лефевр, Робер 3, 400  
 Лефевр, Жюль 3, 412  
 Лиможские эмали 2, 357, 363  
 Лиотар 2, 375  
 Липпи 2, 303  
 Лисипп 1, 17  
 Локры 1, 10

Ломбард 2, 354  
Ломбарди 2, 315  
Лоренцетти 2, 301  
Лоррен 2, 369  
Лотто 2, 335  
Луини 2, 327  
Лукания 1, 10  
Лундберг 2, 396  
Львовские ювелиры 2, 244  
Льеж 2, 353

Маас, Никл. 2, 341  
Мазерель 3, 414  
Майкоп 2, 113  
Майнери 2, 313  
Майоль 3, 413 414,  
Малага 2, 233  
Мантенья 2, 313  
Маньяско 2, 331, 333, 335  
Маратти 2, 333  
Марке 3, 414  
Марколини 2, 308  
Маркс 2, зал Нумизматики  
Мартини 2, 301  
Массон 2, 371  
Мастер женск. полуфигр. 2, 352  
Мастер с попугаем 2, 352  
Матисс 3, 414  
Мацуола 2, 335  
Мегара 1, 9  
Мейер, Констанция 3, 401  
Мейлен, фан-дер 2, 371, 373  
Мейссен 2, 308  
Мейсонье 3, 411  
Меллан 2, 366  
Мельци 2, 327  
Метсю 2, 343  
Микельанджело 2, 326  
Милле 3, 411

Мильс, вилла 2, 326  
Миньяр 2, 371  
Мирис 2, 343  
Мирон 1, 18  
Мишель 3, 402  
Момпер 2, 338  
Моне 3, 412  
Монмерке 2, 373  
Моралес 2, 334  
Морланд 2, 309, 321  
Мрена 2, 223  
Муйарт 2, 338  
Мультишер фон Ульм 2, 357  
Мурильо 2, 334  
Мюллер 2, зал Нумизматики

Нальчик 2, 111  
Нантейль 2, 371  
Натуар 2, 375  
Наттье 2, 375  
Невшатель 2, 361  
Недвиговка 2, 113  
Нер, фан-дер 2, 343  
Несмис 2, 309, 321  
Нетшер 2, 341  
Нимфей 2, 112  
Нюрнберг 2, 361

Обен, де Сент 2, 375  
Овенс 2, 361  
Огюст 2, 372  
Одио 2, 372. 3, 402  
Ольвия 2, 112  
Орлей 2, 352  
Остаде 2, 343

Пажу 2, 375  
Палисси, Бернар 2, 364  
Пармиджанино 2, 328  
Пару 2, 375

- Паудиц 2, 342  
Пейнакер 2, 341  
Пен 3, 410  
Пергамская скульп. 1, 4  
Переда 2, 334  
Перонно 2, 376  
Персеполь 2, 222  
Пегербургская мануфактура \* 1, 10  
Петито 2, 373  
Петра I трон 2, 372  
Петра I монеты 2, зал Нумизматики  
Пизано 2, зал Нумизматики  
Пикассо 3, 414  
Писсаро 3, 412  
Полиевкт 1, 4  
Поликлет 1, 4, 18  
Понциус 2, 348  
Поттер 2, 343  
Поурбус 2, 354  
Прадье 3, 402  
Пракситель 1, 17  
Превитали 2, 313  
Приматиччо 2, 364  
Провост 2, 352  
Прокаччини 2, 332  
Пуга 2, 334  
Пуленбург 2, 341  
Пулиго 2, 327  
Пуссен 2, 367, 368  
Пьер 2, 376  
Пьомбо, Себастьяно дель 2, 335  
Пятилетка, фабрика \* 1, 11  
  
Раврио 3, 402  
Растрелли 2, 355  
Раух 2, 396  
Рафаэль 2, 324, 326, 327  
Рейкхальс 2, 343  
Рейнольдс 2, 309, 321  
Рейнские эмали 2, 357  
Рейсдаль 2, 343  
Рейская керамика 2, 227  
Рембрандт 2, 339  
Рени, Гвидо 2, 337  
Рентген 2, 377.\* 2, 29  
Ренуар 3, 412  
Реньо 3, 400  
Рэс, Ян \* 2, 20  
Ресту 2, 375  
Ретье 2, 372  
Рибера 2, 334  
Риго 2, 375  
Ризенер 2, 377, \* 2, 29  
Рименшнейдер 2, 357  
Ринальди 2, 396  
Рисенберг 2, 357  
Робер, Гюбер 2, 377  
Роберти 2, 313  
Роббиа 2, 303, 304, 305, 306, 307  
Роден 2, 396. 3, 412, 413  
Родосская керамика 2, 243  
Роза, Сальватор 2, 335  
Роймерсвале 2, 352  
Рокплан 3, 404  
Рольс 2, 373  
Романо, Джулио 2, 328  
Ромбаутс 2, 347  
Ромней 2, 309, 321  
Росселино 2, 304  
Россо 2, 364  
Роттенгаммер 2, 361  
Руабе 3, 412  
Руан, фаянс 2, 373  
Рубенс 2, 347, 348, 365  
Руссо, Теодор 3, 405  
Руссо, Анри 3, 414  
  
Саверей 2, 338  
Сакс, фарф. 2, 308  
Сади 2, 377

- Самарканд 2, 225, 226, 235 — 238  
 Самойловой фабрика \* 1, 11  
 Сансуа 2, 375, 377  
 Сантерр 2, 375  
 Сарай-Берке 2, 231  
 Сарматские курганы 2, 113  
 Сарто, Андреа дель 2, 327  
 Сафтлевен 2, 320  
 Севр, фарф. 2, 323, 375, 377; 3, 401  
 Сегерс 2, 344  
 Сезанн 3, 413  
 Селлайо 2, 304  
 Семибратние курганы 2, 112  
 Сен-Поршер 2, 363  
 Сесто, Чезаре да 2, 327  
 Сеттиньяно, Дезидерио да 2, 303  
 Синьяк 3, 413  
 Сислей 3, 412  
 Скифские курганы 2, 111  
 Скопас 1, 17  
 Слутер, Клаус 2, 352  
 Слуцкие пояса 2, 244. \* 1, 6, 11  
 Слуцкой, Веры, фабрика \* 1, 11  
 Снейдерс 2, 345, 348  
 Содома 2, 328  
 Солоха, курган 2, 111  
 СССР 2, зал Нумизматики. \* 1, 11  
 Старо-Павловская фабрика \* 1, 11  
 Стевенс 3, 412  
 Стейнлен 3, 414  
 Стен 2, 343  
 Стрек 2, 343  
 Строцци 2, 335  
 Сустерманс 2, 344  
 Сюблейра 2, 374  
 Танагрские статуэтки 1, 9  
 Танаис 2, 112, 113  
 Тассар 3, 404  
 Темпель 2, 343  
 Тенерани 2, Главн. лестница.  
 Тенирс 2, 345, 348  
 Терборх 2, 343  
 Тербрюгген 2, 339  
 Тест 3, 404  
 Тибальди 2, 332  
 Тимарх 1, 17  
 Тинторетто 2, 335  
 Тициан 2, 330, 335  
 Токе 2, 375  
 Толстой, Федор 2, зал Нумизматики  
 Томир 3, 401  
 Торвальдсен 2, 336  
 Трехгорная мануфактура \* 1, 11  
 Тройон 3, 411  
 Трост 2, 341  
 Турньер 2, 375  
 Тьеполо 2, 333  
 Уден, фан 2, 348  
 Удри 2, 375, 376  
 Узгент 2, 226  
 Усть-Лабинское городище 2, 113  
 Утрехт 2, 344  
 Фабриано, Джентиле да 2, 302  
 Фальконе 2, 375  
 Фанагория 2, 112  
 Фейт 2, 344, 348  
 Фельде, Виллем фан-де 2, 342  
 Феруччи 2, 306  
 Феррата 2, 331  
 Фети 2, 332  
 Фидий 1, 3, 18  
 Фелиск Родосский 1, 5  
 Фишер 2, 358, 359  
 Фламенг 3, 403  
 Фламинк 3, 414  
 Флемальский мастер 2, 352  
 Флетнер 2, 361  
 Флигер 2, 342

- Флорис 2, 354  
Фонтенебло 2, 364  
Форстерман 2, 348  
Фос, Пауль де 2, 345  
Фрагонар 2, 376  
Франкен 2, 338  
Франча 2, 314  
Фурини 2, 331  
Фьезоле, Мино да 2, 306
- Халль 2, 377  
Хальс, Франс 2, 343  
Харгрифс \* 1, 10  
Хеда 2, 343  
Хекке, фан ден \* 2, 23  
Хельст 2, 343  
Хем, Ян Давидс де 2, 341  
Хемессен 2, 352  
Хемскерк 2, 338  
Херсонес 1, 17  
Хондекутер 2, 342  
Хонтхорст 2, 339  
Хоппнер 2, 309, 321  
Хох, Питер де 2, 343  
Хюэ 2, 375
- Чекарелли 2, 301  
Челлини 2, зал Нумизматики  
Чельси 2, 309 321,
- Чертомлыцкий курган 2, 111  
Черноморский район 2, 111, 112  
Чумичев \* 2, 32
- Шадов 2, Главн. лестница  
Шаплен 3, 410  
Шарден 2, 376  
Шарле 3, 402  
Шах-и-Зинде 2, 236, 237  
Шерэ 3, 413  
Шеффер, Ари 3, 402  
Шовен 3, 402  
Шоде 3, 401  
Шонгауер 2, 357  
Штакеншнейдер 2, 350
- Эделинк 2, 371  
Эйк, Ян фан 2, 352  
Экхоут 2, 339  
Эльсгеймер 2, 340  
Энгр 3, 402  
Эшнака 2, 223
- Юз-оба, курганы 2, 112  
Ютеваль 2, 338
- Якобс, Дирк 2, 354  
Ямницер 2, 361  
Янсенс 2, 343  
Ярославская мануфактура \* 1, 10, 11



## РАЗМЕЩЕНИЕ ЭКСПОЗИЦИИ СЕКТОРОВ

Сектор Доклассового Общества

2-й этаж, залы 111 — 113

Сектор Античного Общества

1-й этаж, залы 1 — 11, 15 — 18

Сектор Феодального Востока

1-й этаж, залы 12 — 14

2-й этаж, залы 221 — 244

Сектор Западно-Европейского искусства

2-й этаж, залы 301 — 399

3-й этаж, залы 400 — 419

Зал Нумизматики

2-й этаж, между залами 347 и 348

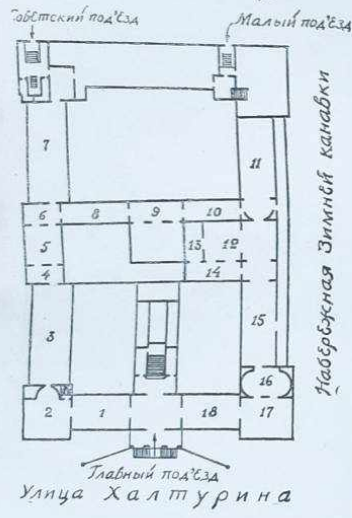
Сектор Художественно-Промышленной Техники (б. музей Штиглица, Соляной пер. 9Б)

1-й этаж залы 1—11

2-й этаж залы 20—32

1<sup>ый</sup> этаж

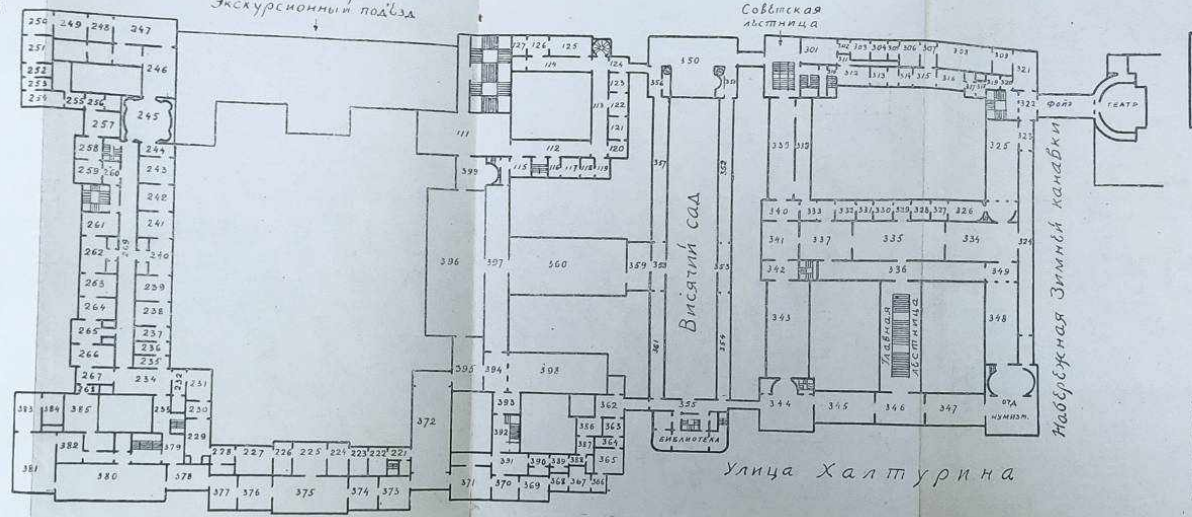
Набережная 9<sup>го</sup> Января



2<sup>ый</sup> этаж

Набережная 9<sup>го</sup> Января

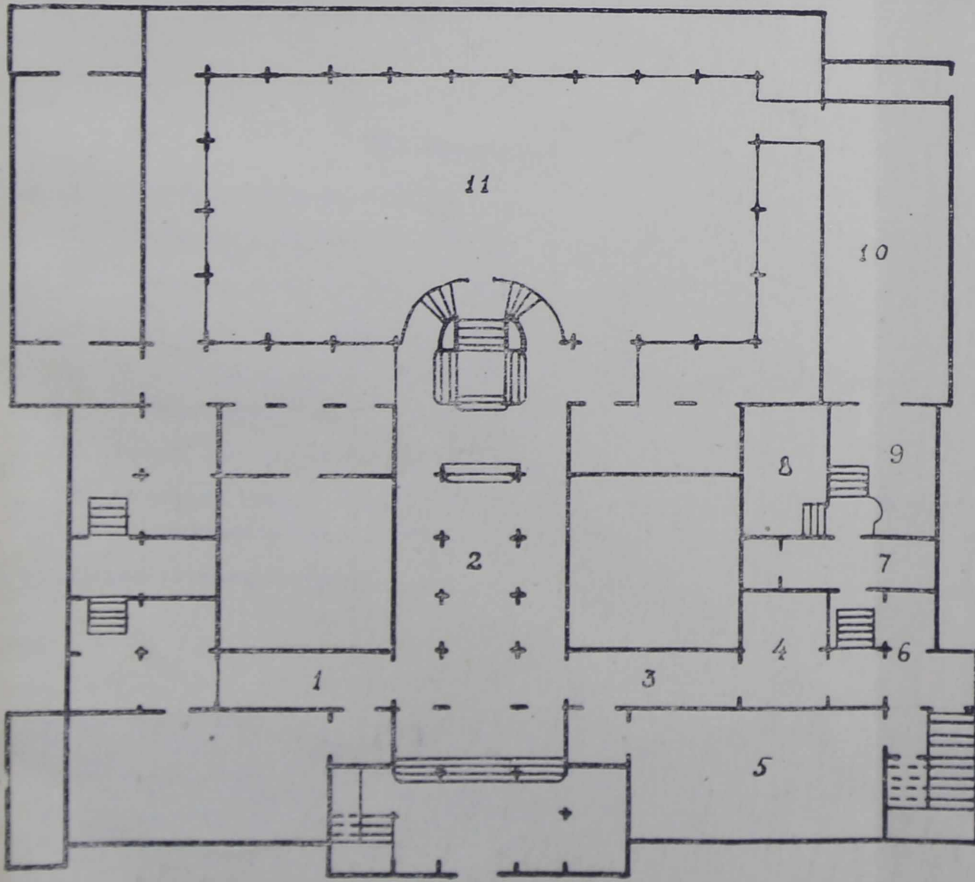
Набережная 9<sup>го</sup> Января



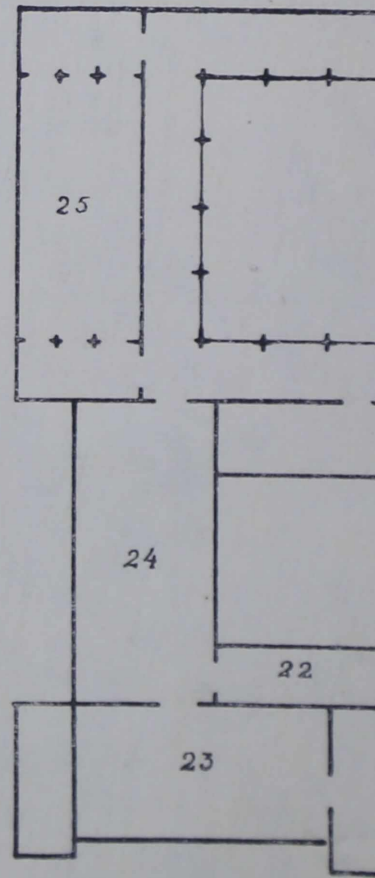
Сектор Художественно-Промышленной Л

1<sup>ый</sup> этаж

2



Соляной переулок



Солян

## Поправки

- Стр. 20 1 строка снизу читать: стр. 13
- „ 29 1 строка снизу читать: стр. 56
- „ 30 2 строка снизу читать: стр. 56
- „ 30 1 строка снизу читать: стр. 56
- „ 49 10—11 стр. сверху читать: Искусство дворянства и буржуазии первой половины 18 в.
- „ 51 14—15 стр. сверху не читать: Скульптуры
- „ 55 3 строка сверху читать: 413 зал. Начало эпохи загнивания капитализма-империализма

В нумерации страниц опущены стр. 71 и 72

Цена 1 р.

1970 Н.