

25

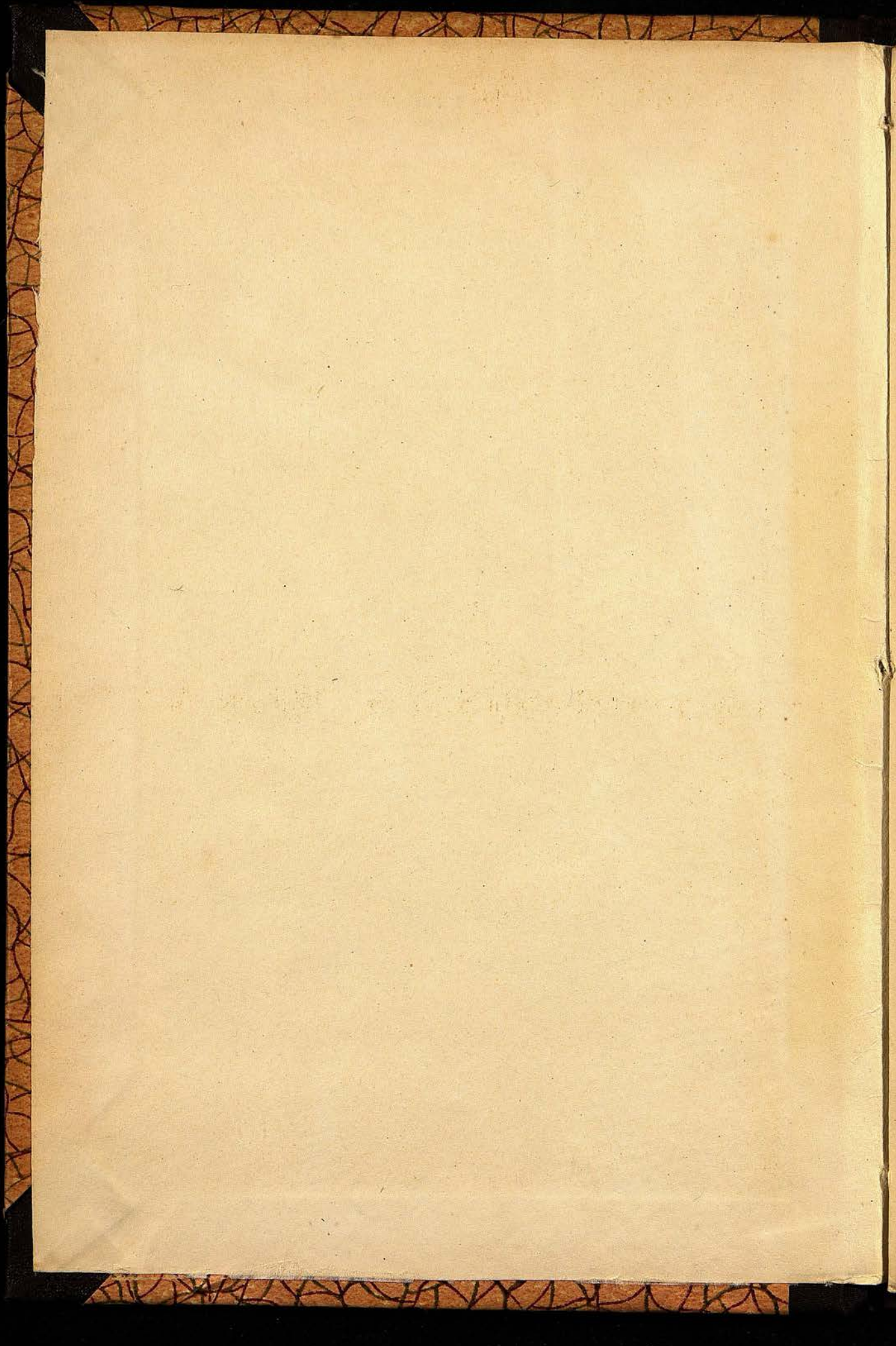
30

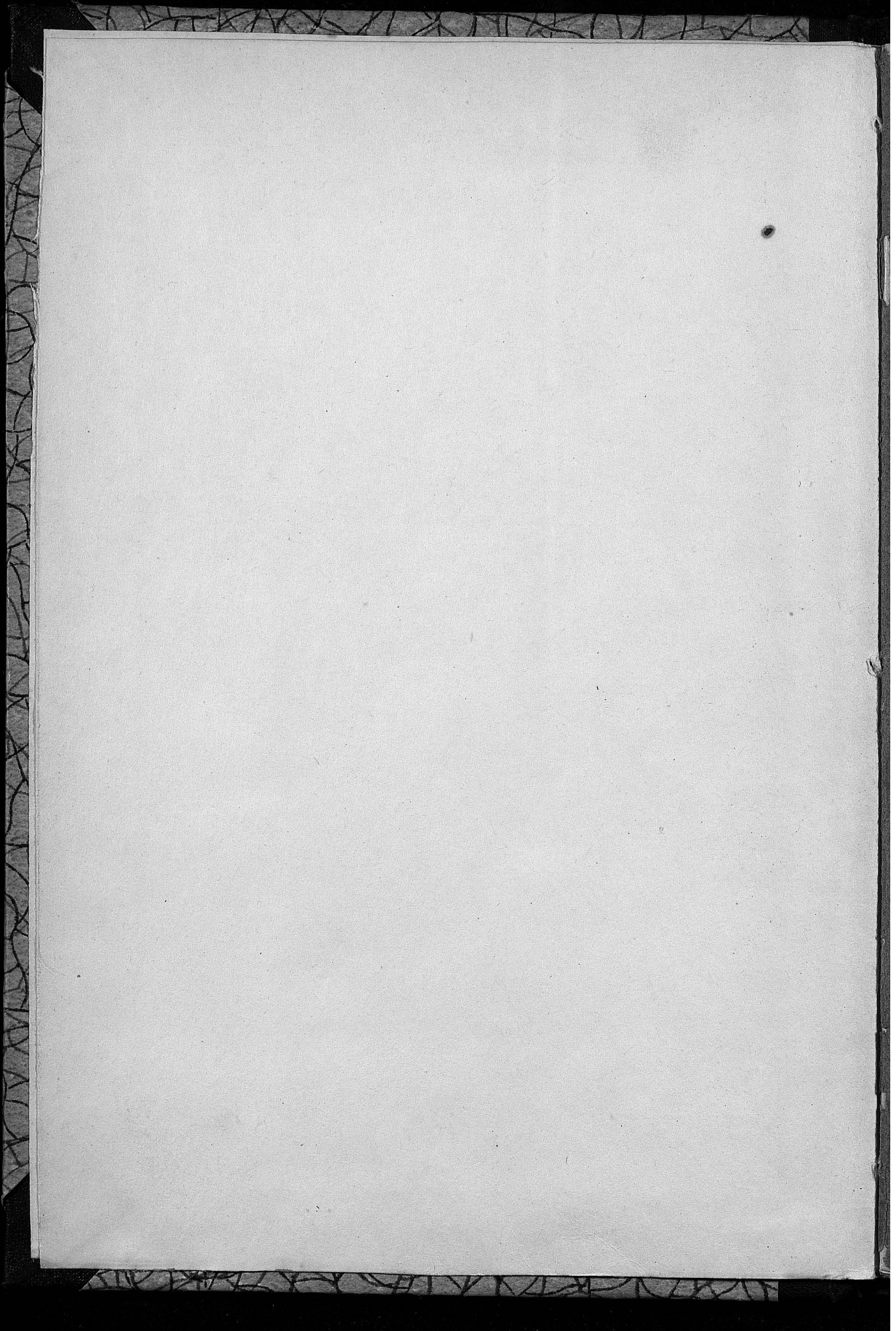
К-72

Костр. Научн

Общество.

за 1923г





Костромское Научное Общество
по изучению местного края.

25
30

2-72

ОТЧЕТ

о деятельности Костромского
Научного Общества по изучению
местного края

за 1923 год.

(Год XII-й).

46488/80

КОСТРОМА.
1924.

Издания Костромского Научного Общества по изучению местного края.

1. Программа для собирания этнографических предметов. Кострома 1912 г. 20 стр. 20 к.
- 2—11. Отчеты о деятельности Костромского Научного О-ва по изучению местного края за 1912 г. (год 1-й разошелся) 35 стр.,—1913 г. 80 стр.,—за 1914 г., 40 стр.,—1915 г. 58 стр.,—за 1916 г. 40 стр., за 1917 г. 56 стр.,—за 1918 г. 34 стр.,—за 1919 г. 20 стр.,—за 1920 г. 48 стр.,—за 1921 г. 28 стр.,—за 1922—32 стр. по 10 к.
- 12—14. Предварительные указания к изучению Костромской губ. Кострома, 1913 г. 24 стр. Второе исправл. изд. 1914 г. 3-е изд. 1916 г. (разошл.) 30 к.
15. Каталог Кустарного Отдела Музея местного края, 8 стр., 1919 г. (разошл.)
16. Труды Костромского Научного О-ва по изучению местного края, вып. 1 (разошлись), 147 стр. Кострома 1914 г. С о д е р ж а н и е: В. Смирнов—И. В. Шулешников (некролог), М. Виноградов—Галичское озеро и галичский рыбный промысел, Е. Дюбюк—Основные черты в развитии крупной промышленности в Костромской губернии в дореформенное время, С. Барыков—ученичество в отхожем малярном промысле в Воскресенской вол., Галичского уезда, А. А. Андроников—Народные сказки Костромской губ. Отдельные сообщения: В. Богусhevского, Н. Скалозубова и В. Чарнецкого.
17. Труды, вып. II, 100 стр. Кострома, 1914 г. (разошл.). С о д е р ж а н и е: А. Жадовский—Ботанические исследования в Костромской губ. летом 1913 г.
18. Труды, вып. III, 184 стр. Кострома 1915 г. (разошлись). С о д е р ж а н и е: Е. Дюбюк—Ветлужская вотчина Дурново в канун крестьянской реформы и в первые годы после нее. Подлинные документы Ветлужской вотчины Дурново. (Из собрания Д. П. Дементьева) В. Барыков—Из жизни села Парского, Юрьевенского уезда, Костромской губ.; П. Зорин—Как веселился черемисская молодежь, В. Смирнов—Крестьянская изба и ее резные украшения в Макарьевском уезде, Костромской губернии.
19. Труды, вып. IV, 160 стр. Кострома 1915 г. (разошлись). С о д е р ж а н и е: В. Смирнов—Н. Л. Скалозубов (некролог), А. Жадовский—К флоре Ветлужского края. Отчет о ботанических экскурсиях летом 1914 г. Его же—Обзор литературы по флоре Костромской губ., Ф. Шпор—Некоторые данные о цветении рисов.
20. Труды, вып. V, 134 стр. Кострома 1916 г. (разошлись). С о д е р ж а н и е: Костромская деревня в первое время войны по данным анкеты О-ва, А. Языков—Общественная помощь призванным и их семьям, Л. Захарова—Влияние трезвости на жизнь Костромской деревни, Е. Дюбюк—Экономическое положение деревни осенью 1914 и зимой 1914—15 гг., В. Смирнов—Отношение деревни к войне, А. Виноградов—К анкете по вопросу о влиянии войны на жизнь местного края (корреспонденция).
21. Труды, вып. VI, «Первый лесной сборник», 332+11 стр. Кострома 1917 г. (разошлись). С о д е р ж а н и е: Г. Ф. Морозов—О типологическом изучении лесов, С. Барановский—Естественно-исторические условия роста и возобновления и типы лесонасаждений в связи с основаниями хозяйства в Потапихинской и Пелеговской казенных дачах Юрьевенского лесничества, Костромской губ., В. Квещинский—О типах лесонасаждений в Изосимовской, Нагорной и Заречной дачах, Кологривского уезда, Костромской губ., С. Витковский—Типы насаждений восточной и западной частей Изосимовской дачи, Кологривского уезда, А. Форст—Типы насаждений Екатериинской дачи, Ветлужского уезда, В. Матренинский—Леса Кологривского уезда в естественно-историческом отношении.
22. Труды, вып. VII, «Исторический Сборник», 182 стр. Кострома 1917 г. С о д е р ж а н и е: Сотная пригородка Кадуя 1573 г. Сообщил И. Н. Ельчанинов. Описание г. Буя составленное инженер, поруч. Федором Перелешиным в 1778 г. при воеводе кол. ассес. Серг. Темском. Сообщ. И. Н. Ельчанинов, М. Смирнов—Костромские вотчины Переславского Горницкого монастыря (материалы) Д. П. Дементьева—Из проплого Пыщугской и Заводской волостей, Ветлужского у. Евг. Дюбюк—Подольская вотчина Кандалицева (из собрания Д. П. Дементьева), Вл. Апушкин—О дворянских гнездах. (Воспоминания, впечатления и мысли), Выручка Байзета, (Письмо В. Шонорова к А. Н. Прохоровой), Исторические и бытовые материалы извлеченные из дел архива Костромско-Ярославского Управления З. и Г. Имущество, Сообщил А. А. Ширский, К истории Костромских корабельных лесов, А. А. Апушкин—Забытый проект соединения реки Костромы с рекою Сухоною (разошлась).
23. Труды, вып. VIII, «Этнографический Сборник», 152 стр. Кострома, 1917 г. (разошлись). С о д е р ж а н и е: К. Завойко—В Костромских лесах по Ветлуге реке (этнографич. материалы), П. Зорин—песни черемис Ветлужского уезда, Н. Виноградов—Костромская свадьба.
24. Труды, вып. IX, «Железные болотные руды Костромской губ.», 54 стр. Кострома, 1918 г. С о д е р ж а н и е: А. Горский—Андобекские железные руды, Н. Виноградов—Железная руда в Шунг. вол., А. Горский—Анализ железной руды из д. Шегольное, Макарьевского у., Е. Дюбюк—Раменский чугуно-плавильный завод, В. Смирнов—Местонахождение железных болотных руд в Костромской губ. 50 к.
25. Труды, вып. X, «Второй лесной сборник», 174 стр. Кострома 1918 г. С о д е р ж а н и е: Е. Дюбюк—Леса, лесное хозяйство и лесная промышленность Костромской губ., В. Корн—Классификация насаждений в «Лесном сборнике», А. Орлов—Типы основных насаждений в Дымницкой даче и др. мелкие статьи 70 к.

Костромское Научное Общество
по изучению местного края.

31 (47. / 042) 1923

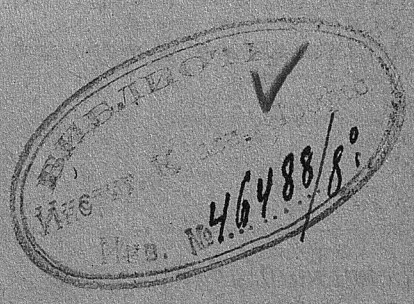
~~ДБ~~
~~30~~
~~0.88~~
Яросл. обн

ДБ
30
K-72

ОТЧЕТ

о деятельности Костромского
Научного Общества по изучению
местного края

за 1923 год.
(Год XII-й).



715/3

КОСТРОМА.
1924.

Адрес для с [] В О М:

г. Кострома, Музей местного края.

К сведению членов Об-ва.

В виду предпринятой перерегистрации членов Общества, Правление просит всех членов, не представивших анкеты, прислать таковые по следующему образцу:

1. *Фамилия, имя и отчество*

2. *Возраст*

3. *Род занятий и должность*

4. *Образовательный ценз*

5. *Специальность и научные отрасли, в которых желали бы работать*

6. *Домашний адрес*

Подпись

Членский взнос на 1924 г. установлен в 50 коп. герв.

ГОДИЧНЫЙ ОТЧЕТ

Правления Костромского Научного Общества по изучению местного края за 1923 год.

В течении 1923 года деятельность Костр. Научн. О-ва значительно оживилась, с одной стороны, потому что в последнее время ярче сказывается общественное сознание необходимости изучения местного края и отсюда — более внимательное отношение к краеведческой работе со стороны правительственных и хозяйственных органов, с другой — оживлению краеведческой работы способствовала более тесная связь с научными центрами, которая установилась благодаря съездам и совещаниям, и, наконец, новый импульс для работы дала более организованная связь с местами в результате совещания представителей уездных отделений на губернской конференции по изучению производительных сил местного края и объезда председателем О-ва по поручению Пр-ния некоторых отделений О-ва (Буй, Галич, Солигалич и Чухлома) для ознакомления с деятельностью и установления координированной работы.

В истекшем году достигнуто осуществление минимальной сети краеведческих обществ в губернии открытием в Нерехте филиала. Кроме того, открылось в с. Шишкине волостное Отделение О-ва. При Солигаличском отделении К. Н. О. открыт Музей местного края. При Галичском отделении открыта Метеорологическая станция 2 разряда I класса.

В конце года удалось обеспечить платным штатом Этнологическую станцию О-ва (3 единицы) и открыть Геологическую лабораторию (также с тремя штатными единицами). Значительно оживились: и издательская деятельность О-ва и деятельность станций, сношения с различными учреждениями и, не смотря на крайне тяжелые материальные условия, удалось произвести некоторые местные обследования и изыскания. Наконец, в конце года возникли две секции: школьного краеведения и экономическая, и положено начало картографического архива края. Это — главные достижения О-ва за истекший год. Но на ряду с этим нельзя не отметить, что финансы О-ва остаются все еще совершенно недостаточны, далеко неблагоприятно с издательством и неудачи, напр., в попытках организовать заповедник, а также в попытках получить для О-ва и его станций материалы тех учреждений быв. Университета, которые остаются неиспользованными и недоступными, как антропологический кабинет, биологическая лаборатория и др.

Состав О-ва. По списку Костр. Науч. О-ва на 1 января 1924 г. числится — 236 членов, из них проживающих в г. Костроме 133, вне города 103. На 1 января 1923 г. числилось 266 чл., выбыло по § 17 — 47 чл., вступило за год 17. По отделениям число членов выражается в след. цифрах: Буйское—35, Галичское—40, Нерехтское—31, Пушкинское—12, Солигаличское—41, Чухломское—32, Шишкинское—8. Всего 435 чл. (против 403 чл. 1922 г.). В Варнавинском О-ве 25 чл., в Ветлужском—200 чл., в Кологривском О-ве краеведения—14.

Состав и деятельность Правления, избранного на годовом собрании 28 января. Правление состояло из следующих лиц: Богданов И. М., Вейденбаум М. А. (тов. председ.), Вознесенский Н. Г. (казначей), Грезе Б. С., Дюбек Е. Ф., Еремин Г. Г. (секретарь), Ковальковский А. К., Пауль И. П. (зав. библиотекой), Рязановский Ф. А., Реш Г. Э., Смирнов В. И. (председатель), Чепурковский Е. М.

и Шуммер А. А. Членами ревизионной комиссии состояли: Знаменский А. В., Попов Б. К. и Рождественский А. Н. В течении года произошли следующие изменения в составе Правления: за выездом из города выбыли из состава Правления Б. С. Гресе и Е. М. Чепурковский. Вместо выбывших вступили в состав Правления Воробьев Н. И. и Бобров И. А. За отказом Г. Г. Еремина от должности секретаря Пр-ние избрало на эту должность кооптированного в члены Пр-ния В. И. Жданова (с 15 сент.). В конце года вследствие сокращения штатов была упразднена должность казначея, обязанности которого несет канцелярия. Всех заседаний Пр-ния было 24. На них обсуждались вопросы административно-хозяйственного и научно-организационного характера. Посещаемость заседаний Пр-ния выразилась в следующих цифрах: 21 засед. посетил 1 член, 20—1, 18—1, 15—1, 14—1, 12—1, 10—1, 9—1, 6—2, 2—1. На все заседания Пр-ния приглашались члены ревизионной комиссии и в необходимых случаях другие лица для консультации и информации. За год на заседаниях Пр-ния было рассмотрено 444 вопроса.

Общие собрания в 1923 г. созывались 15 раз, в том числе одно годовое. Средняя посещаемость собраний выражается числом около 100 человек. На собраниях были заслушаны доклады следующих лиц: Богданов И. М. „Итоги развития грамотности в Костр. крае“ и „Новые программы Наркомпроса и краеведение“; Вейденбаум М. А.—„Первый опыт по составлению ярусной карты Волжских береговых отложений в пределах 71 листа геологич. карты Европ. России“; „Отчет о геологическом обследовании р. Покши в 1923 г.“; Дюбюк; Е. Ф.—„Из Ростовской фабричной старины“; Еремин Г. Г.—„Предполагаемый ход погоды весной 1923 г. и научные методы предсказания погоды“ и „Новые проблемы в области геофизики“; Знаменский А. В.—„Термохимия и строение материи“; Иорданский Н. Ф.—„Вопросы краеведения на I-м Всероссийском съезде в г. Петрограде по естественному образованию“; Карякин Н. А.—„Карболиз и его применение“; Красюк А. А.—„Почвы западной части Костр. губ. в 1923 г.“; „Отчет о почвенных исследованиях Костр. губ. в 1923 г.“; Куни В. Э.—„Изотопия и понятие о химическом элементе“; „Об одном из методов физико-математического исследования“; Казаринов Л. Н.—„Раскопки стоянок первобытного человека на р.р. Вексе, Юге и Святице, Чухломск. у.“; Рождественский А. Н.—„Вопросы краеведения (изложение докладов на конференции краеведческих организаций в 1921 г.)“; „Памяти проф. Анучина“ и „Искусственное приготовление питательных веществ“; Рязановский Ф. А.—„Сорокалетний юбилей Ростовского музея древностей“; Румянцев В. Ф.—„Герпетофаунистические наблюдения в Костр. у.“; Розин А. А.—„Отчет об исследовании известняков в Солигаличском у.“; Смирнов В. И.—„Очередные вопросы краеведения“, „Новые факты по доистории Костр. края“; Трухин С. И.—„Из истории театра и музыки в г. Костроме“; Шуммер А. А.—„Из жизни птиц и млекопитающихся окрестностей Биологической станции“, „Из жизни выхухоли в окрестностях г. Костромы“, „Несколько слов о рыбной ловле на Куниковских озерах“ и „Колонии грачей в г. Костроме“. Таким обр., в истекшем году на общих собраниях заслушано 28 докладов, не считая 36 докладов, сделанных на 1-й губ. конференции по изучению производ. сил. Кроме того, местными силами был устроен „Вечер поэтов“. Одно общее собрание с докладами Н. И. Воробьева и Е. Ф. Дюбюк по вопросу о районировании губернии было не разрешено Отделом Управления.

Издательская деятельность О-ва за 1923 г. выразилась в напечатании отчета о деятельности О-ва за 1922 г. (32 стр.) и „Трудов“: вып. XXIX—Третий Этнографический Сборник—содержание: В. Смирнов—Потонувшие колокола. А. Ширский—Из легенд Ветлужского края. В. Смирнов—Черт родился (творимая легенда). Б. Рудин—Духовные стихи. Ф. Лаговский—Народные песни Костромской, Вологодской, Нижегородской и Ярославской губ. (103 стр., 900 экз.). Вып. XXX—Третий Исторический Сборник. Содержание: Воспоминания Е. Е. Голубинского. Ф. Рязановский—Новые материалы о монастырях лесного Заволжья. А. Некрасов—Костромской край в истории древне-русского искусства (105 стр., 750 экз.). Вып. XXXI, содержание: А. Красюк—Почвенные районы западной части Костр. губ. и водораздела рек Волги и Клязьмы (стр. 29 и карта, 400 экз.).

разных лиц—песни, наговоры и т. д., всего 9 отд. номеров. Наибольший интерес представляет добытый рукописный травник 1839 года.

Собрания Отделения обычно не носили официального характера, сообщения, доклады и вопросы делались в своем небольшом кругу членов. Были заслушаны доклады П. Н. Прибыльского—„О задачах Отделения“. „Сбор растений и гербаризация“. Б. В. Быкова—„Сбор энтомологического материала“. „Способ выдувания гусениц“. Ю. К. Зограф—„Изучение местной почвы“.

Условия работы волостного Отделения особенно тяжелы вследствие текущей учительского состава. Отделение за год лишилось 4 членов и двое не могли принимать в конце года участия в работах. Убыль эта пополнилась лишь в начале 1924 года.

Намеченные работы Отделения следующие: Собираание материалов для географического словаря, сборы по фольклору и составление гербария.

П. Н. Прибыльский.

Отчет о деятельности Варнавинского Об-ва по изучению местного края за 1923 год (2-й год).

Членов Об-ва к январю 1924 г. насчитывается до 25 человек.

Деятельность Об-ва протекала при крайне неблагоприятных условиях, вызванных переводом уездного центра из Варнавина в Красные Баки. Варнавин обратился в захолустный заштатный городок и летом совершенно запустел.

Работа на собраниях ограничивалась реферированием тех материалов, которые присылались из Костромы и Центра.

Практическая работа Об-ва почти целиком связана с занятиями по краеведению в школе 2-й ступени. При помощи учащихся было выполнено заполнение анкеты „Культ. и народное сельское хозяйство“ для Костр. Об-ва. С учениками старшего класса совершена была экскурсия с целью отыскания истоков местной речки Белой. Сделана, хотя и примитивно, рекогносцировочная съемка пройденного пути. Зафискированы некоторые уходящие в прошлое черты быта (модель способа добывания „святого огня“ трением при эпизоотиях, подлинный рассказ участницы опаживания при тех же эпизоотиях). Приобретена икона местного современного производства, представляющая резкий контраст, по своей наивности, с современными идейными течениями новой деревни.

Музей остается свернутым под охраной школы 2-й ступени. Весной его посетили учащиеся из трех деревенских школ.

Отсутствие средств, досуга и научных сил продолжают тормозить развитие Об-ва. При этом оторванность Варнавина от культурных центров увеличилась.

М. Егоров.

Отчет Ветлужского Научного Об-ва по изучению местного края за 1923 год (4-й год).

Отчетный год прошел для Об-ва при обстоятельствах более или менее благоприятных для развития его деятельности сравнительно с прошлыми отчетными годами в связи с некоторым улучшением экономического положения. Но все же Об-во плохо обеспечено в материальном отношении: оно не имеет возможности издавать свои труды, по-прежнему не имеет своего постоянного помещения и т. д.

Состав Об-ва. На 1-е января 1924 г. членов Об-ва было около 200 человек, не считая слушателей Педтехникума, Лесотехникума и учащихся школ 2-й ступени. Самых деятельных членов Об-ва около 20.

Состав и работа Правления: Правление состоит из следующих лиц: Д. А. Марков (председатель), А. И. Рожин (секр.), И. Н. Чиркин, А. А. Ширский, Ю. Н. Емельянов, А. И. Разумов, Д. Л. Шевяков, Д. П. Дементьев, А. И. Чиркин, П. А. Разумов, К. К. Алякритский, С. Н. Гаврилов, Н. Г. Панков, И. И. Разумов. За отчетный год Об-во имело 11 заседаний.

Собрания. На собраниях Об-ва, помимо текущих вопросов и разного рода сообщений, были заслушаны доклады Д. А. Маркова—1) О состоянии Ветл. науч. Об-ва по изучению местного края, 2) Чортово-Городище в 7 в. от г. Ветлуги (легенды, раскопки), 3) О состоянии архивов в Ветлужском у., 4) К характеристике ветлугая-адуя, 5) О краеведческом съезде в г. Вятке 26-29 июня, 6) Поездка в с. Макарьевское, Ветл. у. (архивы, записи и наблюдения). 7) О с.-х. выставке в Москве—25 февр., 11 марта, 25 марта, 29 апр. 11 июля, 12 августа, 4 ноября. И. Н. Чиркина—1) Свадебный обряд Печенкинской вол., 2) О рогожном промысле Печенкинской вол., Ветл. у., 3) О лесном хозяйстве и лесной промышленности в Ветлужск. уезде (с диаграммами и картой)—11 м. 25 ф., 12 авг. Л. Н. Успенского—1) Значение метеорологических наблюдений в деле предсказания погоды, 2) О лесных вредителях Ветлужского края, 3) О лекарственных растениях применительно к Ветл. краю—4 м., 22 апр., 29 апр. Проф. Л. Д. Шевякова—О кости ископаемого, найденной близ г. Ветлуги—12 июля, Н. Н. Гоголев—Выводы из записи и наблюдений над погодой в период времени 1905-23 г.—25 марта, А. И. Разумова—Баржестроение в Ветлужском уезде, Коротаяева—О заговорах Туранской волости, В. Е. Ефимова—О метрической системе мер и весов—3 мая. Общее собрание членов Об-ва в д. Ефанихе с культ.-просветительной целью: доклад о труде, многополье, пение, декламация.

В портфеле Об-ва накопился обильный материал, но к сожалению, за недостатком средств нет возможности отпечатать его. Поэтому в отчетном году приходилось помещать Д. Маркову очерки научно-практического характера по изучению Ветлужского края в 2-х Нижегород. газетах: „Нижегор. Коммуна“ и „Крестьянская газета“.

Члены Правления А. А. Ширский, Ю. Н. Емельянов, И. Н. Чиркин и П. А. Разумов долгое время заняты были по изготовлению экспонатов по лесному и сельскому хозяйству на с.-х. Выставку в Москве. Благодаря их трудам Лесотехникум получил от Выставочного Бюро диплом 1-й степени, а А. А. Ширский персонально получил награду натурфонда третьей степени.

Д. А. Марков делал доклады о деятельности Ветлужского Научного Об-ва по изучению местного края в Москве в Ц.Б.К., а также в Нижнем-Новгороде в Педаг. Институте: 1) О необходимости изучения местного края, 2) Краеведческий метод применительно к изучению истории и обществоведения в трудовой школе. Последний доклад был прочитан также в Нижнем на Педаг. Конференции. Кроме того, Д. А. Марков был членом Президиума на Вятском Областном съезде краеведов в июне. Здесь им были прочитаны 4 доклада.

Местные обследования велись: Д. А. Марковым в отношении архивов, памятников старины, историч.-этногр. сведений, метеорологические наблюдения велись И. Н. Чиркиным и на метеорологической станции при лесотехникуме. Особенно энергично велись обследования озимого червя совки-гаммы. Членом Об-ва Л. Н. Успенским, членом Правления Об-ва И. Н. Чиркиным при помощи слушателей Лесотехникума составлена карта лесов Ветлужского уезда. Энергично обследуется лесное хозяйство Ветл. у. Членами Правления А. А. Ширским и Ю. Н. Емельяновым. Член Правления А. И. Чиркин продолжает исследовать питьевую воду в колодцах г. Ветлуги р.р. Ветлуги, Кастицы и др.

Культ.-просвет. работа. На бывших летом педагогич. курсах по переподготовке учителей Д. А. Марковым был прочитан ряд лекций по изучению Ветлужского края и по методике краеведения. Кроме того, им же ведется преподавание краеведения в Педтехникуме.

В двух школах 1-й и 2-й ст. положено начало школьным краеведческим музеям.

Музей г. Ветлуги хотя представляет самостоятельное учреждение, но оно тесно связано с Об-вом. В музее работает энергично в качестве завед. член

Правления Об-ва И. И. Разумов. Большинство экспонатов музея относятся к изучению местного края: чучела местных животных, птиц, модели белян, плотов, кости ископаемых животных и пр.

Средства Об-ва—очень скудные и ограниченные: 750 руб. дзн. 1923 г., полученные из Центра, израсходованны на марку в 250 р. при ходатайстве об утверждении Об-ва, остальные пошли на письменные принадлежности.

План дальнейшей работы. Главное внимание будет обращено на изучение лесной, с.-хоз. кустарной промышленности. Вопросы быта, истории, этнографии займут также видное место.

Из устроенных экскурсий видное место занимает экскурсия под руководством проф. Л. Д. Шевякова за 4 вер. от г. Ветлуги с геологической целью для обследования напластований ледникового происхождения и пермской эпохи. Найдены были кости мамонта. В экскурсии участвовало 40 человек.

Д.м. Марков.

Отчет Кологривского Об-ва краеведения за 1923 г. (Год 4-й).

В отчетном году О-во получило помещение для Музея местного края. В течение года этот Музей удалось пополнить: портретами местных деятелей и уроженцев уезда (Ф. Н. Чижова и Е. Е. Голубинского), орудиями каменного века (камен. топор), палеонтологическим материалом местного края, научными книгами и руководствами. К концу года в Музее насчитывалось около 1500 предметов и 400 книг. К сожалению, палеонтологический материал (до 700 предметов) точно не определен, за неимением специалистов—палеонтологов на месте.

Общих собраний О-ва было 1, правления—3. На общем собрании О-ва были заслушаны доклады: 1) К. П. Счастливецова—„О с.-х. выставке“, 2) О распространении вредителей с.-х. и мерах предупреждения их развития, 3) В. П. Чистякова—О периодических выставках в местном худ.-историч. музее, 4) О состоянии архивного дела в уезде в связи с экскурсиями в Парфеньев, Халбуж и Спас.

Общество через местную газету подняло в уезде вопрос о порядке и способах участия на с.-х. выставке. После организации в уезде выставочного комитета взяло на себя подготовку по естественно-историческому и бытовому отделам экспонатов и представило: 1) брошюрку о метеорологических наблюдениях в уезде; 2) гербарий медицинских трав; 3) гербарий медоносных трав; 4) альбом тканей местного производства; 5) альбом тканей, окрашенных продуктами растений местной флоры; 6) фотографии бытового характера; 7) диаграммы механического и химического состава подзолистых почв уезда, сравнительной урожайности, 10 сортов ржи, о значении непрерывных культур овса, о сравнительной ценности удобрений для местных почв по отчетам опытного поля с.-х. техникума.

В худ.-историческом музее были организованы выставки: 1) художественных произведений собирателя музея—академика Г. А. Лодыженского; 2) головных уборов и тканей.

Так как самый важный период для исследовательской работы—лето многими членами был занят другой работой (по подготовке к с.-х. выставке, руководительской по подготовке школьных работников, по выполнению административных заданий по прямой службе), то эта работа в текущем году прошла слабо. Вопросы местного значения отдельными членами освещались периодически в местной газете (пьяное сено, выпревание хлебов, черный нар, посевная кампания и т. д.).

В 1923 г. О-во впервые приступило к печатанию своих докладов. Были приготовлены два выпуска: 1) К. П. Счастливецова—Итоги метеорологических наблюдений в Кологр. у. и даты вскрытия притока Волги Унжи в Кологриве с

1858—1923 г.; 2) В. П. Чистякова—„О способах окраски тканей продуктами растительного царства (с рецептами и цветами окраски)“; его-же „О черемуховой камеди“; его-же „О некоторых крупных ископаемых животных, находимых в пределах Кологривского уезда“ и К. П. Счастливцева—„Деревенская свадьба“. На 1-е января 1924 г. Об-во насчитывает членов 14. Средствами Об-ва к 1 октября 1923 г. были: 1) членские взносы 70 р. 47 к., 2) доходы от продажи изданий 190 р., 3) частных пожертвований 4000 р.: 4) субсидий губ. Общества 200 р., всего 4460 р. 47 к. Из них израсходовано на содержание помещения и покупку экспонатов 4277 р. 50 к. и 182 р. 97 к. осталось в остатке (знаками 1923 г.).

Членами Правления были: К. П. Счастливцев, В. П. Чистяков, Л. А. Афанасьев, И. Ф. Иорданский, А. Н. Шпидлер (секретарь), С. А. Кутузов (казначей).

Под заведыванием В. П. Чистякова и в общем контакте с Об-вом состоит Худ.-исторический музей, насчитывающий до 5300 предметов.

Средствами Музея являлись субсидии Губ. Музея, плата за вход и частные пожертвования в сумме на 1 октября 1923 г. 20873 р. 58 к., из которых затрачено на содержание библиотекаря, наблюдателя и сторожа и содержание дома 15036 р. 33 к., 5837 р. 25 к. (зн. 23 г.) были в остатке.

Музей открыт для посетителей по праздничным дням. Главными посетителями являются учащиеся и приезжие. К концу отчетного года Музею местным Исполкомом предоставлен каменный дом, требующий до перемещения ремонта, на что представлена смета и испрашиваются от центра средства.

К. Счастливцев.

Краткий отчет о 1-й Костромской Губернской Конференции по изучению производительных сил края (с 1—3 декабря 1923 г.).

Конференция была открыта в 2 часа дня 1-го декабря от имени Губисполкома председателем Оргбюро Конференции В. И. Смирновым. Президиум Конференции состоял из И. Ф. Правдина (председатель), М. Я. Феноменова, Д. А. Золотарева, товарищей председателя—В. И. Смирнова, Н. И. Воробьева и В. И. Лаврова, и секретарей—В. А. Андреева, В. И. Жданова, А. А. Воронцова, Л. П. Невского, Вл. С. Смирнова. Кроме местных научных работников, на Конференции были представители Петроградского и Московского отделений Центр. Бюро Краеведения при Академии Наук (проф. Д. А. Золотарев, М. Я. Феноменов и Г. А. Данилин), представитель Госплана (В. И. Лавров), научные работники Петрограда, ведущие исследовательскую работу в Костромском крае (И. Ф. Правдин и проф. А. А. Красюк), представители соседних краеведческих организаций (Ярославль и Ростов), представители филиальных отделений К. Научного Об-ва—Буйского, Галичского, Солигаличского, Нерехтского и Шишкинского. Всего было 36 делегатов и 58 гостей.

На собраниях (5 пленарных и 2 секционных) было заслушано 36 докладов и несколько информационных сообщений. В первом заседании 1-го декабря утром были заслушаны следующие доклады: 1) проф. Феноменов—Очередные задачи в изучении производительных сил. 2) Организация народного хозяйства и производительных сил Центрально-Промышленной Области—В. И. Лавров. 3) Краеведение и задачи изучения производительных сил народного хозяйства в Костромском крае—В. И. Смирнов. 4) Климатология Костромской губ. и ее значение для сельского хозяйства—Г. Г. Еремин. 5) Недра Костромского края и их изучение—М. А. Вейденбаум. 6) Почва Костромского края—проф. А. А. Красюк. 7) Леса и лесное хозяйство Костромского края—Е. Ф. Дюбюк. 8) Торфяники Костромского края—А. А. Шуммер. 2-го декабря утром: 9) Очередные задачи по луговодству Костромского края и мелиорации—А. А. Тулубьев. 10) Сорняки Костромской растительности и борьба с ними—И. А. Бобров. 11) Полевые культуры, их вредители и болезни—А. К. Ковальковский. Секционные: Экономическая секция—председательствует Н. И. Воробьев. 12) Пути

сообщения Костромской губернии—П. П. Лавров. 13) Костромская промышленность в ее прошлом—Е. Ф. Дюбок. 14) Кожевенная промышленность Костромского края—А. В. Знаменский. Секция ест. богатств, их использования и с.-х. хозяйства—председательствует проф. А. А. Красюк. 15) Агрономические руды Костромского края и их использование—А. А. Розин. 16) Фауна Костромского края и охотничьи промыслы—А. А. Шуммер. 17) Огородничество и садоводство Костромского края—А. М. Федосов. 18) Древесные породы Костромского края—В. А. Миндовский. 19) Лесные пожары и борьба с ними—И. М. Ожогин. 2-го декабря вечером (пленум): 20) Народное образование в Костромском крае—В. И. Буевской. 21) Вопросы здравоохранения Костромского края—д-р Степанов. 22) Животноводство Костромского края—Г. Э. Реш. 23) Рыбные ресурсы Костромского края и очередные задачи их исследования—И. Ф. Правдин. 24) Пчеловодное хозяйство Костромского края—Г. А. Кузьмин. 3-го декабря утром (пленум): 25) Красносельские кустарные промыслы—В. А. Назаретский. 26) Кустарные промыслы Буйского уезда—В. П. Воскресенский. 27) Кооперация Костромского края—Н. И. Воробьев. 28) Вопросы этнологии Костромского края—В. И. Смирнов. 29) Статистика Костромского края—С. В. Успенский. 30) Организация крестьянского земледельческого хозяйства—Н. И. Воробьев. 31) Отхожие промыслы Солигаличского уезда и их значение—И. В. Шумский. 32) Хмелеводство Костромского края—А. К. Ковальковский. 3-го декабря вечером: 33) Архивы и их использование в деле изучения местного края—Е. Ф. Дюбок. 34) Административно-хозяйственное районирование губернии—Н. И. Воробьев. 35) Этнологические обследования в Рыбинской и Тверской губернии и возможное производство подобных работ в Костромской губ.—Д. А. Золотарев. 36) Сообщение А. И. Удалова—О съезде научных работников в г. Петрограде. 37) Организация ассоциации по изучению Центрально-Промышленной области (информационное сообщение В. И. Лаврова). 38) Информационные доклады представителей филиальных отделений (Буйского, Галичского, Солигаличского и Нерехтского).

Заседание закончилось чтением резолюций по докладам и приветствиями от различных учреждений и лиц. В докладах и прениях выяснились не только производительные ресурсы края, не только подводились итоги достижений в области изучения тех или иных вопросов, затронутых на Конференции, но и намечались дальнейшие возможности и пути практического использования этих производительных сил в плановом хозяйстве. Работы Конференции должны будут иметь значение для Госплана, по мысли которого создана она, но гораздо большее значение должны иметь эти работы на месте, ставя новый ряд заданий, как местным научным исследовательским учреждениям, так, и хозяйственным и государственным учреждениям. Нельзя не отметить еще одного крупного реального достижения Конференции: благодаря ей, удалось объединить некоторые работы центральных научных сил с работами, ведущимися на месте. Так, в предстоящем летнем сезоне известным специалистом ихтиологии И. Ф. Правдиным, присутствовавшим на Конференции, будут производиться исследования рыбных ресурсов края. Намечались продолжения исследования почв края (уезды Солигаличский и Кологривский экспедицией проф. А. А. Красюка), разработан план маршрута Этнологической Экспедиции Академии материальной культуры в Костромском уезде совместно с здешними научными работниками под руководством проф. Д. А. Золотарева. Несомненно, что эта связь будет укрепляться и дальше и расширяться на другие стороны природы и хозяйства края, по мере успехов и достижений в начатых работах, и тем самым будут вноситься в край методы современных научных исследований. Необходимо отметить также благожелательное отношение органов местной власти к работе Конференции и к делу краеведения, что является залогом для дальнейшего продолжения и расширения работ по изучению производительных сил края и их рациональному использованию в плановом хозяйстве.

БИБЛИОТЕКА
Красн. Профс

26. Труды. Вып. XI. „Ест-исторический сборник“. Содержание: А. Жаловский—К изучению растительности Костромской губ. Г. Еремич—Грозы. Наблюдения в г. Костроме с 1915 по 1918 г. В. Куни—Питьевая вода г. Костромы. И. Кириллов—Материалы к изучению флоры Макарьевского у. Г. Еремич—Наблюдения облачности в г. Костроме. Н. Сизова—Костромская черепаха. В. Смирнов—Пункты находжений костей крупных ледниковых ископаемых в пределах Костромской губернии. А. Горский—Анализ железных руд из д. Губино и Абабково. Кологр. у. 70 к.
27. Труды, вып. XII. „Экономический Сборник“. 151 стр. Кострома 1919 г. Содержание: А. Апушкин—К истории топливной организации в Костроме в 1915—1918 г. Н. Воробьев—Обзор Костромской губернии в экономическом отношении. Д. Павлов—Экономическая сторона Мисковского хмелеводства. А. Знаменский—Из материалов по кожевенной промышленности Костромской губ. 70 к.
28. Труды, вып. XIII. „Второй Исторический Сборник“. Содержание: В. Апушкин—Печальник Костромской старины (памяти П. Д. Преображенского). Е. Дюбок—Повесть о том, как польский шляхтич, попав в крепость к русскому помещику, отыскивал свободу себе и своему потомству. В. Миндовский—Вичугская фабричная старина. М. Диев—Город Нерехта в XVIII и в первой четверти XIX в. С. Фразинов—Архив Волженских. Галич. у. 326 стр. Кострома 1919—1921 г. 1 р. 20 к.
29. Труды, вып. XIV. Кострома 1919 г. 49+11 стр. Содержание: В. Смирнов и Н. Умнов—Материалы по библиографии Костромского края, вып. I. Общие справочные издания и естественно-исторические издания и статьи 1 р.
30. Труды, вып. XV, 153 стр. и 9 рисунк. Кострома 1920 г. Содержание: М. Зимин—Плачи по призванному на военную службу. В. Смирнов—Народные похороны и причитания в Костр. крае. К. Завойко—Временные жилища крестьян 75 к.
31. Труды, вып. XVI, 95 стр. Кострома 1920 г. Содержание: А. Розин—Разведки фосфоритов в Ужеском районе в 1919 г. Г. Еремич—Полынные сияния. Наблюдения в Костроме с 1916 г. по 25 марта 1920 г. А. Жаловский—Экологический спектр Костромской флоры. Б. Вишневский—Антропологические заметки о Костромской губ. Д-р А. Леман—Из орнитологических наблюдений в г. Костроме и ее ближайших окрестностях. Н. Веляев—*Macrolepidoptera*, найденные в Нерехтском уезде, Костромской губ. А. Горский—Анализ железной руды из окрестностей Ковернина 70 к.
32. Труды, вып. XVII. Содержание: М. Зимин—Ковернинский край (наблюдения и записи), 89 стр. Кострома 1920 г. (разошелся).
33. Труды, вып. XVIII. Содержание: Е. Дюбок—Из материалов по истории зверовой охоты. 27 стр. Буй 1920 г. 30 к.
34. Труды, вып. XIX. Содержание: В. Миндовский—К столетию волжского пароходства. 16 стр. Буй 1920 г. 20 к.
35. Труды, вып. XX. Содержание: Г. Еремич—Метеорологический Ежегодник за 1919 г. 22+1 стр. Кострома 1921 г. 30 к.
36. Труды, вып. XXI. Содержание: Л. Казаринов—Город Судай, Архангелогородской губернии. Нерехта 1921 г. 60 к.
37. Труды, вып. XXII. Содержание: П. Макарьев—Фабрично-заводская промышленность Костр. губ. накануне мировой войны. Кострома 1921 г. 191 стр.+2 диаг. и 1 карт. Костр. 1921 г. 75 к.
38. Труды, вып. XXIII. Содержание: Е. Дюбок—Полотняная промышленность Костромского края во второй половине XVIII и первой половине XIX века Кострома 1921 г. 173+111 стр. 75 к.
39. Труды, вып. XXIV. Содержание: И. Правдин—Руководящие указания к изучению ихтиофауны Костромского края. Кострома 50 стр.+3 рис. 50 к.
40. Труды, вып. XXV. Третий лесной сборник. Содержание: Гр. Варга де-Белемар—Общее описание Троицкой дачи, Ветлуж. у. В. Переход—Хозяйство на барачный лес в Новинской лесной даче, Кологривского уезда. В. Переход—Организация лесного хозяйства в даче „Соединенные починки“, Костромск. губ. В. Переход—Некролог Сергея Васильевича Конардова (К. Саввина), Кострома 1921 г. 55 стр. 50 к.
41. Труды, вып. XXVI. Содержание: В. Смирнов—Клады паны и разбойники (этнографические очерки Костромского края). Кострома. 1921 г. 49 стр. 50 к.
42. Труды, вып. XXVII. Третий естественно-исторический сборник. Содержание: А. Рубенс—К флоре Костр. губ. А. Жаловский—Критические заметки по флоре Костром. губ. Его же—Коллекции и коллекторы Костромской флоры. Г. Еремич—Снеговой покров в Костромской губ. Его же—Метеорологические заметки и наблюдения. В. Переход—О почвах вблизи г. Ветлуги. Н. Демсбах—Жизнь Солигаличских минеральных прудов. И. Рубинский—Список *Coleoptera* Нерехт, Костр. и Кинеш. у.у. В. Грезе—Микроскопическая фауна Волги под Костромой. Е. Чедурковский—Материалы для антропологии Костр. губ. Кострома. 1921 г. 96 стр. 1 р.
43. Труды, вып. XXVIII. Метеорологический Ежегодник за 1920 г. Содержание: П. Гусев—Календарь цветения на территории Костр. опытного поля весной 1920 г. Г. Еремич—Осадки и снеговой покров, Костр. 1922 г. 15 стр. 30 к.
44. Труды, вып. XXIX. Третий этнографический сборник. Содержание: В. Смирнов—Погонувшие колокола. А. Шарский—Из легенд Ветлужского края. В. Смирнов—Чорт родился (творящая легенда). Б. Рудин—Духовные стихи. Ф. Лаговский—Народные песни Костромской, Вологодской, Новгородской, Нижегородской и Ярославской губ. (вып. II), Костр. 1923 г. 78+25 стр. 1 р.

45. Труды, вып. XXX. Третий исторический сборник. Содержание: Воспоминания Е. Е. Голубинского, Ф. А. Рязановский—Новые материалы о монастырях лесного Заволжья, А. И. Некрасов—Костромской край в истории древнерусского искусства. Костр. 1923 г., 105+11 стр. 75 к.
46. Труды, вып. XXXI. А. А. Красюк Почвенные районы западной части Костромской губернии и водораздела рек Волги и Клязьмы. (С картой исследованной площади). Кострома 1923 г., 29 стр + карта 80 к.
47. Труды, вып. XXXII. Четвертый естественно-исторический сборник. Содержание: М. Вейденбаум—Ярусы, зоны и петрографические горизонты коренных и послетретичных напластований в пределах 71 листа общей геологической карты Европейской России, Г. Еремин—Метеорологические элементы г. Костромы, А. Шуммер—Материалы по орнитофауне окрестностей г. Костромы, М. Грандилевская—Гидробиологический очерк стариц реки Волги и других мелких водоемов окрестностей Биологической станции, А. Ковальковский—Главнейшие вредители полевых культур в Костромской губернии и размер причиненного ими убытка. Кострома 1923 г., 123 стр. 1 р. 20 к.

Библиотека общественных движений в России в XIX и XX в.

- Вып. 1. Записки П. Черевина (новые материалы по делу Каракозовцев). Кострома, 1918 г., 42 стр. 50 к.
- Вып. 2. Записки предателя П. Требнева. Костр. 1918 г., 79 стр. 50 к.
- Вып. 3. Воспоминания П. Черевина, 1863—1865 г.г. Костр. 1920 г., 76 стр. 50 к.
- Вып. 4. Из материалов по истории подпольной библиотеки и тайного кружка Владимирской семинарии. Записки Н. Л. Скалозубова о тюрьме и ссылке. Из материалов по начальной истории Костромского рабочего движения. Кострома 1921 г., 48+11 стр. 50 к.

Издания Галичского Отд. К. Научн. Об-ва.

1. Труды, вып. I. П. М. Ожогин—Метеорологические и водомерные наблюдения в г. Галиче и на Галичском озере за 1913 г.—1922 г. Костр. 1923 г., 8 стр. 10 к.
2. Труды, вып. II. С. Г. Вальмус и И. Ф. Правдин—Материалы по обследованию Галичского озера. Гал. 1923 г., 36 стр. 25 к.

Издание Костромской Ученой Архивной Комиссии.

1. П. Алмазов—Путеводитель по г. Костроме и Костр. губ., 42 стр. 1909 г. 10 к.
2. С. П. Алмазов—Историч. записка о г. Плесе, 11 стр. 1910 г. 10 к.
3. Архив сельца Зиновьева (акты и письма), 436 стр. Спб. 1913 г. 1 р. 20 к.
4. Каталог Музея Архивной Комиссии, 73 стр. 1909 г. 10 к.
5. „Костромская Старина“, вып. VII, 280 стр. 1912 г. 1 р. 20 к.
6. И. Преображенский и П. Альбицкий—Подробная опись 962 рукопис. начала XVII и до нач. XIX ст. „Далматовского архива“, 216+90 стр. Спб. 1895 г. 1 р. 50 к.
7. Руководство к производству археол. раскопок 115 стр. Спб. 1898 г. 25 к.
8. Н. Селифонтов—подробная опись 440 рукоп. XVII, XVIII и нач. XIX ст. первого собр. „Линевского архива“, с 2 прилож., 85+27 стр. Спб. 1892 г. 1 р. 50 к.
9. Его же—Подробная опись 142 рук. XVII до нач. XIX ст. (Линевского) собран. „Линевского архива“, с 8 прилож., 71 стр. Спб. 1893 г. 1 р. 50 к.
10. Его же—Подробная опись 272 рук. конца XVI ст. второго (Шевлягинского) собран. „Линевского архива“, с прилож., 171 стр. 1892 г. 1 р. 50 к.
11. Его же—Опись документам архива бывших Большесольских избы и ратуши, XVI—XVIII ст., 190 стр., Спб. 1902 г. 1 р. 50 к.
12. Его же—Сборник материалов по истории предков царя М. Ф. Романова I и II части 373+62 стр. Спб. 1901 г., 109 стр. 1898 г. 60 к.
13. Л. Окварцов—Материалы для истор. Костромы, 362 стр. Спб. 1913 г. 2 р. 50 к.
14. Труды IV областн. археолог. съезда в г. Костроме, 129 стр. 1914 г. 1 р.
15. Указатель книг, статей и мыслей о Костром. крас, 34 стр. 1907 г. 20 к.

Склад изданий—Кострома, Музей Местного Края.

Цена изданий показана в золотых рублях.



