

Кр 913
П 27

Первые
шаги
краеведа.

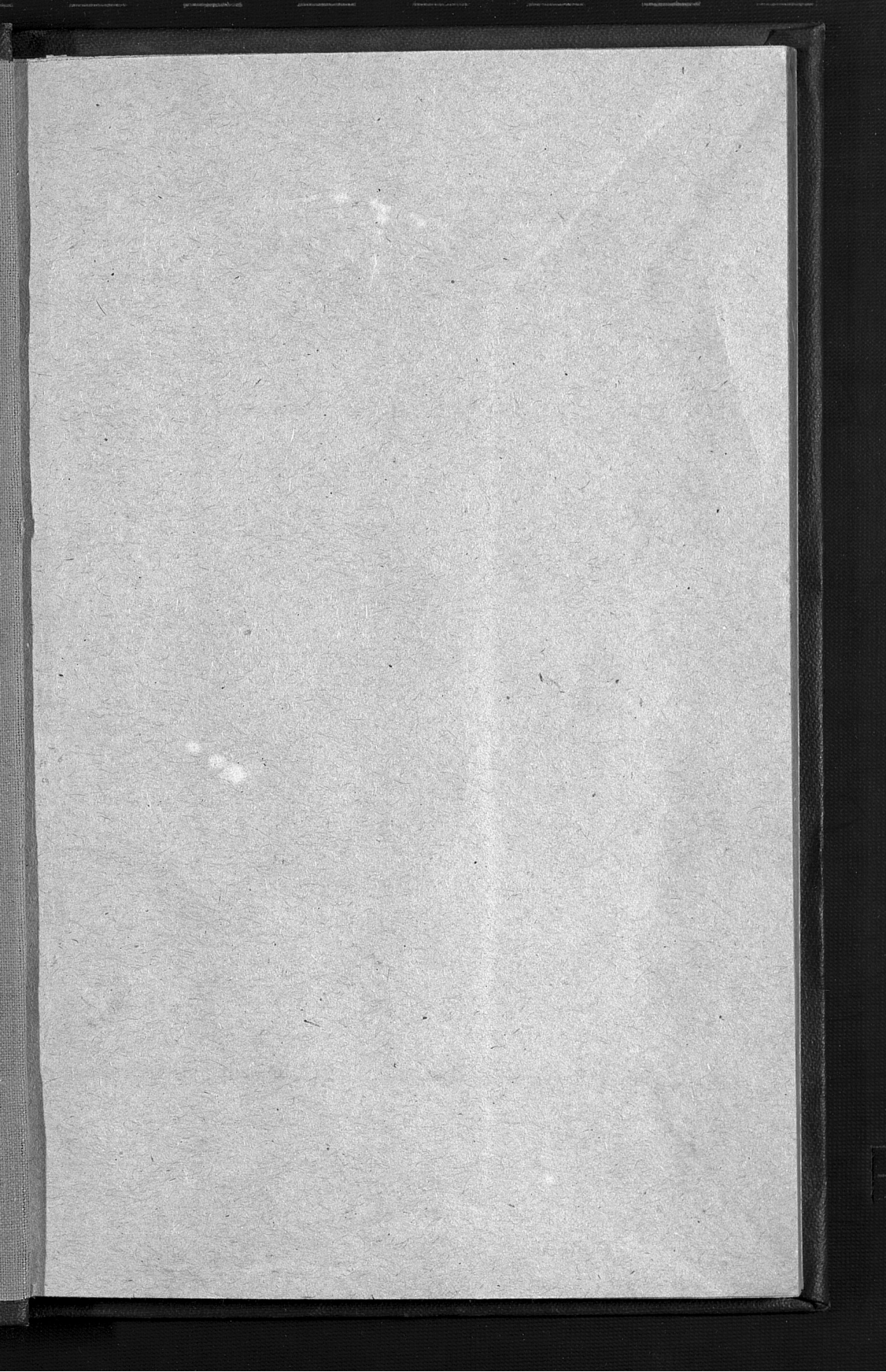
Кр 1851

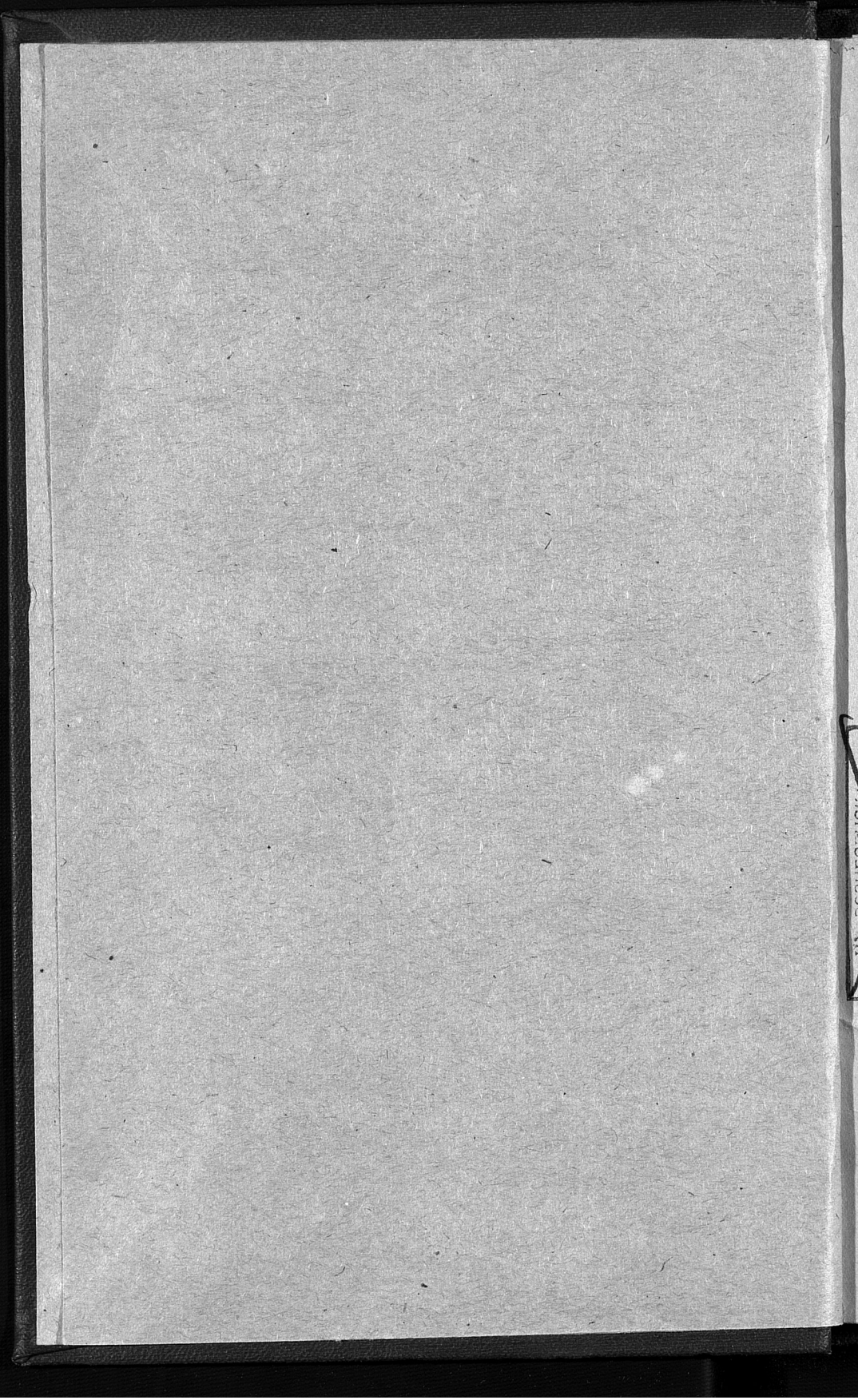
ЛИСТОК СРОКА ВОЗВРАТА

КНИГА ДОЛЖНА БЫТЬ
ВОЗВРАЩЕНА НЕ ПОЗЖЕ
УКАЗАННОГО ЗДЕСЬ СРОКА

Колич. пред. выдач

13/1.74	17.11.02
21/11.94	18.11.02
26/XI.95	6.04.03
28/III.96	25.10.031.
31/V.96	26.04.06
21/V.97	05.12.06
29.06.98	2004:
27.08.00	2003:
26.10.99	
18.12.99	





2x

91

А-26

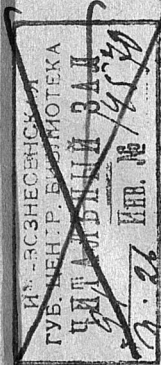
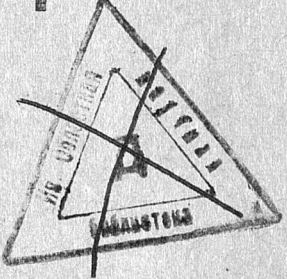
Краев
школа

ПЕРВЫЕ ШАГИ КРАЕВЕДА

Сборник статей

ПОД РЕДАКЦИЕЙ

Н. А. Дорогущина и М. В. Муратова



ПОСОБИЕ

для школьных работников
и начинающих краеведов

„ОСНОВА“
Иваново-Вознесенск
1926

П 26

Кр. 26.891
П-26

«ОСНОВА» № 121.

Типо-литография «Красный Октябрь»
Книгоиздательского Т-ва «ОСНОВА»
Ив.-Возн. Гублит № 43. Тираж 5000 экз.

ВЛАДИМИРСКАЯ
Областная Библиотека

Кр. 1851

11 ✓ М

0 +

не
кс
ра
кр
в
си
на

ст
со
ва
ко
бо
пр
мо
щ
не

пе
лл
те
бу

и
л
у
Гр
ю

ПРЕДИСЛОВИЕ.

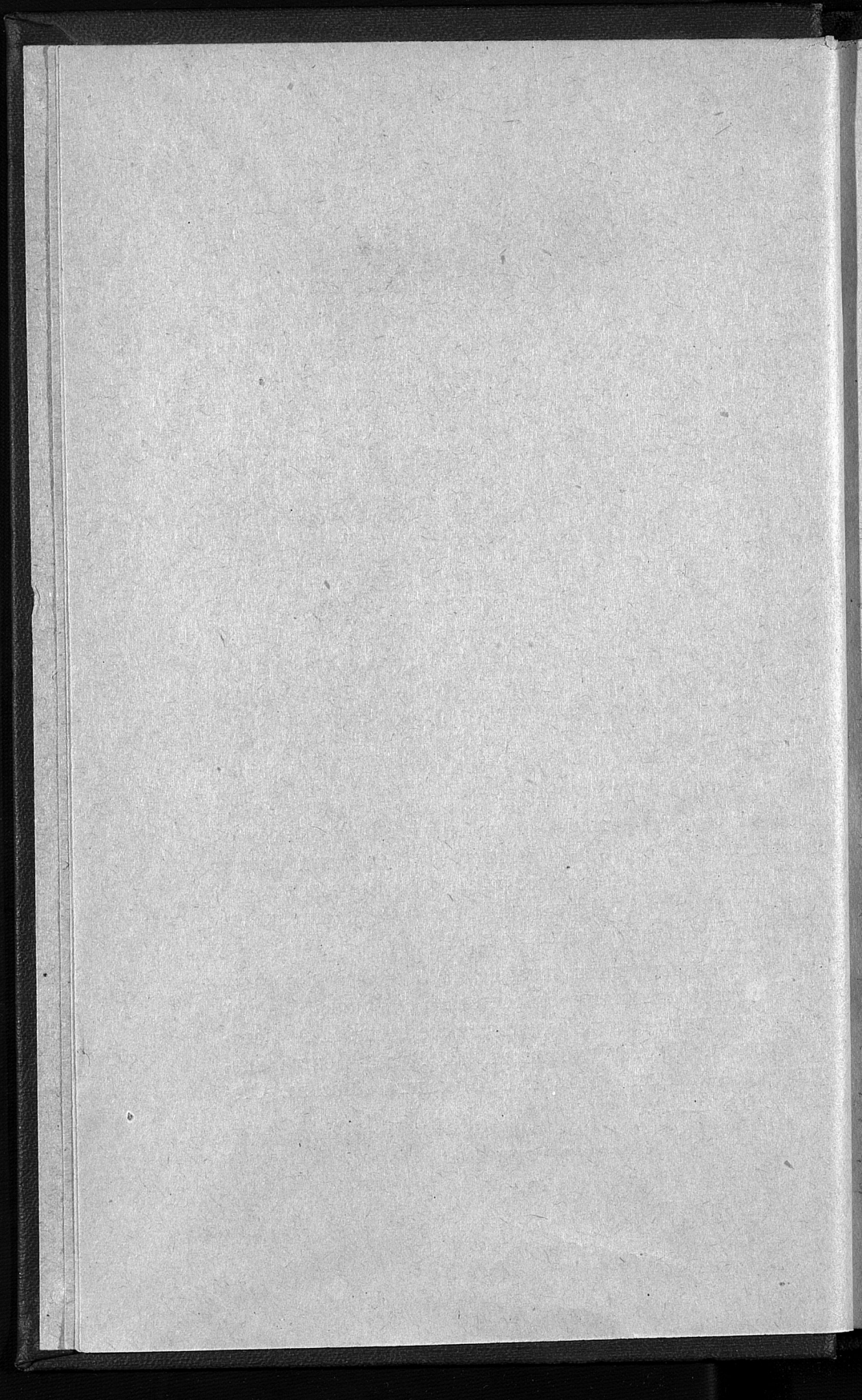
Вопросы изучения местного края привлекают за последнее время общее внимание. С каждым годом увеличивается количество кружков, обществ и музеев, ведущих большую работу по изучению местного края. Но чем шире развивается краеведное движение, тем острее чувствуется потребность в соответствующей методической литературе: на местах очень сильно ощущается недостаток книг, которые помогали бы начинающим краеведам правильно поставить свою работу.

Составители сборника стремились, хотя бы до некоторой степени, разрешить эту задачу. Они имели в виду дать статьи, содержащие указания, которые должны помочь ориентироваться в различных областях краеведной работы. Они не могли, конечно, предложить детально разработанные программы работы, так как такого рода издание может иметь место лишь применительно к определенному району, особенности которого могли бы быть точно учтены. Но и сборник статей, намечающих пути исследовательской работы в более общей форме, несомненно, является необходимым.

Составление такой книги—очень трудное дело и совершенно естественно, что она не может быть свободна от тех или иных недостатков. Но если сборник, хотя бы до некоторой степени, заполнит существующий пробел, составители его будут считать свою задачу выполненной.

Было бы чрезвычайно важно, если бы краеведы поделились своими соображениями относительно сборника, направляя свои замечания в адрес редакторов сборника: Н. А. Дороутина (Москва, Малая Грузинская, 15. Музей Центрально-Промышленной Области) или М. В. Муратова (Москва, Столовый пер., 13, кв. 1).

•••••



Н. А. ДОРОГУТИН.

КРАЕВЕДЕНИЕ, ЕГО СОВРЕМЕННОЕ ЗНАЧЕНИЕ И РОЛЬ ЛЮБИТЕЛЕЙ В ДЕЛЕ ИЗУЧЕНИЯ СТРАНЫ.

За последние годы мы замечаем необыкновенное оживление в краеведческой работе, ведущейся на местах. Все новые и новые кадры работников вливаются в ряды краеведов.

Это заставляет с особенным интересом отнестись к проблеме краеведения. Чем вызван такой интерес к краеведческой работе? Каковы причины, привлекающие внимание широких кругов населения к работе по изучению местного края?

Нет необходимости подробно говорить о том, как мало изучена наша страна. Достаточно привести несколько показательных примеров.

Когда в 1919 году съезд по организации Института Исследования Сибири попытался подвести итоги изучению Сибири, он должен был констатировать, что картографические исследования не коснулись 77% пространства Сибири, почвоведные—76%, ботанические—66%, фаунистические—86% и т. д.

Мы видим, что огромные пространства нашей страны, превосходящие в несколько раз крупные европейские государства, оказались совершенно не затронутыми исследованием и до сих пор остаются совершенно неведомыми и неизвестными. И это не исключение. Не потому, что Сибирь лежит далеко от центров страны,—она так плохо исследована. Приблизительно, ту же картину мы наблюдаем по отношению и к более близким к центру местам, до Центрально-Промышленной Области включительно. «Существующие материалы по почвам Центрально-Промышленной Области ограничены и не охватывают всей Области. Так, входящие в состав ее части Костромской, Рязанской и Калужской губерний лишены каких либо опубликованных почвенных данных как научно-описательного характера, так и картографического»,—вот отзыв специалиста-почвовода при попытке подвести итоги познанию почв центральных

губерний *). Имеющиеся материалы, однако, нисколько не улучшают дело: «большинство материалов по почвам устарело настолько, что в данный момент они представляют лишь исторический интерес, и эти материалы следует признать малопригодными для научных обобщений и критических выводов отвечающих современному почвоведению» **). Приведенный отзыв, касающийся одного из основных элементов природы, долженствующих иметь столь большое значение в хозяйстве нашей страны, показывает, как катастрофически обстоит дело с познанием России. И этот пример не является исключительным.

То же самое должны были сказать об изучении Центрально-Промышленной Области другие специалисты-естественники, например, ботаники, зоологи и т. д.

Действительно, примеров, вроде вышеприведенных, можно привести сколько угодно. Если спросить этнографа, хорошо ли изучена в этнографическом отношении хотя бы Московская губерния, он должен будет констатировать, что имеющиеся сведения крайне ограничены и неопределенны. Исследования последних лет наталкиваются на ряд таких неожиданностей, о которых не могли подозревать наши этнологи.

Оказывается, что чуть ли не под самой Москвой находятся до сих пор совершенно неисследованные районы.

Чтобы еще ярче оттенить выставленное положение, я приведу одну заметку из газеты «Известия ЦИК СССР» за 1924 г., которая лучше всяких слов покажет степень нашего знакомства со страной. Телеграмма гласит: «Омск, 19 ноября. Оказывается, в Сибири существуют деревни, о существовании которых до сих пор никто не подозревал. Недавно в Тарском уезде обнаружен в 50-ти верстах от села Старо-Васильевского, в реке Туй, до сих пор никому неизвестный поселок под названием «Усть-Ишимский». В поселке имеется восемь изб, до сих пор поселок никаких налогов не платил, и жители его не имеют никакого представления о налогах. «Найденный» поселок находится в 1.000 верстах от Омска и в 400 верстах от уездного города Тары» ***).

Если даже предположить, что в этом сообщении имеется какая-то неточность, то самый факт, что такого рода известия мы можем встретить в газетах в наши дни, показывает, как неблагоприятно обстоит дело с познанием частей, на которых разбивается наша страна.

*) М. М. Филатов, «Почвы Центр.-Промышленной Области, степень их исследованности и задачи дальнейшего изучения этих почв в связи с вопросами обработки и мелиорирования». (Обл. конференция по изучению ест.-произв. сил Ц.-П. О., тезисы докладов, 1924 г., стр. 28).

***) Там же.

***) «Известия ЦИК'а СССР», 1924 г., № 265.

прежде всего для краеведов-сибиряков: М. К. Азадовский. Беседы собирателя, 2 изд., Иркутск, 1925, и Г. С. Виноградов. Детский быт и фольклор. Программа наблюдений, Иркутск, 1925.

Надо, однако, сказать, что число таких программ, приуроченных к изучению определенного района, сравнительно очень невелико, и это вполне понятно: на местах еще слишком мало специалистов исследователей, которые могли бы взять на себя составление программ, а научные работники центра не всегда могут и желают уделить время этой работе. Поэтому, по большей части, краеведу приходится пользоваться методическими пособиями более общего характера, не связанными с определенным районом.

Такие программы и наставления довольно многочисленны, и перечисление их можно найти в библиографических указателях по разным отраслям науки и в некоторых специальных краеведных пособиях. Так, например, в книжке А. Б. Жадовского «Музей местной природы», М. 1925, приложен довольно обширный, хотя и далеко не исчерпывающий список литературы по собиранию естественно-научных коллекций, в составленном Н. Л. Бродским, Н. А. Гусевым и Н. П. Сидоровым библиографическом указателе «Русская устная словесность», изд. «Колос», Ленинград, 1924 г., напечатаны десять различных программ для собирания произведений народной словесности и по изучению различных сторон народного быта, наконец, ряд программ и инструкций напечатан в журнале «Краеведение» и других научных периодических изданиях.

К числу методических пособий, необходимых для краеведа, надо отнести руководящие книги и статьи о музейной работе. Библиография русской литературы об устройстве музеев, вышедшей до революции, дана в работах: Н. М. Могилянского «Областной или местный музей, как тип культурного учреждения», отд. оттиск из журнала «Живая Старина». Птрб. 1917, и М. В. Новорусского «Музеи и их образовательное значение», сборник «В помощь семье и школе», М. 1911. Сведения о более новой литературе по музейному делу можно найти в статьях Г. Л. Малицкого «Библиографический справочник по музейному делу» («Каз. Музейн. Вест.» 1922, № 1) и «Литература по теории историко-археологических музеев» («Каз. Муз. Вест. 1922, № 2). Из книг, вышедших за последнее время и не вошедших в эти указатели, следует выделить брошюру В. В. Богданова «Музейная техника краеведения». Вологда. 1923 г. и сборник «Вопросы областного музейного дела». Рязань. 1925 г.

Литература по экскурсионному делу очень обширная, должна быть рассмотрена в юсобой работе и здесь не может быть указана.

Здесь нет возможности подробнее говорить также и о методических пособиях, необходимых для краеведа, так как соответствующие указания даются и в других статьях сборника. Необходимо только подчеркнуть, что, чем больше внимания обратит начинающий краевед на изучение методических пособий, относящихся к той области знания, в которой он предполагает вести свою исследовательскую работу, тем меньше он сделает ошибок и тем успешнее будет его деятельность.

Работы по общим вопросам краеведения, литература о том районе, в котором живет краевед, и методические пособия—таковы те основные группы книг и статей, которые должен иметь в виду начинающий исследователь. Но краеведение слишком многогранно для того, чтобы литературу, ему посвященную, можно было разложить без остатка по этим рубрикам. Есть ряд вопросов, интересных для краеведа, вызвавших появление целого ряда книг и статей, на которых нельзя не остановиться.

В частности, в наше время особенно актуальными являются два вопроса: изучение деревни и краеведная работа в школе.

За последние два года вышло много книг, посвященных изучению деревни, и некоторые из этих работ представляют значительный интерес для краеведа даже тогда, когда их авторы имели в виду не столько изучение местного края, сколько разрешение других задач.

Таковы, например, работы Я. Яковлева, который, выполняя задание Ц.К. Р.К.П.(б), в начале 1923 г. вместе с коллективом статистиков произвел обследование Никольской волости, Курской губернии, а затем одного из районов Тамбовской губернии. Я. Яковлев имел в виду выяснение современного положения деревни, главным образом, для того, чтобы получить ответ на некоторые очередные вопросы советской и партийной работы, но в своей первой книжке дал интересный опыт монографического описания волости. Поэтому его работы *) являются полезными для краеведов, показывая на каких сторонах деревенской действительности необходимо остановить внимание при изучении деревни и выяснении существующих там социально-экономических отношений. Вслед за книжкой Я. Яковлева появился ряд других работ, в которых изучается современная деревня, в частности, книги, дающие монографические описания отдельных селений.

Некоторые из этих работ посвящены описанию деревень, выдающихся по своему хозяйственному благополучию—такова, например, работа К. К. Дыскового о деревне Бурцево и В. Н. Алексеева о дер. Курово; другие рассматривают самую заурядную деревню, как это сделал М. Я. Феноменов, детально изучивший деревню Гадыши, Валдайского

*) Я. Яковлев, «Деревня, как она есть», 2-е изд., М., 1923 г. и «Наша Деревня» (Новое в старом и старое в новом), 3-е изд., М., 1925 г.

уезда, Новгородской губернии, и описавший ее в книге «Современная деревня». Литература по изучению деревни указывается в статьях М. Я. Феноменова и Б. М. Соколова, помещаемых в этом сборнике, и потому на этих вопросах можно дольше не останавливаться.

Другой очередной вопрос краеведной работы—связь между школой и краеведением—вызвал за последнее время целую литературу. В каждом педагогическом журнале за последние годы можно найти ряд статей на эту тему, а в одном из номеров журнала «Народный Учитель» был отведен даже целый отдел, посвященный краеведческой работе в школе*).

Сведения о литературе по этому вопросу можно найти в статье И. М. Гревса «Краеведение и школа», напечатанной в сборнике «Методы индивидуализирующего труда» М. 1925 г. и в «Кратком обзоре», составленном И. С. Симоновым и помещенном в сборнике «Вопросы краеведения в школе». Лгр. 1925 г.

Уже после появления этих вышло несколько брошюр о краеведной работе школы: Ф. П. Новоселов. «Изучение местного края в школе», М. 1925, Б. В. Игнатьев «Краеведение и школа», М. 1925, Гриневиц «Краеведение в школе». Лгр. 1925.

Наконец безусловно интересной является для краеведов литература, содержащая сведения о том, как идет работа по изучению местного края в различных пунктах страны, и издания, выпускаемые различными краеведными обществами. Довольно много таких сведений он может почерпнуть из журнала «Краеведение», где ведется хроника краеведной работы в стране, и бюллетеня «Известия Центрального Бюро Краеведения». Еще больше материала ему могут дать отчеты разных обществ. Так, например, Костромское научное общество по изучению местного края с самого начала своего существования выпускает ежегодно отчеты о проделанной им работе, которые содержат много сведений. К сожалению, лишь одно Костромское общество сумело выпускать свои отчеты каждый год, даже в самое трудное время типографского кризиса, но теперь сознание необходимости регулярного опубликования сведений о своей работе все больше и больше укрепляется в кругах краеведов.

Наряду с ежегодными отчетами, выпускаемыми рядом обществ, можно отметить очерки, в которых подводятся итоги работе, проделанной за более или менее продолжительный промежуток времени. Таковы, например, интересно написанные брошюры «За пятнадцать лет» Вологда 1924 г. (краткий очерк деятельности Вологодского общества изучения Северного края), «Юбилейный сборник Совета обследования и изучения Кубанского края»,

*) «Народный учитель», № 3, 1924 г.

Краснодар 1923 г. «Обзор деятельности Забайкальского Отдела Русского Географического Общества и Краевого Музея имени А. К. Кузнецова за 30 лет». Чита 1924 г. и т. д.

Вместе с тем много сведений о краеведной работе можно извлечь и из периодических изданий, выпускаемых различными обществами изучения местного края.

Знакомство с такими изданиями является, впрочем, желательным не только потому, что они содержат сведения о работе на местах, но и по другой причине: имея представление о разных типах периодических краеведных изданий, краевед сможет успешнее наметить формы издательской деятельности того общества, в котором он участвует.

Периодические издания, выпускаемые краеведными организациями, можно подразделить на два типа: 1) сборники и журналы, содержащие работы местных краеведов по самым разнообразным вопросам, 2) издания, выходящие выпусками, посвященными какой-либо одной отрасли знания.

Издания первого типа более многочисленны и довольно разнообразны: сюда относятся разного рода «Труды» и «Записки», выходящие по мере накопления материала, и журналы, для которых обычно заранее намечается определенное количество выпусков в году.

«Труды» и «Записки» являются сравнительно более старым видом краеведных изданий: первые общества изучения местного края обыкновенно издавали работы своих членов именно в этой форме, идя по следам центральных научных обществ. Местные краеведные журналы стали появляться после революции и обычно они рассчитаны на более широкий круг читателей, чем «Труды» и «Записки». Надо, однако, сказать, что крайний недостаток средств, от которого страдают местные краеведные общества, и отсутствие достаточных сил обычно не дают возможности поставить издание краеведных журналов на сколько-нибудь твердую почву: они выходят крайне нерегулярно и, по большей части, довольно скоро прекращают свое существование.

Журналы, в свою очередь, можно разделить на две группы: к первой относятся небольшие издания, имеющие целью, главным образом, поддерживать связь между работниками по изучению местного края, давать краткие сведения о деятельности членов общества и помещать небольшие исследования. Журналы эти бывают разного вида: рукописные и перепечатанные на машинке (журнал Крюковского волостного кружка Московской губернии), напечатанные на тектографе или стеклографе («Родной край» Софринского кружка краеведения), отпечатанные типографским способом—размером в один, два или три листа. Таковы, например, тверская «Летопись краеведения», «Вестник Рязанских краеведов», «Листок краеведа», издава-

емый Московским губернским бюро краеведения, и целый ряд других журналов.

Вторую группу составляют так называемые «толстые» журналы, образцами которых может быть назван журнал «Север», выпускавшийся Вологодским обществом изучения Северного края, дававший богатый материал по разным вопросам изучения Северного края, и «Вятская жизнь», издававшаяся Вятским Инстит. Краевед. совместно с Губисполкомом. Сюда же могут быть отнесены и более специальные издания, в частности, журналы, посвященные по преимуществу экономическим вопросам, например, издаваемые: в Саратове «Поволжье», в Ново-Николаевске «Жизнь Сибири» и так далее.

Наконец к этой же группе изданий можно отнести и издаваемый Восточно-Сибирским отделом Русского Географического Общества обширный и очень ценный периодический сборник «Сибирская Живая Страница», содержащий много интересных материалов по этнографии, статьи по общим вопросам краеведения и изучения Сибири.

Другим типом периодических изданий являются сборники, строго ограниченные определенным кругом вопросов и выходящие по мере накопления материалов. Такие издания имеют то преимущество, что рассчитаны на определенный круг читателей, специально интересующихся тем или иным вопросом. Беря в руки журнал, содержащий статьи по естественным наукам, этнографии, истории, экономике и т. д., читатель ограничивается обычным прочтением лишь той небольшой части книги, которая содержит материал, ему близкий, а остальная часть остается непрочитанной. В тех же случаях, когда содержание сборника ограничено строго той или иной областью знаний, книга оказывается более цельной и использованной с гораздо большей полнотой. Это обстоятельство учло Костромское научное общество по изучению местного края, которое выпустило ряд таких специальных изданий: по экономике края, по изучению его природы, истории, этнографии, лесного дела и т. д. Сборники эти содержат ценные материалы и, несомненно, являются интересным типом краеведного издания.

Таковы те сведения о литературе по изучению местного края, которые можно дать в небольшой статье. Они до некоторой степени позволяют ориентироваться в краеведных изданиях и наметить в общих чертах программу чтения в этой области. Но, как приходилось уже говорить, полное представление о краеведной литературе может быть дано лишь в особой, более или менее обширной работе.

И надо пожелать, чтобы соединенными усилиями краеведов-библиографов было создано такое пособие, содержащее указания гораздо более подробные, чем те, которые можно было дать в этой статье.

О Г Л А В Л Е Н И Е:

	стр.
Н. А. Дорогутин.—Краеведение, его современное значение и роль любителей в деле изучения страны	5
А. А. Мансуров.—Первые шаги при организации краеведческой работы	23
А. Д. Шаховская.—Изучение природы края	33
М. Я. Феноменов.—Экономика в работе краеведа	51
Б. М. Соколов.—Краевед за работой по изучению быта	75
С. Н. Чернов.—История и современность в работах краеведа	99
С. П. Григоров.—Значение краеведного музея и его организация	143
М. В. Муратов.—Что читать по краеведению	173

АРХИВ
О. Б.

