

379.44(С)76:902.7(С62)

Г-70

КОМИТЕТ
ПО ДЕЛАМ КУЛЬТУРНО-ПРОСВЕТИТЕЛЬНЫХ УЧРЕЖДЕНИЙ
ПРИ СОВЕТЕ МИНИСТРОВ ЛАТВИЙСКОЙ ССР

ГОСУДАРСТВЕННЫЙ МУЗЕЙ НАРОДНОГО БЫТА ЛАТВИИ

КРАТКИЙ ПУТЕВОДИТЕЛЬ



РИГА 1950

379.44(c)76:902.7(c62)

Г-70

ИЗ КНИГ
С.П. Григорова

КОМИТЕТ
ПО ДЕЛАМ КУЛЬТУРНО-ПРОСВЕТИТЕЛЬНЫХ УЧРЕЖДЕНИЙ
ПРИ СОВЕТЕ МИНИСТРОВ ЛАТВИЙСКОЙ ССР

~~7М+72~~
Н30

ГОСУДАРСТВЕННЫЙ МУЗЕЙ НАРОДНОГО БЫТА ЛАТВИИ

КРАТКИЙ ПУТЕВОДИТЕЛЬ

16 ОКТ 2009

РИГА 1950 г.

7
БИБЛИОТЕКА
17 09

ПРОВОД

Государственный музей Народного быта Латвии, или *Brīvdažas muzejs* — музей на открытом воздухе, учреждён в 1924 году. Такие же музеи типа «Skansen» имеются и в скандинавских странах.

В 1928 году на территорию музея были перевезены из различных уездов республики первые экспонаты — культовые и хозяйственные постройки XVII—XIX в.в.

Создавая музей и его своеобразную экспозицию, историки и этнографы буржуазно-националистического лагеря ставили перед собой цель отразить пути развития латышской деревни в ложном освещении. Они старательно скрывали классовую борьбу и жестокую эксплуатацию батраков и беднейшего крестьянства со стороны латышской сельской буржуазии — кулаков. Поэтому на территорию музея собрали преимущественно те памятники хозяйства, быта и культуры латышского крестьянства, которые давали одностороннее представление о жизни народа, утверждая незыблемость кулацко-хугорского уклада.

Открытие музея состоялось в 1932 году. К этому времени на его территории находилось шесть экспонатов-построек.

В настоящее время музей располагает 37-ю строительными памятниками давностью от 80 до 400 лет.

Все постройки сгруппированы по географическим и этнографическим признакам Латвийской ССР. Собственно крестьянские постройки разделяются на четыре основных комплекса: Курземскую, Видземскую, Земгальскую и Латгальскую усадьбы.

Каждая из названных усадеб окружена характерными для неё хозяйственными сооружениями. Внутри жилых и хозяйственных построек размещены орудия производственной деятельности, предметы домашнего обихода и другие материалы, характеризующие бытовые черты их бывших обитателей — зажиточных крестьян и кулаков, в хозяйстве которых находил широкое применение труд батраков.

Кроме усадеб, в музее находятся и другие памятники, характеризующие хозяйственный и бытовой уклад латышского народа периода XVIII—XIX в.в.

Несмотря на усилия буржуазно-националистических фальсификаторов истории скрыть крайнюю ограниченность возможностей хозяйственного и культурного развития в условиях хуторской системы, а также неизбежное при этом применение наёмного труда разорившихся крестьян, ставших батраками, жестокую эксплуатацию и наличие острых классовых противоречий, все собранные в музее памятники сами говорят за себя и дают должное представление о действительном положении латышского крестьянства, издавна угнетаемого немецкими баронами и помещиками.

Проведённое в 1817 году в Латвии освобождение крестьян от крепостной зависимости в сущности было таким же издевательством над крестьянами, каким оно было и в остальной России. Это «освобождение» было проведено в интересах нарождающегося капитализма.

В 1848 году был издан закон, в силу которого крестьянам разрешалось покупать у баронов землю в свою собственность. Стал нарождаться слой крестьян-собственников. Бароны начали продавать крестьянам у них же отнятую землю, причём цены на землю превышали их действительную стоимость в два или в три раза, достигая свыше 140 рублей за десятину. Так, в Видземе в 1905 году крестьянами были куплены 22.272 хозяйства общей площадью в 1093 тысячи десятин земли. В Курземе в 1863 году было только 63 крестьянина-собственника, а в последующие 25 лет крестьянам было продано 10.188 дворов. За проданную землю курземские бароны получили от крестьян 38.527 тысяч рублей, а всего за проданную крестьянам землю бароны положили в свои карманы 200 миллионов рублей. Условия покупки земли для крестьян были весьма кабальные. За неуплату в договорные сроки выкупных платежей крестьянские дворы продавались с молотка. Многие крестьяне-собственники разорялись. Один только рижский суд за 1894—1896 годы пустил на торги 3926 крестьянских усадеб. Таким образом, баронские имения постепенно капитализировались, а в крестьянском секторе, с одной стороны шёл процесс образования армии разорившихся безземельных крестьян, а с другой — выделялся слой владельцев крупных усадеб, «гросбауэров», кулаков, или как их стал называть латышский крестьянин — «серых баронов».

Освобождённые от земли крестьяне были вынуждены идти работать на фабрики или батрачить у баронов и кулаков.

Жестокая классовая борьба в латышской деревне, тройной гнёт, тяготевший над латышским крестьянином со сто-

роны немецких баронов, национальной буржуазии и царского самодержавия, были факторами, наложившими свою печать на развитие культуры и быта латышского народа в XVIII—XIX в.в.

Задача Государственного музея Народного быта Латвийской ССР и состоит в том, чтобы наглядно показать это развитие на собранных с разных мест территории Латвии экспонатах, перевезённых и восстановленных под открытым небом на просторной и живописной территории музея.

ПЕРЕЧЕНЬ

памятников-экспонатов, размещённых на территории музея.

	Инв. №
1. Корчма	1
2. Солнечные часы	2
3. Водокачка	3
4. Смолокурня	4
5. Лютеранская церковь	5

КУРЗЕМСКАЯ УСАДЬБА.

6. Жилой дом	7
7. Скотный двор	6
8. Клеть	8
9. Баня	44
<hr/>	
10. Ветряная мельница	9.
11. Курная изба рыбака	10
12. Пограничные камни и каменные чаши у главной музейной дороги	1915— 1920
13. Портовой склад гор. Лиепая	12
14. Будка для сетей	11

ВИДЗЕМСКАЯ УСАДЬБА.

15. Изба	17
16. Видземский колодец	18
17. Летняя кухня	14
18. Скотный двор	13
19. Будка для ручных жерновов	15

	Инв. №
20. Клеть	16
21. Клеть-двойня	19
22. Рига	20
23. Баня с жильём бедняка	45

24. Дом сходок	32
25. Жилая рига-школа	29
26. Дупло-улей	31
27. Клеть для яблок	30
28. Баня с летней кухней	28
29. Помещичья клеть	21

ЛАТГАЛЬСКИЙ ДВОР.

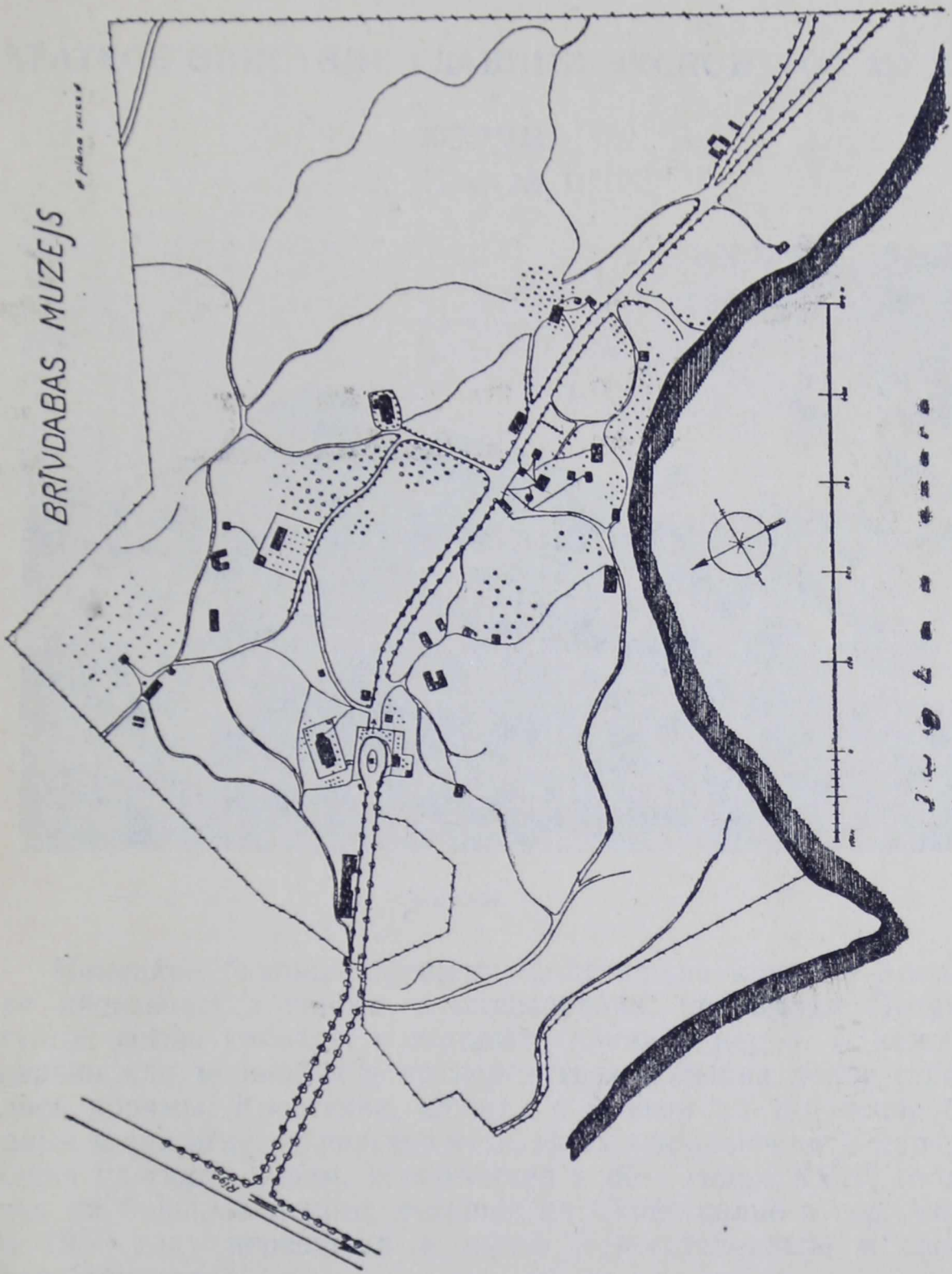
30. Жилой дом	24
31. Клеть	25
32. Скотный двор	26
33. Латгальский колодец	27
34. Баня	22

35. Курная изба латгальского бедняка	23
36. Круцификс-божница	33
37. Лютеранская церковь	34

ЗЕМГАЛЬСКАЯ УСАДЬБА.

38. Жилой дом	35
39. Колодец-водокачка	36
40. Клеть	37
41. Баня	38
42. Батрацкий скотный двор	39
43. Рига	40

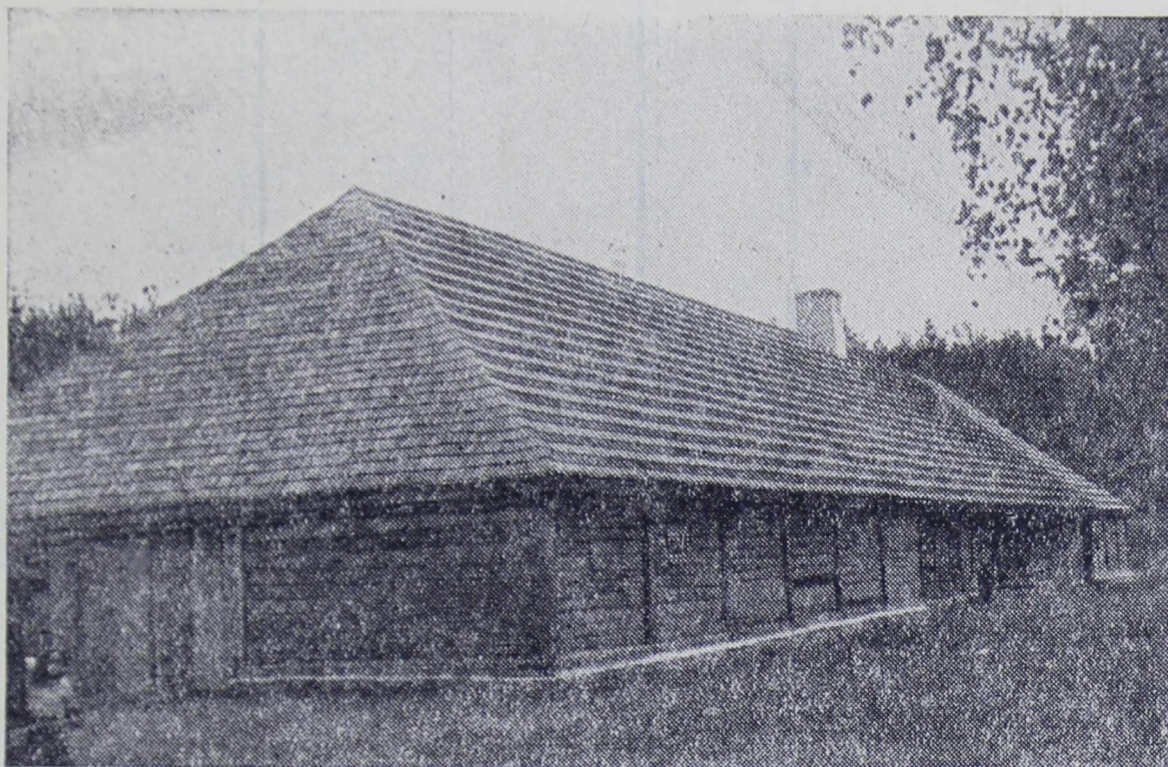
План музея.



КРАТКОЕ ОПИСАНИЕ ГЛАВНЫХ ЭКСПОНАТОВ МУЗЕЯ.

КОРЧМА.

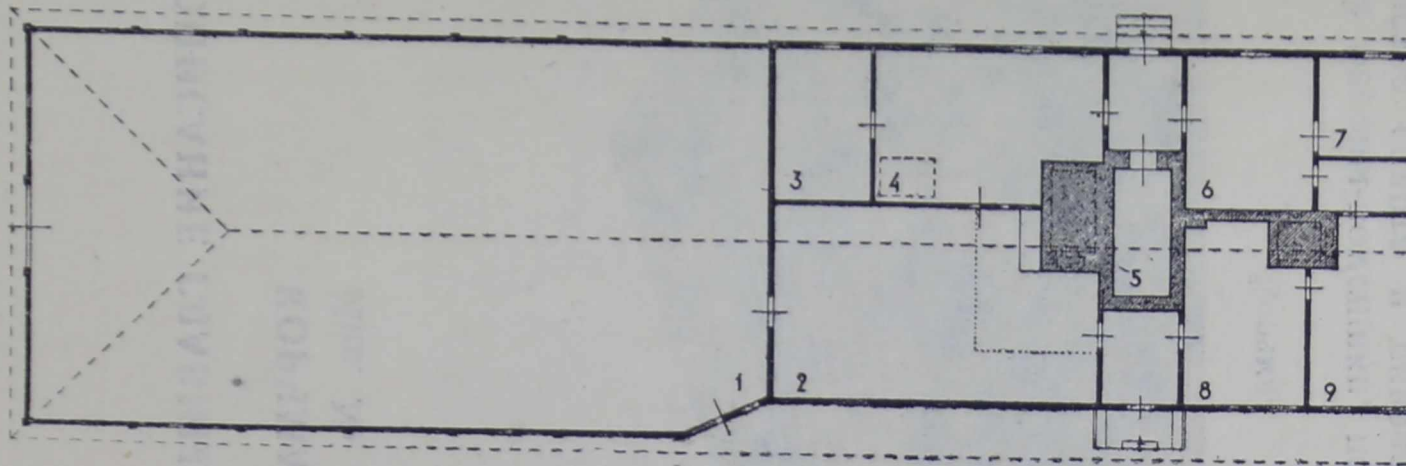
Инв. № 1.



Корчма.

Немецкие бароны-помещики, получавшие крупные доходы от производства спирта и пивоварения, покрывали Латвию густой сетью кабаков, в которых спаивали народ. У каждой церкви или мельницы и на перепутьях больших дорог строились корчмы. Крестьяне, едущие с возами на городские базары и застигнутые ночью в пути, заезжали на ночлег в корчму. Одна из таких корчм, построенная в 80-х годах XVIII столетия на большой дороге, ведущей из Скайсткальне в гор. Ригу, в 1938 году перевезена в музей и восстановлена в своём прежнем виде.

Корчма имеет два конских стойла: одно большее, для лошадей крестьян, а второе, меньшее, для лошадей барона, свя-



План корчмы.

ЗЕМГАЛЬСКАЯ КЛЕТЬ.

Инв. № 37.



Клеть.

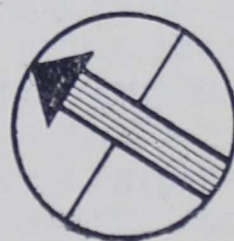
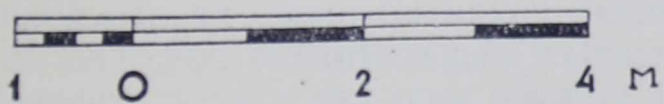
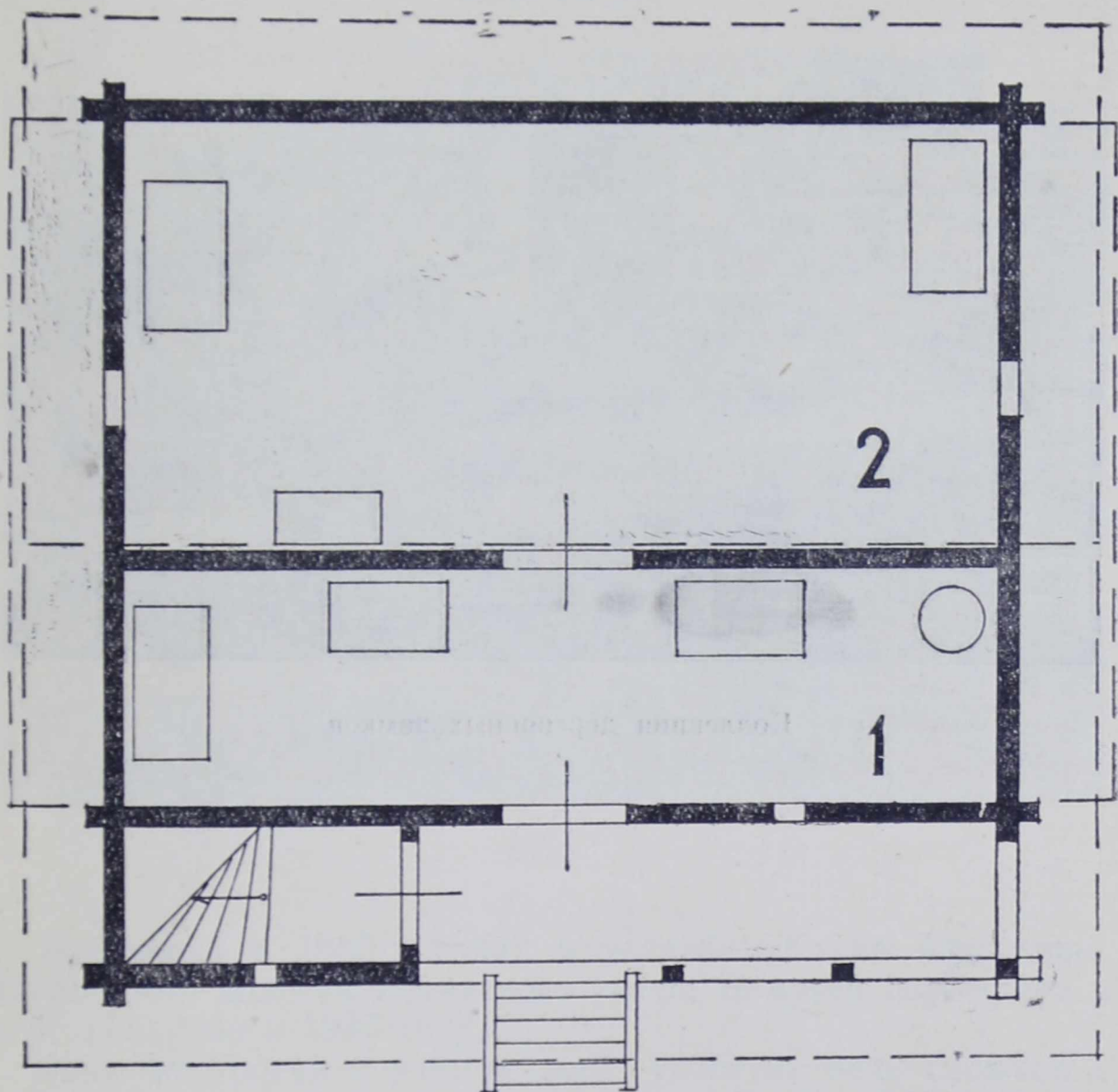
Построена в 1755 году в усадьбе «Рибас», Цераукстской волости Бауского уезда. В музей перевезена и восстановлена в 1937 году.

В земгальских кулацких хозяйствах бывало по несколько клетей больших и малых, отдельных для зерна и одежды.

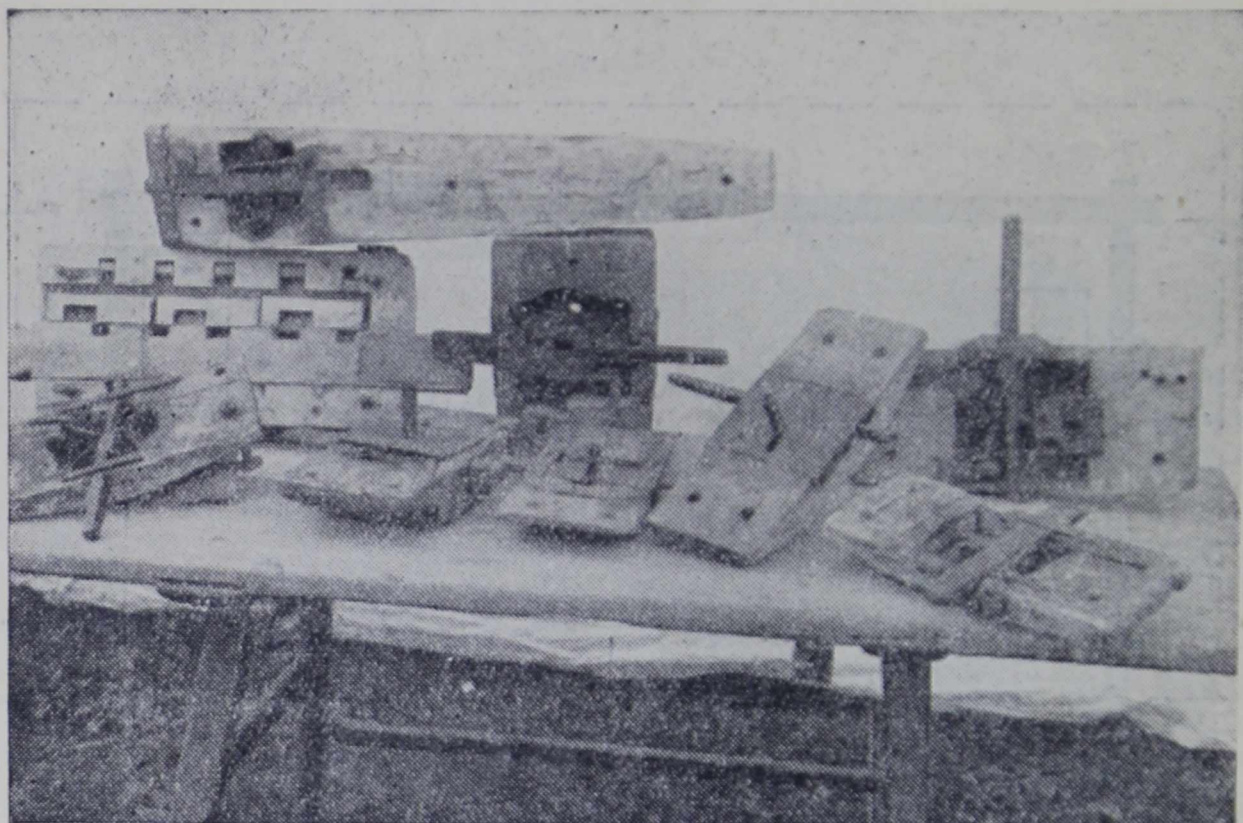
Эта, так называемая «малая клеть», находилась в саду вблизи дома и служила для хранения различных продуктов, повседневно расходуемых в хозяйстве.

Над клетью устроено чердачное помещение, куда можно попасть по специально устроенной лестнице. На чердак складывали мешки с зерном в тех случаях, когда клеть оказывалась заполненной. Во время больших половодий чердак клетки служил временным местом обитания населения усадьбы.

В клетях собраны коллекции земгальских ящиков-ларей, деревянных замков и разных инструментов.



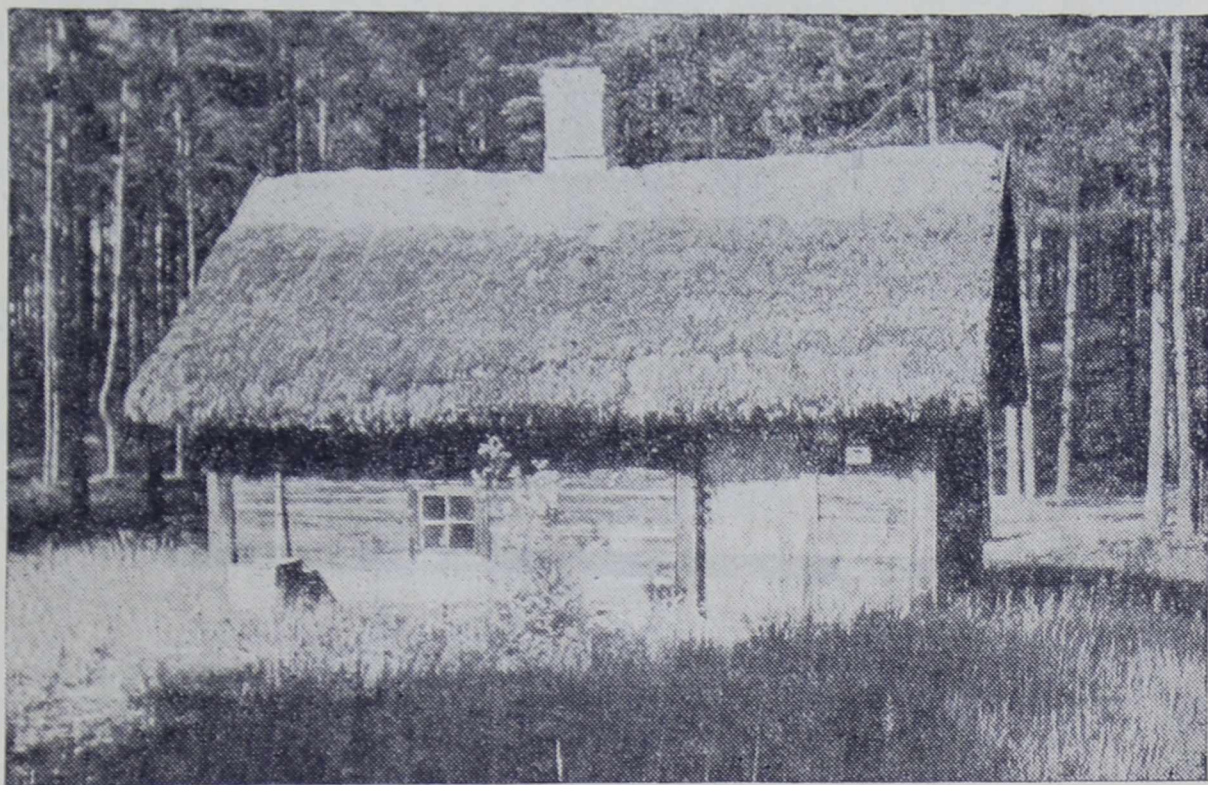
План «малой клетки».



Коллекция деревянных замков.

БАНЯ.

Инв. № 38.

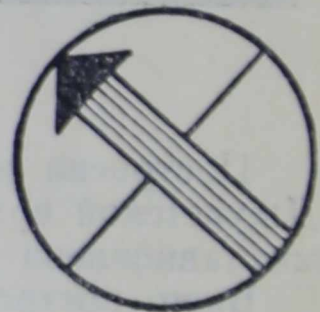
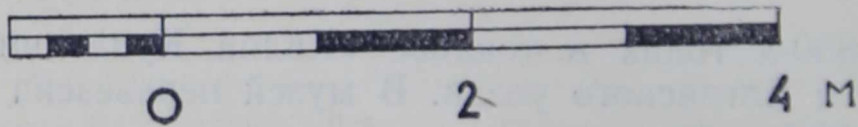
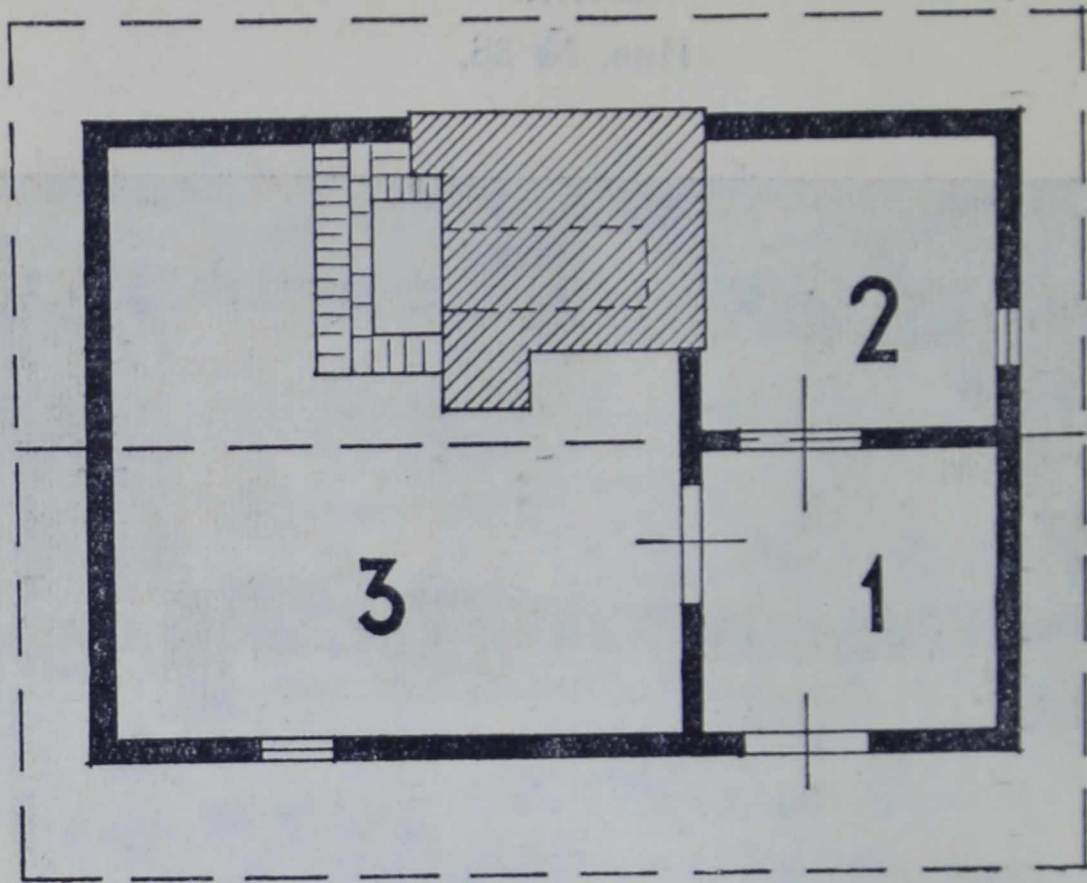


Баня.

Построена в 1850-х годах в усадьбе «Кална Кундзини», Джукстской волости Елгавского уезда. В музей перевезена и восстановлена в 1937 году.

Баня построена с учетом всех удобств: печь сложена с трубой, так что дым не попадает во внутрь самой бани; имеется отдельное помещение — раздевалка, а перед входной дверью — сенцы, удерживающие в бане тепло. Земгальский кулак считал своих батраков людьми «низшего сорта» и находил для себя унижительным мыться в бане вместе с батраками. Поэтому всегда первыми мылись и парились хозяева, а после них — батраки.

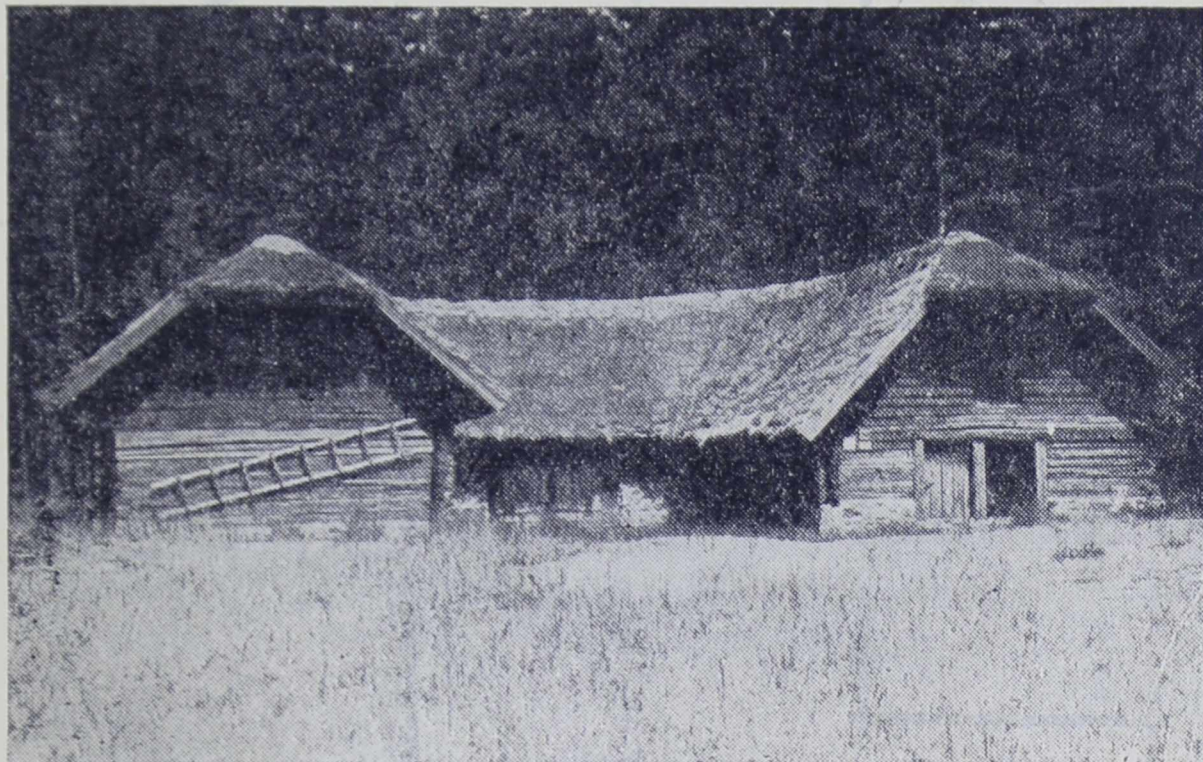
Внутренние стены бани сильно обгорели. В 1890-х годах в этой бане сушили лён. По неосторожности сухой лён, лежавший на полу у печки, загорелся и возник пожар. Пожар удалось затушить. Сгорела соломенная крыша и обгорели стены.



План бани.

ДВОР ДЛЯ БАТРАЦКОГО СКОТА.

Инв. № 39.

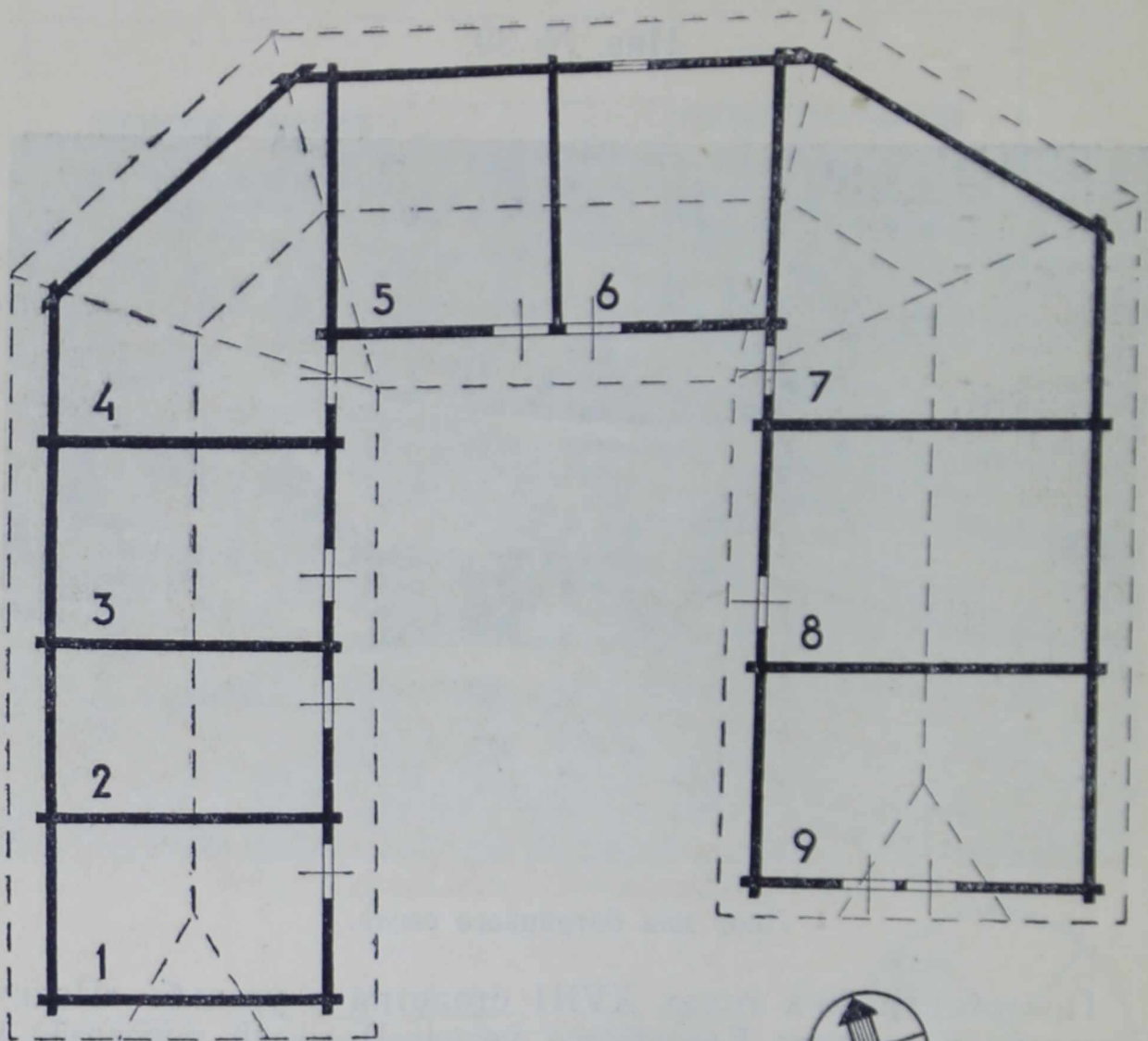


Двор для батрацкого скота.

Построен в 80-х годах XVIII столетия в усадьбе «Поки», Сипельской волости Елгавского уезда. В музей перевезён и восстановлен в 1936 году.

Наличие в Земгальских кулацких хозяйствах батрацких скотных дворов говорит о хитрых и жадных планах закабаления обездоленных батраков. Батраку разрешалось вырастить себе корову, овцу, накопить болотного сена и пользоваться предоставленным скотным двором. Здесь же устроена крошечная клеть для хранения скудных запасов продуктов. Но батраку не велено было забывать, что всё это у него по «милости» хозяина и за малейшее ослушание он мигом может лишиться всего своего состояния и уйти с пустой котомкой за плечами.

Батрацкий скотный двор данного хозяйства построен в виде подковы, где под общей крышей размещено девять отдельных помещений, т. е. три комплекта маленьких хлевов, сарайчиков и клетей, предназначенных для трёх семейных батраков.



План двора для скота батраков.

ЗЕМГАЛЬСКАЯ РИГА.

Инв. № 40.

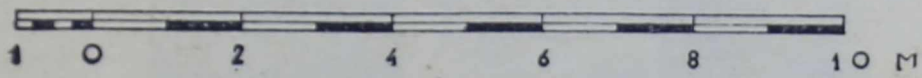
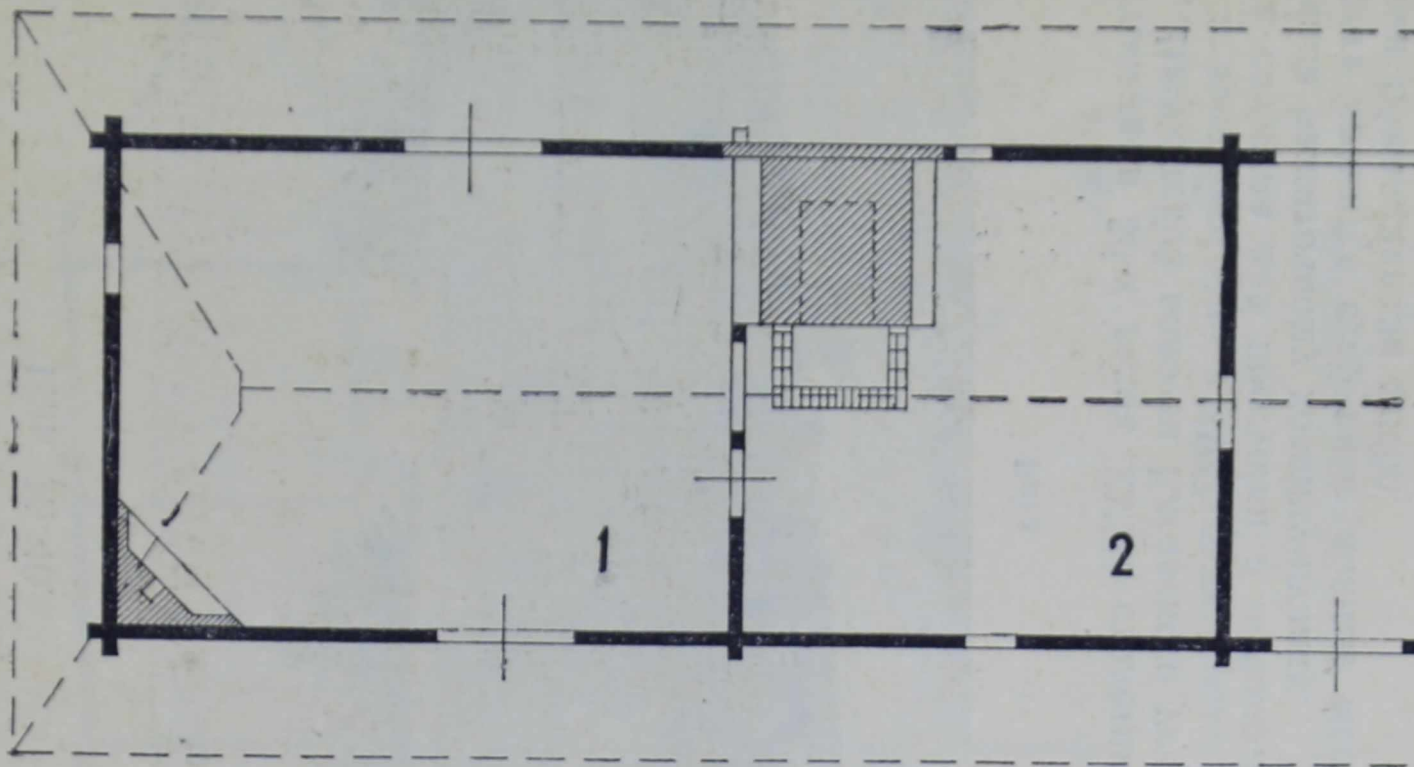


Рига.

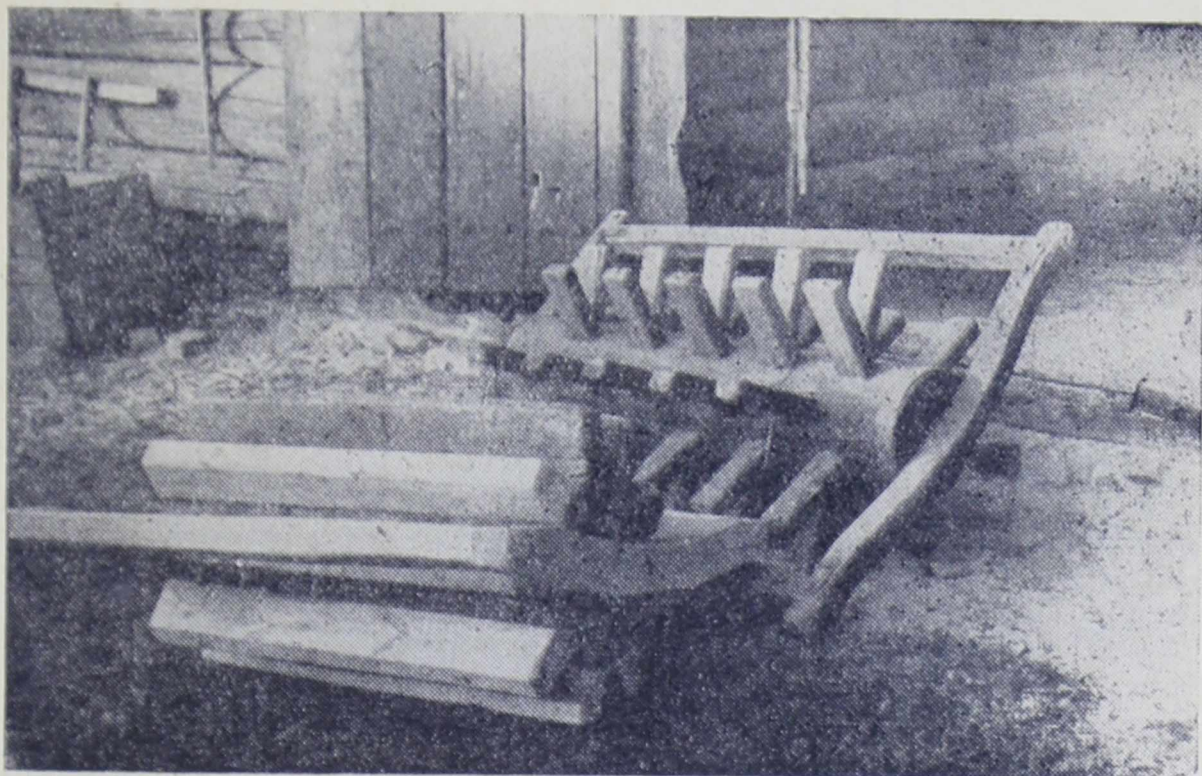
Построена в 50-х годах XVIII столетия в усадьбе «Люпиши», Джукстской волости Елгавского уезда. В музей перевезена и восстановлена в 1937 году.

Рига служила для просушки и обмолота урожаев и принадлежала зажиточному хозяину-кулаку.

В риге хранятся старинные конные молотильные колоды, которыми обмолачивали хлеба.



План риги.



Конные молотильные колоды.

Составил директор музея народного быта
Н. П. Типайнис.

Цена 5 руб.