

379.44(с)71(с126Л)

С-63

С О О Б Щ Е Н И Я

ГОСУДАРСТВЕННОГО ЭРМИТАЖА

IX



ЛЕНИНГРАД

1956

Э-80

ИЗ КНИГ
С.П. Григорова

М
Э80

СООБЩЕНИЯ ГОСУДАРСТВЕННОГО ЭРМИТАЖА

IX

ГОСУДАРСТВЕННОЕ ИЗДАТЕЛЬСТВО
„ИСКУССТВО“
Ленинград · 1956

16 ОКТ 2009

БИБЛИОТЕКА
Н М С
Изм. № 10

ЭРМИТАЖ

Редакционная коллегия:
М. И. Артамонов, В. М. Глинка, В. Ф. Левинсон-Лессинг,
И. М. Лурье (ответственный редактор)

СООБЩЕНИЯ
ГОСУДАРСТВЕННОГО ЭРМИТАЖА

IX

Все фотографии, кроме помещенных на стр. 4 (верх) и стр. 12, выполнены
в фотолаборатории Эрмитажа

Редактор В. Сулов

Технический редактор С. Николаи

Корректор А. Решетова

Подп. к печ. 7/IV 1956 г. Форм. бум. 84×108^{1/16} Печ. л. 7,25 (Условн. 5,95). Уч.-изд. л. 5,35 Тираж 2.500 экз.
М 22476

Государственное издательство „Искусство“. Ленинград, Невский, 28.

Изд. № 924 Заказ № 273

Типография № 2 Управления культуры Ленгорисполкома. Ленинград, Социалистическая, 14

Цена 4 р. 80 к.

НАУЧНО-ПРОСВЕТИТЕЛЬНАЯ РАБОТА ГОСУДАРСТВЕННОГО ЭРМИТАЖА

В 1955 г. исполнилось тридцать лет со времени создания в Эрмитаже Научно-просветительного отдела, который осуществляет организацию систематической пропаганды культурного наследия на основе собранных в музее огромных сокровищ мировой культуры и искусства.

Широкий размах экскурсионной и лекционной работы, проводимой силами всего научного коллектива музея, коренным образом отличает советский Эрмитаж от императорского.

Дореволюционный Эрмитаж, сыгравший большую роль в деле освоения русской интеллигенцией мирового художественного наследия, оставался недоступен народу. В 1914 г., когда посещаемость музея достигла 166 388 человек, директор Эрмитажа писал министерству двора по поводу ходатайства Всероссийского съезда художников об организации просветительной работы: «Считаю, что самая мысль о возложении на музей задачи «открыть народным массам источник эстетического наслаждения» не выдерживает критики». Через сорок лет, в 1955 г., годовая посещаемость советского Эрмитажа достигла 1 миллиона 448 тысяч человек, а количество экскурсий — 13,5 тысяч групп.

За тридцать лет Эрмитажем накоплен большой опыт в области пропаганды художественного наследия, выработаны, с учетом работы остальных советских музеев, разнообразные формы научно-просветительной работы — экскурсии, регулярные консультации в залах музея, лекции, школьные кружки и проч.

Среди различных типов экскурсий особое место в Эрмитаже занимают обзорные, которые завоевали себе прочное место в нашей практике. В 1955 г. они составили около 50 процентов общего числа проведенных экскурсий, что, несомненно, говорит о вовлечении все новых и новых слоев населения в изучение художественной культуры

прошедших эпох. Обзорная экскурсия, раскрывая значение Эрмитажа как величайшего музея страны, сокровищницы мировой культуры и искусства, знакомит посетителей с его историей и отделами, выделяет наиболее замечательные коллекции и памятники.

Несмотря на краткость обзорной экскурсии, в ней удается, путем сопоставления различного первоклассного материала, убедительно показать прогрессивную роль реалистического искусства, донести до посетителей мысль о народе как творце всех культурных ценностей, раскрыть важность изучения культурного наследия.

Значение обзорных экскурсий особенно велико для туристских групп, не имеющих возможности многократно осматривать Эрмитаж. В равной мере это относится к иностранным туристам, число которых, в связи с расширяющимися международными культурными связями Советского Союза, постоянно увеличивается: если в 1953 г. музей осмотрели 249 иностранных экскурсий, то в 1955 г. их было уже 1363.

В послевоенные годы нашим музеем был разработан новый метод углубленного изучения истории культуры и искусства на памятниках Эрмитажа — экскурсионные циклы, получившие широкое признание.

Большую роль в деле культурного и эстетического воспитания трудящихся играют коллективные посещения музея рабочими и служащими крупных заводов, фабрик и учреждений. Как правило, такому посещению предшествуют беседы в цехах, проводимые научными сотрудниками Эрмитажа. В культпоходе обычно принимает участие 400—500 человек с одного предприятия. После короткой лекции в Эрмитажном лектории, охватывающей историю музея и дающей обзор его отделов, посетители, разбившись на группы, отправляются в сопровождении научных сотруд-



Пабло Неруда осматривает собрание испанской живописи



Экскурсия работников сельского хозяйства в залах Эрмитажа



Посетители, направляющиеся на выставку индийского искусства

ников осматривать музей. За последнее время Эрмитаж посетили рабочие и служащие заводов «Электросила», «Красный выборжец» и «Хрустальная горка», фабрики «Красное знамя» и ряда других предприятий. Только за первое полугодие 1955 г. состоялся 21 культпоход.

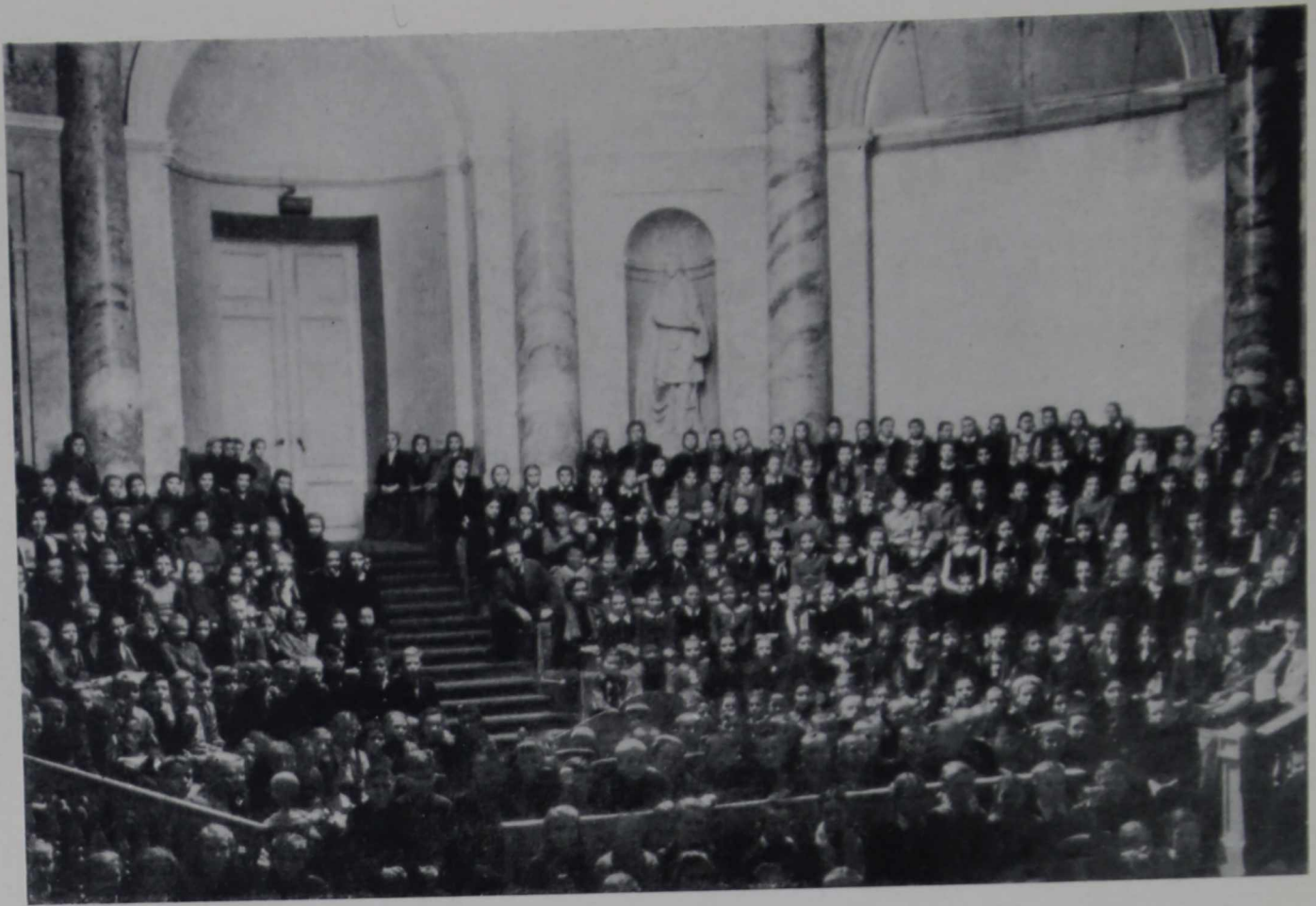
Особо следует отметить коллективные посещения Эрмитажа колхозниками, рабочими и служащими МТС и совхозов в 1953—1955 гг., а также массовое посещение музея весной 1955 г. участниками совещания работников сельского хозяйства северо-западных областей РСФСР. Научный коллектив начал осуществлять связь с работниками сельского хозяйства путем выезда с лекциями в сельские библиотеки, клубы, дома культуры и т. д. В подшефном колхозе «Восход» Сланцевского района устраивались фотовыставки с развернутыми аннотациями на темы: «Эрмитаж — сокровищница мировой культуры и искусства», «Архитектура Всесоюзной сельскохозяйственной выставки», «Происхождение праздника пасхи».

Фотовыставки, наравне с выездными лекциями, являются наиболее распространенным видом немuseumной работы. Подбор хорошо оформлен-

ных художественных фотографий, подкрепленный проводимой научным сотрудником беседой, служит эффективным средством популяризации памятников искусства, знакомит с жизнью музея, с различными разделами его работы. Такие выставки устраивались в фойе всех крупнейших кинотеатров города («Великан», «Гигант», «Аврора», «Художественный», «Приморский» и т. д.), на летней туристской базе учителей, в цехах и красных уголках заводов. В настоящее время Эрмитаж готовит большие фотовыставки для отправки в районы целинных и залежных земель.

Большим достижением в деле ознакомления трудящихся с подлинными памятниками культуры и произведениями искусства является организация на материалах Эрмитажа передвижных выставок в разных городах Советского Союза.

Выставка, посвященная героическому военному прошлому русского народа, побывала в Бахчисарае, Севастополе, Ростове-на-Дону, Одессе; выставки «Западноевропейское искусство XV—XIX вв.», «Западноевропейская гравюра XV—XIX вв.», «Реалистическое искусство Фландрии и Голландии XVII в.» — в Одессе, Харькове,



Школьники на лекции в лектории Эрмитажа

Минске, Баку, Ташкенте, Фрунзе и Алма-Ате; выставка «Китайское прикладное искусство» — в Ашхабаде.

Плодотворную работу проводит совместно с Обществом по распространению научных и политических знаний лекторий Эрмитажа, возникновение которого относится еще к 1928 г. Разнообразная тематика и высокая посещаемость свидетельствуют о том, что в настоящее время он является крупнейшим центром лекционной пропаганды искусства и культуры в городе.

За последние пять лет (1950—1955 гг.) здесь состоялось 1004 лекции, которые прослушало свыше 224 тысяч человек. Неоднократно повторялись пользующиеся большой популярностью циклы лекций: «Выдающиеся зарубежные художники XV—XIX вв.», «Архитектура Ленинграда», циклы по истории зарубежного изобразительного искусства и истории мировой архитектуры. Живой интерес у слушателей вызвал цикл, посвященный искусству стран народной демократии. Периодически повторяется цикл «Успехи советской археологии», который знакомит с последними достижениями наших археологов. Эпизодические лекции

отмечают знаменательные события и юбилейные даты. В этой связи можно упомянуть лекции: «Жизнь и творчество Леонардо да Винчи», «Ф. Гойя», «Культура и искусство Китая», «Выдающийся немецкий художник Л. Кранах», «Картины Дрезденской галереи», «Искусство Индии» и т. д.

В дни студенческих каникул в лектории Эрмитажа проводятся для учащейся молодежи тридцатиминутные беседы на тему «Как смотреть Эрмитаж?», предваряющие осмотр музея.

Периодически организуемые конференции слушателей помогают установить тесную связь с посетителями лектория и выявить их пожелания.

Один из важнейших участков работы Научно-просветительного отдела — помощь школе в изучении курса истории и эстетическом воспитании учащихся. В течение года через музей проходит свыше 3 тысяч школьных групп. Эрмитаж поддерживает тесную связь с Ленинградским Институтом усовершенствования учителей и совместно с ним проводит большую работу среди преподавателей истории ленинградских школ (доклады на учительских конференциях, лекции и занятия

по вопросам истории культуры и искусства и так называемые «показательные» экскурсии с последующим обсуждением). Большинство учителей при изучении курса истории использует материалы музея. Так, в 1953—1954 учебном году учащиеся 379 школ из 397 школ города посетили Эрмитаж.

Во время зимних и особенно летних каникул Эрмитаж посещают многочисленные туристские группы школьников разных возрастов, приезжающие в Ленинград со всех концов Советского Союза.

Особое место в воспитании школьников принадлежит кружкам, в которых занимаются учащиеся пятых-девярых классов по специальным программам, учитывающим возраст, уровень исторических знаний и интересы учащихся. (Отметим, что ряд научных сотрудников Эрмитажа, работающих сейчас в различных отделах, начали свое первое знакомство с музеем, занимаясь в его кружках.)

Существенным элементом научно-просветительной работы Эрмитажа является выпуск популяр-

ной литературы, помогающей посетителям Эрмитажа лучше и полнее изучить собранные в нем сокровища. За последние три года вышли путеводители почти по всем основным экспозициям Эрмитажа, а краткий путеводитель по всему музею за тот же срок выдержал три издания. Выпущен ряд репродукций с лучших памятников, хранящихся в Эрмитаже. Однако издание путеводителей, листовок, альбомов, монографий и репродукций все еще сильно отстает от растущих потребностей посетителей, настойчиво требующих различную литературу, посвященную памятникам Эрмитажа.

За истекшие годы работниками Эрмитажа сделано немало для пропаганды тех художественных сокровищ, которые собраны в его стенах и которые бережно сохраняются советским народом. Однако еще больше предстоит сделать. Это отчетливо сознают работники Эрмитажа, которые прилагают все силы к тому, чтобы дальнейшим улучшением своей научно-просветительной работы способствовать подъему культурного уровня советских людей.

НОВЫЕ ЭКСПОЗИЦИИ

ВРЕМЕННЫЕ ВЫСТАВКИ ГРАВЮР

В 1954 г. Эрмитаж возобновил после длительного перерыва устройство временных выставок гравюр из состава своих богатейших коллекций.

Первая из этих выставок — английской гравюры XVIII в. — была приурочена к месячнику англо-советской дружбы (декабрь 1954 г.). Эрмитажная коллекция английской гравюры занимает выдаю-

щееся место в ряду мировых собраний. Для выставки было отобрано около пятидесяти гравюр, отличающихся высокими художественными достоинствами.

Графика начала XVIII в. была представлена выполненными в черной манере портретами, гравированными Мак Арделлем с Гудсона и Рамзея



Т. Уотсон (с Рейнольдса). Три Грации, венчающие бюст Гименя



Л. Ф. Дебюкур. Преподнесение розы

и Уайтом — с Добсона, а также превосходной резцовой гравюрой Стрэнджа «Портрет королевы Генриетты Марии» — с Ван-Дейка.

Центральное место занимали лучшие образцы английской меццотинты, воспроизводящие портреты работы Рейнольдса. Среди них следует назвать гравюры Т. Уотсона «Три Грации, венчающие бюст Гименея (портрет сестер Монтгомери)», Китинга «Портрет герцогини Devonshire-

ской с дочерью», Диккинсона «Портрет графини Дерби».

Рядом листов было охарактеризовано творчество Бартолоцци, в частности знаменитым «Портретом мисс Фаррен», исполненным с оригинала Лоуренса, и его пунктирными гравюрами, отпечатанными в красках. Одним из украшений выставки являлись отличные оттиски известных гравюр Ирлома — «Кузница» с Дж. Райта и «Цветы»

Поза и атрибуты статуэтки настолько характерны, что при определении ее не может возникнуть ни малейших сомнений. Она является изображением ацтекской богини текущей воды Чальчиуитликуэ, сестры богов дождя. В пользу такого определения говорит не только характерная поза, но описанные выше специфический головной убор, присущий данному божеству, прическа и своеобразная накидка. Эти отличительные черты Чальчиуитликуэ полностью совпадают как с обликом известных нам других ее статуэток,¹ так и с описанием ее, приводимым в труде Саахуна.²

Имя этого божества означает буквально: «она в изумрудной одежде». В ацтекском пантеоне Чальчиуитликуэ, наряду с ее мужем, богом небесной влаги и плодородия Тлалоком, отводилось особо важное место. В праздник, посвященный

¹ Ed. Seler, Die „Prêtresse aztèque“ Alexander V. Humboldt, „Gesammelte Abhandlungen zur Amerikanischen Sprach und Altertumskunde“ (далее: G. A.), т. II, Berlin, 1904, стр. 905—910. О других типах изображений Чальчиуитликуэ (в частности, в кодексах) см. в этом же томе, стр. 309, рис. 31-а, стр. 375—376, рис. 10, 11, стр. 472—474, рис. 26.

² Bernardino de Sahagun, ed. Ed. Seler. Stuttgart, s. a., стр. 8—10.

Чальчиуитликуэ, ей приносилась в жертву рабыня. От этой богини зависело якобы движение воды, и не случайно в ацтекском пиктографическом письме ее иероглифом являлось изображение ног, символизировавшее подвижность течения. Реки и источники находились в непосредственном подчинении Чальчиуитликуэ, от нее зависели и наводнения. Поэтому закономерно, что большая статуя этой богини, найденная в Миакатлане (близ Шочикалько), держит в руках сосуд для воды,¹— это перекликается с изображениями других водных божеств не только Нового, но и Старого света.

Публикуемая вещь отличается от других известных статуэток Чальчиуитликуэ большей реалистичностью. Вопреки присущей вообще ацтекской скульптуре любви к сглаженным очертаниям, лицо статуи тонко моделировано. На основании сравнительного изучения памятников ацтекского искусства наличие этой черты дает возможность датировать эрмитажную статуэтку Чальчиуитликуэ последним полувеком ацтекского владычества в Мексике, т. е. концом XV — началом XVI в.

¹ Ed. Seler, Die Ruinen von Xochicalco, „G. A.“, т. II, Berlin, 1904, стр. 157—158, рис. 64.

РЕСТАВРАЦИЯ И ХРАНЕНИЕ

Е. Шейнина

РЕСТАВРАЦИЯ КАМЕННОЙ ЕГИПЕТСКОЙ СТАТУЭТКИ

В отделении Древнего Востока Эрмитажа хранится египетская погребальная статуэтка — ушебти, относящаяся, по определению М. Э. Матъе, ко времени Нового царства (XV в. до н. э.). Фигурка поступила в Эрмитаж в 1920-х годах в числе других предметов коллекции Б. А. Тураева.¹

В 1950 г. статуэтка в состоянии сильного разрушения была передана в реставрацию.² Голова скульптуры была отделена от туловища и в результате расслаивания камня распалась на три отдельных куска. На поверхности изломов камень был очень непрочен, крошился и стирался при трении. Шелушение и отслаивание наблюдались также и на обработанной поверхности. Кроме того, все куски были пронизаны сетью едва заметных трещин, идущих в направлениях, параллельных плоскостям разлома. Ноги на высоте 4 см от основания были также когда-то отколоты и, так же как голова и левая часть головного убора, еще до поступления скульптуры в Эрмитаж подклеены к туловищу. Вся эта часть ног была разрушена в еще большей степени, чем голова. Большая часть ступней (начиная от пальцев) расслоилась и развалилась на семь кусков размером 2—4 см и на восемнадцать более мелких. Верхняя, не отбитая от туловища часть ног, была также покрыта трещинами (до 1,5 мм ширины). Из более крупных трещин разрыхленный известняк высыпался, края их стали хрупкими и легко крошились.

Туловище фигуры находилось в значительно лучшем состоянии. Видимых признаков расслаивания на нем не наблюдалось. Отдельные выбоины и потертости получились, видимо, в резуль-

тате механических повреждений (отбиты нос, часть головного убора, концы ног).

Вся статуэтка была покрыта легким слоем светлорусой краски, которая лежала также и на местах выбоин и склеек. Очевидно, эта подкраска была сделана при склейке фигуры.

В настоящее время трудно судить о причине процесса расслаивания камня сверху и внизу фигуры. Можно предположить, что голова и ноги в течение какого-то периода находились в более неблагоприятных условиях, чем и вызвана большая степень разрушения их по сравнению с туловищем. Начало же процесса расслаивания, возможно, было связано с изменением структуры камня, возникло самопроизвольно и продолжало возрастать, причем неблагоприятные внешние воздействия могли способствовать разрушению.

Основной и главной задачей реставрации было прекращение процесса разрушения камня. Простая склейка трещин и кусков не могла ликвидировать этот процесс. Надо было так связать ча-



Вид статуэтки снизу (до реставрации)

¹ Ег. инв. № 5331, известняк, выс. 34 см.

² Реставрация производилась автором статьи в мастерской реставрации росписей и лессовой скульптуры в 1950—1951 гг. под руководством П. И. Кострова.





Египетская статуэтка (после реставрации)

стицы известняка, чтобы не только прекратить уже имеющееся расслаивание, но и, по возможности, предупредить его в дальнейшем.

С этой целью фигура и все куски были пропитаны синтетической смолой — полибутилметакрилатом (ПБМА), растворенной на ксилоле. Этот раствор хорошо проникает на всю глубину пористых материалов, даже наиболее плотных из них, закрепляя их по высыхании не только с поверхности, но и на всю толщину.

Синтетическая смола ПБМА представляет собой весьма стойкий, химически инертный материал, обладающий рядом качеств, значительно превосходящих качества естественных клеев и

лаков. Предметы, закрепленные этой смолой, сохраняют присущие им фактуру и внешний вид. В настоящее время ПБМА успешно применяется для реставрации многих музейных предметов.

Пропитка велась путем погружения расслаивавшихся и отпавших кусков, а также торса скульптуры сначала в 10-процентный, а затем 15-процентный раствор ПБМА, где они выдерживались несколько дольше времени прекращения выделения пузырьков воздуха, вытесняемого раствором. Пропитку повторяли три раза с интервалами в 5—6 суток для просушки. После окончательной просушки (через 30 дней), т. е. когда весь растворитель (ксилол) испарился, можно было определить весовое количество чистой смолы, проникшей в камень. Оно оказалось различным: в зависимости от степени разрушения камень впитал смолы в количестве от 1,85% до 2,61% своего веса. В результате закрепления известняк везде приобрел необходимую прочность, перестал стираться, исчезла разрыхленность. Хрупкие края трещин стали вновь крепкими.

Для склейки трещин и отдельных кусков был применен также синтетический клей (ЦНИЛКС № 1), растворимый в этиловом спирте, обладающий большой склеивающей способностью и прочностью.¹ Крупные трещины были затем заполнены мастикой из мела, замешанного на том же клею.

В процессе реставрации выяснилось, что на фигурке под поздней коричневой тонировкой сохранились незначительные следы первоначальных красной, синей и черной красок.

В настоящее время статуэтка находится в экспозиции; за прошедшие со времени реставрации четыре с половиной года процесс расслаивания не возобновлялся, и в состоянии скульптуры не замечено никаких изменений.

Подобный, очень простой способ закрепления дает положительные результаты и для других пород разрушающегося камня — мрамора, песчаника и т. д.

¹ Этот клей, разработанный Центральной научно-исследовательской лабораторией камней и самоцветов на основе низковязкого поливинилацетата (ПВА), применяется для склейки самоцветов. В настоящее время в реставрационной мастерской для подобных склеек употребляется низковязкий ПБМА или другая синтетическая смола — поливинилбутираль (ПВБ), получаемая так же, как и указанный клей, из ПВА; клеящая сила обеих смол несколько ниже клея ЦНИЛКС № 1, но зато они более стойки к внешним воздействиям.

НАУЧНО-ПРОСВЕТИТЕЛЬНАЯ РАБОТА

ЦИКЛЫ ЭКСКУРСИЙ КАК ОДНА ИЗ ФОРМ УГЛУБЛЕННОГО ИЗУЧЕНИЯ КОЛЛЕКЦИЙ ЭРМИТАЖА

Непрерывно растущие культурные запросы советского народа, его интерес к глубокому изучению истории культуры и изобразительного искусства ставят перед сотрудниками музеев все новые и новые задачи.

Многих посетителей Эрмитажа уже не может удовлетворять общий осмотр музея, так называемая обзорная экскурсия, и даже отдельные тематические экскурсии.

Откликаясь на пожелания посетителей и открывая пути для наиболее полного удовлетворения их запросов, Эрмитаж в послевоенные годы организовал для углубленного изучения коллекций музея циклы экскурсий, представляющие собой ряд занятий, освещающих основные этапы развития культуры и искусства, творчество крупнейших художников прошлого.

Выпущенный Эрмитажем справочник по экскурсионной работе рекомендует посетителям для осмотра музея пять ориентировочных циклов, в которые входят от 6 до 30 занятий. Среди этих циклов есть посвященные только истории русской культуры или западноевропейского искусства, но есть и охватывающие все выставки музея в целом.

В каждом отдельном случае программа цикла составляется с учетом пожеланий группы, в зависимости от интересов которой в план занятий включаются те или иные темы.

В последнее время особенной популярностью пользуются большие циклы, включающие от 25 до 30 экскурсий. Сейчас по такой программе занимаются свыше 30 процентов всех слушателей циклов. Есть и такие постоянные посетители Эрмитажа, которые слушают экскурсии в музее уже несколько лет подряд.

Так, например, группа № 212, состоящая из студентов различных вузов, занимается в Эрмитаже уже шесть лет. Члены этой группы пришли

в музей еще школьниками, а сейчас они учатся на третьем курсе. С ними проведены циклы занятий по античному и западноевропейскому искусству, по культуре и искусству народов Востока. В 1955—1956 учебном году группа № 212 изучит богатое эрмитажное собрание произведений прикладного искусства различных стран и эпох.

Посетившие более 30 занятий курсанты одного из Ленинградских военных училищ (группы №№ 59, 119) в течение двух лет все свои выходные дни проводили в музее, да и сейчас, после окончания училища, разъехавшись во все концы страны, они не забывают Эрмитажа.

Исключительное богатство коллекций нашего музея дает возможность организовывать отдельные циклы экскурсий, которые в зависимости от рода занятий слушателей не только расширяют их общий кругозор, но и способствуют обогащению их знаний в области непосредственной специальности. С большим интересом занимались, рассматривая на экскурсиях первоклассные образцы ювелирного искусства, мастера-ювелиры завода «Русские самоцветы». Своеобразный цикл экскурсий по истории костюма был проведен для сотрудников Дома моделей и студентов Техникума легкой промышленности. Цикл экскурсий по истории техники был организован для студентов Технологического института. Занятия на выставках Эрмитажа оказывают значительную помощь работникам театров Ленинграда, Москвы и других городов при осуществлении ими ряда постановок. Плодотворно занимаются в залах музея члены Дома народного творчества.

Основную массу слушателей цикловых экскурсий составляют студенты, стремящиеся независимо от специальности расширить свой кругозор в области культуры и искусства. Вместе с тем цикловые экскурсии привлекают внимание и са-



Школьная экскурсия в залах Эрмитажа

мых различных слоев населения. С интересом прослушали цикл из 6 занятий две группы рабочей молодежи Кировского завода. Кроме того, в Эрмитаже были организованы циклы экскурсий для рабочих и служащих других заводов и предприятий города («Электроаппарат», типография им. Евг. Соколовой, Центральное картографическое производство и т. д.). Ряд экскур-

сионных групп состоял из сотрудников научно-исследовательских институтов, воинов Советской Армии, учащихся средних школ и ремесленных училищ.

Циклы экскурсий прочно вошли в жизнь нашего музея. Если в 1952—1953 учебном году в Эрмитаже было организовано 162 группы, то в 1953—1954 г.— 205, а в 1954—1955 г.— 258.

В целях дальнейшего улучшения работы с группами, подробно изучающими коллекции музея, Научно-просветительный отдел Эрмитажа созвал в мае месяце 1955 г. конференцию слушателей цикловых экскурсий. На конференции, вызвавшей большой интерес и собравшей около 400 человек, были подведены итоги работы, проведенной за

1954—1955 учебный год, выслушаны предложения и пожелания представителей групп, намечены перспективы дальнейшего расширения и углубления тематики цикловых экскурсий, в частности, пути возможного сочетания экскурсий с дополнительными занятиями-лекциями.

К. Мытарева

УЧЕБНАЯ ЭКСКУРСИЯ В МУЗЕЙ — ОДНО ИЗ ЗВЕНЬЕВ ПЕДАГОГИЧЕСКОГО ПРОЦЕССА

Ни одно наглядное пособие не может сравниться по силе воздействия с подлинными памятниками материальной культуры и искусства, представленными в музее. Они способствуют более живому восприятию учащимися исторического процесса, так как зрительные впечатления сохраняются в их памяти продолжительное время. Однако сам по себе музейный материал не всегда понятен и доступен ученикам младших и средних классов. Оживлению экспозиции, пониманию «немого языка» вещей способствует экскурсия.

Учебная экскурсия в музей по курсу истории

прочно вошла в работу школы как активный и конкретный метод обучения. Учебная экскурсия строится в органической связи со школьной программой, с учетом возраста и запаса знаний учащихся.

Все учебные экскурсии, проводимые в Эрмитаже, можно отнести к трем типам: вводная, иллюстрирующая тему и заключительная.

Вводная экскурсия используется как отправной момент при изучении темы, предваряет прохождение ее в классе и, разгружая урок, переносит ряд вопросов, связанных с ней, в музей.



Занятия школьного кружка

Экскурсия для пятых классов на тему «Что дают археологические раскопки исторической науке» — один из примеров вводной экскурсии. Она проводится сразу после первого урока, на котором учащиеся знакомятся с понятием исторического источника, с летоисчислением. Цель экскурсии — показать значение археологических памятников в изучении далекого прошлого человеческого общества, дать учащимся представление о различных этапах развития первобытно-общинного строя, о возникновении неравенства и постепенном создании предпосылок для разделения общества на классы.

Вводной является также и экскурсия на тему «Культура Древней Италии», с которой учащиеся шестых классов начинают изучение истории Древнего Рима.

«Искусство итальянского Возрождения» — образец второго типа экскурсии. Она связана с уроком «Итальянское Возрождение». Знакомясь с подлинными произведениями художников этого времени, экскурсия раскрывает уже известное школьникам положение Ф. Энгельса о том, что период Возрождения представлял собой «величайший прогрессивный переворот из всех пережитых до того времени человечеством».

Данная экскурсия, построенная почти исключительно на произведениях живописи, является одной из трудных для детей 13—14 лет. Ее успех во многом зависит от работы, проведенной учителем в школе, а также от мастерства экскурсовода. В то же время количество экскурсий по этой теме велико: за последние три года их было около 1500 (в том числе 700 экскурсий состоялось в 1952—1953 учебном году в связи с 500-летием со дня рождения Леонардо да Винчи).

Заключительная экскурсия — наиболее распространенный в Эрмитаже тип учебной экскурсии. Она проводится после изучения в классе темы или даже целого раздела программы и не только помогает закрепить и расширить материал, полученный в школе, но служит также способом проверки знаний учащихся.

Темы заключительных экскурсий разнообразны: «Культура Древней Греции и городов Северного Причерноморья» — для пятых классов, «Культура

и искусство Рима времени империи» — для шестых классов, «Культура средневековой Европы XI—XV вв.» — для седьмых классов; «Русская культура VIII—XII вв.» — для восьмых классов и т. д.

«Культура древнего Египта» — наиболее яркий пример заключительной экскурсии. Она включает в себя материал почти по всем вопросам, затрагиваемым на уроках истории 5 класса. Разнообразные предметы культуры и искусства древнего Египта способствуют образованию у учащихся правильных представлений о политическом и общественном строе, религии и культуре древнего Египта. Материал экспозиции делает эту экскурсию легко воспринимаемой и запоминающейся. О популярности данной темы свидетельствуют цифры: с 1952—1953 гг. по 1955 г. выставку «Культура и искусство древнего Египта» посетило свыше 800 школьных групп.

При повторении курса истории СССР в 9 классе большую роль играют экскурсии по выставке русской культуры XVIII в. Здесь за последние три года побывало около 1000 учебных экскурсий. Многочисленные экспонаты выставки знакомят школьников с высокими достижениями русской культуры XVIII в., с развитием общественной мысли, науки, техники, искусства, с ролью народа как творца материальных и культурных ценностей.

Экспонаты настоящей выставки, в своей совокупности дающие представление о самобытности и богатстве русской культуры XVIII столетия, позволяют учителям истории девятых классов переносить в стены Эрмитажа уроки на тему «Наука, просвещение и искусство в России второй половины XVIII века».

Эрмитаж, уделяя большое внимание учебным экскурсиям, тем самым помогает школе повышать качество педагогического процесса.

Ленинградские школы широко пользуются возможностями, которые дают богатейшие собрания Эрмитажа — за последние три года работники Эрмитажа обслужили свыше 9 тысяч школьных групп, охвативших 315 тысяч учащихся пятых — десятых классов.

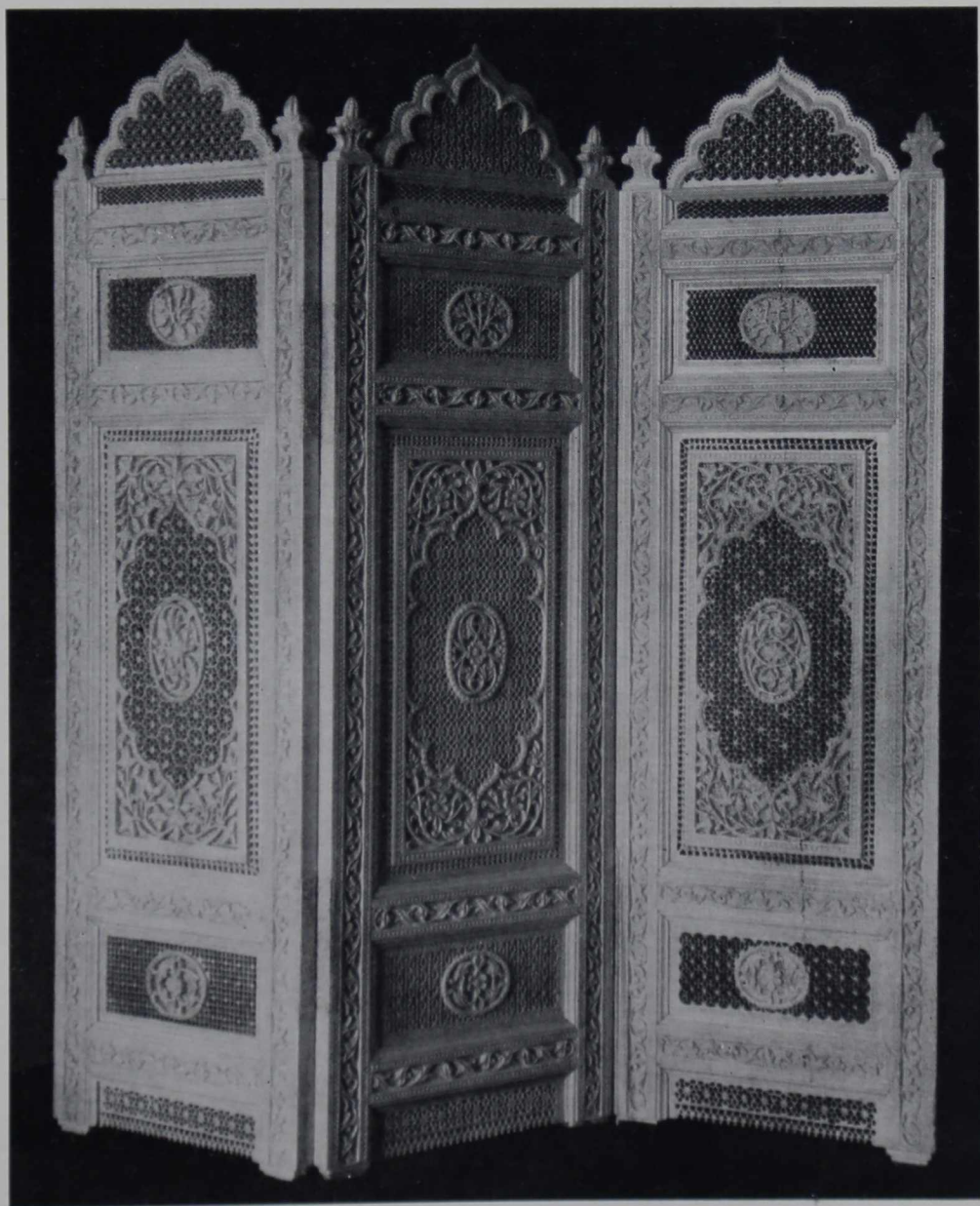
Л. Антонова

ХРОНИКА

ДАР ПРЕМЬЕР-МИНИСТРА РЕСПУБЛИКИ ИНДИИ ДЖАВАХАРЛАЛА НЕРУ ЭРМИТАЖУ

Перед своим отъездом из Советского Союза Джавахарлал Неру подарил Эрмитажу ценное и весьма редкое произведение художественного ремесла Индии конца XIX в.—ширму ажурной

резьбы из слоновой кости, украшенную стилизованным цветочным орнаментом. Дар Джавахарлала Неру экспонирован на выставке «Культура и искусство Индии XVII—XX вв.».



Трехстворчатая ширма-экран резной слоновой кости. Индия. XIX в.

ЮБИЛЕЙНЫЕ ДАТЫ

22 апреля 1955 г. исполнилось 30 лет работы в Эрмитаже старшего научного сотрудника К. А. Агафоновой, специалиста по голландскому и фламандскому искусству, проделавшей большую работу по научной систематизации собрания голландских рисунков, организации ряда выставок рисунков и их популяризации.

3 июля 1955 г. исполнилось 25 лет работы в Эрмитаже Е. Ф. Яковлевой, ценного и преданного музею специалиста, отлично трудившейся на разных участках хранительской и организационно-популяризаторской деятельности, а в последние годы являющейся искусным реставратором.

НОВЫЕ ИЗДАНИЯ

В течение 1955 г. издательство «Искусство» выпустило новый путеводитель «Первобытная культура», вып. 1, М., 1955, стр. 62 + 16 стр. илл., и второе, переработанное и дополненное, издание путеводителей:

Искусство Италии XIV—XVIII вв. и Испании XVI—XVIII вв., М., 1955, 82 стр. + 23 стр. илл.

Искусство Нидерландов, Фландрии и Голландии XV—XVIII вв., М., 1955, 86 стр. + 23 стр. илл.

Искусство Англии XVII—XIX вв., М., 1955, 22 стр. + 15 стр. илл.

Искусство Франции XV—XIX вв., М., 1955, 98 стр. + 23 стр. илл.

Искусство Германии XV—XIX вв. и Австрии XVIII—XIX вв., М., 1955, 52 стр. + 16 стр. илл.

СОДЕРЖАНИЕ

| | Стр. | Стр. |
|--|------|------|
| <i>О. Персианова.</i> Научно-просветительная работа Эрмитажа | 3 | |
| НОВЫЕ ЭКСПОЗИЦИИ | | |
| Временные выставки гравюр (<i>Е. Ненарокова, Т. Карякина и А. Гривнина</i>) | 8 | |
| Временная выставка «Индийская миниатюрная живопись XVII—XIX вв.» (<i>Т. Грек</i>) | 10 | |
| НАУЧНАЯ РАБОТА | | |
| <i>А. Косцова.</i> Рукописный месяцеслов середины XVII в. | 13 | |
| <i>М. Щербачева.</i> Крест Уголино ди Тедиче | 14 | |
| <i>М. Гуковский.</i> Итальянский нагрудник XIV в. | 17 | |
| <i>М. Доброклонский.</i> Неизвестный рисунок «Мастера <i>Virgo inter Virgines</i> » | 19 | |
| <i>Т. Фолочева.</i> Картина Луки Джордано «Философ» | 21 | |
| <i>И. Линник.</i> Вновь определенная картина Яна Косьерса | 23 | |
| <i>И. Немилова.</i> Новая картина Гонзалеса Кокса в Эрмитаже | 26 | |
| <i>Ю. Кузнецов.</i> Вновь определенная картина Питера де Блота | 28 | |
| <i>А. Гликман.</i> Рисунок Жака Калло «Пленная турчанка» | 30 | |
| <i>В. Герц.</i> Портрет Кольбера работы Пьера Миньяра | 32 | |
| <i>А. Немилов.</i> Натюрморты Георга Флегеля | 34 | |
| <i>Г. Гримм.</i> Рисунок Роберта Адама в собрании Эрмитажа | 36 | |
| <i>А. Изергина.</i> Картина Карла Густава Каруса в Эрмитаже | | 38 |
| <i>М. Грязнов.</i> Войлок с изображением борьбы мифических чудовищ из Пятого Пазырыкского кургана на Алтае | | 40 |
| <i>В. Шилов.</i> Погребения сарматской знати I в. до н. э.—I в. н. э. | | 42 |
| <i>В. Скуднова.</i> Фрагменты чернофигурного кратера мастерской Лидоса из Нимфея | | 45 |
| <i>А. Передольская.</i> Два новых фрагмента сосудов с росписью Бригоса | | 46 |
| <i>Г. Белов.</i> Терракотовый жертвенник из Херсонеса | | 47 |
| <i>Н. Дьяконова и С. Сорокин.</i> Хотанская терракотовая ваза | | 49 |
| <i>Р. Кинжалов.</i> Статуэтка «Богиня в изумрудной одежде» | | 51 |
| РЕСТАВРАЦИЯ И ХРАНЕНИЕ | | |
| <i>Е. Шейнина.</i> Реставрация каменной египетской статуэтки | | 53 |
| НАУЧНО-ПРОСВЕТИТЕЛЬНАЯ РАБОТА | | |
| Циклы экскурсий как одна из форм углубленного изучения коллекций Эрмитажа (<i>К. Мытарева</i>) | | 55 |
| Учебная экскурсия в музей — одно из звеньев педагогического процесса (<i>Л. Антонова</i>) | | 57 |
| Хроника | | 59 |

