

778-73

**ТРУДЫ
ГОСУДАРСТВЕННОГО
ИСТОРИЧЕСКОГО
МУЗЕЯ**

ВЫПУСК XIII

**СБОРНИК СТАТЕЙ
ПО ИСТОРИИ
МАТЕРИАЛЬНОЙ КУЛЬТУРЫ
XVI—XIX ВВ.**

ИЗДАНИЕ ГОСУДАРСТВЕННОГО ИСТОРИЧЕСКОГО МУЗЕЯ

МОСКВА ★ 1941

С-23

ИЗ КНИГ
С.И. Григорова

Т Р У Д Ы
ГОСУДАРСТВЕННОГО
ИСТОРИЧЕСКОГО
МУЗЕЯ

ВЫПУСК XIII

СБОРНИК СТАТЕЙ
ПО ИСТОРИИ
МАТЕРИАЛЬНОЙ КУЛЬТУРЫ
XVI—XIX вв.

Под редакцией
Н. Р. ЛЕВИНСОНА

ИЗДАНИЕ ГОСУДАРСТВЕННОГО ИСТОРИЧЕСКОГО МУЗЕЯ

Москва ★ 1941

БИБЛИОТЕКА
7.19/30

ЛЕНИНГРАД

*Отв. редактор
проф. Б. Я. ЗАКС*

Л75754.
15¼ п. л. Уч.-авт. л. 27½.
Цена книги 25 руб.

Подписано к печати 4/IV 1941 г.
Заказ 2821. Тираж 1050 экз.

Типография изд-ва «Черная металлургия». Москва, Цветной бульвар, 30.

ПРЕДИСЛОВИЕ

В Государственном Историческом Музее за более чем полувековое его существование накоплены значительные музейно-вещевые фонды по различным отраслям материальной культуры народов СССР. В до-советский период научной обработкой охватывались по преимуществу коллекции археологического порядка, собрания же более поздних памятников, начиная с XVI в., как правило, оставались без научного исследования, не выходя в массе из состояния простого накопления.

Между тем среди исторических источников памятники материальной культуры, как своего рода вещевые документы, занимают существенное, пока еще явно недооцененное место. В развитом классовом обществе резко дифференцированы материальные формы быта каждой из социальных групп, и анализ последовательного ряда памятников дает в совокупности свидетельство об общественной технике данного периода и направлении ее развития; в вещах получают яркое отражение культурные сдвиги и даже идеологические течения, не говоря уже о меморативных предметах, непосредственных спутниках исторических лиц и событий.

Настоящий сборник объединяет ряд работ сотрудников Музея по изучению памятников материальной культуры, истории их производства и бытования. Отдельные из этих работ базируются на изучении не только фондовых собраний Государственного Исторического Музея, но и ряда других хранилищ СССР.

Наличие в собраниях Музея многих предметов, связанных принадлежностью с определенными историческими личностями, выдвинуло как один из видов исследования работы монографического порядка. Таковы в настоящем сборнике: статья Н. И. Соболева о лицах кн. Катырева-Ростовского 1614 г., устанавливающая историческую принадлежность одной из хранящихся в Музее лицезел XVII века, подвергшейся в следующем столетии значительной переделке; исследование М. М. Денисовой об испанском «кинжале» Ивана Оболтина 1684 г., попутно освещающая быт захолустного городка Яренска в XVII веке и знакомящая с жизнью одного из его рядовых обитателей; Е. Н. Дмитриевой о перегонном кубе М. В. Ломоносова, дающая представление об условиях деятельности славнейшего русского ученого XVIII века; публикация Г. И. Червяковым альбома чертежей архитектора Бове, фактического руководителя архитектурного восстановления Москвы после событий 1812 года.

Статья Е. С. Овчинниковой о фресках ц. «Троицы в Никитниках» знакомит со вновь открытыми из-под позднейших наслоений росписями середины XVII века, выполненными при участии лучших мастеров своего времени на стенах наиболее выдающегося памятника Московской архитектуры этого

периода; фрески по своей художественной трактовке выявляют неизвестный до того этап в развитии древне-русской стенописи; значительный интерес представляет и тематика этих фресок, отражающая роль заказчика — крупнейшего промышленника первой половины XVII века, торгового «гостя» Григория Никитникова с семьей.

С особой настоятельностью возникли перед Музеем задачи изучения целых категорий предметов для установления истории их производства, классовой принадлежности и соответственных изменений типологических признаков на протяжении значительных периодов. К такому виду работ относится статья Н. Р. Левинсона* об осветительных приборах XVI—XVII вв., как о предметах определенного бытового назначения, сначала привозных, а позднее освоенных русскими мастерами. Более тесными рамками ограничивается статья Т. Н. Тихомировой об Устюжских эмалевых изделиях XVIII века, являющаяся результатом научной обработки большой коллекции их, хранящейся в Государственном Историческом Музее, и раскрывающая мало изученную страницу по истории городского ремесла XVIII века. Статья М. Н. Левинсон-Нечаевой о золото-серебряных кружевах XVII века выявляет истоки и раннюю историю производства, впоследствии составившего славу русских мастериц. Л. И. Якунина в своем очерке о шалах начала XIX века дает новый материал по помещичьей мануфактуре на пороге ее вытеснения капиталистической фабрикой, характеризующий крепостническую эксплуатацию безывестных мастеров, создававших поразительные по техническому и художественному совершенству произведения.

Особый характер носит публикация по истории серебряного дела XVII — нач. XVIII вв. Путем привлечения большого архивного материала и изучения значительного количества памятников авторы Т. Г. Гольдберг и М. М. Постникова-Лосева восстанавливают раннюю историю клеймения серебра, его связь с эксплуатацией монетной регалии, выявляют ряд существенных подробностей по организации этого дела и, наконец, дают впервые систематизированный и аннотированный указатель русских клейм на серебре. Расшифровка ряда анонимных клейм и точная датировка их придают этому указателю значение необходимого пособия для всякого исследователя русского серебра указанного периода.

Тематика всех статей настоящего сборника объединяется общим признаком докапиталистической стадии производства, к которой относится и основная масса фондовых материалов Государственного Исторического Музея. Обилие и разнообразие накопленных в Музее предметов этого рода дают возможность широко поставить их изучение. Одной из первоочередных задач для Государственного Исторического Музея является, наряду с исследованием имеющихся фондов, восполнение пробелов по собиранию и научной обработке вещевых документов истории материальной культуры капиталистической формации, а также периода построения социалистического общества.

РЕДАКЦИЯ

* Редактирована Г. Л. Малицким.

Т. Г. ГОЛЬДБЕРГ и М. М. ПОСТНИКОВА-ЛОСЕВА

КЛЕЙМЕНИЕ СЕРЕБРЯНЫХ ИЗДЕЛИЙ В XVII—нач. XVIII вв.*

(К истории серебряного дела в России)

ОБЩИЕ ЗАДАЧИ КЛЕЙМЕНИЯ ИЗДЕЛИЙ ИЗ ДРАГОЦЕННЫХ МЕТАЛЛОВ

Изучая историю клеймения изделий из драгоценных металлов, мы убеждаемся, что все буржуазные исследователи, занимавшиеся этим вопросом, упорно желая представить экономические категории буржуазного общества извечными, видели причину всех мер, проводившихся в разные времена различными государствами для сосредоточения клеймения изделий из драгоценных металлов в своих руках, лишь в желании оградить интересы заказчика или покупателя от возможных злоупотреблений со стороны мастера или торговца. Естественно, что нас эта точка зрения удовлетворить не может.

Вот что по этому поводу говорит Маркс: «Серебряные и золотые товары совершенно независимо от своих эстетических свойств могут — поскольку материал, из которого они состоят, представляет собой денежный материал — быть превращены в деньги, так же как золотые деньги или золотые слитки могут быть превращены в эти товары. Так как золото и серебро представляют собой материал абстрактного богатства, то самый распространенный способ выставить напоказ богатство заключается в употреблении их как конкретных потребительных стоимостей, и, если на известных ступенях производства товаровладелец скрывает свое сокровище, то повсюду, где он может делать это с безопасностью, он чувствует влечение явиться перед другими товаровладельцами в качестве *rich home* (богатого человека). Он позлачивает себя и свой дом...

В средневековой Англии золотые и серебряные товары рассматривались законом как простая форма сокровища, так как стоимость их лишь в незначительной мере увеличивалась от прибавленного к ним грубого труда. Назначение их состояло в том, чтобы быть опять брошенными в обращение, и поэтому проба предписывалась с такою же точностью, как и проба самих монет»¹.

В воспоминаниях большинства иностранцев, посетивших Россию в

*) Т. Г. Гольдберг написаны разделы: «Общие задачи клеймения изделий из драгоценных металлов», «Основные пробы на серебряных изделиях XVII—нач. XVIII вв.». «Клеймение в 1700—1710 гг.» и приложения 1—3; М. М. Постниковой-Лосевой написан раздел «Клеймение в XVII веке». Указатель клейм составлен авторами совместно.

Редакция.

¹ К. Маркс, «К критике политической экономии», М. 1938 г., Госполитиздат, стр. 91.

XVI—XVII вв., мы находим сведения о роскоши и обилии изделий из драгоценных металлов, которыми отличались не только приемы иностранных послов и пиры царей и патриархов, но даже и у московских бояр.

Флетчер, перечисляя меры, которые принимало русское правительство «к обогащению царской казны имуществом подданных», рассказывает, что в обычаях царя было «явно показывать нужду в случае предстоящей новой значительной подати или налога. Так теперешний царь Федор Иоаннович поступил по совету некоторых приближенных в начале своего царствования, когда оставшись весьма богатым, как полагали, после отца, он продал большую часть своего серебра и перелил некоторую часть в деньги, дабы показать, что нуждается в них. Вслед за тем было объявлено о новом налоге»².

Стоит посмотреть на изделия из драгоценных металлов не только как на произведения декоративного искусства или любопытные памятники давно ушедшего быта, а как на «эстетическую форму сокровища» или «потенциальные деньги», и станет вполне понятным, почему правительства всех стран и времен всегда были заинтересованы в удержании пробы изделий на уровне пробы монеты. Примеры такого отношения к золотым и серебряным изделиям мы находим во множестве в русской истории.

В России до 1535 г. правительство не прибегало к эксплуатации монетной регалии. Правительство Елены Глинской, испытывая финансовые затруднения, впервые воспользовалось этим правом во время борьбы с денежниками, которые чеканили низкопробную монету и даже, возможно, самовольно понизили монетную стопу³.

Первая попытка использовать монетную регалию после 1535 г. совпадает с эпохой крестьянских войн начала XVII в.

Василий Шуйский, нуждаясь в деньгах, заложил и продал драгоценности царской казны и перечеканил церковные ценности в монету. «Дванадцать Апостолов той же величины и злата Шуйский князь, нуждой войны утеснен, в деньги переделал»⁴, сообщает хроника.

После длительного перерыва он первый использовал монетное дело в фискальных целях, прибегнув к понижению монетной стопы. При Михаиле Федоровиче в 1613 г. уже была принята четырехрублевая стопа вместо прежней трехрублевой, а к концу 1-й четверти XVII в. уже чеканили 4½ рубля из гривенки серебра⁵.

Таким образом, с начала XVII в. мы наблюдаем усиленное стремление правительства к эксплуатации монетной регалии в целях фиска и в связи с этим ряд мероприятий в деле клеймения изделий из драгоценных металлов.

Ниже мы увидим, что в царствование Михаила правительство уже издает первые указы в этом направлении.

Правительство Алексея Михайловича так интересовалось возможностями пополнения царской казны с помощью финансовой эксплуатации монетной регалии или, вернее, с помощью злоупотребления ею, что довело дело до знаменитого «медного бунта» 1662 г., «когда были в смятении люди торговые и их дети и рейтары и хлебники и мясники и пирожники и деревенские и гулящие и боярские люди»⁶.

² Флетчер, «О государстве русском», Спб., 1905, стр. 49.

³ И. И. Кауфман, «Серебряный рубль в России», Спб., 1910, стр. 63 и 65.

⁴ Хроника Пясецкого, «Памятники Древн. письменности», т. XVIII, Спб., 1887 г., стр. 43.

⁵ В. Веселовский, «Понижение веса монеты при царе Василии Шуйском», Нумизм. сборник М. 1913 г., т. II, стр. 133. Гривенка = ок. ½ фунта (ок. 200 г.).

⁶ Г. Котошихин, «О России в царствование Алексея Михайловича», Спб., 1859 г., стр. 104.

Возможно, что в толпе мелких торговцев и ремесленников, направлявшихся к царю в село Коломенское, было немало серебряных дел мастеров и торговцев Серебряного ряда, интересы которых больно затрагивали меры по клеймению готовых изделий, которые пыталось проводить правительство.

Тюю же тесной связью готовых изделий с серебряной монетой можно объяснить, иначе совершенно необъяснимое, сопротивление, которое правительство оказывало в течение всего XVII в. настойчивому требованию серебряных дел мастеров разрешить им выделку изделий из серебра «против левка» (низкопробное серебро), о котором мы подробно говорим ниже.

Исходя из этого положения, мы постараемся в дальнейшем рассмотреть меры, которые принимало русское правительство по клеймению изделий из драгоценных металлов в связи с эксплуатацией монетной регалии в России.

Считаем не лишним сказать предварительно несколько слов об истории клеймения серебряных и золотых изделий за границей. Клейма на изделиях из драгоценных металлов, т. е. выбитые штампом знаки, применяемые не к отдельным предметам, а к целым категориям предметов, бывают очень разнообразны, но цель их едина — установить качество металла. Отсюда проистекает их разнообразие, которое является не чем иным, как отражением стремления власти гарантировать как можно лучше определение этого качества. Первым таким клеймом повсеместно было государственное или городское клеймо, обычно в виде герба или эмблемы, а иногда в виде первой буквы названия. Затем вводятся годовые клейма, клейма мастеров, старост, пробирных мастеров, откупщиков и т. д. — до 5 клейм на одном предмете. В различных странах системы клеймения и количество обязательных клейм различны, но цель повсюду была одна и та же — установить качество металла, определив количество драгоценного металла в сплаве и его отношение к лигатуре, т. е. то, что мы называем пробю.

Изделий из чистого золота или серебра почти не встречается. Чистые драгоценные металлы слишком мягки и слишком быстро снашиваются, поэтому для обработки их смешивают с так называемой лигатурой. Но применение лигатуры в количестве, не поддающемся контролю, давало мастеру возможность неограниченно злоупотреблять доверием клиентов (как на Западе, так и у нас в России то же явление имело место и при чеканке монет, которая до XVI в. была всецело в руках ремесленников и лишь в 1535 г. была сосредоточена в Москве на монетном дворе, да и то не исключительно, потому что до XVIII в. серебряных дел мастера откупали себе право чеканить монету из серебра заказчиков⁷).

Неудивительно поэтому, что то, что мы называем пробю, повсеместно занимало умы (уже во времена глубокой древности. Из трудов Теофраста⁸ и Плиния⁹ мы знаем, что греки и римляне требовали, чтобы золото при плавлении принимало красный цвет, считая это признаком его чистоты).

Известно, что стремление установить количество чистого золота в короне Гиерона II Сиракузского, обманутого золотых дел мастером, привело Архимеда,

⁷ «Московская монета из чистого и хорошего серебра, хотя ныне и ее также подделывают. Однако, я не слыхал, чтоб за это преступление был кто-нибудь наказан. Почти все Московские золотых дел мастера чеканят монету и, если кто приносит чистые серебряные слитки и желает иметь монету, то они взвешивают деньги и серебро и выплачивают потом тем же весом. Кроме того существует небольшая условленная плата, которую надо отдать сверх равного веса золотых дел мастерам, в общем дешево продающим свой труд». Сигизмунд Герберштейн, «Записки о Московских делах». Спб., 1908 г., стр. 89.

⁸ Theophrast, «Opera» Ed. Wimmer, 1862 г., стр. 44.

⁹ Plinius Secundus, «Naturalis Historia», libri XXXIII, cap. III, sect. 19. Hamburg et Gotha. 1851.

которому было поручено выяснить этот вопрос, к открытию основного гидростатического закона¹⁰.

В древности изображения на монетах должны были гарантировать качество металла, но отсюда еще далеко до клеймения изделий и определения точной пробы. Римляне клеймили слитки из золота и серебра, а в Византии мы встречаем уже сложную систему клеймения изделия, к сожалению, очень мало изученную¹¹.

Обычай клеймить изделия перешел из Византии в Западную Европу, миная современный ей Рим, — явление, до сих пор не разгаданное. От эпохи Меровингов осталось одно клеймо, очень близкое к византийским образцам¹². О том, как обстояло дело с клеймением изделий из драгоценных металлов до конца XIII в., мы, к сожалению, не имеем никаких сведений.

Первым законодательным актом о клеймении изделий надо считать орлонанс Филиппа Смелого (Франция), изданный в 1275 г.¹³, за Францией следует Эрфурт (Германия) в 1289 г., а Флоренция в 1335 г. требует уже кроме городского клейма и клеймо мастера. Наконец, в Монпелье, во Франции, в 1355 г. мы уже встречаем обязательное требование клеймить готовые изделия двумя этими клеймами. Впоследствии количество клейм в различных странах и в разное время бывало различно, как различны были и пробы золота и серебра.

Для определения пробы пользовались двумя способами. Первый способ, более точный, но и более сложный, производился химическим путем — очищением серебра посредством соединения лигатуры со свинцом во время плавления в тигле, с предварительным и последующим взвешиванием. Второй способ — механический и поэтому более доступный и распространенный, — посредством пробирного камня и пробирных игл, описание которых мы заимствуем из книги Фридриха Гайнделя, изданной в 1843 г.¹⁴.

«Проба серебра на камне состоит в следующем. Путем легкого трения предмета или сплава, подлежащего испытанию, о пробирный камень черного цвета получают черту, по цвету которой можно судить о содержащемся в нем количестве серебра. Дело в том, что серебро от соединения с различными количествами меди изменяет свой цвет. При малой примеси меди серебро принимает желтоватый оттенок, который тем более впадает в красный цвет, чем больше примеси в серебряном сплаве. Для того чтобы определить количество этой примеси, цвет черты на пробирном камне сравнивают с цветом различных, уже определенных сплавов, прикрепленных к так называемым пробирным иглам (рис. 1—3). Количество игл в связке, т. е. количество различных проб, бывало очень разнообразно. Порою оно достигало 18 игл и больше».

Оба эти способа применялись как к золоту, так и серебру, иногда даже одновременно. Можно с уверенностью сказать, что зигзагообразная линия, которая так часто встречается на серебряных изделиях и значение которой возбуждало такие разноречивые предположения, возникла от того, что пробирный мастер резцом брал потребное минимальное количество серебра для химической пробы в тигле¹⁵. Эти линии мы часто встречаем как на иностранных, так и на

¹⁰ Всякое тело при погружении в жидкость теряет в своем весе столько, сколько весит вытесненная им жидкость.

¹¹ Н. Д. Протасов, «К изучению клейм на византийской серебряной посуде». Труды отделения археологии РАНИОН, т. I, М., 1926 г.

¹² Mark Rosenberg, «Der Goldschmiede Merkzeichen». Frankfurt a/M. B. I. S. XXX.

¹³ «Ordonances des Rois de France de la troisième race». Paris, 1923. P. 814.

¹⁴ Перевод по: M. Rosenberg «Geschichte der Goldschmiedekunst auf technischer Grundlage». Frankfurt a/M. 1910 г. S. 42.

¹⁵ M. Rosenberg, «Der Goldschmiede Merkzeichen». B. I. S. XXI.

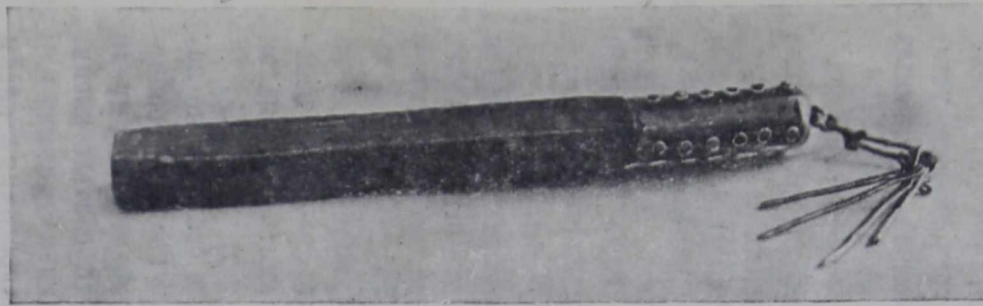


Рис. 1. Русский пробирный камень (оселок) и пробирные иглы нач.
(Истринский музей)

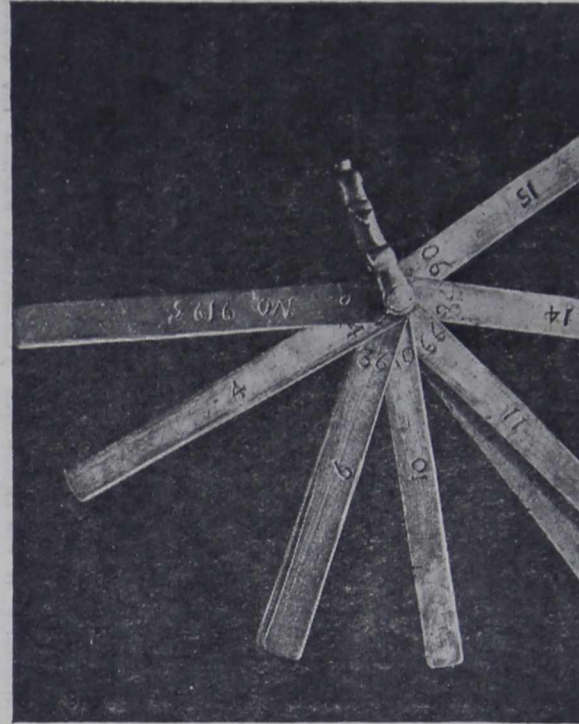
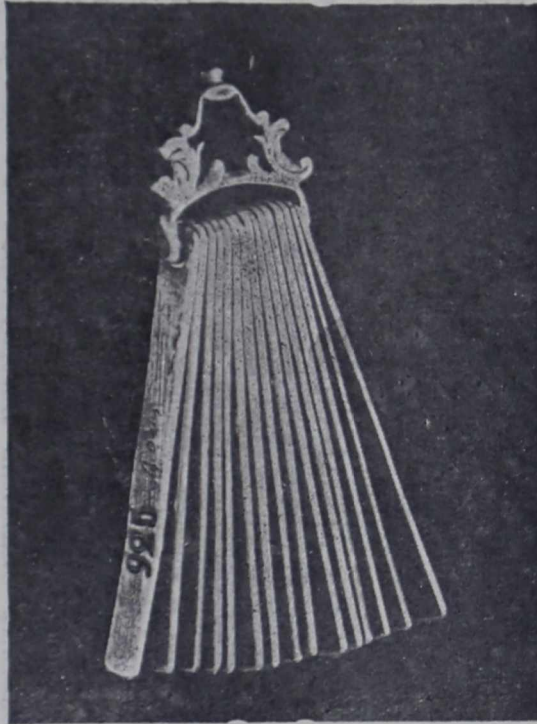


Рис. 2—3. Связка пробирных игл XVII—XVIII вв., иностранного происхождения, бытовавшая в России (Гос. Оружейная Палата)

1813 г., с 30 рабочими; другая — в Сретенской части, Смирновой Анны, московской мещанки, основанная в 1819 г., с 10 рабочими ³⁴.

Вырабатываются также ткани различной техники, подражающие узорам, обычным для шалей. Среди них особый интерес представляет легкая материя, иногда с шерстяной основой, иногда же с шелковой (уток шерстяной). Ткань



Рис. 9. Платье нач. XIX века из шалевой ткани

Рис. 10. Ридикюль из шалевой ткани

эта появляется к 20-м гг., носит название «Châly» и идет главным образом под набивку. Из нее шьют платья, а также делают и шали ³⁵.

Для нас важно проследить влияние этого оригинального искусства на другие виды женского крепостного рукоделия. И тут прежде всего напрашивается сравнение с художественными работами вышивальщиц бисером.

Этим изящным рукоделием, как и шитьем шелками, нередко занимались скучающие барыни и барышни в помещичьих усадьбах. Но главными исполнительницами являлись, конечно, те же крепостные женщины, которые плели

³⁴ «Роспись произведениям отечественной промышленности, выставленным в залах кремлевского Дворца», М., 1831 г., стр. 16 и 17.

³⁵ В Гос. Историческом Музее хранятся из ткани «châly»: шаль белая с набивным рисунком из ярких цветов № Д 113/57700, а также и платье, по крою конца 30-х годов; светлокрасных тонов с яркими набивными цветами, № Б 61/36336. В музее Восточных культур имеется шаль из коричнево-черной ткани «châly» с набитой пестрой, мелкого узора каймой. МВК № 341/Н.

воздушные кружева и ткали шали исключительной красоты. И вот мы видим, что ряд шитых бисером предметов этого времени (главным образом 10—40-е гг. XIX в.), если не вполне копирует, то во всяком случае подражает мотивам, узорам и расцветам шалей. Как на пример, можно указать на одно из по-

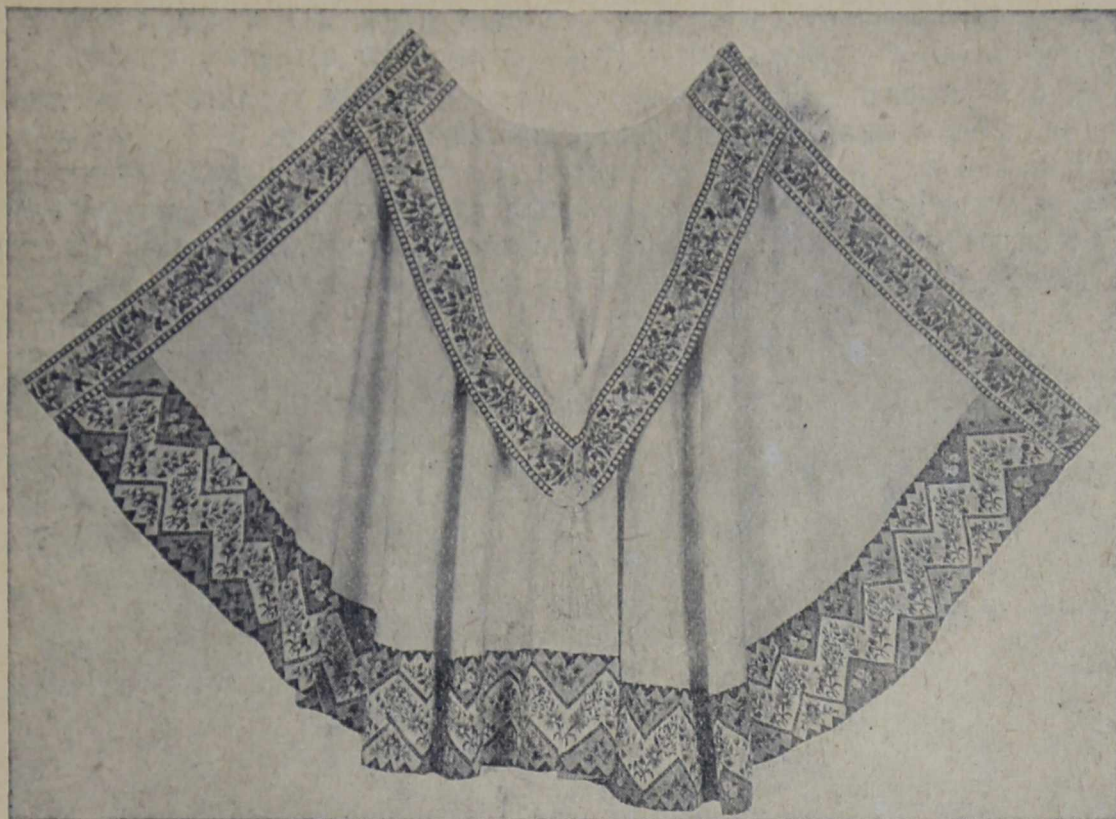


Рис. 11. Пелерина с пестрой каймой



Рис. 12. Башмаки из ткани с вышивкой, имитирующей шаль
следних приобретений Гос. Исторического Музея — бисерную покрывку на диван, на стулья, диванные подушки, скатерть ³⁶.

³⁶ Гос. Истор. Музей, №№ 78446; 78447—9; 78450; 72072.

Точно так же влияние узора шалей мы видим на росписи фарфора, который вообще очень часто воспринимает расцветку и узоры тканей. Произведения фарфоровой промышленности этого времени (напр., фабрик Попова, Гарднера, Гулина, Сафронова и др.) находятся в некоторой части своей продукции под прямым влиянием узоров и расцветки шалей, — в стороне остается лишь государственный (ныне Ломоносовский) завод, где в это время господствовал особый стиль, заимствовавший мотивы из античного искусства.

И надо отметить, что уже современники признали выдающиеся достоинства и красоту шалей отечественной фабрикации.

Позволим себе привести несколько отзывов печати, из которых видно, что русские шали и шарфы расценивались уже в 1820-х годах не ниже, а иной раз и выше заграничных: «Произведения г-ж Елисейвой, Шишкиной (сестры Елисейвой), Мерлиной, Колокольцева — с бортами и букетами живейших

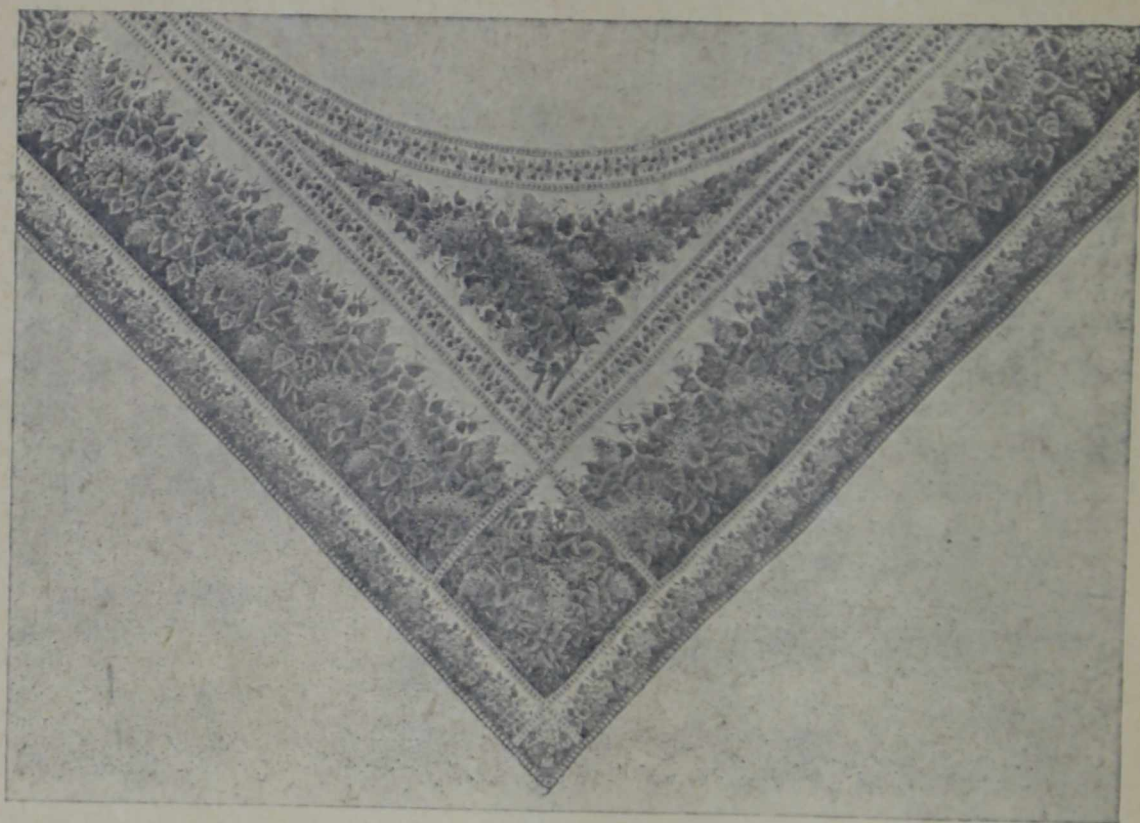


Рис. 13. Шаль фабрики Н. А. Мерлиной с меткой «Н. М.» и гербовым орлом

цветов, во вкусе совершенно европейском, вряд ли у нас не у первых явившихся, истинно достойны удивления по бесчисленности колеров в многосложных и разнообразных узорах, по трудности их выполнения и по совершенному способу работы»³⁷. «Произведения первых наших фабрик (т. е. Н. А. Мерлиной, В. А. Елисейвой, Шишкиной и Колокольцева) должны смело ставить выше всего, что в том же роде делается в Европе, их нельзя сравнивать с шалами других фабрикантов, а можно только сближать между собою. Платки и шарф г-жи Мерлиной, во всех отношениях заслужили пальму первенства»³⁸.

Князь И. М. Долгорукий уже в 13-м году XIX столетия восхищался шалами Н. А. Мерлиной. Он же и отметил их известность по всей России вплоть до столиц, восторгался совершенством и мягкостью полотна, живостью красок и замысловатостью узоров. У него же мы встречаем и указание, что фран-

³⁷ Ж. М. и Т. № 10 за 1827 г., стр. 27.

³⁸ 2-я Москов. выставка, 1835 г., ч. I, стр. 107.

цузский посланник Коленкур торговал у Н. А. Мерлиной шаль за 10 тысяч руб. для супруги Наполеона³⁹.

Необходимо оговорить, что Н. А. Мерлина — единственная из частных владельцев фабрик, которая ставила свою метку на некоторых своих поделках и тем дала нам возможность определить и датировать шали. Метка эта, сначала в виде скромной, очень небольшой монограммы «Н. М.», ставилась в углу на кайме. В Государственном Историческом Музее она имеется на шарфе с продольными яркими, цветными полосами, концы которого затканы крупными зелеными «огурцами» с расположенными в них яркими цветами⁴⁰ (рис. 1).

После того как Н. А. Мерлина получила на «Публичной выставке» 1829 г. золотую медаль⁴¹ «за эшарп шалевый разноцветный», над этой монограммой появился двуглавый орел. Отметим здесь одну любопытную подробность — изображение орла занимает площадь в 1½ см, а у него на груди в круглом желтом клейме, похожем на небольшую горошинку, тканое изображение Георгия победоносца — герб города Москвы — настоящее чудо техники (рис. 14).

В Гос. Историческом Музее имеются две шали с такой меткой⁴² (рис. 6 и 13). Обе шали — белые с каймами, затканными яркими цветами. На одной — по коричневому и белому полю разбросаны ветки сирени с яркой зеленой листвой; на другой — по белому с коричневым полю гирлянды роз, незабудок, шиповника, георгин и других садовых цветов, выполненных в ярких тонах.

О работах другой владелицы шалевой ф-ки — В. А. Елисеевой, мы читаем: «лестная признательность

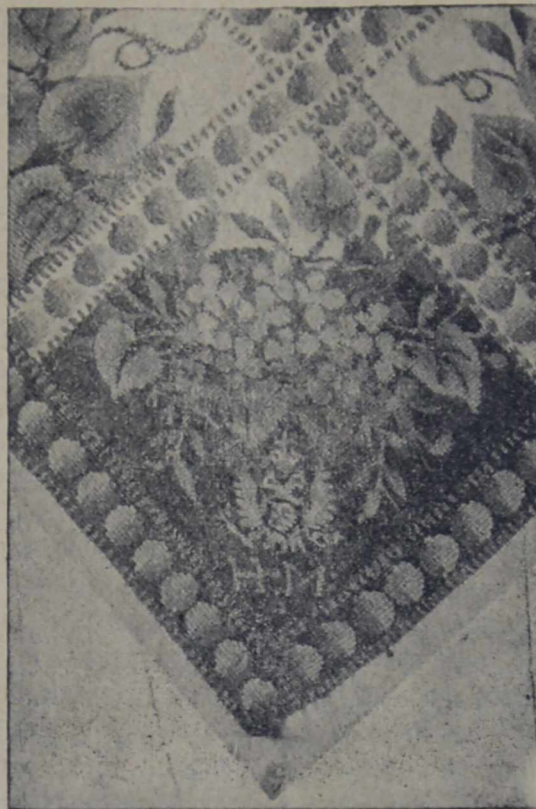


Рис. 14. Угол шали (рис. 6) с меткой «Н. М.» и гербовым орлом

³⁹ В своем описании «Журнал Путешествия в Нижний в 1813 г.» князь И. М. Долгорукий сообщает:

«...у нее (Н. А. Мерлиной) отличная фабрика шалевая, их ткют особенным манером. Они во всей России известны, их славят даже в столицах, и они до того громки и ценны, что некто Коленкур, французский посланник у Двора Российского, торговал на ее фабрике превосходной работы шаль, будто бы для жены Наполеона и давал за нее до десяти тысяч, но госпожа Мерлина, как патриотка, не захотела выпустить в чужое государство домашнего сего изделия. Не знаю, весело ли тем, кои выработывают шали и платки, но знаю, любо смотреть на их труды: какое мягкое полотно! Какие живые краски! Какие замысловатые узоры все в совершенстве. И после скажут в Париже, что мы дики, необразованы, а в Лондоне, что у нас нет ума изобретательного, нет искусства! Оставьте нас, как мы есть, господа иностранцы! Мы право Вам ни в чем не уступим: у нас руки гибкие, земля богатая, народ покорный: чего с этим не выдумасшь? Было их бы кому налаживать добрую волю». Чт. ОИДР 1870 г., кн. 1, стр. 83—84.

⁴⁰ Гос. Историч. Музей № Д 720/79806; шарф, полосы продольные, алая (киноварь), яркожелтая, темноголубая и густорозовая.

⁴¹ «Награды», 1-я выставка 1829 г., Спб., стр. 125.

⁴² ГИМ № Д 46/55758 и № Д 48/57128.

владелице фабрики шалей в Воронежской губ. Вере Андреевне Елисейевой, ее старательность к возвышению отечественных изделий и большое усовершенствование фабрики, на которой выдѣлываются шали, равняющиеся своей красотой кашемирским и стоящие до 12 000 р., будучи явным доказательством великого искусства, свойственного Россиянам, предвещают скорый успех в усовершенствовании и прочих отраслей отечественных мануфактур»⁴³. Далее отмечается не только их внешняя красота, а также прочность и долговечность. «Все беспристрастные знатоки, равно как и дамы наши, отдают полную справедливость внутреннему достоинству шалей г-жи Елисейевой, особливо в отношении к прочности их в носке, в чем они, смело можно сказать, далеко превзошли французские и английские, которые, как известно, в носке не весьма надежны»⁴⁴.

На мануфактурной выставке 1829 г. в Петербурге были представлены шали наиболее известных русских фабрик. По отзывам современной печати: «в сей мануфактуре (шалей) честь первенства принадлежит, без сомнения, фабрике г-жи Шишкиной, бывшей прежде сестры ее, г-жи Елисейевой»⁴⁵.

Считаем интересным ознакомить хотя бы с некоторыми из тех шалей, которые были представлены на этой выставке, и с их расценкой.

«Публика с удивлением останавливалась, — пишут в Журнале Мануфактур и Торговли, — перед дорогою белою шалью с европейским узором ценою в 12 000 руб.; в каймах розы, сирени и др. цветы, бордюры из одних роз. Нельзя представить себе в сем роде ничего прелестнее сей шали»⁴⁶. Эта шаль была приобретена Николаем I за 12 000 руб.⁴⁷. На выставке были еще следующие шали В. А. Елисейевой: «шаль белая с европейским узором из одних роз⁴⁸ в 2 500 р. Доброта отличная. Полотно удивительной белизны. и отменной тонины». «Шаль дикая с европейским узором в 2 500 руб. особенного внимания заслуживает, потому что имеет узор европейский, составленный со вкусом и искусным подбором теней, цвет полотна не крапчатый, но составлен таким образом, что из большого количества пуху подбирается цвет к цвету и потом из собранного уже вырабатывается. Работа самая мешкотная и трудная, но от того шаль получает более доброты и прочности, ибо цвет ее есть натуральный и ни от чего не изменяется». «Шаль черная с турецким узором в 2 000 р., также чрезвычайно тонка и соткана часто, цвет настоящий черный и совершенно ровный, так что полос нигде нет. Доброта не уступает лучшей турецкой шали». «Шаль черная с турецким узором с разными широкими каймами, бордюры из одной зелени, в 2 000 р. Доброты очень хорошей, имеет две разные каймы, так что можно носить за две шали разные». «Шаль белая с турецким узором и широким бордюром в 1 500 р. Была посылаема за несколько тысяч верст морем для испытания, не будет ли иметь влияние на цвета влажность сей стихии. Шаль нисколько не переменилась»⁴⁹.

За выделку шалей Мануфактурным Советом 1-й выставки была присуждена В. А. Елисейевой большая золотая медаль⁵⁰.

⁴³ Ж. М. и Т. № 10 за 1827 г., стр. 86.

⁴⁴ Ж. М. и Т. № 9, стр. 20.

⁴⁵ «Роспись вещам, представленным в первую публичную Выставку», Спб., Ж. М. и Т. 1829 г., № 5, стр. 10.

⁴⁶ Там же, стр. 109.

⁴⁷ «Список вещам и товарам, купленным на Выставке Русских изделий для Высочайшего двора». Ж. М. и Т. № 5, 1829 г., стр. 117.

⁴⁸ В Гос. Истор. Музее имеется кайма с углом для шали с узором из розовых роз с листвою в нежных зеленых тонах. ГИМ № 721/79807 (рис. 8).

⁴⁹ Ж. М. и Т. № 5, 1829 г.

⁵⁰ «Награды», 1-я выставка в Спб., 1827 г., стр. 123.

Кроме шалей Елисейевой, на выставке были представлены изделия помещицких фабрик Н. А. Мерлиной и Д. А. Колокольцева. Н. А. Мерлина получила малую золотую медаль, и два ее шарфа шалевые были приобретены для императорского двора — один за 2000 руб., а другой за 1500 руб. Оба шарфа, вытканые из шерсти киргизских овец «на Европейский манер по особенностям ткани и колеров на обе стороны каймы, и букетов, затканых в одинаковом виде, превосходят шали европейского изделия»⁵¹.

Лиловая шаль фабрики статского советника Д. А. Колокольцева, приобретенная Николаем I за 3500 р., «по отличной отделке и тонкости полотна и в особенности набором лучших цветов, превосходнее шалей европейского изделия». За эту шаль Д. А. Колокольцев получил малую золотую медаль.

Как мы указали выше, нарядная шаль быстро и прочно вошла в русский быт начала XIX в.: лубочные картинки, народные песни, стихотворения и проза современных писателей беспрестанно вводят ее в число обязательных житейских аксессуаров и уделяют ей почетное место в романтических похождениях героев и героинь⁵².

Итак, мы видим, что искусство выделки шалей высоко ценилось знатоками-современниками и действительно обладало художественными достоинствами и совершенством.

Вся эта сложность, изумительная тонкость ткани, вся эта красочность концов шалей и необычайная шелковистость и тонина полотнищ (среди шалей), совершенная двусторонность узора на «оба лица», возможность всей этой «мешкотной» работы, — все это достигалось тяжелым, упорным, беспросветным трудом талантливейших крепостных художников-мастеров, чаще всего женщин, имена которых история нам не сохранила.

Каждая шаль, в зависимости от сложности рисунка, ткалась от 6 месяцев до 2½ лет. У нас нет точных описаний того, как работали над этими шальями наши мастерицы, но поскольку метод тканья в России приближался к так называемому «индейскому», можно сопоставить их выработку с тем, как выдвельвались шали в Индии.

Индийские шали ткались так же, как ткются гобеленовые ковры, и так же как и ковры, с применением голливой и басливой техники. В частности каймы на описываемых шальях тканы басливой техникой. При такой работе лицевая сторона ткани находится книзу, а обратная сторона перед

⁵¹ «Список вещам и товарам, купленным на Выставке Российских изделий для Высочайшего двора», Ж. М. и Т. 1829 г., № 5, стр. 109.

⁵² а) А. С. Пушкин, «Черная шаль».

б) А. В. Кольцов, «И на плечи накинь шаль с каймой расписной».

в) Я. П. Полонский, «На прощанье шаль с каймою на груди моей «связи» (песня цыганки).

г) М. Ю. Лермонтов, «Около... двух часов полуночи я отворил окно и, связав две шали, спустился с верхнего балкона на нижний, придерживаясь за колонны». «Смотрю: в прохладной тени грота, на каменной скамье сидит женщина, в соломенной шляпке, укутанная черной шалью, опустив голову на грудь... Она взглянула на меня. Вера, — вскричал я невольно» («Княжна Мери»).

д) «В июле 1841 г... молодежь задумала дать бал Пятигорской публике... у огромного грота, великолепно украшенного природой и искусством. Свод грота убрали разноцветными шальями, соединив их в центре в красивый узел и прикрыв круглым зеркалом; стены обтянули персидским ковром... красное сукно длинной лентой стлалось до палатки, назначенной служить уборной для дам. Она также была убрана шальями и снабжена всем необходимым для самой взыскательной и избалованной красавицы». Н. И. Лорер, «Записки декабриста». М., 1931 г., стр. 258—259.

глазами мастера, так что мастер работает, не видя лицевой стороны (поэтому позже к стану прикрепляли зеркальце). За одним станом обыкновенно работают три-четыре работника, и если шаль трудного рисунка, в день они едва могут соткать четверть дюйма⁵³. Часто шали «отличной доброты и трудного рисунка» ткались на разных станках, что мы находим и на русских фабриках. Шали со сложными узорами ткались не челноком, а деревянными иглоками, и количество этих иглоков зависело от разнообразия расцветки узора: иглоков было столько же, сколько цветов пряжи.

«Такую мешкотную работу можно производить только в Индии, где заработная плата столь мала: от 15 до 60 к. на наши деньги, что за такую ничтожную плату ни один работник в Европе работать не согласится»⁵⁴.

Но в России такая работа была возможна, так как производилась бесплатным трудом крепостных. Труд этот был настолько тяжел, что у помещицы Елисеевой, у которой на фабрике работали исключительно молодые женщины (летом их было от 36 до 50, а зимой до 100 чел.), каждая работница, проработав 10 лет, получала полную свободу⁵⁵ с небольшим «капиталом», заработанным ею, но несомненно с полной потерей трудоспособности. В. А. Елисеева же основала богадельню для потерявших зрение ткачих. В то время эта богадельня считалась величайшей милостью со стороны «добрый помещицы», и ее великодушные восхвалялись тогда везде, но современный рабочий с трудом поверит в этот ужас: в 28—30 лет навсегда потерять зрение и остаться в вечной ночи и для чего? Для того, чтобы помещица Елисеева могла получать похвалы своему искусству.

По описи строений фабрики поручицы Веры Андреевны Елисеевой можно судить, что дело у нее было поставлено очень солидно. Фабрика не ограничивалась выработкой только шалей — здесь ткались и сукна. Мастерские были расположены в шести строениях. Так как все эти постройки были схожи между собою, приведем описание одной из них: «Корпус каменный, двухэтажный, крыт тесом, длиною 31, шириною 6 саж., в нижнем этаже кладовые, в коих хранятся запасные материалы, а в верхнем ткацкие станки»⁵⁶. В других корпусах были расположены красильня, прессовальня, прядильня, кроме того, одно здание находилось под тренальными и чесальными машинами.

У Н. А. Мерлиной на фабрике работали мастера обоого пола — 60 душ крепостных⁵⁷ и при упорном, бессменном, непрерывном труде за год было приготовлено ими шалей 46 штук и «эшарпов» шалевых с бордюрами 5 штук. К сожалению, о третьей фабрике — Д. А. Колокольцева — таких точных сведений мы не имеем.

Такая незначительная в количественном отношении продуктивность помещичьих мастерских была вызвана тем, что производство опиралось исключительно на ручной труд и на замечательное мастерство эксплуатируемой даровой рабочей силы. Для сбыта изделий преобладала система личных заказов; нередко прихоть владельцев приводила к переделкам имевшихся станков и к длительным простоям производства. Даже такие относительно крупные

⁵³ «О водворении животных одетых от природы шерстью», Ж. М. и Т., 1828 г., № 1, стр. 37.

⁵⁴ Ж. М. и Т. за 1828 г., № 1, стр. 36.

⁵⁵ «О шалевой фабрике Воронежской помещицы Елисеевой», Ж. М. и Т., № 8, за 1827 г.

⁵⁶ «Состояние фабрик и заводов по Воронежской губ. в 1828 г.» Ж. М. и Т., 1829 г., № 11, стр. 53.

⁵⁷ «Состояние фабрик и заводов в Нижегородской губ. в 1828 г.» Ж. М. и Т., 1830 г., № 10.

предприятия, как Купавинская фабрика Юсуповых, производившая разнообразные товары и имевшая свои лавки — две в Москве и одну в Петербурге, — в коммерческом отношении были организованы совершенно неудовлетворительно⁵⁸. Помещичья мануфактура, естественно, не могла устоять перед нараставшей конкуренцией значительно более мощной капиталистической фабрики.

Хотя фабричное производство никак не могло сравниться с помещичьим в отношении качества и художественности изделий, за ним оставалось огромное преимущество большей дешевизны продукции и возможности обслуживания широкого круга потребителей. Помещичья мануфактура, несмотря на блестящие достижения в описанной нами отрасли, не могла пережить своей главной основы — крепостного строя.

В заключение, считаем необходимым сделать замечание о названии этих шалей. Обычно, их почему-то называют «колокольцовскими», а между тем, как мы упоминали, как раз о продукции этой фабрики у нас нет ни сведений, ни экспонатов с ее меткой, и, таким образом, это название неправильно дается шалям фабрик Елисейевой и Мерлиной, даже имеющим свою метку. Мы же находим, что справедливее всего было бы называть эти великолепные предметы искусства «шалями работы крепостных начала XIX в.».

Возрождающееся в настоящее время художественное творчество русского народа могло бы с успехом использовать мотивы и окраску шалей в производстве легких декоративных тканей и полупрозрачных материй. Также интересно было бы перенести в наш текстиль сочетание восточных и европейских мотивов, столь удачно применявшееся в крепостных шалях. При высокой технике, которой располагает современная текстильная фабрикация, воспроизводство старинных шалевых мотивов могло бы дать оригинальные и красочные образцы нового текстиля.

⁵⁸ Киселевская, указ. соч., стр. 142 и сл.

1970 Н.

СОДЕРЖАНИЕ

	Стр.
ПРЕДИСЛОВИЕ	3
Т. Г. Гольдберг и М. М. Постникова-Лосева Клейменные серебряных изделий в XVII—нач. XVIII вв. (К истории се- ребряного дела в России)	5
Указатель русских клейм на серебре до 1710 г.	39
Н. Р. Левинсон. Подвесные осветительные приборы XVI—XVII вв.	83
Н. И. Соболев. Пищаль кн. И. М. Катыева-Ростовского, 1614 г.	129
М. М. Денисова. Кинжал Яренского городка посадского человека Ивана Оболтина	137
Е. С. Овчинникова. Стенопись церкви «Троицы в Никитниках» в Москве, серед. XVII в.	147
М. Н. Левинсон-Нечаева. Золото-серебряное кружево XVII в.	167
Т. Н. Тихомирова. Устюжские эмали XVIII века с серебряными накладками	191
Е. Н. Дмитриева. Перегонный куб М. В. Ломоносова, 1748 г.	217
Г. И. Червяков. Альбом чертежей архитектора О. И. Бове, 1832 г.	225
Л. И. Якунина. Шали работы крепостных начала XIX века.	233

ПРИНЯТЫЕ СОКРАЩЕНИЯ

- АН — Академия Наук.
- БСЭ — Большая Советская Энциклопедия.
- ГАИМК — Государственная Академия Истории Материальной Культуры.
- ГАФКЭ — Государственный Архив Феодально-Крепостнической Эпохи.
- ГИМ — Государственный Исторический Музей.
- ДАИ — Дополнения к Актам Историческим.
- ЖМВД — Журнал Министерства Внутренних Дел.
- ЖМНП — Журнал Министерства Народного Просвещения.
- ЖМиТ — Журнал Мануфактур и Торговли.
- ИАК — Известия Археологической Комиссии.
- ИИМК — Институт Истории Материальной Культуры.
- ОИДР — Об-во Истории и Древностей Российских.
- ПСЗ — Полное Собрание Законов.
- РАНИОН — Российская Ассоциация Научно-Исследовательских Институтов
Общественных Наук.
- РАО — Русское Археологическое Общество.
- РИБ — Русская Историческая Библиотека.

Замеченные опечатки

Стр.	Строка	Напечатано	Должно быть
10	17 снизу	$1\frac{1}{2}$ —2 раза	$1\frac{1}{2}$ —2 раза
28	10 снизу	польского	посольского
35	8 снизу	указ у дел	указов и дел
192	29 сверху	укоренившимися	и укоренившимися

ЦЕНА 25 руб.

