

519.44(c)76:902.6 (CZ)
Ф-24

У П Р А В Л І Н Н Я
НАУКОВИМИ УСТАНОВАМИ НАРОДНЬОГО КОМІСАРІЯТУ ОСВІТИ У.С.Р.Р.

Б. В. ФАРМАКОВСЬКИЙ

РОЗКОПУВАННЯ ОЛЬБІЇ р. 1926.

—
З В І Т

(З ДВОМА ПЛАНАМИ Й 60 ФОТОЗНИМКАМИ)

В. PHARMAKOWSKYJ

OLBIA-AUSGRABUNGEN D. J. 1926.

—
(BERICHT MIT 2 PLÄNEN UND 60 PHOTOAUFNAHMEN).

О Д Е С А
ІСТОРИЧНО - АРХЕОЛОГІЧНИЙ МУЗЕЙ

1929

УПРАВЛІННЯ
НАУКОВИМИ УСТАНОВАМИ НАРОДНОГО КОМІСАРІЯТУ ОСВІТИ У. С. Р. Р.

Б. В. ФАРМАКОВСЬКИЙ

РОЗКОПУВАННЯ ОЛЬБІЇ р. 1926.

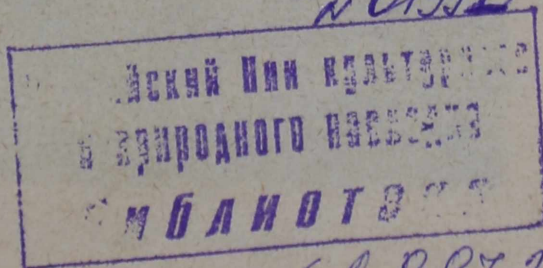
—
З В І Т

(З ДВОМА ПЛАНАМИ Й 60 ФОТОЗНИМКАМИ)

В. PHARMAKOWSKYJ

OLBIA-AUSGRABUNGEN D. J. 1926.

—
(BERICHT MIT 2 PLÄNEN UND 60 PHOTOAUFNAHMEN).



N 28872

ОДЕСА
ІСТОРИЧНО-АРХЕОЛОГІЧНИЙ МУЗЕЙ

1929

Бібліографічний опис цього видання вміщено в „Літопису Українського Друку“, „Картковому репертуарі“ та інших покажчиках Української Книжкової Палати

В. В. ФАРИШОВСЬКИЙ

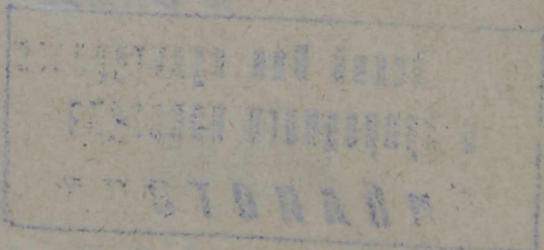
Друківати 1000 примірників.

Директор Од. Істор.-Арх.

Музею С. Дложевський.

1/XII 28.

В. В. ФАРИШОВСЬКИЙ





Б. В. ФАРМАКОВСЬКИЙ
(1870—1928)

ВІД НАУКОВОЇ РАДИ ОЛЬБІЙСЬКОЇ АРХЕОЛОГИЧНОЇ ЕКСПЕДИЦІЇ УПРНАУКИ Н. К. О.

29 липня ц. року вмер проф. Б. В. Фармаковський, невтомний дослідник Ольбі протягом майже тридцяти двох років. Науковій Раді Ольбійської Експедиції у складі: М. Ф. Болтенка, С. С. Дложевського, Ф. Т. Каминського, І. І. Міщанинова доводиться випускати у світ його останню, передсмертну працю, надіслану від нього для перекладу та друку у травні р. 1928. Праця ця складається із звіту про розкопування Ольбії р. 1926 з фотознімками та планами з додатком резюме німецькою мовою. Звіт про розкопування Ольбії перший раз друкується укр. мовою й на території України. Увесь текст авторського оригіналу залишено в перекладі без змін, крім редакційних поправок, головним чином, щодо погодження дрібних деталей звіту з планами. (Протокол Наукової Ради Ольб. Арх. Експедиції № 1 від 14/VIII 1928 § 3).

Голова Наукової Ради С. Дложевський.

Археологічні розкопування Ольбії р. 1926.

Розкопування провадилися з 18 липня по 5 вересня спеціальною експедицією під керуванням проф. Б. В. Фармаковського, члена Державної Академії Історії Матеріальної Культури. В експедиції брав участь представник Українського Археологічного Комітету при Українській Академії Наук М. О. Макаренко, що був помішником керівника експедиції. До складу експедиції належали ще ось які особи: від Державної Академії Історії Матеріальної Культури відряджені до Ольбії: член Академії М. Б. Бакланів, асистенти І. І. Міщанинів та Є. О. Прушевська, наукові співробітники О. М. Зограф, Т. М. Девель, Т. М. Кніпович, О. А. Пині та фотограф І. Ф. Чистяков, від Інституту Археологічної Технології—члени його В. П. Красників та М. І. Тихий, від Одеського Державного Історично-Археологічного Музею—директор його проф. С. С. Дложевський та аспіранти Музею Е. Г. Оксман і В. О. Пора-Леонович, від Миколаївського Історично-Археологічного Музею — директор його Ф. Т. Каминський та науковий співробітник Музею Л. С. Кузнецов. У праці експедиції взяв участь з ухвали Упрнауки та Української Академії Наук германський археолог Е. Гозе, відряджений на розкопування Ольбії від Германського Державного Археологічного Інституту в Берліні. Яко практиканти на розкопуваннях працювали відряджені від Українського Археологічного Комітету аспіранти С. С. Магура та І. М. Самійлівський, від Академії Історії Матеріальної Культури В. Ф. Штейн та аспірант П. М. Шульц, від Московського Музею Мистецтв—В. Д. Блаватський та М. М. Кобиліна, від Зінов'євського Музею П. З. Рябков, від Ленінградського Державного Університету студенти О. М. Карасьов, Л. М. Славін, Т. І. Фармаковська, О. П. Чубова й А. С. Юнович, від Ленінградського Товариства соціології та теорії мистецтва—В. О. Головкина. Експедиція одержала широку грошову підпомогу від Упрнауки, яка включила експедицію в шерек своїх наукових підприємств. Крім цього, у розпорядження експедиції були відпущені кошти й від Академії Історії Матеріальної Культури в Ленінграді.

До плану досліджування Ольбії на р. 1926 увіходило, по-перше, переведення розкопів на території біля т. зв. „Зевсового кургану“, де дослідями попередніх років (1902—1903) виявлені були рештки

міських споруджень архаїчної доби Ольбії. Дослідження архаїчної Ольбії має особливу вагу,—на підставі решток найдавнішого поселення в першу чергу ми спроможні одержати вказівки що до основного значіння цієї грецької колонії, складу її населення та властивостей культури, а тому, що досі ансамблів грецьких осель архаїчної доби досліджено взагалі небагато, збільшення матеріалу як раз з цієї доби є істотною сучасною потребою науки. По-друге, до плану праці р. 1926 повинно було увійти продовження систематичних розкопувань найдавнішого некрополю Ольбії на території біля лінії телеграфу на NW від городища. Місцевість ця вже обдарувала науку багатьома цінними відкриттями у попередні роки.

Згідно з таким планом в районі „Зевсового кургану“ р. 1926 розкопано 1) одну площу на W від кургану (дільниці А, Г, Д) та 2) другу площу на N від кургану (дільниці Б, В). Крім того, переведено додаткові розшуки біля відкритої в р. 1903 стіни полігональної кладки (дільниця Е). По усіх цих місцях розкопування відкрили рештки міських споруджень до-гетської доби, ствердивши таким чином висновок, що його зроблено на підставі розкопувань р.р. 1902—1908, а саме, що частина міста, що лежить на N від т. зв. „2-ї поперечної балки“, після гетського погрому Ольбії в римські часи не була зайнята житлом,

Відкриті розкопуванням р. 1926 міські спорудження належать у загальних рисах до п'яти відрізних періодів будівництва, що йшли один по одному (п'ять археологічних шарів) і дають багато дечого нового для історії культури Ольбії, особливо ж для її найдавніших часів, що про них досі наші відомості як раз були дуже обмежені. Відкриті шари окремих періодів лежать звичайно один по-над одним, ба не всюди однаково добре збереглися. По деяких точках деякі періоди не залишили по собі ніяких ошадків. По деяких рештки давніших споруджень були зруйновані. Тому то грубина археологічних шарів по різних точках дуже різноманітна, і більша глибина залягання підвалин-фундаментів ще не є обовязковою ознакою давнішої доби. Археологічні шари взагалі йдуть нерівно й неправильно. По деяких шарах фундаменти зустрічаються з рештками фундаментів від попереднього шару, і тому їх покладено так, що ошадки від бруків-вимосток, що лежать поблизу, опинилися нижче цих самих фундаментів.

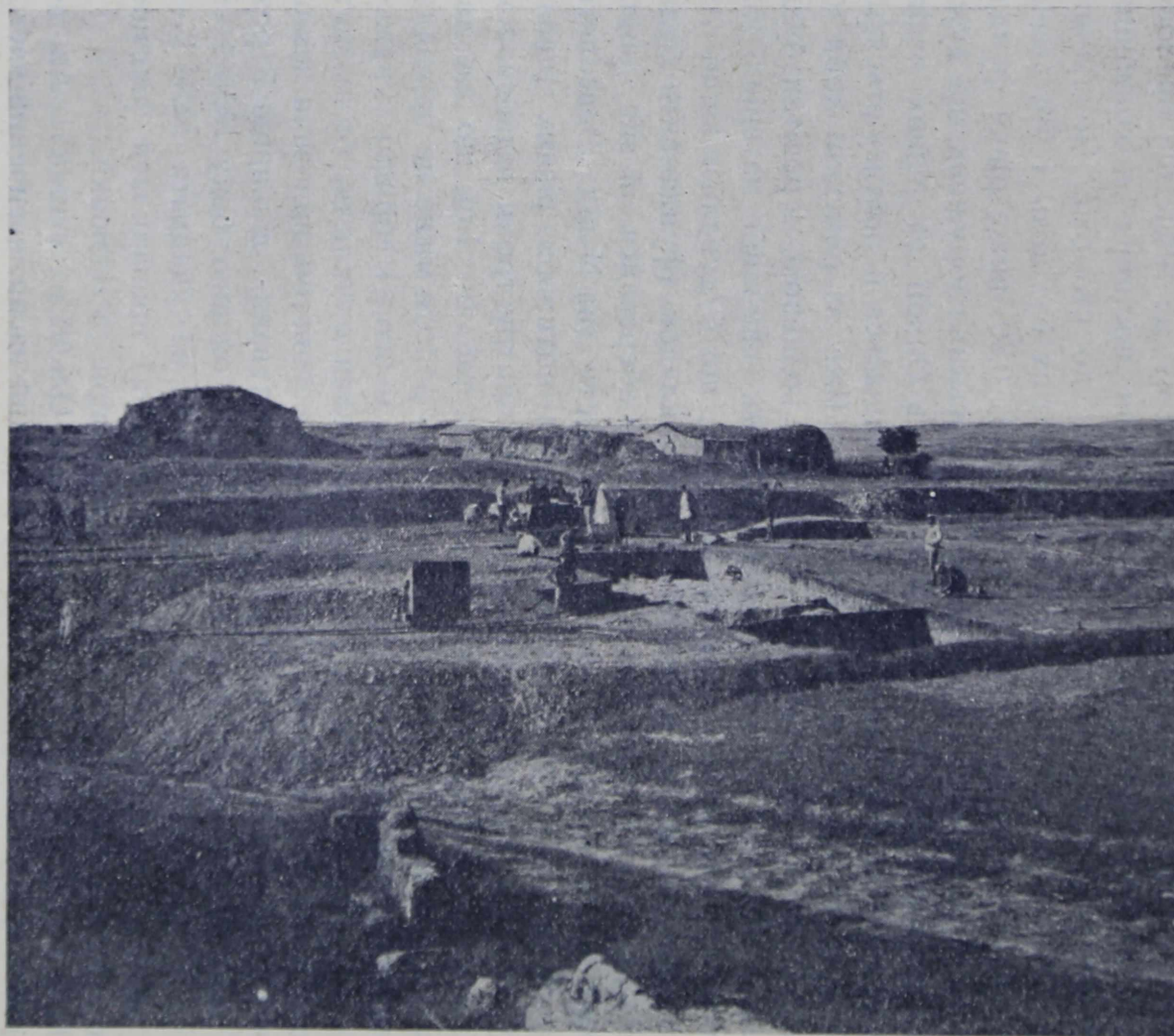
Досліди в некрополі дали також важливі наслідки. Крім шеругу поховань відомих вже типів зі звичайним вмістом відкопано було поховання з трупопаленням класичної доби, що відзначається великим розміром і надзвичайною кількістю амфор, що були в ньому.

За дільницями А, Г. й Д мав спеціальний догляд М. О. Макаренко, за дільницею Б—С. С. Дложевський, за дільницею В—Е. Гозе й О. М. Зограф, за розкопами в некрополі—С. С. Дложевський,

Ф. Т. Камінський, М. О. Макаренко, І. І. Міщанинів, Е. О. Прушевська й І. М. Самійлівський. Переводив проміри й робив кресленики М. Б. Бакланів.

На площі на N від „Зевсового кургану“ лежать ділянки Б та В. Таблиця I дає план ділянок Б й В та два розрізи ділянки Б з W на O. Таблиця дає уявлення про розмір знайдених кладок та бруків. Ділянки Б й В дали розріз усіх нашарувань культурного насипу з N на S (5×20 м.) і з W на O (10×15 м.), з'ясувавши властивості споруджень, що були в дослідженій тут частині давнього міста. Мал. 1 дає загальний вигляд ділянок Б та В з NO на початку роботи. До розкопування площа з ділянками Б та В була рівниною, що поросла була травою. Кілька років тому це місце ще оралося. З S та N цю рівнину обмежували канали новішого походження, зроблені для захисту терену, що прилягає до сторожи. По ділянках Б та В всюди виявлено рештки приватних будівель і бруків-висток (бруки звичайно залягають на 0,36—0,40 вище рівня фундаментів будівельних стін) та інших господарських споруджень, що дуже потерпіли від руїнацій, які відбувалися в Ольбії за різних часів. Кам'яні спорудження горішнього шару нищатья й розтягуються на нові будови римського та пізніших часів. Вже за римської доби ця частина Ольбійської території була незалюдненою, і рештки будівель давніших часів використовувалися, як кам'яний матеріал. Камінням долішних шарів користувалися ті, що будували пізніші горішні культурні шари. Незначні рештки кладок (фундаменти будівель і брукованих плитками подвірів), що збереглися *in situ*, дають можливість констатувати для цієї місцевості (на N від „Зевсового кургану“) чотири періоди будівництва на чотирьох різних рівнях ґрунту. Вся місцевість в напрямку що до центру трохи підносилась, як це можна спостерігати по кресленикам таблиці I-ої, що дає два профілі цього місця з W на O. На початку роботи місце це зрівняли, орієнтуючися на місцевість що на N від нього, і горішні стружки землі (завтовшки до 0,28 м.), що утворювали опуклість, були зняті (розкопування переводилися при допомозі вагонеток, вивозячи землю на урвище на O до річки Богу). До розкопування ділянку Б розбили на квадрати (кесони) по 5 метрів з кожного боку №№ 1—6 (див. табл. I) так само, як і ділянку В на квадрати №№ 1—4 (див. табл. I). За цими квадратами (кесонами) провадилася фіксація всього знайденого, а також робилися проміри та малюнки.

Насип у ділянці Б мав звичайні для Ольбії властивості. Аж до самого материка це був типовий культурний насип, насичений частогусто рештками життя міста: зокрема—різноманітним череп'ям битого глиняного посуду, черепиці, глиняних, мідяних та інших виробів, мідних грошей. Від сучасного рівня землі ґрунт-материк у цій ділянці залягає на різній глибині: в квадраті 1-му біля стіни № 1 ма-



Мал. 1. Загальний вигляд ділянок Б та В з N 0 на початку роботи, ліворуч — т. зв.

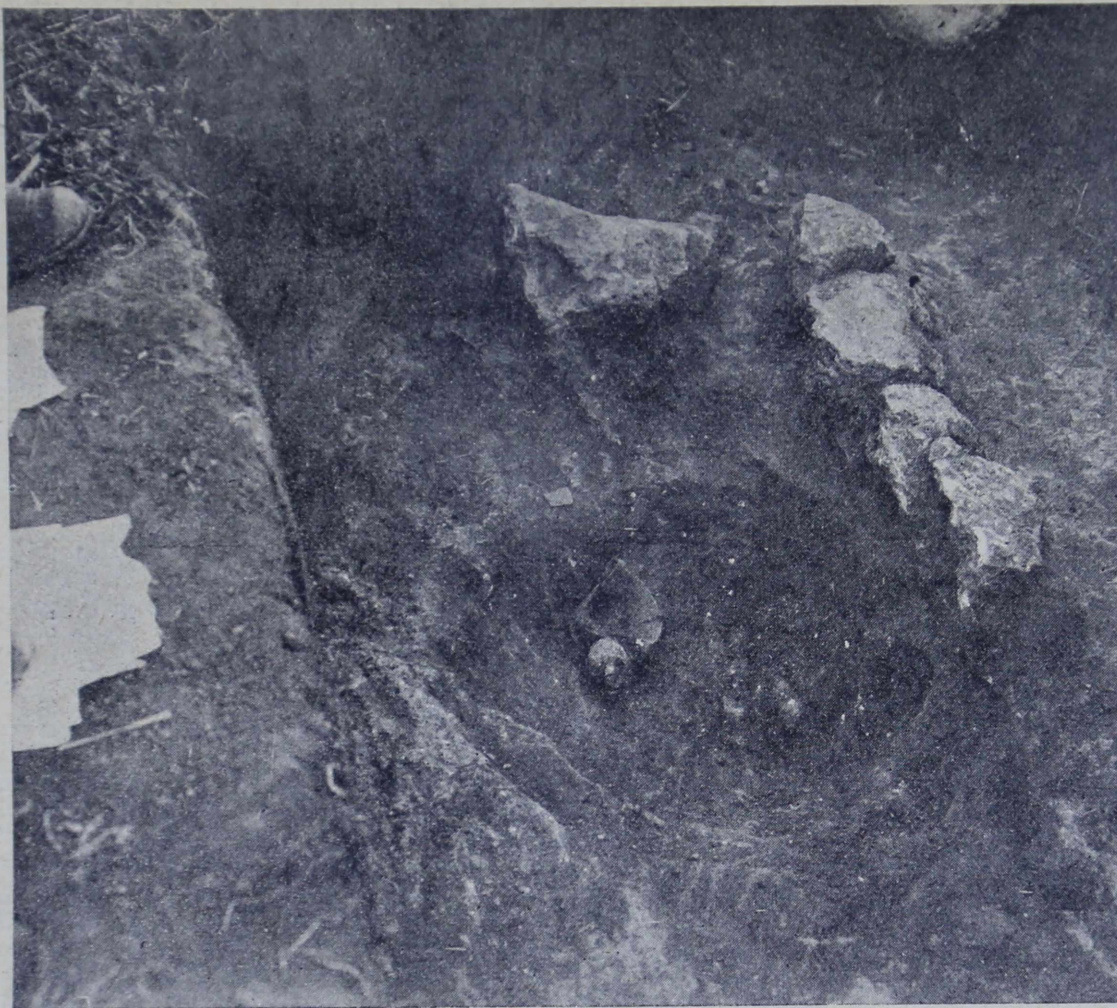
терик відкрився на глибині 3,25 м., в квадраті 2-му біля стіни № 25—на глибині 3,35 м., в квадраті 3-му—на глибині 3,54 м., в квадраті 4-му—на глибині 3,69 м., і в квадраті 5-му—на глибині 3,66 м. В дільниці В материк у східньому додатку до квадрату 2 був на глибині 4,20 м. Послідовність розташування шарів й те, що знайдено в їхньому насипу, дозволяє накреслити приблизні хронологічні межі, на які припадає кожний шар.

Від першого шару (приблизно 1-е сторіччя до н. е.) по дільницях Б. і В. (табл. I) зберіглися здебільшого незначні рештки кам'яних фундаментів та бруку на глибині від сучасного рівня землі 0,82 м., що часто-густо насуються на спорудження другого шару. Мал. 2 показує нам фундаменти 1-го шару дільниці Б (№ 1, 6), що лежать безпосередньо на спорудженнях 2-го шару (№ 8). Рівень бруку лежить на 0,32 м. нище крєпиди „Зевсового кургана“ р.р. 1902—3; крєпиди ж ця належить до 3-го сторіччя нашої ери. Грубина першого шару в дільниці Б. сягає часом 1 м., рахуючи від рівня подошви фундаментів стін 1-го шару (№ 1, 5, 6, 8, 16, 17, 21, 36 й т. ін.; порівн. табл. I). На бруку № 9 знайдено жолобчатого, кам'яного ривчака, подібного до того, що був у розкопуваннях р. 1904 в геленістичному шарі (див. О. А. К. ¹) за цей же рік, стор. 12, мал. 9, стор. 18). Шматки бруку 1-го шару (напр. № 4 і 24 у дільн. Б; напр. № 3 у дільн. „В“) досить часто виявлялися на глибині від сучасної поверхні не більш 0,30 м. (мал. 2), а фундаменти стін на глибині до 1,5 м. (№ 36).

Решток 2-го шару (завгрубшки пересічно щось із 0,70 м.) збереглося більше. Тоді саме, як вимостки—бруки 2-го шару (порівн. напр., № 9 в дільн. Б або № 1 в дільн. В) часто трапляються на дуже малій глибині (до 0,37 м.), фундаменти стін другого шару залягають значно глибше (напр. фундаменти стіни № 30 лежать на глибині 1, 42 м.).

Брук № 34-а лежить нижче сучасної поверхні на 0,75 м. Кладки стін 2-го шару лежать нижче стін 1-го шару приблизно на 0,60 м. (напр., кладка № 37 нижче від кладки № 36). Зберіглися іноді значні шматки бруку подвір'їв (№№ 9, 10, 11, 12, 23, 34-а, 42, 45 у дільн. Б, №№ 1, 2, 4, 5, 8, 12 у дільн. В), що навкола них стоять фундаменти стін будівель (№№ 28, 30, 34, 37, 38, 41, 43, 44 у дільн. Б, № 11 у дільн. В). Мал. 3 подає брук—вимостку № 1, що чудово зберігся у дільн. В. Рештки бруку 2-го шару лежать тільки на 0,16 м. нижче геленістичних бруків, відкритих р. 1903 під „Зевсовим курганом“ (див. И. А. К., XIII, стор. 59 далші). Кам'яні кладки й брук 2-го шару лежать на субструкціях с прошарків попелу та глини (т. зв. „Ольбійський бе-

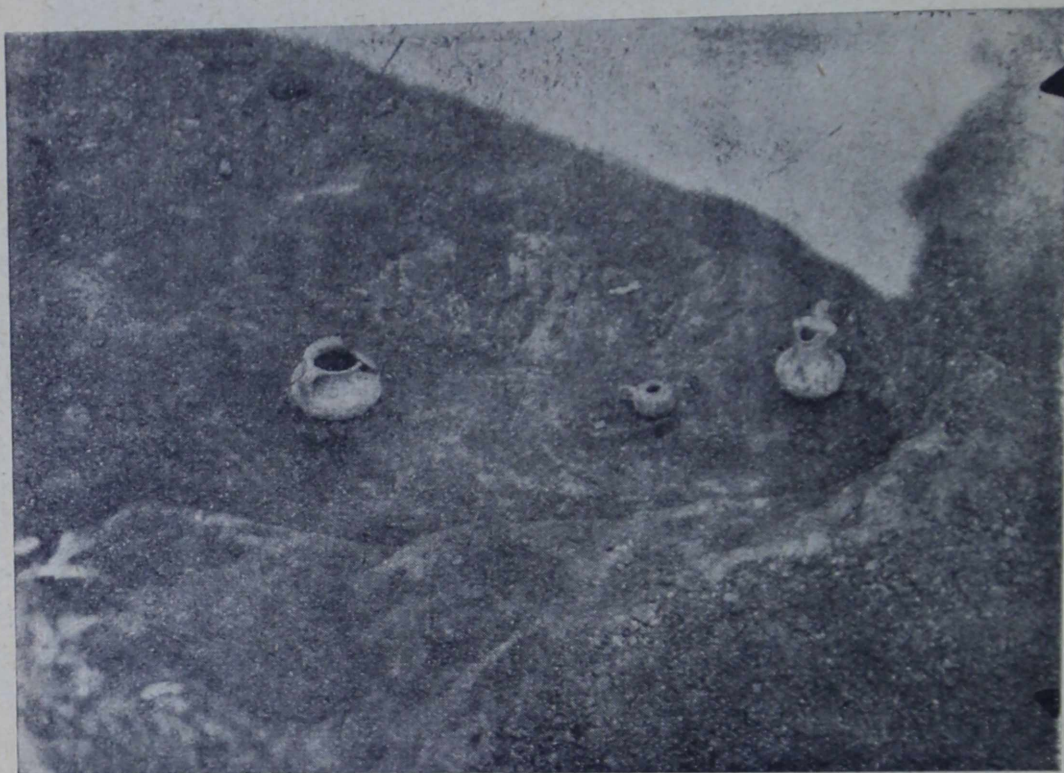
¹) Літерами О. А. К. зазначається „Отчет императорской Археологической Комиссии“, літерами—И. А. К.—„Известия императорской Археологической Комиссии“.



Мал. 56. Колодязьне поховання № 8.

розчавлена амфора, (кілік) миска вже без ніжки, що рівно відщербилася, та невеличкий посуд. Наявності кісток не констатовано.

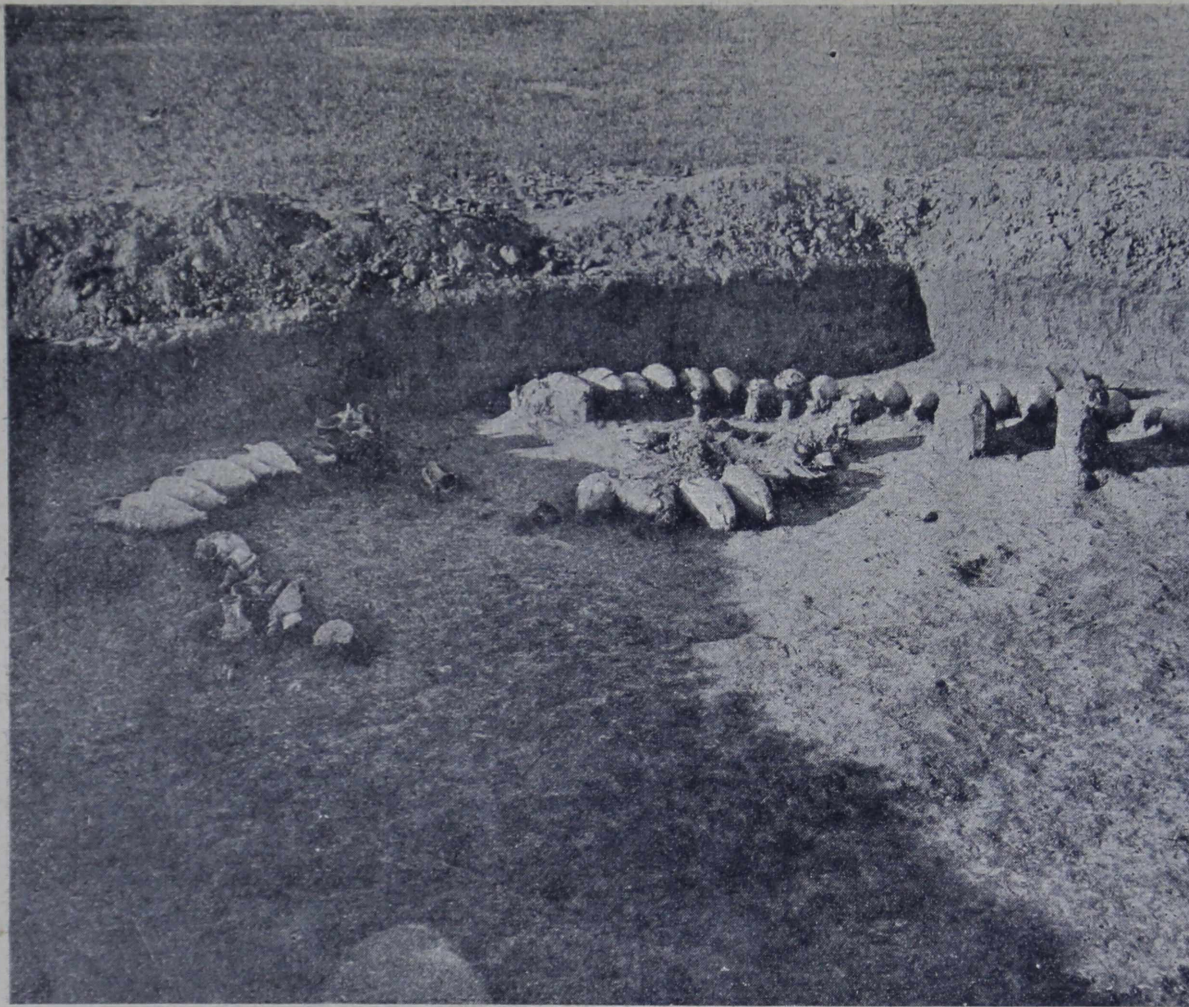
№ 17.—Звичайне поховання колодязьного типу, досліджене Т. І. Фармаковською 31 серпня—1 вересня р. 1926, на S від телеграфного стовпа № 24 р. 1925, на 8,40 м. на NO від поховання № 14, зорієнтовано воно з SW на NO, завглибшки від сучасної поверхні 1,10 м., від рівня материку 0,24 м., завдовжки 1,10 м. і завширшки 0,65 м. На 2-му штихові показалися уламки амфори, в амфорі опалені кістки. Розкопана площа $3,05 \times 2,60$ м. Саме поховання майже прямокутної форми, досить глибоке, на 4-му штихові показався твердий ґрунт-



Мал. 57. Колодязьне поховання № 15.

материк. У північно-східній частині поховання у материк врізується дугувата виїмка завглибшки 0,03 м., в найширшій точці має вона 0,26 м. У похованні трапляються опалені дрібні кістки. В похованні знайдені: верх амфори архаїчної форми, що лежить вздовж ями горлом на SW. Горішня частина амфори складається з двох великих уламків, долішня фрагментована, в амфорі перепалені кістки, на S від амфори чорнолаковий глечик на низькій кільцюватій ніжці з ручкою з двох валиків, що стояв трохи похило; на SW від амфори лежав ще чорнолаковий кілік з кільцюватою маленькою ніжкою до гори денцем, одна з ручок у нього відбита, з-під нього здобуті були фрагменти теракотової свині і теж теракотовий лев, що лежить.

Окрім вищеподаних поховань у некрополі Ольбії р. 1926 знайшли надзвичайно цікаве місце трупопалення. Дослідження цього спо-



Мал. 58. Вигляд північної частини місця трупопалення 5-го—4-го стор. до хр

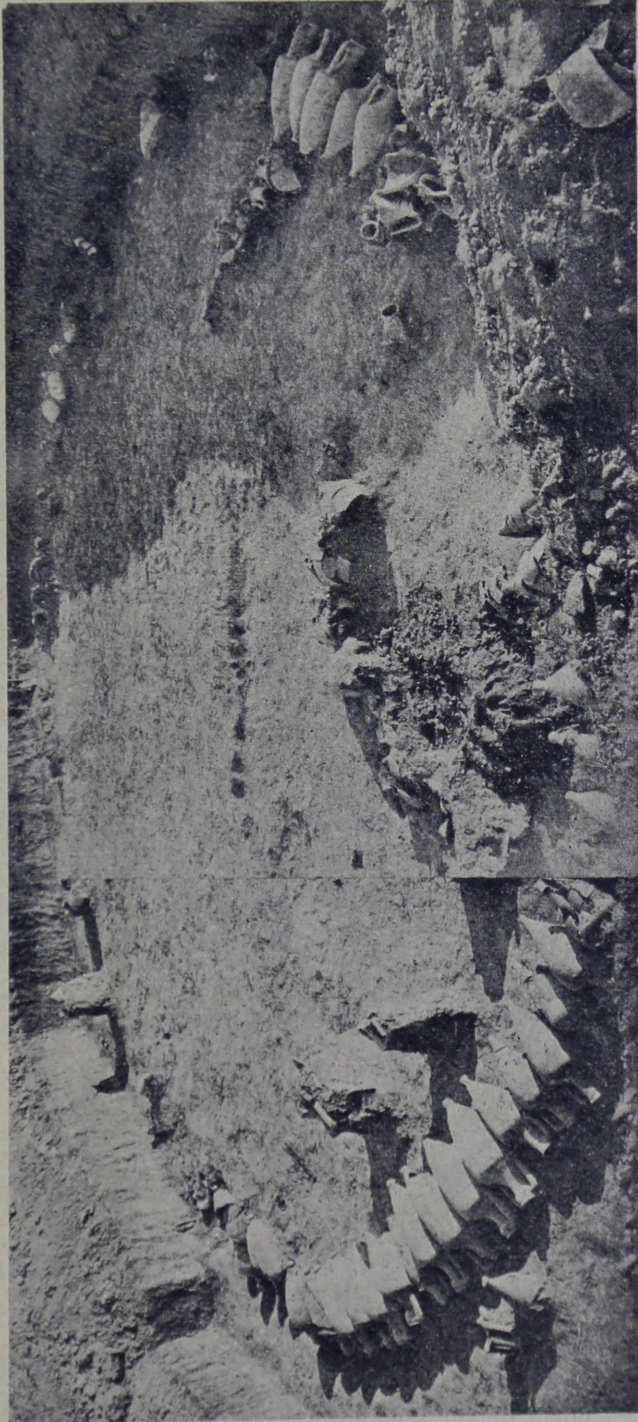
рудження спеціально переводили Ф. Т. Камінський¹⁾, який й подав опис розкопування, І. І. Міщанинів, Є. О. Прушевська та І. М. Самійлівський. У північній частині спорудження показали рештки трупопалення (1,42 × 2,85 див. м. 59 і мал. 85), це було велике вогнище овальної форми. Земля на місці вогнища (на глибині 0,075) під впливом колишнього вогню залишилася досі червоножовтого коліру. Поміж прошарків попелу, трухлявого дерева та кісток на середині кола знайшлися 4 гостродонні амфори, фрагмент чорнолакової мисочки, великий фрагментований чорнолаковий лекіт, що стояв на вугіллі, кілька уламків чорнолакового посуду та у прошарку, що складався виключно з попелу та вугілля, дуже тоненькі кісточки (може від черепа) і дві маленькі бронзові круглясті кульки. Такі самі кульки ще були й по інших точках вогнища. На SO від того місця, де були важливі рештки від черепа показалася опалена земля, а на NW площа, вкрита шаром попелу і силою перегорілого на вугіль дерева.

Навколо при самому місці трупопалення покладено було декілька гостродонних амфор. По деяких амфорах що на самому вогнищі або біля нього були рештки горілих кісток, попел та вугілля, уламки чорнолакових посудин, маленькі бронзові кульки, подібні до тих що на вогнищі, уламки різноманітних дрібних бронзових речей й рештки ріднини (вина), що залишилися на уламках амфор, ніби темна густа маса. Навкруги площі трупопалення на глибині 0,75—0,84 великим колом (мал. 59) (діаметер, рахуючи від вінчиків амфор північного краю до ніжок амфор протилежного південного краю—10,68 м., а з W на O—10,72 м.) покладені були гостродонні амфори. Твердий ґрунт на площі, що оточувала похоронне спорудження, був завглибшки від сучасної поверхні лише 0,35—0,04. Тому що амфори здебільшого лежали, порівнюючи, неглибоко, і місцевість, де було вищеописане спорудження, багато років заорювалося, більшість цих амфор були побиті або зіпсовані. У горішніх прошарках вогнища знайшли уламки від дев'яток амфор. Загальна кількість амфор, знайдених в цьому спорудженні (№ 9—12), сягає дев'яноста.

Техніка чорнолакового посуду з цього спорудження подає вказівки на добу V—IV-го сторіччя до нашої ери. Форма знайдених амфор стверджує той самий час (порівн. типи амфор, здобутих р. 1903 при розкопуванні міста, див. І. А. К., XIII, 108, мал. 58). Слід зауважити, що де-які амфори були покладені у спорудження зіпсованими—з відбитими ручками, без донець й т. інш. На деяких були знаки, зроблені червоною або чорною фарбою, ніби літера „M“, або різка, або кільце, іноді фарбою ж зроблено орнамент, ніби смужки на горлі та по ручках; іноді під ручками амфор трапляються ямки від ручного пальця. У середині амфор, що лежали колом, часом бувала

¹⁾ Детальні обміри повинен був зробити М. О. Макаренко, але на жаль він їх не надіслав в остаточному вигляді.

якась або біла маса або темна, що іноді осідала по стінках амфор, інколи ж червона фарба, перепалені кістки, вугілля. Деякі амфори були зовсім порожні. У горішніх прошарках висипу траплялися уламки амфор так само, як і чорнолакового та іншого посуду.



Мал. 59. Загальний вигляд місця трупопалення 5-го—4-го стор. до хр. ери

Die archäologischen Ausgrabungen ¹⁾ in Olbia d. J. 1926.

Im Jahre 1926 wurden die Ausgrabungen in Olbia auf Kosten der Ukrainischen Uprnauka (Verwaltung der wissenschaftlichen Anstalten des Volkskommissariats für die Volksaufklärung) und der Akademie der Geschichte der materiellen Kultur unter der Oberleitung des Mitgliedes dieser Akademie Prof. B. W. Pharmakowskyj fortgesetzt.

An der Expedition nahmen teil: der Vertreter des Archäologischen Komitees der Ukrainischen Akademie der Wissenschaften M. O. Makarenko, als Gehilfe des Vorgesetzten der Expedition, die von der Staatsakademie für die Geschichte der materiellen Kultur delegierten — Mitglied dieser Akademie M. B. Baklanow, Assistenten I. I. Mestschaninow und J. O. Pruschewska, wissenschaftliche Mitarbeiter O. M. Zograph, T. M. Devel, T. M. Knipowytsh, O. O. Pini, Photograph derselben Akademie I. F. Tschystjakow, der vom Deutschen Archäologischen Reichsinstitut in Berlin delegierte Dr. E. F. Gose, die vom Institut der archäologischen Technologie delegierten Mitglieder des Instituts W. P. Krasnikow und M. J. Tychyj, die vom Odessaer Historisch-Archäologischen Staatsmuseum delegierten — Direktor des Museums Prof. S. S. Dloschewskyj und Aspiranten M. G. Oksman und W. O. Pora-Leonowitsch, die vom Mykolaiwer Historisch-Archäologischen Museum delegierten — Direktor des Museums T. T. Kaminskyj und Mitarbeiter des Museums L. S. Kusnetzow und ausserdem noch 13 Praktikanten, die von den obengenannten wissenschaftlichen Anstalten kommandiert wurden.

In Olbias Stadtgebiete war die nähere Untersuchung des Territoriums bei dem sogenannten „Zeuskurgan“ geplant, da frühere Forschung an dem Orte Reste von Bauten, die der archaischen Periode der Stadt angehörten, freigelegt hatte. Auf der Nekropole sollten weitere systematische Ausgrabungen in der Nähe der Telegraphenlinie in nordwestlicher Richtung fortgesetzt werden.

In der Nähe vom „Zeus-Kurgan“ wurden zwei Flächen gegraben: die eine — in nördlicher Richtung (von etwa 250 quadr. m.), die andere —

¹⁾ Am 29/VII 1928 ist Prof. B. W. Pharmakowskyj, der unermüdliche Erforscher Olbias, verschieden. Es bleibt die Verpflichtung der Leitung der Olbiaer Expedition die letzte Arbeit des Entschlafenen herauszugeben. Diese Arbeit besteht aus einem Berichte über die Ausgrabungen in Oblia d. J. 1926 (nebst Plänen und Photoaufnahmen), welcher dem Original getreu nur mit einigen geringen redaktionellen Umänderungen in ukrainischer Sprache gedruckt wird. S. *Dloschewskyj*.

nach Westen (von etwa 425 quadr. m.). Ausserdem wurden bei der sog. „polygonalen Steinmauer“ vom J. 1903 weitere Forschungen angesetzt.

Die Ausgrabungen nördlich vom Kurgan brachten Reste von Privathäusern und anderen wirtschaftlichen Bauten zu Tage, welche zu verschiedenen Zeiten von Zerstörungen sehr gelitten haben mussten. Die „in situ“ erhaltenen Reste der Steinkonstruktionen (Fundamente der Häuser, Steinpflaster der Höfe u. a.) ermöglichen vier Bauperioden an diesem Orte nach den verschiedenen Kulturschichten festzustellen. Die Reihenfolge der Kulturschichten, wie auch die Funde in denselben (Tongeschirr, Terrakotta, Münzen u. drgl.) geben Anlass zur annähernden Datierung dieser Schichten.

Die erste (obere) Schicht, die nur geringe Reste von Steinfundamenten und Steinpflaster enthält, fällt ungefähr ins I Jh. v. Chr. und liegt unmittelbar über der zweiten Schicht. Bedeutender sind die Reste der 2-ten Kulturschicht — grosse Stücke von Steinpflaster und von Innenhöfen, deren Grenzen sich nach den Resten der Fundamente der Häuser nachprüfen lassen. Die Steinmauern ruhen auf Schichten aus Asche und Ton. Die Bauart dieser Periode ist der in den Jahren 1909—13 in der Unterstadt entdeckten ähnlich und darf demgemäss ins III—II Jh. v. Chr. gestellt werden. Die 3-te Kulturschicht bietet Teile von gewaltigen Steinfundamenten von Mauern dar, welche auf den obenerwähnten Schichten aus Asche und Ton ruhen,—sog. olbische Substruktionen. An einer Stelle hat sich ein Teil einer Steinmauer mit feingeläuteten Sandsteinplatten verziert, erhalten, welcher an die in den Jahren 1903 und 1908 ausgegrabenen erinnert und, wie dieselben, aus der klassischen Periode stammt (Mitte des V. bis Ende des IV. Jh. v. Chr.). Aus der IV-ten Kulturschicht haben sich nur vereinzelte Bruchstücke von Steinfundamenten erhalten, die zur archaischen Periode Olbias gehören (Mitte des VI-ten Jh. v. Chr.).

Die Ausgrabungen von 1926 im Gebiete nördlich des sog. „Zeus-Kurgan“ stellten fest, dass am untersuchten Platze (also nördlich vom Kurgan bis zur „Balka“, die ehemals die südliche Grenze des privaten Gutes bildete), die von Herodotos erwähnte Stadtmauer des archaischen Olbia — nicht vorhanden ist. Falls sie bei weiteren Ausgrabungen auf dem Territorium des ehemaligen Gutes selbst auch nicht entdeckt wird, so muss die weitere Forschung sich auf das Gebiet südlicher von der jetzt untersuchten Stelle (also näher zum Kurgan) erstrecken müssen, wo die alte Mauer zu vermuten sein wird. In diesem Falle würde man die eben freigelegten Bauten als Reste der ehemaligen Vorstadt Olbias, die Herodotos erwähnt, — ansehen müssen.

Die Ausgrabungen westlich vom „Zeus-Kurgan“ ergaben Reste zweier sich durchkreuzender Strassen, von Privathäusern und anderen wirtschaftlichen Bauten, die 5 verschiedenen Bauperioden angehören. Auch hier haben sie stark von Zerstörungen gelitten, obwohl sie wesentlich solider gebaut sind. Was die Stärke der Kulturschichten und den gesamten Cha-

rakter der Schuttmassen anbetrifft, — so sind sie denen, die nördlich vom Kurgan entdeckt worden sind, ähnlich; auch was die Datierung anbetrifft stimmen die 4 untersuchten Schichten westlich vom Kurgan mit den 4 Schichten nördlich vom Kurgan überein. Der vierten Schicht aber folgt hier noch eine 5-te Schicht, deren Datierung sich durch Nebenfunde (Fragmente attischer schwarzfiguriger Tonwaare) feststellen lässt und ungefähr ins erste Drittel des VI. Jh. v. Chr. fällt. Beobachtungen von grossem Wert bieten die zwei sich durchkreuzenden Strassen, deren Richtung (die eine von Süden nach Norden, die andere — von Westen nach Osten) seit der Zeit der 4-ten Kulturschicht bis zur ersten hinauf genau dieselbe geblieben ist. Die Bauten der ersten Kulturschicht, deren Steine in späterer Zeit zu anderen Zwecken benutzt wurden, haben sehr gelitten und gewähren jetzt nur noch Steinhäufen. Die Baukunst scheint sehr unvollkommen gewesen zu sein und gibt in technischer Hinsicht Analogien zu den Bauten der 5-ten (spät-hellenistischen) Schicht der „Unterstadt“. An der Stelle wo die beiden Strassen sich durchkreuzen, wurde ein kreisrunder Aufbau, aus einer Schicht von Steinen bestehend von etwa 1,78 m. im Durchmesser aufgedeckt (wohl Kultuszwecken dienend).

Die Strassen sind mit Amphorenscherben gepflastert. Aus der 2-ten Kulturschicht (III—II Jh. v. Chr.) hat sich eine Reihe von Steinmauern erhalten, die auf Schichtenfundamenten ruhen. Die Bautechnik dieser Fundamente wie auch der an einer Stelle freigelegten Steinmauer, deren Aussenseite mit Rustika versehen, bieten Analogien zur Bautechnik des hellenistischen Hauses, das im J. 1903 entdeckt worden ist, und der des Hauses der 6-ten hellenistischen Schicht der „Unterstadt“ vom J. 1910.

Die Strassen sind, wie sich merken lässt, mit Kalksteinplatten gepflastert. Die 3-te Kulturschicht enthielt neben Resten von Steinmauern, auf denen 2 bis 3 Reihen von Lehmziegeln ruhen, auch Teile von Lehmziegelmauern, welche mit den steinernen auf demselben Niveau sich befinden, doch ohne steinernen Sockel sind, und wahrscheinlich als Innenwände von Bauten zu betrachten sind, deren Aussenseiten auf steinernen Sockeln errichtet sind. Die Strassen in dieser Epoche waren vermutlich mit Tonscherben gepflastert. An mancher Stelle lassen sich Bauten der 3-ten und 4-ten Kulturschichten auf demselben Niveau stehend nachweisen. Doch da wo die ersteren auf fester Erde errichtet sind, ruhen die anderen auf den leicht erkennbaren Schichten aus Asche und Ton, die unmittelbar auf dem Untergrunde sich befinden. Die Strassen sind mit gewaltigen Kieselsteinen, auf zementierter Unterlage, gepflastert. Dieses monumentale Steinpflaster der 4-ten Schicht befindet sich über Schuttmassen, in denen Reste von Bauten der 5-ten Schicht, die vom Brande vernichtet wurden, begraben sind. Nach dem Brande müssen grosse Umbauten in Olbia stattgefunden haben. Die Axen der Häuser der 5-ten Kulturschicht sind in verschiedenen Richtungen gelegen, ein Umstand, der zur Vermutung Anlass gibt, dass die Anlage der Stadt der archaischen

Bauperiode keinem festerdachten Plane, der sich seit der 4-ten Schicht und in den nachfolgenden nachprüfen lässt, folgte. Aus der 5-ten Kulturschicht haben sich Reste von Steinmauern und eine Lehmziegelmauer erhalten, die wohl Privathäusern angehören. Keine Spuren von Steinpflaster konnten in dieser Kulturschicht festgestellt werden.

Die Untersuchungen der im J. 1903 freigelegten polygonalen Steinmauer wurden fortgesetzt, und brachten Teile von Stein- und Lehmziegelmauern zu Tage, die wohl ermöglichten die Datierung der polygonalen Steinmauer zu präzisieren und bis ans Ende des VII. Jh. v. Chr. hinaufzusetzen.

Die gemachten Funde sind zahlreich (3401 Nummern) und wichtig, als Zeugnisse für die geschichtliche Entwicklung der Kunst und Industrie in Olbia. Bemerkenswert sind die Funde der archaischen Periode: ein steinerner hohler Löwenkopf (Fragment eines Gefässes) früharchaischen Stils, der die Formen der Löwenstatue, welche in der Nähe des Hafens von Milet aufgefunden worden ist, wiederholt; der Kopf einer Terrakotta-statuetten, die dem Stile nach der Apollostatuette aus Naukratis nahe steht. Unter den Funden der klassischen Periode sind Fragmente von rotfigurigen Vasen des Polygnotstils, Fragmente schwarz-gefirnisster attischer Tonwaare mit eingeritztem und abgedrucktem Ornament, und Terrakotta zu erwähnen. Bemerkenswert ist eine Anzahl von Abgussformen, unter denen manche aus Spitz-Amphorenhenkeln verfertigt sind, und eine steinerne Form zum Abguss von Greifenköpfchen, welche in den skythischen Bestattungen häufig vorkommen. Neben Stücken von Importwaare ist auch einheimische Industrie vertreten.

Im ganzen gewähren die Ausgrabungen vom J. 1926 neue Einblicke in die Kulturgeschichte Olbias besonders betreffs der Anordnung des Städtewesens. Im Zusammenhang mit dem Materiale früherer Forschungen kann ein Gesamtbild der Kulturgeschichte Olbias von deren Gründung an festgestellt und die Hauptperioden ihrer Entwicklung angedeutet werden. Im frühionischen Zeitalter (VII—VI Jh. v. Chr.), welches die Ergebnisse der 5-ten Kulturschicht veranschaulichen, hatte die Stadt keine Mauern und war mit einem Erdwall und Graben umgeben, die Strassen unregelmässig angelegt und ungepflastert, die Häuser aber solid aufgebaut. Die innere Einrichtung der Wohnungen bei den Privilegierten (freien Griechen) erwies grelle, bunte Farben, einen sonderbaren, dem Osten verwandten Prunk. Die ganze Lebensart kann als aristokratisch charakterisiert werden. In der spätionischen Periode (vom 2-ten Drittel des VI Jh. bis zum 1-ten Drittel des V-ten Jh. v. Ch.), deren Reste uns in der 4-ten Kulturschicht erhalten sind, fanden grosse Umwandlungen statt. Anstatt des östlichen Prunkes tritt eine gewisse Strenge und Bescheidenheit in der Lebensart ein. Die Demokratie nimmt überhand. Gründliche Umbauten sind deutlich erkennbar. Nun erscheinen gepflasterte, regelmässig angelegte Strassen, und die Stadt wird von

einer Mauer umschlossen. Die von Herodotos erwähnte Stadtmauer muss aus dieser Periode stammen. Daneben macht sich der beginnende Einfluss von Athen kennbar. Statt der eleganten verfeinerten früh-ionischen Keramik tritt die monochrome, schwarzfigurige attische Tonwaare im Gebrauch auf. Die Mitte des V. Jh. v. Chr. kennzeichnet den Anfang der nächsten Kulturperiode Olbias, deren Reste uns die dritte Siedlungsschicht liefert. Von da an bis zu Ende des IV. Jh. wird eine mächtige Entwicklung der Technik beobachtet: das Stadtgebiet wird erweitert, eine neue gewaltige Stadtmauer errichtet, manche Häuser werden auf Schichten aus Asche und Ton aufgebaut. Die Lebensart ist typisch für das V—IV Jh. in Griechenland. Der Einfluss Athens ist vorherrschend. Es ist die Zeit, wo Olbia sich vielleicht unter der Herrschaft von Athen befand. In der nächsten, hellenistischen Periode tritt ein allmählicher Verfall der Technik ein: während die frühhellenistische Zeit (2-te Kulturschicht) sich noch an die griechische Tradition anlehnt, weist die späthellenistische (3-te Kulturschicht) alle Merkmale der Verwilderung auf. Schliesslich um das I. Jh. v. Chr., nach dem Sturze des Mithradates, nimmt die einheimische Ansiedlung überhand und die Griechen sind genötigt Olbia zu verlassen. Die Stadt erlebte eine neue Blütezeit unter der Römerschaft, als die griechischen Kaufleute wieder nach Olbia zogen und der Verkehr mit den antiken Städten ermöglicht wurde. Nun lässt sich konstatieren, dass die Blütezeiten Olbias in die Perioden, in welchen die Stadt im Verkehr mit den Grossmächten der antiken Welt gestanden hat, fallen. Diese Beteiligung der Grossmächte an der Blüte Olbias wird dadurch erklärt, dass Olbia ihnen wichtige Lebensmittel lieferte. So darf man Olbia als eine der materiellen Grundlagen der Mächte der antiken Welt betrachten.

Die Ausgrabungen auf der Nekropole brachten 9 Gräber, meist bekannter Typen, zu Tage. Ausserdem wurde ein bemerkenswerter Scheiterhaufen freigelegt, wo eine Anzahl von Spitzamphoren mit Resten von Knochen, Asche und Kohlen, Bruchstücke schwarzfirnisster Gefässe und Bronze gefunden wurden. Der Scheiterhaufen war von einem Kreise (10 m. im Durchmesser) von Spitzamphoren (etwa 90 Stück) umgeben. Die Kleinfunde lassen die Bestattung ins V—IV Jh. v. Chr. rücken.

Ціна 1 крб. 25 к.