

90266

И 854

*Известия Императорской
Археологической Комиссии.*

Вып. 6

Известия

Императорской Археологической
Комиссии

Вып. 6

СПб.

1904.

БИБЛИОТЕКА
2 М 1550

902.6
и-541

ИЗ КНИГ
С.И. Григорова

ИЗВѢСТІЯ
ИМПЕРАТОРСКОЙ
АРХЕОЛОГИЧЕСКОЙ КОММИССІИ.

Выпускъ 6-й.

Съ 5 таблицами и 88 рисунками.



С.-ПЕТЕРБУРГЪ.
Типографія Главнаго Управленія Удѣловъ, Моховая, 40.
1904.

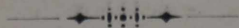
Печатано по распоряженію Императорской Археологической Коммисіи.

ОГЛАВЛЕНІЕ.

	СТРАН.
Л. Ю. Лазаревичъ-Шепелевичъ. Извлеченіе изъ отчета объ изслѣдованіяхъ и раскопкахъ, произведенныхъ въ 1901 г. въ Витебской губерніи (съ 1 табл.)	1— 5
А. А. Спицынъ. Раскопки близъ дер. Дуденовой Тверского уѣзда (съ 1 табл.)	6— 11
Н. И. Рѣпниковъ. Отчетъ о раскопкахъ въ Бѣжецкомъ, Весьегонскомъ и Демянскомъ уѣздахъ въ 1902 г. (съ 1 табл. и 3 рис.)	12— 20
Н. Е. Макаренко. Отчетъ о раскопкахъ, произведенныхъ въ 1902 г. въ Ярославской и Тверской губерніяхъ	21— 31
С. А. Гатцукъ. Отчетъ о раскопкахъ, произведенныхъ въ 1902 г. въ Тверской губерніи (съ 2 табл.)	32— 49
В. Н. Глазовъ. Отчетъ о поѣздкѣ 1903 г. въ Крестецкій у. Новгородской губерніи (съ 9 рис.)	50— 60
А. А. Спицынъ. Лифляндскіе курганы	61— 64
А. А. Спицынъ. Поѣздка 1903 г. на оз. Кафтино и Бологое и раскопки близъ Рыбинска (съ 20 рис.)	65— 78
Н. Е. Макаренко. Поѣздка 1903 г. по верхнему теченію р. Волги (съ 46 рис.)	79—100
А. А. Спицынъ. Сѣверные лабиринты (съ 10 рис.)	101—112

П о п р а в к и.

- 1) Въ отчетѣ Л. Ю. Лазаревича-Шепелевича въ ссылкахъ на таблицы, приложенныя къ настоящему выпуску, вмѣсто „табл. I“ слѣдуетъ читать „табл. II“, въ статьѣ А. А. Спицына о раскопкахъ близъ дер. Дуденовой вмѣсто „табл. XII“—„табл. I“, а въ отчетахъ гг. Рѣпникова, Макаренка и Гатцука вмѣсто „табл. II“—„табл. I“.
- 2) Въ отчетѣ Н. Е. Макаренка на стр. 21—31 всѣ костяки должны быть показаны лежащими головою на западъ.

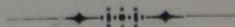


Bulletin de la Commission Impériale Archéologique.

6-ème livraison.

Table des matières.

	Pages.
L. Lazarewicz-Szepelewicz. Extrait du compte-rendu des explorations et fouilles faites en 1901 dans le gouvernement de Witebsk (av. 1 pl.)	1— 5
A. Spitzyne. Fouilles près du village de Doudénévo, gouv. de Tver (av. 1 pl.)	6— 11
N. Répnikoff. Compte-rendu des fouilles faites en 1902 dans les districts de Béjetzk, Wessiégonsk et Démiansk (av. 1 pl. et 3 dess.)	12— 20
N. Macarenko. Compte-rendu des fouilles faites en 1902 dans les gouv. de Jaroslav et de Tver	21— 31
S. Gatzouk. Compte-rendu des fouilles faites en 1902 dans le gouv. de Tver (av. 2 pl.)	32— 49
W. Glasoff. Compte-rendu de l'excursion faite en 1903 dans le distr. de Krestzy, gouv. de Novgorod (av. 9 dess.)	50— 60
A. Spitzyne. Kourganes de Livonie	61— 64
A. Spitzyne. Excursion faite en 1903 sur les lacs de Kaftino et de Bologoié et fouilles près de Rybinsk (av. 20 dess.)	65— 78
N. Macarenko. Excursion faite en 1903 dans la partie supérieure du cours de Wolga (av. 46 dess.)	79—100
A. Spitzyne. Labyrinthes du Nord (av. 10 dess.)	101—112



Извлеченіе изъ отчета проф. Л. Ю. Лазаревича-Шепелевича объ изслѣдованіяхъ и раскопкахъ, произведенныхъ въ 1901 г. въ Витебской губерніи.

Осмотрѣно городище близъ дер. *Марченки* Городокскаго у., расположенное на перешейкѣ между озерами Чернымъ и Жежулицей, на небольшомъ возвышеніи. Площадь городка имѣеть размѣры 14×14 саж., окружена превосходнымъ рвомъ и валомъ; на ней обнаруженъ культурный слой около 1 арш. толщины.

У дер. *Дубровки*, рядомъ съ современнымъ кладбищемъ, оказалось старое съ каменными крестами примитивной формы, а къ нему примыкала группа изъ 11 курганныхъ насыпей. Раскопаны 4 кургана круглой формы, съ углубленіями въ верхней части, вокругъ рва съ отлогими боками.

№ 1. Насыпь вышиною 5 арш., въ окружности 13 саж. На глубинѣ 2 арш. костякъ, головою на З., истлѣвшій.

№ 2. Насыпь вышиною 6 арш. (?), въ діаметрѣ 2 саж. На глубинѣ 2 арш. костякъ, головою на З., длиною 2 арш. 7 вершковъ. Съ лѣвой стороны желѣзный ножъ и желѣзное кольцо типа Ивановск. ¹⁾ табл. XV, 6 ²⁾.

№ 3. На мѣстѣ погребенія найденъ перегной и угли. Можетъ быть трупосожженіе.

№ 4. Такая же насыпь, какъ предыдущія, обрядъ погребенія тотъ же. Черепъ и конечности сохранились.

№ 5. Каменная могила, размѣровъ $3 \times 1\frac{3}{4}$ арш. На глубинѣ $\frac{3}{4}$ арш. два черепка отъ горшка, грубой работы; на глубинѣ 2 арш. костякъ, почти совершенно истлѣвшій.

Въ *Мьстечкѣ* на оз. Озерицѣ, гдѣ въ XVI в. существовалъ извѣстный замокъ (*Сементовскій*, Бѣлорусскія древности), приобрѣтено нѣсколько предметовъ древности: чугунное ядро, 6 чугунныхъ пуль, желѣзный топоръ.

¹⁾ Курганы С.-Петербургской губерніи въ раскопкахъ Л. К. Иванова. Обработ. А. Спицынъ. Спб. 1896 (*Мат. по арх. Россіи*, изд. Арх. Комм., № 20).

²⁾ Лазаревичъ-Шепелевичъ, Извлеченіе изъ отчета объ экскурсіяхъ и раскопкахъ, производившихся въ Витебской губ. Вит. 1901. На стр. 6 указывается, что костякъ лежалъ къ Ю.-В., т. е. головою на С.-З.

Произведены раскопки городища при д. *Юпинь*, Березовской вол., расположеннаго между двумя озерами. Проведена въ глубину культурнаго слоя ($1\frac{1}{2}$ —2 арш.) одна продольная канава и 3 поперечныя. Почти въ центрѣ обнаружены 3 симметрично расположенные камня. Въ просѣянной землѣ найдены въ значительномъ количествѣ кости различныхъ животныхъ, черепки сосудовъ, кусокъ желѣза и нѣкоторые другіе предметы, напр. каменная точилка, костяное остріе; орнаментъ черепковъ преимущественно сѣтчатый. Разрыта еще средняя часть западнаго склона городища, также на глубину культурнаго слоя ($\frac{3}{4}$ арш.); находки получились тѣ же, но въ меньшемъ количествѣ. Судя по находкамъ, Юпинское городище приближается ко времени извѣстнаго городища Дьякова.

Въ $\frac{3}{4}$ версты отъ городища расположена группа кургановъ въ 4 насыпи (№№ 6—9), изъ которыхъ 3 подвергнуты раскопкѣ. Высота ихъ 2 арш., діаметръ 3 саж. На материкѣ найдены перегной и угли.

Обслѣдовано теченіе р. Ловати отъ пог. Колина до д. Борисоглѣбска, Городокскаго у. Въ этой мѣстности оказались: близъ с. *Галюзина* жальникъ изъ 30 каменныхъ могилъ, прекрасной сохранности городище близъ д. *Дашки* (Ташки) Серутской вол. (размѣры 23×23 саж., два вала высотой 2 и $2\frac{1}{2}$ саж.), городище при д. *Васьково* той же волости (размѣры 25×15 саж.), два кургана въ *Краснобережскомъ лѣсу* (до 1 саж. вышины, 4 саж. въ діаметрѣ).

Близъ д. *Борисоглѣбъ* Стайковской вол. раскопано 15¹⁾ курганныхъ насыпей (№№ 10—24), изъ которыхъ наибольшія имѣли въ вышину около 2 саж., въ діаметрѣ 5 саж.; другія насыпи имѣли $\frac{1}{2}$ — $\frac{3}{4}$ саж. вышины, 4—5 саж. въ діаметрѣ. Въ большихъ курганахъ на глубинѣ $1\frac{1}{2}$ саж. обнаруженъ уголь и перегной. Тотъ же обрядъ погребенія обнаруженъ и въ другихъ курганахъ; въ нѣкоторыхъ были находимы пережженные кости, въ одномъ оказались слѣды перегорѣвшаго желѣза.

Произведены раскопки въ курганной группѣ, расположенной у д. *Ровнушиной*, вблизи Туричинскаго лѣса и недалеко отъ озера того же наименованія. Нѣкоторыя насыпи оказались уже распаханными; лучше сохранились тѣ, которыя защищены лѣсомъ. Изъ 20 кургановъ раскопано было семь.

№ 25. Вышиною $2\frac{1}{2}$ арш., въ діаметрѣ 4 саж. На глубинѣ $1\frac{1}{2}$ — $1\frac{2}{3}$ арш. обнаруженъ мужской костякъ большого роста, головою на З. На поясѣ мѣдная пряжка съ завитками на концахъ (табл. I, 2) и поясной наборъ изъ 21 экз. орнаментированныхъ бляшекъ (табл. I, 13 и 15), слѣва желѣзный ножъ, съ правой

¹⁾ По печатному отчету раскопано 9 кургановъ (стр. 9).

стороны желѣзный наконечникъ копья, типа Ивановск. табл. XVIII, 22, остриемъ внизъ. Конецъ XI в.?

№ 26. Насыпь такой же величины. На глубинѣ $1\frac{1}{2}$ арш. женскій костякъ. На шеѣ небольшое ожерелье изъ синихъ бусъ съ бѣлыми ромбиками (табл. I, 3), мелкихъ синихъ бусокъ и двухъ мѣдныхъ лунницъ (табл. I, 8 и 9); тутъ же найдены мѣдная пластинка, обложенная серебрянымъ листкомъ, и мѣдная пряжка типа табл. I, 2; у пояса 6 мѣдныхъ бубенчиковъ типа Глаз. ¹⁾ табл. XXIII, 8; справа желѣзный ножъ. XI в.

№ 27—28. Курганы оказались разрытыми.

№ 29. Насыпь вышиною 1 саж., въ діаметрѣ 5 саж. На глубинѣ 2 арш. хорошей сохранности крупный мужской костякъ, головою на З. На поясѣ мѣдная пряжка типа Ивановск. табл. VII, 7, справа ножъ и у ногъ справа же желѣзный топоръ типа Ивановск. табл. XIX, 6, съ отверстіемъ на остриѣ. XI в.

№№ 30—31. Насыпи оказались пустыми.

Остальные курганы казались тронутыми.

Близъ *Царева* имѣются слѣды полоцкой дороги Баторія. Въ *Мостицѣ* замѣтны громадныя колоды деревьевъ.

Въ казенной дачѣ близъ д. *Литвиновой* осмотрѣно довольно много кургановъ. Были сдѣланы раскопки близъ оз. Донского и Савина, но всѣ насыпи заключали лишь слѣды золы и угля. Тѣ же результаты получились отъ раскопки насыпей близъ пос. *Реутка*. При пос. *Бѣлохвостово* разрытъ большой курганъ (№ 32) вышиною $1\frac{3}{4}$ саж., въ діаметрѣ 5 саж.; въ немъ найдены лишь слѣды угля. На заброшенномъ кладбищѣ близъ кургана раскопана могила, въ которой найденъ костякъ со скрещенными руками. Раскопка трехъ кургановъ на полѣ (№ 33—35) не дала никакихъ результатовъ.

Произведены были разслѣдованія и раскопки въ Себежскомъ уѣздѣ.

На землѣ д. *Грицьковой*, гдѣ находится большая группа кургановъ, извѣстная изъ раскопокъ въ 1892 г. Е. Р. Романова ²⁾, вскрыто было 5 насыпей (№№ 36—40), въ которыхъ, кромѣ слѣдовъ жженныхъ костей и тонкой мѣдной проволочки, ничего не найдено.

Въ имѣніи А. П. Нащокина, близъ с. *Старицы*, въ двухъ группахъ раскопано было по 5 кургановъ, но въ нихъ ничего не оказалось (№№ 41—51).

Въ лѣсу близъ д. *Рубежной* между рр. Неведрицей и Великой раскопаны

¹⁾ Курганы Гдовскаго уѣзда въ раскопкахъ В. Н. Глазова. Обработ. А. А. Спицынъ. Спб. 1903 (*Мат. по арх. Россіи*, изд. И. Арх. Комм., № 29).

²⁾ Отчетъ Императ. Археологич. Коммиссіи 1892 г., стр. 62.

2 кургана, оказавшіеся давно разрытыми. Осмотрѣно небольшое городище близъ д. *Холки*, Непоротовской волости.

Произведены раскопки въ значительной курганной группѣ (до 30 насыпей), расположенной близъ с. *Овсиновки* на р. Великой. Работы дали интересные результаты. Всего раскопано 11 насыпей.

№ 52. Насыпь вышиною 3 арш., въ діаметрѣ до 5 саж., вокругъ слѣды выемки. На глубинѣ $1\frac{3}{4}$ арш. мужской костякъ плохой сохранности. При немъ большая мѣдная пряжка типа табл. I, 2, съ лѣвой стороны ножъ и желѣзное оружіе, совершенно истлѣвшее, въ ногахъ 2 горшка. XI в.

№№ 53—54. Насыпи пустыя.

№ 55. Насыпь тѣхъ же размѣровъ, какъ у № 52. На глубинѣ $1\frac{3}{4}$ арш. мужской костякъ, головою на З. На поясѣ мѣдная пряжка типа Ивановск. табл. IX, 8, слѣва у бедра ножъ, у ногъ желѣзный топоръ, справа 2 горшка. XI в.

№ 56. Насыпь вышиною 2 арш., въ діаметрѣ 3 саж. Женскій костякъ, средней сохранности, на головѣ 2 мѣдныхъ височныхъ кольца типа табл. I, 10, но съ худшимъ замкомъ, сломанныя, и съ лѣвой стороны мѣдная серьга типа табл. II, 4, съ шарикомъ; на шеѣ мелкія свѣтлыя бусы и 3 коричневыхъ, на лѣвой рукѣ мѣдный браслетъ типа табл. II, 10 и мѣдный перстень (типа Глаз. XXII, 30?); у ногъ горшокъ. XII в.?

№ 57. Насыпь тѣхъ же размѣровъ. На глубинѣ $1\frac{3}{4}$ арш. женскій костякъ, головою на З. На черепѣ два или три височныхъ кольца типа табл. I, 10 (одно большое, другое средняго размѣра), на шеѣ мелкія цвѣтныя бусы и мѣдная гривна типа Глаз. табл. XXIII, 7, на рукахъ по мѣдному браслету (табл. I, 1 и 11), на правой, сверхъ того, перстень типа Глаз. табл. XXII, 34, въ ногахъ горшочекъ. XI в.

№ 58. Насыпь тѣхъ же размѣровъ, какъ у № 57. На костякѣ серебряныя височныя кольца типа табл. I, 10, мѣдная шейная гривна типа Глаз. табл. XXIII, 7, съ перевитіемъ типа табл. XXIII, 18, съ правой стороны ножъ и мѣдное кольцо типа Ивановск. табл. XV, 6; у ногъ горшочекъ.

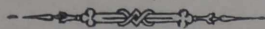
№ 59. Поврежденная насыпь. При женскомъ костякѣ найдены мелкія цвѣтныя бусы, плетеный изъ мѣдной проволоки браслетъ съ завязанными концами (табл. I, 12), кольцо и ножъ.

№ 60. Насыпь вышиною 1 саж., въ діаметрѣ 5 саж. На глубинѣ $2\frac{3}{4}$ арш. мужской костякъ большихъ размѣровъ, головою на З. У бедра большая пряжка изъ плохого серебра (табл. I, 14), справа ножъ; кромѣ того, найденъ желѣзный наконечникъ копыя типа Ивановск. табл. XVІІІ, 20.

№ 61. Насыпь поврежденная. Костякъ, у котораго найдена часть мѣдной пряжки типа Ивановск. табл. IX, 10.

№ 62. Насыпь вышиною $2\frac{1}{4}$ арш., въ діаметрѣ 4 саж. На глубинѣ 2 арш. женскій костякъ, въ обычномъ положеніи. На головѣ 2 височныя серебряныя кольца типа табл. I, 10, на шеѣ мѣдная гривна типа Глаз. табл. XXIII, 7, на лѣвой рукѣ мѣдный браслетъ типа табл. II, 10 и 2 мѣдные перстня. XI в.

Кромѣ перечисленныхъ вещей, въ коллекціи, собранной раскопками проф. Л. Ю. Шепелевича, находятся: поломанный мѣдный браслетъ, связка золоченыхъ, посеребренныхъ, желтыхъ и мелкихъ цвѣтныхъ бусъ (между прочимъ желтыя табл. I, 5 *a* и 6 *a* и *b*, посеребренныя табл. I, 5 *b*, синія табл. I, 5 *c*, золоченыя табл. I, 6 *c* и *d*), мѣдная лунница типа табл. I, 8, большая мѣдная поясная бляшка табл. I, 4 и пр.



лоповъ обыкновенно находятся болѣе или менѣе значительныя кучи камней, а также и другіе узоры, выложенные изъ камней ¹⁾. Лопари считаютъ вавилоны или сооруженіями въ честь божествъ-сейдовъ, или за святилища идоловъ Сторюнкаре и Тіермеса, или же признаютъ ихъ дѣломъ рукъ саивъ—добрыхъ и злыхъ геніевъ лопской земли. Самоѣды и иные инородцы сѣвера, по слухамъ, считаютъ лабиринты также за святые мѣста. Русскіе приписываютъ ихъ или пустынноикамъ, или разбойникамъ, или сказочной Лопи».

Сохранились любопытныя историческія свѣдѣнія о двухъ большихъ вавилонахъ, сооруженныхъ близъ г. Колы и близъ погоста Варенгскаго ²⁾. Свѣдѣнія эти собраны на мѣстѣ русскими послами кн. Звенигородскимъ и Васильчиковымъ въ 1592 г., въ ожиданіи начала переговоровъ со шведами о границѣ. По записанному тогда преданію, лабиринты сооружены были кореломъ Валитомъ или Валентомъ, посаженикомъ Великаго Новгорода, разбившимъ мурманъ и норвежцевъ. «А въ Варенгѣ на побоищѣ нѣмецкомъ (Варенгской лѣтней погостѣ) Валить на славу свою, принесши съ берегу своими руками, положилъ камень, въ вышину отъ земли есть и нынѣ болше косые сажени, а около него подалѣ выкладено каменьемъ какъ бы городской окладъ въ 12 стѣнъ, а названъ былъ у него тотъ окладъ Вавилономъ. И тотъ камень, что на Варенгѣ, и по сей часъ словоеть Валитовъ камень». Такой же окладъ, по преданію, сооруженъ былъ Валитомъ и на мѣстѣ г. Колы, но онъ «разваленъ, когда острогъ дѣлали» (т. е. въ 1582 г.). Особенностью Валитова лабиринта является большой камень въ центрѣ сооруженія.

Понойскіе лабиринты; извѣстные еще Беру ³⁾, осмотрѣны были въ 1900 г. К. П. Ревой. Всѣ они расположены на берегу рѣки, близъ самаго села. Изъ пяти вавилоновъ сохранились лишь «Большой» и «Малый»; отъ трехъ прочихъ остались только слѣды. Большой вавилонъ представляетъ почти правильный кругъ размѣровъ 8 саж. 2 арш. 2 в. \times 8 саж. 11 в. (рис. 1 и 10). Линіи поперечныхъ дѣленій почти совпадаютъ съ главными дѣленіями компаса. Входъ съ западной стороны; «врата» обложены съ обѣихъ сторонъ крупными валунами (рис. 10). Второй вавилонъ—менѣе сложнаго рисунка; онъ образованъ концентрическими кругами, имѣющими переходы одинъ въ другой.

¹⁾ Кромѣ г. Елисева, никто не говоритъ объ этихъ дополнительныхъ сооруженіяхъ, на которыя необходимо обратить вниманіе.

²⁾ По свѣдѣніямъ, добытымъ Беромъ въ шведской литературѣ, имѣется лабиринтъ съ высокимъ камнемъ на Mortens Naes въ Валитовой губѣ, составляющей часть Варангерскаго фіорда.

³⁾ Рѣка Поной разрѣзаетъ восточную оконечность полуострова.

Г. Рева произвелъ раскопку большого вавилона, именно вынулъ землю между кругами и въ центрѣ, но нигдѣ не обнаружилъ ни вещей, ни погребеній. Раскопка показала, что между камнями отъ времени выросъ слой земли до полуаршина. Остальные вавилоны не были тронуты ¹⁾.

Извѣстны еще два мѣста по Бѣлому морю, гдѣ имѣются лабиринты: острова Заицкіе, близъ Соловецкихъ, и острова Кемскіе. А. В. Елисеѣвъ, давшій о нихъ первыя свѣдѣнія, говоритъ, что на Заицкихъ островахъ вавилоновъ нѣсколько, какъ лабиринтообразныхъ, такъ и простыхъ узорныхъ, и что на большомъ островѣ этой группы имѣется еще множество другихъ, болѣе простыхъ, каменныхъ сложеній.

Иныхъ свѣдѣній о каменныхъ лабиринтахъ Сѣверной Европы мы не могли собрать. Въ нашихъ прибалтійскихъ губерніяхъ и въ Германіи такихъ лабиринтовъ не существуетъ.

Кажется, что каменные лабиринты по устройству весьма разнообразны, но мы имѣемъ такъ мало изображеній ихъ, что можемъ объ этомъ лишь догадываться. Лабиринты уже извѣстные могутъ быть соединены въ двѣ группы: малые безъ перемычекъ (сюда относится большинство этихъ сооружений) и большіе съ перемычками, которыхъ извѣстно пока лишь три (Варенгскій, Кольскій и Понойскій). Дальнѣйшія подраздѣленія первой группы пока совершенно не могутъ быть установлены, но тѣ лабиринты, рисунки которыхъ уже извѣстны, слагаются въ слѣдующіе 5 типовъ: 1) съ однимъ центромъ, какъ лабиринты церковные (рис. 4, заимствованный изъ старыхъ школьныхъ тетрадей, но совершенно тождественный съ очертаніями одного изъ лабиринтовъ на остр. Готландѣ); 2) съ двумя рядомъ стоящими центрами, изъ которыхъ къ одному ведетъ короткій путь, къ другому длинный (рис. 3, заимствованный г. Аспелиномъ изъ школьныхъ тетрадей 1840-хъ гг.); 3) проходные, имѣющіе проходную средину, къ которой ведутъ два пути, долгій и короткій (рис. 6), 4) такіе же проходные, но съ тупикомъ, безъ свободнаго выхода (рис. 2); 5) съ однимъ центромъ и тупикомъ (рис. 7). Типы эти въ свою очередь слагаются, повидимому, въ два основные: 1) лабиринты съ однимъ путемъ, всегда заканчивающіеся тупикомъ въ центрѣ, или же на боку (рис. 2, 4 и 5); 2) лабиринты съ двумя развѣтвленіями у входа, изъ которыхъ или каждое оканчивается гдѣ-нибудь тупикомъ (рис. 3 и 7), или же оба они гдѣ-нибудь смыкаются, образуя свободный проходъ другъ по другу до выхода (рис. 6). Одинъ ходъ, направленный внутрь круга, можетъ оканчиваться лишь

¹⁾ Въ архивѣ Императ. Археологической Коммиссіи дѣло 1900 г., № 162.

или центромъ, или боковымъ тупикомъ; два хода могутъ или сомкнуться, или же упереться въ тупики, въ любой одной или двухъ точкахъ; иныя комбинаціи для нихъ невозможны. Большіе лабиринты типа Понойскаго допускаютъ болѣе сложныя и запутанныя движенія (рис. 10). Здѣсь, легко достигши центра и желая продолжать путь, а не возвращаться по старому, можно выбрать 5 новыхъ дорогъ, изъ которыхъ однѣ короткія, а другія очень длинныя, и все онѣ ведутъ обратно къ центру; если забыть настоящей выходъ, то приходится двигаться снова по тѣмъ же дорогамъ, пока случай или догадливость не выведутъ на обратный путь.

Первый изслѣдователь сѣверныхъ лабиринтовъ, Беръ, признавалъ возможнымъ, что они служили памятниками историческихъ событій. Варенгскій лабиринтъ Беръ признаетъ дѣйствительно сооруженнымъ Валитомъ, въ которомъ онъ готовъ видѣть новгородскаго варяга, ставшаго во главѣ корелянъ, удачно сражавшагося съ норвежцами, но впоследствии подчинившагося имъ и извѣстнаго въ норвежскихъ лѣтописяхъ подъ именемъ Мартина. Время Валита — начало XIV в. Беръ самъ не очень довѣрялъ своимъ историческимъ комментаріямъ и рядомъ съ ними оглашаетъ мнѣніе Шегрена, что Мартинъ былъ лапландскимъ королемъ, а Валитъ есть олицетвореніе карельскаго племени. Имя Валита, воеводы - корелянина, упоминается и въ русскихъ лѣтописяхъ ¹⁾, такъ что это несомнѣнно историческое лицо; въ немъ можно видѣть даже карельскаго народнаго героя, но вмѣстѣ съ тѣмъ нѣтъ никакого основанія приписывать именно ему устройство вавилоновъ, съ которыми его имя связано, конечно, лишь потому, что оно было популярнымъ и въ концѣ XVI в. Какъ бы то ни было, но Беръ настаиваетъ, что большіе лабиринты, представляющіе весьма солидныя сооруженія, никакъ не могли служить для дѣтскихъ игръ, а имѣли болѣе серьезное назначеніе.

Г. Аспелинъ, прельщенный красотой формы лабиринтовъ и предполагаемою близостью ихъ очертаній къ орнаментамъ бронзоваго вѣка, отнесъ ихъ сооруженіе именно къ этому отдаленному времени. Елисѣевъ слѣдовалъ тому же мнѣ-

1) „Въ лѣто 6845 придоша нѣмцы къ Корѣльскому городу со многою силою; бѣше въ городѣ тогда воевода Валитъ корѣлянинъ, и доспѣ Валитъ перевѣтъ съ нѣмцы и предалъ городъ нѣмцамъ; нѣмцы же начаша городомъ владѣти. Новгородцы же, увѣдавши, со всею силою своею сташа подъ городомъ іюля въ 3 день, въ осьмой же день приступиша къ городу. И Валитъ доспѣ перевѣтъ къ новгородцемъ, и отвори городъ. Новгородцы же взяша свой городъ іюля въ 8, въ полъдніи, а нѣмецъ избиша, а иныхъ извѣша“. П. С. Р. Л. т. V, 220. Извѣстный позднѣе новгородскій бояринъ Иванъ Ѳеодоровичъ Валитъ, конечно, другое лицо. Преданіе о Валитовомъ лабиринтѣ см. у Карамзина XI, 27, прим. 56 (Эйнерл.).

нію, дополнивъ его соображеніемъ, что лабиринты могли произойти отъ кромлеховъ и иныхъ подобныхъ памятниковъ древности. Мнѣніе это не вызывало у насъ никакихъ возраженій, пока наконецъ Н. П. Кондаковъ и Я. И. Смирновъ, по поводу моего доклада о понойскихъ лабиринтахъ въ 1900 г. въ Импер. Русскомъ Археологическомъ Обществѣ, не высказали, что сѣверные лабиринты должны быть поставлены въ связь съ средневѣковыми церковными лабиринтами.

При ближайшемъ ознакомленіи съ извѣстнымъ матеріаломъ, близость между церковными и каменными лабиринтами въ нѣкоторыхъ случаяхъ, дѣйствительно, становится очевидною. Именно, лабиринты понойскаго типа по общему устройству чрезвычайно сходны съ лабиринтами французскихъ церквей XIII в.; разница между тѣми и другими выражается лишь въ томъ, что церковные лабиринты этого типа имѣютъ одинъ центръ и одинъ путь, а каменные, также при одномъ пути, имѣютъ въ центрѣ 5—6 различныхъ ходовъ. Но близость между церковными и каменными лабиринтами далѣе не идетъ, потому что не извѣстно ни одного церковнаго лабиринта, одинаковаго съ каменными лабиринтами второго типа; у послѣднихъ значительно больше точекъ соприкосновенія съ лабиринтами рукописей, но не знаемъ, имѣется ли и здѣсь полное тождество. Если допустить, что финляндскіе и лапландскіе вавилоны вышли изъ рукописей, то все же, повидимому, они видоизмѣнены для какихъ-то специальныхъ цѣлей.

Ясно, что пока вопросъ о ближайшемъ отношеніи между каменными, церковными и рукописными лабиринтами не будетъ рѣшенъ вполне надежно и въ положительномъ смыслѣ, до тѣхъ поръ имѣетъ право на существованіе и третье мнѣніе, что сѣверные лабиринты, по крайней мѣрѣ древнѣйшіе или нѣкоторые, могли имѣть и мѣстное происхожденіе, совершенно независимое отъ церковнаго и книжнаго міра; допустимъ даже вопросъ, относятся-ли они (всѣ, или же древнѣйшіе) къ христіанскому времени и христіанскимъ обычаямъ. Рѣшеніе всѣхъ этихъ вопросовъ затрудняется крайнимъ недостаткомъ свѣдѣній.

До настоящаго времени не высказано никакихъ предположеній о назначеніи каменныхъ сѣверныхъ лабиринтовъ. Не существуетъ на этотъ счетъ никакихъ преданій, не имѣется никакихъ письменныхъ свидѣтельствъ. Съ одной стороны названіе большинства лабиринтовъ именами религіознаго характера и положеніе нѣкоторыхъ изъ нихъ при церквяхъ, повидимому, говоритъ въ пользу связи ихъ съ религіозными обрядами. Но библейскія названія могли быть усвоены много позднѣе устройства самыхъ сооружений; равнымъ образомъ тамъ, гдѣ лабиринты и церкви оказываются вмѣстѣ, сооруженіе первыхъ могло и предшествовать устройству вторыхъ. Съ другой стороны характерное названіе

нѣкоторыхъ финляндскихъ лабиринтовъ «дѣвичьими плясками» указываетъ на возможность совершенно иного ихъ назначенія, свѣтскаго, хотя, конечно, и это названіе могло явиться въ позднѣйшее время. Разсуждая безпристрастно, никакъ не возможно придумать, для совершенія какого религіознаго христіанскаго обряда или обычая могли бы служить сѣверные лабиринты, тѣмъ болѣе, что большую часть года они покрыты снѣгомъ. Свѣтскій или даже языческій характеръ этихъ сооруженій представляется болѣе вѣроятнымъ.

Предлагаемъ списокъ главнѣйшихъ сочиненій по вопросу о лабиринтахъ ¹⁾.

Aspelin, Iatulinarhat Suomen rautamailla (Лабиринты по берегамъ Финляндіи).—*Finska fornminnesför. Tidskrift*, т. II, стр. 155—164.

Aspelin, Steinlabyrinth in Finland.—*Zeitschr. für Ethnol.* т. IX, 439—464.

Замѣтка, представляющая сокращеніе предыдущей статьи и дополненія къ ней Р. Вирхова.

Baer, E. Ueber labyrinthförmige Steinsetzungen im Russischen Norden.—*Bullet. de l'Acad. de St.-Petersb.* v. I (1844 г.), 70—79.

Didron, *Annales archéologiques*, т. XII, 146—151 и въ другихъ мѣстахъ (см. указатель къ этому изданію).

Ernst aus'm Weerth, Der Mosaikboden in St. Gereon zu Cöln. Bonn 1873.

Елисеѣвъ, О такъ называемыхъ вавилоняхъ на сѣверѣ Россіи.—*Изв. Геогр. Общ.*, т. XIX (1883 г.), 12—16.

Krause, Ern. Die Trojaburgen Nordeuropas. Glogau 1893. — *Его же*, Die nordische Herkunft der Trojasage. Glogau 1893.

Краузе собралъ огромное количество разнообразныхъ свѣдѣній о лабиринтахъ.

Meyer, Ein Labyrinth mit Versen.—*Sitzungsber. der philos.-philolog. Classe der K. Akad. der Wissensch. zu München* 1882 г., т. II, 267—301, 400.

Nordström. Сообщение о шведскихъ и норвежскихъ лабиринтахъ.—*Svenska fornminnesför. Tidskrift* т. III, вып. 3, 225—230. Изложеніе въ *Zeitschr. für Ethnol.* т. IX, у Krause, стр. 5.

Otte, Handbuch der kirchlichen Kunst-Archeologie. Leipzig 1868, 70—73.

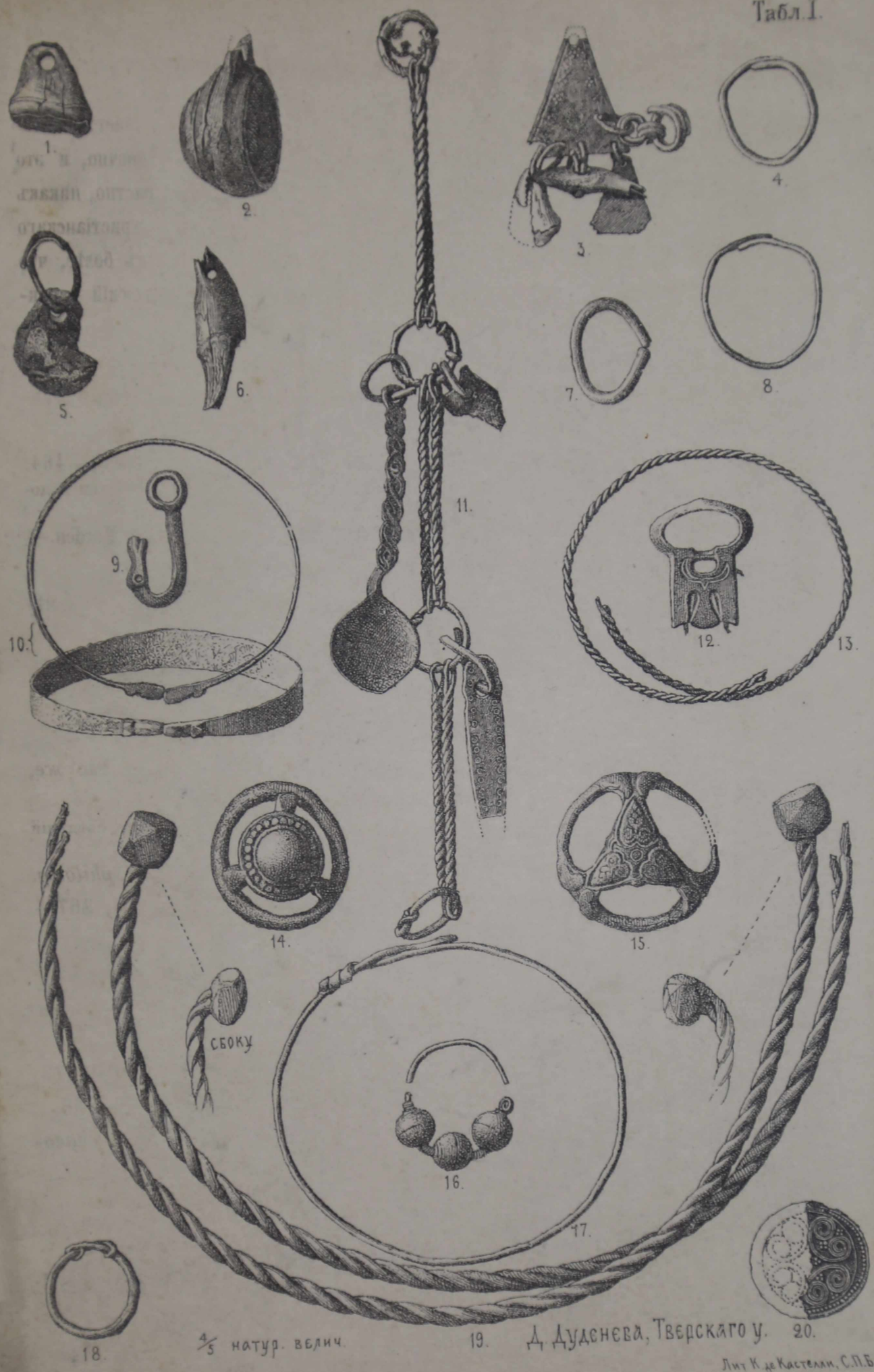
Reussens, *Eléments d'archéologie chrétienne*. 1890, т. II, 194—196.

Trollope, Notices of ancient and mediaeval Labyrinths.—*The Archaeological Journ.* v. XV, 216—234.

Главнымъ образомъ свѣдѣнія объ англійскихъ мазяхъ.

А. Спицынъ.

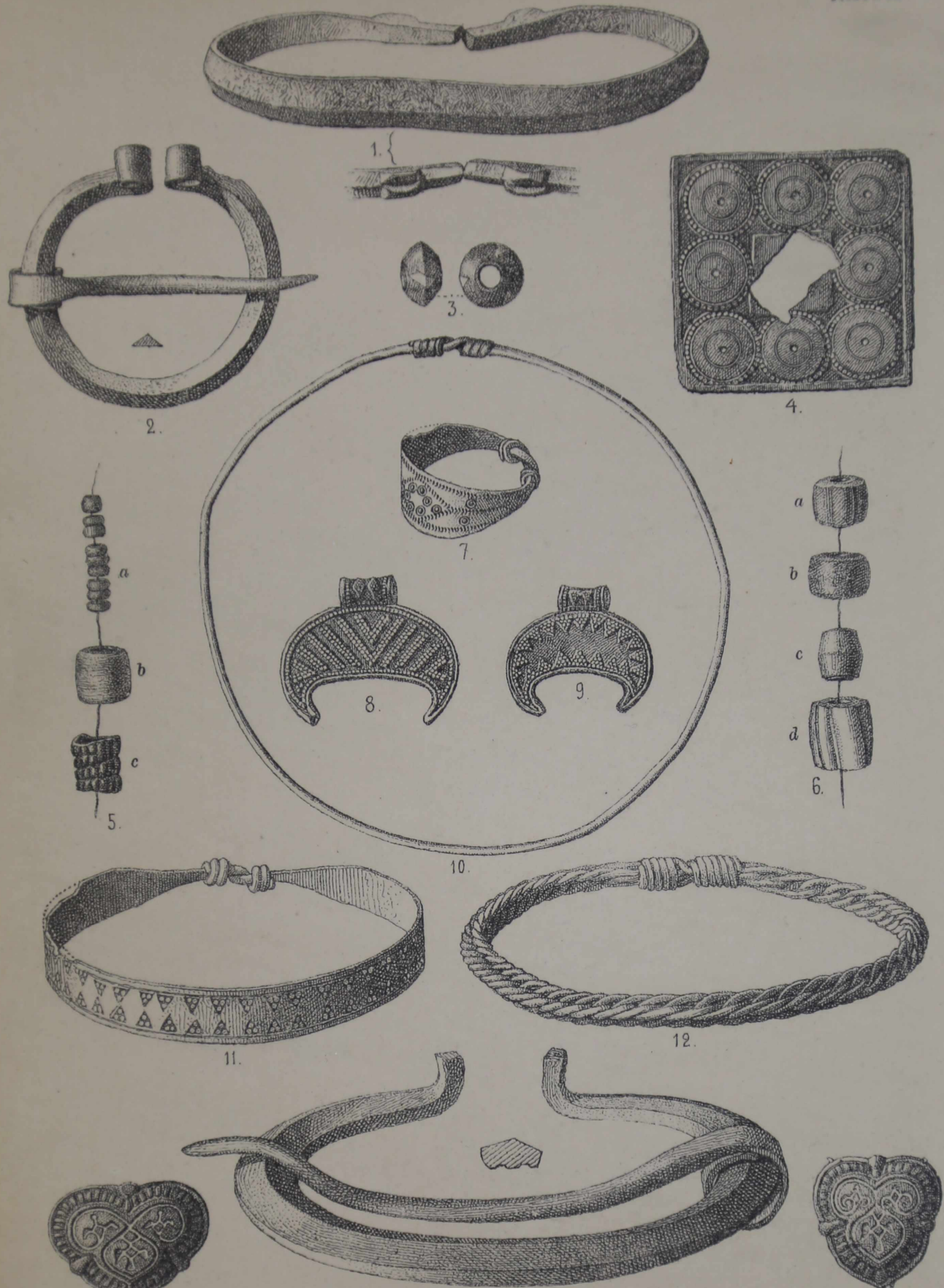
¹⁾ Списокъ этотъ составленъ почти исключительно по указаніямъ Я. И. Смирнова.



$\frac{4}{5}$ натур. велич.

19. Д. Дуденева, Тверскаго у. 20.

Лит. К. де Кастелли, С.П.Б.



13.

Въ натуральную величину.

14.

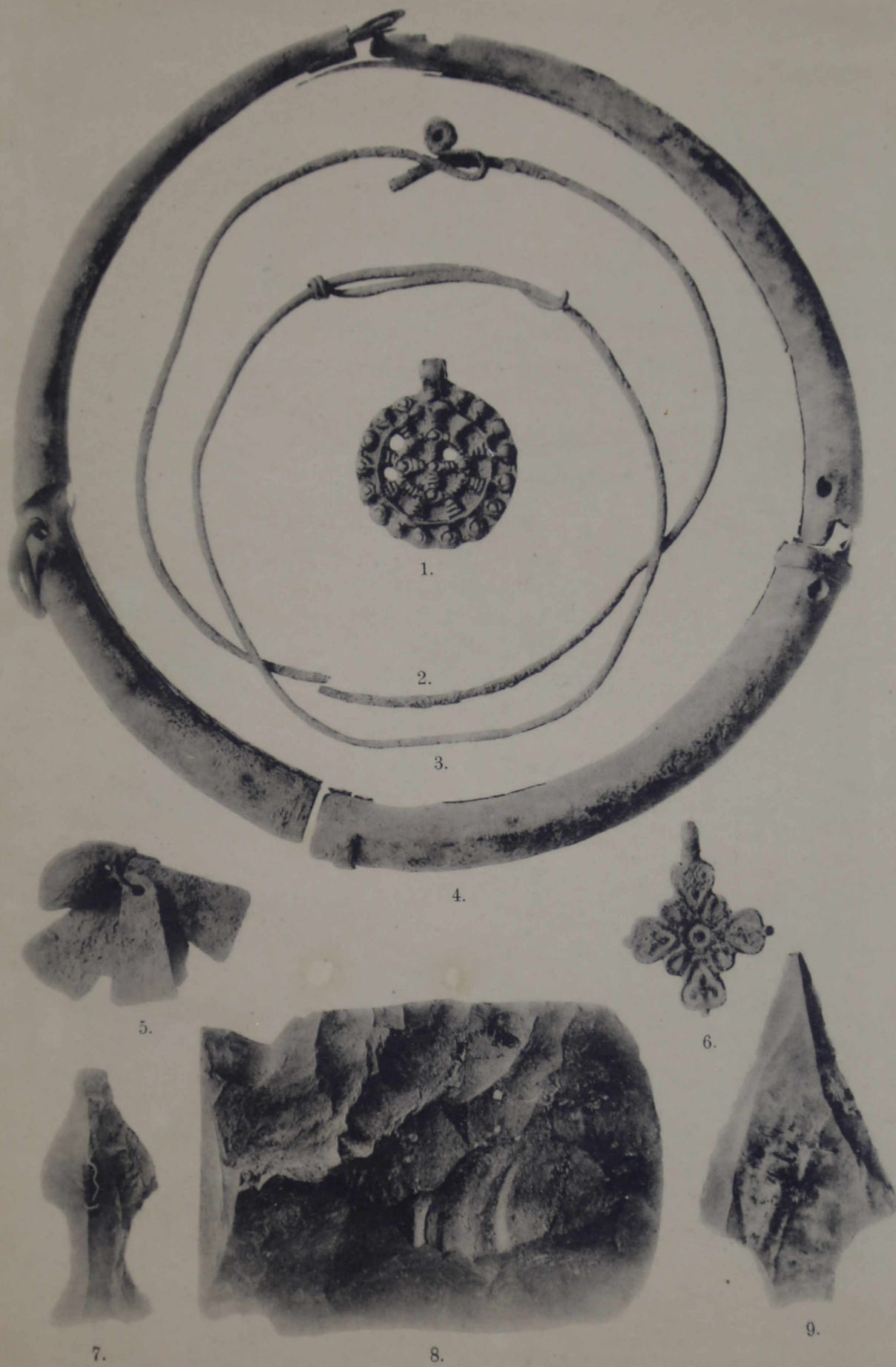
Битевскіе курганы.

15

Лит. К. де Каstellи, С.П.Б.



Весьёгонские курганы.



Верховья Волги.



Верховья Волги.

1970 M. (