

902.6

и-54

ИЗВѢСТІЯ

ИМПЕРАТОРСКОЙ

АРХЕОЛОГИЧЕСКОЙ КОММИССІИ.

Выпускъ 62-й.

Съ 1 таблицей и 39 рисунками.



ПЕТРОГРАДЪ.

Типографія Главнаго Управленія Удѣловъ, Моховая, 40.

1916.

И-54

ИЗ КНИГ
С.П. Григорова

ИЗВѢСТІЯ ИМПЕРАТОРСКОЙ АРХЕОЛОГИЧЕСКОЙ КОММИССІИ.

Выпускъ 62-й.

Съ 1 таблицей и 39 рисунками.

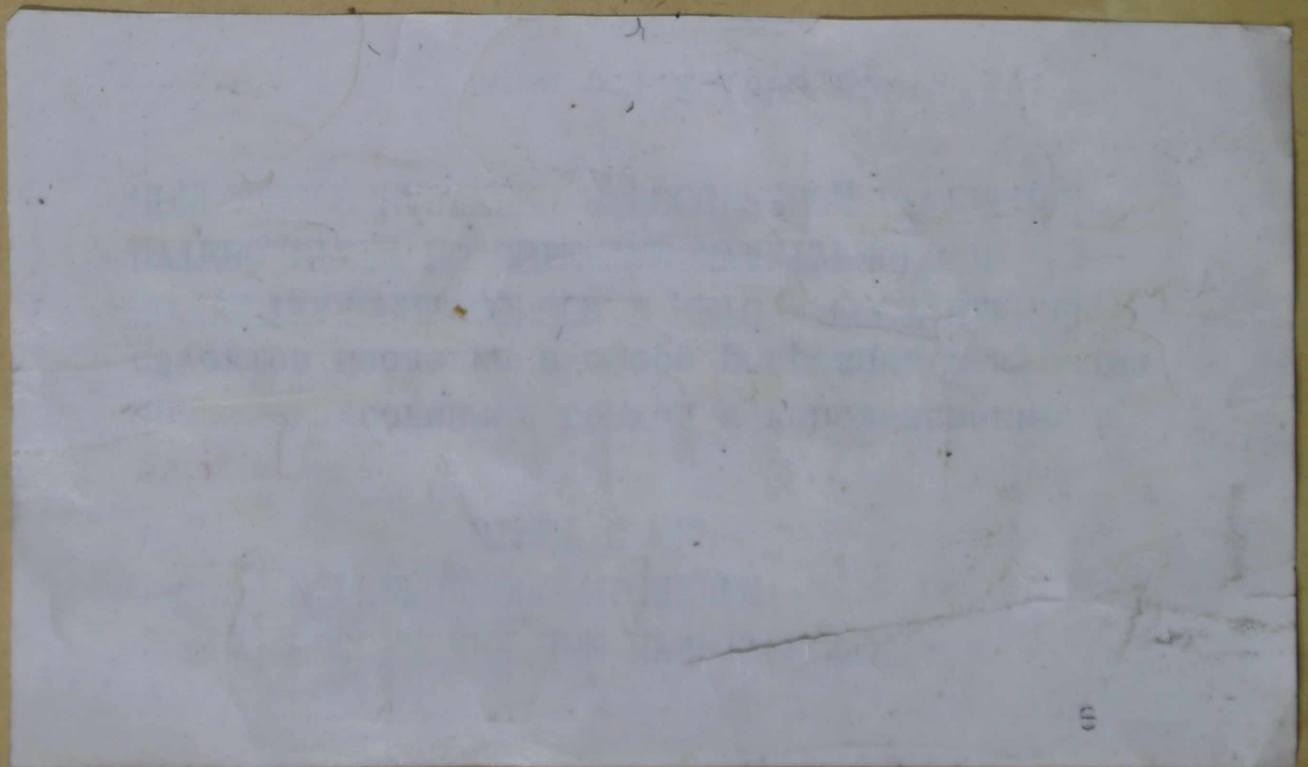


ПЕТРОГРАДЪ.
Типографія Главнаго Управленія Удѣловъ, Моховая, 40.
1916.

БИБЛИОТЕКА
И. М. 2141
Иван. № 2641

ПРОБЛ...

Печатано по распоряженію Императорской Археологической Комиссіи.



А. В. Адриановъ.

КЪ АРХЕОЛОГИИ
ЗАПАДНАГО АЛТАЯ.

(ИЗЪ ПОЪЗДКИ ВЪ СЕМИПАЛАТИНСКУЮ ОБЛАСТЬ ВЪ 1911 Г.).

Съ 1 таблицей и 39 рисунками.



ПЕТРОГРАДЪ.
1916.

ОГЛАВЛЕНИЕ.

	СТР.
Вмѣсто введенія	1— 4
I. Курганы	4— 55
II. Кольцеобразныя выкладки	56—65
III. Фигурныя выкладки	65—72
IV. Писаницы	72—79
V. Каменныя бабы	79—92

Bulletin de la Commission Impériale Archéologique.

62-ème livraison.

A. Adrianoff. Contribution à l'archéologie de l'Altaï de l'Ouest. (Notices du voyage fait dans la province de Sémipalatinsk en 1911).

Къ археологіи западнаго Алтая.

(Изъ поѣздки въ Семипалатинскую область въ 1911 г.).

Вмѣсто введенія.

Свою почти двадцатитрехлѣтнюю акцизную службу въ Сибири мнѣ пришлось провести въ такихъ мѣстахъ, которыя изобиловали памятниками доисторической древности. Обиліе и разнообразіе памятниковъ, которые къ тому же демонстрировалъ Минусинскій музей въ видѣ случайныхъ находокъ, невольно привлекало къ себѣ вниманіе и возбуждало интересъ къ изученію быта, обычаевъ, вѣрованій, антропологическаго типа древнѣйшаго населенія края, ничего по себѣ не оставившаго, кромѣ этихъ памятниковъ.

И я отдавалъ свои досуги этому изученію, отказываясь отъ отпусковъ и употребляя лѣтніе мѣсяцы на раскопку кургановъ или собраніе матеріала при служебныхъ разъѣздахъ.

Была и другая причина, побуждавшая заняться такимъ изученіемъ,—расхищеніе и уничтоженіе памятниковъ вслѣдствіе наплыва населенія изъ Европейской Россіи.

Я не задавался никакими широкими планами, поставивъ себѣ одну задачу—добросовѣстно собирать матеріалъ для тѣхъ хорошо вооруженныхъ знаніями археологовъ, которые используютъ этотъ матеріалъ. Зная твердо, что раскопкой я уничтожаю навсегда памятникъ древности, я старался вести подробный дневникъ и не упускать никакой мелочи, которая могла бы пригодиться въ качествѣ матеріала.

Перейдя на службу изъ восточной Сибири въ западную, именно изъ Енисейской губерніи, съ ея знаменитымъ въ археологическомъ отношеніи Минусинскимъ уѣздомъ, въ Томскую губ. и Семипалатинскую область, я обратилъ вниманіе на памятники древности въ этой послѣдней.

Мои поѣздки съ служебною цѣлью по Семипалатинской области въ 1906 и 1910 годахъ были связаны съ предварительнымъ ознакомленіемъ съ археологіей этого края, съ литературными данными, съ характеромъ памятниковъ

и т. п. Въ 1911 г. Русскій Комитетъ для изученія Средней и Восточной Азіи доставилъ мнѣ возможность произвести систематическое изслѣдованіе памятниковъ Семипалатинской области.

Настоящій отчетъ будетъ заключать въ себѣ лишь данныя работъ, произведенныхъ въ теченіе лѣта и осени 1911 г., и нѣкоторые результаты предварительныхъ изысканій въ предшествующіе годы.

Райономъ моихъ археологическихъ изысканій былъ юго-восточный уголь Семипалатинской области, въ уѣздахъ Устькаменогорскомъ и Зайсанскомъ, вплоть до государственной границы, именно система рѣкъ Бухтармы и Нарыма, отъ р. Иртыша на западъ до верхнихъ теченій однихъ этихъ рѣкъ на востокъ, система р. Кады (праваго притока р. Чернаго Иртыша) въ верхнемъ ея теченіи и районъ озера Марка-куля съ вытекающей изъ него р. Кальджиромъ, также правымъ притокомъ Чернаго Иртыша. Указанный районъ представляетъ высокогорную область юго-западнаго Алтая.

Чтобы точнѣе указать районъ моихъ изслѣдованій, приведу сдѣланный мною въ этой части маршрутъ (см. карту на табл. 1).

Проплывъ на пароходѣ изъ Устькаменогорска вверхъ по р. Иртышу до Гусиной Пристани, что находится верстахъ въ 7 выше устья р. Бухтармы и станицы Бухтарминской, я сдѣлалъ заѣздъ на лѣвую сторону Иртыша, въ урочище Карашъ, находящееся въ 35 верстахъ отъ Гусиной, именно въ верхнюю систему р. Волочовки, впадающей въ Иртышъ слѣва немного выше Гусиной. Отсюда горной дорогой на востокъ я подъѣхалъ къ Иртышу, переправился черезъ него въ казачій поселокъ Черемшанскій и пересѣченной мѣстностью, занятой пашнями, проѣхалъ на сѣверъ до рудника Зыряновскаго. Изъ рудника вверхъ по Березовкѣ, лѣвому притоку Бухтармы, я проѣхалъ на юго-востокъ черезъ дер. Солоновку и поселокъ Мало-Нарымскій въ долину р. Нарыма, текущаго вдоль Нарымскаго хребта.

Основавшись въ дер. Таловкѣ на правомъ берегу р. Нарыма, я обслѣдовалъ верхнее теченіе этой рѣки и затѣмъ переѣхалъ черезъ с. Медвѣдское въ станицу Алтайскую, гдѣ также была сдѣлана остановка для разѣздовъ и археологическихъ работъ въ окрестностяхъ. Отсюда я проѣхалъ въ дер. Черновую на правый берегъ Бухтармы и, закончивъ здѣсь работу, двинулся черезъ пикетъ Чингистай; верховой тропой черезъ перевалъ Бурхатъ я перевалилъ въ систему р. Кабы. Долинами Кара-Кабы и ея праваго притока Джаматъ-Кабы и переваломъ черезъ водораздѣльный хребетъ Алатай между озеромъ Марка-кулемъ и системой Кабы я достигъ новаго поселка Тюскаина (пос. Бобровскій), гдѣ

также сдѣлалъ остановку для археологическихъ изысканій. Разстояніе отъ пикета Чингистая до Тюскаина опредѣляется въ 55 верстѣ. Изъ Тюскаина я проѣхалъ телѣжнымъ путемъ 18 верстѣ до пос. Балыкты-булака, стоящаго на лѣвой сторонѣ р. Арасанъ-Кабы, лѣваго притока р. Кабы, и отсюда еще 18 верстѣ верховой тропой на юго-западъ до волостной деревни Чанагаты Защитной волости. Послѣ остановки въ Чанагатахъ и поѣздокъ въ стороны, я проѣхалъ отсюда около 40 верстѣ горами на р. Белезекъ, въ поселокъ Акджайлуу (Успенскій). Послѣ остановки въ этомъ поселкѣ и осмотра его окрестностей я проѣхалъ вверхъ по р. Белезеку и затѣмъ повернулъ къ озеру Марка-кулю въ пос. Урунхайку на восточномъ его концѣ. Отсюда сдѣлана поѣздка на р. Джаманъ-Кабу (15 верстѣ). Затѣмъ изъ Урунхайки я прошелъ сѣвернымъ берегомъ Марка-куля верховой тропой до пос. Тополевки около 25 верстѣ, а отсюда въ лодкѣ проплылъ до дер. Нижней Еловки около 20 верстѣ. Изъ Н. Еловки, обогнувъ западный берегъ Марка-куля и дойдя до вытекающей изъ него р. Кальджира (20 в.), извѣстной здѣсь подъ названіемъ Чужёка, я пошелъ щелью р. Кальджира и перевалами черезъ окружающія и стѣсняющія его теченіе горы до небольшого поселка на лѣвомъ берегу Кальджира—Кызыль-ашинки (20 верстѣ). Отсюда былъ сдѣланъ переходъ горами верстѣ въ 20 на рч. Чанды-булакъ, лѣвый притокъ г. Кальджира, съ новымъ поселкомъ того же имени (иначе Спасовка). Сдѣлавъ непродолжительную поѣзду въ степь, въ кочевья киргизовъ къ интересовавшимъ меня памятникамъ древности, я отправился изъ Чанды-булака горами внизъ по долинѣ, перешелъ въ бродъ черезъ Кальджиръ, здѣсь уже широкій и многоводный, повыше впаденія въ него справа довольно большого притока Бала-Кильджира, и, пройдя версты четыре вверхъ по нему, остановился въ только что основанномъ поселкѣ Троицкомъ.

Здѣсь закончилось мое путешествіе верхомъ и со вьючкой. Здѣсь же, къ сожалѣнію, должны были закончиться и мои археологическія развѣдки.

Изъ пос. Троицкаго я сдѣлалъ переѣздъ въ 50 верстѣ горами, въ обходъ порожистой части р. Кальджира, до выхода его въ степь, а затѣмъ внизъ по нему степью до впаденія его въ Черный Иртышъ, гдѣ находится станціонный домъ и канцелярія управленія киргизской Кальджирской волостью. Я говорю, что съ сожалѣніемъ закончилъ здѣсь работы,—потому, что именно на нижнее теченіе р. Кальджира рассчитывалъ, какъ на мѣсто-нахожденіе оригинальныхъ писаницъ, и очутился въ такомъ положеніи, что не видѣлъ ни одной изъ нихъ.

Что писаницы есть въ гористой части долины Кальджира и въ горахъ, прилегающихъ къ этой долинь, это не подлежитъ никакому сомнѣнію. Въ мою бытность въ Зайсанѣ лѣтомъ 1910 г. я видѣлъ у одного топографа переселенческаго управленія, работавшаго въ нижнемъ теченіи р. Кальджира, рисунки животныхъ, сдѣланные имъ съ глыбъ камня въ долинь рѣки. Киргизы, встрѣчавшіеся мнѣ на пути отъ Бала-Кальджира, также рассказывали о фигурныхъ писаницахъ на утесахъ въ горахъ, но мнѣ невозможно было использовать этихъ указаній, такъ какъ я ѣхалъ съ ямщикомъ-переселенцемъ въ огромномъ рыдванѣ, запряженномъ парой лошадей въ дышло. Ни слова не знающій по-киргизски ямщикъ мой и такое невѣроятное путешествіе въ дышловой запряжкѣ по горной мѣстности, по утесистымъ мѣстамъ, по дорогѣ сухими руслуями рѣчекъ въ ущельяхъ и полное незнаніе ямщикомъ окружающей мѣстности заставили меня отложить это обследованіе до другого дня. Но и эта надежда на «другой день» по разнымъ причинамъ меня обманула. А наступившіе въ концѣ сентября холода и обильно выпавшій въ горахъ снѣгъ, на три дня задержавшій меня снѣжными буранами въ Кызыль-ашинкѣ, положили предѣлъ моимъ попыткамъ снова пробраться на Кальджиръ.

Работы мои заключались въ раскопкѣ кургановъ, въ обследованіи и раскопкѣ кольцеобразныхъ выкладокъ изъ глыбъ камня, въ обследованіи и раскопкѣ сплошныхъ фигурныхъ выкладокъ изъ камня, въ обследованіи писаницъ и человѣческихъ изваяній (каменныхъ бабъ) и, наконецъ, въ бѣглому осмотру встрѣчавшихся на пути памятниковъ и въ собираніи о нихъ свѣдѣній тамъ, гдѣ не пришлось самому быть.

1. Курганы.

Всего въ эту поѣздку было раскопано мною 14 кургановъ въ слѣдующихъ пяти мѣстахъ: 1) близъ поселка Карашъ на лѣвой сторонѣ Иртыша, въ верховьяхъ небольшого притока его рч. Волочовки; 2) на правой сторонѣ р. Майэмира, лѣваго притока р. Нарыма, впадающаго въ Иртышъ справа; 3) подъ Солонечнымъ бѣлкомъ Нарымскаго хребта на лѣвой сторонѣ р. Солонечной, въ 7 верстахъ отъ станицы Алтайской; 4) по правому берегу Бухтармы выше дер. Черновой и 5) по правому берегу р. Кара-Кабы (близъ устья р. Джамать-Кабы).

1. Раскопки въ урочищѣ Карашъ.

Поѣздка въ этотъ районъ и раскопки въ немъ не входили въ мой первоначальный планъ и были вызваны случайной встрѣчей моей на пароходѣ, шедшемъ изъ Устькаменогорска вверхъ по Иртышу, съ крестьяниномъ поселка Ново-Воскресенскаго Степаномъ Фоновымъ.

Фоновъ рассказалъ мнѣ, что въ уроч. Карашъ, представляющемъ между-горную долину рѣчки Караша, праваго притока рч. Волочовки, находится много кургановъ различной формы—земляныхъ плоскихъ и небольшихъ, плоскихъ, выложенныхъ на поверхности камнемъ по площади круга, съ каменными насыпями, безъ насыпи обставленныхъ плитами на ребро и проч. Всѣ эти курганы находятся въ районѣ пашенъ поселка Ново-Воскресенскаго, основаннаго въ 1896 г. Фоновъ добавилъ, что при распахѣ имъ одного изъ кургановъ плугомъ была захвачена мѣдная «пластина» и отломлена. Согласно воззрѣніямъ и вождѣніямъ всѣхъ крестьянъ, Фоновъ, предположивъ, что найденный имъ предметъ—золотой, разбилъ его на три куса и тѣмъ удостовѣрился, что это не золото.

1 августа я отправился съ Фоновымъ на поля для осмотра находящихся тамъ кургановъ. Мои ожиданія не оправдались: кургановъ было очень немного, всѣ они небольшіе и однообразные. Мною, впрочемъ, была осмотрѣна мѣстность только къ востоку отъ поселка верстъ на 8, но курганы были и въ противоположной сторонѣ въ междугорныхъ долинахъ.

Остановлюсь на описаніи нѣкоторыхъ изъ числа осмотрѣнныхъ кургановъ. Верстахъ въ 8 отъ поселка къ востоку, близъ граничнаго знака съ землями Чистоярскаго сельскаго общества, находится курганъ съ сплошной насыпью изъ камня, высотой въ 0,71 м., поперечникомъ съ С. на Ю. въ 12,78 м. и съ В. на З. въ 8,52 м.; на курганѣ, ближе къ его сѣверному концу, находится небольшая впадина. Въ 21 м. къ ЮЗ. отъ этого кургана находится небольшой курганъ, обнесенный плитами на ребро и съ поверхности не густо закиданный камнемъ, а приблизительно въ 75 м. къ востоку отъ предыдущаго находится еще одинъ курганъ съ каменной насыпью и съ запавшей серединой; курганъ этотъ небольшой, но размѣровъ его я не даю, потому что кладка его частью разобрана и употреблена на сооруженіе граничнаго знака. Верстахъ въ 6 отъ поселка къ юго-востоку, у пашеннаго балагана крестьянина Фонова находится курганъ съ кольцеобразной насыпью изъ камня,

довавъ линію поперечнаго излома, я заподозрилъ, что имѣю дѣло съ нижней половиной только что описаннаго обломка. Когда мы принесли эту часть и приставили къ этому обломку, то мое предположеніе подтвердилось. Близъ излома, примыкающаго къ поясной части бабы, здѣсь были весьма неясные слѣды обдѣлки, разобраться въ которыхъ я не сумѣлъ. Нахожденіе двухъ половинъ одной и той же бабы въ разныхъ мѣстахъ побудило меня предпринять поиски головы, но они были безуспѣшны. Около второй половины бабы находилась плоская яма, около 3,35 м. въ поперечникѣ и 0,54 м. глубиной. Съ трехъ сторонъ яма была обложена плитами саженой величины и около 0,44 м. шириной, положенными наклонно на бокахъ ямы.

Дальнѣйшіе поиски не дали никакихъ результатовъ, — другихъ изваяній въ этой мѣстности не обнаружено.

Какъ обѣ бабы на р. Белезекѣ, такъ и описанную выше на рч. Талбулакѣ я отношу къ одной группѣ: ихъ объединяетъ какъ одинаковая манера обработки, такъ и общія черты лица и детали въ видѣ положенія рукъ, кривыхъ кинжаловъ и проч.

4. Баба въ урочищѣ Кордѣй.

Въ лѣвобережной системѣ средняго Кальджира находится упомянутое выше урочище Кордѣй. На окраинѣ его, верстахъ въ 11 отъ поселка по рѣчкѣ Чандыбулаку (лѣвому притоку р. Кальджира), тамъ гдѣ сходятся дороги изъ Чандыбулака и Балакальджира въ Терехты, какъ это уже было указано, лежалъ гвездеобразный столбъ изъ свѣтлосѣраго крупнозернистаго гранита, со всѣхъ сторонъ обтесанный. Осматривая окружающую мѣстность, я нашелъ метрахъ въ 32 отъ этого камня одинъ обломокъ и метрахъ въ 42^{1/2} другой, оказавшіеся частями того же камня. Камень этотъ представляетъ оригинально выполненную бабу, замѣчательную еще тѣмъ, что въ нижней ея части оказались двѣ строки рунической надписи. Общая длина камня, состоящаго изъ трехъ кусковъ, 2,05 м., ширина въ верхнемъ (головномъ) концѣ 0,38 м., въ нижнемъ—0,185 м., а толщиною въ верхнемъ концѣ 0,30 м. и въ нижнемъ—0,185 м. На одной изъ широкихъ сторонъ глубокой выемкой выдѣлена въ расширенномъ концѣ камня голова и трехугольное лицо съ острымъ подбородкомъ. Всѣ части плоскаго лица, какъ глаза, брови, ротъ и носъ, образованы слабо углубленными линіями; наприм., носу и губамъ очень легкій рельефъ приданъ путемъ поверхностныхъ выемокъ въ камнѣ кругомъ. Руки сдѣланы также поверхностно и едва замѣтны; онѣ обнаружены были

только послѣ чистки камня стальной щеткой. Лѣвая рука бабы, полу-согнутая въ локтѣ, опускается къ низу живота вытянутыми пальцами и какъ будто покоится на рукояткѣ кинжала; правая рука, согнутая въ локтѣ почти подъ прямымъ угломъ, протянута поперекъ груди, упираясь пальцами въ локтевое сочлененіе лѣвой руки. Ниже рукъ можно разсмотрѣть еще слѣды какихъ-то выбивокъ, трудно различимыхъ; можетъ быть, тутъ изображены детали костюма, а можетъ быть, —буквы двухстрочной надписи.

Камень лежалъ, какъ сказано, на землѣ, головой къ югу, лицомъ на востокъ, почти вросши въ землю у едва замѣтнаго плоскаго бугра, на которомъ около бабы находилось нѣсколько видренныхъ въ землю камней.

Эту бабу (въ трехъ кускахъ) я увезъ въ пос. Чандыбулакъ и сдалъ на храненіе старостѣ Лукѣ Бердюгину.

5. Баба на р. Джаманъ-Кабѣ.

Неясные рассказы объ этой бабѣ я слышалъ еще въ Тюскаинѣ, но только съ Марка-куля, изъ пос. Урунхайки мнѣ удалось сдѣлать къ ней нарочитую поѣзду. Я уже не засталъ ея на мѣстѣ первоначальнаго мѣстонахожденія—въ одной верстѣ на С.-З., т. е. вверхъ по Джаманъ-Кабѣ, отъ пос. Крестовки (иначе—Верхній Сорвѣнокъ). Здѣсь камень стоялъ на увалѣ у праваго берега Джаманъ-Кабы, саженьяхъ въ 50—60 отъ дороги, близъ ямы, заброшенной камнями и заросшей малинникомъ, и былъ извѣстенъ потому, что крестьяне пос. Крестовки пасутъ въ этомъ мѣстѣ коровъ. Камень «упалъ» и въ маѣ 1911 г. былъ увезенъ крестьяниномъ поселка Сергѣемъ Гребенкинымъ и сваленъ на его дворѣ.

Камень изъ кремнистаго сланца дымчатаго цвѣта, плохо обработанный. Длина его 1,91 м., ширина 0,33 м., толщина



Рис. 37.

0,16 м., вѣсъ около 8 пудовъ. Одинъ конецъ камня съ одной стороны обдѣланъ въ видѣ человѣческаго лица (рис. 37). Обработка произведена очень грубо. Надъ лбомъ поперекъ камня, близъ самаго его конца, выдолблена широкая борозда, отмѣчающая голову; ниже ея выбиты пологими дугами двѣ брови, а ниже ихъ два овала—глаза, причемъ верхнія дуги оваловъ спускаются внизъ и очерчиваютъ длинный, книзу расширяющійся носъ съ открытыми ноздрями, выступающій рельефно. Надъ выпяченной нижней губой выбита дугообразная борозда—ротъ концами опускающійся книзу и придающій лицу суровое, угрюмое выраженіе; надъ ртомъ выступаютъ, какъ будто, усы, опускающіеся книзу. Длина лица 0,46 м., ширина 0,29 м. Ниже округлаго подбородка все лицо отдѣлено отъ туловища широкой и неглубокой выемкой, ниже которой съ лѣваго бока есть слѣды обработки, но крайне неопредѣленные. Во всѣхъ остальныхъ частяхъ камня не замѣтно выработки какихъ-либо деталей. Я оставилъ камень во дворѣ кр. Гребенкина, но сдалъ его на храненіе кандидату сельскаго старосты пос. Крестовки *Θ. Е. Усову*.

6. Бабы близъ Балыкты-булака.

Бабы, находящіяся въ окрестностяхъ поселка Балыкты-булака на р. Кабѣ, принадлежатъ къ двумъ инымъ типамъ.

Мѣстонахожденіе одной изъ этихъ бабъ, поставленныхъ на восточномъ боку небольшого кургана, было подробно указано выше (стр. 49). Памятникъ представляетъ плиту изъ слюдистаго сланца, высотой (надъ поверхностью земли) 1,17 м., шириной 0,44 м. и толщиной 0,27 м. Плита сама по себѣ совершенно лишена какой бы то ни было обработки и поставлена широкими сторонами на востокъ и западъ. На верхней части пли-



Рис. 38.

ты, на сторонѣ, обращенной къ востоку, примитивнымъ способомъ сдѣлано изображеніе человѣческаго лица. Выбивкой на камнѣ сдѣланъ почти правильный кругъ, изображающій контуры лица, а внутри круга бороздами сдѣланы брови, глаза, носъ, ротъ и надъ нимъ длинные усы, загнутые кверху (рис. 38). Отмѣчу подробность, для меня непонятную: концы бровей къ искамъ оканчиваются виллообразными развѣтвленіями или скобками.

Камень прочно вкопанъ и отличается хорошей сохранностью.

Верстахъ въ $3\frac{1}{2}$ отъ Балыкты-булака по дорогѣ въ Чанагаты, при подъемѣ на уваль, въ сотнѣ саженой отъ дороги вправо и недалеко отъ края увала, ограничивающаго низкую долину, поставлены въ линію, на протяженіи 5,80 м., пять каменныхъ столбовъ, обращенныхъ плоскими сторонами на востокъ. Отъ предыдущей бабы они находятся въ разстояніи полуверсты. Крайній сѣверный столбъ представляетъ четырехгранную, съ ромбическимъ сѣченіемъ, призму изъ темносѣраго кварцитаго сланца. Высота камня надъ уровнемъ земли 1,11 м., при толщинѣ по осямъ ромба въ 0,33 м. и 0,16 м. Съ боковъ, по концамъ длинныхъ осей ромба, камень обработанъ,—имѣетъ выемки, симметрично расположенныя, суживаясь книзу. Каждая изъ широкихъ сторонъ камня, обращенныхъ на востокъ и западъ, состоитъ изъ двухъ плоскостей, посрединѣ и вдоль камня раздѣленныхъ линіей ребра. На сторонѣ, обращенной къ востоку, въ верхней расширенной части острымъ и тонкимъ инструментомъ прочерчено человѣческое лицо, длинная ось котораго приходится какъ разъ на линію ребра. Всѣ части лица сдѣланы силошной углубленной чертой въ два миллиметра шириной. Въ длинномъ овалѣ лица съ острымъ подбородкомъ сдѣланы глаза, въ видѣ сегментовъ, безъ бровей; носъ прочерченъ со всѣхъ сторонъ съ расширеніемъ вверху между глазъ и особенно большимъ расширеніемъ внизу, обозначающимъ, очевидно, ноздри, причемъ внутри этихъ расширеній и по обѣ стороны спинки носа сдѣлано по точкѣ; непосредственно подъ носомъ идетъ линія рта, отъ угловъ котораго къ подбородку идетъ длинная дуга, не знаю, зачѣмъ сдѣланная. На лбу надъ носомъ вычерченъ кругъ съ прямоугольнымъ и буглымъ придатками съ боковъ и съ двумя точками близъ нихъ внутри круга; что обозначаетъ эта деталь, я также не знаю. Если къ этому прибавить 4 небольшихъ поперечныхъ насѣчки на ребрѣ камня ниже лица и двѣ горизонтальныя насѣчки выше очертанія лица, то будутъ перечислены всѣ слѣды обдѣлки этого камня.

Въ 1,55 м. отъ описанной бабы стоитъ второй камень, изъ глинисто-слюдистаго сланца, высотой 1,30 м., толщиной $0,24 \times 0,26$ м.

Въ 2,48 м. отъ этого камня стоитъ третій, изъ кремнистаго сланца, ромбическій въ сѣченіи, въ 0,57 м. высоту и $0,33 \text{ м.} \times 0,13$ м. толщиной.

Въ 2,73 м. отсюда четвертый камень изъ кварцита, также ромбическій въ сѣченіи, 1,15 м. высоту и $0,33 \text{ м.} \times 0,33$ м. толщиной.

Наконецъ въ 5,50 м. находится пятый камень, изъ шелковистаго слюдистаго сланца, распадающагося на столбики, высотой въ 1,40 м. и толщиной $0,32 \times 0,32$ м.

7. Бабы по разспроснымъ свѣдѣніямъ.

1. Во время моего пребыванія въ поселкѣ Спасовскомъ на рч. Чандыбулакѣ я узналъ, что въ поселкѣ Алексѣевскомъ (иначе Терехты), Пограничной вол., Зайсанскаго у. крестьянинъ Никита Осип. Скаснягинъ еще въ 1910 г. выпахалъ на своей пашнѣ камень съ хорошо выбитымъ на немъ человѣческимъ лицомъ и вывезъ его къ себѣ домой. Получивъ это свѣдѣніе, я тотчасъ же послалъ Алексѣевскому сельскому старостѣ запросъ объ этомъ камнѣ съ предложеніемъ принять на себя заботу объ охранѣ его.

Староста Пономаренко отвѣтилъ мнѣ (31 октября 1911 г.), что Скаснягинъ дѣйствительно выпахалъ камень въ видѣ четырехграннаго столба около 7 пудовъ вѣсомъ и размѣрами въ 1,06 м. длины, 0,24 м. ширины («со спины и съ переда») и 0,16 м. толщины («съ боковъ»). На камнѣ выбито «изображеніе человѣческаго лица не хорошо и не ясно», но «похоже на статую человѣческую». Изъ этого отвѣта несомнѣнно, что выпахана баба.

2. Верстахъ въ двухъ или нѣсколько больше отъ поселка Успенскаго (Акджайлау) по направленію на Ю.-З.— 100° , на степи, въ ямѣ 2,84 м. діаметромъ и 0,35 м. глубиной лежитъ трехгранный столбъ изъ кварцита, скругленный на ребрахъ обработкой. Длина столба 4,80 м., ширина каждой стороны 0,41 м. Къ обоимъ концамъ столбъ утонченъ. Близъ одного конца, въ разстояніи 0,31 м., камень опоясанъ неглубокой выбивкой около 0,03 м. шириной; въ разстояніи 1,36 м. находится другая такая же выбивка, которая, огибая скругленное ребро, доходитъ лишь до $\frac{1}{3}$ двухъ смежныхъ граней.

Этотъ камень случайно обнаруженъ мною при обследованіи степи, раскинувшейся по правой сторонѣ р. Белезека. Я не могу утверждать, что это баба, а лишь хочу обратить вниманіе будущаго изслѣдователя на памят-

никъ древности, который мнѣ не удалось вывезти изъ щекъ Белезека за недостаткомъ средствъ и времени.

3. При проѣздѣ моемъ черезъ поселокъ Троицкій на р. Бала-Кальджирѣ, кандидатъ поселковаго старосты Степанъ Шлянинъ разсказалъ мнѣ, что въ одномъ изъ логовъ верстахъ въ пяти отъ поселка онъ видѣлъ обдѣланный и вкопанный въ землю камень, но хорошо не знаетъ, въ чемъ заключается эта обдѣлка.

4. Въ Тюскаинѣ бывалые крестьяне разсказали мнѣ, что на пути изъ пос. Кызыл-аши къ устью р. Кара-Кабы, верстахъ въ 20—25 отъ этого поселка и не доходя версть 30 до устья Черной Кабы, въ урочищѣ Сызы, на небольшой степцѣ стоитъ одиноко каменная баба большихъ размѣровъ, хорошо обдѣланная со всѣхъ сторонъ и совершенно цѣлая.

5. Торговецъ Н. Н. Баландинъ разсказалъ мнѣ, что при выходѣ р. Бугурчума (правый притокъ р. Чернаго Иртыша въ китайскихъ предѣлахъ) изъ озера Канасъ на лѣвой сторонѣ рѣки стоитъ баба въ 0,90 м. высотой.

Верстахъ въ двухъ ниже по Бугурчуму отъ этого мѣста и верстахъ въ двухъ въ сторону отъ рѣки, въ горахъ находится другая подобная же баба, ростомъ около 0,70 м. Обѣ эти бабы пользуются почитаніемъ среди урянхайцевъ и обнесены большими балаганами изъ хвороста (*обд*), гдѣ совершаются моленія.

6. Между рр. Бугурчумомъ и Кара-Кабой находится глубокая впадина около 20 верстъ длиною и версть 7 шириною, извѣстная подъ названіемъ Чункуръ (отъ Чанагатовъ до Чункура считаютъ версть 70). По словамъ бывавшихъ здѣсь русскихъ, въ нижнемъ концѣ Чункура находится превосходно обдѣланная, «обточенная» со всѣхъ сторонъ каменная баба въ ростъ человѣка. Съ передней стороны обдѣлано лицо, полсъ, на которомъ слѣва виситъ кинжалъ, а справа какой-то мѣшочекъ; руки сдѣланы хорошо, отчетливо. Вообще камень, по словамъ разсказчиковъ, такъ хорошо обдѣланъ, что «точно смотреть на человѣка».

Ниже Чункура, также между рр. Бугурчумомъ и Кабой, въ мѣстности Алгадай, по разсказамъ, также есть баба, изображающая женскую фигуру.

Нужно предполагать по всѣмъ этимъ немногимъ и отрывочнымъ разсказамъ, что всѣ эти районы близъ государственной границы въ правобережной системѣ р. Чернаго Иртыша въ археологическомъ отношеніи представляютъ выдающійся интересъ.

7. Въ верхней Бухтармѣ, близъ пикета Укокъ стояла баба, которую казаки вывезли на пикетъ, гдѣ она и теперь стоитъ, какъ рассказываютъ. Верстахъ въ 15 отъ пикета на степи стоитъ другая баба.

8. Въ долину р. Нарыма, въ урочищѣ Джанатогамъ, въ 18—20 верстахъ отъ пос. Большенарымскаго, если ѣхать по старой китайской дорогѣ, около самой дороги встрѣчается груда камней, обозначающихъ обильно разбросанные здѣсь курганы; среди камней находится баба безъ головы.

9. По той же китайской дорогѣ вдоль Нарымскаго хребта, въ 8—10 верстахъ отъ устья р. Майэмира (на дорогѣ изъ дер. Таловки на приискъ) находится группа мелкихъ кургановъ, на одномъ изъ которыхъ поставлена баба.

Чудскія копи.

Въ заключеніе настоящаго отчета о моихъ археологическихъ изслѣдованіяхъ въ Семипалатинской области въ 1911 г. не лишне будетъ привести еще кое-какой собранный мною путемъ разспросовъ матеріалъ объ остаткахъ древности въ краѣ. Къ этому матеріалу относятся свѣдѣнія о чудскихъ копияхъ въ Калбинскомъ хребтѣ, находящемся по лѣвую сторону р. Иртыша.

1. Въ вершинѣ рч. Черновой, впадающей въ Иртышъ слѣва противъ устья р. Бухтармы, въ побочномъ ключѣ ея подъ Таинтинскимъ боромъ, въ 7—8 верстахъ отъ рч. Таинты находится древняя разработка кварцевой жилы. Выработка сдѣлана съ поверхности, саженой 10 въ длину, подъ наклонно стоящими глыбами гранита. Древніе рудокопы проходили эту жилу пересѣчками и, какъ есть основаніе предполагать, ради добычи драгоценныхъ камней.

2. Ниже по теченію той же рч. Черновой также есть копь, которую называютъ «пещерой».

3. Выше станицы Баты слѣва въ Иртышъ впадаетъ рѣчка Каинды; по ключу Поперечному (Кызыл-булакъ), впадающему слѣва въ эту рѣчку, въ надѣлѣ поселка Миролюбовки, верстахъ въ 8 отъ него, по правой сторонѣ ключа также находится чудская копь, заключенная въ гранитахъ. Копь состоитъ изъ многихъ шурфовъ, отъ одного до трехъ аршинъ глубиной; тутъ и теперь видны выкиды изъ гранита, роговика и проч.

4. Въ среднемъ теченіи рч. Айлы, впадающей въ озерко Балык-куль, находящееся выше рч. Каинды, при выходѣ Айлы изъ горъ, гдѣ находится

рудникъ Наумова (Водянистый), въ 100 саженьяхъ отъ рудной жилы находится яма чудской выработки; въ выкидахъ здѣсь одни голыши. Что тутъ искали древніе горняки, неизвѣстно.

5. Въ Нарымскомъ хребтѣ, по рч. Уркоре, правому притоку р. Курчума, не доѣзжая пріиска Мѣновщикова, въ верстѣ отъ Уркоре извѣстна древняя копь съ выкидами изъ мѣдныхъ рудъ. Впослѣдствіи здѣсь были выбиты шахты, но мѣди не найдено.

А. Адриановъ.

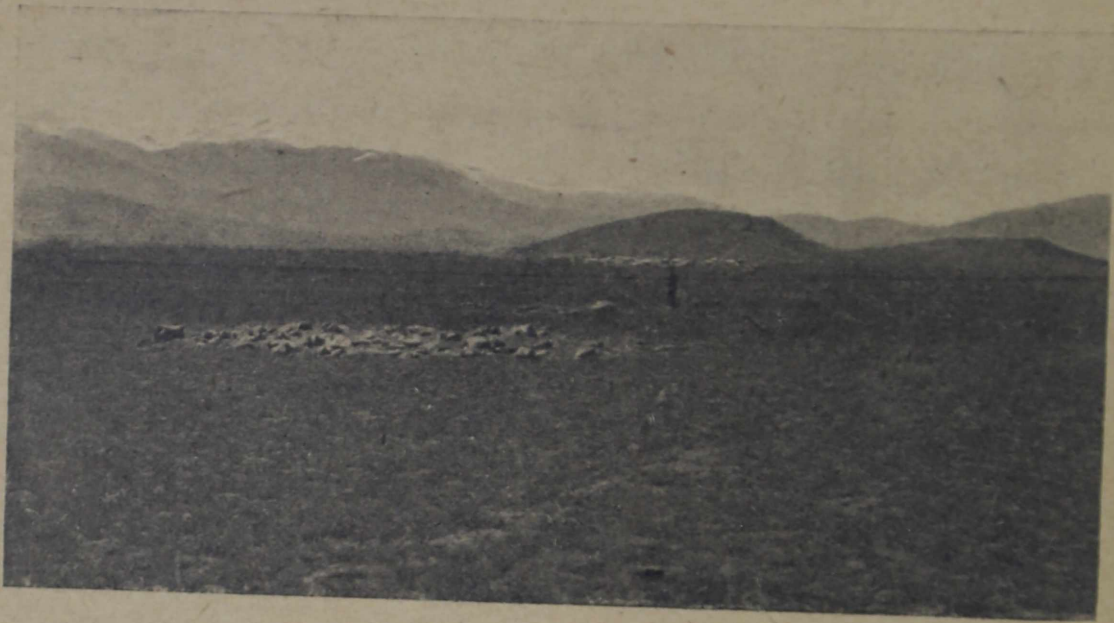
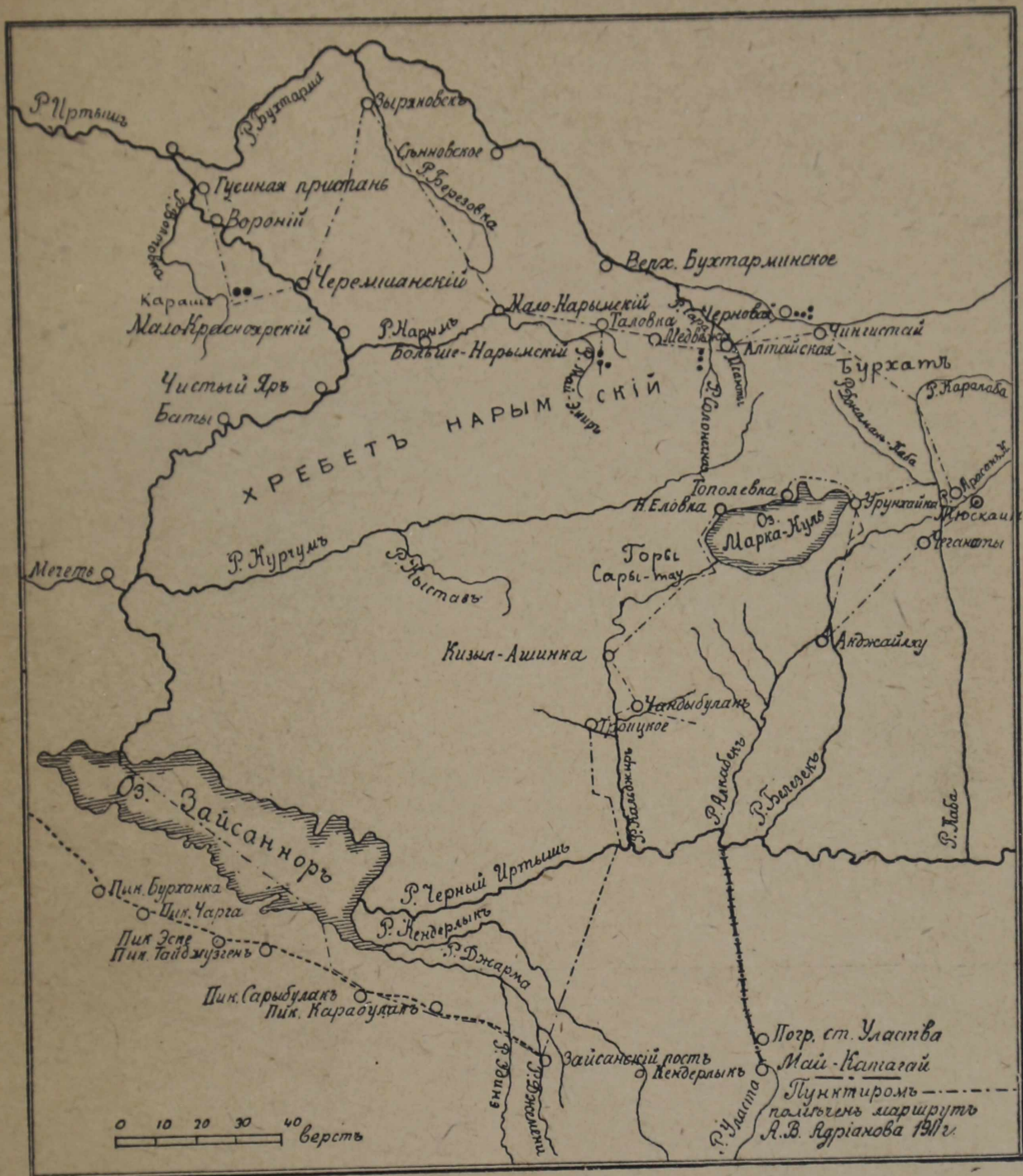
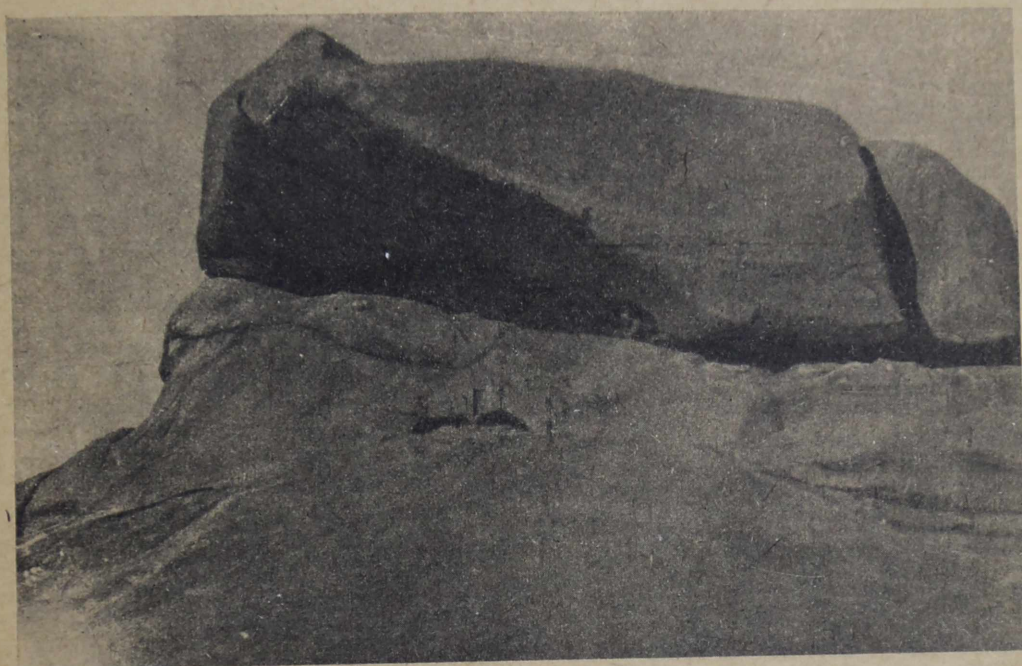


Рис. 39. Видъ на курганную степь близъ дер. Черновой (къ стр. 31).

Поправка.

Рисунки 15-й и 16-й, помѣщенные на стр. 34-й, относятся къ стр. 31-й и 32-й. Указаніе на рис. 15-й слѣдовало сдѣлать на стр. 31-й, въ строкѣ 11-й, послѣ слово «на планѣ», а указаніе на рис. 16-й—на стр. 32-й, въ строкѣ 19-й, послѣ тѣхъ же словъ.





Къ стр. 78. Пещера съ надписю въ Бюртагаганѣ.

