

ИЗВѢСТІЯ
ИМПЕРАТОРСКОЙ
АРХЕОЛОГИЧЕСКОЙ КОММИССИИ.

Выпускъ 40-й.

Съ 8 таблицами и 162 рисунками въ текстѣ.

С.-ПЕТЕРБУРГЪ.
Типографія В. Киршбаума (отдѣленіе), Новоисаакіевская, 20.
1911.

ИЗВѢСТІЯ

ИМПЕРАТОРСКОЙ

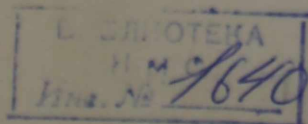
АРХЕОЛОГИЧЕСКОЙ КОММИССИИ.

Выпускъ 40-й.

и 162 рисунками въ текстѣ.

К
-ПЕТЕРБУРГЪ.

УМА (отдѣленіе), Новоисаакіевская, 20.
1911.



ПРОВЕРИТЬ

ОГЛАВЛЕНІЕ.

	Стран.
М. И. Ростовцевъ. Святилище еракійскихъ боговъ и надписи бенефициаріевъ въ Ай-Тодорѣ (съ 8 табл. и 4 рис. въ текстѣ).	1—42
Графъ А. А. Бобринской. Отчетъ объ изслѣдованіи кургановъ въ Черкасскомъ и Чигиринскомъ уѣздахъ Кіевской губерніи въ 1909 году (съ 54 рис.).	43—61
В. В. Шкорпилъ. Отчетъ о раскопкахъ въ г. Керчи въ 1908 г. (съ 34 рис.)	62—91
В. В. Шкорпилъ. Боспорскія надписи, найденныя въ 1910 году (съ 32 снимками)	92—114
В. В. Шкорпилъ. Замѣтки къ изданнымъ боспорскимъ надписямъ (съ 1 сн.)	115—117
Б. А. Тураевъ. Скараabei съ о. Березани (съ 7 рис.)	118—120
Л. А. Моисеевъ. «Типосъ» изъ Ольвіи (съ 17 рис.)	121—129
С. Д. Руднева. Чернофигурная котила изъ кургана Кіевской губерніи (съ 4 рис.)	130—141
Н. А. Энманъ. Навкратійскій кубокъ, найденный на о. Березани (съ 8 рис.)	142—158
Э. Э. Ленцъ и Н. И. Веселовскій. По поводу статьи Е. Е. Тевяшова (съ 1 рис.)	159—164
Указатель статей, помѣщенныхъ въ вып. 20—40 «Извѣстій» . .	165—174



Bulletin de la Commission Impériale Archéologique.

40-ème livraison.

Table des matières.

	Pages.
M. Rostovtzev. Sanctuaire des dieux de Thrace et inscriptions des beneficiarii à Aï-Thodor (av. 8 pl. et 4 fig.)	1—42
Comte A. Bobrinskoy. Compte rendu de l'exploration des kourganes dans les districts de Tscherkassy et de Tschiguirine, gouv. de Kiev, en 1909 (av. 54 fig.)	43—61
L. Skorpil. Compte rendu des fouilles faites à Kertsch en 1908 (av. 34 fig.)	62—91
L. Skorpil. Inscriptions de Bospore trouvées en 1910 (av. 7 fig. et 25 facsimilés)	92—114
L. Škorpil. Notices concernant les inscriptions de Bospore éditées (av. 1 facsim.)	115—117
B. Touraïev. Scarabées provenant de l'île de Bérézane (av. 7 fig.)	118—120
L. Moysséïev. «Typos» provenant d'Olbia (av. 17 fig.)	121—129
M-lle S. Roudnev. Cotylé à figures noires provenant d'un kourgane du gouv. de Kiev (av. 4 fig.)	130—141
M-lle N. Enmann. Kylix du style de Naucratis, trouvé à Bérézane (av. 8 fig.)	142—158
E. Lenz et N. Vessélovski. Au sujet d'un article de M. E. Téviasschov (av. 1 fig.)	159—164
Table des matières des livraisons 20—40 du «Bulletin»	165—174



Святылище вѣракійскихъ боговъ и надписи бенефициаріевъ въ Ай-Тодорѣ.

Въ своей статьѣ о римскихъ гарнизонахъ на югѣ Россіи и римской крѣпости Хараксѣ, помѣщенной въ Журналѣ Мин. Нар. Просв. за 1900 г., т. 328, стр. 140 слл. и затѣмъ въ Кію, т. II (1902), 80 слл., я подробно описалъ тѣ крѣпостныя стѣны и руины зданій Ай-Тодорской крѣпости, которыя частью видны на поверхности земли безъ раскопокъ, частью были очищены отъ покрывавшаго ихъ слоя земли Августѣйшимъ владѣльцемъ Ай-Тодора Его Императорскимъ Высочествомъ Великимъ Княземъ Александромъ Михайловичемъ.

Съ тѣхъ поръ прошло 10 лѣтъ. За это время Августѣйшій владѣлецъ римской крѣпости не переставалъ интересоваться принадлежащими ему руинами. Съ 1907 г. прежде случайныя изысканія превратились въ ежегодно возобновляемыя систематическія раскопки, давшія уже теперь богатые результаты и обѣщающія еще болѣе богатую научную добычу въ будущемъ. Систематическія раскопки сопровождаются съемкой довольно точныхъ плановъ разрытаго, систематизаціей и классификаціей научнаго матеріала и фотографической съемкой нѣкоторыхъ наиболѣе важныхъ руинъ и памятниковъ.

Весь добытый научный матеріалъ: надписи, скульптуры, архитектурныя обломки, предметы обихода, находимые въ руинахъ, монеты, словомъ все, что можетъ представлять хотя бы какой-нибудь научный интересъ, хранится теперь въ особомъ, приспособленномъ для научныхъ цѣлей помѣщеніи въ ближайшемъ сосѣдствѣ съ руинами, въ настоящемъ мѣстномъ музеѣ, которыхъ такъ мало еще до сихъ поръ у насъ на югѣ Россіи ¹⁾. Вещи въ этомъ музеѣ расположены по витринамъ въ стро-

¹⁾ При музеѣ формируется и специальная бібліотека книгъ и статей, имѣющихъ отношеніе къ археологіи южнаго берега Крыма. Очень желательно было бы, чтобы авторы статей и книгъ по археологіи нашей Ривьеры удѣляли и новой бібліотекѣ отписки своихъ трудовъ.

гомъ систематическомъ порядкѣ трудами покойнаго нынѣ члена Имп. Археологической Коммисіи, неутомимаго работника и практическаго знатока древностей, завѣдывавшаго раскопками Херсонеса К. К. Косцюшко-Валюжинича, приглашеннаго для этой цѣли Великимъ Княземъ Александромъ Михайловичемъ. Уже теперь этотъ музей даетъ превосходную картину жизни гарнизона римской крѣпости, картину, которая пополняется ежегодно, а во время раскопокъ ежедневно, новыми въ высшей степени цѣнными памятниками. Памятники эти не блещутъ особой красотой, не представляютъ каждый самъ по себѣ выдающагося интереса, но въ своей совокупности, въ своей рѣдкой массѣ, рѣдкой и по хронологической фиксированности, и по цѣльности и однородности матеріала, служатъ превосходной иллюстраціей обыденной жизни военнаго поселенія на далекой периферіи римскаго міра.

Нельзя поэтому не привѣтствовать превосходнаго культурнаго начинанія Его Императорскаго Высочества и нельзя не пожелать, чтобы новый музей росъ и расширялся по мѣрѣ роста и все большей систематизаціи раскопокъ. Особенно важно то, что все находимое на мѣстѣ попадаетъ въ мѣстный музей, чего, къ сожалѣнію, нельзя сказать ни про Керченскій, ни про Херсонесскій музей, гдѣ остается только незначительная часть находимыхъ предметовъ, между тѣмъ какъ такъ легко было бы оставлять тамъ большинство предметовъ, а съ наиболѣе цѣнныхъ, которымъ мѣсто въ Эрмитажѣ, сохранять въ мѣстныхъ музеяхъ гипсовые или инныя копіи.

Въ высшей степени желательно было бы, чтобы примѣру Его Императорскаго Высочества послѣдовали и другіе владѣльцы важныхъ въ историческомъ отношеніи мѣстностей, прежде всего владѣльцы древней Ольвіи, гдѣ изъ добытыхъ предметовъ уже теперь могъ бы составиться превосходный и богатѣйшій музей. Надо помнить, что подобнаго рода музеи, кромѣ своей огромной научной цѣнности, имѣютъ и колоссальное культурное значеніе, приучая мѣстное населеніе къ научному пониманію предметовъ древности, привлекая и образовывая въ огромномъ большинствѣ невѣжественныхъ туристовъ и повышая тѣмъ самымъ интересъ и уваженіе къ историческимъ памятникамъ родной старины.

Въ задачу настоящей статьи не входитъ общая характеристика всего добытаго раскопками послѣднихъ лѣтъ на Ай-Тодорѣ. Такая общая характеристика теперь была бы еще преждевременной, такъ какъ

систематическое разслѣдованіе Ай-Тодора только еще началось и дальше частичныхъ, далеко еще не вполне понятыхъ открытій не пошло. Усилія изслѣдователя, къ сожалѣнію, не сосредоточились пока на какомъ-нибудь одномъ пунктѣ руинъ, а разбросались по всему протяженію античнаго поселенія, что чрезвычайно затрудняетъ общую характеристику и оцѣнку, несмотря на большое значеніе открытыхъ въ отдѣльныхъ пунктахъ памятниковъ.

И въ сдѣланномъ до сихъ поръ, однако, уже намѣчаются ближайшія особенно важныя цѣли изслѣдованія. Раскрытіе укрѣпленныхъ воротъ въ западной части внѣшней стѣны въ 1907 г. (пунктъ *e* на планѣ табл. I)¹⁾ и изслѣдованіе большой башни въ сѣв. части той же стѣны въ 1909 г., открытіе въ 1907 г. большого бассейна-цистерны, названнаго во фрагментѣ надписи (см. ниже стр. 41) нимфеемъ, около с.-з. части внутренней стѣны (пунктъ *c* на планѣ), и установленіе существованія другого такого же бассейна между внутренней и внѣшней стѣнами въ той же с.-з. части города настоятельно требуютъ разрѣшенія вопросовъ о связи внутренней и внѣшней стѣнъ между собою, о распредѣленіи городскихъ воротъ, о дорогахъ внѣ поселенія и главныхъ улицахъ внутри его, о системѣ защитныхъ башенъ и, наконецъ, объ исторіи водоснабженія поселенія въ связи съ исторіей водопровода, проводившаго воду въ поселеніе изъ функционирующаго и посейчасъ источника на склонѣ Ай-Петри, водопровода, ходъ котораго въ древности можетъ быть точно установленъ на основаніи повторнаго раскрытія нѣкоторыхъ частей его внѣ и внутри поселенія.

Рядомъ съ этимъ разрытіе внутри города въ ближайшемъ сосѣдствѣ съ банями весьма интереснаго комплекса построекъ, разрытіе, далеко еще не законченное, примыкающаго къ указанному комплексу построекъ большого портика съ рядомъ помѣщеній около него, продолженіе раскопокъ уже раньше раскрытыхъ и мною описанныхъ бань (см. комплексъ построекъ, обозначенный буквой *b* на планѣ) настоятельно ставятъ вопросъ о томъ, каковъ былъ общій видъ этой центральной части города, и второй не менѣе важный вопросъ, не

¹⁾ Планъ этотъ на точность не претендуетъ и репродуцируется здѣсь съ цѣлью приблизительно указать мѣста, гдѣ произведены были раскопки и сдѣланы важнѣйшія находки. Настоятельно необходимо было бы теперь же снять вполне точный планъ всѣхъ разрытыхъ руинъ, которыя, къ сожалѣнію, съ каждымъ годомъ все болѣе и болѣе разрушаются: таковъ уже матеріалъ и способъ стройки зданій, возводившихся во всѣ времена на югѣ Россіи.

натолкнулся ли здѣсь изслѣдователь на центральную площадь поселенія, соответствующую такъ называемымъ *principia* римскихъ кастелей.

Всѣ эти вопросы при современномъ состояніи раскопокъ могутъ быть, къ сожалѣнію, только намѣчены, до разрѣшенія ихъ еще очень далеко. Хотѣлось бы, чтобы просвѣщенный руководитель раскопокъ, показавшій не только большой интересъ къ изслѣдованію, но и большое чутье въ выборѣ мѣста разслѣдованія, обладающій рѣдкимъ и превосходнымъ знаніемъ мѣстности, не остановился на добытыхъ результатахъ, а продолжилъ бы изслѣдованіе, хотя бы вплоть до разрѣшенія намѣченныхъ вопросовъ, привлекая къ себѣ въ помощь какъ опытнаго, хотя бы и начинающаго, археолога для веденія журнала раскопокъ, такъ и архитектора для съемки плановъ и технической оцѣнки находимаго.

Цѣлью настоящей статьи является характеристика и оцѣнка эпиграфическаго и скульптурнаго матеріала, добытаго раскопками 1907 года въ одномъ пунктѣ раскопокъ.

Случайное, какъ казалось на первый взглядъ, нагроможденіе камней за внѣшнею стѣною крѣпости (пунктъ *d* на планѣ) навело руководителя раскопокъ на мысль произвести здѣсь подробное разслѣдованіе. Раскопки, начатыя и законченныя въ 1907 г., повели къ открытію руинъ небольшого и очень разрушеннаго зданія, плана котораго установить не удалось, и къ находкѣ въ этихъ руинахъ ряда надписей и рельефовъ, на одномъ изъ которыхъ также оказалась надпись. Всѣ надписи содержатъ посвященія, рельефы всѣ оказались вотивными, что наводитъ на мысль, что руины открытаго зданія были когда-то небольшимъ храмомъ. Найденныя надписи оказались сплошь посвященіями бенефициаріевъ; еще одно такое же посвященіе было найдено раньше, въ 1906 г., случайно во время производства плантажа неподалеку отъ даннаго мѣста (приблизительно пунктъ *a* на планѣ). Многія данныя топографическаго главнымъ образомъ характера привели какъ руководителя раскопокъ, такъ и меня къ мысли, что храмикъ расположенъ былъ около ведшей въ поселеніе дороги, слѣды которой видны въ цѣломъ рядѣ мѣстъ Ай-Тодорскаго мыса.

Прежде чѣмъ объяснить какъ самое появленіе храма внѣ ограды города, такъ и положеніе его на дорогѣ, необходимо подробно ознакомиться съ найденнымъ въ руинахъ эпиграфическимъ и археологическимъ матеріаломъ.

I. Надписи бенефициаріевъ.

1) Алтарь изъ мѣстнаго твердаго известняка, сохранившійся почти цѣликомъ (обломанъ только верхній правый уголь, но такъ, что ни одна буква не повреждена). На лѣвой боковой сторонѣ алтаря сохранилась нижняя половина розетки. Выс. 0,91 м., шир. 0,33, толщ. 0,26, высота буквъ 0,04. Найденъ при производствѣ плантажныхъ работъ въ питомникѣ (пунктъ *a* на планѣ). Хранится въ музеѣ Ай-Тодора. См. рис. 4¹⁾.

I(ovi) O(ptimo) M(aximo) | M. Gemini|us Fort[i]s |
b(ene)f(iciarius) Ummidi | Quadrati|co(n)s(ularis) |
v(otum) [s](olvit) l(ibens) m(erito).

2) Алтарь изъ мѣстнаго твердаго известняка, сохранившійся цѣликомъ. Высота 0,63 м., шир. 0,25 вверху, 0,18 посрединѣ. Первая строка надписи находится на аттикѣ алтаря, остальные на его корпусѣ. Выс. буквъ 1-ой строки 0,05—0,045 м., слѣдующихъ—0,035—0,03. Найденъ въ руинахъ святилища вмѣстѣ съ рельефами разбитымъ на два куска. Хранится въ музеѣ Ай-Тодора. Рис. 5.

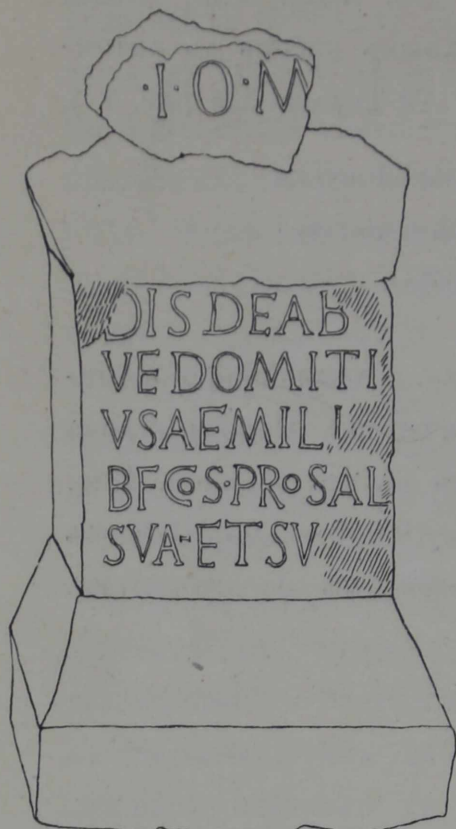


Рис. 5.

I(ovi) O(ptimo) M(aximo) Cons(ervatori) |
T. Fl(avius) Celsi|nus b(ene)f(iciarius) c(onsularis) |
leg(ionis) XI Cl(audiae) | pro sa[l(ute)] |
sua et filiorum v(otum) p(osuit).

¹⁾ Всѣ рисунки за исключеніемъ рис. 5 и 6-го, помѣщенныхъ въ текстѣ, размѣщены на отдѣльныхъ таблицахъ съ одной сплошной нумераціей.

3) Алтарь изъ твердаго мѣстнаго известняка. Верхъ сбитъ. Отъ него, вѣроятно, сохранился фрагментъ съ остатками посвященія. Выш. 0,65 м., шир. средней части 0,275. Выс. буквъ 1-ой строки 0,05, слѣдующихъ строкъ 0,04—0,035. Найденъ тамъ же, гдѣ № 2. Хранится въ музеѣ Ай-Тодора. Рис. 6.



I(ovi) O(ptimo) M(aximo) | dis deab(us)q|ue ¹⁾
 Domiti|us Aemilia(nus) ²⁾ | b(ene)f(iciarius)
 co(n)s(ularis) pro sal(ute) | sua et su[or(um)].

Рис. 6.

Мы имѣемъ такимъ образомъ три надписи трехъ разныхъ бенефициаріевъ, содержащія посвященія алтарей, на которыхъ стоитъ каждая надпись, главному богу римской арміи—Юпитеру лучшему величайшему.

Подобнаго рода находки группъ алтарей бенефициаріевъ нерѣдки. Домашевскій, собравшій и разобравшій исторически всѣ надписи бенефициаріевъ Запада и дунайскихъ провинцій ³⁾, приходитъ къ выводу, что надписи бенефициаріевъ свидѣтельствуютъ о существованіи во II и III вв. по Р. Хр. густой сѣти бюро бенефициаріевъ, раскинувшейя по всей Римской имперіи, главнымъ образомъ по тѣмъ провинціямъ, военная оккупация которыхъ была особенно интенсивна.

¹⁾ На прилагаемомъ facsimile (рис. 6), къ сожалѣнію, въ стр. 2-й послѣ. буквы В пропущена видимая на оригиналѣ буква Q.

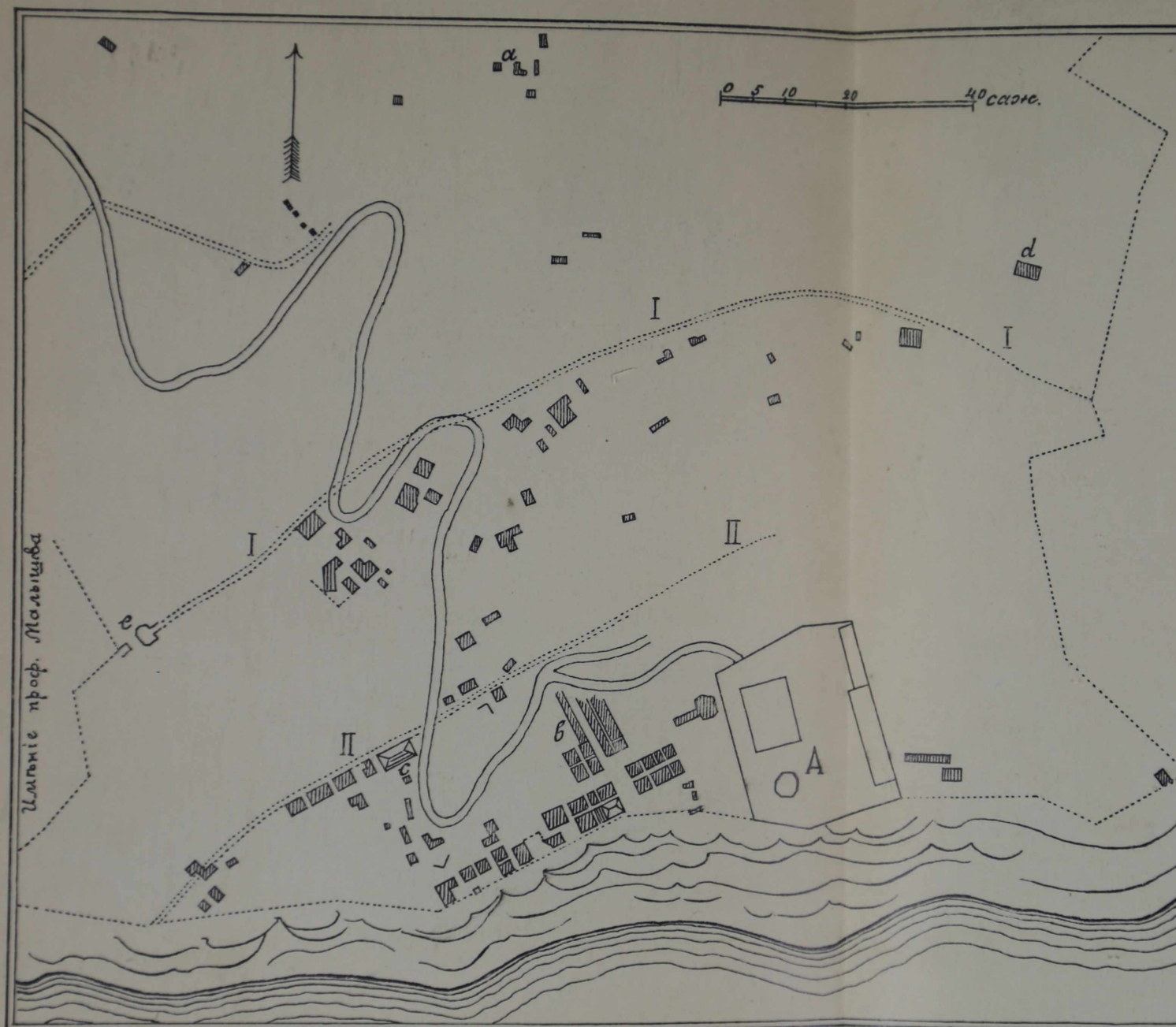
²⁾ Второе А въ словѣ Aemilianus, хотя и съ трудомъ, но читается на оригиналѣ.

³⁾ A. von Domaszewski, Die Benefiziarierposten und die römischen Strassenetze. *Westd. Zeitschr.* 1902 (XXI), 140 слл.

- Au sujet d'un article de M. E. Téviasschov (av. 1 fig.). XL. 162—164.
- Waldhauer, O.** Monuments de la sculpture antique du musée historique de Moscou. I. Tête barbue du IV siècle av. J. Chr. (av. 1 pl. et 3 fig.). XXIII. 76—102.
- Yarotzki, J.** Quelques monuments anciens trouvés près du village de Lépéssovka, distr. de Kréménétz. Avec un supplément par A. S. et 6 fig. XXIX. 54—64.
- Corrections. XXIX. 168; XXXIV. 92.
- Description des monuments de l'architecture russe par gouvernements. I. Gouv. d'Archangelsk. (Archangelsk. District d'Archangelsk. District de Kème. Av. 64 fig.). XXXIX. 102—162.
- Index de l'article de M. A. S. «Documents de l'archive de la Commission Imp. arch. III. Gouvernement de Kostroma». XXXI. 301—309.
- Index de la «Revue de la littérature archéologique finlandaise» par M. H. Heickel. XXXVIII. 183.
- Index des procès-verbaux. XXIV. 177—181; XXVIII. 162—166; XXXI. 297—300; XXXII. 163—166; XXXIV. 89—92; XXXVI. 123—126; XXXIX. 163—166.
- Loi nouvelle italienne concernant la conservation des objets d'antiquité et des beaux arts. Trad. de l'italien par M. P. Raiévsky. XXXVII. 103—114.
- Passion des saints évêques de Cherson. Trad. du grec par M. B. Latyschev. XXIII. 108—112.
- Procès verbaux des séances de la Commission Impériale Archéologique concernant la restauration des monuments anciens. Deuxième moitié de l'an 1907 (av. 49 fig.). XXVI. 1—61. (Questions de restauration, livraison 1).
- Première moitié de l'an 1908 (av. 2 planches et 59 fig.). XXVIII. 1—106. (Quest. de rest., livr. 2).
- Deuxième moitié de l'an 1908 (av. 48 fig.). XXXI. 1—66. (Quest. de rest. livr. 3).
- Première moitié de l'a 1909 (av. 53 fig.). XXXII. 1—90. (Quest. de rest., livr. 4).
- Deuxième moitié de l'an 1909 (av. 35 fig.). XXXIV. 1—54. (Quest. de rest., livr. 5).
- Première moitié de l'an 1910 (av. 46 fig.). XXXVI. 1—62. (Quest. de rest., livr. 6).
- Deuxième moitié de l'an 1910 (av. 52 fig.). XXXIX. 1—76 (Quest. de rest., livr. 7).

П о п р а в к а .

На стр. 96, въ строку 9-й св. слѣдуетъ читать: №№ 9—12, 14—16, 23 и 24.



Схематический (приблизительный) план развалин кастеля на Ай-Годоръ.

А. Маякъ.—I Външняя стѣна.—II. Вънутренняя стѣна.—а. Мѣсто находки первой латинской надписи.—б. Вновь разрытый комплекс построекъ около бань.—с. Нимфей у въхода въ стѣны.—d. Остатки храма, гдѣ найдены были обломки рельефовъ и двѣ латинскія надписи.—e. Ворота съ башнями во външней стѣнѣ.



Рис. 1.



Рис. 2.



Рис. 3.



Рис. 4.



Рис. 7.



Рис. 9.



Рис. 10.



Рис. 12.



Рис. 13.



Рис. 14.



Рис. 15.



Рис. 16.



Рис. 17.



Рис. 18.



Рис. 19.



Рис. 21.



Рис. 20.



Рис. 22.



Рис. 23.



Рис. 25.



Рис. 24.



Рис. 26.



Рис. 27.



Рис. 28.



Рис. 29.



Рис. 30.



Рис. 31.

СЛАД
34
СЛАДКИМГА