

О П И С Ъ
МОСКОВСКОЙ
ОРУЖЕЙНОЙ ПАЛАТЫ.

ЧАСТЬ ПЯТАЯ.

КНИГА ЧЕТВЕРТАЯ.

ОГНЕСТРѢЛЬНОЕ ОРУЖІЕ.

Издано съ ВЫСОЧАЙШАГО ЕГО ИМПЕРАТОРСКАГО ВЕЛИЧЕСТВА соизволенія.

МОСКВА.

Типографія Общества Распространенія Пользовыхъ Книгъ. Моховая, противъ манежа, докъ Торлецкой.

1885.



О П И С Ъ
МОСКОВСКОЙ
ОРУЖЕЙНОЙ ПАЛАТЫ.

ЧАСТЬ ПЯТАЯ.

КНИГА ЧЕТВЕРТАЯ.

ОГНЕСТРѢЛЬНОЕ ОРУЖІЕ.

Издано съ ВЫСОЧАЙШАГО ЕГО ИМПЕРАТОРСКАГО ВЕЛИЧЕСТВА соизволенія.

МОСКВА.

Типографія Общества Распространенія Полезныхъ Книгъ. Моховая, противъ Манежа, домъ Истоминной.

1886.



О И И С Р

МОСКОВСКОЙ

ОРУЖЕЙНОЙ ПАЛАТЫ

ЧАСТЬ ПЕРВАЯ

Печатано съ Высочайшаго соизволенія.

КНИЖА ЧЕТВЕРТАЯ

ОТДЕЛЯЮЩЕЕ ОРУЖИЕ

МОСКВА

1888

ОГНЕСТРѢЛЬНОЕ ОРУЖІЕ.

САМОПАЛЫ.

САМОПАЛЬ турецкій, XVI вѣка, принадлежалъ Боярину и Оружейнику Князю Богдану Яковлевичу Бѣльскому 1577—1610 года, калибрь 6,25 лин., полная длина 60 дюйм., длина ствола 45 дюйм., казна круглая, на казнѣ три чеканныя мишеньки, обведенныя коймою со звѣздками, прицѣльный щитокъ съ очкомъ, полка съ мѣдною крышкою; поясокъ вогнутый, отъ него до слѣдующаго пояска стволъ семигранный, отъ пояска до дула шестигранный у каждаго пояска по мишенькѣ съ отмѣтцемъ, надъ нижней три турецкія клейма, въ которыхъ повторяется: «дѣлалъ Махмудъ.» Около клеймъ три звѣзды, дуло въ видѣ змѣиной головы, глаза накладные, мѣдныя, шея поясками, цѣликъ изъ двухъ параллельныхъ гребешковъ, ложа яблоновая, затылокъ приклада изъ слоновой кости; двѣ антабки, жагра желѣзная и спускъ мѣдный, прорѣзной, были золочены. Стволъ проржавѣлъ, ложа весьма ветха, шомпола нѣтъ. Этотъ самопаль въ описяхъ Московской Оружейной Палаты встрѣчается первый разъ въ описи 1674 года.

Клеймо:



Въ описи 1687 года записанъ подъ № 39.

Въ описи 1701 года, л. 119, подъ № 34.

- Въ описи 1711 года, л. 136.
 Въ описи 1727 года, л. 335, подъ № 34, съ отмѣткою: «есть сходна.»
 Въ описи 1746 года, л. 191, подъ № 34.
 Въ описи 1763 года, л. 174, подъ № 34.
 Въ описи 1808 года, ч. III, стр. 867, подъ № 6045.
 Въ описи 1835 года, ч. V, стр. 459, самопаль записанъ въ числѣ пицалей подъ № 7039, съ отмѣткою: «ветха и шомпола нѣтъ.»

6417.

САМОПАЛЬ турецкій, Царю Михаилу Феодоровичу поднесъ Бояринъ Борисъ Ивановичъ Морозовъ въ 1623 году; калибръ 5,25 лин., полная длина 55 дюйм., длина ствола 43 дюйма, казна гладкая, на ней чеканная мишень, съ отмѣтцемъ и ободокъ изъ серебряныхъ репейковъ; поясокъ серебряный, отъ пояска стволъ пятигранный, у пояска мишень съ отмѣтцемъ;

надъ нею три турецкіе клейма:



«дѣлалъ Ибрагимъ.» Выше пояска стволъ шестигранный, дуло девятигранное, растрѣбомъ, мушки нѣтъ, стволъ прикрѣпленъ къ ложѣ тремя мѣдными обоймицами. Стволъ ржавый, золоченье и серебренье едва примѣтны; серебряной мушки нѣтъ; на полкѣ королька, на станкѣ серебряныхъ закрѣпокъ обоймиць и перламутровыхъ вставокъ, а также костяного поддона не оказалось; цѣвье ложи перебито пополамъ; шомполь безъ оправы.

Въ описи 1687 года, гл. XXII, л. 221, записанъ въ числѣ пицалей первой статьи подъ № 19 такъ: «Пицалъ турская зжагроу, стволъ красной, на стволу четыре мишени золочены, три пояска серебряныхъ, на полке королекъ красивый, станокъ орѣховой, на станку двѣ закрышки серебряные. Ударилъ челомъ Государю Царю і Великому Князю Михаилу Феодоровичу всеа руси бояринъ Борисъ Ивановичъ Морозовъ.

Въ описи 1701 года, этотъ самопаль отмѣченъ необъявившимся.

Въ описи 1711 года внесенъ въ добавленіи въ числѣ прочаго оружія, которое «въ 1712 году Октябрю оружейной большой казне объявилось сверхъ прежней описи л. 422, подъ № 21 и оцѣненъ въ одинъ рубль.

Въ описи 1727 года, л. 850, внесенъ подъ № 21, съ отмѣткою: «есть.»

Въ описи 1746 года, л. 456, внесенъ подъ № 21, съ отмѣткою: «принето, а стволъ поржавель спозолочениемъ и спосеребрениемъ, станокъ клену Терскаго, а раковины мѣстами повывадали.»

Въ описи 1763 года, л. 260, внесенъ подъ № 21.

Въ описи 1808 года, часть III, стр. 252, внесенъ подъ № 6032.

Въ описи 1835 года, ч. V, стр. 473, внесенъ въ числѣ турецкихъ ружей подъ № 7037.

6418.

САМОПАЛЬ турецкій, Царевичу Алексѣю Михайловичу, поднесъ въ даръ Грекъ Иванъ Матвѣевъ, 28 Марта 1644 года; гладкоствольный, калибръ 6,5 лин. полная длина 60,6 дюйм., длина ствола 48 дюйм., стволъ красного желѣза, украшенъ рѣзными, золотыми накладками, бирюзой и камнями, на казнѣ, въ клеймѣ восточная надпись: «дѣлалъ Мухамедъ Мустафа.» Дуло въ видѣ змѣиной головы, ложа яблонная, была оклеена черепахою; стволъ ржавый, позолота почти сошла, серебряныя накладки уцѣлѣли только въ трехъ мѣстахъ, изъ камней на лицо три венусы, да одиннадцать бирюзъ, на полкѣ крышки, а на жагрѣ корольковъ, нѣтъ вовсе; ложа голая, цѣвье во многихъ мѣстахъ расколото, никакихъ украшений на немъ не уцѣлѣло, на казнѣ одна мѣдная полуобоймица, отъ шомпола уцѣлѣлъ верхній конецъ съ прибойникомъ желѣзнымъ и съ трещоткою, а винтовника съ шурупомъ нѣтъ, также роговъ, цѣпочекъ, карманцевъ, ремня и пряжекъ не оказалось.

Объ этомъ самопалѣ въ приходе-расходной книгѣ 153 года значится: «Марта въ 28 день у Гдря Цря і Великого Князя Михаила Феодоровича всеа руси Самодержца на дворе встоловой полате былъ турецкіе земли города Бреила Никольскаго монастыря Архимандрить Мелентій, да города Анфина Преображенскаго монастыря и другихъ греческихъ монастырей власти и Гречане и Гдрю Црвчу Кнзю Алексѣю Михайловичу Гречанинъ Иванъ Матвѣевъ челомъ ударилъ Пищаль турская, ложа раковинная, два рога костяныхъ и зубреныхъ, два кармана по серебряному отласу шиты волоченымъ серебромъ, цена пищали сроги и скорманы восемьдесятъ рублевъ.» Арх. Моск. Ор. Пал. кн. № 798 л. 180.

Въ описи 1687 года, л. 216, записанъ № 1.

Въ опись 1701 года, л. 110, внесенъ подъ № 1.

Въ опись 1711 года, л. 122, подъ № 1.

Въ опись 1727 года, л. 277, подъ № 1.

Въ опись 1746 года, л. 166, подъ № 1.

Въ опись 1763 года, л. 151, подъ № 1.

Въ опись 1808 года, стр. 697, подъ № 5921, съ отмѣткой: «золото на стволѣ почти все стерлось, въ глазахъ змѣя двухъ камней, а одного и съ гнѣздомъ нѣтъ. Станокъ былъ покрытъ, какъ по прежнимъ описямъ значится, черепахою, но украшения сего ныне есть малѣйшій остатокъ.»

Въ опись 1835 года, ч. V, стр. 470, внесенъ подъ № 7033.

6419.

САМОПАЛЬ турецкій Царю Алексѣю Михайловичу поднесъ Мурза Черкасскій, 22 Апрѣля 1648 года; калибръ 5,75 лин., полная длина 58 д., длина ствола 45,5 д. Стволъ красного желѣза, съ серебряными накладками,

былъ украшенъ камешками, вставленными въ серебряныя гнѣзда, на средней части ствола клеймо и восточная надпись: «дѣлалъ Гуссейнъ.» Стволъ попорченъ ржавчиною, серебряныхъ и золотыхъ вставокъ нѣтъ мѣстами, камешки всѣ выпали, конецъ цѣвья обломанъ, шомпола, одного кольца, поддильника, цѣпочекъ съ протравникомъ и крышки на полкѣ нѣтъ.

Объ этомъ самопалѣ и о другомъ № 6420, въ приходорасходной книгѣ 156 года 22 Апрѣля значится:

«Того же дни у Гдря Цря і Великого Кнзя Алексѣя Михайловича всеа руси въ золотой полате былъ Мурза Черкасскій і Гдрю Црю і великому Кнзю Алексѣю Михайловичу челомъ ударилъ: Пищаль Турская по стволу травы на булатное дѣло, мѣстами набивано серебромъ по конецъ дула позолочено, ложа набивана раковинами, зжагрою, у ложи на колцѣ три чепочки серебряные а четвертая переломлена, цена двенадцать рублевъ.»

«Другая пищаль—Турская стволъ набиванъ золотомъ, на стволѣ двѣ искорки лаловыя въ гнѣздехъ да шесть бирюзокъ въ гнѣздехъ, ложа деревянная желтая зжагрою, у ложи на колцѣ четыре чепочки серебряные, цена шесть рублевъ, и тѣ пищали въ Гдрву казну.» Арх. Моск. Оруж. Пал. кн. № 805, л. III.

Въ описи 1687 года, л. 216, записанъ подь № 10.

Въ описи 1701 года, л. 113, подь № 10.

Въ описи 1711 года, л. 126, подь № 10.

Въ описи 1727 года, л. 294, подь № 10.

Въ описи 1746 года, л. 176, подь № 10.

Въ описи 1808 года, л. 701, подь № 5922.

Въ описи 1835 года, ч. V стр. 473, подь № 7040.

6420.

САМОПАЛЪ турецкій Царю Алексѣю Михайловичу поднесенъ Черкасскимъ Мурзою 22 Апрѣля 1648 года; калибръ 6,75 лин., полная длина ствола 53 дюйм. длина ствола 40 дюйм., стволъ булатный, съ золотымъ наводомъ, на немъ три бирюзки и три гнѣзда пустыхъ, поржавѣлъ, позолота мѣстами счистилась, на средней части ствола клеймо и восточная надпись въ переводѣ: «дѣлалъ Омеръ.» Ложа переломлена, шомпола нѣтъ.

Клеймо:



О поступленіи самопала въ казну смот. № 6419.

Въ описи 1687 года, л. 220, записанъ подь № 16.

Въ описи 1701 года, л. 115, № 15.

Въ описи 1711 года, л. 131, № 55.

Въ описи 1727 года, л. 307, № 15.

Въ описи 1746 года, л. 180, № 15.

Въ описи 1763 года л. 154, № 15.

Въ описи 1808 года, ч. III, стр. 728, № 5941.

Въ описи 1835 года, ч. V, стр. 471, № 7034, съ отмѣткою: «ложа повреждена, поддона нѣтъ а уцѣлѣли только три бирюзки.»

6421.

САМОПАЛЬ турецкій Царю Алексѣю Михайловичу поднесли послы Имеретинскаго Царя Александра, 17 Декабря 1658, калибрь 6 лин., полная длина 58 д., длина ствола 45 д., стволъ красного желѣза, казна круглая, средняя часть ствола граненая, по срединѣ поясками, дуло въ видѣ змѣиной головы, шея перевита и продорожена, на стволѣ слѣды золотой насѣчки, а на средней части, между двухъ поясковъ, по верхней грани, идетъ надпись, восточная въ русскомъ переводѣ: «богатырь, дядя Ахмета, любитъ ружье и пулю всѣмъ сердцемъ.» Стволъ попорченъ ржавчиною, позолота и серебряные уцѣлѣли мѣстами, ложа расколота и поломана, приборника и трещотки нѣтъ.

О присылкѣ этого самопала въ приходорасходной книгѣ 166 года значится: «Декабря 17 дня у Великого Гдря Цря і Великого Князя Алексѣя Михайловича всеа великия и малыя и бѣлыя росіи Самодержца были на дворе на приѣздѣ въ золотой палатѣ Меретинскіе земли послы Иванъ Лукинъ съ товарищи и Гдрю челомъ ударилъ въ дарехъ отъ Александра Царя»—въ числѣ другихъ подарковъ—«пищаль Турская набивана золотомъ, взята къ Гдрю въ верхъ.» Арх. Моск. Оруж. Пал. кн. № 166.

Въ описи 1687 года, л. 213, записанъ подь № 4. «Пищаль Турская жгагрою и т. д. и тою пищалю Великому Государю челомъ ударилъ Мелитинскова Александра Царя посоль во 166 году.»

Въ описи 1701 года, л. III, № 4.

Въ описи 1711 года, л. 124, № 4.

Въ описи 1727 года, л. 284, № 4.

Въ описи 1746 года, л. 171, № 4.

Въ описи 1763 года, л. 155, № 4.

Въ описи 1808 года, ч. III, стр. 701, № 5922.

Въ описи 1835 года, ч. V, стр. 443, № 7036.

6422.

САМОПАЛЬ турецкій, XVII вѣка, калибрь 6,75 лин. полная длина 56,5 д., длина ствола 43,5 д. Стволъ красного желѣза, казна круглая, между поясковъ гранено, отъ верхняго пояска до дула верхняя часть ствола опилена боровкомъ, дуло въ видѣ змѣиной головы, крышка на полкѣ въ видѣ дракона мѣдная золочена, ложа обломана, на ней одна обоймица серебряная, золочена, съ чернью; спуска и шомпола нѣтъ.

Въ описи 1687 года, л. 297, записанъ подъ № 19.

Въ описи 1701 года, л. 155, № 125.

Въ описи 1711 года, л. 180, № 125.

Въ описи 1727 года, л. 466, № 125.

Въ описи 1746 года, л. 285, № 125, съ отмѣткою: «стволь ржавый весь, станокъ есть, погниль, а вклейка черепаховая и раковины отъ сырости обвалилась вся и съ коймами оловянными и костяными, которыя кости отпали, раковины поотклеились, на конце приклада слоновой кости нѣтъ шомпула нѣтъ обоймиць не три а двѣ.»

Въ описи 1763 года, л. 297, № 125.

Въ описи 1808 года, л. 812, ч. III, № 6005.

Въ описи 1835 года, ч. V, стр. 474, № 7042.

Переданъ въ С.-Петербургскій Артиллерійскій Музей (См. отн. Моск. Двор. Кон. № 3161, 1873 года).

6423.

САМОПАЛЬ турецкій, XVII вѣка, калибръ 6,85 лин., полная длина 56,5 д., длина ствола 43,5 д. Стволь краснаго желѣза, ржавый, а украшеній и насѣчекъ, о которыхъ упоминается въ описи 1687 года нѣтъ, ложа полумана, кольцо желѣзныхъ, обоймиць серебряныхъ, крышки на полкѣ и шомпола нѣтъ.

Самопаль по описи 1687 года, значится въ числѣ пищалей 3-й статьи и описанъ л. 300 подъ № 23.

Въ описи 1763 года, л. 262, записанъ съ отмѣткою: «вчистку.»

Въ описи 1808 года, стр. 734, подъ № 5944, съ отмѣткою: «дульная часть станка отломлена и выломленъ край.»

Въ описи 1835 года, ч. V, стр. 474, подъ № 7043.

6424.

САМОПАЛЬ турецкій, XVII вѣка, калибръ 6 лин., полная длина 55,5 д., длина ствола 44 д. Стволь бѣлый, на казнѣ гребень съ однимъ отверстіемъ, самая казна круглая, на ней обронно насѣчена мишенька съ двумя отмѣтцами, были золочены; кругомъ мишеньки и отмѣтцевъ и по краямъ казенной части врѣзаны путики серебряные и семнадцать репейковъ серебряныхъ же, полка желѣзная, крышки нѣтъ, у казны два пояска, одинъ вогнутый, другой выпуклый, съ каемками, были наложены серебромъ, надъ поясками мишенька съ отмѣтцемъ обронная, была золочена, обведена серебрянымъ путикомъ, надъ нею три турецкія клейма въ которыхъ повторяются слова: «дѣлалъ Ибрагимъ;» клейма были золочены, надъ ними врѣзаны три серебряные листка; отъ казенныхъ поясковъ до средняго пояска стволь отертъ на семь граней, средній поясокъ выпуклый, наложенъ серебромъ, надъ пояскомъ мишенька съ отмѣтцемъ обронная, была золочена, обведена серебрянымъ путикомъ; подъ пояс-

№ №		Стран.
8163.	Пистолетовъ пара съ надписью: «Тула.»	316
8164.	Пистолетовъ пара такихъ же	—
8165.	” ” ”	—
8166.	Пистолетовъ три пары такихъ же	—
8167.	Пистолетовъ пара безъ надписей	—
8168.	Пистолетъ одинъ съ надписью «Тула.»	—
8169.	Пистолетъ одинъ безъ надписи	—
8170.	Пистолетъ одинъ такой же	—
8171.	” ” ”	—
8172.	” ” ”	—
8173.	” ” ”	317
8174.	” ” ”	—
8175.	” ” ”	—
8176.	” ” ”	—
8177.	” ” ”	—
8178.	” ” ”	—
8179.	” ” ”	—
8180.	” ” ”	—
8181.	” ” ”	—
8182.	Пистолетовъ пара съ надписью: «1738.»	—
8183.	Пистолетовъ пара съ надписью: «1720. Тула.»	—
8184.	Пистолетовъ пара съ надписью: «Тула. 17...»	—
8185.	Пистолетовъ пара съ надписью: «I. C. Illing.»	—
8186.	Пистолетовъ пара съ тою же надписью	318
8187.	Пистолетовъ пара съ надписью: «Иванъ Пермькъ.»	—
8188.	Пистолетовъ пара съ надписью: «I. H. Schumann.»	—
8189.	Пистолетовъ пара съ надписью: «Тула горотъ.»	—
8190.	Пистолетовъ пара съ надписью: «I. Illing.»	—
8191.	Пистолетовъ пара съ надписью: «Иванъ Пермькъ. С. П. Бургъ.»	—
8192.	Пистолетовъ пара съ клеймами: «Мастеръ т. (у) л. с. к.»	—
8193.	Пистолетовъ пара съ надписью: «Тула. 1793.»	—
8194.	Пистолетовъ пара съ клеймами: «Большой мастерской.»	—
8195.	Пистолетовъ пара такихъ же	—
8196.	” ” ”	319
8197.	Пистолетовъ пара безъ надписи	—
8198.	Пистолетовъ пара съ клеймами: «Большой мастерской.»	—
8199.	Пистолетовъ пара такихъ же	—
8200.	” ” ”	—
8201.	” ” ”	—
8202.	” ” ”	—
8203.	” ” ”	—
8204.	” ” ”	—
8205.	” ” ”	—
8206.	” ” ”	—

№ №		Стран.
8207.	Пистолетовъ пара съ клеймами: «Большой мастерской.»	319
8208.	Пистолетовъ пара такихъ же.	—
8209.	„ „ „	—
8210.	„ „ „	320
8211.	„ „ „	—
8212.	„ „ „	—
8213.	„ „ „	—
8214.	„ „ „	—
8215.	„ „ „	—
8216.	„ „ „	—
8217.	„ „ „	—
8218.	„ „ „	—
8219.	„ „ „	—
8220.	„ „ „	—
8221.	„ „ „	—
8222.	„ „ „	—
8223.	„ „ „	321
8224.	Пистолеть одинъ безъ надписи.	—
8225.	Пистолеть одинъ такой же.	—
8226.	„ „ „	—
8227.	Пистолетовъ пара такихъ же.	—
8228.	Пистолеть одинъ такой же.	—
8229.	„ „ „	—
8230.	„ „ „	—
8231.	Пистолетовъ пара такихъ же.	—
8232.	Пистолеть одинъ такой же.	—
8233.	„ „ „	—
8234.	„ „ „	—
8235.	„ „ „	322
8236.	„ „ „	—
8237.	„ „ „	—
8238.	„ „ „	—
8239.	Пистолетовъ пара безъ надписей.	—
8240.	Пистолетовъ пара такихъ же.	—
8241.	„ „ „	—
8242.	„ „ „	—
8243.	„ „ „ XVII вѣка.	—
8244.	„ „ „ того же вѣка.	323
8245.	„ „ „ „	—
8246.	„ „ „ „	—
8247.	„ „ „ „	—
8248.	„ „ „ „	—
8249.	„ „ „ „	—
8250.	„ „ „ „	—
8251.	Пистолетовъ пара съ надписью: «Bartel Kinnemann.»	—

№ №		Стран.
8252.	Пистолетовъ пара съ надписью.....	323
8253.	Пистолетовъ пара безъ надписей.....	324
8254.	Пистолетовъ пара такихъ же.....	—
8255.	„ „ „.....	—
8256.	„ „ „.....	—
8257.	„ „ „.....	—
8258.	„ „ „.....	—
8259.	„ „ „.....	—
8260.	„ „ „.....	325
8261.	„ „ „.....	—
8262.	„ „ „.....	—
8263.	„ „ „.....	—
8264.	„ „ „.....	—
8265.	„ „ „.....	—
8266.	„ „ „.....	—
8267.	„ „ „.....	—
8268.	Пистолетовъ пара русскаго дѣла.....	—
8269.	Пистолетовъ пара такихъ же.....	326
8270.	„ „ „.....	—
8271.	„ „ „.....	—
8272.	„ „ „.....	—
8273.	„ „ „.....	—
8274.	„ „ „.....	—
8275.	„ „ „.....	—
8276.	Пистолетовъ пара съ надписью: «Hans Meck.».....	—
8277.	Пистолетовъ пара безъ надписи.....	327
8278.	Пистолетовъ пара такихъ же.....	—
8279.	„ „ „.....	—
8280.	„ „ „.....	—
8281.	„ „ „.....	—
8282.	„ „ „.....	—
8283.	„ „ „.....	—
8284.	„ „ „.....	—
8285.	„ „ „.....	—
8286.	„ „ „.....	328
8287.	„ „ „.....	—
8288.	„ „ „.....	—
8289.	Пистолетовъ пара съ надписью: «Bartelt Kinneman.».....	—
8290.	Пистолетовъ пара безъ надписи.....	—
8291.	Пистолетовъ пара такихъ же.....	—
8292.	„ „ „.....	—
8293.	„ „ „.....	—
8294.	„ „ „.....	329
8295.	Пистолетовъ запоясниковъ пара.....	—
8296.	Пистолетовъ пара безъ надписи.....	—

№ №	Стран.
8297. Пистолетовъ запоясниковъ пара.....	329
8298. Пистолетовъ такихъ же пара.....	—
8299. Пистолеть запоясникъ одинъ.....	—
8300. Пистолеть такой же одинъ.....	—
8301. Пистолетовъ пара безъ надписи.....	—
8302. Пистолеть одинъ безъ надписи.....	—
8303. Пистолеть одинъ съ надписью: «Hans Meck.».....	330
8304. Пистолеть одинъ безъ надписи.....	—
8305. Пистолеть одинъ такой же.....	—
8306. Пистолетовъ пара безъ надписи.....	—
8307. Пистолетовъ пара такихъ же.....	—
8308. Пистолетовъ пара съ надписью: «Süsterbeck 1725.».....	—
8309. Пистолетовъ пара съ тою же надписью.....	—
8310. Пистолетовъ пара безъ надписи.....	—
8311. Пистолетовъ пара такихъ же.....	—
8312. " " " 	331
8313. " " " 	—
8314. Пистолетовъ двадцать, изъ числа трофеевъ.....	—
8315. Пистолетовъ десять съ надписью: «Тула. 1749, 1753.».....	—
8316. Пистолеть одинъ безъ надписи.....	—
8317. Пистолетовъ пара съ надписью: «Urbain de Saive.».....	332
8318. Пистолеть одинъ съ надписью: «P. S. Mart. Fecit.».....	—
8319. Пистолетовъ пара карманныхъ.....	—
8320. Пистолеть съ сѣкирою.....	—
8321. Пистолета два, съ кортиками, не парныхъ.....	—
8322. Пистолеть одинъ съ кортикомъ.....	—
8323. Пистолетовъ пара съ надписью: «Boutet et Fils.».....	—
8324. " " " «Alberti.» и «Gasparini.»..	333
8325. " " " «B. Ducolo.».....	—

ПИСТОЛЕТЫ ДВУХСТВОЛЬНЫЕ, СКОРОСТРѢЛЬНЫЕ.

8326. Пистолетовъ пара съ надписью: «Lazarino Cominnazzo.»...	—
8327. Пистолетовъ пара безъ надписи.....	—
8328. Пистолетовъ пара съ надписью: «Fecit et invenit Wetschl Auguste».....	—
8329. Пистолетовъ пара съ надписью: «Leopold Becker.».....	—
8330. " " " «Isaak Harnier.».....	—
8331. " " " «Daniel Lagatz.».....	—
8332. Пистолетовъ пара безъ надписей.....	334
8333. " " такихъ же.....	—
8334. " " " 	—
8335. Пистолетовъ пара съ надписью: «Hendrick Strabeeck.».....	—
8336. Пистолетовъ пара безъ надписи.....	—
8337. " " такихъ же.....	—

№ №	Стран.
8338. Пистолетовъ пара съ надписью: «Thiermaty.»	334
8339. Пистолетовъ двѣ пары съ надписью: «I. F. Rever á Dresde.»	—
8340. Пистолетъ одинъ безъ надписи.	—
8341. Пистолетъ одинъ такой же.	—
8342. Пистолетовъ пара съ надписью: «Mastreck.»	—
8343. Пистолетовъ пара съ надписью: «Jan.»	335
8344. Пистолетовъ пара съ надписью: «Berch.»	—
8345. Пистолетовъ пара безъ надписи.	—
8346. Пистолетовъ пара съ надписью: «Peter Meesen.»	—
8347. Пистолетовъ пара съ надписью: «Utrecht.»	—
8348. Пистолетовъ пара съ надписью: «Bergh.»	—
8349. Пистолетовъ пара безъ надписи.	—
8350. Пистолетовъ пара такихъ же.	—
8351. Пистолетъ XVII вѣка.	—
8352. Пистолетъ такой же.	336
8353. Пистолетовъ пара безъ надписи.	—
8354. Пистолетовъ пара тульскихъ.	—
8355. Пистолетовъ пара такихъ же.	—
8356. " " "	—
8357. Пистолетовъ пара безъ надписи.	—
8358. Пистолетовъ пара съ клеймомъ: «E. X.»	—
8359. Пистолетовъ пара тульскихъ.	337
8360. Пистолетовъ пара такихъ же.	—
8361. " " "	—
8362. Стволы ружейные.	—
8363. Стволы пистолетные.	—

РОГА, ПОРОХОВНИЦЫ, НАТРУСКИ, ЛЯДУНКИ И ПАТРОНТАШИ.

8364. Пороховница съ двуглавымъ орломъ.	—
8365. Натруска золотая съ вензелемъ.	—
8366. Натруска золотая.	—
8367. Натруска изъ слоновой кости.	338
8368. Натруска перламутровая.	—
8369. Натруска деревянная.	—
8370. Натруска изъ большой перламутровой раковины.	—
8371. Рогъ деревянный.	—
8372. Натруска изъ перламутровой раковины.	—
8373. Рогъ буйловый.	—
8374. Рожокъ деревянный.	339
8375. Рожокъ обтянутый ящеремъ.	—
8776. Рогъ обитый хзомъ.	—
8377. Рогъ голосовой, охотничій.	—
8378. Рожка два костяныхъ.	—
8379. Натруска изъ раковины съ надписью.	—

№ №	Стран.
8380. Пороховница роговая.....	339
8381. Пороховница серебряная.....	—
8382. Пороховница деревянная.....	340
8383. Пороховница мѣдная.....	—
8384. Натруска круглая, деревянная.....	—
8385 а.) Пороховница круглая деревянная.....	—
8385 б.) Пороховница въ видѣ рога.....	—
8386. Обломокъ пороховницы.....	—
8387. Пороховницы четыре круглыя деревянные.....	—
8388. Рогъ отъ пороховницы.....	—
8389. Пороховница безъ оправы.....	—
8390. Натруска роговая безъ оправы.....	—
8391. Рожокъ безъ дна.....	—
8392. Натруска деревянная.....	—
8393. Пороховница черепаховая.....	341
8394. Кошелекъ для кремня.....	—
8395. Патронташъ бархатный.....	—
8396. Лядунка съ девятнадцатью мѣстами.....	—
8397. Лядунка съ восемнадцатью мѣстами.....	—
8398. Лядунки три, трапезундскаго дѣла.....	—
8399. Лядунка красная, сафьянная.....	—
8400. Патронташъ съ девятью мѣстами.....	—
8401. Лядунокъ десять съ двѣнадцатью мѣстами.....	342
8402. Лядунки двѣ бархатныя.....	—
8403. Лядунокъ шесть ветхихъ, суконныхъ.....	—
8404. Сумка кожанная.....	—
8405. Поясъ.....	—
8406. Замокъ.....	—

П У Л И.

8407. Пуль двѣнадцать.....	—
----------------------------	---

М О Р Т И Р Ы.

8408. Мортирь пара желѣзныхъ.....	—
8409. Мортирь пара мѣдныхъ.....	—
8410. Мортира мѣдная безъ ложки.....	—
8411. Мортиры двѣ чугуныя.....	343
8412. Мортиры двѣ желѣзныя, безъ ложъ.....	—

П У Ш К И.

8413. Пушечекъ шесть мѣдныхъ.....	—
8414. Орудій семь персидскихъ.....	—
8415. Пушки четыре желѣзныхъ.....	—
8416. Пушки двѣ чугуныя.....	—

№ №

Стран.

ПАЛЬНИКИ.

- 8417. Пальникъ о четырехъ жаграхъ... 343
- 8418. Пальникъ о двухъ жаграхъ..... —
- 8419. Замковъ новаго образца 357, стараго 12..... —
- 8420. Штыка два ружейные..... 344
- 8421. Чехоль ружейный..... —
- 8422. Замокъ ружейный, тульской работы..... —
- 8423. Пистолетовъ пара съ надписью: «Pascal.»..... —
- 8424. Пистолетовъ пара безъ надписи..... —



П У Ш К И

М О Р Т Н Ы Е

П У Ш К И

Къ № 6906.



Къ № 7101.



Къ № 7149.



Къ № 7235.



Къ № 7248.

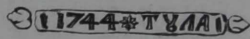


Къ № 7305.



Къ № 7338.

Къ № 7339.



Къ № 7298.



Къ № 7417.

Къ № 7630.



Къ № 7647.

OLON EZ



Къ № 7642.

Къ № 7648. Къ № 7667.



ТОВОЛЕСК А 1716 ІВАН РІЛОНЕК



Къ № 7668.



Къ № 7679.



Къ № 7696. Къ № 7698.



Къ № 7702.



Къ № 7722.



Къ № 7735. Къ № 7756.



Къ № 7881.

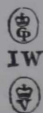
Къ № 7919.



Къ № 7967.



Къ № 7986.



Къ № 8048.



Къ № 8132.



Къ № 8137.

EX



Къ № 8310.



