

ИЗ КНИГ
С.И. Григорова

ИЗ

ИЗВѢСТІЯ

ИМПЕРАТОРСКОЙ

АРХЕОЛОГИЧЕСКОЙ КОММИССИИ.

Выпускъ 15-й.

653 рисунками.



16
4
137

W

С.-ПЕТЕРБУРГЪ.
аго Управленія Удѣловъ, Моховая, 40.
1905.

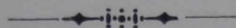
БИБЛИОТЕКА
И. М. С.
Изм. № 1657

РЕПЕРТРИО

Печатано по распоряженію Императорской Археологической Коммисіи.

ОГЛАВЛЕНІЕ.

	СТРАН.
А. А. Спицынъ. Старѣйшіе русскіе могильники въ Новгородской области (съ 16 рис.).	1— 5
А. А. Спицынъ. Гнѣздовскіе курганы въ раскопкахъ С. И. Сергѣева (съ 146 рис.).	6— 70
А. С. Раскопки В. Н. Глазова близъ погоста Лыбуты (съ 3 рис.).	71— 74
А. С. Отчетъ о раскопкахъ Л. Ю. Лазаревича-Шепелевича близъ д. Овсиновки Витебской губ. (съ 2 рис.).	75— 77
А. А. Спицынъ. Кочевническій курганъ близъ гор. Юрьева Польскаго (съ 19 рис.).	78— 83
А. А. Спицынъ. Владимірскіе курганы (съ 467 рис.)	84—172

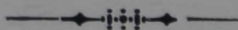


Bulletin de la Commission Impériale Archéologique.

15-ème livraison.

Table des matières.

	Pages.
A. Spitzyne. Les plus anciennes nécropoles russes dans la province de Novgorod (av. 16 fig.)	1— 5
A. Spitzyne. Kourganes de Gniézdovo fouillés par m. S. Sergueïef (av. 146 fig.)	6— 70
A. S. Fouilles de m. V. Glasoff près de la paroisse de Lybouta (av. 3 fig.)	71— 74
A. S. Compte-rendu des fouilles de m. L. Lazariewicz-Szepe- liewicz près du village d'Ovsinovka, gouv. de Vitebsk (av. 2 fig.)	75— 77
A. Spitzyne. Un kourgane de nomades près de la ville de Juri- eff-Polski (av. 19 fig.)	78— 83
A. Spitzyne. Kourganes du gouv. de Vladimir (av. 467 fig.) . .	84—172



Старѣйшіе русскіе могильники въ Новгородской области.

Въ 1903 г. князю А. А. Ширинскому-Шихматову посчастливилось рѣшить задачу, очень занимавшую въ послѣднее время археологовъ, изучающихъ собственно-русскія древности: онъ нашелъ (въ Новгородской области) русскій могильникъ XI—XII в. Мѣстность могильника—д. Федово, уже извѣстная по раскопкамъ здѣшней сопки княземъ П. А. Путятинымъ и по поѣздкѣ П. А. Тихомірова¹⁾. Послѣдній въ своемъ отчетѣ отмѣчаетъ, что около «Путятинской» сопки нарыто много картофельныхъ ямъ, при устройствѣ которыхъ были находимы различныя вещи, напр., перстень и образокъ. Но свѣдѣнія г. Тихомірова были столь нерѣшительны, что раскопокъ онъ здѣсь не произвелъ и упустилъ возможность сдѣлать важное открытіе. Князь П. А. Путятинъ производилъ раскопки по слѣдамъ упомянутой находки перстня, но копалъ онъ самый курганъ, а не мѣсто находки, и также не открылъ могильника. Да и кто изъ археологовъ думалъ, что русскія древности XI—XII в. нужно искать не въ курганахъ, а въ могильникахъ? П. А. Тихомірову была дана Императорскимъ Русскимъ Археологическимъ Обществомъ задача отыскать въ верховьяхъ Мсты *курганы* XI—XII в. и ранніе жалъники, а оказалось, что нужныя древности слѣдовало искать именно не въ курганахъ и не въ жалъникахъ. Въ результатѣ—цѣнное открытіе падаетъ на долю не специалиста, а лица, вовсе не производившаго прежде раскопокъ, но свободнаго отъ нашихъ предубѣжденій.

Раскопки были произведены въ интересахъ Тверского археологическаго съѣзда. Исслѣдователь раскопалъ при самой подошвѣ Путятинской сопки площадку, занятую нѣсколькими ямами, напалъ на погребенія, обнаружилъ ихъ около трехъ десятковъ и результаты своихъ работъ предъявилъ членамъ съѣзда, прибывшимъ въ его имѣніе для осмотра принадлежащаго ему музея древностей. Послѣ съѣзда князь А. А. Ширинскій-Шихматовъ продолжилъ раскопки и вскрылъ вновь цѣлыя десятки костяковъ. Повидимому, могильникъ исчерпанъ.

¹⁾ Тихоміровъ. Поѣздка на р. Мсту. *Зап. Русск. Отдѣл. Имп. Русск. Арх. Общ.* т V, в. 1, стр. 5—6.

Могильникъ расположенъ вдоль подножія сопки, главнымъ образомъ съ южной ея стороны, а также съ восточной и западной; по сѣверной сторонѣ найдено очень немного погребеній. Длина могильника нѣсколько болѣе 30 саж. На этомъ пространствѣ вскрыты 84 погребенія, среди которыхъ оказалось не мало попорченныхъ. Нѣтъ никакого сомнѣнія, что курганныхъ насыпей на могильникѣ не существовало, такъ какъ погребенія расположены слишкомъ близко другъ къ другу, особенно въ восточной части, гдѣ скелеты находятся другъ отъ друга на разстояніи меньше сажени. Маленькія насыпи надъ могилами, безъ сомнѣнія, были, но онѣ отъ времени совершенно опали и сгладились. Глубина погребеній $1\frac{1}{2}$ —2 арш. Ни гробницъ, ни бересты въ могилахъ не обнаружено; кое-гдѣ попадалось небольшое количество угольковъ. Любопытно, что устойчиваго положенія костяковъ по отношенію къ странамъ свѣта не наблюдается. Изъ 44 скелетовъ, положеніе которыхъ можно было опредѣлить, 15, т. е. 34% (№ 21—23, 26, 27, 33, 35—38, 41, 46, 48, 51, 53) лежали головою на С.-В., 11 (т. е. 23%)—на С. (№ 1, 3, 7, 9, 10, 17, 18, 25, 31, 42, 68), 6 (т. е. 14%)—на З. (№ 2, 8, 11, 15, 19, 20), 5 (т. е. 12%)—на В. (№ 44, 45, 47, 49, 50), 3—на Ю.-З. (№ 58, 63, 65), 3 на Ю.-В. (№ 5, 6, 28) и 1 на С.-В. (№ 55); въ общемъ на С. съ отклоненіемъ на В. направлено 27 костяковъ, т. е. болѣе половины, а если считать основными сторонами В. и З., то головою на В. направлено 24 костяка, а головою на З.—всего 9. Положеніе скелетовъ головою на С. въ русскихъ курганныхъ древностяхъ XI—XII в. другихъ мѣстностей не представляетъ рѣдкости, но преобладающее положеніе головою на В.—неожиданное явленіе, къ которому мы не имѣемъ мѣрки. Если наблюденія безусловно точны, то приходится предположить, что въ XI—XII в. мстинскіе новгородцы не держались опредѣленнаго правила при ориентировкѣ своихъ могилъ.

Мы предположительно относимъ Федовскій могильникъ ко времени отъ половины XI в. до конца XII в.; едва-ли онъ заходитъ въ XIII в. Точное хронологическое опредѣленіе, конечно, пока невозможно. Типы находокъ, довольно многочисленныхъ, въ общемъ не представляютъ новости, но среди нихъ есть одинъ, весьма характерный для могильника, который и долженъ носить его имя—именно височныя кольца средняго размѣра съ разомкнутыми концами, глубоко заходящими другъ за друга (рис. 9 и 11). Такихъ височныхъ колецъ нѣтъ ни въ смоленскихъ курганахъ того же времени, ни даже въ шелонскихъ (раскопки Рериха, Целени, Богословскаго). Найдены они пока лишь въ раскопкахъ крестецкихъ кургановъ (д. Боръ, раскопки Глазова), т. е.



Рис. 1 (2/3).

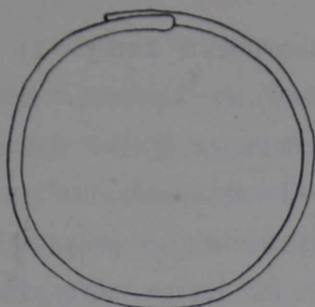


Рис. 2 (2/3).



Рис. 3 (2/3).



Рис. 4 (2/3).



Рис. 5 (2/3).

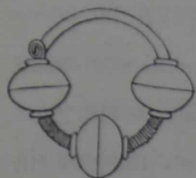


Рис. 6 (2/3).

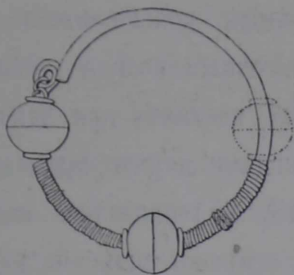


Рис. 7 (2/3).

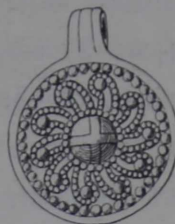


Рис. 8 (2/3).

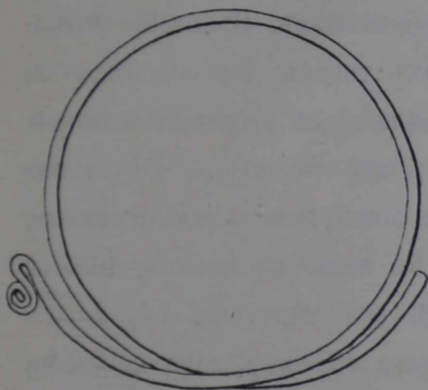


Рис. 9 (2/3).



Рис. 10 (2/3).

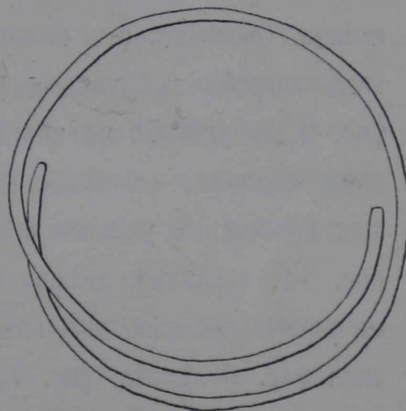


Рис. 11 (2/3).

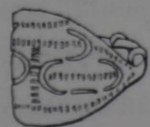


Рис. 12 (2/3).

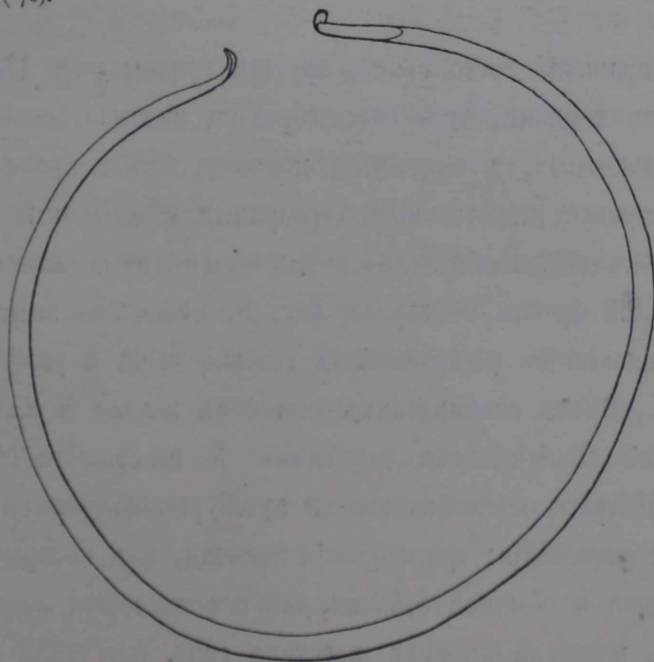


Рис. 15 (1/2).



Рис. 13 (2/3).

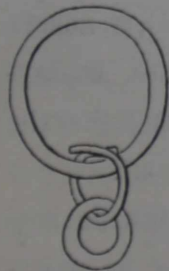


Рис. 14 (2/3).

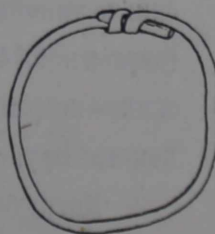


Рис. 16 (2/3).

на той же Мстѣ. Такихъ височныхъ колецъ въ могильникѣ найдено до 60, при 21 костякѣ, по нѣскольку на каждомъ. Изъ нихъ до 50 экземпляровъ ничѣмъ не украшены, 7 имѣютъ на одномъ изъ концовъ ушки въ видѣ спиральныхъ трубочекъ и 2—3 экз. снабжены завитками (рис. 9). Нѣкоторыя кольца тоньше, чѣмъ представленныя на рисункахъ (рис. 9 и 11). Височныя кольца меньшихъ размѣровъ съ слегка заходящими другъ за друга концами (рис. 2) встрѣчены въ количествѣ 19 при 10 костякахъ. Въ трехъ погребеніяхъ (№ 2, 11 и 17) височныя кольца этого типа оказались съ кольцами предыдущаго типа. Малыя височныя кольца типовъ рис. 1 и 3 встрѣчены въ количествѣ 25 экз. при 21 костякѣ, при чемъ въ большинствѣ погребеній они найдены вмѣстѣ съ кольцами двухъ предыдущихъ типовъ, и только въ 3-хъ погребеніяхъ (№ 41, 43, 45) оказались исключительно малыя височныя кольца. Очевидно, эти кольца имѣютъ значеніе добавочныхъ. Въ очень немногихъ погребеніяхъ найдены височныя кольца иныхъ типовъ: тонкое, величины рис. 2, съ ушкомъ на концѣ, тонкое большей величины съ небрежно завязанными концами, небольшое кольцо съ замкомъ тверского типа (рис. 16), 2 малыя колечка съ ушкомъ и 2 малыя же колечка съ сомкнутыми концами; кольцо рис. 14, вѣроятно, должно быть занесено также въ число височныхъ. Вмѣстѣ съ височными кольцами найдены еще серьги: 3 экз. типа рис. 10, 2 экз. типа рис. 6, 1 экз. рис. 7, 1 экз. небольшой серьги съ совершенно круглыми бусами, примыкающими другъ къ другу, и 1 экз. извѣстной серьги съ узелковыми бусами.

Шейныя украшенія состоятъ: изъ круглой гривны рис. 15, витой гривны съ пластинчатыми концами, бусъ (посеребренныя, палевыя, синія длинныя, желобчатыя и сплюсненныя съ желтыми ромбиками, бѣлыя пронизки, гранчатыя сердоликовыя, крупныя хрустальныя, серебряныя гладкія и покрытыя зернью), мѣдныхъ подвѣсокъ (маленькія лунницы, въ количествѣ не менѣе 15 экз., литая подвѣска изъ бѣлой бронзы съ зернью рис. 8, нѣсколько подвѣсокъ радимичскихъ типовъ, именно съ изображеніемъ головки быка и розетки ¹⁾), и монетъ (диргемъ 944 г., 9 экз. саманидскихъ диргемовъ начала X в., 3 экз. варварскихъ подражаній саманидскимъ диргемамъ X в., монета Іоанна Цимисхія, монета Бруно III графа Фрисландскаго и аугсбургскій пфенигъ XI в.).

Нагрудныя украшенія: три короткія цѣпочки, изъ которыхъ двѣ съ подвѣсками изъ клыка и обычной собачки, двѣ пластинчатыя подвѣски на колечкахъ, оловянная подвѣска въ видѣ крестика (рис. 5), такая же подвѣска въ

¹⁾ *Зап. Имп. Русск. Археол. Общ.* т. VIII, в. 1, табл. III, рис. 11 и 12.

видѣ треугольника (рис. 4), обычные мѣдные бубенчики, группами отъ двухъ до пяти и даже болѣе, мѣдныя пластинчатыя пряжки съ спиралями на концахъ.

Украшенія рукъ: нѣсколько не характерныхъ мѣдныхъ узкихъ браслетовъ, круглыхъ и полукруглыхъ, и небольшой, но разнообразный сортиментъ перстней (пластинчатые съ завязанными концами рис. 12 и 13, мѣдныя рубчатые, серебряный съ широкою наставкой, узкій пластинчатый, подобный ему оловянный).

Иные предметы: двѣ шиферныя пряслицы, нѣсколько не характерныхъ бляшекъ отъ поясного набора, тонкая круглая выпуклая бляшка-подвѣска съ широкою зерневою каймой, небольшой желѣзный топоръ и горшки.

Хотя Федовскій могильникъ и довольно богатъ находками, однако ихъ недостаточно для точной характеристики даннаго момента новгородско-мстинской культуры, и потому необходимо до новыхъ открытій воздержаться отъ обобщеній и сравненій. Особенно трудно указать отношеніе этого могильника къ курганамъ того же времени бѣжецкимъ и медвѣдицкимъ, также новгородскимъ. Яснѣе выступаютъ отличія Федовскаго могильника отъ кургановъ западно-новгородскихъ и пеговскихъ: въ немъ нѣтъ височныхъ колець съ ромбическими расширеніями, височныхъ колець съ ушкомъ, загнутымъ внутрь, и сложныхъ пластинчатыхъ подвѣсокъ.

Гдѣ именно слѣдуетъ искать новые могильники того же типа, для этого раскопка кн. Ширинскаго-Шихматова даетъ весьма поучительныя указанія: ихъ легче всего обнаружить близъ сопокъ. Въ самомъ дѣлѣ, не могильникъ-ли расположенъ у другой Федовской сопки, описанной г. Тихомировымъ, который сообщаетъ ¹⁾, что при выборѣ песку изъ этой сопки крестьяне вскрываютъ множество костяковъ съ вещами и что тутъ же найдена каменная плита съ изображеніемъ креста? Еще болѣе рѣшительное указаніе на обычай размѣщать могильники близъ сопокъ даютъ старыя раскопки Н. Е. Бранденбурга на Волховѣ. При подошвѣ огромной сопки у села Михайль-Архангель имъ обнаружено было 14 скелетовъ, лежавшихъ головою въ западномъ направленіи, при которыхъ были найдены: 6 височныхъ колець, 2 проволочныя ручныя кольца, костяной гребень, 3 желѣзныя кольца, нѣсколько ножей, бусы, поясная пряжка и обломокъ венди XI в. ²⁾ Раскопки В. И. Каменскаго близъ Балахны показываютъ, что нѣкоторые древніе русскіе могильники располагались также на небольшихъ отдѣльныхъ возвышеніяхъ, занимая и ихъ подножіе ³⁾.

А. Спицынъ.

¹⁾ Указ. статья, стр. 6.

²⁾ Бранденбургъ, Курганы южнаго Приладожья, стр. 140.

³⁾ Записки Русск. Отдѣл. Имп. Русск. Арх. Общ. т. V, в. 1, стр. 102—103.



Рис. 1.

Гнѣздовскіе курганы въ раскопкахъ С. И. Сергѣева.

Въ концѣ 1898 г. ревизоромъ движенія риги-орловской желѣзной дороги С. И. Сергѣевымъ получено было извѣстіе, что при балластныхъ работахъ близъ д. Гнѣздова разрушаются курганы. Отправившись немедленно на мѣсто этихъ работъ, г. Сергѣевъ убѣдился, что слухи справедливы, произвелъ дослѣдованіе нѣсколькихъ уже попорченныхъ курганныхъ насыпей и довелъ до свѣдѣнія Императорской Археологической Коммисіи объ угрожающей Гнѣздовскимъ курганамъ опасности. По порученію Коммисіи, лѣтомъ слѣдующаго 1899 г. онъ произвелъ наиболѣе необходимыя раскопки по краю балластнаго карьера, изслѣдовавъ 42 насыпи. Въ 1900 г. С. И. Сергѣевъ продолжалъ работы въ той же мѣстности и началъ раскопку кургановъ вдоль старицы Днѣпра, гдѣ производилъ изслѣдованія и въ 1901 г. Всего въ теченіе трехъ лѣтъ имъ вскрыто 96 кургановъ.

Добытый раскопками г. Сергѣева цѣнный матеріалъ частью уже вошелъ въ изданную В. И. Сизовымъ работу о Гнѣздовскомъ могильникѣ¹⁾, но осо-

¹⁾ В. И. Сизовъ. Курганы Смоленской губ. Вып. 1-й. Гнѣздовскій могильникъ близъ Смоленска. Спб. 1902. (Мат. по археол. Россіи, изд. И. Арх. Комм., в. 28).

VIII. Кому принадлежать владимірскіе курганы.

Уже въ рапортѣ министру 4 октября 1851 г., съ мѣста раскопокъ, гр. А. С. Уваровъ высказываетъ мнѣніе, что изслѣдованные имъ близъ Суздаля курганы принадлежатъ мерѣ, первоначальному населенію области; явно мерянскими гр. Уваровъ признаетъ всѣ языческіе курганы съ сожженіями, а затѣмъ всѣ курганы съ погребеніями, заключающими сходныя вещи. Присутствіе куфическихъ диргемовъ объяснено торговыми сношеніями съ булгарами, а присутствіе византійскихъ монетъ — непосредственной торговлею съ Византіей; исадскія бармы, по предположенію изслѣдователя, получены были какимъ-нибудь мерянскимъ княземъ отъ греческаго императора «въ знакъ оказанныхъ имъ услугъ Восточной Имперіи» или какъ «знакъ княжескаго достоинства и власти». Рапортъ отъ 30 августа 1852 г. выражается еще категоричнѣе и положителнѣе: «Разысканія древностей въ курганахъ Суздальскаго уѣзда довели до полного убѣжденія, что большая часть изъ нихъ (кромѣ позднихъ русскихъ) насыпаны были первыми жителями тѣхъ странъ, мерянами».

Всеподданнѣйшій докладъ министра 16 апрѣля 1853 г., написанный, видимо, Савельевымъ, соглашался, что курганы съ диргемами принадлежатъ мерѣ, считаетъ возможнымъ курганы съ западными монетами приписать норманнамъ, тѣмъ болѣе, что открытыя въ нихъ вещи «сходны съ норманскими, находямыми въ другихъ губерніяхъ Россіи». Въ противоположность мнѣнію гр. Уварова, докладъ этотъ считаетъ возможнымъ, на основаніи найденныхъ крестиковъ, что «около конца XI или начала XII в. христіанство просвѣтило землю мерянскую» ¹⁾.

Изданное въ 1871 г. графомъ Уваровымъ изслѣдованіе о владимірскихъ курганахъ повторяетъ и развиваетъ первоначально высказанное имъ мнѣніе. Графъ выставляетъ такія положенія:

- 1) Лѣтопись въ мѣстахъ главныхъ раскопокъ, т. е. на берегахъ Ростовскаго и Плещеева озеръ, вполне опредѣленно помѣщаетъ мерянъ, финское племя;
- 2) Ознакомленіе съ географической картой показываетъ, что мѣстности съ именемъ мери имѣютъ несравненно болѣе широкое распространеніе, охватывая всѣ мѣста раскопокъ, произведенныхъ въ 1851—1854 гг., и мѣста раскопокъ съ аналогичными находками, произведенныхъ въ прежнее время въ сосѣднихъ губерніяхъ;

¹⁾ Въ архивѣ Импер. Археологической Коммиссіи дѣло 1851 г., № 200.

3) Весьма распространенный во владимірскихъ курганахъ обычай сожженія указываетъ, что они принадлежатъ языческому населенію;

4) Анализъ вещей, найденныхъ въ раскопкахъ 1851—1854 гг., показываетъ, что большая часть ихъ происходитъ изъ Болгарь, Скандинавіи и Византіи, а часть имѣетъ несомнѣнно мѣстный финскій характеръ.

Изслѣдованіе гр. Уварова, долгое время единственное у насъ по основательности и полнотѣ, было отлично принято при появленіи. Положенія этого труда безъ критики повторялись всеми по наши дни, и еще на Ярославскомъ областномъ археологическомъ съѣздѣ 1901 г. было опредѣленно заявлено, что теорія мерянскаго происхожденія владимірскихъ кургановъ остается непоколебленною (Труды Съезда, стр. LI). Но прочна ли въ дѣйствительности эта теорія?

Что Владимірскій край нѣкогда заселенъ былъ финнами, это очевидно и не подвергается сомнѣніямъ, но чтобы это была именно меря и чтобы именно она занимала Ростовское и Плещеевское озера, тому потребны доказательства иныя, кромѣ ссылки на Нестора и карту. Трудно допустить, чтобы при Несторѣ эти озера были населены еще финнами; онъ самъ прямо упоминаетъ, что въ Ростовѣ меряне были «первыи насельници», показывая тѣмъ, что въ его время тамъ было уже русское населеніе, «пришельци». Если это такъ, то лѣтописецъ поставленъ былъ въ необходимость *придумать*, которое изъ извѣстныхъ ему финскихъ племенъ удобнѣе всего было бы поселить въ Ростовѣ, и почему выборъ его остановился на какой-то мерѣ, намъ неизвѣстно. Скорѣе всего потому, что меря во дни Нестора дѣйствительно жила *въ сторонѣ Владиміра*, хотя, можетъ быть, и не въ близкомъ разстояніи отъ него. Въ виду того, что именемъ *мери* называетъ себя черемиса, и на основаніи того соображенія, что Галичъ Мерскій стоитъ въ землѣ черемисъ, считаемъ возможнымъ лѣтописную мерю отождествлять именно съ этою народностью, но она ли до прихода русскихъ занимала Ростовское и Переяславское озера, это еще вопросъ, какъ и то, было ли здѣсь въ XI—XII в., къ которымъ относятся курганы, какое-либо финское населеніе. Слова лѣтописи здѣсь не фактъ, а лишь домыселъ.

Указанія на существующія географическія названія во Владимірской области, будто-бы, съ именемъ меря не могутъ представляться убѣдительными, такъ какъ этническія названія примѣняются лишь на окраинахъ племени, гдѣ они имѣютъ реальный смыслъ, какъ обозначеніе межи, и гдѣ они немедленно исчезаютъ, какъ только мѣстность занята сплошнымъ, однороднымъ инымъ племенемъ; русскому населенію, занявшему Ростовское озеро, неудобно было

называть его Черемисскимъ. Допустимо, что въ костромскомъ краѣ названія Галичъ Мерскій, Мерскій станъ, р. Меря идутъ отъ этнографическаго имени, но чтобы названія Владимірской области Инеры, Тимерево, Мервиново, Мермерино, Мерялово, Меркушево и пр. указывали непременно на мерянское население и не могли бы быть истолкованы лексически иначе, это еще далеко нельзя считать несомнѣннымъ. Несравненно было-бы доказательнѣе вывести изъ черемисскаго языка географическія названія владимірскаго края, звучація по-фински, но сдѣланная въ этомъ направленіи попытка ¹⁾ не можетъ считаться достаточною. Необходимо не только показать, что названія эти объяснимы изъ черемисскаго языка, но также убѣдиться, что они не объяснимы изъ иныхъ финскихъ нарѣчій. Географическая карта — большой резонъ въ рукахъ гр. Уварова, но чрезмѣрное увлеченіе этимъ источникомъ привело его къ неточному и одностороннему выводу. При желаніи, мерянь можно распространить и въ Тверскую, и Новгородскую губернію, и на Донъ, и на Кавказъ; гдѣ нѣтъ словъ, соединенныхъ со слогомъ *мер*?

Допускаемъ, что сожженіе есть языческой обрядъ погребенія; но оно было въ X в. распространено именно у русскихъ, и рѣдко наблюдается у восточныхъ финновъ.

Финскія подѣлки, дѣйствительно, встрѣчены во владимірскихъ курганахъ, но въ столь маломъ количествѣ, что представляютъ наилучшее доказательство принадлежности этихъ кургановъ не финнамъ. Самъ гр. Уваровъ, очевидно, чувствовалъ, что финскій элементъ въ нихъ весьма слабъ, потому что счелъ совершенно необходимымъ признать «быстрое обрусѣніе мерянь», «начавшееся почти въ доисторическія для насъ времена», особенно на западной сторонѣ мерянской земли (стр. 646, 649).

Если бы гр. Уваровъ менѣе довѣрился отрывочному сообщенію лѣтописи и легкому создаванію теорій помощью изученія географическихъ картъ, иначе говоря, — если бы онъ довелъ до конца правильно начатое изслѣдованіе, то онъ, не сомнѣваясь, выставилъ бы слѣдующія положенія:

- 1) Раскопанные въ 1851—1854 гг. владимірскіе курганы массами расположены именно тамъ, гдѣ въ X—XII в. жило русское население и существовали русскіе города (Ростовъ, Суздаль, Переяславль);
- 2) Найденныя въ этихъ курганахъ вещи тождественны съ открываемыми

¹⁾ Т. Семеновъ. Къ вопросу о родствѣ и связи мери съ черемисами. *Труды Яросл. Арх. Съезда*, т. II, 228—258.

въ русскихъ курганахъ иныхъ мѣстностей, кромѣ весьма небольшого количества подѣлокъ финскаго характера;

3) Обрядъ погребенія во владимірскихъ курганахъ русскій, одинаковый съ наблюдаемымъ въ иныхъ мѣстностяхъ, исконно-русскихъ. Обрядъ погребенія восточныхъ финновъ — могильники, а не курганы.

Принимая перечисленные положенія, мы безъ колебаній признаемъ владимірскіе курганы русскими, и паличность въ нихъ финскаго элемента считаемъ незначительною. Съ наибольшею силою она сказывается въ курганахъ (?) сѣверо-восточныхъ (пос. Иваново-Вознесенскій). Финны, видимо, отступали передъ русскими, уходя далѣе въ лѣса и задерживаясь на пути отступленія лишь небольшими клочками. Они дорожили свободой быта и легко поступались мѣстомъ, не имѣвшимъ значенія въ ихъ глазахъ послѣ утраты большихъ рыбныхъ озеръ Переяславскаго и Ростовскаго. Будь это черемисы, будь это мордва, — все равно это народности особаго физическаго типа и иного склада жизни, начавшія серьезно входить въ составъ русскаго населенія лишь по мѣрѣ массоваго крещенія, можно сказать, только съ XVIII в.').

Въ нашихъ глазахъ важенъ вопросъ не о томъ, русскимъ или финнамъ принадлежатъ владимірскіе курганы, для насъ лично давно рѣшенный, а о томъ, какому въ частности русскому племени они могутъ быть приписаны.

Рѣшеніе этого вопроса безмѣрно затруднено отсутствіемъ свѣдѣній, изъ какихъ именно кургановъ происходятъ отдѣльныя вещи обширной коллекціи, собранной гр. Уваровымъ и Савельевымъ: безъ этихъ свѣдѣній не возможно ни установленіе всѣхъ типовъ владимірскихъ кургановъ, ни опредѣленіе количества курганныхъ насыпей каждаго типа, т. е. ни качественный, ни количественный ихъ анализъ. Изъ 7000 ни одно погребеніе не можетъ быть восстановлено въ своемъ содержаніи и стать предметомъ обсужденія съ этнической стороны. Никакими усиліями уже нельзя, напр., опредѣлить составъ важной Городищенской группы кургановъ, выяснить, сколько въ ней можно насчитывать насыпей кривичскихъ, полянскихъ или иныхъ. Возможна лишь одна операція надъ коллекціей гр. Уварова и Савельева: опредѣленіе, въ какихъ русскихъ курганахъ попадаются вещи такихъ же типовъ. Въ виду того, что одинаковыя

1) Четыре черепа изъ раскопокъ 50-хъ гг., измѣренные Ландцерттомъ, оказались длинноголовыми (Меряне, стр. 762 — 765). Шестнадцать череповъ изъ тѣхъ же раскопокъ, находящіеся въ Этнографическомъ Музеѣ Академіи Наукъ, остаются не изученными.

вещи путемъ торговли заносятся къ самымъ разнообразнымъ народностямъ, операція эта, конечно, не имѣетъ существеннаго значенія, но все-же кое-что даетъ. Къ ней мы и приступимъ, въ ожиданіи, что остатокъ владимірскихъ кургановъ когда-нибудь подвергнется болѣе точнымъ раскопкамъ и дастъ болѣе точный матеріалъ.

Судя по археологическимъ даннымъ, колонизація Ростовскаго края русскими началась, какъ мы видѣли, въ IX в. и, скорѣе всего, съ верховьевъ Днѣпра, изъ земли смоленскихъ кривичей. Въ X в. видимъ здѣсь обильное русское населеніе, оставившее многочисленныя курганы съ сожженіемъ. Курганы эти, въ общемъ богатые находками, имѣютъ аналогіи только въ Гнѣздовѣ, такъ какъ курганы X в. новгородскіе, псковскіе и витебскіе очень бѣдны вещами, и вещи эти иныхъ типовъ, именно принадлежать культурѣ Люцинскаго могильника. Кургановъ X в., которые можно было бы приписать южно-русскимъ и средне-русскимъ племенамъ, во Владимірской области нѣтъ, какъ нѣтъ ихъ и на мѣстѣ. Конечно, не зная древностей полянъ, сѣверянъ и вятичей X в. въ историческихъ центрахъ этихъ племенъ, нельзя говорить и объ отсутствіи ихъ въ Ростовской области, но если взять общую историческую перспективу этого времени, то сколько-нибудь примѣтнаго движенія южныхъ племенъ сюда въ X в. нельзя предполагать. Это было время горячаго домостроительства на среднемъ Днѣпрѣ, который не только не выселялъ колонистовъ, но, напротивъ, самъ притягивалъ къ себѣ населеніе со всѣхъ сторонъ. Боевыя задачи государства въ X в. сосредоточивались въ Кіевѣ, городѣ такомъ же украинномъ, какъ Ростовъ, но несравненно болѣе важномъ. Слабые вятичи не двигались съ мѣста; витебскіе кривичи питали собою Новгородъ; Новгородъ заселялъ плодородныя Бѣжичи и Дерева и укрѣплялъ населеніемъ свою сѣверную магистраль на Двину. Ростовъ въ X в. представлялъ колонизаціонный интересъ лишь для смоленскихъ кривичей, которые и чувствовали себя здѣсь хозяевами. Кіевъ дѣйствительно имѣлъ въ этомъ краю крупный интересъ, но торговый. Полагаемъ, что чрезъ Ростовъ и Муромъ онъ получалъ съ Волги свои мѣха, главный предметъ торговли съ среднею Европой. Великій князь Владиміръ держалъ здѣсь сыновей Бориса и Глѣба съ дружинами для упроченія кіевской торговой магистрали на Волгу, но кіевлянъ пахарей здѣсь не было. Примѣси финскихъ вещей во владимірскихъ курганахъ X в. совершенно нѣтъ никакой.

XI и XII в., время князей Юрія, Андрея и Всеволода, представляютъ въ культурномъ отношеніи болѣе пеструю картину, въ которой очень трудно разобраться, такъ какъ съ этого времени къ чисто русской крови стала при-

мѣшиваться инородческая, и начался притокъ колонизаціи изъ разныхъ русскихъ мѣстностей. О внутреннихъ самостоятельныхъ культурныхъ движеніяхъ въ старо-русскомъ ядрѣ Ростовской земли мы не имѣемъ никакихъ представлений, хотя возможно, что таковыя существовали и отразились на содержаніи мѣстныхъ кургановъ. Примѣсь финскихъ вещей незначительна ¹⁾).

Обозрѣніе культурно-историческихъ отношеній къ Суздальской области сосѣдей начнемъ съ востока.

Вятичи, судя по раскопкамъ кургановъ въ Калужской и Тульской губерніяхъ, несомнѣнно входившихъ въ составъ ихъ земли, стояли совершенно въ сторонѣ отъ колонизаціоннаго движенія на Суздаль. Для нихъ было вполнѣ достаточно свободныхъ мѣстъ по средней Окѣ и по р. Москвѣ, а торговыхъ и административныхъ интересовъ въ Ростовѣ и Суздальѣ они не имѣли. Характерныхъ для вятичей семилепестныхъ височныхъ колецъ во владимірскихъ курганахъ найдено всего 4 экз., и совершенно не встрѣчено обычныхъ для вятичей ажурныхъ пластинчатыхъ перстней. Позднѣе Владиміръ самъ пошелъ навстрѣчу вятичамъ и поглотилъ ихъ въ Москвѣ, а до той поры между обоими этими русскими племенами не было никакихъ отношеній, ни худыхъ, ни добрыхъ.

Вещей, характерныхъ для радимичскихъ и сѣверянскихъ кургановъ XI в. (височныя кольца семилепестныя, двойною спиралью и съ пластинчатымъ выступомъ) среди владимірскихъ древностей не встрѣчено ни одной, такъ что не можетъ быть и рѣчи о колонизаціи Клязьмы съ этой стороны.

Кіево-волынскіе курганы XI—XII в. весьма бѣдны вещами, и уже этимъ наглядно отличаются отъ владимірскихъ того же времени. Характерныя для нихъ находки, именно толстыя височныя кольца (безъ завитковъ и съ завитками) и большія филигранныя бусы совершенно отсутствуютъ въ суздальскихъ древностяхъ. По всей видимости, нѣтъ во владимірскихъ курганахъ и деревянныхъ теремковъ, сбитыхъ костылями, нерѣдко встрѣчающихся въ курганахъ Кіевской области и на Волыни. Хотя во владимірскихъ древностяхъ XI—XII в. есть рядъ вещей, заимствованныхъ, видимо, изъ Кіева, напр. всѣ многочисленные кресты, многія серьги, пряжки рис. 45 и 366, серебряныя витые и стекляныя браслеты, парча,

¹⁾ Изученіе кургановъ съ финскими предметами интересно, между прочимъ, тѣмъ, что они должны дать наилучшую картину основной русской культуры въ Ростовской области, такъ какъ финны, конечно, перенимали именно черты общей русской культуры, а не пришлой, имѣвшей болѣе случайный характеръ. Къ сожалѣнію, плохая отчетность раскопокъ лишаетъ возможности воспользоваться этими курганами для указанной цѣли.

но всё эти вещи занесены торговлей, а не колонизацией. Правда, есть в Киевской области и курганы с тонкими малыми височными кольцами, близкие к владимірскимъ (напр. Липовскіе), но ихъ мало, и они пока не подвергаются учету. Разъ даже в болѣе позднихъ киевскихъ древностяхъ встрѣчаются массивныя височныя кольца¹⁾, то ясно, что именно этотъ сортъ колець для нихъ наиболѣе характеренъ, а его-то в суздальскихъ древностяхъ и нѣтъ. Киевскія вещи во владимірскихъ курганахъ XI — XII в. есть, но киевлянъ въ нихъ нѣтъ.

Курганы XI—XII в. дреговичскіе близки к киево-волинскимъ и тѣмъ самымъ далеки отъ владимірскихъ; отличие между тѣми и другими особенно сказывается въ томъ, что въ послѣднихъ нѣтъ височныхъ колець съ завитками и крупныхъ филигранныхъ бусъ, весьма обильныхъ въ курганахъ дреговичей. Но вмѣстѣ съ тѣмъ въ минскихъ и владимірскихъ курганахъ есть много одинаковыхъ вещей, каковы особенно серьги, витые и янтарные перстни, подвѣски къ ожерелью, украшенныя зернью, витые и пластинчатые браслеты, витыя шейныя гривны, нагрудныя пряжки и деревянныя ведерки; замѣчается употребленіе малыхъ височныхъ колець группами. Такъ какъ въ устройствѣ минскихъ кургановъ есть важныя особенности, не свойственныя суздальскимъ, напр., сооруженіе теремковъ, а также въ виду того, что нѣкоторыя весьма характерныя для дреговичскихъ кургановъ вещи отсутствуютъ въ суздальскихъ, не считаемъ возможнымъ поддерживать естественное предположеніе о колонизационномъ теченіи въ Суздаль между прочимъ и изъ земли дреговичей. Сходство во многихъ вещахъ, очевидно, объясняется заимствованіемъ ихъ изъ одного общаго источника.

Смоленскіе кривичи, составивъ ядро русскаго населенія Ростовской области, продолжали колонизировать ее и въ XI в., какъ доказываетъ рядъ вещей, особенно же большихъ височныхъ колець съ завязанными концами и прорѣзанныхъ подвѣсокъ къ ожерелью; послѣднія, кромѣ смоленскихъ кургановъ, нигдѣ не встрѣчены. Къ сожалѣнію, мы совершенно лишены возможности установить, насколько въ дѣйствительности велико было движеніе въ это время населенія съ верховьевъ Днѣпра въ залѣсскіе города. Нѣкоторыя данныя, впрочемъ, говорятъ за то, что врядъ-ли это движеніе было значительнымъ. Именно, во владимірскихъ курганахъ почти совершенно не найдено характерныхъ смоленскихъ

¹⁾ Набутовскій могильникъ XII—XIII в. (*Зап. Русск. Отдѣл. И. Р. А. О.* т. VII, в. 2, рис. 100).

височныхъ колець съ расширеніями, и мало встрѣчено бубенчиковъ. Раскопки послѣднихъ лѣтъ опредѣлили съ большою точностію, что смоленскіе кривичи несомнѣнно двигались на сѣверо-востокъ въ XI—XII в. массами, но постепенно занимая широкую полосу между собственно владимірскимъ краемъ и землею вятичей, именно на востокъ отъ Вазузы по лѣвому теченію Клязьмы за Сергіевъ посадъ, въ нынѣшній Покровскій уѣздъ. Во всей этой мѣстности вскрыты самыя настоящіе курганы смоленскаго типа даннаго времени (раскопки С. А. Гатцука и г-жи Гендуне). Возможно, что кривичскіе курганы идутъ и далѣе, вдоль края Владимірскаго лѣса, въ направленіи Стромынки, т. е. на С.-В., чрезъ Киржачъ и Александровъ на Юрьевъ Польскій. За Юрьевымъ Савельевъ раскопалъ 123 кургана у д. Матвѣйщева чисто кривичскаго типа; въ сосѣднихъ группахъ кургановъ, какъ и въ Осиповой Пустыни, также чувствуется явный кривичскій элементъ.

Новгородскія древности XI—XII в. выражаются въ двухъ формахъ, западной и восточной. Западные, курганныя, характеризуются особыми височными кольцами средней величины съ крючками на концѣ (внѣшними и внутренними) и пластинчатыми, сложными, шумящими подвѣсками, а отрицательно — отсутствіемъ большихъ височныхъ колець съ завязанными концами; восточныя, заключающіяся преимущественно въ могильникахъ, — височными кольцами средняго размѣра съ далеко заходящими другъ на друга концами (какъ стр. 3, рис. 11). Западные новгородскія древности безусловно не имѣютъ отраженія во владимірскихъ, а восточныя намъ пока извѣстны очень мало (Федовскій могильникъ и нѣкоторые курганы на р. Метѣ), такъ что отношеніе ихъ къ владимірскимъ въ настоящую минуту еще не можетъ быть опредѣлено съ полною точностію. Повидимому, на Федовскомъ могильникѣ ближе всего отражается вліяніе двинскихъ кривичей и, кромѣ того, онъ имѣетъ какое-то отношеніе къ тверскимъ курганнымъ древностямъ, вообще же онъ остается еще малопонятнымъ памятникомъ древности. Характерныхъ федовскихъ височныхъ колець во владимірскихъ курганахъ не найдено ни одного, что, видимо, и указываетъ на отсутствіе колонизаціоннаго движенія съ Меты на Суздальское поле; такія кольца найдены лишь въ Бѣлогостицкомъ кладѣ¹⁾, составъ котораго вообще не соответствуетъ содержанію владимірскихъ кургановъ.

Остается опредѣлить отношеніе владимірскихъ кургановъ къ двинскимъ. Это наиболѣе трудная для насъ тема, такъ какъ древности двинскихъ кривичей

¹⁾ *Зап. Русск. Отд. Импер. Русск. Археол. Общ.*, т. VII, в. 2, стр. 157

извѣстны очень недостаточно. Если судить по раскопкамъ въ Овсиповкѣ¹⁾, то характерными и, кажется, единственными височными кольцами для витебскихъ кривичей являются большія кольца съ завязанными концами, почти такія же, какъ у смоленскихъ кривичей. Но овсиновскіе курганы расположены на р. Велигой, а какія височныя кольца свойственны витебскимъ восточнымъ курганамъ, о томъ точныхъ свѣдѣній не имѣется; однако знаемъ, что въ этихъ курганахъ попадались и малыя височныя кольца²⁾. Остальныя вещи витебскихъ кургановъ чрезвычайно близки къ владимірскимъ, особенно же многочисленные браслеты западныхъ типовъ, перстни, бусы и пряжки. Конечно, весьма возможно, что перечисленныя вещи попадали въ Суздаль совершенно тѣмъ же путемъ, какъ и къ минскимъ дреговичамъ, т. е. чрезъ торговцевъ, но вполне допустимо и колонизаціонное движеніе съ Двины на Волгу и Клязьму. Движеніе это шло на самое верховье Волги, по тѣмъ самымъ путямъ, чрезъ которые позднѣе проникли сюда и литовцы. На нашъ взглядъ, присутствіе въ верховьяхъ Волги двинскаго населенія въ XI—XII в. можно считать вполне доказаннымъ (раскопки В. Н. Глазова 1902 г.). Заселеніе праваго берега Волги до Зубцова и далѣе чуть не до Твери колонистами съ Двины также весьма вѣроятно³⁾, но далѣе слѣды прямого движенія двинянъ въ Суздаль черезъ Волгу поверхъ смоленскихъ кривичей утрачиваются; хотя они, быть можетъ, и были, но уничтожены раскопками Савельева. Кажется, что во владимірскихъ курганахъ вовсе не найдено остатковъ вѣнчиковъ изъ спиралекъ, представляющихъ одну изъ видныхъ особенностей кургановъ витебскихъ (по крайней мѣрѣ, западныхъ).

Итогъ нашего разсужденія. Въ X в. Ростовская область была заселена значительными массами смоленскихъ кривичей, занимавшихъ не только Ростовъ, но также Ярославль, Суздаль, Юрьевъ и Переяславль. Въ XI—XII в. этотъ край, кромѣ естественнаго прироста населенія, усиливается ассимиляціей инородцевъ и новымъ притокомъ населенія, главнымъ образомъ изъ области тѣхъ же кривичей, какъ смоленскихъ, такъ и двинскихъ. Изъ остальныхъ русскихъ племенъ вятичи, радимичи и сѣверяне не имѣли никакого отношенія къ Владимірской области; поляне, древяне, дреговичи если и высылали на сѣверъ избытокъ населенія, то въ очень ограниченномъ количествѣ; колонизація со стороны Новгорода если и была, то нѣтъ никакихъ основаній считать ее сколько-нибудь

¹⁾ *Извѣстія Имп. Археол. Комм.*, в. 6, стр. 4 и в. 15, стр. 74.

²⁾ *Зап. Имп. Русск. Археол. Общ.*, т. IX, в. 1, стр. 262.

³⁾ Очень занимателенъ вопросъ о племени, занимавшемъ Торжокъ.

значительно. Въ XI—XII в. Ростово-Суздальская область имѣетъ, быть можетъ, довольно пестрое населеніе, но преобладаютъ въ немъ самымъ рѣшительнымъ образомъ кривичи (да и сами новгородцы есть въ сущности тѣ же кривичи). Слѣдующіе вѣка жизни Владимірской области пока скрыты отъ глазъ археолога, такъ какъ курганы далѣе XII в. не идутъ. Соотвѣтственныя древности нужно искать въ могильникахъ и городищахъ, но первые почти не извѣстны (знаемъ лишь Чуркинскій близъ Балахны), а послѣдніе еще совершенно нетронуты.

А. Спицынъ.

Опечатки и погрѣшности.

<i>Стр.</i>	<i>Строка.</i>	<i>Напечатано.</i>	<i>Слѣдуетъ.</i>
12	10 сверху	5—7	5 и 6
16	5 снизу	4	исключить
17	6 сверху	24, 25	исключить
17	11 "	V, 16	исключить
20	3 снизу	въ курганѣ № 43	исключить
20	4 "	№ 32	№ 43
20	4 сверху	VI, 13	IV, 13
20	6 "	№ 7	№ 65
22	2 "	54	исключить
27	6 снизу	45	исключить
29	15 "	№ 53	№ 12
30	5 "	№ 91	№ 86
32	11 "	сант.	дюйм.
32	17 "	№ 88	№ 86
33	7 "	49	исключить
33	7 сверху	№ 57	№ 51
35	14 снизу	7	9
36	9 "	днище	днище Сиз.
36	19 "	обоймицы	обоймицы рис. 77
40	2 "	рис. 32	рис. 27
49	1 сверху	32	27
50	11 "	118	118?
59	—	рис. 77 (н. в.)	рис. 77 (2/3)
98	14 снизу	вокругъ	вокругъ основаній
102	13 сверху	1 9	129
107	2 "	Отдѣлъ	Отдѣл.

M.

1978