

72(с-м)

А-87

АКАДЕМИЯ АРХИТЕКТУРЫ СССР

АРХИТЕКТУРНЫЕ
ПАМЯТНИКИ
МОСКВЫ

XV-XVII ВЕК



ИЗДАТЕЛЬСТВО АКАДЕМИИ АРХИТЕКТУРЫ СССР

1

9

4

7

12 (с-м)
А-87

ИЗ КНИГ
С.Н. Григорова

720

АКАДЕМИЯ АРХИТЕКТУРЫ ССР
ИНСТИТУТ ИСТОРИИ И ТЕОРИИ АРХИТЕКТУРЫ

487

АРХИТЕКТУРНЫЕ ПАМЯТНИКИ МОСКВЫ XV—XVII века

НОВЫЕ ИССЛЕДОВАНИЯ



ИЗДАТЕЛЬСТВО АКАДЕМИИ АРХИТЕКТУРЫ ССР
МОСКВА 1947

12 НОЯ 2009

7
БИБЛИОТЕКА
И.М.
Инв. № 1570

Настоящий выпуск, в котором опубликованы исследования и реставрация четырех древних памятников „стольного града“, Сектор посвящает знаменательной дате 800-летия Москвы.

Выпуск является только частью большой работы, проводимой Сектором по воссозданию первоначального облика исторических архитектурных памятников нашей столицы.

Руководитель Сектора фиксации и методики реставрации архитектурных памятников Института Истории и Теории Академии Архитектуры СССР, член-корреспондент Академии Архитектуры СССР Д. П. СУХОВ

ПРЕДИСЛОВИЕ

Первое летописное упоминание о Москве, как о маленьком княжеском городке, относится к 1147 году.

В 1947 году наступает знаменательная дата — 800-летие существования столицы нашей родины, Москвы.

Современная археологическая наука может дополнить сведения о Москве тем, что по ее положению на высоком холме-мысу над двумя реками она, несомненно, была поселением, городищем еще в доисторическую эпоху. Это подтверждается и археологическими находками, сделанными в разное время на территории Кремля.

За 800-летнее существование Москва, сначала как боярская усадьба, затем как княжеский город и затем «стольный» город Московского княжества и Московского государства, имела в различные этапы своей истории множество самых различных зданий, архитектура которых изменялась вместе с изменением строительной техники и условий быта. Несмотря на то, что образы архитектуры сменялись в достаточной мере последовательно, мы все же, при их изучении, можем отметить некоторую неравномерность в эволюции форм и концепций московской архитектуры, зависевшую от самого хода истории Москвы и Московского государства, столицей которого сделалась Москва. Собрание русского государства Москвою и «собрание» ею русской архитектуры включением в нее отдельных, ранее существовавших местных школ русской архитектуры вызывает в эпоху образования Московского государства своеобразное московское слияние архитектурных построений. Возникающие в это же время связи между Москвой и зарубежными странами привели к использованию зодчими древней Москвы в некоторой степени зарубежной техники строительства. Попадая на Москву, в совершенно иные условия, строительные приемы и формы зарубежных архитектур здесь, на Москве, глубоко видоизменялись, становясь русскими, московскими и полностью самобытными. В самом деле — ни Киевской, ни Новгородской Софии, ни Успенских соборов Владимира и Москвы, ни «Василия Блаженного», ни Кремля Москвы в целом, ни его теремов мы не находим среди архитектурных памятников и Запада и Востока. Нет нигде даже более или менее близкого подобия русским зданиям и их деталям, которое позволило бы говорить о непосредственных заимствованиях. Несмотря на древность, эти глубокие и надежно обоснованные интерпретации могут многое напомнить и кое-чему научить современного зодчего, иногда забывающего в своем творчестве мудрые уроки родной архитектуры. Красивое и новое оформление

нашей жизни должно осуществляться с учетом старых достижений, выросших и взлелеянных на нашей почве русскими мастерами, высоким искусством которых всегда интересовался мир.

Русь если и перенимала некоторые рекомендуемые элементы, то с большим рассуждением, а иногда и с суровой критикой. Она отвергла, например, итальянские арочные галереи и дробность итальянских декоров, проверив их в условиях своего климата, так же как и многочисленные каменные рельефы романского запада и сплошные майолики архитектурных шедевров Средней Азии, как не только слишком дорогие, но часто и перегружавшие фасады зданий. Древняя Русь удержала из всех этих новшеств лишь то, что считали ценным, необходимым архитектурно и жизненным ее талантливые, богатые трезвым рассуждением мастера. Древняя Русь оставила большое число интереснейших зданий — великолепных примеров ее мудрого строительства. История русской архитектуры уже не раз переписывалась в связи со все более и более углублявшимся изучением известных и открытием и расшифровкой все новых ее памятников. Но теперь уже целый ряд открытий показывает иногда те же памятники в новом аспекте и вносит в науку о русской архитектуре новое слово. Эти открытия показывают еще раз, что первообраз многих памятников древне-русского зодчества нам еще неизвестен и что русским ученым архитекторам-исследователям предстоит еще много работ по раскрытию памятников архитектуры, сильно изменившихся во времени. Нельзя забывать, что памятник архитектуры тоже «живет». Его жизнь начинается с момента окончания сооружения. Однако внимательное изучение показало, что часто задуманный облик здания меняется во время хода работ по его сооружению. В дальнейшем существовании памятник стареет. Начинает «болеть» его материал, а за ним и конструкции, выполненные из этого материала. Причины этого чаще кроются и в климате страны и в характере производства материалов. Не остаются без влияния и самые конструкции здания. Несовершенство кровли и покрытий вообще вызывает частичные деформации или разрушения сводов и рельефных декоров стен и их верхних частей. Отсутствие изоляции от грунтовой сырости всегда было причиной обновления нижних частей зданий, с уничтожением часто красивых и характерных профилированных цоколей. Выветривание кирпичной кладки вызывало необходимость оштукатурки и окраски. Все это часто и сильно изменяло архитектуру зданий. Еще больше изменяли облик зданий перестройки, обстройки и надстройки последующих эпох. Они часто скрывали изначальный облик древних зданий настолько, что даже подозревать их существование было невозможно. Наличие древнего сооружения в подобных агрегатах мог обнаружить только зоркий и опытный глаз исследователя-зодчего или о нем говорили архивные документы. Такова, например, исследованная Л. А. Давидом по заданию Академии Архитектуры СССР б. церковь св. Антипия в Москве и др. Ясно, что чем старше здания и чем значительнее города, тем больше искажений изначального архитектурного образа здания можно ожидать. Поэтому суждение о древнейших архитектурных концепциях Москвы особенно трудно. Древнейшие здания Москвы должны, судя по летописным данным, относиться к XIII, XIV и XV векам. Но до нас дошли лишь части зданий XIV—XV

веков. Так, от б. церкви Воскрешения Лазаря остались лишь стены до половины высоты. Она оказалась сплошь застроенной зданием кремлевских дворцов. Собор Андроникова монастыря подвергся позднее переделкам, изменившим его до неузнаваемости. Обследованию и возможной реконструкции этого здания, являющегося одним из самых ранних построек московской архитектуры, пользовавшейся еще только белым камнем, и посвящена первая из статей предлагаемого вниманию читателя сборника.

Замена белого камня кирпичом — явление, значение которого в развитии русской архитектуры до сих пор не оценено, хотя оно имело большее значение, чем приглашение в то время итальянцев.

Настоящий сборник содержит крупные исследовательские работы архитекторов — научных сотрудников Сектора фиксации и методики реставрации памятников архитектуры Института Истории и Теории Архитектуры Академии Архитектуры СССР, являющиеся, несомненно, ценным материалом.

Основательно изучены бывшие во многом загадочными такие памятники, как ушедший, казалось, навсегда от возможности изучения и реконструирования собор б. Андроникова монастыря, построенный около 1420 года, т. е. одно из ранних монументальных зданий древней Москвы. Правда, его верхние части — барабан и трибун, его несущий — частично утрачены и восстановлены на чертеже реконструкции после неполного раскрытия, на основе аналогии и некоего, иногда подсознательного, чутья архитектора-художника, всегда поддерживающего архитектора-археолога. Но те части архитектурной концепции, которые можно было уловить в совершенно перестроенном массиве, восстановлены безупречно и дают очень своеобразный тип памятника ранней Москвы. Работа П. Н. Максимова является отличным образцом исследований архитектурно-археологического характера, осветившим еще довольно темный и загадочный этап в области ранне-московского зодчества.

Первоначальный архитектурный облик другого замечательного памятника Москвы конца XV — начала XVI веков, собора Рождественского монастыря, раскрыт после трудного и углубленного исследования, произведенного научным сотрудником Сектора архитектором А. С. Фуфаевым. Реконструкция здания явно указывает на архитектурный тип круга Андрониковского собора.

Раскрытие этого памятника дало для типологии и эволюции ранне-московской архитектуры много интересного и даже необычного, плохо укладываемого в доселе привычные уже образы. Мы говорим о тех специальных подкровельных сводах, изначальное существование которых несомненно. Эта конструкция придает архитектуре собора очень своеобразное завершение фасадов, до сих пор еще неизвестное и даже с трудом принимаемое историком древне-русских конструкций и строительной техники. Исследованиями этого рода может быть установлено еще так много своеобразного и неожиданного, что некоторые положения науки о древне-русской архитектуре придется создавать заново или исправлять и дополнять. Об этом говорят и это подтверждают и другие недавние открытия.

Работа научного сотрудника архитектора Л. А. Давида касается углубленной и окончательной расшифровки древне-русской кон-

цепции церкви св. Трифона в Москве. При подробном исследовании этого замечательного памятника установлен ряд чрезвычайно ценных моментов, завершивших вместе с точной его графической фиксацией и реконструктивными чертежами архитектурно-исторические и технико-строительные сведения о нем. Эта работа создает возможность более легкого подхода к исследованию и реконструкции архитектурного образа памятников этого же круга, работу над которыми Л. А. Давид продолжает, и уже во многом она близка к завершению.

Кандидатом архитектурных наук Д. В. Разовым произведено подробное и углубленное исследование ансамбля одного из ценнейших памятников гражданской и церковной архитектуры Москвы, так называемой усадьбы дьяка Аверкия Кириллова на Берсеневской набережной. Большая площадь усадьбы некогда вмещала и боярский дом, и церковь, и целый ряд служебных построек. К сожалению, эти интересные памятники гражданского и церковного зодчества были в последующее время сильно искажены перестройками и обстройкой. Сильно пострадали палаты и церковь, а надворные постройки исчезли полностью. Д. В. Разов поставил своей целью графически восстановить, на основе произведенных исследований, изначальные архитектурные образы как палат, так и соединявшейся с ними переходами домово́й церкви.

Произведенные Д. В. Разовым подробные обмеры зданий усадьбы, а также и натурное их обследование позволили исследователю дать ценные реконструкции этого замечательного ансамбля XVII века. Сопровождавшие работу натурные раскопки обнаружили много интересных историко-бытовых и художественно-архитектурных черт зданий бывшей усадьбы в их нижних частях. Установлен архитектурный облик нижнего жилища, почти наполовину закрытого поздними напластованиями так называемого «культурного» слоя. Выявлено назначение ряда лестниц в толщах и между стен палат. Прослежены места спаек более новых пристроек со старыми, что и дало возможность выделить на реконструкции архитектурный образ древних палат. Подробно исследовано и зафиксировано церковное здание. Его облик в древности был также несколько иной. Установлен вид древних завершений храма и древних окон алтарной части вместе с очень своеобразным планом ее, включавшим небольшой храмик для личного пользования владельца с семейной погребальницей под ним и т. д. и т. п.

Большое научное значение всех упомянутых работ сотрудников Сектора понятно без дальнейших объяснений. Необходимо отметить, что во всех этих изысканиях проводился и технологический анализ строительных материалов памятников. Результаты анализа растворов, камней и кирпича, дерева и металла помогли в разрешении ряда вопросов, возникавших при обследованиях. Отмечались также многие строительно-структурные моменты исследуемых зданий — характер разрезки кладок стен и сводов, размеры кирпича и его марки, характер профилировки и тески. Эти строительные показатели особенно ценны для исследуемого архитектора, отлично разбирающегося в тектонике архитектурных концепций и способного легко «предсказывать» истинный смысл и вид даже неисследованного. Собираемые и публикуемые здесь технологические и строительно-технические данные будут служить отличными ведущими эталонами при хронологизации древнего строительства.

Сотрудники Сектора составляют специальный справочник для исследователей древних памятников и их реставраторов. Этот справочник несомненно принесет пользу при дальнейших изучениях памятников. Публикуемые четыре исследования с их результатами были построены по методике, рекомендуемой справочником.

Точные археологические обмеры, произведенные и выполненные указанными авторами, показали их особую ценность при разборе сложных архитектурных концепций, когда уже выполненные в масштабе чертежи обмера подсказывают исследователю не только места древней и новой стройки, но даже дают и некоторые данные о времени ее.

В заключение можно лишь сказать, что ведущая роль в работах по раскрытию памятников должна принадлежать именно зодчим. И Сектор фиксации и методики реставрации памятников архитектуры и Институт Истории и Теории Архитектуры должны всемерно привлекать архитекторов, имеющих склонность к этим замечательным и необходимым работам для накопления материала по новой Истории русской архитектуры, а также и для крайне желательной реставрации в натуре ряда древних зданий.

С. Торопов

СОБОР СПАСО-АНДРОНИКОВА МОНАСТЫРЯ В МОСКВЕ

Арх. П. Н. Максимов

Собор московского Спасо-Андроникова монастыря, несмотря на то, что он является одним из древнейших зданий Москвы, в течение долгого времени не привлекал к себе внимания исследователей русской архитектуры. Старейшие из них, как А. Мартынов и И. Снегирев, совершенно не касались его в своих публикациях, а А. Павлинов, автор первой систематической истории русской архитектуры, уделил ему, буквально, три строки: «В Андроньевском монастыре выстроен храм в 1360 году. Теперь на его белокаменном основании стоит поздняя церковь значительных размеров»¹.

М. Красовский в своем труде, посвященном специально Московской церковной архитектуре², не сказал о соборе ни слова, точно так же как и Г. Павлуцкий в XIV главе I тома «Истории русского искусства» И. Грабаря и Ф. Горностаев в I главе II тома того же труда.

Такой знаток древне-русской архитектуры, как П. Покрышкин, в своем рапорте императорской Археологической комиссии от 20 августа 1915 года писал о соборе Андроникова монастыря как о «производящем впечатление построенного в середине XIX в. (по проекту Тона?)»³. А. Некрасов в книге «Возникновение московского искусства» (М., 1929) не упоминал об Андрониковском соборе, а в другом своем труде писал следующее: «от XVI в. мало сохранилось в Москве архитектурных памятников... Сюда относятся: соборы Симонова и Андроникова монастыря, вероятнее всего принадлежащие XVI в., хотя первый из них первоначально был выстроен в 1379—1405 гг., а второй в 1420—27 гг.»⁴.

Во всех этих немногочисленных и чрезмерно кратких упоминаниях не только нет попыток как-то охарактеризовать архитектуру собора, но и в отношении даты его построения наблюдается полная разногласия: одни датируют его 1360 годом, следуя в этом за автором старейшего (1842) описания Андроникова монастыря — Н. Иванчиным-Писаревым, относившим постройку собора ко времени основания монастыря, другие относят к двадцатым годам XV века, как это сделал анонимный автор более серьезного «Исторического описания московского Спасо-Андроникова монастыря» (1865 г.), или, уже на основании неизвестно каких соображений, относят его к XVI веку.

¹ Павлинов А. М. История русской архитектуры. М. 1894, стр. 113.

² Красовский М. В. Очерк истории московского периода древне-русского церковного зодчества. М. 1911.

³ Известия императорской Археологической комиссии. Вып. 61 (Вопросы реставрации, вып. 17). Пгр. 1916, стр. 212.

⁴ Некрасов А. И. Горда Московской губернии. М. 1928, стр. 17.

Летописцы ничего не сообщают о постройке каменной церкви в Андрониковом монастыре при его основании, несмотря на то, что в те годы постройка каменного здания была для Москвы редким и привлекающим к себе общее внимание событием.

В немногих строках сообщает об основании Андроникова монастыря вторая Софийская летопись: «Таже ученик святого (Сергия) Андроник, также благословением святого и испрошением его Алексия митрополита, на реце на Яузе созда монастырь»¹.

Гораздо более пространно и велеречиво пишет об этом «Книга степенная царского родословия»: «Обрете же (Алексей митрополит) место угодно к монастырскому строению близ града Москвы на реце на Яузе. И тако Богу поспешествуящу ему, поставлена бысть церковь зело прекрасна во имя Господа Бога и Спаса нашего Иисуса Христа Нерукотворенного образа. И всем чудне церковь ону украсив, и честную икону образа Христова, иже имяше принесену с собою от Царяграда чудне златом украшену в ней постави и монастырь устрои иже есть и доныне благодатью Христовою. Вручи же старейшинство прежереченному Андронику и вся, яже к потребе монастырского строения, тому дарует и общее житие в нем составляется»².

Но и здесь ничего не говорится о постройке каменной церкви, так как «зело прекрасной» могла быть и деревянная, и лишь один литературный источник — житие преподобного Сергия, написанное Пахомием Логофетом (серед. XV в.), повторенное позднее в Четиях-Минях митрополита Макария (середина XVI в.), говорит о постройке каменного собора в Андрониковом монастыре.

«По времени же в оной обители бывшу игумену Александру, ученику предпомянутого игумена Савы, мужу добродетельну и мудру и изрядну зело и такоже другому старцу его именем Андрею иконописцу преизрядну, всех превосходящу в мудрости зельней и седины честны имущу и прочии мнози, сима же добре строящима обитель благодатию Христовою и Богу помогающу создаста во обители своей церковь каменну зело красну и подписанием чудным своима рукама украсиша в память отец своих, еже и доныне всеми зрится в славу Христу Богу».

Этот текст дает возможность до известной степени установить дату постройки собора: игумен Александр, о котором говорится в нем, умер в 1427 году, а его предшественник, игумен Савва, — между 1410 и 1420 годами, следовательно время постройки собора приходится на годы от 1410 до 1427.

В одном относящемся к XVI веку списке этого жития, хранящемся в библиотеке имени В. И. Ленина в Москве (куда он поступил из Троице-Сергиевой лавры), среди других миниатюр, украшающих его, есть четыре с изображением собора Андроникова монастыря (рис. 1). На всех миниатюрах собор изображен одинаково в виде троечастного здания с более низкими угловыми частями, увенчанными двумя закомарами каждая, и более высокою средней — с четырьмя закомарами. Каждая из этих частей увенчана луковичной главой, причем на неко-

¹ Полное собрание русских летописей. Т. VI, стр. 122.

² То же. Т. XXI, 2-я половина, стр. 358.



8. Церковь Николы на Берсеневке. Северный фасад
Обмер арх. Д. В. Разова



9. Церковь Николая на Берсеневке. Восточный фасад
Обмер арх. Д. В. Разова

средней главы, дающий особый тип разновидности убранства главок в московской архитектуре.

Возникает вопрос: не является ли эта часть храма по композиции переходной формой между пирамидой церковных кокошников начала и середины XVII века и простыми четырехскатными крышами, вошедшими в употребление в конце того же века (например, в церкви села Богородского-Воронина под Москвой)?

Разбирая назначение этого декоративного элемента — кокошников, не трудно видеть, что здесь кокошники утратили свой конструктивный смысл, который они имели, когда входили в конструкцию крыши, т. е. когда покрытие верха четверика или восьмерика делалось по закомарам. Могло быть, что первоначальная композиция кокошников, если они были покрыты кровлей по закомарам, подверглась позднейшим суще-



10. Церковь Николая на Берсеневке. Южный фасад
Обмер арх. Д. В. Разова

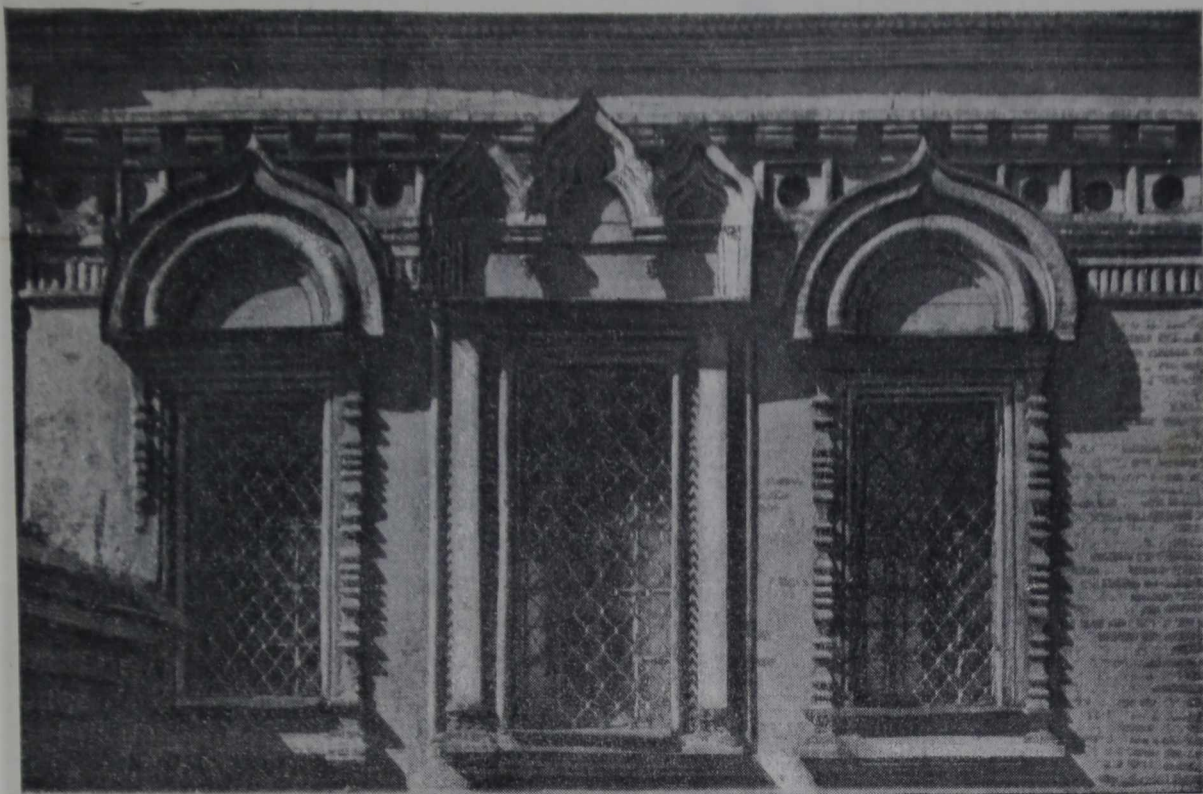
ственным изменениям: были закрыты кирпичными парапетными стенками заподлицо архивольты того и другого рядов кокошников, и по выложенным парапетам надстенного и верхнего рядов накрыты крыши с прямыми скатами, как показано на наших обмерных чертежах северного и других фасадов (рис. 8, 9, 10).

Мог быть еще, менее вероятный, промежуточный вариант: нижние кокошники могли быть перекрыты по закомарам, а верхний восьмерик мог сохраниться нетронутым, как мы видим его в натуре в настоящее время.

Если высказанные предположения более или менее правдоподобны, то притти к какому-либо определенному решению можно только после вскрытия кирпичной кладки обоих рядов кокошников.



11. Церковь Николая на Берсеневке. Фрагмент северо-восточного угла
Фото П. В. Клепикова



12. Церковь Николая на Берсеневке. Верхние окна южного фасада
Фото П. В. Клепикова

В настоящее время, когда произведено вскрытие и сделано обследование, можно с уверенностью сказать, что заполнение между кокошниками было произведено позднее XVII века. Тогда, очевидно, были выложены по закомарным перекрытиям промежуточные стенки и закомарный ряд перекрыт общей кровлей на четыре ската по первому ряду кокошников; та же операция выполнена и со вторым восьмиугольным рядом, т. е. восьмерик был в XVII веке тоже закомарным, и указанное выше, как маловероятное, предположение в настоящее время, после вскрытия, уже отпадает.

Главный карниз центральной части церкви (рис. 11) по обработке сходен с церковью села Тайнинского и несколько напоминает карнизы церкви Троицы в Никитниках и церкви Сергия (1678) в селе Комягине Московской обл.

Общие элементы карнизов этих храмов:

а) нижний рисованный валик, по нему пояс поребрика, перекрытый сверху выпуском архитравной части общего карниза;

б) далее — ряд ширинок, в глубине которых имеются круглые впадины с заостренным верхом;

в) выше — ряд кирпичных модульонов, за ними гладкая полоса фриза и венчающая часть карниза с бусами.

Углы центральной части обработаны парными трехчетвертными колонками, опирающимися на нижние угловые лопатки. Карниз на углах раскрепован соответственно выступам угловых колонн.

Крест
Троица
Спасский
Ипатьев



13. Палаты Аверкия Кириллова и церковь Николая на Берсеневке. Общий вид
Проект реконструкции арх. Д. В. Разова

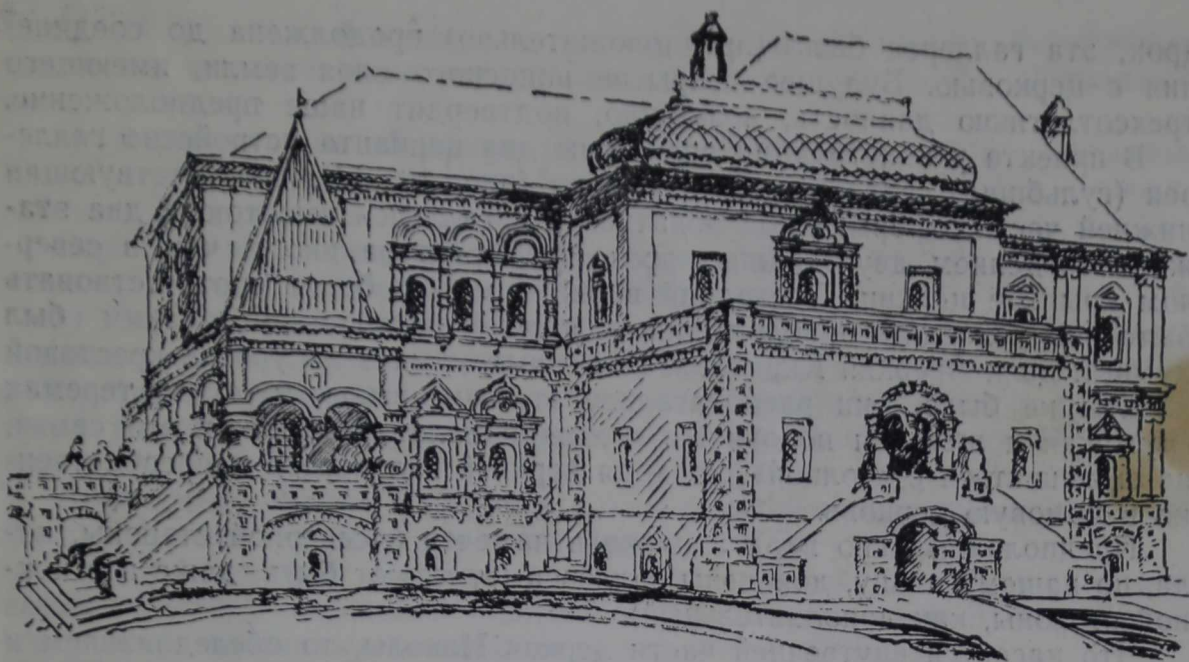
При первом взгляде на храм невольно останавливаешься на своеобразной, очень занятой обработке оконных отверстий, в которых западно-европейские элементы (орнаментация, композиция капителей, симметричное расположение) пытаются занять место среди доминирующих в здании мотивов кирпичных и каменных декораций, идущих от древних традиций деревянной народной резьбы; местами техника обработки оконных проемов граничит с мастерством ювелирного искусства. Эти высеченные из камня детали, надо сказать, не масштабны по отношению к большинству более древних мотивов кирпичных и каменных декораций храма Николая, относящихся к XVII столетию.

Внимательно сравнивая и сопоставляя форму верхнего декоративного убранства боковых окон южного фасада (рис. 12) со средним окном там же, не трудно видеть, что последнее, по характеру обработки, позднейшего происхождения и, видимо, относится ко времени возобновления храма в 1813 году. Можно предположить, что тройные окна (вместе с вновь пробитым средним), помимо увеличения световой площади, стали отвечать в смысле счета символу нового наименования храма, т. е. св. Троицы.

В XVII веке на месте среднего окна как на южной, так и на северной сторонах храма были, вероятно, установлены киоты с иконами, как показано нами на одном из вариантов реконструкции храма.

Выше мы останавливались на разборе северного крыльца, которое составляет одно целое с внешней пространственной формой древней трапезной. На северном фасаде храма заметна архитектурная связь крыльца с объемом трапезной.

Верхнему перекрытию трапезной придана по щипцовой северной стене форма растянутого по ширине кокошника.



14. Палаты Аверкия Кириллова. Перспективный вид с северо-восточной стороны

Проект реконструкции арх. Д. В. Разова

Арки восточного крыльца, имеющие коробовую форму, украшены терракотовыми (кирпичными) розетками. В ширинки квадратных в плане столбов вставлены изразчатые (майоликовые) орнаменты с изображением двуглавых орлов — признак участия в строительстве храма, как было указано выше, царя Алексея Михайловича.

В настоящее время, после произведенного обследования и вскрытия (летом 1946 г.), можно судить об архитектурном оформлении всех абсидных окон.

Частичное удаление слоев штукатурки и обмазки, накопившихся за многие годы, позволило произвести расчистку и обнаружить два небольших богато декорированных и замурованных заподлицо окна и открыть контуры декора трех больших окон, весьма близких по контуру к убранству южного фасада палат Аверкия Кириллова.

Форма больших оконных проемов несколько изменена: внутри они растесаны, а снаружи нижняя часть их заложена кирпичом; сверху же утрачена характерная для XVII века часть — овал. Зато два малых окна, вскрытых после удаления верхнего слоя обмазки, имеют очень интересные и хорошо сохранившиеся детали; сделаны они из лекального кирпича с плотно пригнанными швами (в 0,5 см); здесь оконные проемы имеют овальный, приятно изгиба, хорошо прорисованный верх.

По аналогии со зданием палат можно предположить, что в период совместного функционирования домово́й церкви и жилой части боярского комплекса, т. е. около трехсот лет тому назад, уровень земли был ниже примерно на 2 м, и тогда, судя по сохранившейся нижней части галлерей, оформленной лопатками, между которыми расположены лучкового вида арки, с обрамлением поребриком в верхней части

арок, эта галлерей была (предположительно) продолжена до соединения с церковью. Будущее вскрытие наносного слоя земли, имеющего трехсотлетнюю давность, возможно, подтвердит наше предположение.

В проекте реконструкции возможны два варианта устройства галлерей (гульбища): галлерей одноэтажная (рис. 13, 14), соответствующая нижней части, оформленной лопатками, и галлерей высотой в два этажа с введением двухэтажных арок, но характера иного, чем в северном крыльце церкви. Последний вариант может более соответствовать бытовым условиям приближенного царского вельможи, каким был думный дьяк Аверкий Кириллов. Интимных комнат на уровне крестовой палаты не было, они располагались этажом выше, т. е. в теремах (мужская и женская половины), и хозяин палат мог, как и его семья, не смешиваться с «толпой», проходя верхней галлереей непосредственно в домовую церковь.

Предположительно вход в церковь намечен с северной стороны, куда, по нашему плану, доведены галлерей (а, может быть, даже и с южной стороны, как дополнительный).

Что касается внутренней части церкви Николы, то обследованием и обмерами, произведенными в 1942—1943 годах, установлены и зафиксированы показанные на плане и разрезах стены, своды и арки. Иконостаса и других «нарядов» церкви не было. Помещение церкви во время обмеров было занято фондом Московского областного краеведческого музея.

В заключительной статье своего труда о церковном зодчестве Москвы Красовский пишет: «Позволяем себе указать на церковь Николы в Берсеневке, являющуюся ярким примером того затруднительного положения, в котором находится исследователь, поставленный в него отсутствием достаточного количества материала. В его распоряжении имеются только план и фасад этого памятника, помещенные в трудах Рихтера и Мартынова; разреза этого памятника в этих трудах нет, и получить его можно путем обмера памятника в натуре, так как, насколько нам известно, кроме Рихтера и Мартынова, никто более не интересовался церковью на Берсеневке, несмотря на ее бесспорно большое значение для истории московского зодчества».

В разное время как внутри церкви, так и снаружи были произведены существенные изменения. Насколько нам удалось установить¹, внешние изменения коснулись, главным образом, наружной обработки алтарной части храма и верхних закомарных рядов этого памятника. В настоящий момент по обмерам и обследованиям 1942—1943 годов можно установить следующее:

а) Центральная часть церкви перекрыта сомкнутым сводом с наличием имеющихся здесь вверху четырех металлических связей, расположенных на высоте пят указанного свода и закрепленных анкерами, выходящими на соответствующие фасады церкви.

б) Как видно по разрезам храма, верхняя часть центрального сомкнутого свода прорезана световым кольцом, на который поставлен барабан с окнами для средней главки; таким образом, освещение храма дополнительно производится верхним боковым светом через цен-

¹ Обследование и вскрытие храма были сделаны, главным образом, в 1946 году.

тральный барабан; боковые же глухие главки со своими барабанами выведены и поставлены непосредственно на сомкнутый центральный свод.

в) Показанные на обмерных разрезах по линии пят свода триглифы, а также раскосы окон на южной и северной наружных стенах — позднейшего происхождения.

Вероятно, эти переделки связаны с восстановлением храма после пожара 1812 года, когда церковь значительно пострадала.

г) Над древней трапезной, между центральной частью церкви и северным крыльцом, расположен цилиндрический свод; освещение трапезной устроено через небольшое, узкое окно, расположенное в северной стене трапезной над крышей северного крыльца (см. северный фасад храма).

Внутренние объемы северного и северо-восточного крылец перекрыты коробовыми сводами с распалубками.

Северо-восточное крыльцо в настоящее время, как было указано выше, заделано кирпичной кладкой с устройством окон (восточного и северного), забранных решетками в характере XVII века.

Перекрытие алтарей и жертвенника по внутреннему объему было указано выше в связи с рассмотрением плана церкви.

Была ли нижняя часть храма использована для отправления церковных служб или в ней происходили только захоронения?

Никаких следов иконостаса не обнаружено: имеющиеся на уровне чистого пола в северо-восточной части нижнего храма под жертвенником две чугунные надгробные плиты относятся к концу XVIII века — это можно считать признаком того, что здесь производились погребения. Это подтверждают и другие надгробные надписи в притворе у северных дверей, снаружи на северной стороне храма¹.

Помимо этого, при зондаже части наружных стен под восточной аркой северного портала храма обнаружены дополнительные кирпичные стеночки толщиной в полкирпича, накрытые каменными плитами и снизу выложенные кирпичом (на плашку, в виде печного пода). Здесь в сырой, сероватой, с песком, рыхлой массе обнаружены, помимо кусков истлевшего дерева, мелкие человеческие кости, в том числе черепная (мало сохранившаяся) коробка, — видимо, остатки детского погребения, что подтверждается и размером этого маленького «колумбария», несколько трапециевидной формы, обращенной уширенной частью на запад, что соответствует церковному обряду погребения.

Две каменные плиты, изъятые из храма Николы на Берсеневке, хранятся в Гос. Историческом музее в Москве (Археологический отдел № 2). Эти плиты с надгробными надписями находились в притворе у северных дверей храма и были замурованы в стену.

Надписи на них следующие:

Плита 1

«Во славе и хвале Отца и сына и святого духа раб Божий думный дьяк Аверкий Стефанович Кириллов от рождения своего поживе 60 лет

¹ Надписи, часть которых не сохранилась, можно найти в статье «Надгробная летопись Москвы» А. А. Мартынова («Русский Архив» за 1895 г., № 6, стр. 236—237).

и от начала мира лета 7190 мая в 16 день мученически скончался на память преподобного отца нашего Феодора Освященного».

1322
5502
Плита 2

«Лета от начала мира 7190 октября в 13 день, на память святых мученик Карпа и Папилы, представися раба Божия думного дьяка Аверкия Стефановича Кириллова жена его Ефимилия Леонтьевна, поживе от рождения 60 лет».

Из остальных надгробных надписей, имеющих на могильных плитах, а также в других местах храма, приведем только одну, находящуюся на восточной наружной стороне храма; разобрать можно только две строчки:

«Всяк мимошедший сею стезею прочти сия и виждь, кто закрыт сей землей».

СОДЕРЖАНИЕ

Предисловие	3
Собор Спасо-Андроникова монастыря в Москве. <i>Арх.</i> <i>П. Н. Максимов</i>	8
Церковь Трифона в Напрудном. <i>Арх. Л. А. Давид</i>	33
Собор Московского Рождественского монастыря. <i>Арх.</i> <i>А. С. Фуфаев</i>	55
Ансамбль палат Аверкия Кириллова. <i>Д. В. Разов</i>	76

ИЗДАТЕЛЬСТВО АКАДЕМИИ АРХИТЕКТУРЫ СССР

Редактор *Г. В. Невзорова*. Техн. редактор *Е. А. Смирнова*
Корректор *Т. В. Леонова*

Сдано в набор 27/I-47 г. Подписано к печати 29/VII А 02541.
Форм. бум. 70×108¹/₁₆ д. л. 6¹/₄ п. л. Уч.-изд. л. 8,3.
Тираж 4000 экз. Изд. № 604. Цена 8 руб. Заказ № 150

Типография Изд-ва Академии Архитектуры СССР
Москва, ул. Чехова, 8

1970 Н.

ВОСЕМЬ РУБЛЕЙ