

379.44(с)76:63(с126л) .

Г-72



ГОСУДАРСТВЕННЫЙ СЕЛЬСКО- ХОЗЯЙСТВЕННЫЙ МУЗЕЙ.

1859-1929.

ЛЕНИНГРАД.

379.44(с)76:63(с1261)
Г-72

ИЗ КНИГ
С.П.Григорова.

7М
Г-72

**ГОСУДАРСТВЕННЫЙ
СЕЛЬСКО-ХОЗЯЙСТВЕННЫЙ МУЗЕЙ**
—
THE STATE AGRICULTURAL MUSEUM
—
**DAS STAATLICHE LANDWIRTSCHAFTS
MUSEUM**

ЛЕНИНГРАД ☆ LENINGRAD
1929

19-6 ОКТ 2009

БИБЛИОТЕКА
З Н М С
Инв. № 2099

ОБРАЗЕЦ

Гос. тип. имени Ивана Федорова. Лнгр., Звенигородская, 11
Ленинградский Областлит № 29883. Тир. 1500. Зак. 338

LXX

1859—1929

ГОСУДАРСТВЕННЫЙ СЕЛЬСКО-ХОЗЯЙСТВЕННЫЙ МУЗЕЙ

Государственный Сельско-Хозяйственный Музей принадлежит к разряду центральных музеев, состоящих в ведении Главнауки. Он является научно-исследовательским и просветительным учреждением, ставящим своей основной задачей всестороннее выявление сельского хозяйства, его экономики и техники в СССР и отдельных его территориях, на основе материалов исторических и современных. Кроме того, Музей знакомит при помощи экспонатов с достижениями в отдельных отраслях заграницей.

Получаемые с мест материалы подвергаются в Музее научной разработке и проверке и лишь тогда становятся музейными экспонатами.

Музей занимает площадь в 10.000 кв. метр. Музей основан в 1859 году и за продолжительный срок своего существования собрал до 27.000 коллекций по сельскому хозяйству не только всего СССР, но и главнейших иностранных государств.

Коллекции распределены по четырем основным отделам:

1. Общий Отдел с отделениями: а) естественно-историческим применительно к сельскому хозяйству, б) сельско-хозяйственной экономики и статистики, сельско-хозяйственного образования, агропомощи и опытного дела, в) сельско-хозяйственного строительства, благоустройства деревни и мелиоративных сооружений.

2. Отдел Растениеводства с отделениями: а) общего земледелия, б) частного растениеводства, в) луговодства, культуры болот и других неудобных земель, г) садоводства и огородничества, д) вредителей и болезней сельско-хозяйственных растений и е) лесоводства. В настоящее время, в связи с получением Музеем дополнительных помещений, отделение лесоводства раз-

вертывается в обширный Отдел Лесного Хозяйства и Лесной Промышленности с рядом отделений.

3. Отдел Животноводства с отделениями: а) общего животноводства, б) крупного рогатого скота с молочным делом и коневодства, в) ветеринарии и мясоведения, г) мелкого животноводства и птицеводства, д) пчеловодства и шелководства, е) рыболовства, рыбоводства, морского звериного промысла, охотничьего хозяйства и пушного звероводства.

4. Отдел Сельско-Хозяйственных Машин и Орудий с отделениями: а) орудий обработки почвы, б) машин для посева и уборки урожая, в) машин для переработки урожая, г) стационарных и передвижных двигателей, д) разных сельско-хозяйственных машин и орудий, не вошедших в предыдущие отделения, е) испытательного отделения с механической и столярной мастерскими.

Особым богатством коллекций отличается отдел машин и орудий, расположенный в 3-х залах площадью свыше 4.000 кв. метр. В нем, на ряду с весьма ценными историческими коллекциями и машинами довоенного производства иностранных и русских заводов, обширная площадь отведена машинам и орудиям всех заводов СССР, занимающихся в настоящее время сельско-хозяйственным машиностроением. Большой интерес представляет обширная коллекция (около 700 экземпляров) моделей исторических сельско-хозяйственных машин и орудий. В настоящее время Музей занят созданием тракторного отделения, в котором были бы представлены не только образцы разных тракторов, но и разнообразнейшее применение их в сельском и лесном хозяйстве. На очереди стоит вопрос о создании отделения электрофикации в сельском хозяйстве.

Помимо выполнения своей главной задачи собирания, экспозиции и объяснения коллекций, Музей ведет широкую просветительную работу, устраивая сельско-хозяйственные выставки, курсы, лекции, как в здании самого Музея, так и вне его. Аудитории Музея кинофицированы и могут вместить до 500 слушателей. Коллекция сельско-хозяйственных световых картин насчитывает около 12.000 экз. При Музее функционирует сельско-хозяйственное отделение рабочего воскресного университета с широко поставленными групповыми практическими занятиями.

В Музее имеется: а) Библиотека с 38.000 томов с.-х. литературы и при ней читальня, обслуживающие широкие массы читателей. Выписываются все русские с.-х. периодические издания и значительное количество иностранных журналов; б) Коллекционная станция и Фототехническая мастерская, изготовляющие сельско-хозяйственные наглядные пособия, как для пополнения самого Музея, так и для других просветительных учреждений.

В своей научно-просветительной работе Музей опирается на ряд научных учреждений, земельных органов и кооперативных организаций, представители которых входят членами в Советы Содействия Музея при каждом Отделе.

В процессе своей просветительной работы Музей уже давно осознал необходимость иметь кроме мертвых коллекций — (гербарии, чучела, скелеты, модели) живые экспонаты — растений и животных, на которых можно более успешно сообщать другим сельско-хозяйственные знания. В 1919 году эта мысль была осуществлена устройством на одном из островов Ленинграда (Крестовский остров) Отдела Живых Коллекций, короче называемого «Живым Музеем», в котором к настоящему времени имеются разнообразные экспонаты сельско-хозяйственных растений, возделываемых на особых делянках, и коллекции разных пород сельско-хозяйственных животных. Имеются в нем также образцовая пасека, метеорологическая станция, плодово-ягодный сад и огород. Имея около ста гектаров земли с пашней, покосом и выгоном, Отдел Живых Коллекций представляет не только «Живой Музей», но и цельную хозяйственно-организованную единицу, в которой все части связаны между собою согласно организационного плана.

Являясь прекрасным пособием в деле распространения сельско-хозяйственных знаний и базой для научно-исследовательской работы, «Живой Музей» снабжает другие учреждения племенным, посадочным и коллекционным материалами.

С нынешнего года Музей будет издавать свой периодический орган «Известия Государственного Сельско-Хозяйственного Музея».

Государственный Сельско-Хозяйственный Музей, не ограничиваясь подбором коллекций, характеризующих сельское хозяй-

ство СССР в целом и по районам, весьма озабочен выявлением перед посетителями и тех достижений, каковые имеются в настоящее время за границей.

В виду этого Музей стремится войти в контакт с заграничными, как научными учреждениями — сельско-хозяйственными музеями, высшими сельско-хозяйственными учебными заведениями, опытными станциями, так и другими организациями — племенными и семенными хозяйствами, заводами, изготовляющими машины для земледелия, скотоводства, молочного дела и др. отраслей сельского хозяйства. Такой контакт был бы полезным в отношении обмена коллекциями, а с другой стороны это повело бы к пополнению коллекций последними новинками в целях широкого ознакомления с ними наших специалистов, кооператоров и народных масс.

Адрес: Государственный Сельско-Хозяйственный Музей,
Ленинград, Фонтанка, 10.

THE STATE AGRICULTURAL MUSEUM

The State Agricultural Museum in Leningrad, being under the supervision of the Commissariat of Public Instruction, represents a scientific research and educational establishment. Its chief aim is the study of the agriculture in the U. S. S. R. from the economical and technical point of view and special attention is also paid to agricultural attainments in foreign countries. The Museum was founded in 1859 and occupies an area of 10.000 qm. It includes 27.000 agricultural collections not only from the U. S. S. R., but also from the principal foreign countries.

All collections are divided into four principal sections:

I. General Division with the following Subdivisions:

1. Natural science in application to agriculture.
2. Agricultural instruction, extension and experimental work.
3. Agricultural statistics, economics and agricultural associations.
4. Agricultural buildings, public safety and melioration establishments.

II. Division of Plant Industry with following Subdivisions:

1. General plant breeding.
2. Special plant breeding.
3. Meadow culture, marsh culture.
4. Fruit and vegetable-gardening. Diseases and pests of agricultural cultivated plants. Forestry and forest industry.

III. Division of Animal Industry with the following Subdivisions:

1. General Animal Industry.

-
-
2. Cattle-breeding and dairy.
 3. Horse-breeding, veterinary science and meat-inspection.
 4. Small animal breeding and poultry.
 5. Apiculture and sericulture.
 6. Fisheries, fishculture, sea-mammal fisheries, hunting industry, fur farming.

IV. Division of Agricultural Machinery and Implements with the following Subdivisions:

1. Implements for soil cultivation.
2. Sowing and harvesting machines.
3. After harvest machinery.
4. Stationary and movable motors.
5. Different other machines and implements.
6. Subdivision for testing agricultural machines and implements, with mechanical and joiners workshops.

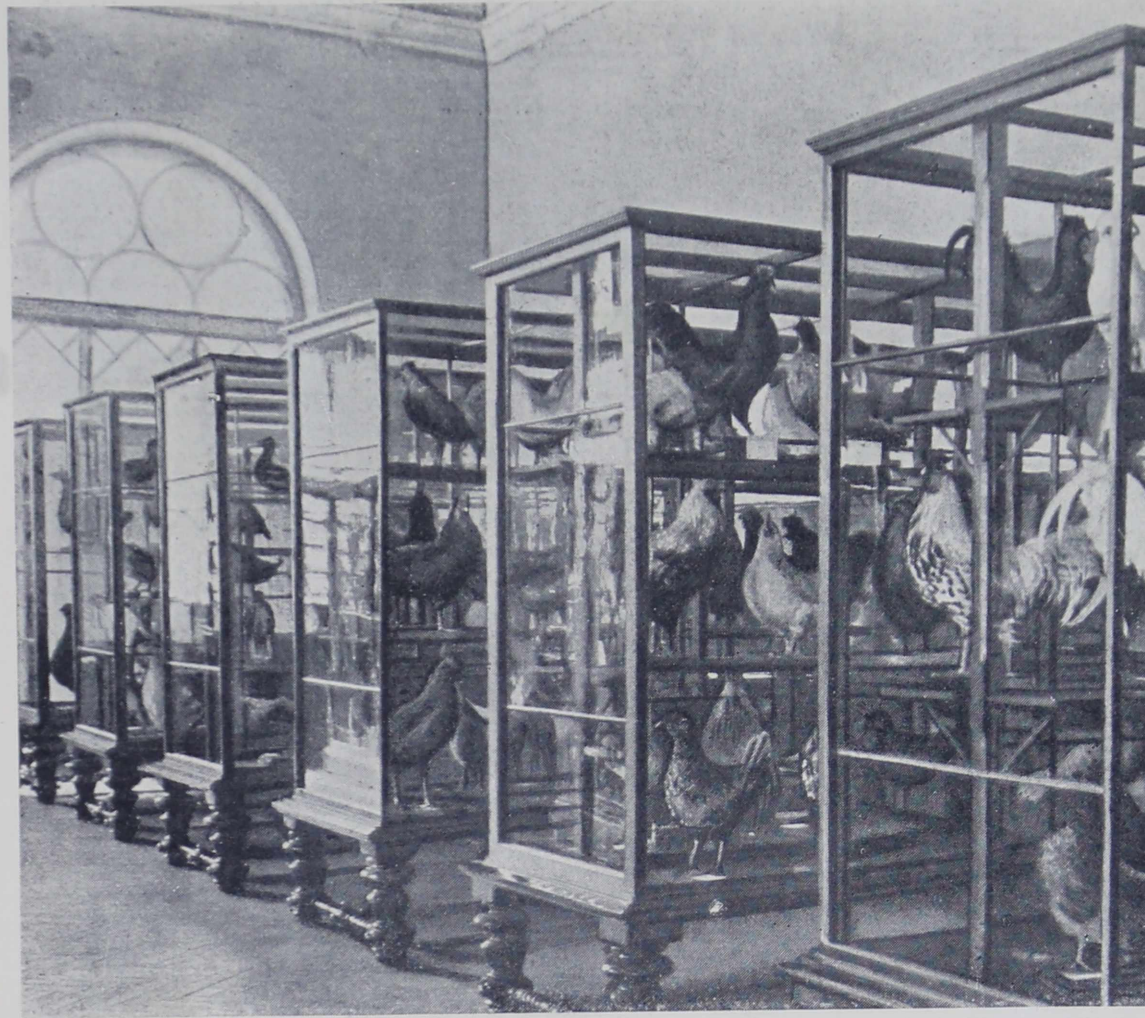
The section of Agricultural Machinery and Implements is distinguished for its very valuable Russian and foreign collections (historical and contemporary), placed in 3 large halls (total area 4.000 qm.). The Museum intends to open in the next future a section of tractors and of agricultural electrification.

Besides its chief aim to exhibit different agricultural objects, the Museum is organizing special shows, courses and lectures. The auditories are supplied with a cinematograph. The collection of pictures for the magic-lantern amounts to 12.000. An Agricultural Section of the Workers' Sunday University has also been opened by the Museum.

Besides this the Museum includes:

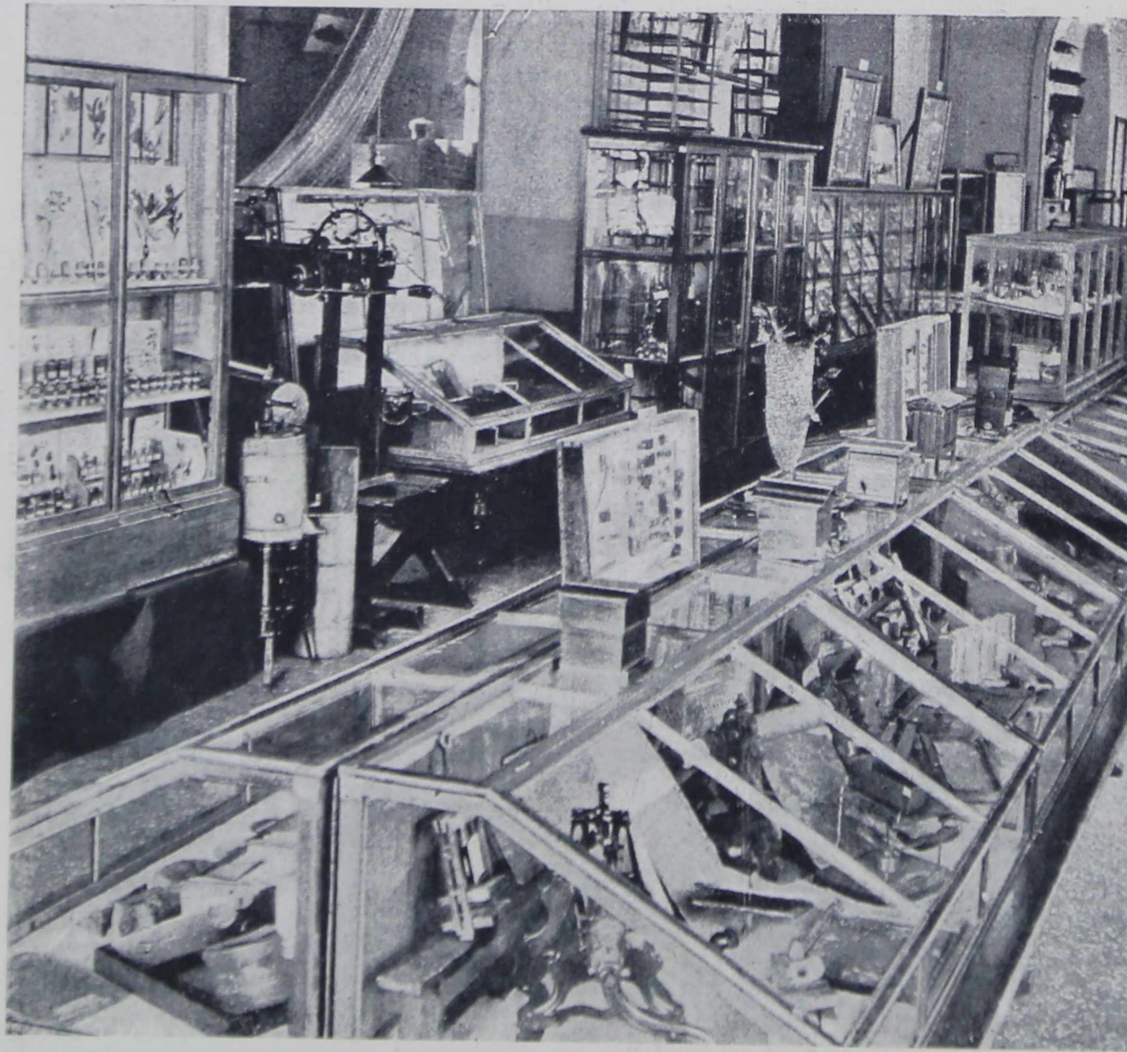
- a) A Library containing 38.000 volumes and a Reading-Room.
- b) A Workshop for Educational Appliances and a Phototechnical Laboratory.

The Museum has found it necessary to acquire besides «dead» collections (herbariums, stuffed animals, skeletons and models) also «living» objects—plants and animals—being more convenient for demonstration purposes. On one of the Leningrad—Islands (Krestovsky Ostrov) the Museum founded a new Section under the name of «Living Museum», where various agricultural plants and animals are cultivated. There is also a model apiary, a



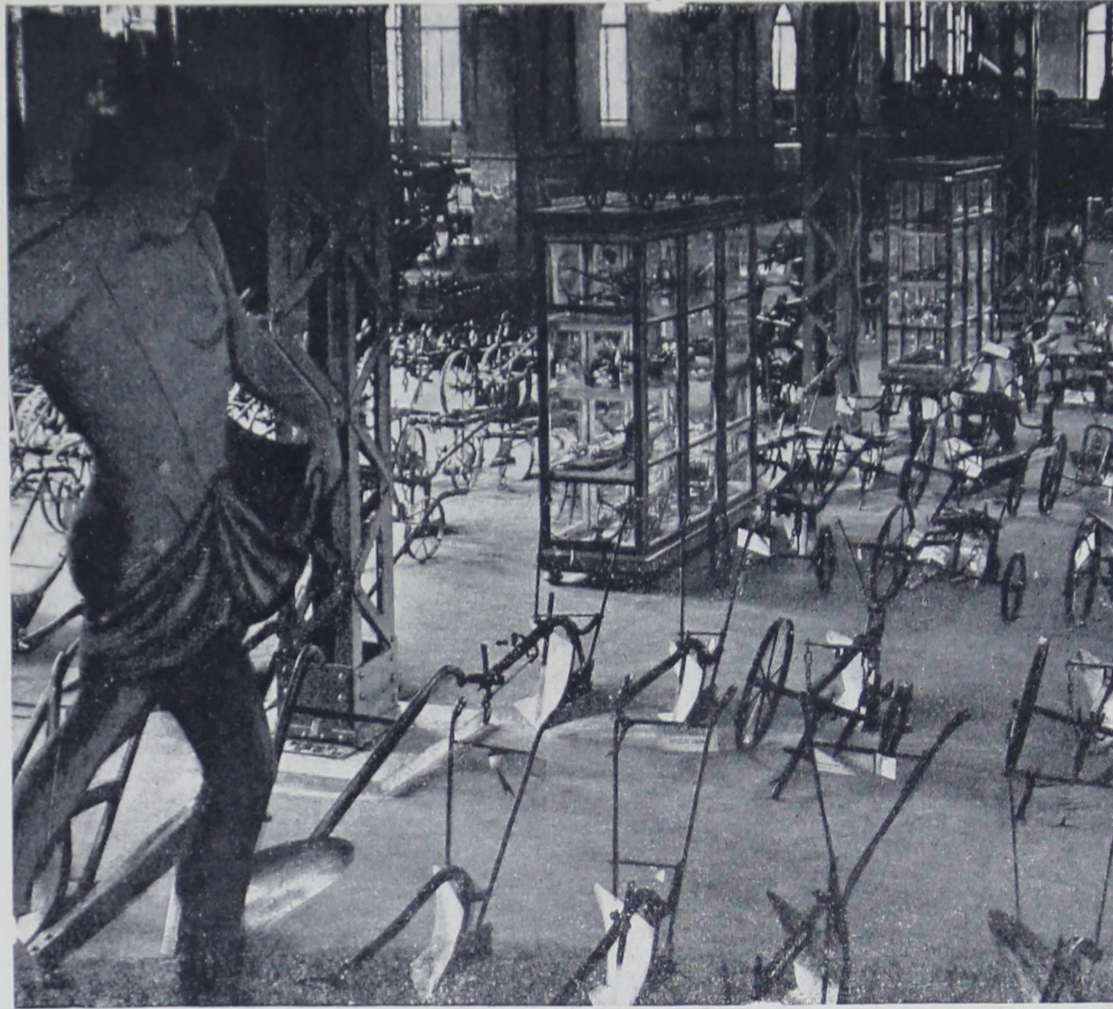
Коллекция птиц

Sammlung von Geflügelmodellen



Отделение пчеловодства

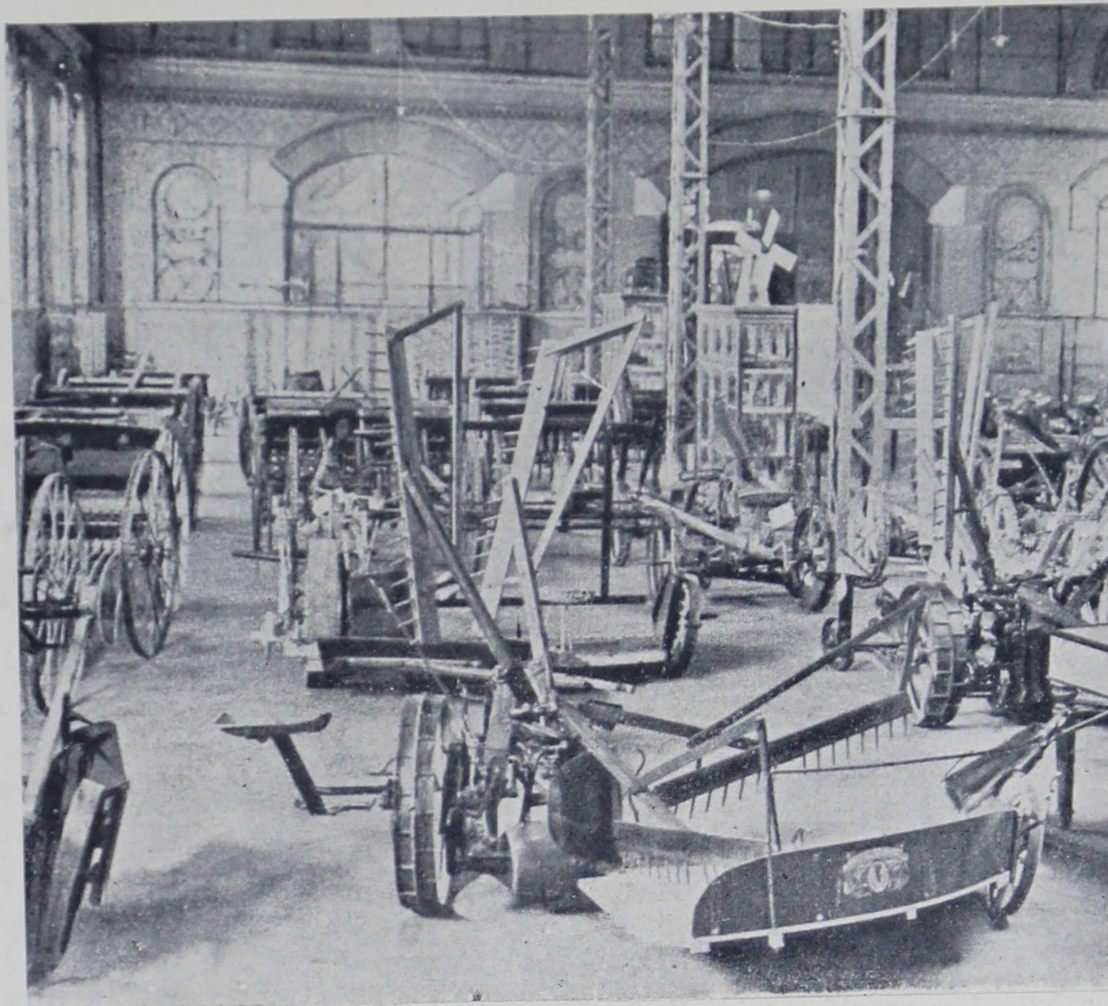
Unterabteilung für Bienenzucht



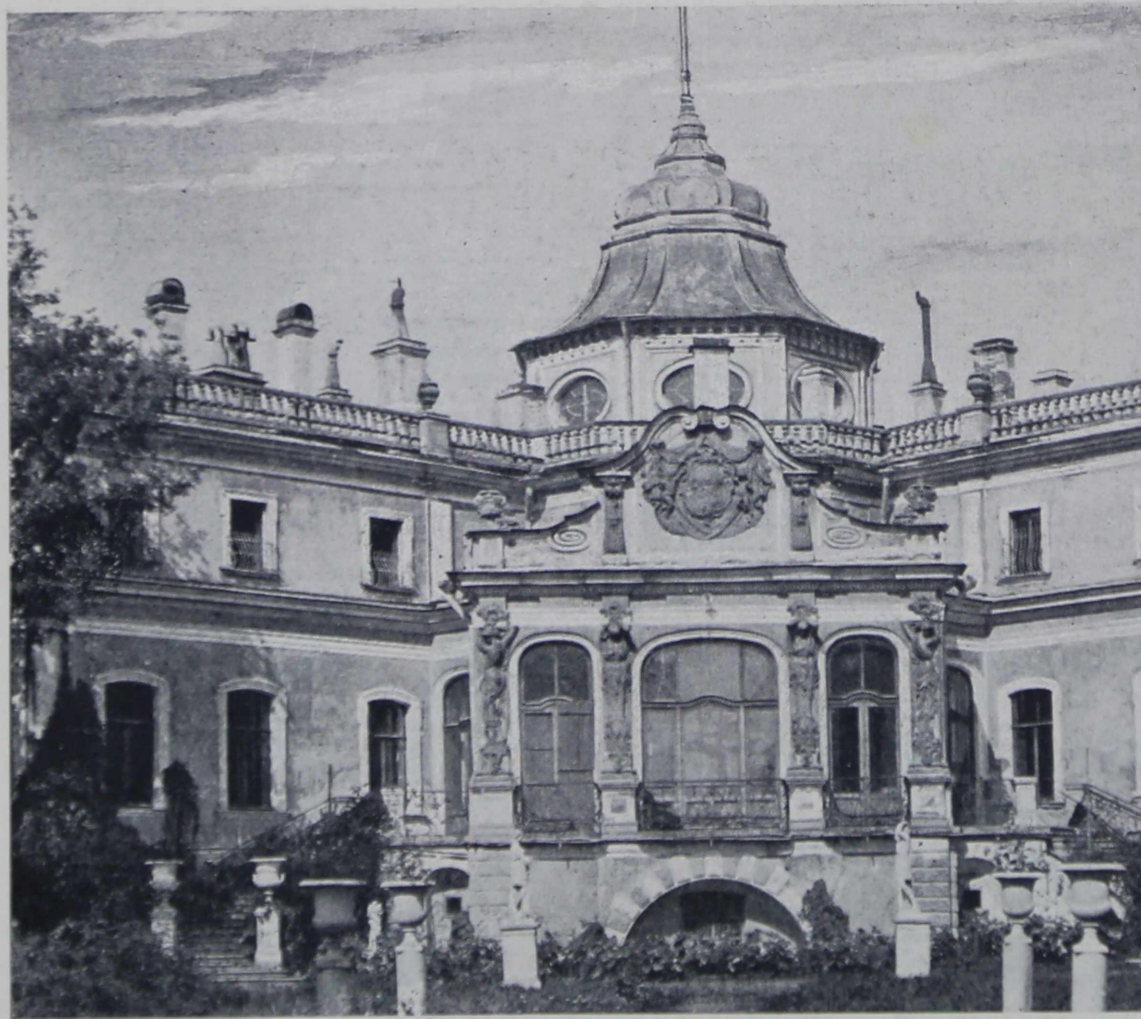
Левая половина главного зала отдела машин и орудий
Main hall of the division of agricultural machinery and implements
Hauptsaal der Abteilung landwirtschaftlicher Maschinen und Gerätschaften



Правая половина главного зала отдела машин и орудий
Main hall of the division of agricultural machinery and implements
Hauptsaal der Abteilung landwirtschaftlicher Maschinen und Geräte



Группа уборочных машин
Group of mowing and harvesting machinery
Gruppe von Mäh-und Erntemaschinen



Главное здание «Живого Музея»
Main building of the «Living Museum»
Hauptgebäude des «Lebenden Museums»



Ботанико-полевой участок в «Живом Музее»
Botanical field plot at the «Living Museum»
Botanische Feldparzelle at im «Lebendigen Museum»



Декоративное садоводство в «Живом Музее»
Ornamental gardening at the «Living Museum»
Dekorative Gartenpflanzen im «Lebendigen Museum»



Показательная пасека в «Живом Музее»
The model apiary at the «Living Museum»
Musterbienenzucht im «Lebendigen Museum»



Учебный плодово-ягодный сад в «Живом Музее»
Fruit and Small-fruit school garden at the «Living Museum»
Lehrgarten für Obst- und Beerenzucht im «Lebendigen Museum»

БЕСПЛАТНО

-50

ИЗДАНИЕ

Государственного Сельско-Хозяйственного Музея