

379.44(с)71(с-м)

Ж-71

ИЗ КНИГ
С.И. ГИГОРОВА

ЖИЗНЬ МУЗЕЯ

БЮЛЛЕТЕНЬ ГОСУДАРСТВЕННОГО МУЗЕЯ
ИЗЯЩНЫХ ИСКУССТВ



№2

Год I

1926

МОСКВА

Российский музей архитектурного
и прикладного искусства
библиотека

Печатается по постановлению Ученого Совета
Государственного Музея Изыщных Искусств.
Директор музея Н. Романов.

Книга отпечатана в 16-й тип. „Мосполиграф“

Рисунок на обложке: Аттический краснофигу
Fig. sur couverture: Cratère attique à figure

379. Ам(с)71(с-м)
Ж-71 З 2087
Жизнь музея.
№ 2-1926. - М.
-50к

К

✓ З 2087.

W

379.44(c)71(c-m)
Ж-71

ЖИЗНЬ МУЗЕЯ

УМ
М

Бюллетень Государственного Музея
Изящных Искусств

№ 2

АПРЕЛЬ

1926 г.

КАРТИННАЯ ГАЛЛЕРЕЯ МУЗЕЯ ИЗЯЩНЫХ ИСКУССТВ.

(La galerie de peinture du Musée des Beaux Arts, par N. Romanoff).

11-го ноября 1924 г. был торжественно открыт в Музее изящных искусств новый отдел — Картинная Галлерея, в начале в составе двух постоянных зал: Нидерландско-Немецкого и Голландского и временной выставки картин, переданных Музею из Эрмитажа и других собраний Ленинграда.

С тех пор прошел год, весь заполненный большой работой по перемещению коллекций Музея, по переоборудованию его отдельных помещений, и снова в начале сентября 1925 г., к юбилейным дням Академии Наук СССР, в Музее открылись три новых зала Картинной Галлереи: Итальянский XIII—XVII в., Французский XVII в. и Французский XVIII—XIX в., кончая школой Барбизона. Наконец к празднику Октябрьской Революции в 1925 году открыт последний зал Картинной Галлереи, включающий в себе итальянские картины XVIII в., испанские и фламандские XVII в. Таким образом вся Галлерея развернута теперь в ее целом, хотя по недостатку места, далеко не с тою полнотою в отдельных ее частях, какая намечалась в предварительном плане и какую позволяет уже собранный материал. Вопрос о расширении места, необходимого для Галлереи и экспозиции некоторых особенно больших картин,—это вопрос времени и денежных средств, который может быть решен в недалеком будущем.

Пока же приходится на первых порах удовлетворяться тем составом зал и материала, который удалось отвести для Галлереи и разместить в ней к ноябрю 1925 г.

Первым залом новой Галлереи должен, естественно, считаться в хронологиче-

ском смысле и в порядке самого обзора зал итальянских картин XIII—XVII вв.

Две характерных черты сразу бросаются в глаза в этом зале. Прежде всего выступает систематический характер в подборе материала. Здесь представлены все главные эпохи и течения в развитии итальянской живописи. Зритель постепенно переходит от *maniera bisantina* и первых опытов XIII века к школам Сиены и Флоренции в XIV веке, затем к типичным образцам XV века во Флоренции, Сиене, Умбрии, Венеции, наконец к стилю классической эпохи расцвета в XVI веке. Далее следуют болонцы и маньеристы, натурализм, романтики и стиль католической реакции XVII в. Последние картины зала уже вводят посетителя в XVIII век.

Само собой разумеется, что далеко не все этапы этого развития выражены равномерно в качественном смысле. Из так называемых „великих“ мастеров представлены лишь Тициан, Веронези и Корреджио, каждый — одним произведением, не дающим настоящего представления о силе и значении их творчества. И тем не менее типичные черты каждой эпохи и местной художественной школы выступают в итальянском зале вполне ясно.

В особенности интересна группа примитивов, в которой первое место по значению занимает редкий образец так называемой „*maniera bisantina*“ — большая икона мадонны с младенцем, восседающей на троне (XIII век); в той же группе выделяются большое подписание „Распятие“ Гвидо да Сиена, „Мадонна“ Липпо Мемми и триптих XIV века. Группу примитивов, в виду интереса, вызываемого ею уже в настоящем ее

ОБВЕРЕНО

123 2009

БИБЛИОТЕКА
С. И. С. 2009

составе, особенно желательно усилить пополнениями по возможности наилучшего качества из Государственных фондов.

Очень хорошими образцами представлена группа болонцев и натуралистов XVII века. Здесь выделяются прекрасные по качеству картины Лодовико Карраччи, Гверчино, Карло Дольчи. Красивую и сильную группу образуют итальянские натюрморты XVII века (Кампидолио, Джузеппе Рекко, Пьетро Бонци, Беттера), вообще встречающиеся не часто в таком подборе. Выразительна и характерна группа картин Строщи. Гордость итальянского зала составляют также картины Маньяско, особенно его „Трапеза монахинь“ и полный романтизма и фантастики „Пейзаж с фигурами“. Произведения болонцев, романтиков и натуралистов XVII века выделяются и качественно и количественно в составе итальянского зала и придают всему собранию особый индивидуальный оттенок, как раз в соответствии с тем повышенным интересом, какой эта эпоха итальянской живописи вызывает в современных историках искусства. Эти две черты итальянского зала: состав картин, необычайно подходящий для изучения эволюции итальянской живописи в ее целом, и интересный подбор картин XVII века, как нельзя лучше оправдывают существование данного собрания картин даже на ряду с таким богатым и замечательным собранием их, как в галерее Эрмитажа. Но само собой понятно, что необходимо постоянное совершенствование самого подбора картин и их пополнение, чтобы собрание итальянских картин в качественном отношении было вполне достойно столичного Музея, служащего культурно-художественным центром не только для одной центральной области, но и для других частей СССР. Особенно нуждаются в пополнении и в замене более высокими по качеству образцами группа примитивов и картин XV и XVI вв. И некоторые лучшие по качеству образцы этих периодов могут быть получены московским Музеем, если Эрмитаж, призванный помочь образованию Московской Галереи, не будет забирать для себя из фонда все лучшее и правильно поймет задачи музейного строительства в СССР.

Итальянские картины XVII и XVIII вв. заняли и часть следующего зала.



Мадонна с младенцем, XIII в.
Vierge à l'enfant, XIII-me s. (maniera bisantina).

Из итальянцев XVII века выделяются превосходные по живописи картины Лейса „Старая кокетка“ и Луки Джордано „Аполлон и Марсий“. Из итальянцев XVII и XVIII вв. хорошими образцами представлены Дан. Креспи, Феррари, Ваккаро, Бонито, Фонтенбассо, Гварди, Белотто, Паннини, в особенности интересны „Музыканты“ Чиппера и „Нахождение Моисея“ Фонтенбассо. В том же зале, в его средней части, находится несколько испанских картин XVII века, среди которых есть и несколько выдающихся: Менезес „Креститель“, Моралес „Христос“, Мурильо „Иосиф с младенцем“, Вальдес Леаль „Рождество Христово“, и три изображения „мертвой природы“.

Последнюю часть зала занимают Фламандцы XVII века. Лучшим украшением фламандской группы можно считать три эскиза Рубенса, „Портрет Воувера“ Ван Дейка, две „Лавки с естественных припасов“ и „Собаку с мясом“ Снейдерса, „Бегство в Египет“ и „Этюд мужской головы“ Иорданса, и несколько прекрасных образцов творчества Тенирса и малых фламандцев (Брегель Бархатный, Зиберехтс, Кокес, Рейкарт). Необходимость развесить в одной зале три различные группы картин (Итальянские, Испанские, Фламандские) вызвана конечно, недостатком места, отведенного для Картинной Галлерей в данный момент.

Между фламандским и голландским залами находится зал Нидерландской школы (XV—XVI вв.), в соответствии с значением Нидерландского искусства как общего корня, от которого отходят две самостоятельных ветви, с одной стороны фламандская школа, с другой— голландская. Рядом с картинами старых нидерландцев (Якоб ван Оостзанен, Ян Мостарт, Мастер Женских Полуфигур, Гиллис Мостарт, Виллем Кей, Вредеман де Фрис, Питерсен, Бейкелар) в той же зале выставлены и старые немцы Кельнской школы, Лука Кранах („Ревность“), Мастер А. В. („Бегство в Египет“).

Особый интерес для изучения истоков голландского реализма представляет большая картина мастерской Яна Мостарта „Се человек“ с полуфигурами в величину натуры. В отношении красоты мастерства в особенности выделяются маленькая картина „Се человек“ самого Мостарта, „Голгофа“ Якова ван-Оостзанена, портреты Виллема Кей, „Ревность“ Луки Кранаха (собр. Д. И. Шукина, происходит из собр. Ch. Schuchardt'a в Веймаре) и два хороших образца Кельнской школы.

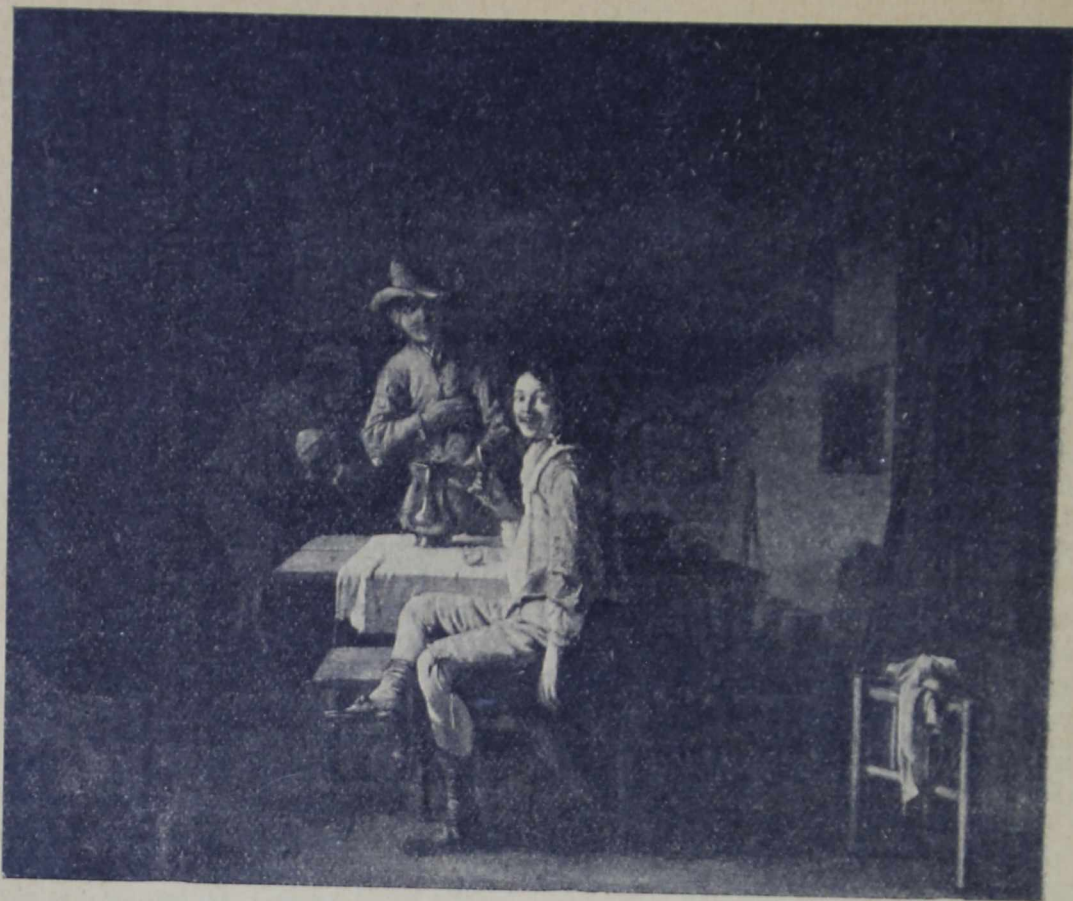
Своеобразную чарующую красоту столь редких у нас старых нидерландцев и немцев дополняет интересный большой гобелен нидерландской работы начала XVI века „Аллегория Надежды“, с изображением ветхозаветных праведников и героев веры.

Более законченный и цельный характер носит примыкающий с другой стороны к Нидерландскому залу Голландский зал, в котором удалось представить все основные группы голландских картин XVII века: голландский

пейзаж (Вейнантс, Гойен, Рейсдадь, ван-дер-Неер), италянизирующий пейзаж (Ян Бот, Карель Дюжарден, Я. Веникс, Н. Бергэм), пейзаж с фигурами людей и животных (Ф. Вуверман, П. Поттер), буржуазный жанр (Питер де Хоог, Метсю, Г. Доу, Стен, Терборг, Охтервельт, Л. де Йонге, Мирис), жанр Гаарлемской школы (Д. Хальс, Дейстер, П. Кваст, Паламедес, Кодде, Як. А. Дюк), крестьянский жанр (Адриан и Исаак Остаде, Дрохслот), портрет (Равестейн, Морельсе, Паламедес, Б. ван-дер-Хельст, Ван Кейлен, В. дер-Флит, Г. Кейп, Майтенс, Нетчер), мертвая натура (особенно богатая и яркая группа: К. Хеда, Де Хеем, Бейерен, Кальф, Ван-Альст и др.), но главное сокровище Голландского зала составляют картины Рембрандта: „Артаксеркс, Аман и Эсфирь“—одно из самых замечательных его созданий, его же замечательный „Христос“ (Vode 215) и так называемая „Аллегория“—картина с неразгаданным сюжетом, исполненная частью, несомненно, самим Рембрандтом; перед ними решительно бледнеют две других картины Рембрандта, переданные Эрмитажем Московской Галлерее, „Турок“ и „Старуха с библией“.

Наибольшее впечатление после Рембрандта составляет группа учеников и последователей Рембрандта (Ливенс, А. де-Гельдер, Ф. Боль, Эргоут, Паудис, Кнюпфер и др.), картины Вувермана и картины „Мертвой натуры“. Хотя в общем Голландский зал один из лучших в Галлерее, но, конечно, отдельные картины среднего качества в этом зале могут и должны быть заменены первоклассными произведениями тех же мастеров, тем более, что при богатстве ленинградских фондов голландскими картинами это сделать нетрудно при условии, что в конце концов проявится все же действительная широта научного взгляда в отношении новой Московской Галлерей и готовность пойти навстречу ее нуждам.

Галлерее завершают два французских зала один XVII—XVIII века, другой—XVIII—XIX в. Это, по общему признанию, самые красивые и сильные залы в Галлерее. В первом зале в особенности хороша удачно составленная группа портретов (Турньер, Жувене, Риго, Де-Троа, Ларжильер, Миньяр). Историко-мифологическая и религиозная живопись XVII в. представлены двумя картинами



Л. де Ионге: Хорошее вино.

L. de Jonghe: Le bon vin.

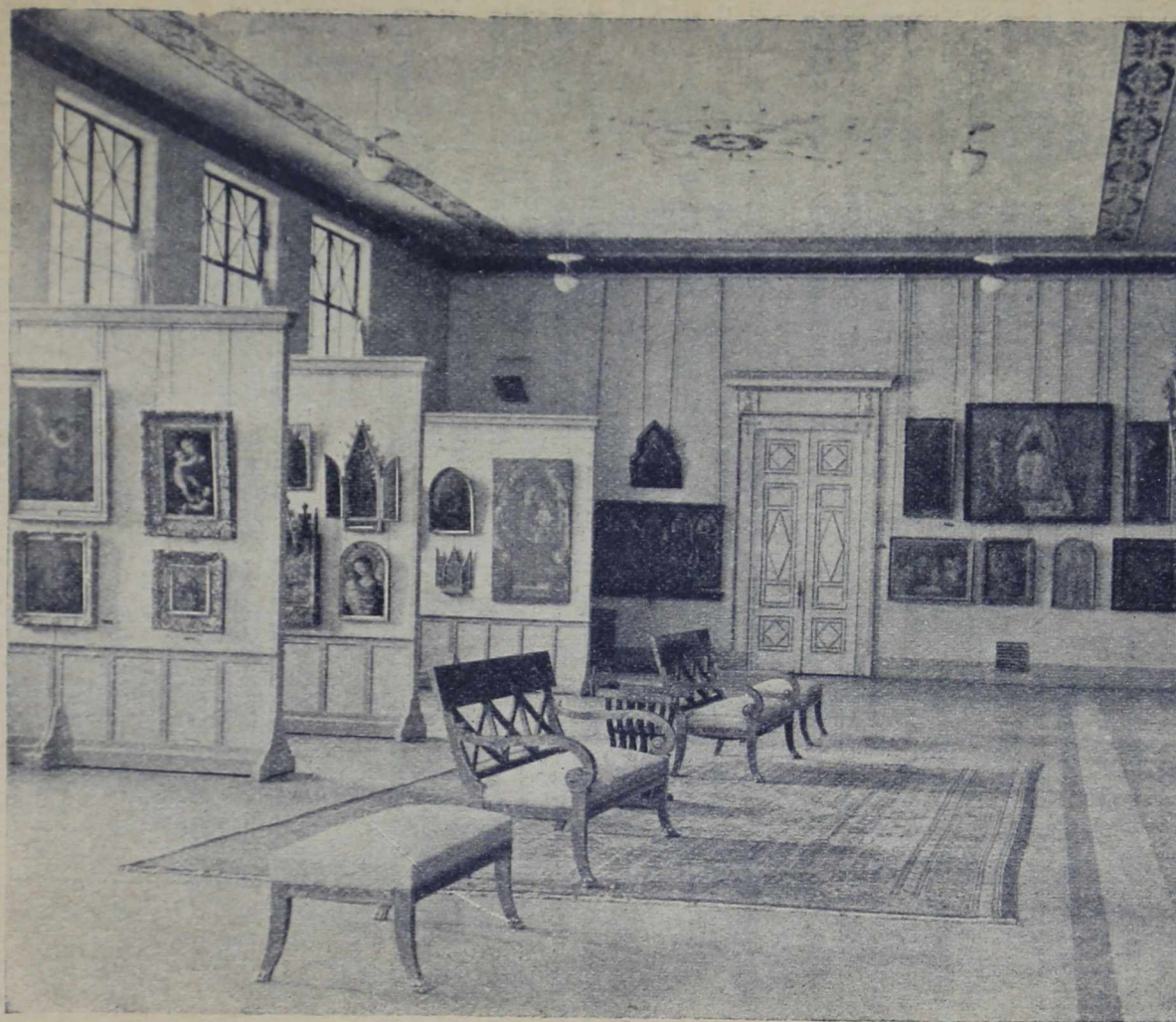
Никола Пуссена (из них в особенности интересна и качественно выдается его ранняя картина „Битва“), произведениями Себастьяна Бурдона, Ресту, Лафосса, Н. Куапеля, Лесюера. Три пейзажа Клода Лоррена, пейзажи Дюге, батальи Бургиньона и Пароселя довершают состав этого зала. Удачный темно-красный цвет его стен и самые картины производят характерное впечатление чего-то крепкого и сильного, великолепного в своей тяжелой пышности, еще чуждой утонченности XVIII века. Это впечатление подчеркнуто красивым бронзовым бюстом Людовика XIV, стоящим в центре зала. Следующий зал особенно богат и большими именами и превосходными картинами. Портреты Л. М. Ван Лоо, Токке, Ф. Г. Друэ, Вуаля, Натье, Рослена, Пэна представлены нередко выдающимися образцами. Произведения К. Ж. Верне, Гюбер Робера, Фрагонара, Буше, Греза, Маргариты Жерар, Буальи представлены в таком подборе и нередко настолько всесторонне (Буше, Грез, Гюбер Робер), что лучшего трудно желать. Тем более чувствуется отсутствие картин Ватто и слабый характер двух произведений

Ланкре, переданных в Москву из Ленинграда.

Начало XIX века характеризуют Давид, Герен, Энгр, Орас Верне, Жерико, Делакура, из которых каждый представлен, к сожалению, всего одним произведением.

Зато наиболее сильной группой и, может быть, не только во Французском зале, но и во всей Галлерее должна быть признана плеяда барбизонцев, представленных действительно с редкой полнотой и богатством. В Музей переданы все картины барбизонцев из Третьяковской Галлерей и из бывших частных собраний Москвы. Ряд небольших, но замечательных по тонкости картин Дюпре, Руссо, Добиньи, Милле, Декан, 9 картин Диаз де ла Пенья, характеризующих его различные манеры, и 14 картин Коро, среди которых много первоклассных („Купанье в лесу“, „Порыв ветра“), составили бы гордость любого европейского музея. И в завершение две картины Курбе: „Море“ и „В горах“, — совершенно исключительного мастерства и очарования.

Пока здесь и приходится поставить завершающую все черту. К сожалению,



Зал картин Итальянской шк.

Salle d

недостаток места не позволил выставить французские картины третьей четверти XIX века, в которых школа реализма и старого академизма обновляется влияниями импрессионизма; пока нет места и для немцев этой же эпохи; и несколько прекрасных образцов немецкой живописи (Менцель, Вотье, Кнаус) временно хранятся в запасе Галлерей. Как только появится возможность выставить весь этот материал, черта, поставленная после Барбизона, отодвинется к концу XIX века до грани, проведенной Мане, Моне и Сезанном. Галерея получит таким образом свое естественное завершение. Старое искусство Запада найдет в ней себе место от его начатков и до высших достижений реализма XIX века. За ними начинается уже господство совсем иных тенденций: импрессионизма, анализа и завершившего их синтеза, определяющих характер новейшего искусства, представленного с таким блеском и богатством в двух филиалах Музея Изыщных Искусств, в I и II Музеях Нового Западного Искусства.

Так разворачивается перед посетителем в трех находящихся в близком соседстве друг от друга музеях, образующих объединенный Музей Западного Искусства, широкая картина многовековой эволюции европейского художественного творчества. Несомненно, что эта картина во всех ее частях должна быть гармонично построенной, поэтому необходимо позаботиться о пополнении ее пробелов: количество картин наиболее известных мастеров следует

сильно увеличить, а картины слабые по качеству заменить лучшими. Начальный и средние моменты этой эволюции в Музее Изыщных Искусств должны быть представлены так же хорошо и сильно, как и последний ее фазис, выраженный так блестяще в собраниях I и II Музеев Нов. Зап. Искусства. И эти цели должны осуществляться со всей энергией и с этого же дня. Только тогда работа по организации новой Галлерей в Музее Изыщных Искусств получит плановый характер, будет действительно увязана с работой его двух филиалов; только тогда все эти три Музея сольются в гармонический цельный организм, одинаково прекрасный в каждой его части и в целом. Во всяком случае, начало уже сделано. Галерея старой западной живописи в Москве есть свершившийся факт московской художественной жизни. Первые два зала новой Галлерей были торжественно открыты год тому назад, в дни празднования Октябрьской Революции. Ее последний зал закончен снова к празднику Октябрьской Революции.

Да послужит это совпадение (в сущности неслучайное) благоприятным предзнаменованием для дальнейшего развития новой Московской Галлерей.

Она, действительно, обязана своим возникновением свежести и широте музейных планов революционной эпохи. Мы верим, этот творчески-революционный дух поможет окрепнуть и развиваться своему же собственному детищу.

Н. Романов.

La nouvelle Galerie de Moscou doit son existence à l'animation de l'activité des Musées dans l'USSR durant les années de la Révolution. Les principaux éléments qui formèrent la nouvelle galerie furent les collections de tableaux des vieux maîtres de l'Europe du Musée Roumiantzoff, complétées par les oeuvres d'art transportées de l'Ermitage et des Fonds de l'Etat.

Les travaux d'organisation de la Galerie de tableaux du Musée, commencés il y a un an, furent achevés pour l'anniversaire de la Révolution le 10 novembre 1925.

Dans la salle de la peinture italienne citons en premier lieu le groupe des primitifs avec la grande «Vierge à l'Enfant» de l'école toscane du XIII siècle, dans la «maniera bisantin». Les Bolonais et les naturalistes du XVII s. sont représentés par des tableaux de belle qualité de L. Caracci, le Guerchin, C. Dolci, Strozzi. Les natures-mortes de

Campidoglio, Recco, P. Bonzi, Bettera forment un fort beau groupe. La salle Italienne s'enorgueillit d'un «Repas des religieuses» de Magnasco et d'un «Paysage avec figures» romantique et fantasque du même maître.

Dans la salle suivante nous trouvons les maîtres italiens du XVII et du XVIII siècles, un petit groupe de tableaux espagnols du XVII (entre autres «St. Joseph et l'Enfant Jésus» — un Murillo de la meilleure période) et nombre de tableaux des maîtres Flamands du XVII siècle (entre autres trois belles esquisses de Rubens et le «Portrait de Wouver» par Van Dyck).

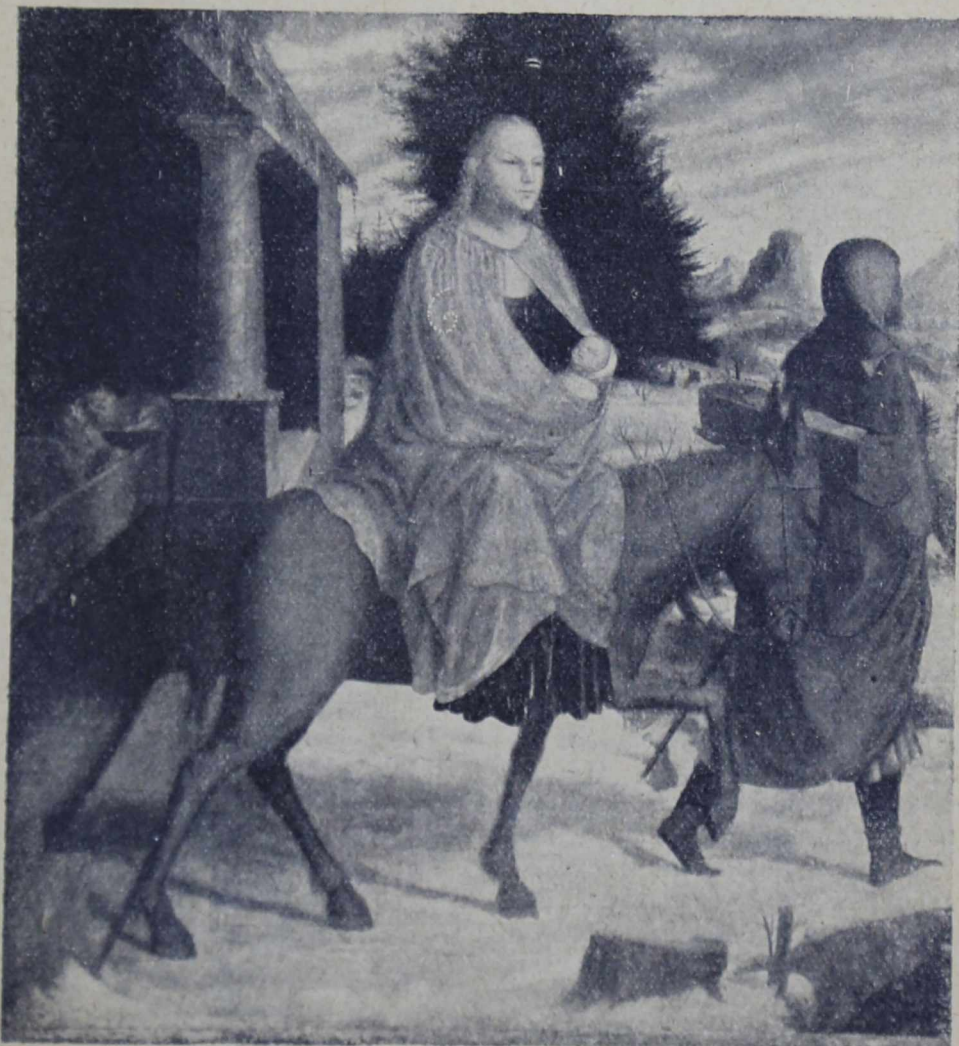
Dans la salle de l'école néerlandaise les tableaux de J. van Oostanen, J. Mostart, Pietersen, Beukelaar, les portraits de W. Key attirent surtout l'attention; dans la même salle sont exposés les vieux maîtres allemands (le Maître A. B. «La fuite en Egypte», Lucas Cranach «La Jalousie» coll. D. Stschukine, provenant de la collection Ch. Schuchardt à Weimar).

La salle de l'école hollandaise a un caractère plus achevé et plus complet; les principaux groupes des maîtres hollandais y sont représentés (J. v. Goyen et S. Ruysdal, v. der Neer, J. Both, Ph. Wouvermann, P. Potter, P. de Hooch, Metsu, G. Dow, Steen, Terborch, D. Hals et son école, A. et I. van Ostade, W. Ravestyn, Moreelse, B. Helst, Heda, de Heem, Beyeren, Kalf, W. Aelst). Mais les pièces de maîtrise de cette salle sont les deux fameux tableaux de Rembrandt «Assuères, Aman et Esther» et son «Christ» (Bode, 215), de même que le «Sujet allégorique» (dont une répétition se trouve au musée d'Amsterdam).

Les deux salles Françaises sont particulièrement belles. Dans la salle du XVII siècle le groupe des portraits (Tournières, Jouvenet,

Rigaud, de Troy, Largillière, Mignard) est fort réussi. Le beau «Combat» de N. Poussin, les toiles de S. Bourdon, Restout, S. Vouet, Lafosse, N. Coypel, Lesueur, les paysages de Cl. Lorrain et de Dughet, les batailles du Bourguignon et de Parrocel complètent cette salle.

La salle suivante contient d'excellents tableaux du XVIII siècle. (L. M. van Loo, Tocqué, Fr. Drouais, Nattier, Ch. J. Vernet, H. Robert, Fragonard, Boucher, M. Gérard, Boilly). La peinture française de la première moitié du XIX siècle est représentée principalement par le groupe de Dupré, Rousseau, Daubigny, Decamps, Diaz de la Pena et quatorze toiles de Corot, parmi lesquelles plusieurs pourraient faire honneur à plus d'un musée européen.



Мастер А. В.: Беэсмo в Егунет.

Maître A. B.: Fuite en Egypte.

ИЗ НОВЫХ ПОСТУПЛЕНИЙ.

(Acquisitions nouvelles).



Голова из Египта Саисской эпохи
(Базальт).
Tête égyptienne de l'époque Saïte
(basalte).

К наиболее выдающимся поступлениям 1925 года в Отделе Древнего Востока относятся древне-египетские предметы:

1. Древне-египетская голова (базальт; высота 4,1 см., длина—3,3 см.) гладко выбритого мужчины, очевидно, писца или жреца. Сильно вытянутая теменная часть черепа, неестественно увеличенные уши, опухлость век, слабо подчеркнутые надбровные дуги, приплюснутый нос и ровные утолщенные губы указывают на портретное сходство и на резко реалистическую манеру художника, старавшегося передать как можно точнее черты лица оригинала. Работа тонкая и тщательная. Камень хорошо отполирован. Саисская эпоха. Передана из Ялтинского музея.

2. Статуэтка (фаянс, высота—12,2 см., длина—5,5 см.) сидящей богини Исиды с младенцем Гором на коленях (от фигуры Гора сохранились одни только ноги). Голова Исиды украшена обычной прической, уреем и монументальным символическим знаком „st“, входящим в состав имени „Исида“. Трон богини украшен любопытным чешуйчатым орнаментом и знаком соединения царств. Общая трактовка всей статуэтки тщательная и тонкая, обличающая довольно высокое, слегка манерное искусство позднего нового царства, м. б., даже Саисской эпохи. Передана из Госфонда.

3. Статуэтка (бронза, высота—7,5 см., длина—4,2 см.) сидящего Имхотепа, обоготворенного мудреца древности и покровителя письменности. На шее Имхотепа ожерелье, на теле — короткий передник, в руках развернутый на коленях свиток папируса, на котором написано: „...Имхотеп, сын Пта“. Вся фигура выдержана в обычном и шаблонном типе изображений Имхотепа, отличаясь лишь тщательной обработкой материала. Позднее Новое Царство (м. б., Саисская эпоха). Передана из Госфонда.

Среди последних пополнений Картинной Галлерей, без сомнения, особенно замечательным является изображение мадонны с младенцем, восседающей на троне, над которым вверху парят традиционные ангелы (0,87 м. Х. 1,73 м., рис. стр. 2). Эта „Мадонна“, до-



Статуэтка Иисиды с младенцем Гором.
Statuette d'Iside avec l'enfant Horus.

Как раз перед статуей флорентийского кабана, исполненной в духе совершенного реализма эллинистической эпохи, один из музейных работников задал детям вопрос о причине, побудившей Андерсена написать сказку именно об этом кабане и о степени правдивости изображения. Не без труда, лишь при посредстве наводящих вопросов, удалось привести детей на мысль, что побудительным толчком для написания сказки послужило, вероятно, выражение большого добродушия в морде кабана. Зато реалистически-правдивый характер передачи свалывшейся шерсти зверя и других подробностей дети тотчас же отметили. Вслед затем все перешли к волчице с близнецами. Кто-то из детей вызвался сам рассказать легенду о Ромуле и Реме, связь которой с данной статуей он сам сразу угадал. В заключение детям было предложено несколько вопросов, а именно: кто изображен правдивее, кабан или волчица, однородны ли все части в изображении волчицы, какая из двух статуй лучше. К удивлению задавшего вопросы, удачные ответы не заставили себя ждать. Дети сразу указали, что волчица совсем не похожа на волчицу, что изображение далеко от правды, при чем отмечены были прямолинейность оцепенелых очертаний, однообразные нежизненные завитки шерсти, похожие на выдуманный узор. Сразу подмечено было также различие схематически-орнаментального стиля волчицы и реалистически изображенных младенцев. Дети даже догадались о причине этого различия, о том, что близнецы сделаны позднее, чем архаическая статуя волчицы. Труднее было выяснить последний вопрос, касающийся эстетической оценки обеих статуй. Большинство сразу заявило, что кабан лучше, потому что он изображен правдиво в противоположность волчице. И только после некоторых наводящих вопросов удалось заронить мысль о том, что внешний реализм не всегда необходим для совершенства художественного образа.

L'article a pour but de démontrer toute l'importance des travaux pédagogiques qui peuvent être entrepris dans nos musées avec les enfants, suivant la méthode, adoptée par les musées

*) Для настоящей статьи автор использовал отчасти конспект о целях и методах занятий с детьми в музее, составленный А. У. Зеленко, которому приносит здесь свою искреннюю благодарность.

Надо было свести эстетическое оправдание архаически-орнаментального схематизма форм волчицы к их внутренней своеобразной цельности. И неожиданно кто-то из детей помог подойти к решению вопроса, заметив, что волчица потому не похожа на реального волка, что содержание для всей группы дано сказкой, а в сказке все не так, как в жизни. Эта верная мысль дала возможность перекинуть мост к вопросу о художественной цельности форм, независимо от их отношения к реальности, и подвести таким образом к правильной эстетической оценке римской волчицы.

Возможно, что вопросов эстетического порядка не следовало поднимать уже во время первых опытов постановки подобных занятий, что к ним нужно подходить лишь очень постепенно. Но во всяком случае этот опыт ясно показал, как начавшись сказкой, игрой и воспроизведением предмета, занятия незаметно углубились и расширились до тонких эстетических переживаний и постановки самых острых и существенных вопросов искусства. В течение всего времени занятий оживление и активность детей не ослабевали, скуки совершенно не было заметно, и только под конец беседы появились признаки естественной усталости, в чем, однако, виноват был не метод, а, скорее, увлечение им, понятное на первых порах.

Во всяком случае опыт ясно показал, что этот метод занятий с детьми в музеях единственно правильный, что он лучше всего может ответить на запросы и склонности детей и вызвать в них привычку и любовь к посещению музея, в котором и для них есть много интересного и важного. Необходимо поставить и развить в стенах наших музеев этот вид культурно-просветительной работы. В ее большом воспитательном значении нельзя, конечно, сомневаться, и можно быть уверенным, что на почин А. У. Зеленко *) откликнется радушно не один Музей Изысканных Искусств.

Н. Романов.

d'Amérique. L'auteur nous décrit les moments principaux d'un premier essai, réalisé dans le Musée des Beaux Arts, qui confirme la justesse de la méthode et sa grande valeur pédagogique.

Х Р О Н И К А.

(Chronique)

Работа Музея в 1925—26 г.

(Travaux du Musée en 1925—26).

В порядке дальнейшего развертывания Музея в течение апреля—начала мая была открыта для обозрения коллекция деревянной скульптуры Средневековья и раннего Ренессанса. Экспонаты отчасти собраны из предметов, имевшихся ранее в составе коллекций Музея и хранившихся в запасе, отчасти из новых поступлений. Из числа их выделяются рельефы германской и французской школ и статуя испанской школы. Выставка устроена на верхней площадке лестницы, ведущей из дворика Средних Веков в верхние залы. Организация выставки происходила под непосредственным наблюдением Зам. Директора В. Е. Гиацинтова при содействии ученых сотрудников Отдела скульптуры В. К. Андреевой и К. М. Малицкой.

К 1-му мая было приурочено открытие выставки, имеющей целью ознакомить широкие массы с отражением революционных движений Европы 16—19 вв. в современной им графике по материалам Гравюрного Кабинета. В организации выставки приняли участие: лектор-руководитель Н. М. Черемухина, заведующий Отделом Русской Гравюры В. Я. Адарюков, научные сотрудники В. А. Мамуровский, А. Н. Греч, Ш. М. Розенталь, Н. Ф. Фролова и практикантка О. В. Николина. Общее руководство устройством выставки принадлежало директору Музея Н. И. Романову.

К дням торжественного празднования в Москве 200-летнего юбилея Академии Наук в Музее были устроены и открыты новые залы: 1) Зал коптских древностей (рельефов, тканей и рукописей) в Отделе Древнего Востока. Устройство зала производилось под руководством вр. и. о. зав. Отдела Древнего Востока Т. Н. Бороздиной-Козьминой и научными сотрудниками: В. И. Авдиевым, М. М. Кобылиной и практиканткой Л. В. Крыловой; 2) пять зал Отделения Античного Искусства в Отделе Скульптуры, при чем в одном из зал выставлено

собрание античной оригинальной скульптуры, терракот, ваз и монет. Вся работа была произведена под руководством заведующего Отделением Античного Искусства Н. А. Щербакова научными сотрудниками В. Д. Блаватским, Н. М. Лосевой, А. И. Пинт и практикантом Н. П. Кивокурцевым; 3) залы Картинной Галлерей, а именно один зал Итальянской живописи (13—17 в.), где работа производилась под руководством директора Музея Н. И. Романова, ученым сотрудником В. Н. Лазаревым, научной сотрудницей М. З. Мсерианц и практиканткой С. П. Сабельниковой, и два зала Французской живописи 17—19 вв., устроенных под руководством заведующего Отделением Французской живописи А. М. Эфроса, научной сотрудницей Е. В. Гольдингер и лектором-руководителем А. Н. Замятиной.

В эти юбилейные дни среди гостей Музей посетили несколько иностранных ученых, как-то: Эдуард Мейер, Г. Тирш, Зимкус, фан-Вейхе и известный индустриальный ученый, ректор Бомбейского университета Модии и другие.

В половине октября на площадке мраморной лестницы была открыта выставка офортов И. Нивинского.

К празднику Революции (8 ноября) был устроен и последний зал Картинной Галлерей, включающий в себе итальянские картины 18-го в., испанские и фламандские 17-го в.;—в связи с последней группой картин была переработана и развеска немецких и нидерландских картин в Нидерландском зале Галлерей. Все эти работы производились под руководством директора Музея Н. И. Романова ученой сотрудницей В. Д. Заголкиной, научными сотрудницами Ш. М. Розенталь, М. З. Мсерианц и практикантками С. П. Сабельниковой и О. В. Николиной.

Также к празднику Революции, согласно производственному плану Музея, была открыта временная выставка: „Быт

и труд крестьянина в западной и русской графике". Согласно тому же плану намечены следующие выставки: 1) выставка гравюр Брэнгвина в марте, 2) выставка портретов Пушкина в апреле и 3) выставка французских рисунков в мае.

Музей принимал также участие в выставке Главнауки, открывшейся в конце ноября месяца.

Осенью 1925 г. в Гравюрный Кабинет Музея поступил щедрый дар известного английского художника-гравера Брэнгвина. История поступления этого дара такова: Франк Брэнгвин, высоко цenia значение русского искусства для всего мира, давно уже имел намерение принести в дар русским художникам полное собрание своих гравюр с тем, чтобы оно хранилось в одном из художественных музеев Республики. При посредстве и содействии живущего в Лондоне художественного критика А. А. Бакши начались переговоры и сношения между Брэнгвином и Гравюрным Кабинетом б. Румянцовского Музея, вошедшим теперь в состав Музея Изыщных Искусств. В результате Брэнгвин выразил согласие передать свой дар в Гравюрный Кабинет Музея Изыщных Искусств. Еще весной 1925 года в Музей был передан Брэнгвином альбом замечательно исполненных цветных репродукций с его рисунков, а в сентябре в Музей прибыло и все собрание гравюр Брэнгвина.

В письме, обращенном к директору Музея, Брэнгвин пишет: „Республика

искусства есть истинное братство людей, не знающих границ государств или барьеров политики. Именно, как член такого братства, я и прошу русских художников принять мой скромный дар, вызванный сочувствием и восхищением перед их творчеством“.

Присланное Брэнгвином собрание включает в себе всего 300 оригинальных листов, альбом *ex-libris*'ов и два альбома репродукций.

В виду большой художественной ценности, какую представляет творчество Брэнгвина, и по качеству его листов, и по их современному содержанию (мотивы современных городских, фабричных и механических сооружений в их художественном претворении, труд, пролетариат, жертвы мировой войны и т. д.), Музей предполагает устроить выставку произведений Брэнгвина, как указано выше, чтобы познакомить с ними возможно более широкие массы.

С своей стороны, русские художники-граверы: Остроумова-Лебедева, Кругликова, Нивинский, Павлинов, Добров, Шиллинговский, Богаевский, И. Соколов, Каплун, И. и А. Павловы, Купреянов, Кравченко, Ватагин, Фаворский, Костенко, Масютин, Колесников, Фалилеев, Качура-Фалилеева — передают Брэнгвину как свой ответный дар, через посредство Музея Изыщных Искусств, собрание своих работ (более 200 листов), которые Брэнгвин имеет в виду передать в Кабинет Гравюр Британского Музея.

En Mai 1925 le Musée des Beaux Arts a exposé une collection de sculpture en bois du Moyen Age et de la Renaissance (écoles allemande, française, espagnole). En même temps il arrangea d'après les collections du Cabinet des Estampes une exposition temporaire, qui avait pour but la représentation dans l'art graphique des mouvements révolutionnaires du XVI au XIX s. en Europe.

Dans le courant du moi de Septembre, en l'honneur du biscentenaire de l'Académie des Sciences, le Musée a installé et inauguré plusieurs salles nouvelles: 1) La salle des Antiquités Coptes (reliefs, tissus, parchemins); 2) Cinq salles de la Séction de l'Art Antique; dans l'une des salles sont exposées les sculptures antiques originales, les terres-cuites, les vases et les monnaies; 3) La salle de la peinture Italienne, contenant les oeuvres du XII au XVIII s. et deux salles, consacrées à la peinture Française du XVII et XVIII s.s. Durant ces jours solennels le Musée a reçu la visite de plusieurs savants étrangers, entre autres M. M. Edouard Meyer, G. Tiersch, I. van Simkous, I. van Wyche et du

recteur de l'Université de Bombay le professeur Modi.

En Octobre Le Cabinet des Estampes organisa l'exposition temporaire des eaux-fortes du peintre-graveur I. Nivinsky.

En Novembre on inaugura la dernière salle de la Galerie de Peinture, contenant les tableaux de l'école italienne du XVII, XVIII s.s. et ceux des écoles espagnole et flamande du XVII s.

Le 7 Novembre à l'occasion de l'anniversaire de la Révolution on ouvrit au public l'exposition, consacrée au laboureur, à son milieu et son travail, d'après les oeuvres graphiques, tirées des collections du Cabinet des Estampes.

Le Musée annonce l'organisation des expositions suivantes:

1) L'exposition des estampes de Fr. Brangwyn R. A. Mars 1926; 2) L'exposition des portraits de A. Pouchkine, Avril; 3) L'exposition des dessins des maîtres français, Mai.

Le Musée a pris part à l'exposition organisée par l'Administration Centrale de toutes les Institutions scientifiques du Commissariat de

l'Instruction Publique et inaugurée en Novembre dans les salles du Musée Historique.

En Septembre 1925 le Cabinet des Estampes du Musée a reçu du fameux peintre-graveur anglais Fr. Brangwyn R. A. une collection de ses estampes et lithographies, envoyées comme don aux peintres russes. Grâce au concours du critique d'art A. A. Bakshy, l'artiste a indiqué comme lieu de conservation de sa donation le Cabinet des Estampes du Musée des Beaux Arts à Moscou. A leur tour les peintres-

graveurs russes—Mmes Ostrooumova-Lebedeva, Krouglikova, Katchoura-Falileeva, Mrs Nivinsky, Pavlinov, Dobrov, Schillingovsky, Bogaevsky, J. Sokolov, Kaploun, Kravtchenko, I. et A. Pawlov, Kouprejanov, Wataguin, Favorsky, Kostenko, Massioutin, Kolesnikov, Falileev, ont envoyé à Londres par l'entremise du Musée des Beaux Arts leur don de reconnaissance, que Mr. Brangwyn a l'intention de transmettre au Cabinet des Estampes du Musée Britannique.

ПЕРЕЧЕНЬ НОВЫХ ПОСТУПЛЕНИЙ.

(Sommaire des acquisitions nouvelles).

С 1 января по 1 октября 1925 г. (Du 1-er janvier au 1-er octobre 1925 an.)

А. Переданы Отделом Музеев Главнауки: (Transmises par le Département des Musées).

а) В Отдел Древнего Востока.

(Dans la Séction de l' Orient Classique):

1. Гемма—сердолик эпохи сассанидов.

б) В Отдел Скульптуры.

(Dans la Séction de la Sculpture).

1—3. 3 статуэтки нищих раб. мастерской Simon Troger XVII в. (кость и дерево).

4. Голова воина в шлеме с рельефом кентавромахии итальянск. раб. XVI в. (воск).

5. Бюст Виктора Гюго (Victor Hugo) раб. Rodin (мрамор).

6. Статуэтка Венеры франц. раб. XIX в. (алебастр).

7. Лев терзающий коня

8. Пантера, терзающая лань.

9. Собака, рвущая медведя

10. Всадник итал. раб. XVI в. (бронза).

11. Собака, франц. шк. XVIII в. (мрамор).

12. Сундучек, облицованный бронзовыми рельефными пластинками, итал. раб. XVI в.

13. „Св. Моника с сыном“ (?) деревян. группа раскрашен. XVII в.

14—23. 10 античных сосудов (стекло).

24—33. 10 античных ваз.

34. Голова Асклепия (мрамор) римская копия с греческого оригинала IV в. до Р. X.

в) В Отдел Картинной Галлерей.

(Dans la Galerie de Peinture):

К а р т и н ы:

M. Drolling. „Мальчик в окне“.

R. Tournières. „Семейный портрет“.

J. Swebach. 4 картины: „Пейзаж с 4 всадниками“, „Набор лошадей“, „Кавалеристы у постоянного двора“, „Пейзаж с проходящей армией“.

J. B. Isabey. „Портрет кн. Б. В. Голицына“.

J. Kurezky. „Портрет Льва Кирилловича Нарышкина“.

F. Krüger. „На конюшне“.

M. Перун. „Придворный бал“.

H. van Balen, „Благовещение“.

J. L. Meissonier. „Мужчина в красном камзоле“.

Phil. van Dyck. „Песня“.

W. Cl. Hede. „Натюр морт“.

Cl. J. Vernet. „Рыбаки“.

S. Rosa „Портрет Массаньелло“.

Fr. Lefevre. „Леда“.

C. van Loo. „Интимная сцена“.

S. Torelli. „Портрет С. К. Нарышкина“.

S. Rombouts. „Пейзаж“.

г) В Отдел Гравюры.

(Dans le Cabinet des Estampes):

Миниатюра E. Peter „Портрет мальчика“.

Рисунки (Dessins): D. Chodowiecki „В спальне“, „Конный портрет германск. принца“. R. Cosway. „Амур“. P. Gavarni. „В кафе“. J. Grandville. „Ложа в итальянской опере“. M. Fortuny. „Ландскнехт на страже“. Victor Adam. Этюд лошади. Этюд скачущей лошади. N. Charlet. „Крестынин у двери“. H. Kauffmann. „Конная тяга барки по реке“. E. Delacroix. „Львы в пустыне“. „Мавр“. J. L. E. Meissonier. „Человек с рапирой“.

44 листа гравюр западно-европейских мастеров; среди них L. v. Leyden „Венчание тернами“ (Couronnement d'épines B. 69), „Св. Иероним“ (St. Jérôme B. 114); Rembrandt „Иисус в храме“ (Jésus Christ au milieu des docteurs B. 64); J. Ribera „Мужская голова в профиль“; J. B. Jackson „Вознесение Мадонны“ (La Vierge sur les nuages) и офорты и гравюры C. Vischer, J. Suyderhoef, A. Ostade, L. Vorsterman, P. Pontius, O. Leoni, V. de Velde, A. Masson, N. и G. Edelinck, P. Drevet, R. Nanteuil, M. de Bye, P. Potter, J. Sadelers, J. Pesne.

Б. Приобретены Музеем.

(Acquis par le Musée):

а) В Отдел Древнего Востока.

(Pour la Séction de l' Orient Classique).

- 1— 2. 2 амулета глаза.
- 3— 5. 3 скарабея (из камня).
6. Маленькая фигурка лежащего льва.
- 7— 8. 2 фигурки сидящего павиана (бога Тота).
9. Фигурка кошки (богини Бастет).
10. Фигурка богини Сохмет.
- 11—12. 2 маленьких фигурки карликообразного божества.
13. Фигурка сидящей женщины (богини Маат).
14. Фигурка ибисоголового Тота.
15. Осирис (бронзовая статуэтка).
16. Гор на крокодилах (статуэтка).
17. Статуэтка, изображающая колено преклоненного египтянина (бронза).
18. Ушебти (фаянс).
19. Каменная статуэтка льва эллинистической эпохи.

б) В Отдел Скульптуры.

(Pour la Séction de la Sculpture).

1. Фрагмент мраморного рельефа с изображением Амура (часть стенки саркофага поздней римской эпохи).
2. Мраморная голова вакханки; найдена в Тибре— римская копия приibl. I в. по Р. X. с эллинистического оригинала приibl. II в. до Р. X.
- 3—4. 2 терракотовых статуэтки: Женская фигура, Эрот с лирою.
5. „Венера“ типа Медичейской—статуэтка французской работы XVIII в.
- 6—7. 2 краснофигурных лекифа.
8. Чернофигурная амфора.
9. Краснофигурная „Керченская“ пелика.
10. Коринфский арибалл.

в) В Отдел Картинной Галереи

(Pour la Galerie de Peinture).

Картинь:

- Ludolf de Jonghe „Хорошее вино“.
I. Victors „Шарлатан“.
Barendt Fabritius „Сретение“.

г) В Отдел Гравюры.

(Pour le Cabinet des Estampes).

Гравюры:

- Fr. Mazzuoli. Chiaroscuro с Рафаэля „Ап. Петр и Иоанн исцеляют больных“.
3 гравюры Wierix „La dame au bois“, „L'enfance de Jésus“, „S-te Famille“.
G. Pencz „Gustus“.
Cl. Mellan „Портрет L. M. Gonzaga“.
Офорты: Spielman „Виды Голландии (5 листов), H. Swanevelt „Via Flaminia“, H. Struck „Пейзаж“, „Молящийся еврей“, „Шлахтензее“, „Могила Гейне“, „Нью-Йорк“, „Бруклинский мост“, „Небоскребы“, „Могила в Тивериаде“, „Могила Рахили“, „Портрет Сегантини“.
Грав.: A. Dürer „Kleine Passion“ (заглавный лист), A. Altdorfer „Меркурий“.
Офорт: Rembrandt V. Rijn „Портрет Haaring'a. Грав.: Lucas v. Ley-“

den „Искушение“. В. Beham „Скупой“. D. Hopfer „Св. Георгий“. A. Aldegrever „История Сусанны“.

Офорты: L. Hervier „Барки“ (Злиста).

Грав. резц.: Bourgeois „Натурщик“, H. Dupont „Натурщик“.

Офорты: M. Lalanne: „Les ormeaux de Cénon“ „Les bords de la Seine à Argenteuil près Paris“, „Les bords de la Seine à Bezons près Paris“.

Ch. Daubigny „Пейзаж“.

Офорты: C. Jacques. „Pifferaris“, „Tir à la bécasse“.

Альбом офортов J. A. Klein'a.

„ „ J. Ch. Reinhardt'a.

Литографии Jentz em „Pierre d'Oubril“,

„ „ H. Anschütz, V. Berger, A. Borum, S. Bergmann, J. Cardon, S. Eberle, W. Flachenecker, A. Freymann, F. Hohe, R. Leiter, S. Mayer, Schöninger, S. Shreiner, N. Strixner, L. Troendlin.

В. А. Фаворский. Грав. на дереве: Обложка к „Книге Руфь“; Титульный лист, фронтиспис и иллюстрации к „Книге Руфь“, „Тройной портрет“, „Свердловский зал“.

А. П. Остроумова-Лебедева. Цветн. гравюра на дереве „Портрет Бобби“; грав. на дер. „Смольный“.

П. А. Шиллинговский. Грав. на дер.: „Автопортрет“, „Петербург“ (10 оттисков), „Ex libris Библиотеки им. Ленина“, „Ex libris Э. Ф. Голлербаха“, „Ex libris А. А. С.“, „Набережная Невы“, „Пейзаж с руинами“, „Мастерская ксилографа“, „Печатная мастерская“, „Выставка“, „Рабочий стол“, „Марка“, офорт: „Проект книжн. знака Академии Художеств“.

М. А. Добров. Офорт: „Портрет П. Н. Миллера“.

А. И. Кравченко. Грав. на дер.: иллюстрации к рассказу Г. А. Гофмана „Повелитель блох“; иллюстрации к повести Н. В. Гоголя „Портрет“; 3 грав. к Путеводителю по Москве: „Троица“, „Румянцовский Музей“, „Дом кн. Гагарина на Новинском бул.“. „Кремль“, „Сбор фруктов“; грав. резц.: „Портрет“; офорт: „Охота“; цв. офорт: „Купальщицы“.

В. Е. Маковский. Офорты: „Портрет старика“, „Портрет И. Е. Цвет-

кова“, „Портрет И. М. Прянишникова“, „Портрет Д. А. Ровинского“.

И. А. Соколов. Цв. грав. на линолеуме: „Московский Совет“; черн. грав. на линолеуме: „Этюд“, „Рытье картофеля“, „Сапожник“, „Прачка“, „Портрет В. С. Иванова“; грав. на дер.: „Вид старого Каменного моста“.

Е. С. Кругликова. Монотипия: „Озеро“; офорты: „Фонтанка“, „Нева“, „Спуск к Неве у Биржи“, „Медный всадник“, „Петергоф“, „Сон“, „Яковлево“, „Старинный дом“.

Н. И. Дмитриевский. Грав. на дер.: „Ex libris Т. П. Мокровского“, „Ex libris Б. И. Клушина“, „Портрет Э. Верхарна“, „Микель-Анджело“, „Король на площади“ к поэме А. Блока. Иллюстрации к поэмам Э. Верхарна: „Город“, „Мор“, „Женщина на перекрестке“, „Восстание“. „Монастырский писец XIV в.“ „Альбрехт Дюрер“, „Гуттенберг“, „А. С. Пушкин“, „Прометей“.

К. Е. Костенко. Грав. на линолеуме: „Сиена“, „Аркады Ponte Vecchio“, „Закат“, „Портрет М. Волошина“, „Коктебель“, „Сан Джиминьяно“.

Л. Ф. Овсянников. Офорт: „Лондонский мост“; грав. на линолеуме: „Портрет отца“, „Пейзаж“; литограф.: „Портрет И. Ясинского“.

Е. Н. Качура-Фалилеева Офорты: Виды Стокгольма: „Памятник Карлу XII“, „Около Nordiska Museet“, „Вид на Stadshuset“, „Двор Stadshuset“, „На Norr Mälärstrand“.

Т. М. Правосудович. Литогр.: „Сумерки“.

В. Воинов. Грав. на дер.: „Крестьянский дворик“, „Долина реки Тосны“, „Задворки“, „Торговец“, „Зал гравюр в Эрмитаже“, „Торговец цветами“, „Деревенские задворки“; иллюстр. к „Бежин луг“, „В парке русского Музея“— 2 варианата, „Прачка“, „Скрипач“, „Сапожник“, „Портрет худ. В. М. Конашевича“, „Портрет В. И. Митрохина“.

Г. С. Берендгоф. Грав. на линолеуме: „1919 год“, „Ex libris А. Жарова“.

М. П. Ижевская. Офорт: Псков. „Гремячая башня“.

П. Митурич. Литогр.: „Натурщица“. И. Н. Хохряков. Офорты: „Лес“ (2 вида).

Н. С. Бом-Григорьева. Акват.: „Сухарева башня внутри“; офорт: „Старый суконный двор“ (два вида).

А. Н. Павлов. Альбом грав. на дереве: „Мотивы Москвы“ (12 л.).

Н. М. Григорьев. Сух. игл. „Весна“; акват. „Ночь“.

Е. Н. Нозикова. Офорты: „Ворота на Каменном острове“, „На набережной Васильевского острова“, „Домики на взморье Галерной Гавани“.

С. М. Шор. Офорты: „Портрет старика“, „Девочка“.

И. Шпинель. Грав. на дер.: „Портрет старухи“, „Композиция“, „1905 год“.

В. Ф. Рейдемейстер. Грав. на дер.: „Дворик“, „Пейзаж с церковью“, „Монастырь“, „Пейзаж“.

П. Львов. Литогр.: „Дубы“, „Бульвар“.

Гидони. Литогр.: „Портрет Греко“; грав. на линолеуме: „Портрет Бодлера“, „Портрет В. П. Давыдова“, „Улица Толедо“, „Портрет Греко“, „Портрет Д. Г. Левицкого“.

Офорты В. В. Матэ. „Портрет Шишкина“, „Портрет Бенуа“, „Портрет Листа“.

Офорт Иордана „Портрет Д. А. Ровинского“.

Офорт Щербинина. „Bothwell castle in Chisdale“.

Альбом литографий худ. А. И. Лебедева.

Livres à gravures

Voltaire. La Henriade, Nouvelle edit. Paris 1770, с рис. Ch. Eisen gr. De Longueuil.

Oeuvres de E. A. Demoustier. Paris 1803; 6 том. с гравюрами.

Willy Geiger „Ex—libris Radierungen“: 8 офортов в папке.

Рисунки (Dessins).

Pietro da Cortona. Набросок (женская вооруженная фигура).

F. C. Bourgeois „Развалины замка“.

Прип. F. Bartolozzi „Эскизы головы“ по рис. Гверчино.

J. V. Huet. „Стадо“.

C. Roelenburg. „В гроте“.

Неизв. итал. мастера. „Венчание короля“.

Шк. Пармиджанино. „Мужчина с дубиной“.

Прип. Correggio. „Эскиз для плафона“.

„ M. Rosselli. „Мужской портрет“.

Прип. F. Zuccaro. „Человек с рапирой“.

„ C. Salviati. „Св. Семейство“.

„ Candido. (Pieter de Witte) Наброски к „Пираму и Тизбе“.

„ Domenichino. „Видение креста“.

„ Sallimbene. „Явление Богоматери“.

„ S. Galeotti. Эскиз для плафона.

Венец. шк. „Омовение ног“.

Прип. J. da Empoli „Поднесение чаши“.

„ Carracci. „Пан и нимфы“.

„ Biliverti. „Сидящая фигура“.

Альбом архитектурных рисунков

Н. Брюллова.

В. Дары частных лиц.

(Dons des personnes privées).

а) В отдел Картинной Галереи

(à la Galerie de Peinture).

От Н. С. Щербатова: Неизв. итал. мастер „Вид города“, M. L. Vautier „Игра в шахматы“, школы ван дер Мейлена „Баталия“, Н. Ratzer „Горный пейзаж“, J. Grassi „Женская головка“, Ch. L. Verboeckhoven „Зимний пейзаж“, В. С. Коекоев „Пейзаж“, Неизв. маст. XIX в. „Пейзаж“, В. Beschey „Мифологический сюжет“, D. Seghers „Мадонна в цветах“, В. Belotto (Canaletto) два „Вида Венеции“, Неизв. маст. голл. шк. „Марина“, В. стиле Гюбер Робера „Руины с удильщиком“, F. G. Waldmüller „Выход детей из школы“, Сиенской школы „Мадонна с младенцем“.

б) В Отдел Гравюры.

(Au Cabinet des Estampes).

Гравюры.

От Ф. Брэнгвина (Fr. Brangwyn): Альбом с 10 оригинальных офортов и 40 репрод. с рисунков и акварелей Ф. Брэнгвина. 1 рисунок, 11 плакатов, 6 репродукций с картин (в красках), 74 литографии, 40 гравюр на дереве, 166 офортов, альбом — собрание Exlibris, Монография о Ф. Брэнгвине — из серии „Modern Masters of Etching“. London 1924.

От В. А. Фаворского: грав. на дереве Фаворского: Обложка—титульный лист к журналу „Печать и революция“, обложка к произв. Валериана Бородаевского, „Заставка на объявление о детской музыкальной школе“, „Эгерия“ Муратова (фронтиспис), 4 иллюстрации к „Эгерии“ Муратова, обложка к книге Симонович-Ефимовой „Записки петрушечника“, „Св. Лука“, „Натюр морт“, „Из книг А. Эфроса“, „Из книг книжной лавки писателей“, „Вестник коннозаводства и коневодства“.

От В. Я. Адарюкова: 92 Ex-libris и издательских марок работы художников: Шиллинговского, Митрохина, Дмитревского, А. Кравченко, В. Воинова и др. 2 литографии Верейского, 3 гравюры на дереве Крейчик, 30 листов гравюр, литографий и фотографий.

От К. В. Кандаурова: 2 автолитографии худож. К. Ф. Богаевского: „Фантастический пейзаж“ (два листа).

От Е. С. Кругликовой: Гравюры Кругликовой: Альбом „Силуэты современников“, книга с гравюрами „Сказочки“, акватинта „Одно крыльцо“, монотип. „Натюр морт с цветами“.

От М. А. Доброва: Офорт М. Доброва „Портрет Д. А. Ровинского“.

От И. Н. Павлова: 3 книги с гравюрами на дереве И. Павлова: „Уголки Москвы“, „Московские дворики“, „Провинция“.

От Н. А. Шевердяева: Гравюра на дереве Шевердяева „Проект памятника Карлу Марксу“.

От В. А. Мамуровского: грав. на меди Скородумова „A Venetian Lady“.

От В. В. Владимирова: 4 офорта Владимирова: „Рыцари“, „Маскарад“, „Арлекин“, „Пьеро“.

От Е. М. Боткиной: 22 офорта работы М. П. Боткина: „Начетчик“ (5 лист.), „Антикварий“ (10 различных оттиск.), „Старик“, „Портрет Боголюбова“ (3 листа), „Гончар“, „Итал. ни-

щий“, „Христос беседует с апостолами“, „Набросок“, 2 гравюры на меди раб. П. Пожалостина: „Портрет вел. кн. Марии Федоровны“, „Портрет Д. А. Милютина“, офорт работы В. Боброва „Портрет В. В. Самойлова“, гелиография Г. Скамони „Старушка“.

От Н. С. Бом-Григорьевой: офорт Бом-Григорьевой „Ex libris Григорьева Н. Н.“.

От П. Е. Корнилова: литогр. Верейского „Портрет Д. И. Митрохина“.

От М. И. Фабриканта: грав. на дереве А. Крейчик „Пейзаж с башнями“.

От А. И. Аристовой: грав. на линолеуме В. Ермолаевой: иллюстр. к Уот Уитман „Пионеры“ и грав. на линол. Н. Любавиной: программа и обложка к детским песенкам.

От П. А. Голованова: грав. F. Bartolozzi „Imitations of original drawings by Hans Holbein for the portraits of illustrious persons of the court of Henry VIII with biographical tracts“ Published by John Chamberlain. London 1792.

От А. В. Живаго: 2 гравюры Canali „Vue prise dans le port de Dieppe“ Ch. Vasseur „L'approche du Camp“, литогр. Engelmann „Vue de la porte du Palais des Doges“.

От В. Я. Бушиной: грав. Н. Sintzenich „Musik“.

От А. С. Петровского: грав. на меди неизвестн. гравера „Ex libris Гагарина“.

От С. П. Панаева: фотография И. Н. Панаева на смертном одре.

а) В Отдел Скульптуры:

(à la Séction de la sculpture).

От А. В. Живаго: гипсовый слепок мраморной головы Александра шк. Лизиппа (с оригин. Александрийского Музея).

От М. М. Маслова: Ольвийская медная монета.

ПРАВИЛА ДЛЯ ЭКСКУРСИЙ.

(Règles pour les excursions).

Для предварительной записи, переговоров и разъяснений всякого рода, связанных с экскурсиями, следует обращаться в Музей к лектору-руководителю А. В. Живаго или лично, или по телефо-

ну 3-26-07 в дни и часы открытия Музея. Группы экскурсантов, желающие иметь руководителя от Музея, должны записаться за несколько дней. Для осмотра Египетского зала экскурсии допускаются

только по предварительной записи. По воскресеньям и праздничным дням осмотр Египетского зала для групп экскурсантов возможен лишь от 10 до 1 час. дня.

Число лиц, составляющих экскурсионную группу, в Египетском зале не должно превышать 25 чел., в прочие залы могут допускаться группы в 30 человек.

ДНИ И ЧАСЫ ОТКРЫТИЯ МУЗЕЯ.

(Jours et heures d'ouverture du Musée).

Музей открыт для посетителей во все дни недели, кроме понедельников и суббот, от 10 до 3-х час. (с 1-го марта до 15 октября от 11 до 4-х час.)

Гравюрный Кабинет Музея открыт для занятий по средам, четвергам и воскресеньям от 10 до 2-х час. зимой и от 11 до 3-х с 1-го марта до 15 октября)

НАУЧНЫЙ СОСТАВ МУЗЕЯ ИЗЯЩНЫХ ИСКУССТВ.

(Liste du personnel scientifique du Musée des Beaux Arts).

Директор Музея — проф. Н. И. Романов.

Вр. и. о. Ученого Секретаря — И. С. Страхов.

Вр. и. о. Заведующего Отделом Древнего Востока — Т. Н. Бороздина-Козьмина.

Заведующий отделением Передней Азии — проф. В. К. Шилейко.

Заведующий Отделом Скульптуры — проф. В. Е. Гиацингов.

Заведующий отделением Античного Искусства — Н. А. Щербakov.

Заведующий Отделом Картинной Галереи и отделением Голландско-Фламандской школы — проф. Н. И. Романов.

Заведующий отделением Итальянской школы — Д. И. Шукин.

Заведующий отделением Французской школы — А. М. Эфрос.

Вр. и. о. Заведующего Отделом Гравюр — Н. И. Романов.

Вр. и. о. Заведующего отделением Западной гравюры — А. И. Аристова.

Заведующий отделением Русской Гравюры — В. Я. Адарюков.

Заведующий Отделом Библиотеки и Архива — М. И. Фабрикант.

Заведующий отделением репродукций — А. С. Стрелков.

Ученые сотрудники — специалисты.

В. К. Андреева, А. И. Аристова, Т. Н. Бороздина-Козьмина, В. Д. За-

госкина, В. Н. Лазарев, К. М. Малицкая, В. М. Неvejeина, Н. А. Венкстерн.

Лекторы-руководители.

А. В. Живаго, Н. М. Лосева, Н. М. Черемухина.

Научные сотрудники.

В. И. Авдиев, В. Д. Блаватский, Н. Н. Водо, А. Н. Греч, В. В. Горшанов, Е. В. Гольдингер, А. Ф. Гарелина, Н. Ф. Фролова, М. М. Кобылина, М. З. Карпова-Холодовская, В. М. Ляховецкая, В. А. Мамуровский, А. И. Пинт, С. С. Ряжская, Ш. М. Розенталь, В. В. Свистунова, И. С. Страхов, Л. П. Харко, А. И. Цветаева.

Художники-реставраторы.

В. Д. Сухов, М. К. Юхневич, помощник реставратора — М. С. Родионов. Фотограф — С. И. Гальперин.

РЕДАКЦИОННАЯ КОЛЛЕГИЯ:

Ответств. редакт. — А. В. Григорьев
Н. И. Романов
В. Е. Гиацингов
А. М. Эфрос.

СОДЕРЖАНИЕ.

(Table des matières).

	Стр.
Картинная Галерея Музея Изыщных Искусств— <i>Н. Романов</i> (La galerie de peinture du Musée des Beaux Arts, <i>par N. Romanoff</i>).	} 1
Из новых поступлений. (Acquisitions nouvelles).	} 8
Коптские памятники— <i>Т. Козьмина-Бороздина</i> (Monuments de la culture Copte, <i>par T. Kozmine-Borozdine</i>).	} 11
Некоторые новые подлинники Античного Отделения Музея Изыщных Искусств— <i>Н. Щербаков</i> . (Quelques oeuvres authentiques nouvellement acquises de la Section de l'Art Antique du Mu- sée des Beaux Arts, <i>par N. Tscherbakoff</i>).	} 14
Картины Н. Кнупфера в Музее Изыщных Искусств— <i>Ш. Розенталь</i> (Deux tableaux de N. Knupfer au Musée des Beaux Arts, <i>par Sh. Rosenthal</i>).	} 17
„Рыбаки“ Тройона— <i>А. Эфрос</i> („Les pêcheurs de crevettes“ de C. Troyon, <i>par A. Ephros</i>).	} 20
О реставрации Фаюмских портретов— <i>В. Сухов</i> (Restauration des portraits funéraires du Fayoum, <i>par D. Souchoff</i>).	} 24
Выставка „Офорты Игн. Нивинского“— <i>Н. Р.</i> (L'exposition des eaux-fortes d'Ign. Nivinsky, <i>par N. R.</i>)	} 25
Выставка Западно-Европейской Революционной Иллюстрации— <i>Н. Черемухина</i> (L'exposition consacrée à l'illustration révolutionnaire de l'Europe, <i>par N. Tcheremouchina</i>)	} 29
Занятия с детьми в Музее по американскому методу— <i>Н. Романов</i> (Causeries pédagogiques organisées pour les enfants dans le Musée d'après la méthode amé- ricaine, <i>par N. Romanoff</i>).	} 33

ХРОНИКА.

Chronique.

Работа Музея в 1925—26 г. (Travaux du Musée en 1925—26)	} 36
Перечень новых поступлений. (Sommaire des acquisitions nouvelles	} 38
Правила для экскурсий. (Règles des excursions).	} 42
Дни и часы открытия Музея. (Jours et heures d'ouverture du Musée).	} 43
Научный состав Музея Изыщных Искусств. (Liste du personnel scientifique du Musée des Beaux Arts).	} 43

177 II